



**INFORME DE SEGUIMIENTO DE LA
ACTIVIDAD LOGISTICA DE
HIDROCARBUROS LIQUIDOS. CLH
PRIMER SEMESTRE 2016**

15 de septiembre de 2016

Expediente: IS/DE/009/16

Índice

1. Actividad: Salidas del sistema CLH	2
2. Actividad: Medios de transporte propios de CLH.....	3
3. Stocks almacenados.....	5
4. Indicadores económico-financieros	7
5. Inversiones	8
6. Hechos significativos acontecidos en el primer semestre de 2016.....	10

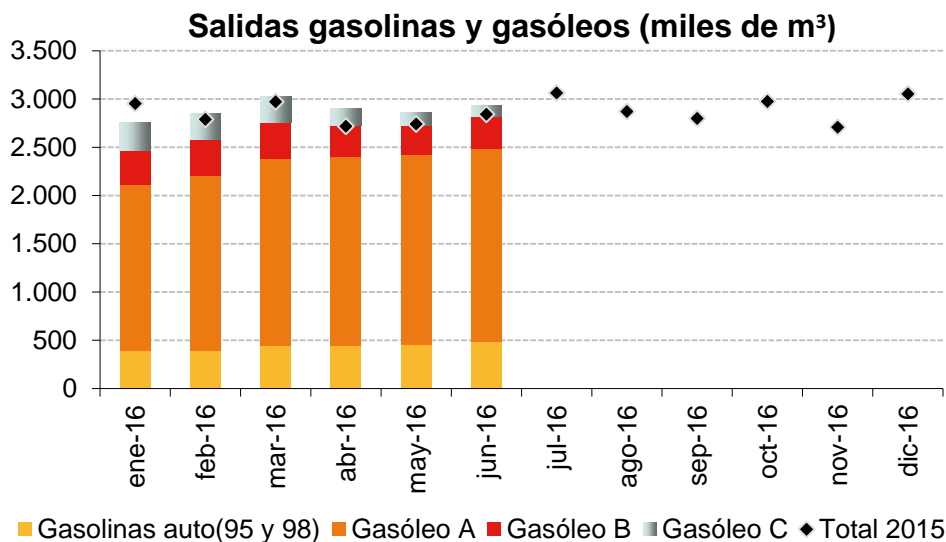
Nota: Los datos aportados en este informe corresponden exclusivamente a la actividad del Grupo CLH en España.

1. Actividad: Salidas del sistema CLH

Aumento de las salidas de gasolinas y gasóleos

Las salidas acumuladas de gasolinas y gasóleos durante el primer semestre de 2016 son superiores, en un 1,9%, a las del mismo semestre de 2015, debido a la continuidad en la recuperación de la demanda interna. Se sitúan en 17,3 millones de m³ (Mm³).

Las retiradas acumuladas de carburantes de automoción, que representan el 81% del volumen total de gasolinas y gasóleos, registran un aumento del 2,8%. Las salidas acumuladas de gasóleo B se incrementan en un 5,7%, mientras que las de gasóleo C se reducen un 11,1%.

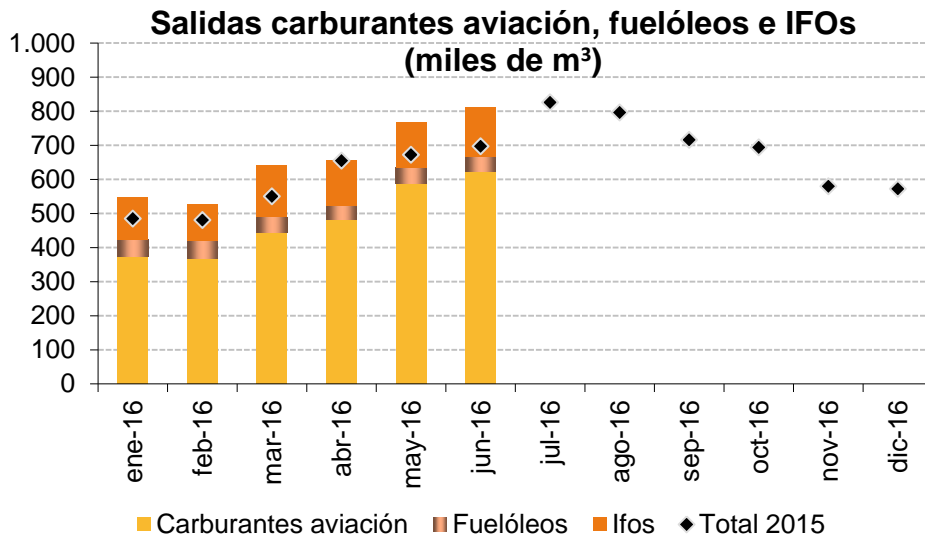


Fuente: CLH

Aumento de las salidas de fuelóleos, carburantes de aviación e IFOs

Las salidas acumuladas de carburantes de aviación, fuelóleos e IFOs durante el primer semestre de 2016 son superiores en un 11,6% a las del mismo periodo del año anterior. Se sitúan en 4,0 Mm³.

Las salidas acumuladas de fuelóleos mantienen su tendencia creciente y se sitúan un 1,4% por encima de las del primer semestre de 2015. Las salidas acumuladas de carburantes de aviación experimentan un crecimiento del 9,2% por la mayor actividad en los aeropuertos. Asimismo, las salidas acumuladas de IFOs aumentan un 26,4%.



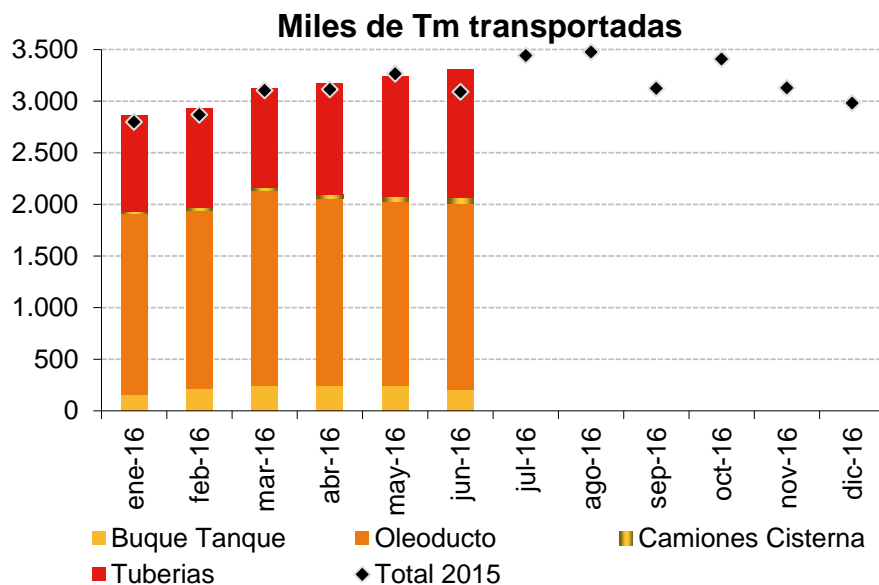
Fuente: CLH

2. Actividad: Medios de transporte propios de CLH

Aumenta la actividad total de los medios de transporte

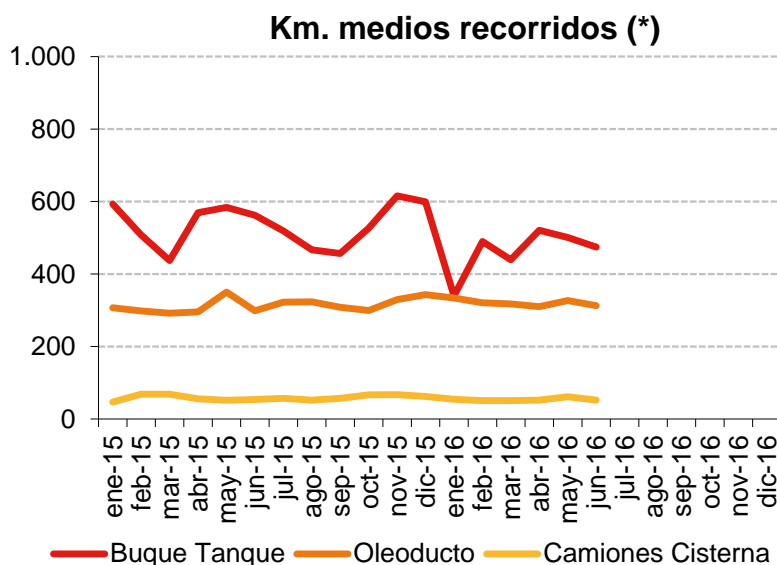
La actividad total de los medios de transporte acumulada durante el primer semestre de 2016 es superior en un 2,2% a la del mismo semestre del año anterior. Se sitúa en 18,6 millones de toneladas (MTm).

Este incremento es debido a los mayores volúmenes transportados por buque-tanque (+33,9%), camión cisterna (+9,6%) y tubería (+4,7%). La actividad de transporte por oleoducto es la única que disminuye (-2,1%).



Fuente: CLH

Respecto a los kilómetros medios recorridos durante el primer semestre de 2016 destaca el incremento de la distancia media recorrida por oleoducto en relación con el mismo periodo de 2015 (320 km, +4,4%). Por su parte, la distancia media recorrida por buque-tanque disminuye hasta los 461 Km (-15,0%) y la correspondiente al camión cisterna hasta los 54 km (-6,7%).



(*) Información elaborada a partir del indicador MTm*km aportado por CLH

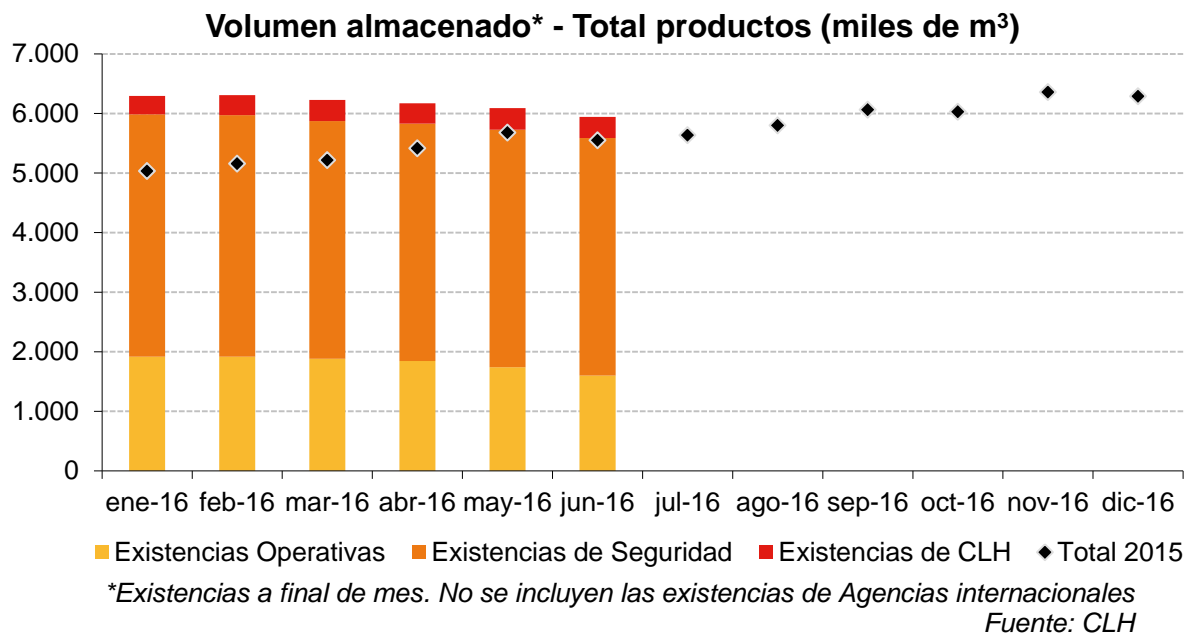
Fuente: CLH

3. Stocks almacenados

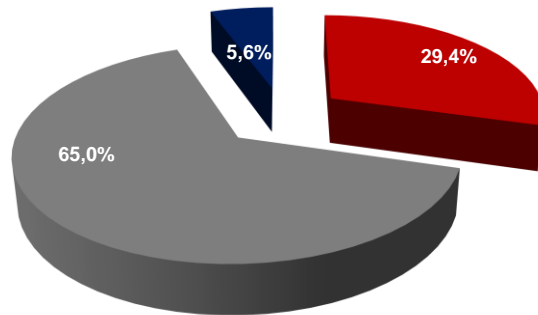
Incremento de los stocks medios almacenados

El volumen medio almacenado del total de productos petrolíferos¹ durante el primer semestre de 2016 es superior en un 15,6% al correspondiente al mismo semestre de 2015.

Las existencias operativas aumentan (+71,3%), en línea con el repunte de la demanda de productos petrolíferos. De igual forma, las existencias mínimas de seguridad y las de CLH se incrementan (+0,9% y +12,5%, respectivamente).



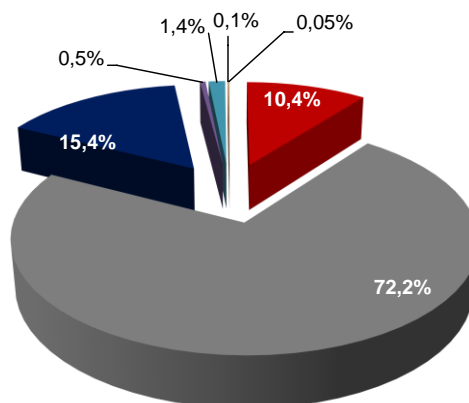
¹ Gasolinas, gasóleos, querosenos, fuelóleos, IFOs y biocarburantes.



Volumen medio almacenado por tipología de existencias*
Primer semestre 2016

■ Existencias Operativas ■ Existencias de Seguridad
■ Existencias de CLH

*Existencias a final de mes. No se incluyen las existencias de Agencias internacionales
Fuente: CLH



Volumen medio almacenado por producto*
1S-2016

■ Gasolinas ■ Gasóleos ■ Querosenos ■ Fielóleos
■ IFOs ■ Biodiesel ■ Bioetanol

*Existencias a final de mes. No se incluyen las existencias de Agencias internacionales
Fuente: CLH

Aumento del ratio medio de ocupación

El ratio medio de ocupación global para la totalidad de los productos correspondiente al primer semestre de 2016 se sitúa en el 82%, 10,0 puntos porcentuales por encima del registrado durante el mismo semestre de 2015.

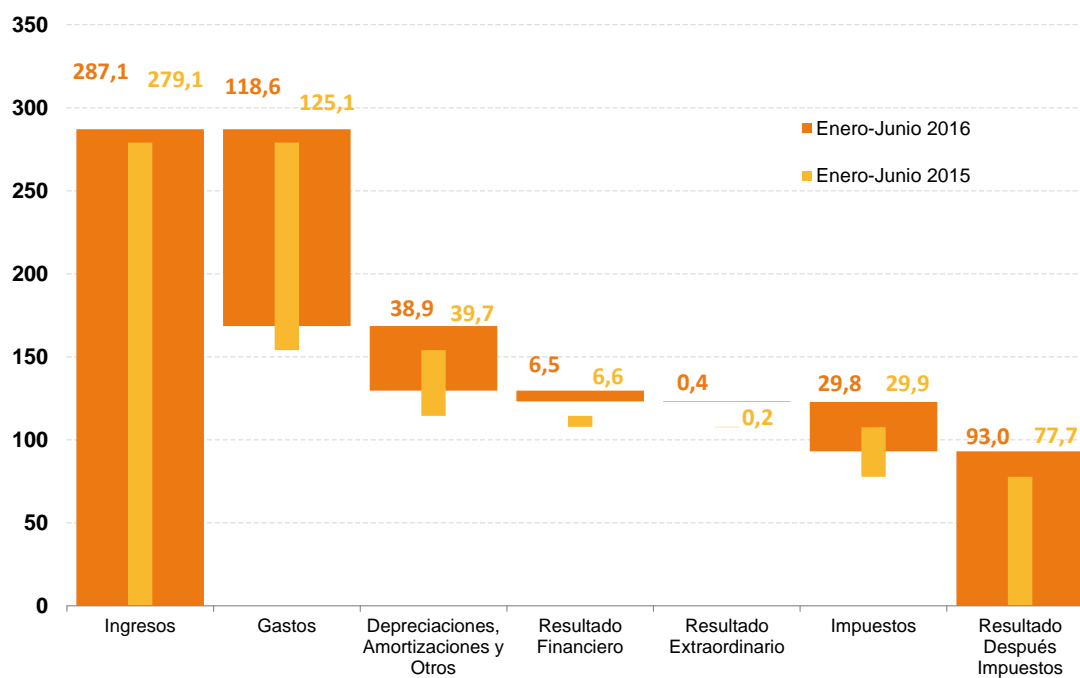
4. Indicadores económico-financieros

Principales magnitudes

PRINCIPALES MAGNITUDES			
	ENE/JUN-16	ENE/JUN-15	2016/2015
	M€	M€	%
Ingresos	287,1	279,1	2,9%
Gastos	118,6	125,1	-5,2%
EBITDA	168,5	154,0	9,4%
Depreciaciones, Amortizaciones y Otros	38,9	39,7	-1,9%
Resultado Operativo	129,6	114,4	13,3%
Resultado Financiero	-6,5	-6,6	-2,4%
Resultado Extraordinario	-0,4	-0,2	63,5%
Resultado Antes Impuestos	122,8	107,6	14,2%
Impuestos	29,8	29,9	-0,2%
Resultado Después Impuestos	93,0	77,7	19,7%

Fuente: CLH

Comparativa cuenta de resultados 1S-16 vs. 1S-15 (millones de euros)



Fuente: CLH

El resultado operativo del primer semestre de 2016 se sitúa en 129,6 millones de euros (M€), un 13,3% más que el correspondiente al mismo semestre de 2015. Los ingresos operativos se incrementan un 2,9% y la partida de gastos se reduce un 5,2%.

El beneficio antes de impuestos del primer semestre de 2016 se sitúa en 122,8 M€, un 14,2% superior al obtenido en el mismo periodo de 2015.

El beneficio después de impuestos del primer semestre de 2016 se sitúa en 93,0 M€, un 19,7% superior al obtenido en el mismo periodo de 2015.

5. Inversiones

Inversiones acumuladas

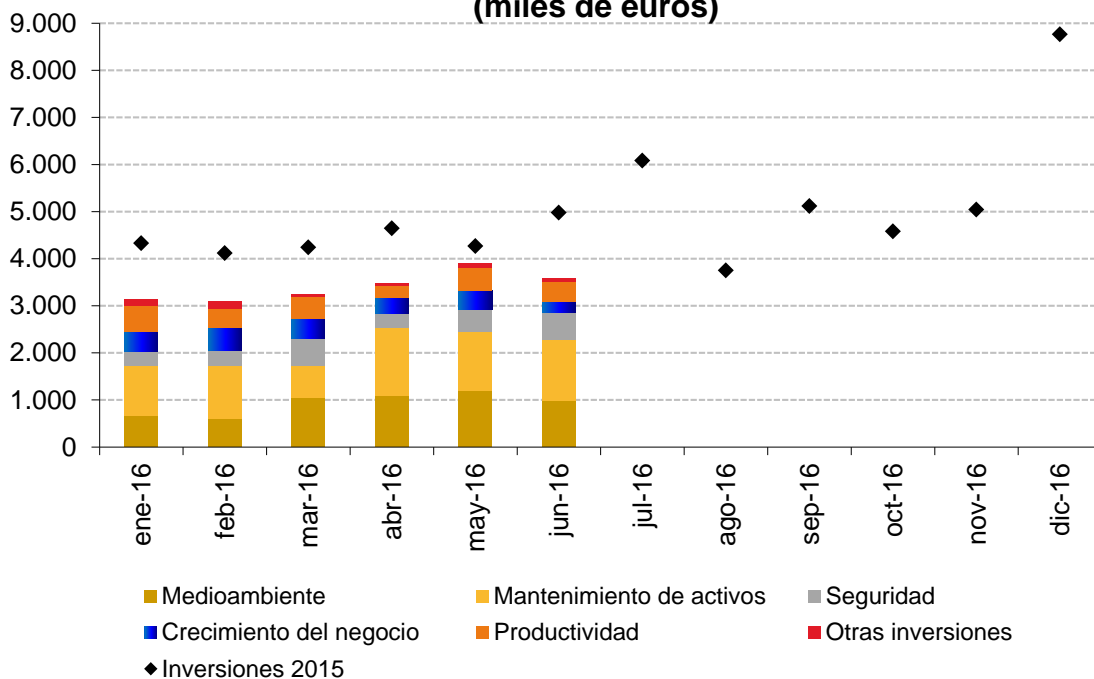
Las inversiones totales realizadas por el Grupo CLH en España durante el primer semestre de 2016 alcanzan los 20,5 millones de euros (M€), cifra inferior en un 23,1% a la del mismo periodo de 2015².

Su desglose es el siguiente:

- ✓ Mantenimiento de los activos: 6,8 M€ (33% de la inversión total)
- ✓ Medioambiente: 5,6 M€ (27% de la inversión total)
- ✓ Seguridad: 2,6 M€ (13% de la inversión total)
- ✓ Productividad: 2,6 M€ (13% de la inversión total)
- ✓ Crecimiento del negocio: 2,3 M€ (11% de la inversión total)
- ✓ Otras inversiones: 0,6 M€ (3% de la inversión total)

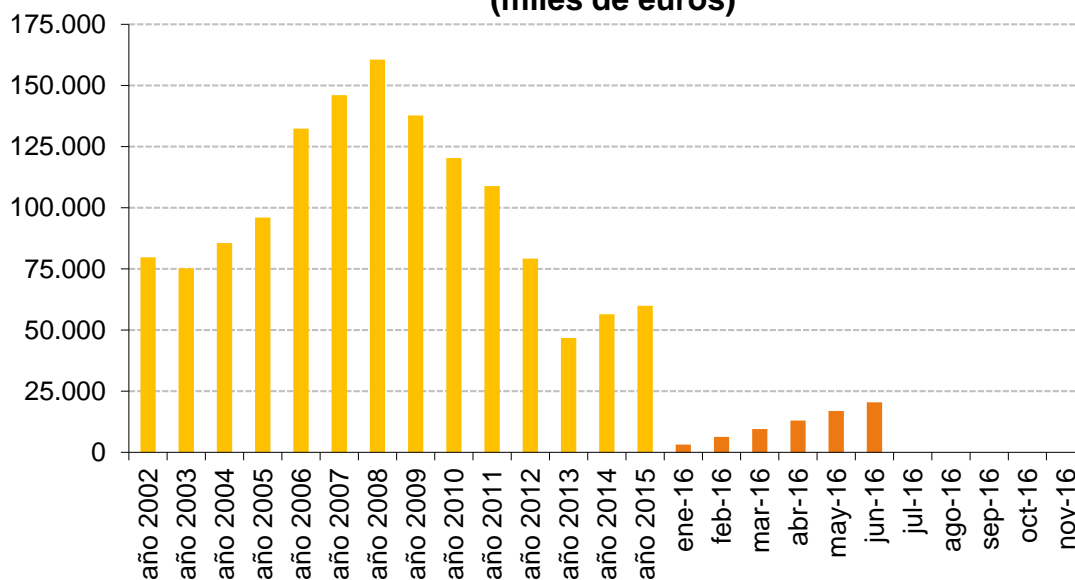
² Por su parte, las inversiones internacionales realizadas por CLH durante el primer semestre de 2016 [sin incluir las acometidas por CLH-PS (Reino Unido), ORPIC (Omán) y CLH Aviation Ireland Ltd (Irlanda)] ascienden a 12,0 M€, de los cuales 8,7 M€ se han destinado al proyecto en Omán y 3,3 M€ al proyecto en el aeropuerto de Dublín. Esta cifra es inferior en un 88,0% a las inversiones internacionales realizadas por CLH a lo largo del primer semestre de 2015.

Inversiones - España (miles de euros)



Fuente: CLH

Inversiones acumuladas - España (miles de euros)



Fuente: CLH

6. Hechos significativos acontecidos en el primer semestre de 2016

Expansión internacional de CLH

El 5 de abril de 2016 se da a conocer que el Grupo CLH operará y ampliará la terminal de almacenamiento de combustible del aeropuerto de Dublín, tras resultar adjudicataria del concurso convocado por DAA (Dublin Airport Authority). La compañía gestionará la instalación de almacenamiento en régimen de concesión durante 20 años y además remodelará esta infraestructura, mediante la ampliación de la capacidad de la planta y la construcción de un nuevo sistema hidrante.

La inversión asciende a más de 40 millones de euros durante el periodo 2016-2018, con la previsión de poner en marcha las nuevas infraestructuras de forma escalonada y de que estén finalizadas en su totalidad en tres años.

El grupo CLH ha creado una nueva empresa, CLH Aviation Ireland Ltd (filial 100% de CLH Aviación), para ejecutar el proyecto y operar la nueva planta.

En junio de 2016, el Grupo CLH comienza a operar en la terminal de almacenamiento de combustible del aeropuerto de Dublín, tras un periodo de transición de dos meses con la anterior compañía adjudicataria.

Modificación del accionariado de CLH

El 11 de enero de 2016, Cepsa vende su 9,15% en CLH a Borealis Spain Parent, B.V., sociedad holandesa constituida por OMERS Administration Corporation, fondo de pensiones canadiense.

El 13 de enero de 2016, el inversor institucional francés Credit Agricole Assurance, S.A. adquiere el 5% de CLH ostentado por BP Oil España, S.A.

Tras la materialización de estas dos operaciones, las empresas con capacidad de refino en España dejan de formar parte del accionariado de CLH. Cabe recordar que, en octubre de 2015, Repsol vendió su participación del 10% al grupo inversor Ardian, el cual se convirtió en el mayor accionista de la compañía con un 25% de su capital social.

El 11 de febrero de 2016 Borealis Spain Parent, B.V. adquiere a GIP II Palma Luxco II el 15% del capital social de CLH. Con esta operación, Borealis Spain Parent, B.V. pasa a ostentar el 24,15% del capital total de la

compañía y se convierte en el segundo mayor accionista tras el grupo inversor Ardian.

El 10 de marzo de 2016, se formaliza la venta del 5% del capital social de CLH ostentado por Global Winche, S.L. (sociedad participada indirectamente por Stichting Pensioenfonds Zorg en Welzijn) a favor de Simcoe Titán S.L., sociedad participada por el fondo de pensiones canadiense The Workplace Safety and Insurance Board.

Junta General Ordinaria de Accionistas

El 4 de mayo de 2016 se celebra la Junta General Ordinaria de accionistas del Grupo CLH. Los acuerdos alcanzados son los siguientes:

- Aprobación de las Cuentas Anuales y del Informe de Gestión de la Sociedad y de su Grupo Consolidado, correspondientes al ejercicio 2015, así como de la gestión del Consejo de Administración durante dicho ejercicio.
- Aprobación de la aplicación de resultados del ejercicio cerrado a 31 de diciembre de 2015.
- Ratificación de consejeros.
- Reelección del auditor de cuentas de la Sociedad y de su Grupo Consolidado.
- Autorizar que la Sociedad pueda adquirir acciones propias al amparo de lo dispuesto en el artículo 146 de la Ley de Sociedades de Capital.
- Facultar al Consejo de Administración, Presidente y Secretario del Consejo para que puedan realizar cuantas actuaciones sean precisas en relación a la inscripción en el Registro Mercantil de los acuerdos adoptados por la Junta General.

Otros hechos significativos

El 26 de enero del 2016 el Consejo de Administración de CLH confirma el nombramiento de Jorge Lanza Perea como Consejero Delegado de la compañía, tras la celebración de una Junta General Extraordinaria. Por otra parte, se aprueba la modificación de los Estatutos Sociales y el Reglamento de la Junta General de Accionistas al objeto de adaptarlos a la nueva condición de CLH como sociedad no cotizada.

El 4 de mayo de 2016 el presidente del Grupo CLH anuncia que la compañía invertirá 122 millones de euros en 2016 para continuar con la

modernización de sus instalaciones en España y proseguir con el desarrollo de sus operaciones internacionales en Omán, Reino Unido y Dublín.

Del total de inversiones previsto, 57 millones de euros se destinarán a España, mientras que los restantes 65 millones se repartirán de la siguiente manera en los proyectos internacionales: 25 millones de euros se dedicarán al proyecto en el aeropuerto de Dublín; 17 millones de euros irán destinados a continuar con la construcción de un nuevo sistema logístico de productos petrolíferos en el Sultanato de Omán; y, a través de CLH-PS, se invertirán los 23 millones restantes en la modernización de las infraestructuras en Reino Unido.

