



**INFORME DE SUPERVISIÓN
DEL MERCADO MAYORISTA
Y APROVISIONAMIENTO DE
GAS.**

Periodo de diciembre de 2015.

Expediente IS/DE/004/15

17 de marzo de 2016

Índice

0. Resumen de los aprovisionamientos de gas en 2015	3
<hr/>	
1. Hechos relevantes. Diciembre 2015	7
<hr/>	
2. Supervisión del mercado internacional de gas y el aprovisionamiento a España	9
<hr/>	
2.1. Hechos relevantes del mercado internacional de gas	9
2.2. Abastecimiento de gas natural licuado en Europa	10
2.3. Abastecimiento de gas natural al sistema gasista español en diciembre de 2015	12
2.4. Evolución mensual del abastecimiento de gas natural a España por países	15
2.5. Aprovisionamiento de gas natural al mercado español por empresa y país (CONFIDENCIAL)	16
2.6. Evolución de los precios internacionales del gas	18
2.7. Índice de coste de aprovisionamiento de gas natural en España	22
<hr/>	
3. Supervisión del mercado de gas en España	24
<hr/>	
3.1. Demanda de gas en España	24
3.2. Demanda de gas para generación eléctrica	26
3.3. Niveles de existencias de gas en el sistema gasista	27
3.4. Funcionamiento de las interconexiones internacionales	28
3.5. Mercado secundario de gas en España	30
3.6. Hechos relevantes mercado de gas en España. Año 2015	32

0. Resumen de los aprovisionamientos de gas en 2015

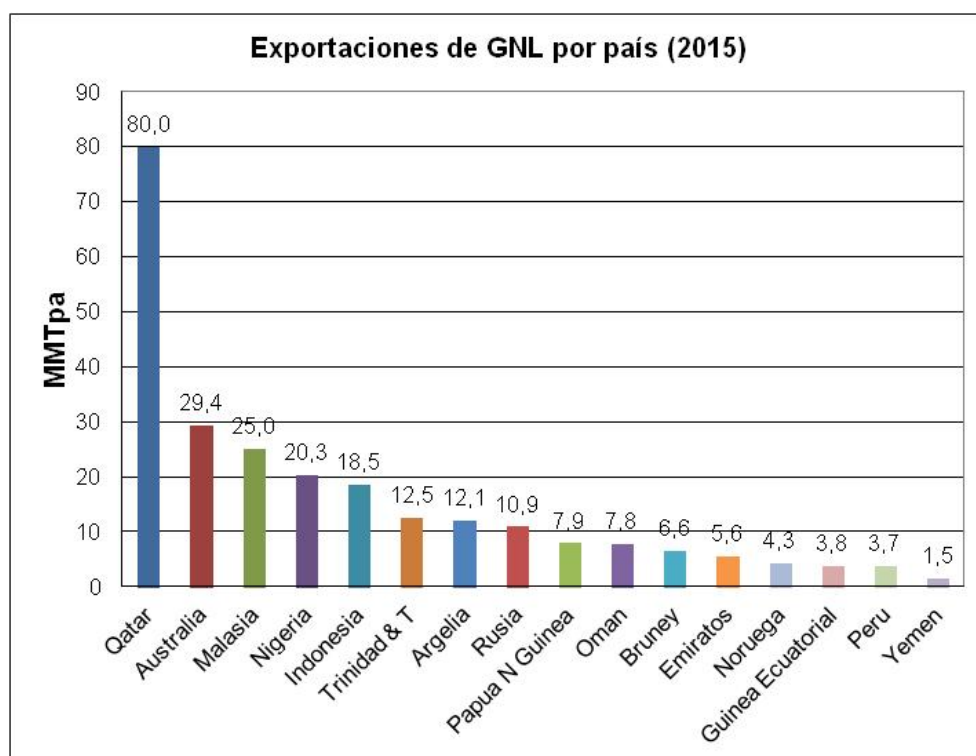
Evolución del mercado internacional de GNL en 2015

Producción internacional de GNL en 2015

Los resultados provisionales muestran que la producción mundial de GNL se incrementó un 2,7% en 2015 (6,6 mmTn), superando el estancamiento de los últimos 3 años.

Los principales responsables del incremento de producción de GNL son Australia (+5,7mmTn), Papúa Nueva Guinea (+3,7mmTn), Qatar (+3,6mmTn), Nigeria (+0,9 mmTn) y Noruega (+0,7 mmTn). Los incrementos en Australia y Nueva Guinea se deben a la entrada en funcionamiento de nuevas plantas, mientras que el incremento de Qatar, Nigeria y Noruega se debe a las menores paradas por mantenimiento.

Por el contrario, se produjeron bajadas importantes de la producción de GNL en Yemen (-5,3 mmTn), donde la planta de licuación suspendió su operación en abril de 2015, por el conflicto interno en el país, y en Trinidad (-1,9 mmTn), por el incremento de la demanda de gas interna. También cabe resaltar que permanecen paradas las dos plantas de licuación de Egipto, por la falta de gas en el país por la demanda interna, así como la de Angola, que tras una serie de problemas técnicos suspendió sus operaciones en 2014 para acometer reformas de entidad.



Fuente: IHS Energy

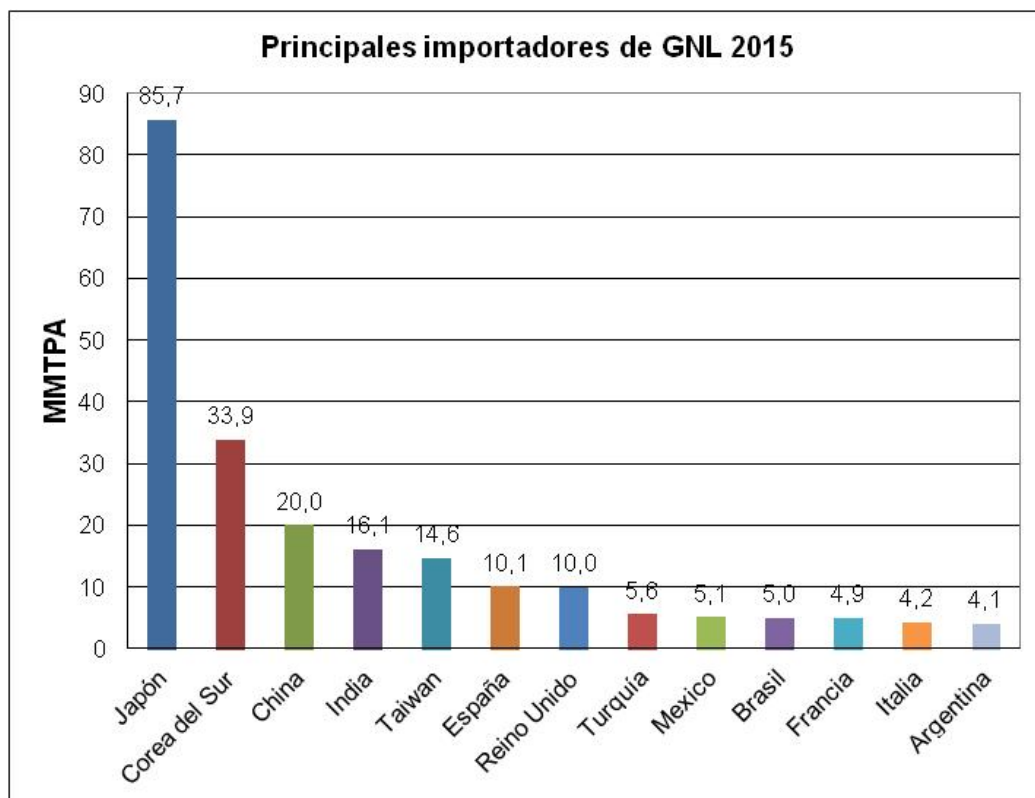
En el año 2016, se espera que entren en funcionamiento entre 8 y 10 nuevos trenes de licuación (5 de ellos en Australia, 2 en USA, 2 en Malasia y la primera planta de licuación flotante, en Indonesia) con una capacidad de producción de unas 40 mmTn, lo que añadiría una producción de unas 20 mmTn durante el año.

Consumo de GNL en el Mundo en 2015

En el año 2015, el consumo de GNL disminuyó de forma importante en Japón (-3,52 mmTn) y Corea (-4,0 mmTn), principalmente por la bajada del consumo en generación eléctrica, así como en Mexico, al ser sustituidas por importaciones por gasoducto desde Estados Unidos. En menor medida, también bajaron las importaciones de Argentina y Brasil, por la mayor producción hidráulica. Aunque muy ligeramente, también disminuyeron las importaciones de GNL de China, donde el consumo de gas solo creció un 2,8%, frente al 8% de los años anteriores.

Los mayores incrementos en el consumo procedieron de los nuevos importadores de GNL en Oriente Medio: Jordania y Egipto, y también es importante el crecimiento de India, Paquistán y Tailandia.

En el conjunto de Europa, se produjo un aumento del 16% las importaciones de GNL en Europa, de 32,9 mmTn en 2014 a 38,3 mmTn en 2015. Por países europeos importadores de GNL, España continua como principal país importador con el 26,5%, seguido muy de cerca por el Reino Unido con un 26,3% y Turquía con un 14,6%.



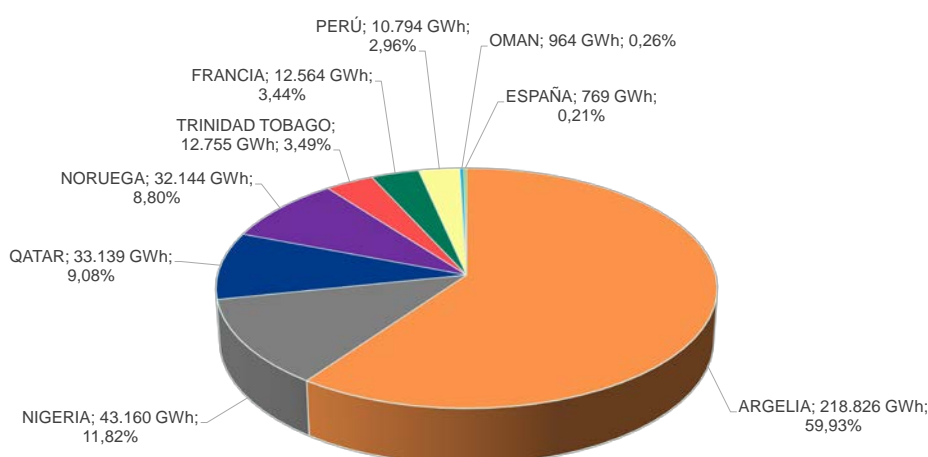
Fuente: IHS Energy

Aprovisionamientos de gas en España. Resumen del año 2015

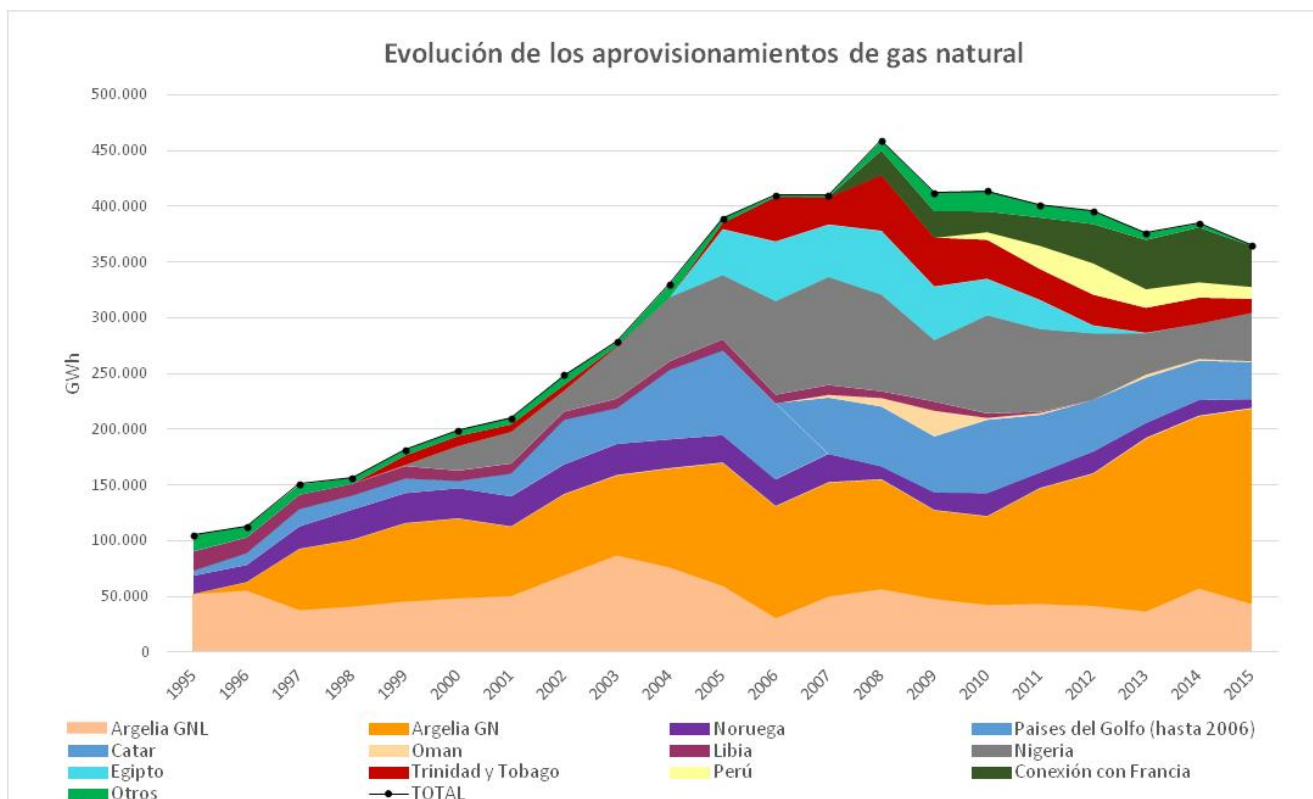
En el año 2015, las importaciones brutas de gas natural en España han disminuido un 4,9%, a pesar de que la demanda de gas natural aumentó en torno al 4,5%; esta diferencia se debe principalmente al descenso en las reexportaciones de GNL a otros países.

- Las importaciones por gasoducto fueron de 212 TWh (+3,75%), lo que representa un 58,3% de las importaciones totales. Las importaciones por gasoducto proceden en un 78% de Argelia y en un 22% de Europa.
- Las importaciones brutas de GNL fueron de 152 TWh (-14,83%), lo que representa un 41,7% del aprovisionamiento; dichas importaciones provienen de siete orígenes diferentes.
- Se han realizado operaciones de recarga de buques de GNL por un total de 16 TWh casi 4 veces menos que durante el año 2014.

A lo largo del año 2015, el mercado español se abasteció de un conjunto de ocho países. El principal suministrador es Argelia, con un porcentaje del 59,9%, cuya cuota sube 4,7 puntos porcentuales en relación a 2014, y se distancia de otros países productores. A continuación, como países en la estructura de aprovisionamiento se encuentran Nigeria (11,8%), Qatar (9,1%), Noruega (8,8%) y Trinidad y Tobago (3,5%). La producción de gas propia (769 MWh), en su mayoría procedente del nuevo yacimiento de Viura (La Rioja), supone solamente un 0,21% del aprovisionamiento de gas.



Fuente: CNMC, Resolución MITyC 15/12/08



El coste de las importaciones de gas en España bajó un 25% a lo largo de 2015, al pasar de 26,4 €/MWh en diciembre de 2014 hasta 19,9 €/MWh en diciembre de 2015. El aprovisionamiento por GNL se muestra entre 1,5 y 3 €/MWh más barato durante todo el año.

La evolución detallada del coste de los aprovisionamientos se encuentra en el cuerpo del informe.

1. Hechos relevantes. Diciembre 2015

Evolución de la demanda de gas en España en el mes de diciembre de 2015

La demanda de gas natural en España en diciembre de 2015 presenta un aumento del 0,3% respecto al mismo mes del año 2014. De acuerdo con las estimaciones de ENAGAS, el mes de diciembre finalizó con una demanda de 31.345 GWh.

La demanda convencional presenta un descenso del 4,2% respecto al mismo mes de 2014. El consumo de gas natural para generación eléctrica experimenta un aumento del 24,5%.

Los AASS se encuentran a fin de mes al 69% de su capacidad de llenado, con un 5,9% menos de existencias que en la misma fecha del año anterior; por otro lado, las existencias de GNL en tanques marcan una media mensual del 39%.

Evolución de los precios internacionales de gas en el mes de diciembre

Los precios de gas en los mercados europeos se mantienen en niveles bajos, arrastrados por la caída del petróleo.

El coste de aprovisionamiento de gas natural en frontera española en diciembre aumenta un 3,96% respecto al mes anterior. De acuerdo con los datos de aduanas procesados por la CNMC, el precio medio mensual de aprovisionamiento español se sitúa en 19,90 €/MWh, superior en 3,91 €/MWh al precio del gas spot para el mismo mes en el NBP, que ha promediado un precio de 15,99 €/MWh.

	Noviembre 2015	Diciembre 2015	Diferencia
Petróleo Brent	24,19 €/MWh	20,50 €/MWh	-15,24%
Gas Natural - Henry Hub (USA)	6,65 €/MWh	6,05 €/MWh	-8,99%
Gas Natural - NBP (Reino Unido)	17,36 €/MWh	15,99 €/MWh	-7,87%
Gas Natural - Aduana española	19,14 €/MWh	19,90 €/MWh	3,96%
Gas Natural – Mibgas (D+1)	--	19,25 €/MWh	

Resumen de precios medio mensuales de los mercados spot de petróleo y gas natural

En el mes de diciembre, el precio del gas en el mercado spot del Reino Unido disminuye un 7,87% respecto a los valores del mes anterior. Los precios del mercado spot de GNL en el mercado asiático en diciembre de 2015 disminuyeron un 6,6%, hasta 22,28 €/MWh a finales de mes, y se sitúan unos 7,47 €/MWh por encima del precio del mercado NBP en Europa.

En el mercado norteamericano, en diciembre, los precios en el Henry Hub han disminuido hasta el entorno de los 1,93 \$/MMBtu, alcanzando un mínimo de 1,63 \$/MMbtu (5,08 €/MWh) el día 24 de diciembre.

En el mercado spot de gas francés, la evolución de los precios durante el mes de diciembre es similar a la de los precios del mercado spot en el resto de Europa, habiendo estado prácticamente acoplados los precios de los mercados del PEG Norte y del Sur (TRS) a lo largo del mes.

Reducción de las reexportaciones de GNL del mercado español

En el año 2015, el volumen de reexportaciones de GNL del mercado español a otros mercados se redujo a 15.923 GWh, casi 4 veces menos que durante el año 2014, en que las reexportaciones totalizaron 60.679 GWh.

Inicio del mercado organizado de gas MIBGAS en España

El día 16 de diciembre de 2015 comenzó a funcionar el mercado del gas ibérico MIBGAS, en el cual se negocian los seis tipos de productos siguientes para el mercado español:

- Gas intradiario
- Gas diario (D+1)
- Gas diario (D+2)
- Gas diario (D+3)
- Gas Resto de mes
- Gas mes siguiente

Durante los 16 días de sesiones de mercado celebradas en diciembre, sólo se han producido casaciones en cuatro de ellas, los días 16, 18, 21 y 29 de diciembre. El volumen de negociación total fue de 3.300 MWh.

A finales del mes había un total de 16 agentes habilitados para participar en el mercado y 8 agentes pendientes o en proceso de darse de alta.

2. Supervisión del mercado internacional de gas y el aprovisionamiento a España

2.1. Hechos relevantes del mercado internacional de gas

Incremento de las importaciones de GNL en el mercado europeo

Durante el año 2015, las importaciones de GNL del mercado europeo han aumentado un 16% respecto al año 2014, favorecidas por la debilidad de la demanda en Asia y la mayor competitividad de precios del GNL frente al aprovisionamiento por gasoducto a Europa. España supera ligeramente a Reino Unido como el principal país importador de GNL en Europa en el acumulado anual.

Polonia recibe su primer cargamento de GNL

La planta de GNL de Świnoujście (Polonia), cercana a la frontera con Alemania, recibió su primer barco de GNL, de 200.000 m³, procedente de Qatar. Esta planta tiene una capacidad de 5 bcm anuales, por lo que si operase a plena capacidad podría suplir aproximadamente la mitad de las importaciones anuales de Polonia desde Rusia.

La compañía Shell comienza a extraer gas en Irlanda

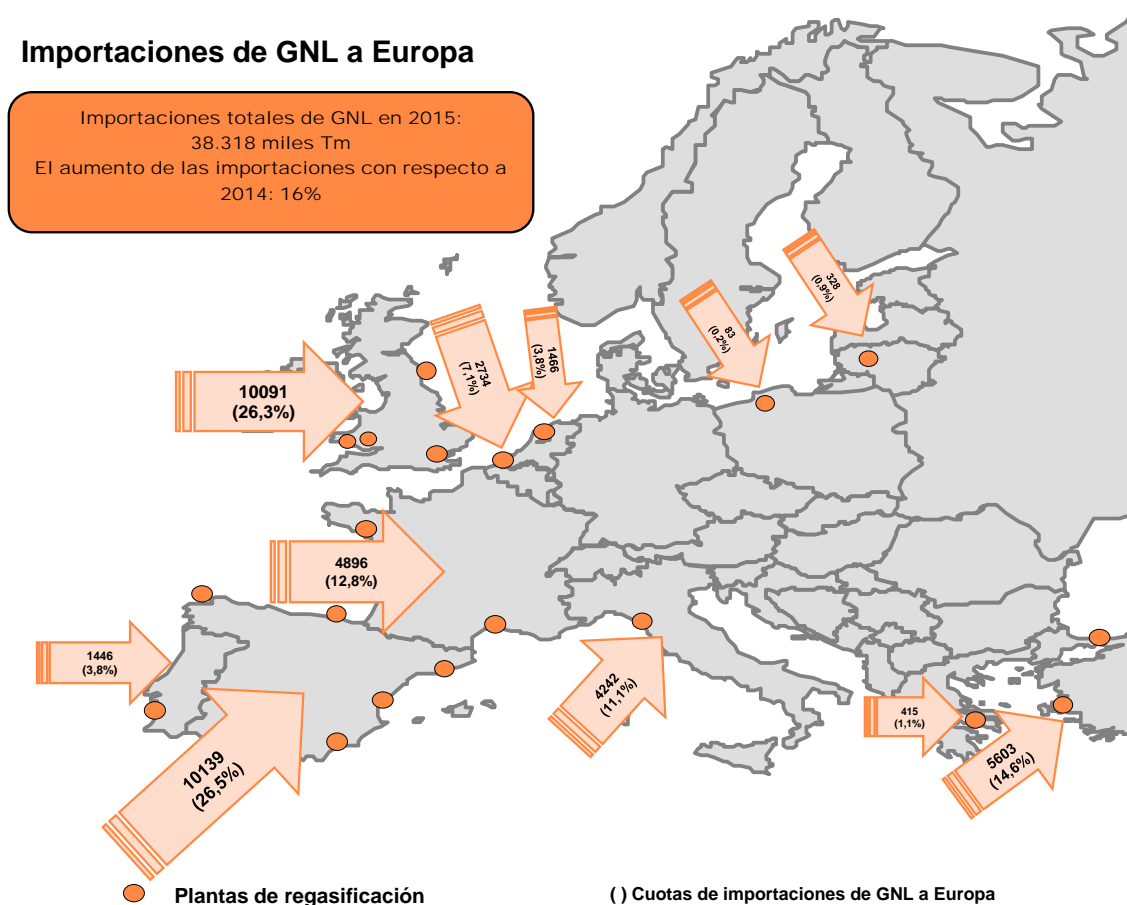
Shell comienza a extraer gas en el yacimiento de Corrib, situado a 83 km de la costa de Irlanda y a unos 3.000 m bajo el mar, transportándolo por gasoducto hasta la terminal de Bellanaboy, en el noroeste de Irlanda, donde se introduce a la red gasista del país. Se espera que este yacimiento cubra hasta el 60% del consumo total de Irlanda, con una producción diaria esperada de 7 millones de m³ al día durante los dos primeros años.

2.2. Abastecimiento de gas natural licuado en Europa

Las importaciones de GNL en Europa.

El aprovisionamiento de GNL a Europa hasta el mes de diciembre aumenta un 16,0% respecto al mismo periodo de 2014. España es el primer importador de GNL en Europa durante 2015, con un 26,5%, seguido de Reino Unido con un 26,3% y Turquía con un 14,6%.

Importaciones de GNL a Europa



Abastecimientos para el periodo enero-diciembre de 2015

Cuadro 1. Abastecimiento de GNL en Europa por país importador (miles t)

Enero - Diciembre 2015	Enero	Febrero	Marzo	Abril	Mayo	Junio	Julio	Agosto	Septiembre	Octubre	Noviembre	Diciembre	Total 2015	Total 2015
													miles t	%
Bélgica	376	338	425	344	120	202	123	157	192	207	121	128	2.734	7,1%
Francia	341	248	534	521	301	431	357	377	333	554	500	399	4.896	12,8%
Grecia	80	95	77	35	30	0	32	0	0	0	33	33	415	1,1%
Italia	452	383	311	368	370	302	307	317	304	369	315	444	4.242	11,1%
Lituania	0	68	0	64	0	0	63	0	68	0	0	64	328	0,9%
Portugal	58	132	161	164	158	71	139	105	64	105	124	165	1.446	3,8%
Polonia												83	83	0,2%
España	770	850	907	784	932	818	854	773	859	736	1.019	837	10.139	26,5%
Holanda	64	126	188	218	62	133	68	164	66	253	62	63	1.466	3,8%
Turquía	727	625	508	402	402	222	422	175	414	181	690	835	5.603	14,6%
Reino Unido	663	512	977	931	1.016	531	657	948	899	1.257	1.003	697	10.091	26,3%
Re-exportaciones	-221	-68	-173	-271	-521	-258	-323	-406	-157	-199	-321	-208	-3.126	-8,2%
Total	3.311	3.309	3.915	3.560	2.870	2.452	2.699	2.610	3.042	3.463	3.546	3.540	38.318	100%

Fuente: The European Waterborne LNG Report.

2.3. Abastecimiento de gas natural al sistema gasista español en diciembre de 2015

En el mes de diciembre, el abastecimiento total al sistema gasista nacional fue de 33,51 TWh, incluyendo el tránsito hacia Portugal. Este mes el abastecimiento presenta un aumento del 11,5% respecto al mismo mes del pasado año, con mayor reexportación de gas a otros países.

En el total del año, las importaciones con destino a España se realizaron desde un conjunto de ocho países. El principal país proveedor es Argelia, con un porcentaje del 59,9%. A continuación, como países más importantes en la estructura de aprovisionamiento se encuentran Nigeria (11,8%), Catar (9,1%), Noruega (8,8%) y Trinidad y Tobago (3,5%). Cabe destacar la bajada de gas natural importado desde Noruega (-14,9 TWh), Trinidad y Tobago (-10,7 TWh) y Francia (-3,5 TWh) respecto al mismo periodo del año pasado; y el aumento significativo de las importaciones desde Nigeria (+11,5 TWh) y Argelia (+7,0 TWh).

Desde enero de 2015, el tránsito de gas de Argelia con destino a Portugal se considera como una entrada de gas al sistema.

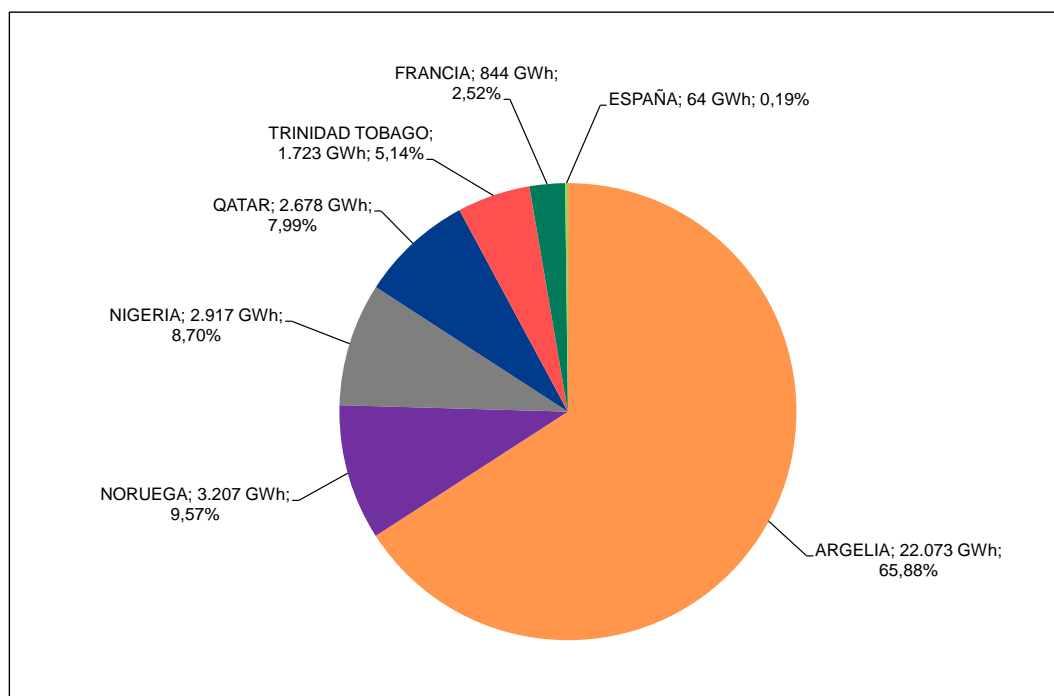
Cuadro 2. Abastecimiento de gas natural por países

Procedencia	Año 2014	Año 2014	Enero -	Enero -	Enero -	Enero -	Diciembre	Diciembre	Diciembre	Diciembre
	GWh	%	Diciembre 2014	Diciembre 2014	Diciembre 2015	Diciembre 2015	2014	2014	2015	2015
ARGELIA	211.820	55,17%	211.820	55,17%	218.826	59,93%	15.451	51,40%	22.073	65,88%
NIGERIA	31.630	8,24%	31.630	8,24%	43.160	11,82%	2.834	9,43%	2.917	8,70%
QATAR	34.761	9,05%	34.761	9,05%	33.139	9,08%	2.676	8,90%	2.678	7,99%
NORUEGA	47.010	12,24%	47.010	12,24%	32.144	8,80%	3.432	11,42%	3.207	9,57%
TRINIDAD TOBAGO	23.422	6,10%	23.422	6,10%	12.755	3,49%	1.696	5,64%	1.723	5,14%
FRANCIA	16.106	4,19%	16.106	4,19%	12.564	3,44%	1.344	4,47%	844	2,52%
PERÚ	13.971	3,64%	13.971	3,64%	10.794	2,96%	1.734	5,77%	0	0,00%
OMAN	1.833	0,48%	1.833	0,48%	964	0,26%	865	2,88%	0	0,00%
ESPAÑA	496	0,13%	496	0,13%	769	0,21%	30	0,10%	64	0,19%
BÉLGICA	1.294	0,34%	1.294	0,34%	0	0,00%	0	0,00%	0	0,00%
HOLANDA	1.448	0,38%	1.448	0,38%	0	0,00%	0	0,00%	0	0,00%
PORTUGAL	157	0,04%	157	0,04%	0	0,00%	0	0,00%	0	0,00%
TOTAL	383.949	100%	353.887	100%	331.610	100%	33.045	100%	34.567	100%

Fuente: CNMC, Resolución MITyC 15/12/08

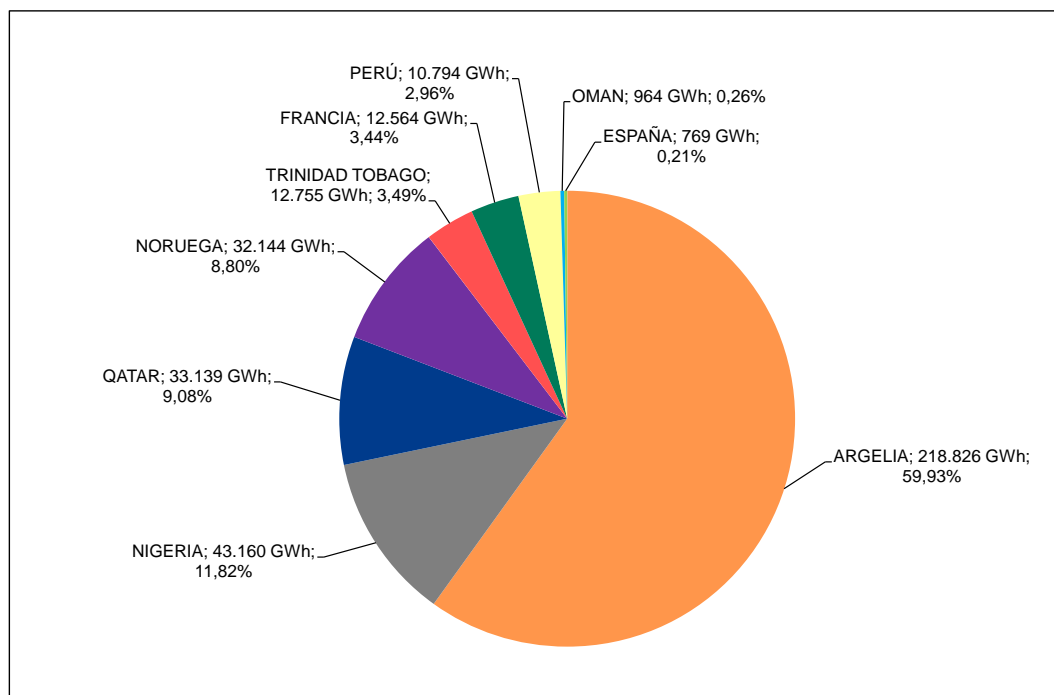
* Desde enero de 2015, el tránsito a Portugal está incluido como entrada al sistema

Gráfico 1. Abastecimiento de gas natural por países¹. Diciembre 2015



Fuente: CNMC, Resolución MITyC 15/12/08

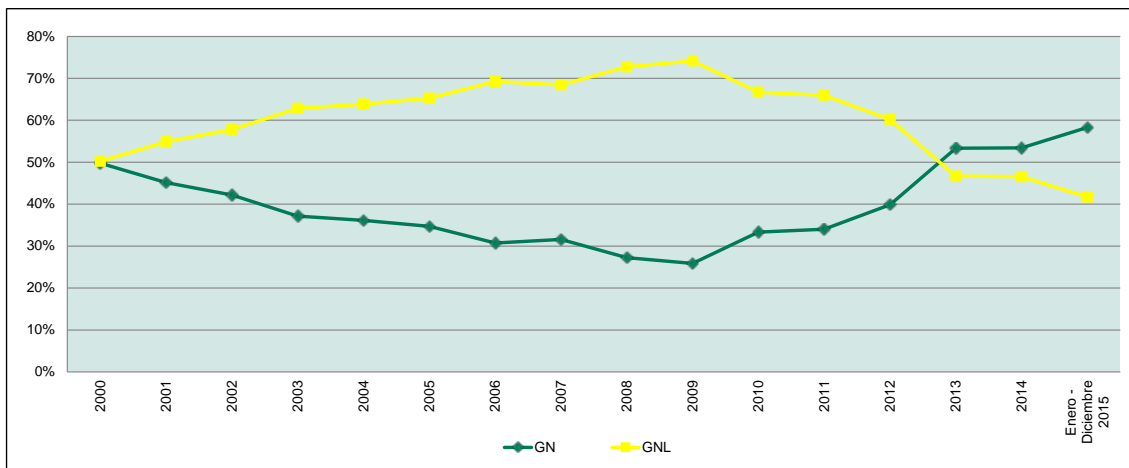
Gráfico 2. Abastecimiento de gas natural por países. Enero-Diciembre 2015



Fuente: CNMC, Resolución MITyC 15/12/08

¹ Las cantidades de gas asignadas a Portugal, Bélgica, Francia se corresponden con importaciones de gas de terceros países, que tienen entrada en la Unión Europea a través de la aduana de Portugal, Bélgica o Francia, y que posteriormente se envían desde estos países hasta España.

Cuadro 3. Evolución de las importaciones por tipo de suministro



Fuente: ENAGAS y CNMC

Cuadro 4. Evolución de las importaciones por tipo de suministro

GWh	2004	2005	2006	2007	2008	2009	2010	2011	2012	2013	2014	Enero - Diciembre	
												2014	2015
GN	119.321	135.319	125.992	129.494	125.235	106.575	134.635	136.495	157.500	196.461	205.134	205.134	212.821
GNL	210.879	254.268	283.806	280.524	334.435	305.671	269.425	264.495	237.652	171.927	178.815	178.815	152.294
TOTAL	330.200	389.587	409.798	410.018	459.670	412.246	404.060	400.990	395.152	368.388	383.949	383.949	365.115

Fuente: ENAGAS (incluye GN y GNL con destino final a otros países) y Resolución MITyC 15/12/08

Comparado con el año anterior, las importaciones totales de gas natural a España han disminuido un 4,9%; habiendo aumentado las importaciones de gas vía gasoducto (3,8%) y disminuido considerablemente las importaciones de GNL (-14,8%), por la caída de las reexportaciones de GNL en buques.

Durante el año 2015, las importaciones por gasoducto han supuesto un 58,3% del total, mientras que las importaciones de GNL han supuesto un 41,7%.

2.4. Evolución mensual del abastecimiento de gas natural a España por países

Cuadro 5. Evolución mensual del abastecimiento de gas natural por países

AÑO 2015	ARGELIA	ESPAÑA	FRANCIA	NIGERIA	NORUEGA	OMAN	PERÚ	QATAR	TRINIDAD TOBAGO	Total (GWh)
Enero	19.891	27	1.432	2.820	2.708	0	1.737	2.661	846	32.123
Febrero	14.341	28	1.283	2.034	3.890	964	860	2.668	1.705	27.772
Marzo	12.180	87	1.152	3.134	3.351	0	1.891	3.564	835	26.193
Abril	19.694	47	587	2.814	3.424	0	882	2.680	0	30.128
Mayo	18.588	87	1.040	2.787	2.647	0	1.699	2.770	851	30.469
Junio	15.963	79	986	3.607	1.238	0	0	2.669	2.532	27.074
Julio	19.906	70	1.248	3.558	2.454	0	1.077	2.729	849	31.890
Agosto	19.120	72	1.226	5.339	1.661	0	874	1.791	852	30.933
Septiembre	17.586	77	1.064	4.655	2.784	0	0	2.672	1.713	30.551
Octubre	18.407	61	808	5.666	2.346	0	0	1.774	848	29.909
Noviembre	21.078	71	895	3.830	2.435	0	1.774	4.484	0	34.567
Diciembre	22.073	64	844	2.917	3.207	0	0	2.678	1.723	33.506
Total (GWh)	218.826	769	12.564	43.160	32.144	964	10.794	33.139	12.755	365.115

Fuente: CNMC, Resolución MITyC 15/12/08

2.5. Aprovisionamiento de gas natural al mercado español por empresa y país (CONFIDENCIAL)

Cuadro 6.1. Aprovisionamiento de gas natural por empresa y país (CONFIDENCIAL)

[INICIO SECCION CONFIDENCIAL]

Diciembre 2015	ARGELIA	BÉLGICA	ESPAÑA	FRANCIA	NIGERIA	NORUEGA	PERÚ	QATAR	TRINIDAD TOBAGO	Total (GWh)
CONFIDENCIAL										

Fuente: CNMC, Resolución MITyC 15/12/08

[FIN SECCION CONFIDENCIAL]

Cuadro 6.2. Grado de diversificación por empresas (CONFIDENCIAL)

[INICIO SECCION CONFIDENCIAL]

Diciembre 2015	ARGELIA	BÉLGICA	ESPAÑA	FRANCIA	NIGERIA	NORUEGA	PERÚ	QATAR	TRINIDAD TOBAGO	Total (GWh)
CONFIDENCIAL										

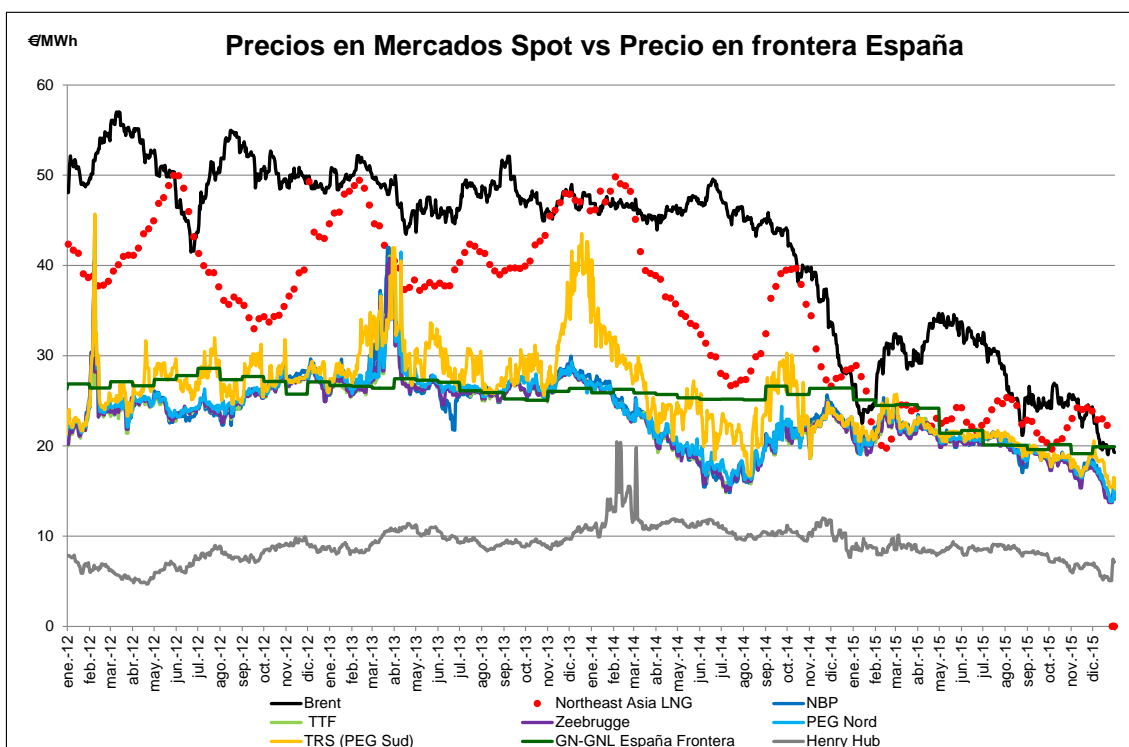
Fuente: CNMC, Resolución MITyC 15/12/08

[FIN SECCION CONFIDENCIAL]

Nota: La tabla recoge las entradas de gas natural al sistema español para su consumo en el mercado nacional declaradas por los transportistas y comercializadores indicando la procedencia por país, del origen del gas que adquiere cada uno de los sujetos obligados en frontera española, de acuerdo con el formulario 9A de la Resolución de la DGPEM de 15 de diciembre de 2008.

2.6. Evolución de los precios internacionales del gas

Desde el año 2009 el mercado de gas norteamericano presenta unos niveles de precios muy inferiores al gas en el mercado europeo, principalmente como consecuencia del incremento de la producción de gas no convencional en EEUU. Entre 2009 y 2014, el mercado asiático, muy influenciado por el precio del GNL, se situó en un nivel de precios muy superior al mercado europeo, pero a finales de 2014 se produce un descenso importante del precio spot del GNL en Asia, paralelo a la caída del precio del Brent, eliminándose así la mayor parte del diferencial de precios entre Europa y Asia.



Brent: cotización del crudo Brent.

NE Asia LNG: precio del gas en el mercado spot Asiático.

NBP (National Balancing Point): precio del gas en el mercado spot del Reino Unido.

TTF (Title Transfer Facility): precio del gas en el mercado spot de Holanda.

Zeebrugge: precio del gas en el mercado a corto plazo de Bélgica.

PEG Nord/Sud: precio del gas en los mercados spot Norte y Sur de Francia.

GN-GNL España Frontera: Coste de aprovisionamiento de gas natural en España, calculado a partir de los datos de aduanas publicados por la Agencia Tributaria.

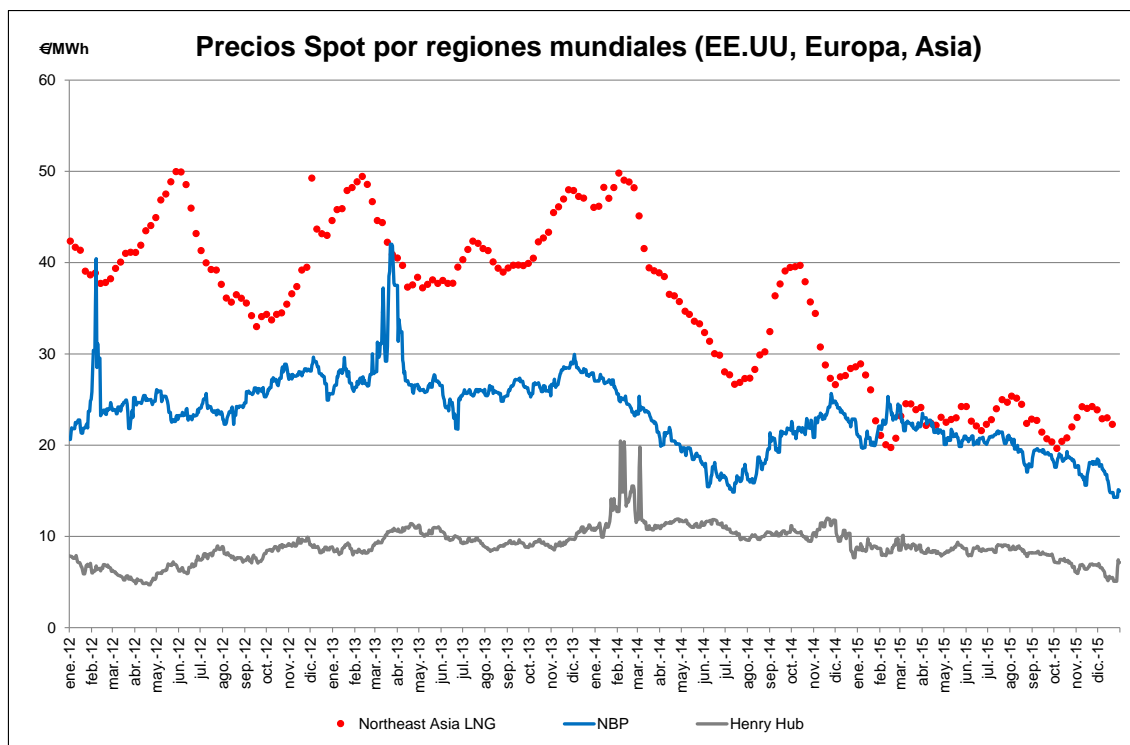
HH (Henry Hub): precio del gas en el mercado spot de Estados Unidos.

A efectos comparativos, todos los precios se muestran en €/MWh.

En diciembre de 2015 el precio medio del barril de Brent disminuyó un 14,0% respecto a los valores del mes anterior. La cotización máxima del mes estuvo en los 43,25 \$/Barril (23,85 €/MWh) el día 1 de diciembre de 2015. A finales de mes, los precios se estabilizaban ligeramente por encima de los 35,7 \$/barril.

En este mes, el euro ha experimentado un aumento del 1,3% frente al dólar, presentando una tasa de cambio de 1,0877 \$/€ en diciembre de 2015, aproximadamente un 24,7% por debajo de los niveles máximos de 1,4442 \$/€ de abril del 2011.

En la siguiente gráfica se presenta una comparativa simplificada entre los precios de los mercados de gas de EEUU, Europa (NBP) y Asia:



Fuente: World Gas Intelligence & Platts

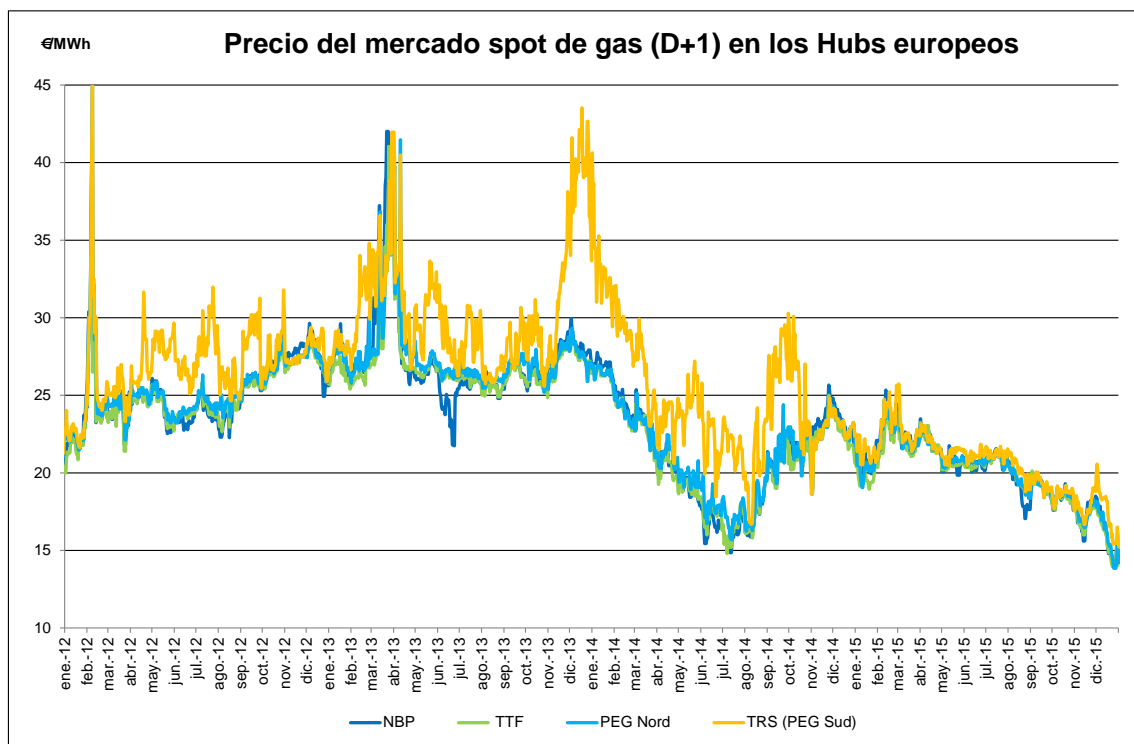
En diciembre de 2015, en Estados Unidos, los precios promedio en el Henry Hub han disminuido un 7,8% hasta el entorno de los 1,93 \$/MMBtu (6,05 €/MWh), alcanzando un mínimo de 1,63 \$/MMBtu (5,08 €/MWh) el día 24 de diciembre. En el mercado de futuros NYMEX, el contrato para abril de 2016 cotiza a 2,22 \$/MMBtu (6,96 €/MWh).

En este mismo mes, el precio del gas en el mercado spot del Reino Unido disminuye un 7,87% respecto a los valores del mes anterior, llegando hasta un precio mínimo de 14,27 €/MWh el día 23 de diciembre. Debido a las variaciones de precios en ambos mercados y al descenso del euro, el diferencial de precios entre EEUU y Europa disminuye ligeramente, oscilando la diferencia del precio del gas en el NBP respecto del Henry Hub entre 7,68 y 11,61 €/MWh

Los precios del mercado spot de GNL en el mercado asiático en diciembre de 2015 disminuyeron un 6,6%, hasta 22,28 €/MWh a finales de mes, y se sitúan unos 7,47 €/MWh por encima del precio del NBP.

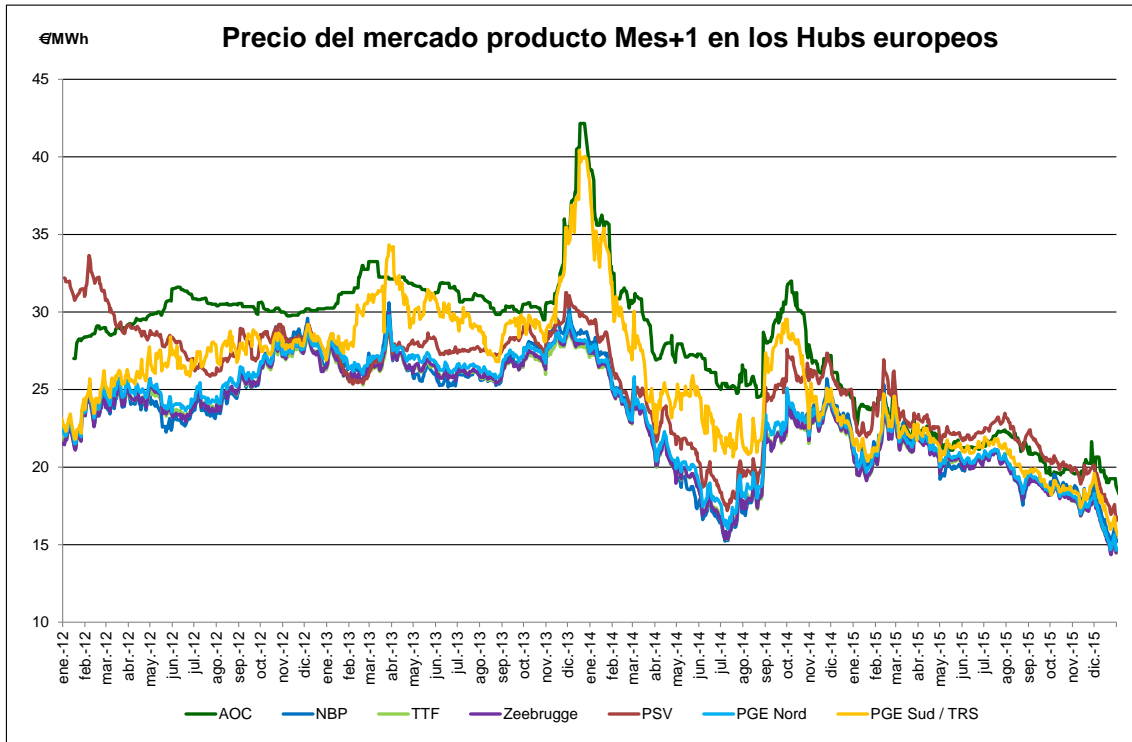
En relación con la evolución del resto de mercados europeos, resulta destacable que el mercado spot de gas francés PEG Sud (TRS) se desacopló en diciembre de 2013 del resto de mercados del centro de Europa por la falta de capacidad en las interconexiones con el norte de Francia, permaneciendo desacoplado hasta el mes de octubre de 2014. En el mes de diciembre de 2015, el TRS comienza a precios de 19,97 €/MWh (con un diferencial de 2,17 €/MWh por encima del PEG Nord), y oscila a lo largo del mes entre 15,41 y 20,57 €/MWh, cerrando a final de mes en 16,02 €/MWh. Este descenso de precios en el TRS, junto con el descenso en el PEG Nord, hace que el diferencial entre ambos mercados haya ido disminuyendo a lo largo del mes, siendo de 0,83 €/MWh al final del mismo. La evolución de los precios de ambos PEG es similar a la de los precios del mercado spot en Europa, con diferencias de precios mínimas.

En la siguiente gráfica se puede observar la convergencia actual entre los principales mercados spot europeos:



Fuente: Platts

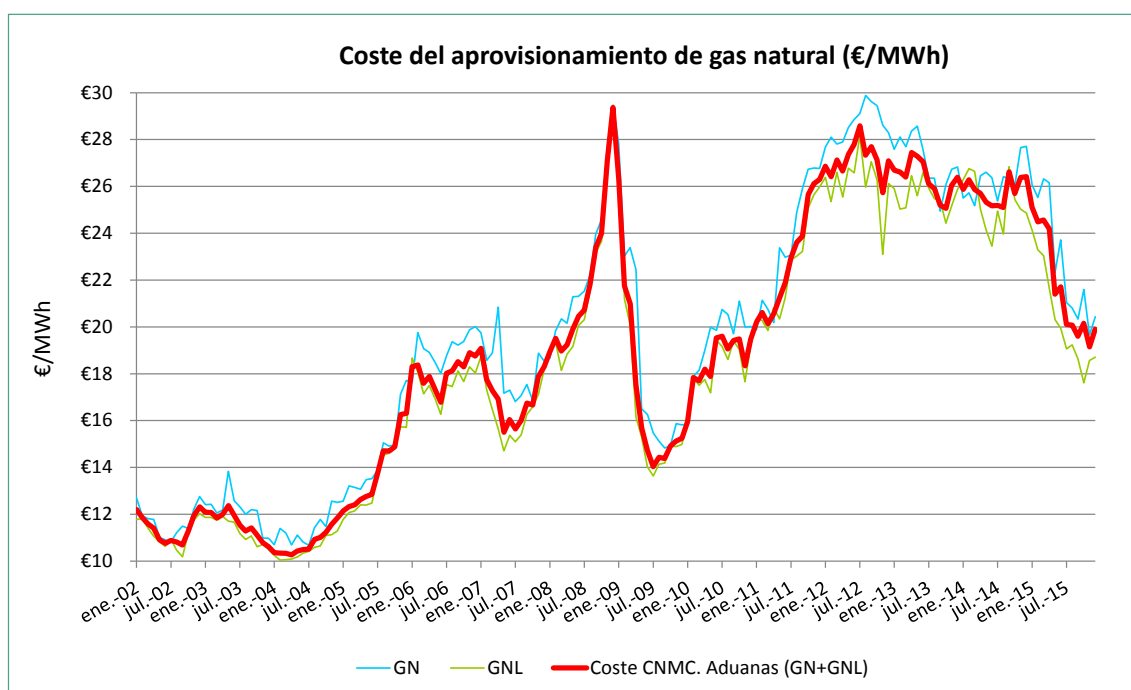
De acuerdo con los datos de ICIS, el producto mensual con entrega en enero de 2016 cotizaba a finales de mes a 18,80 €/MWh en el mercado español, por encima del precio del mercado italiano (16,53 €/MWh), del TTF (14,45 €/MWh) y del NBP (15,28 €/MWh).



Fuente: ICIS

2.7. Índice de coste de aprovisionamiento de gas natural en España

La CNMC ha elaborado un índice de coste de aprovisionamiento de gas natural a partir de los datos de aduanas publicados por la Agencia Tributaria. En la página web de la Agencia tributaria se publican estadísticas de comercio exterior para todos los productos registrados en aduana. Entre estos productos se encuentra el gas natural y el gas natural licuado. Los datos disponibles en la Agencia Tributaria son el volumen, precio de las transacciones declaradas en la frontera, país de procedencia y provincia de entrada del gas. El histórico de datos comienza en enero de 2002.



Fuente: Agencia Tributaria y elaboración propia

La gráfica muestra el coste del aprovisionamiento de gas natural en frontera española, elaborado por la CNMC a partir de los datos de aduanas que publica la Agencia Tributaria.

Según las últimas estadísticas de Aduanas, en diciembre de 2015 el coste de aprovisionamiento de gas natural en frontera española aumenta un 3,96% respecto al mes anterior. Respecto al valor de julio de 2012 (28,59 €/MWh), el coste del aprovisionamiento para este mes (19,90 €/MWh) acumula un descenso del 30%. A pesar de ello, se mantiene un 42% por encima del valor mínimo alcanzado en julio de 2009 (14,03 €/MWh).

El coste de aprovisionamiento español ha sido superior al precio del gas para el mismo mes en el NBP, que experimenta un descenso del 7,87% respecto a los valores del mes anterior y ha promediado un precio de 15,99 €/MWh, marcando un precio mínimo de 14,27 €/MWh el día 23 de diciembre.

Mes	Precio GN+GNL (€/MWh)	Precio GN (€/MWh)	Precio GNL (€/MWh)
ene.-07	19,088	19,751	18,730
feb.-07	17,748	18,574	17,296
mar.-07	17,275	18,890	16,465
abr.-07	16,920	20,841	15,649
may.-07	15,501	17,164	14,701
jun.-07	16,042	17,306	15,369
jul.-07	15,647	16,811	15,092
ago.-07	15,999	17,070	15,389
sep.-07	16,742	17,543	16,265
oct.-07	16,669	16,868	16,579
nov.-07	17,884	18,878	17,126
dic.-07	18,304	18,549	18,177
ene.-08	18,935	18,660	19,042
feb.-08	19,517	19,827	19,362
mar.-08	18,966	20,347	18,144
abr.-08	19,239	20,160	18,832
may.-08	19,896	21,284	19,159
jun.-08	20,458	21,302	20,060
jul.-08	20,717	21,529	20,306
ago.-08	21,815	22,228	21,573
sep.-08	23,409	23,966	23,159
oct.-08	23,990	24,591	23,666
nov.-08	27,108	27,666	26,876
dic.-08	29,366	29,468	29,324
ene.-09	26,292	27,827	25,842
feb.-09	21,756	23,029	21,177
mar.-09	20,981	23,386	20,082
abr.-09	17,541	22,440	16,151
may.-09	15,670	16,500	15,290
jun.-09	14,734	16,259	14,017
jul.-09	14,033	15,465	13,638
ago.-09	14,431	15,118	14,139
sep.-09	14,377	14,832	14,184
oct.-09	14,915	14,925	14,910
nov.-09	15,123	15,873	14,893
dic.-09	15,247	15,818	14,980
ene.-10	15,957	15,848	16,011
feb.-10	17,844	17,890	17,819
mar.-10	17,698	18,050	17,563
abr.-10	18,197	18,994	17,759
may.-10	17,888	19,986	17,187
jun.-10	19,531	19,869	19,414
jul.-10	19,605	20,764	19,167
ago.-10	19,055	20,530	18,607
sep.-10	19,427	19,737	19,388
oct.-10	19,482	21,103	19,036
nov.-10	18,247	19,990	17,539
dic.-10	19,476	20,019	19,262
ene.-11	20,207	19,872	20,355
feb.-11	20,613	21,136	20,272
mar.-11	20,136	20,754	19,847
abr.-11	20,570	20,189	20,814
may.-11	21,227	23,381	20,343
jun.-11	21,892	22,974	21,247

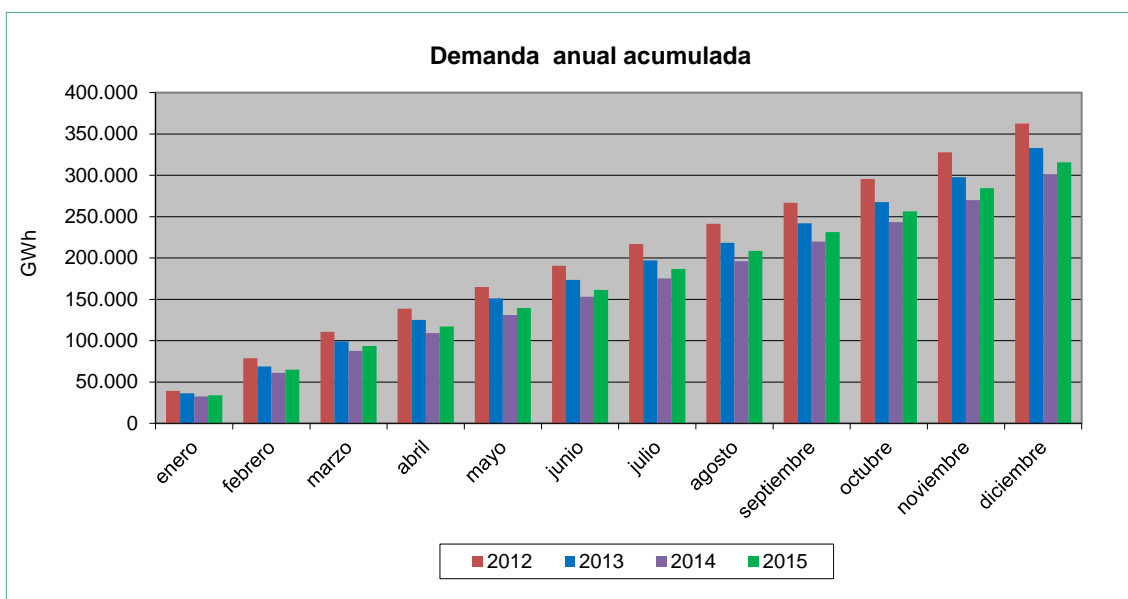
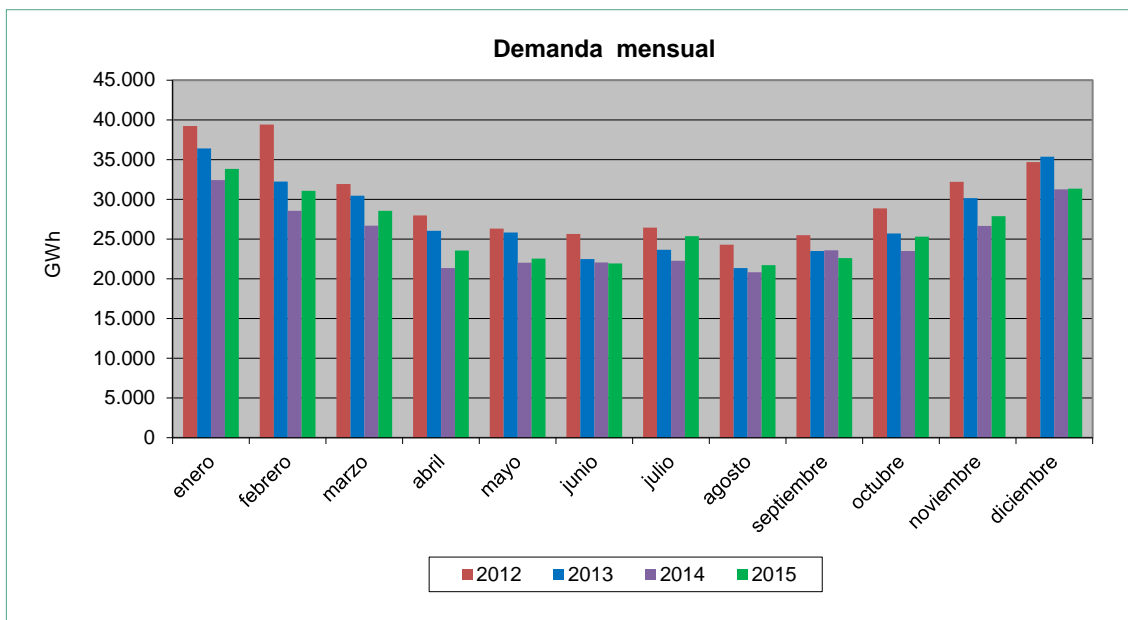
Mes	Precio GN+GNL (€/MWh)	Precio GN (€/MWh)	Precio GNL (€/MWh)
jul.-11	22,897	23,068	22,771
ago.-11	23,425	24,879	22,740
sep.-11	23,873	25,919	23,229
oct.-11	25,653	26,732	25,078
nov.-11	26,721	28,413	25,602
dic.-11	26,298	26,764	25,976
ene.-12	26,862	27,682	26,380
feb.-12	26,413	28,105	25,354
mar.-12	27,124	27,811	26,602
abr.-12	26,655	27,894	25,552
may.-12	27,371	28,506	26,773
jun.-12	27,789	28,856	26,581
jul.-12	28,591	29,106	28,169
ago.-12	27,336	29,880	25,970
sep.-12	27,694	29,623	27,056
oct.-12	27,139	29,442	26,273
nov.-12	25,734	28,617	23,106
dic.-12	27,095	28,289	26,119
ene.-13	26,694	27,588	25,906
feb.-13	26,611	28,106	25,030
mar.-13	26,398	27,693	25,084
abr.-13	27,451	28,357	26,452
may.-13	27,286	28,574	25,604
jun.-13	27,059	27,575	26,577
jul.-13	26,116	26,354	25,922
ago.-13	25,900	26,346	25,480
sep.-13	25,200	24,942	25,400
oct.-13	25,061	26,076	24,427
nov.-13	26,040	26,728	25,172
dic.-13	26,386	26,826	25,874
ene.-14	25,877	25,502	26,284
feb.-14	26,278	25,723	26,761
mar.-14	25,867	25,176	26,644
abr.-14	25,703	26,458	25,021
may.-14	25,322	26,604	24,145
jun.-14	25,173	26,368	23,445
jul.-14	25,185	25,381	24,944
ago.-14	25,101	26,410	23,967
sep.-14	26,618	26,342	26,836
oct.-14	25,693	26,046	25,430
nov.-14	26,376	27,660	25,025
dic.-14	26,417	27,709	24,863
ene.-15	25,112	26,057	24,127
feb.-15	24,486	25,531	23,294
mar.-15	24,569	26,325	23,042
abr.-15	24,185	26,154	21,659
may.-15	21,401	22,336	20,313
jun.-15	21,713	23,715	19,948
jul.-15	20,107	21,038	19,060
ago.-15	20,069	20,809	19,236
sep.-15	19,603	20,337	18,629
oct.-15	20,149	21,599	17,618
nov.-15	19,144	19,664	18,563
dic.-15	19,903	20,430	18,710

Evolución del precio de gas natural, diferenciando GN y GNL.

Fuente: Agencia Tributaria y elaboración propia.

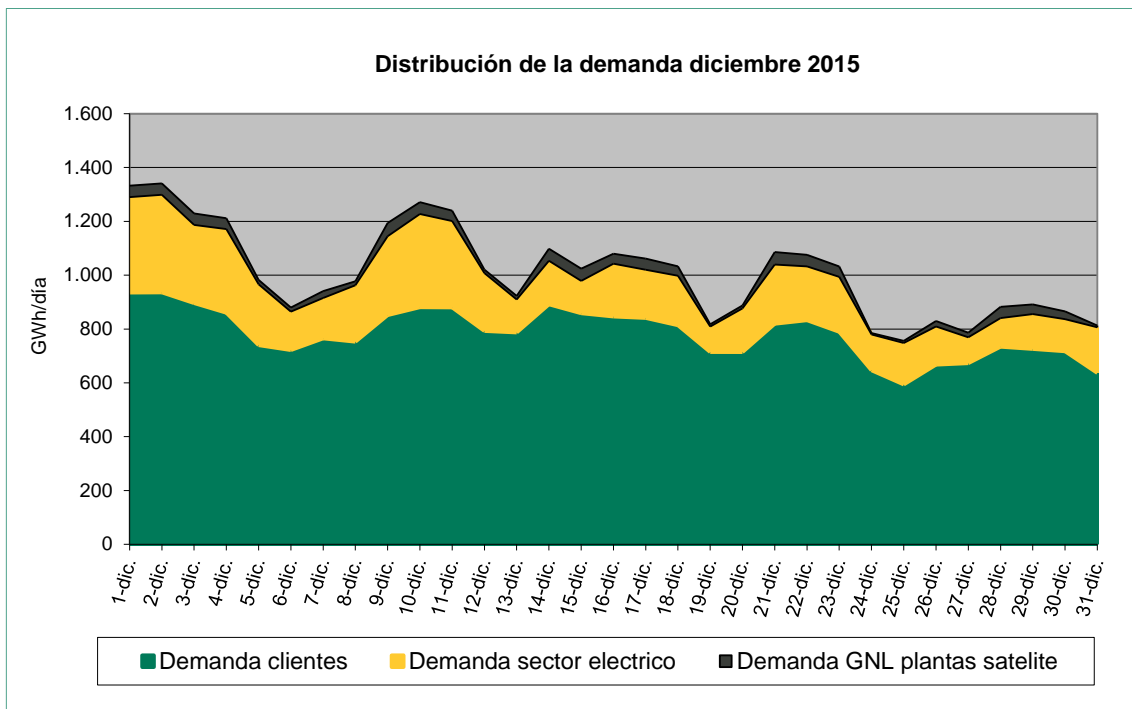
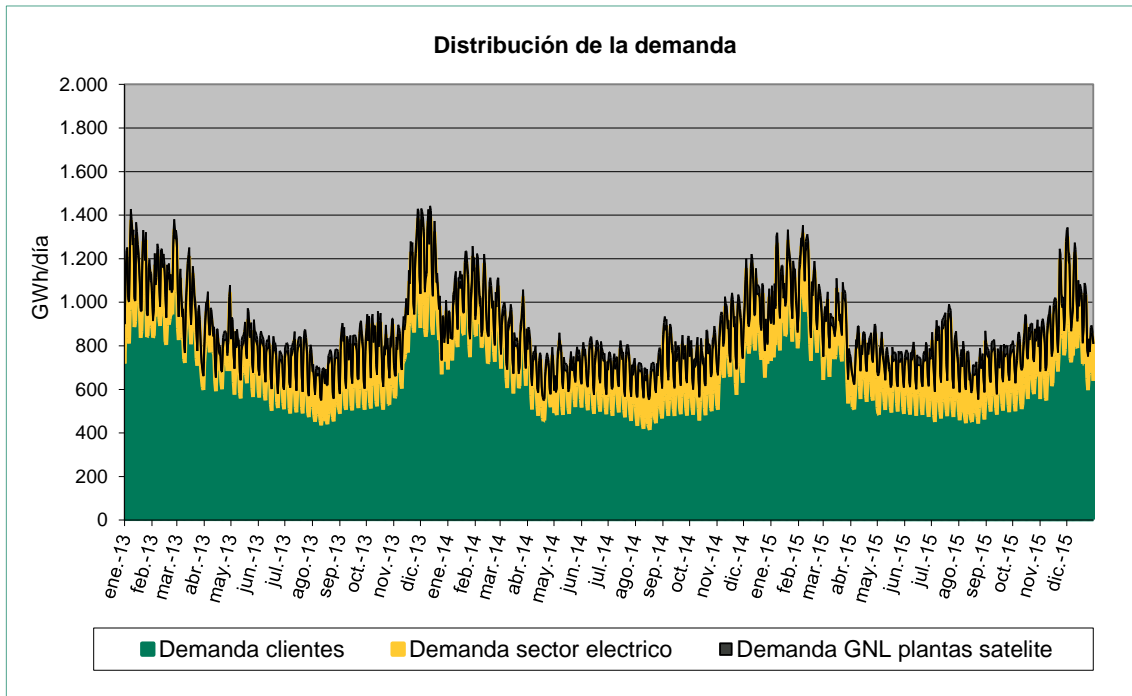
3. Supervisión del mercado de gas en España

3.1. Demanda de gas en España

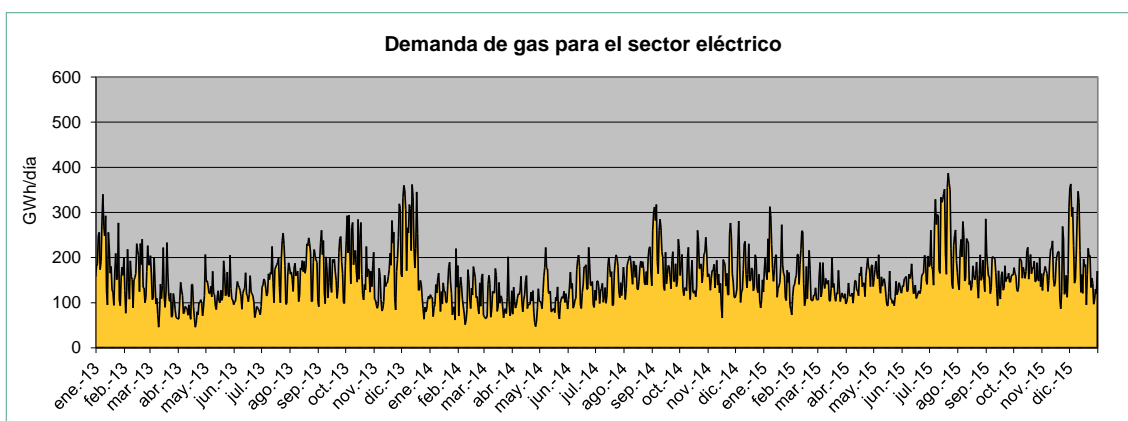
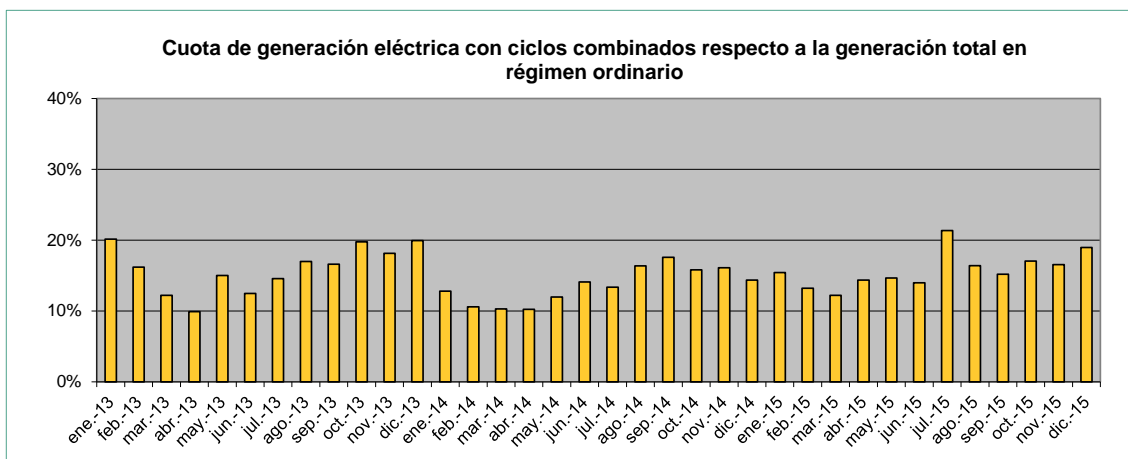
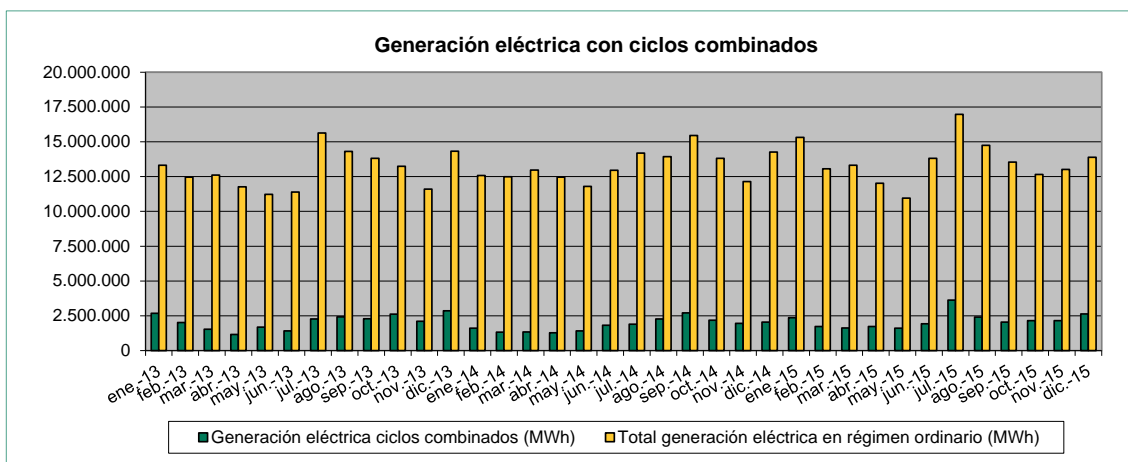


Evolución de la demanda de gas en España.

La demanda de gas en diciembre de 2015 aumentó un 0,3% respecto a la del mismo mes del año pasado, situándose en 31,35 TWh, repartiéndose entre 25,23 TWh para la demanda convencional y 6,12 TWh de demanda para el sector eléctrico.

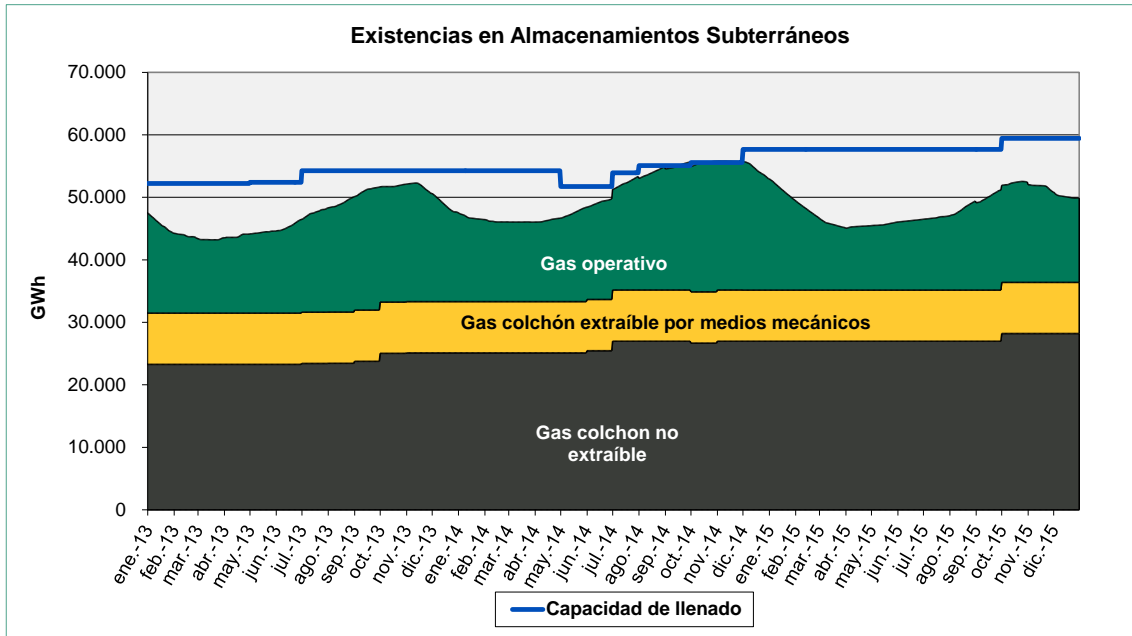


3.2. Demanda de gas para generación eléctrica

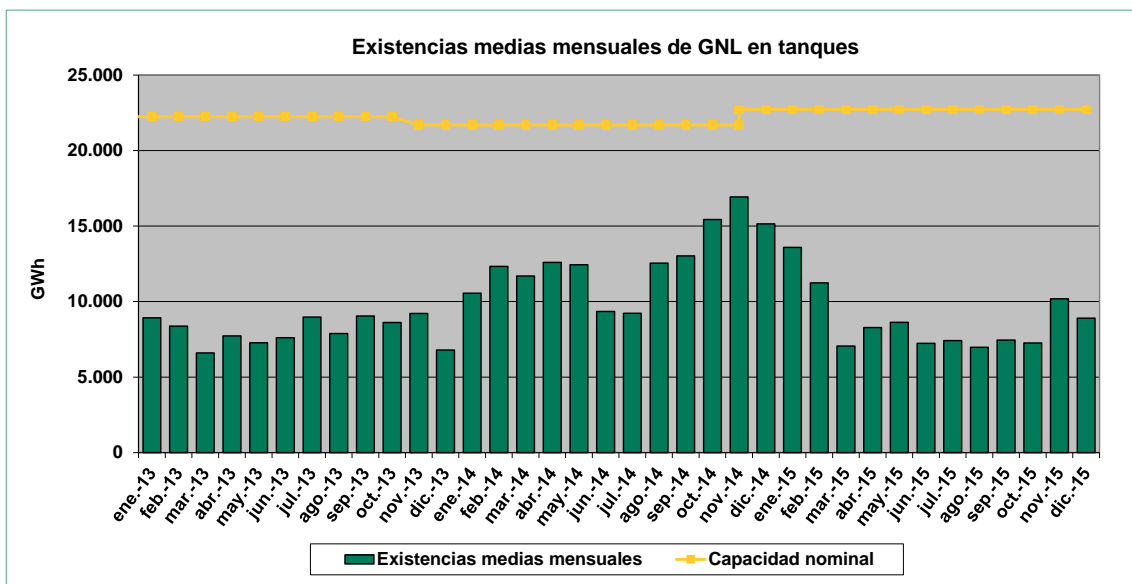


La demanda de gas para el sector eléctrico en diciembre de 2015 fue de 6,12 TWh, representando el 19,5% de la demanda total de gas, lo que supone un aumento del 24,5% respecto al mismo mes del año anterior, debido principalmente al descenso de la generación con eólica e hidráulica. En diciembre de 2015, la cuota de generación en régimen ordinario de los ciclos combinados en el sistema eléctrico español se situó en el 19,0%.

3.3. Niveles de existencias de gas en el sistema gasista



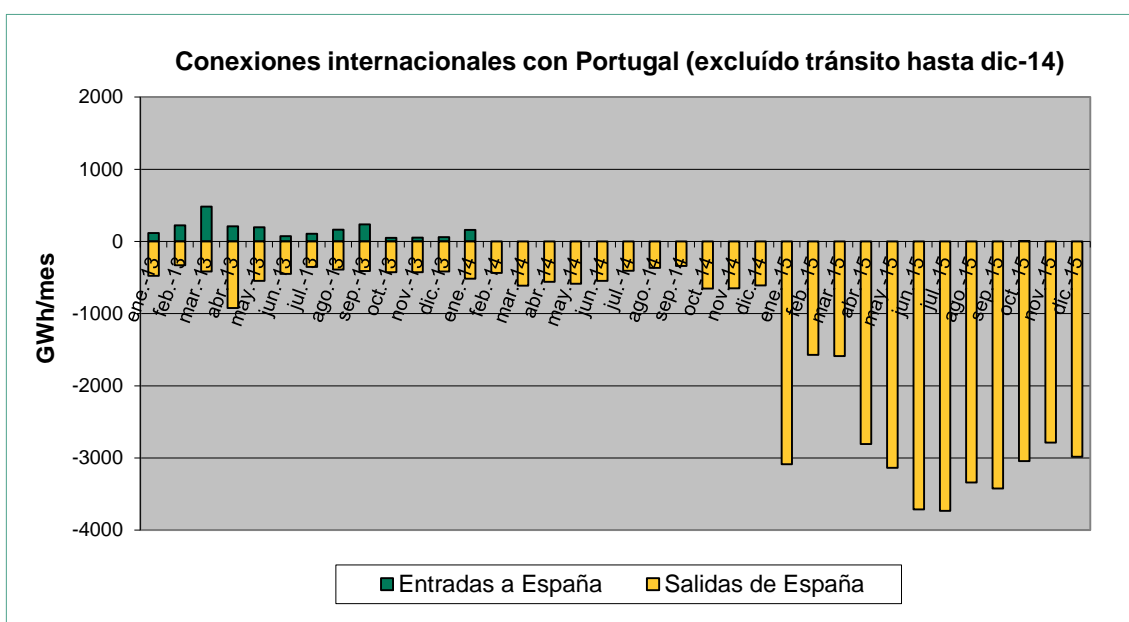
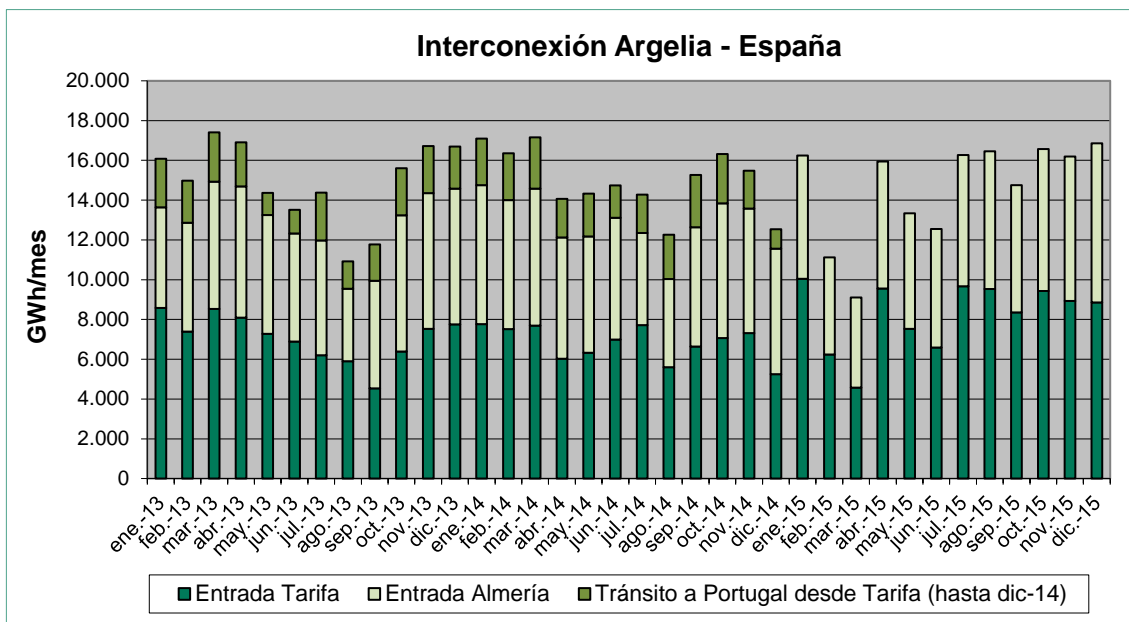
El 1 de abril se iniciaron las operaciones de inyección para el llenado de los almacenamientos subterráneos, y el 22 de octubre comenzaron las de extracción. A 31 de diciembre de 2015, los AASS se encuentran al 69% de su capacidad de llenado, un 5,9% menos que en la misma fecha del año anterior.



A 31 de diciembre, las existencias de GNL en tanques son del 43% de la capacidad nominal total de las plantas, con una media mensual del 39%.

3.4. Funcionamiento de las interconexiones internacionales

Conexiones con Argelia y Portugal



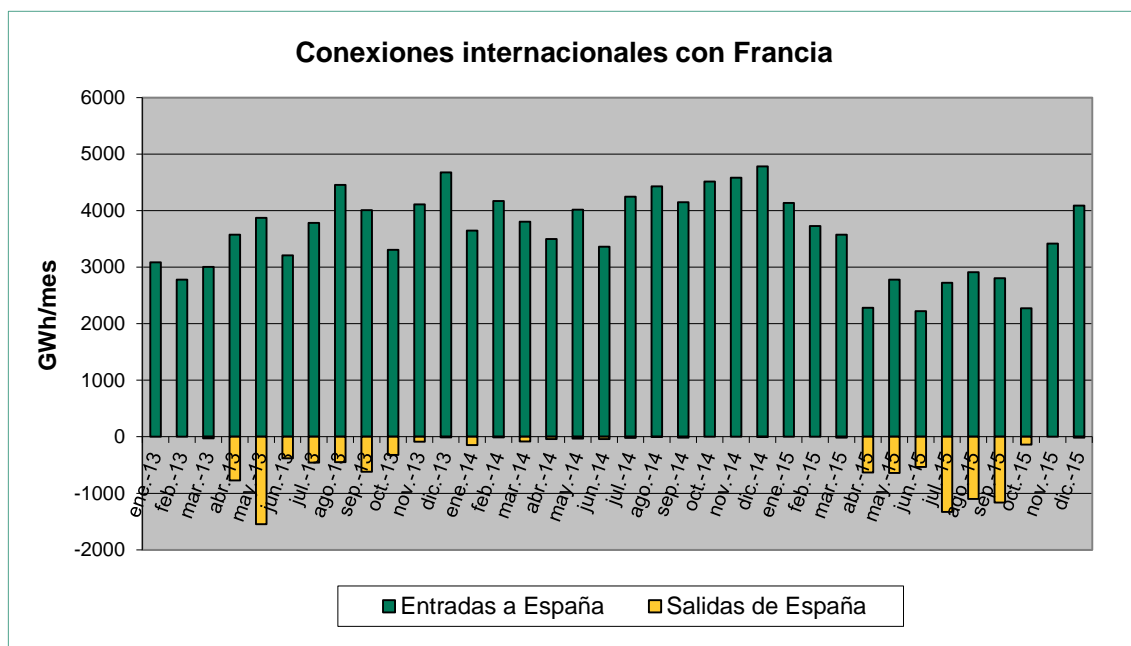
* A partir de enero de 2015 se incluye el tránsito en las salidas de España a Portugal

En diciembre de 2015, las entradas de gas argelino por Tarifa para el mercado nacional han sido de 8.849 GWh, lo que supone un aumento del 42,6% respecto al mismo mes del año anterior, habiéndose empezado a considerar, a partir del inicio del año, el tránsito a Portugal como entrada por Tarifa. En este mes, las entradas de gas a través del gasoducto Medgaz han alcanzado un volumen de importación de 8.006 GWh, lo que representa un aumento del 27,0% con respecto a diciembre de 2014. Las importaciones en conjunto desde

Argelia vía conexión internacional suman un total de 16.855 GWh, un 34,8% superior al mismo mes del año anterior.

Por otra parte, se ha alcanzado un saldo neto de exportación de 2.985 GWh en las interconexiones con Portugal, incluyéndose desde principio de año el gas de tránsito a Portugal como exportación a dicho país.

Conexiones con Francia



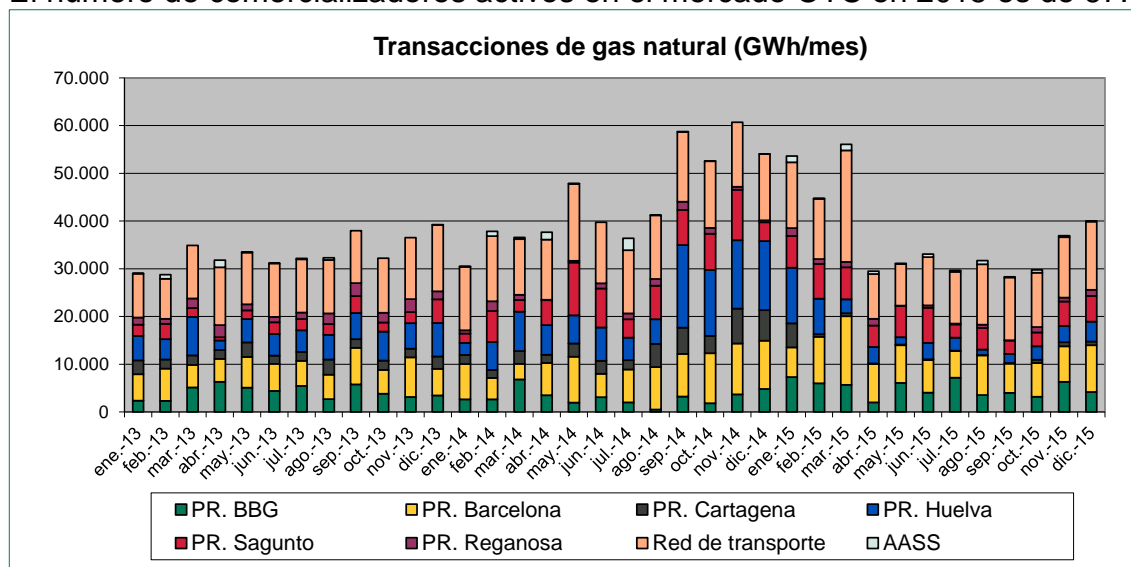
El sentido del flujo de gas en las interconexiones con Francia ha sido de importación, con 4.074 GWh de importación y solamente 15 GWh de exportación.

3.5. Mercado secundario de gas en España

El volumen de gas negociado por los comercializadores en el mercado diario OTC en el sistema gasista español sirve de reflejo de la evolución de la liberalización.

- A través de la plataforma informática MS-ATR desarrollada por ENAGAS, los comercializadores pueden comunicar la compraventa del gas introducido en el sistema gasista español, mediante acuerdos bilaterales entre comercializadores.
- Los principales puntos de compra – venta de gas son las plantas de regasificación (6), el punto de balance de los almacenamientos subterráneos y el punto de balance de la red de transporte.
- El volumen de gas operado en este mercado supera el consumo de gas.
- Cabe señalar que el número de transacciones realizadas ha aumentado en un 14,9%, pasando de 84.026 operaciones anuales acumuladas, en diciembre de 2014, a 96.513 operaciones acumuladas en diciembre de 2015. Desde el mes de abril de 2015 se observa un descenso importante del volumen de las transacciones como consecuencia de la confluencia de precios del GNL asiático con los precios europeos, lo que reduce las operaciones de arbitraje y recarga de buques.

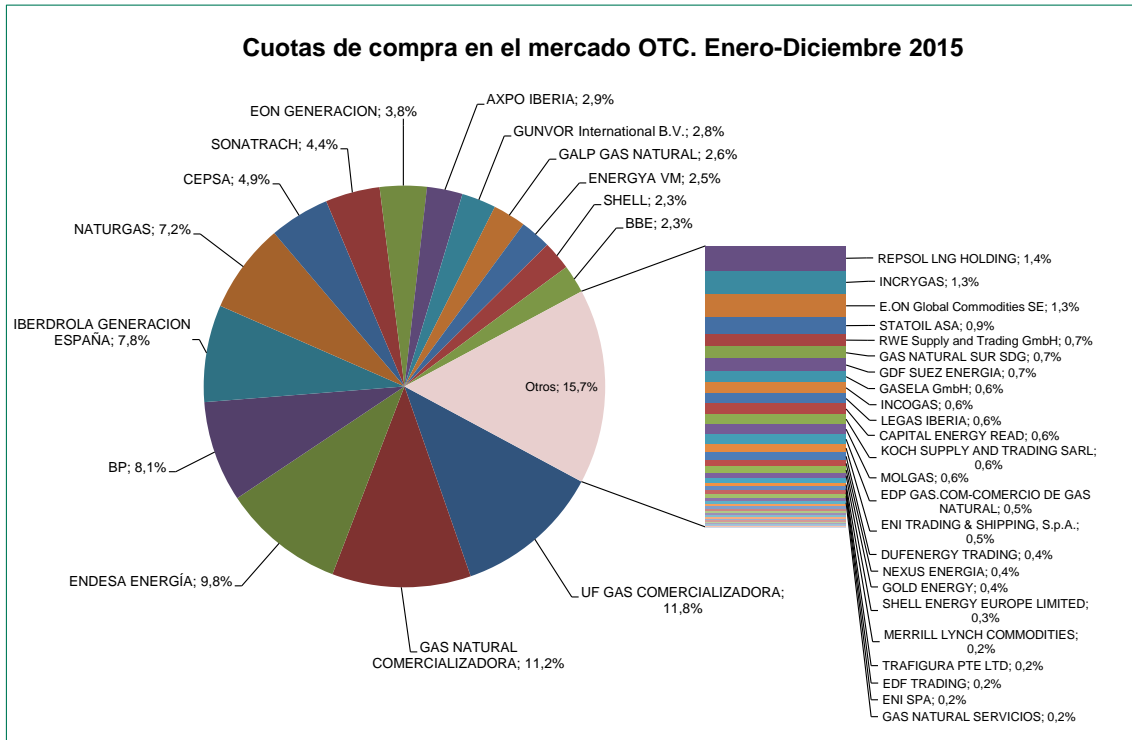
El número de comercializadores activos en el mercado OTC en 2015 es de 67.



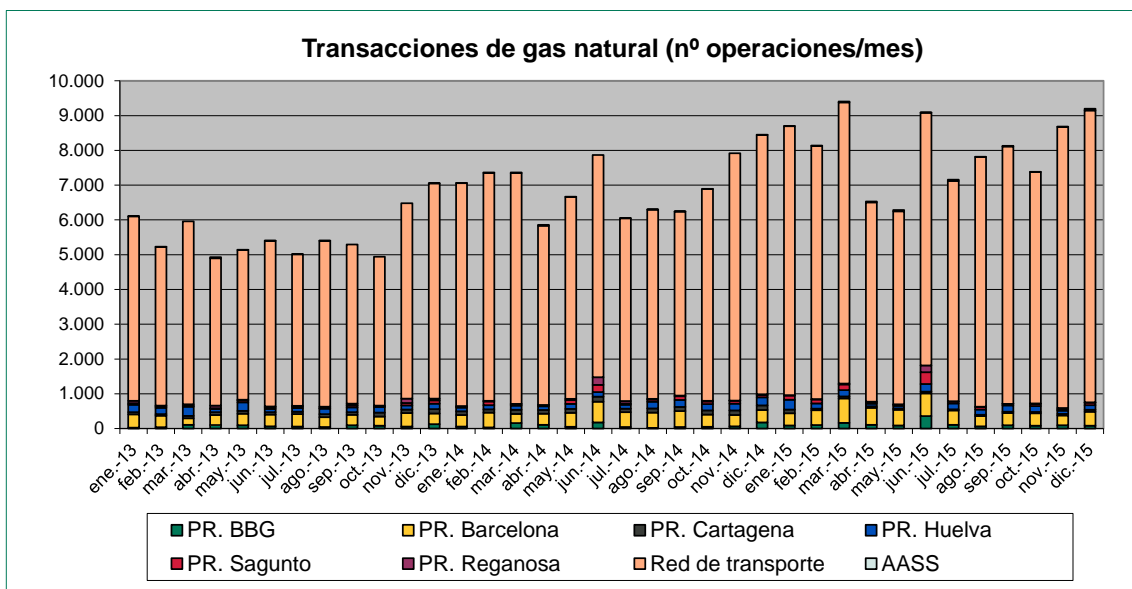
La cantidad total de energía negociada en diciembre de 2015 ascendió a 39.990 GWh. El volumen de energía negociado en el mercado es equivalente al 127,6% de la demanda en dicho mes. En el último año ha disminuido el volumen de energía negociado (-16,7%) aunque ha aumentado el número de operaciones (+14,9%).

En diciembre de 2015 el 64,0% del volumen de energía se negoció en las plantas de regasificación, el 35,7% en el punto de balance de la red de transporte y el 0,3% restante en los AASS.

En la siguiente figura se muestra las cuotas por empresas del volumen total de gas negociado en lo que llevamos de año en el mercado OTC español. Dicho volumen asciende a un total de 444,4 TWh, y corresponde a la suma de la negociación en las plantas de regasificación, centro de gravedad y almacenamientos subterráneos.



Fuente: Sistema MS-ATR de ENAGAS



Fuente: Sistema MS-ATR de ENAGAS

El número de transacciones en el mercado secundario de gas español, en diciembre de 2015, ascendió a 9.196 operaciones. Durante este mes, el 8,20% de las operaciones se negociaron en las plantas de regasificación, el 91,27% en el centro de gravedad y el 0,53% en los AASS.

3.6. Hechos relevantes mercado de gas en España. Año 2015

- El 1 de enero de 2015 entró en vigor la **Orden IET/2445/2014**, de 19 de diciembre, por la que se establecen los **peajes y cánones** asociados al acceso de terceros a las instalaciones gasistas y la retribución de las actividades reguladas para el año 2015.
- La **Resolución de la DGPEM de 26 de diciembre de 2014**, aprueba la **tarifa de último recurso** de gas natural correspondiente al primer trimestre del año 2015 (vigente desde el 1 de enero). El término variable de la tarifas TUR 1 y TUR 2 disminuye un 3,39% y 3,85% respectivamente, sobre los valores del trimestre anterior, mientras que el término fijo disminuye un 0,46% y 0,45% respectivamente.
- **Enagás Transporte** cerró en febrero la **adquisición de la Compañía Transportista de Gas de Canarias** (Gascan), promotora de los proyectos de plantas de regasificación de Arinaga (Gran Canaria) y Granadilla (Tenerife).
- En febrero, la compañía EDP formalizó la **venta a Redexis Gas de la empresa distribuidora Gas Energía Distribución de Murcia**, que cuenta con 94.000 puntos de suministro en dicha región. El traspaso de las redes de distribución de EDP a Redexis en varios pequeños municipios de Gerona (entre ellos Figueras), Badajoz (incluida Mérida) y Madrid se realizó en el mes de junio.
- Durante marzo se llevó a cabo el **proceso de asignación de capacidad de almacenamiento subterráneo para las existencias estratégicas, operativas y de modulación** para el periodo de abril de 2015 a marzo de 2016, resultando una contratación de 23.349 GWh; posteriormente se convocó el proceso de subasta de la capacidad remanente (7.347 GWh), para la que se calificaron únicamente 1.409 GWh que, por tanto, resultaron asignados al precio de salida del peaje regulado.
- La **Resolución de la DGPEM de 27 de marzo de 2015**, aprueba la **tarifa de último recurso** de gas natural correspondiente al segundo trimestre del año 2015 (vigente desde el 1 de abril). El término variable de la tarifas TUR 1 y TUR 2 disminuye un 2,87% y 3,27% respectivamente, sobre los valores del trimestre anterior, mientras que los términos fijos permanecen iguales.
- La **Ley 8/2015**, de 21 de mayo, por la que se modifica la Ley 34/1998, de 7 de octubre, del Sector de Hidrocarburos, establece, entre otras medidas, la **creación del Mercado Organizado de gas**, en un plazo máximo de 4 meses, integrado por las transacciones de compra y venta de gas natural en el punto virtual de balance del sistema de transporte y distribución, mediante la contratación a corto plazo con entrega física de gas. La Ley también define las funciones y la composición accionarial del Operador del Mercado Organizado, que será desempeñado por la sociedad MIBGAS S.A.

- El 26 de mayo de 2015, OMEL Diversificación celebró la **décima subasta para la adquisición del gas requerido por los transportistas** para la operación del sistema gasista **entre el 1 de julio y el 30 de septiembre** de 2015, con unas necesidades estimadas de 648,59 GWh. El precio resultante fue de 21,60 €/MWh, un 27,3% inferior al precio resultante de la subasta del semestre anterior (28,45 €/MWh).
- **Oman Oil vendió** en mayo **su paquete accionarial en Enagás**, equivalente al **5% del capital social** de la compañía gasista, por 314,4 millones de euros, a través de las entidades colocadoras Citigroup y Deutsche Bank.
- El 16 de junio de 2015 se celebró la **12ª Subasta TUR**, para la adquisición por los Comercializadores de Último Recurso (CUR) de parte del gas natural necesario para el suministro a los consumidores con derecho a acogerse a la tarifa de último recurso. Los productos subastados han sido el **gas de base** con entrega en el segundo semestre de 2015, por un volumen total de 1.200 GWh, adjudicado a un precio de 21,79 €/MWh, y el **gas de invierno** para el periodo comprendido entre el 1 de noviembre de 2015 y el 31 de marzo de 2016, por un volumen total de 1.910 GWh, adjudicado a un precio de 23,67 €/MWh.
- El 30 de junio de 2015, OMEL Diversificación celebró la **cuarta subasta para la adquisición del gas colchón** para el almacenamiento subterráneo de Yela, para el período comprendido entre el 1 de agosto y el 30 de noviembre de 2015. En la subasta, de tipo sobre cerrado y “pay as you bid”, participaron un total de 16 agentes vendedores. La cantidad máxima total de gas a comprar era de 1.934 GWh, de los que se adjudicaron 1.500 GWh a siete vendedores. El precio medio ponderado de adjudicación fue 20,55 €/MWh.
- La **Resolución de la DGPEM de 26 de junio de 2015**, aprueba la **tarifa de último recurso** de gas natural correspondiente al tercer trimestre del año 2015 (vigente desde el 1 de julio). El término variable de la tarifas TUR 1 y TUR 2 disminuye un 3,38% y 3,87% respectivamente, sobre los valores del trimestre anterior, mientras que los términos fijos permanecen iguales.
- La **Resolución de la DGPEM de 25 de septiembre de 2015**, aprueba la **tarifa de último recurso** de gas natural correspondiente al cuarto trimestre del año 2015 (vigente desde el 1 de octubre). El término variable de la tarifas TUR 1 y TUR 2 disminuye un 1,3% y 1,5% respectivamente, sobre los valores del trimestre anterior, mientras que los términos fijos permanecen iguales.

TARIFAS DE ÚLTIMO RECURSO	Término fijo (€/cliente)mes	Término variable c€/kWh
T1: $Q \leq 5.000$ kWh/año	4,36	5,125575
T2: $5.000 < Q \leq 50.000$ kWh/año	8,84	4,438175

Tarifa de último recurso vigente a partir del 1 de octubre de 2015

- El 4 de agosto se publicó en el BOE la **Circular 2/2015 de la CNMC**, por la que se establecen las **normas de balance en la red de transporte del sistema gasista**.
- El 27 de octubre de 2015 se celebró la **13ª Subasta TUR**, para la adquisición por los Comercializadores de Último Recurso (CUR) de parte del gas natural necesario para el suministro a los consumidores con derecho a acogerse a la tarifa de último recurso. El producto subastado ha sido el **gas de base** con entrega en el primer semestre de 2016, por un volumen total de 1.200 GWh, adjudicado a un precio de 20,25 €/MWh.
- A finales de octubre se aprobaron los **principios de funcionamiento del mercado organizado de gas**, a través del **Real Decreto 984/2015**, de 30 de octubre, por el que se regula el mercado organizado de gas y el acceso de terceros a las instalaciones del sistema de gas natural.
- El 1 de noviembre se realizó el **cambio del día de gas** en España, para adaptarlo al día europeo de gas (de 6:00 a 6:00 horas del día siguiente según el horario peninsular español).
- En diciembre se aprobó la **Resolución de 4 de diciembre de 2015**, de la Secretaría de Estado de Energía, por la que se aprueban las reglas del mercado, el contrato de adhesión y las resoluciones del mercado organizado de gas
- El día 16 de diciembre de 2015 comenzó a funcionar el **mercado organizado de gas MIBGAS**, en el cual se negocian seis tipos de productos (intradía, tres diarios, resto de mes y mes siguiente).

