



# INFORME DE SUPERVISIÓN DEL MERCADO MAYORISTA Y APROVISIONAMIENTO DE GAS.

*Periodo de abril de 2015.*

**30 de julio de 2015**

## Índice

1. Hechos relevantes. Abril 2015	3
<hr/>	
2. Supervisión del mercado internacional de gas y el aprovisionamiento a España	5
<hr/>	
2.1. Hechos relevantes del mercado internacional de gas	5
2.2. Abastecimiento de gas natural licuado en Europa	6
2.3. Abastecimiento de gas natural al mercado español en abril de 2015	8
2.4. Evolución mensual del abastecimiento de gas natural a España por países	11
2.5. Aprovisionamiento de gas natural al mercado español por empresa y país (CONFIDENCIAL)	12
2.6. Evolución de los precios internacionales del gas	14
2.7. Índice de coste de aprovisionamiento de gas natural en España	17
<hr/>	
3. Supervisión del mercado de gas en España	19
<hr/>	
3.1. Demanda de gas en España	19
3.2. Demanda de gas para generación eléctrica	21
3.3. Niveles de existencias de gas en el sistema gasista	22
3.4. Funcionamiento de las interconexiones internacionales	23
3.5. Mercado secundario de gas en España	25
3.6. Hechos relevantes mercado de gas en España	27

## 1. Hechos relevantes. Abril 2015

### Evolución de la demanda de gas en España en el mes de abril de 2015

La demanda de gas natural en España en abril de 2015 presenta un aumento del 10,1% respecto al mismo mes del año 2014. De acuerdo con las estimaciones de ENAGAS, el mes de abril finalizó con una demanda de 23.570 GWh.

La demanda convencional presenta un aumento del 5,5% respecto al mismo mes de 2014. El consumo de gas natural para generación eléctrica experimenta un aumento del 37,1%, respecto al mismo mes del año anterior, debido principalmente al gran descenso de la generación con hidráulica y a las temperaturas más frías de este mes respecto al mismo del año anterior, y a pesar del incremento de producción con carbón.

Los AASS se encuentran al 60% de su capacidad de llenado, con un 2,6% menos de existencias que en la misma fecha del año anterior; por otro lado, las existencias de GNL en tanques marcan una media mensual de 36%.

### Evolución de los precios internacionales de gas en el mes de abril

El coste de aprovisionamiento de gas natural en frontera española en abril disminuye un 1,56% respecto al mes anterior. De acuerdo con los datos de aduanas procesados por la CNMC, el precio medio mensual de aprovisionamiento español se sitúa en 24,19 €/MWh, superior en 2,1 €/MWh al precio del gas spot para el mismo mes en el NBP, que ha promediado un precio de 22,13 €/MWh. La bajada se produce principalmente por la caída de precio de las importaciones de GNL, a 21,66 €/MWh, su nivel más bajo desde 2011.

	Marzo 2015	Abril 2015	Diferencia
<b>Petróleo Brent</b>	30,26 €/MWh	32,20 €/MWh	6,39%
<b>Gas Natural - Henry Hub (USA)</b>	8,92 €/MWh	8,25 €/MWh	-7,53%
<b>Gas Natural - NBP (Reino Unido)</b>	22,29 €/MWh	22,13 €/MWh	-0,71%
<b>Gas Natural - Aduana española</b>	24,57 €/MWh	24,19 €/MWh	-1,56%

#### **Resumen de precios medio mensuales de los mercados spot de petróleo y gas natural**

En el mes de abril, el precio del gas en el mercado spot del Reino Unido disminuye un 0,71% respecto a los valores del mes anterior. Los precios del mercado spot de GNL en el mercado asiático en abril de 2015 disminuyen un 4,4%, hasta 23,05 €/MWh a finales de mes, y se sitúan unos 1,5 €/MWh por encima del precio del mercado NBP en Europa.

En el mercado norteamericano, en abril, los precios en el Henry Hub han disminuido hasta el entorno de los 2,83 \$/MMBtu, alcanzando un mínimo de 2,50 \$/MMbtu (7,84 €/MWh) el día 27 de abril.

En el mercado spot de gas francés, la evolución de los precios de ambos PEG durante abril es similar a la de los precios del mercado spot de GNL en el resto de Europa, habiendo estado acoplados los precios de los mercados del PEG Norte y del Sur a lo largo del mes.

### **Incremento de las importaciones de GNL en el mercado europeo**

En el primer cuatrimestre de 2015, las importaciones de GNL del mercado europeo han aumentado un 33%, en comparación con el mismo trimestre del año 2014, favorecidas por la debilidad de la demanda en Asia y la mayor competitividad de precios del GNL. Aunque España es el principal país importador de GNL en el conjunto del cuatrimestre, en el mes de abril el Reino Unido ha superado ligeramente a España

### **Reducción de las reexportaciones de GNL del mercado español**

En el primer cuatrimestre de 2015, el volumen de reexportaciones de GNL del mercado español a otros mercados se redujo a 3.229 GWh, casi seis veces menos que en el primer cuatrimestre de 2014, en que las reexportaciones totalizaron 18.672 GWh.

### **Reactivación de la exportación por las interconexión gasista con Francia**

En este mes, se reactiva la exportación a Francia por la interconexión gasista, hasta 633 GWh, volviendo a niveles de septiembre de 2013. Se trata de exportaciones en contraflujo, ya que el flujo neto es importador

## **2. Supervisión del mercado internacional de gas y el aprovisionamiento a España**

### **2.1. Hechos relevantes del mercado internacional de gas**

#### **Fusión de las zonas PEG Sud y PEG TIGF del mercado francés**

Desde el día 1 del mes de Abril está en funcionamiento el mercado conjunto en el sur de Francia, que integra los anteriores mercados de GRTgaz PEG Sud y de PEG TIGF y se denomina “Trading Region South” (TRS). Este es el primer paso para la creación de un único mercado de gas en Francia, cuya fecha estimada será en 2018, y que está siendo impulsado por el regulador francés de la energía (CRE).

#### **Cerrada la planta de licuefacción de Yemen por motivos de seguridad**

La planta de licuefacción de Yemen ha declarado una situación de fuerza mayor que le impide hacer frente a sus obligaciones de producción y exportación de GNL y se ha evacuado a su personal, debido a la degradación de la situación de seguridad en la provincia de Shabwa. La planta está parada desde el día 14 de abril.

#### **La petrolera Shell comprará la energética BG Group por 64.300 millones de euros**

La petrolera anglo-holandesa Royal Dutch Shell llegó a un acuerdo para adquirir la empresa británica del sector energético BG Group por 64.296 millones de euros, según informó a la Bolsa de Valores de Londres.

#### **La Comisión Europea acusa Gazprom por supuesto de abuso de dominio en el mercado europeo del gas**

La Comisión Europea envió un pliego de cargos al consorcio gasístico Gazprom por supuesto abuso de su posición de dominio en los mercados de suministro de gas de Europa central y oriental. El caso afecta a ocho países comunitarios (Estonia, Letonia, Lituania, Polonia, la República Checa, Eslovaquia, Hungría y Bulgaria), en cuyos mercados de gas goza de una posición dominante.

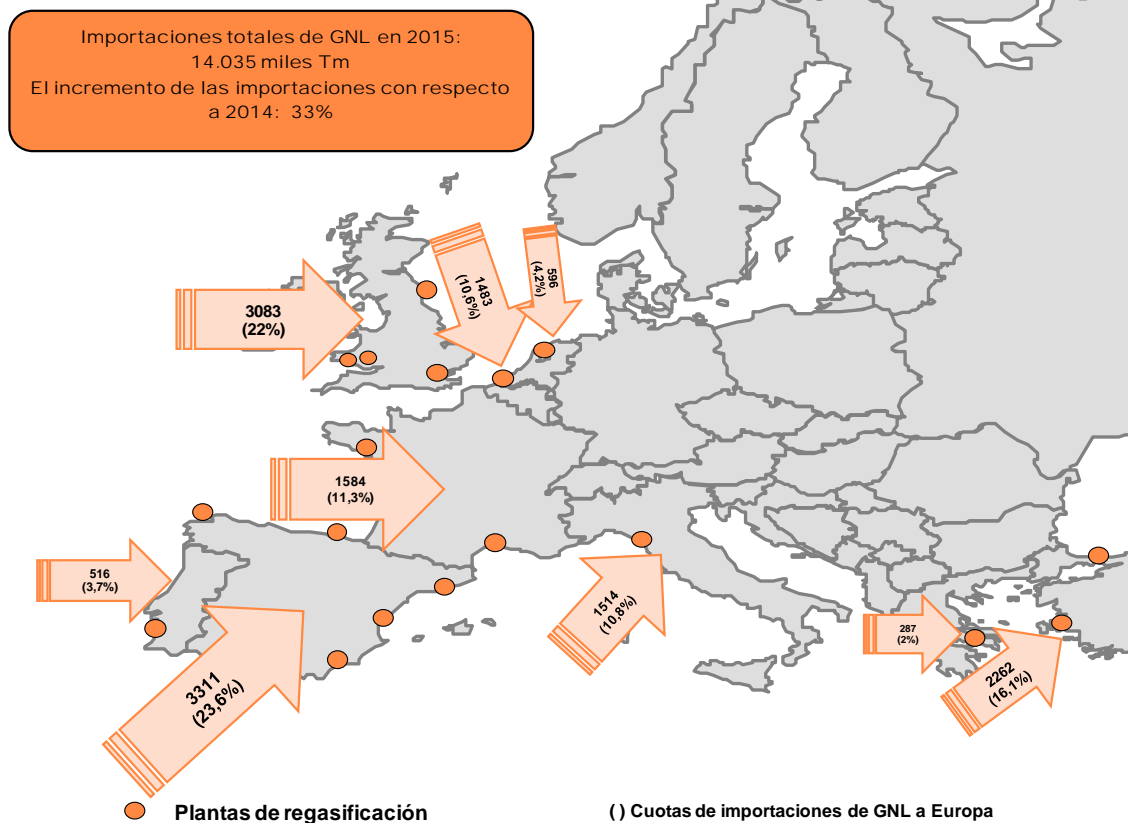
La Comisión considera que Gazprom incumple la legislación comunitaria al buscar una estrategia global para dividir los mercados de gas de Europa central y del este. Según su investigación preliminar, el Ejecutivo comunitario cree que Gazprom limitó la capacidad de sus clientes de revender el gas a otros países. Además, considera que Gazprom también podría haber abusado de su posición dominante en el mercado al supeditar el suministro de gas a la obtención de compromisos sobre la infraestructura de transporte del gas.

## 2.2. Abastecimiento de gas natural licuado en Europa

### Las importaciones de GNL en Europa.

El aprovisionamiento de GNL a Europa hasta el mes de abril aumenta un 33,0% respecto al mismo periodo de 2014. España continúa como primer importador de GNL en Europa en el primer cuatrimestre de 2015, con un 23,6%, seguida de Reino Unido con un 22,0% y Turquía con un 16,1%.

### Importaciones de GNL a Europa



Abastecimientos para el periodo enero-abril de 2015

**Cuadro 1. Abastecimiento de GNL en Europa por país importador (miles t)**

Enero - Abril 2015	Enero	Febrero	Marzo	Abril	Mayo	Junio	Julio	Agosto	Septiembre	Octubre	Noviembre	Diciembre	Total 2015	Total 2015
													miles t	%
Bélgica	376	338	425	344									1.483	10,6%
Francia	341	248	474	521									1.584	11,3%
Grecia	80	95	77	35									287	2,0%
Italia	452	383	311	368									1.514	10,8%
Lituania	0	68	0	64									132	0,9%
Portugal	58	132	161	164									516	3,7%
España	770	850	907	784									3.311	23,6%
Holanda	64	126	188	218									596	4,2%
Turquía	727	625	508	402									2.262	16,1%
Reino Unido	663	512	977	931									3.083	22,0%
Re-exportaciones	-221	-70	-170	-271									-732	-5,2%
<b>Total</b>	<b>3.311</b>	<b>3.307</b>	<b>3.858</b>	<b>3.560</b>	<b>0</b>	<b>0</b>	<b>0</b>	<b>0</b>	<b>0</b>	<b>0</b>	<b>0</b>	<b>0</b>	<b>14.035</b>	<b>100%</b>

Fuente: The European Waterborne LNG Report.

### 2.3. Abastecimiento de gas natural al mercado español en abril de 2015

En el mes de abril, el abastecimiento total al mercado gasista nacional fue de 30,13 TWh, incluyendo el tránsito hacia Portugal. A pesar de ello, el abastecimiento presenta un descenso muy notable respecto al mismo mes del pasado año, por la caída de las reexportaciones y la disminución de los niveles de existencias en las plantas de GNL.

En el total del año, las importaciones con destino a España se realizaron desde un conjunto de ocho países. El principal país proveedor es Argelia, con un porcentaje del 56,9%. A continuación, como países más importantes en la estructura de aprovisionamiento se encuentran Noruega (11,5%), Catar (10,0%), Nigeria (9,3%) y Perú (4,6%). Cabe destacar la bajada de gas natural importado desde Argelia (-11,3 TWh), Trinidad y Tobago (-5,4 TWh), Noruega (-2,3 TWh) y Bélgica (-0,83 TWh) respecto al mismo periodo del año pasado; y el aumento significativo de las importaciones desde Omán (+0,96 TWh).

Desde enero de 2015, el tránsito de gas de Argelia con destino a Portugal se considera como una entrada de gas al sistema.

**Cuadro 2. Abastecimiento de gas natural por países**

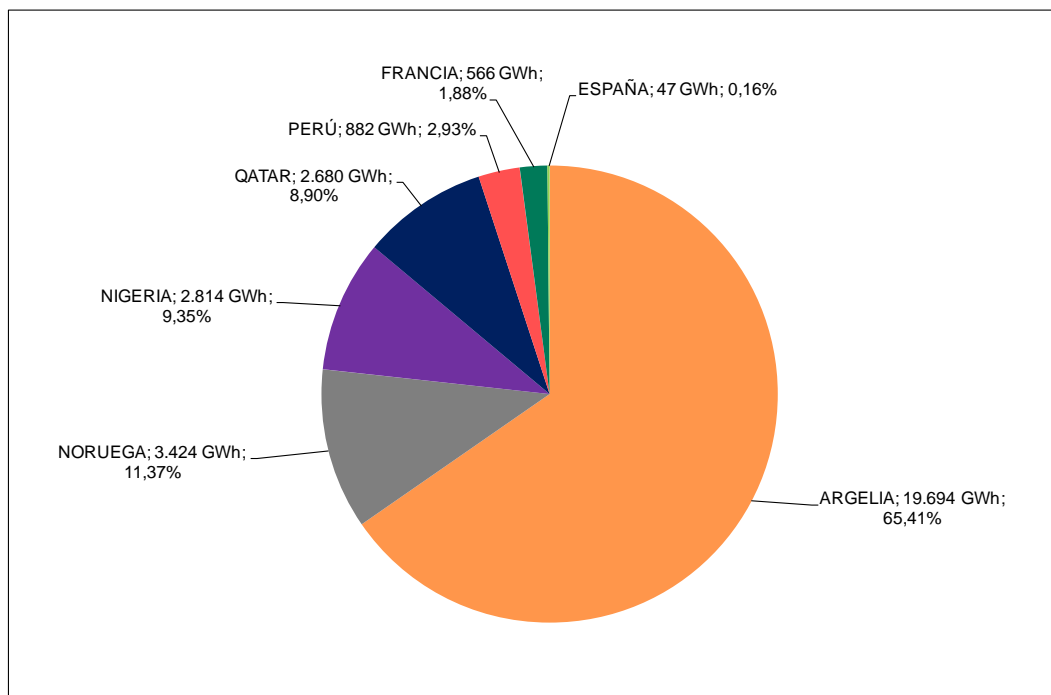
Procedencia	Año 2014		Enero - Abril 2014		Enero - Abril 2015		Abril 2014		Abril 2015	
	GWh	%	GWh	%	GWh	%	GWh	%	GWh	%
ARGELIA	211.820	55,17%	77.386	56,49%	66.106	56,88%	19.663	59,48%	19.694	65,37%
NORUEGA	47.010	12,24%	15.670	11,44%	13.372	11,51%	3.127	9,46%	3.424	11,37%
QATAR	34.761	9,05%	11.698	8,54%	11.573	9,96%	2.716	8,22%	2.680	8,90%
NIGERIA	31.630	8,24%	10.744	7,84%	10.802	9,29%	3.644	11,02%	2.814	9,34%
PERÚ	13.971	3,64%	5.843	4,27%	5.369	4,62%	837	2,53%	882	2,93%
FRANCIA	16.106	4,19%	5.063	3,70%	4.454	3,83%	1.327	4,01%	587	1,95%
TRINIDAD TOBAGO	23.422	6,10%	8.764	6,40%	3.386	2,91%	1.717	5,19%	0	0,00%
OMAN	1.833	0,48%	0	0,00%	964	0,83%	0	0,00%	0	0,00%
ESPAÑA	496	0,13%	232	0,17%	189	0,16%	28	0,08%	47	0,16%
BÉLGICA	1.294	0,34%	831	0,61%	0	0,00%	0	0,00%	0	0,00%
HOLANDA	1.448	0,38%	605	0,44%	0	0,00%	0	0,00%	0	0,00%
PORTUGAL	157	0,04%	157	0,11%	0	0,00%	0	0,00%	0	0,00%
<b>TOTAL</b>	<b>383.949</b>	<b>100%</b>	<b>136.993</b>	<b>100%</b>	<b>116.215</b>	<b>100%</b>	<b>33.060</b>	<b>100%</b>	<b>30.128</b>	<b>100%</b>

Fuente: CNMC, Resolución MITyC 15/12/08

\* Desde enero de 2015, el tránsito a Portugal está incluido como entrada al sistema

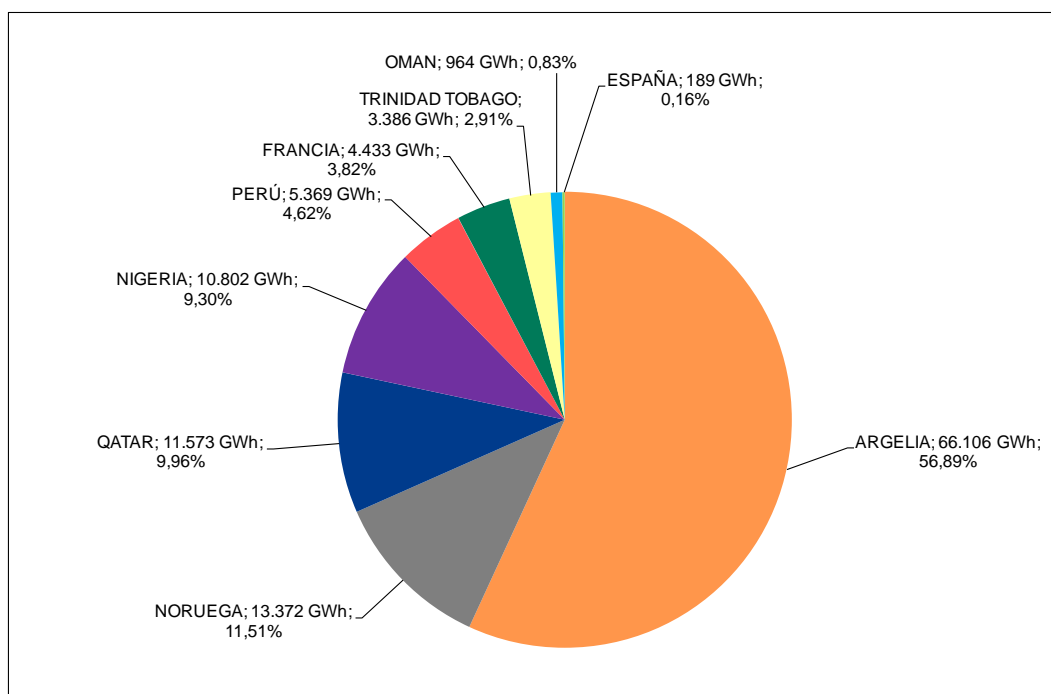


**Gráfico 1. Abastecimiento de gas natural por países<sup>1</sup>. Abril 2015**



Fuente: CNMC, Resolución MITyC 15/12/08

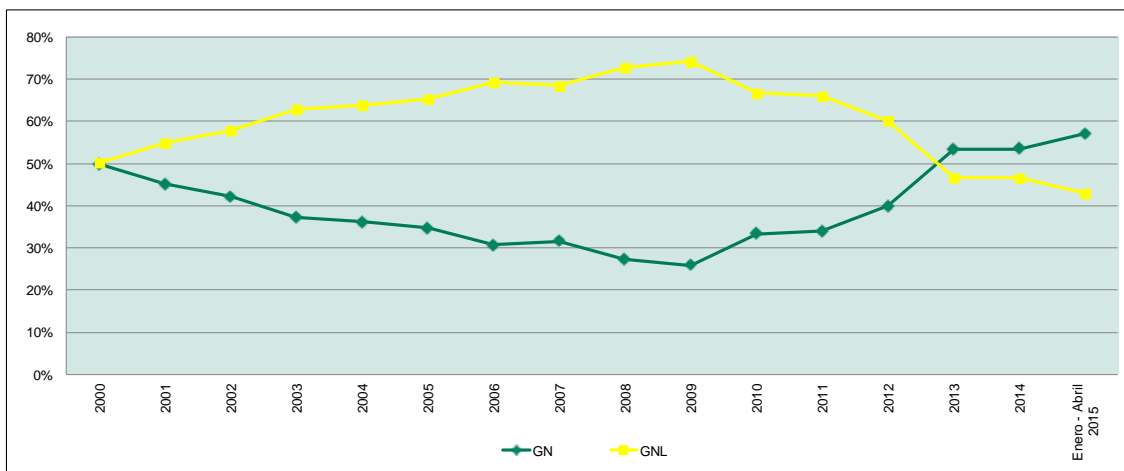
**Gráfico 2. Abastecimiento de gas natural por países. Enero-Abril 2015**



Fuente: CNMC, Resolución MITyC 15/12/08

<sup>1</sup> Las cantidades de gas asignadas a Portugal, Bélgica, Francia se corresponden con importaciones de gas de terceros países, que tienen entrada en la Unión Europea a través de la aduana de Portugal, Bélgica o Francia, y que posteriormente se transportan desde estos países hasta España.

**Cuadro 3. Evolución de las importaciones por tipo de suministro**



Fuente: ENAGAS y CNMC

**Cuadro 4. Evolución de las importaciones por tipo de suministro**

GWh	2004	2005	2006	2007	2008	2009	2010	2011	2012	2013	2014	Enero - Abril	
												2014	2015
<b>GN</b>	119.321	135.319	125.992	129.494	125.235	106.575	134.635	136.495	157.500	196.461	205.134	70.771	66.315
<b>GNL</b>	210.879	254.268	283.806	280.524	334.435	305.671	269.425	264.495	237.652	171.927	178.815	66.221	49.901
<b>TOTAL</b>	<b>330.200</b>	<b>389.587</b>	<b>409.798</b>	<b>410.018</b>	<b>459.670</b>	<b>412.246</b>	<b>404.060</b>	<b>400.990</b>	<b>395.152</b>	<b>368.388</b>	<b>383.949</b>	<b>136.993</b>	<b>116.215</b>

Fuente: ENAGAS (incluye GN y GNL con destino final a otros países) y Resolución MITyC 15/12/08

Comparado con el mismo cuatrimestre del año anterior, las importaciones totales de gas natural a España han disminuido un 15,2%; habiendo disminuido tanto las importaciones de gas vía gasoducto (-6,3%) como las importaciones de GNL (-24,7%).

Hasta abril de 2015, las importaciones por gasoducto suponen un 57,1% del total, mientras que las importaciones de GNL suponen un 42,9%.

## 2.4. Evolución mensual del abastecimiento de gas natural a España por países

**Cuadro 5. Evolución mensual del abastecimiento de gas natural por países**

<b>AÑO 2015</b>	<b>ARGELIA</b>	<b>ESPAÑA</b>	<b>FRANCIA</b>	<b>NIGERIA</b>	<b>NORUEGA</b>	<b>OMAN</b>	<b>PERÚ</b>	<b>QATAR</b>	<b>TRINIDAD TOBAGO</b>	<b>Total (GWh)</b>
Enero	19.891	27	1.432	2.820	2.708	0	1.737	2.661	846	<b>32.123</b>
Febrero	14.341	28	1.283	2.034	3.890	964	860	2.668	1.705	<b>27.772</b>
Marzo	12.180	87	1.152	3.134	3.351	0	1.891	3.564	835	<b>26.193</b>
Abril	19.694	47	587	2.814	3.424	0	882	2.680	0	<b>30.128</b>
Mayo	0	0	0	0	0	0	0	0	0	<b>0</b>
Junio	0	0	0	0	0	0	0	0	0	<b>0</b>
Julio	0	0	0	0	0	0	0	0	0	<b>0</b>
Agosto	0	0	0	0	0	0	0	0	0	<b>0</b>
Septiembre	0	0	0	0	0	0	0	0	0	<b>0</b>
Octubre	0	0	0	0	0	0	0	0	0	<b>0</b>
Noviembre	0	0	0	0	0	0	0	0	0	<b>0</b>
Diciembre	0	0	0	0	0	0	0	0	0	<b>0</b>
<b>Total (GWh)</b>	<b>66.106</b>	<b>189</b>	<b>4.454</b>	<b>10.802</b>	<b>13.372</b>	<b>964</b>	<b>5.369</b>	<b>11.573</b>	<b>3.386</b>	<b>116.215</b>

Fuente: CNMC, Resolución MITyC 15/12/08

## 2.5. Aprovisionamiento de gas natural al mercado español por empresa y país (CONFIDENCIAL)

**Cuadro 6.1. Aprovisionamiento de gas natural por empresa y país (CONFIDENCIAL)**

[INICIO SECCION CONFIDENCIAL]

Abril 2015	ARGELIA	BÉLGICA	ESPAÑA	FRANCIA	NIGERIA	NORUEGA	PERÚ	QATAR	TRINIDAD TOBAGO	Total (GWh)
<b>CONFIDENCIAL</b>										

Fuente: CNMC, Resolución MITyC 15/12/08

[FIN SECCION CONFIDENCIAL]

**Cuadro 6.2. Grado de diversificación por empresas (CONFIDENCIAL)**

[INICIO SECCION CONFIDENCIAL]

Abril 2015	ARGELIA	BÉLGICA	ESPAÑA	FRANCIA	NIGERIA	NORUEGA	PERÚ	QATAR	TRINIDAD TOBAGO	Total (GWh)
<b>CONFIDENCIAL</b>										

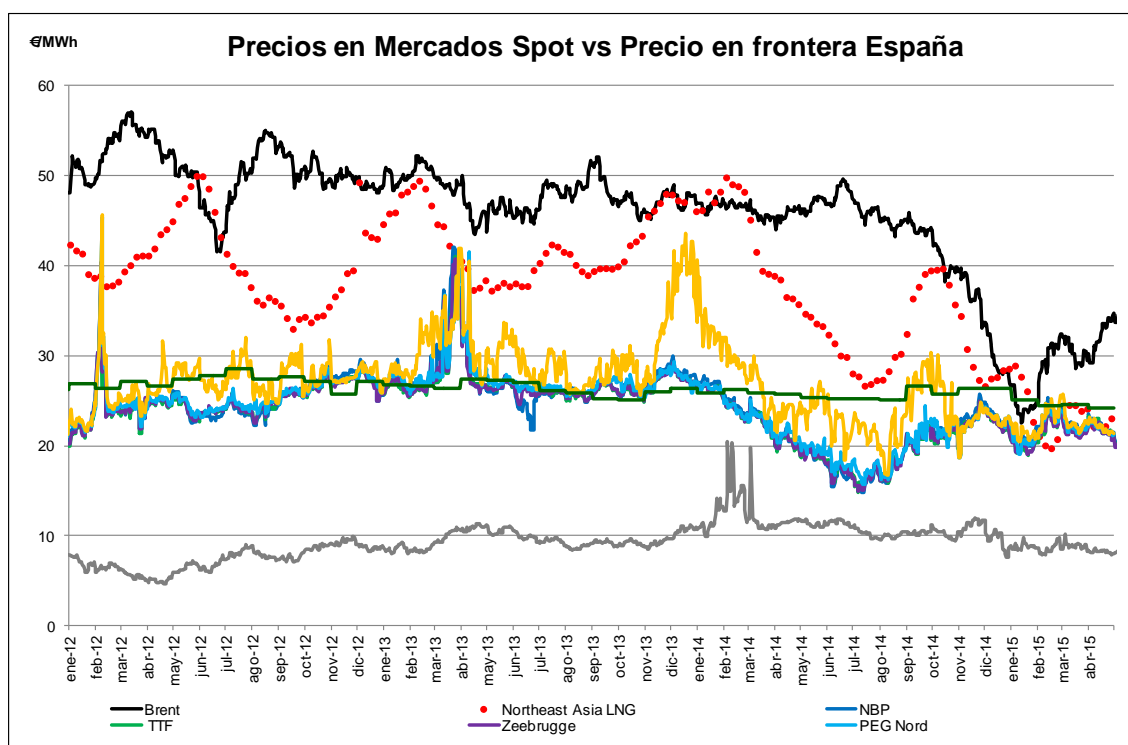
Fuente: CNMC, Resolución MITyC 15/12/08

[FIN SECCION CONFIDENCIAL]

Nota: La tabla recoge las entradas de gas natural al sistema español para su consumo en el mercado nacional declaradas por los transportistas y comercializadores indicando la procedencia por país, del origen del gas que adquiere cada uno de los sujetos obligados en frontera española, de acuerdo con el formulario 9A de la Resolución de la DGPEM de 15 de diciembre de 2008.

## 2.6. Evolución de los precios internacionales del gas

Desde el año 2009 el mercado de gas norteamericano presenta unos niveles de precios muy inferiores al gas en el mercado europeo, principalmente como consecuencia del incremento de la producción de gas no convencional en EEUU. En este mismo periodo, el mercado asiático marca unos precios muy superiores a los del mercado europeo, aunque durante 2014 se produce un descenso importante del precio spot del GNL en Asia, paralelo a la caída del precio del Brent, eliminándose así la mayor parte del diferencial de precios entre Europa y Asia.



**Brent:** cotización del crudo Brent.

**NE Asia LNG:** precio del gas en el mercado spot Asiático.

**NBP (National Balancing Point):** precio del gas en el mercado spot del Reino Unido.

**TTF (Title Transfer Facility):** precio del gas en el mercado spot de Holanda.

**Zeebrugge:** precio del gas en el mercado a corto plazo de Bélgica.

**PEG Nord/Sud:** precio del gas en los mercados spot Norte y Sur de Francia.

**GN-GNL España Frontera:** Coste de aprovisionamiento de gas natural en España, calculado a partir de los datos de aduanas publicados por la Agencia Tributaria.

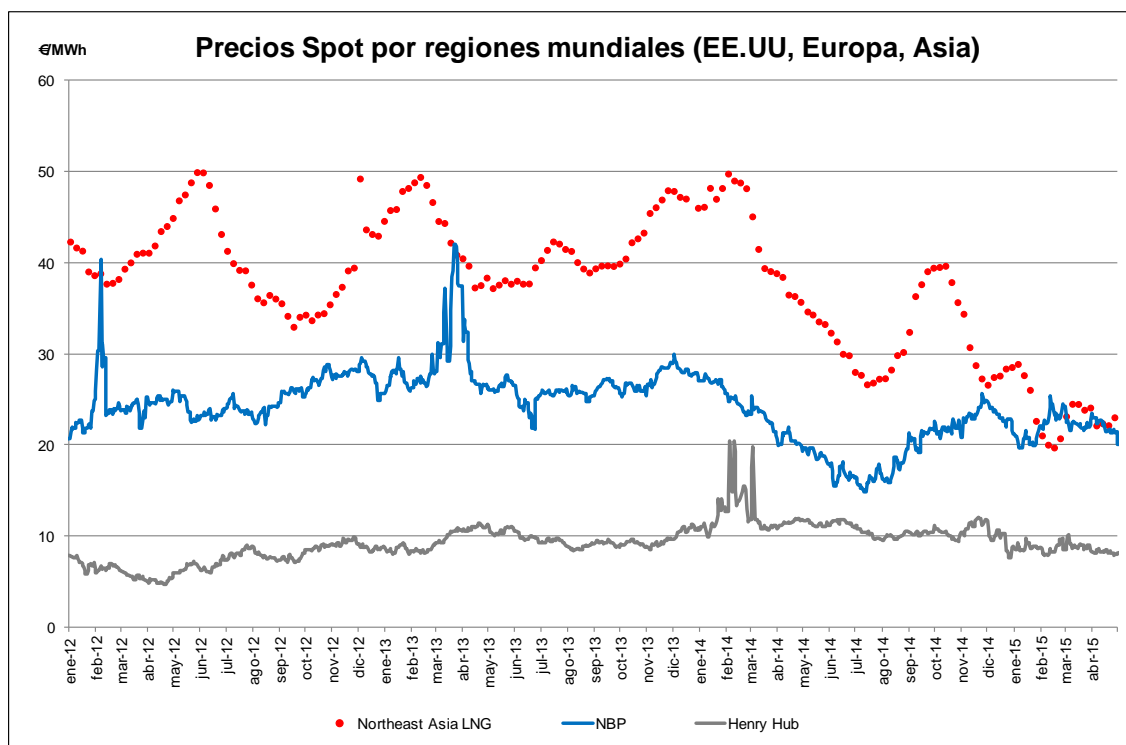
**HH (Henry Hub):** precio del gas en el mercado spot de Estados Unidos.

A efectos comparativos, todos los precios se muestran en €/MWh.

En abril de 2015 el precio medio del barril de Brent aumenta un 6,39% respecto a los valores del mes anterior. La cotización máxima del mes estuvo en los 64,42 \$/Barril (34,69 €/MWh) el día 30 de abril de 2015. En los últimos 9 meses el Brent ha caído un 30% situándose a 64 \$/bbl a finales de abril, volviendo a los mismos niveles que en junio de 2009.

En este mes de abril, el euro ha experimentado un descenso del 0,5% frente al dólar, presentando una tasa de cambio de 1,0779 \$/€ en abril de 2015, aproximadamente un 25,4% por debajo de los niveles máximos de 1,4442 \$/€ de abril del 2011.

En la siguiente gráfica se presenta una comparativa simplificada entre los precios de los mercados de gas de EEUU, Europa (NBP) y Asia:



Fuente: World Gas Intelligence & Platts

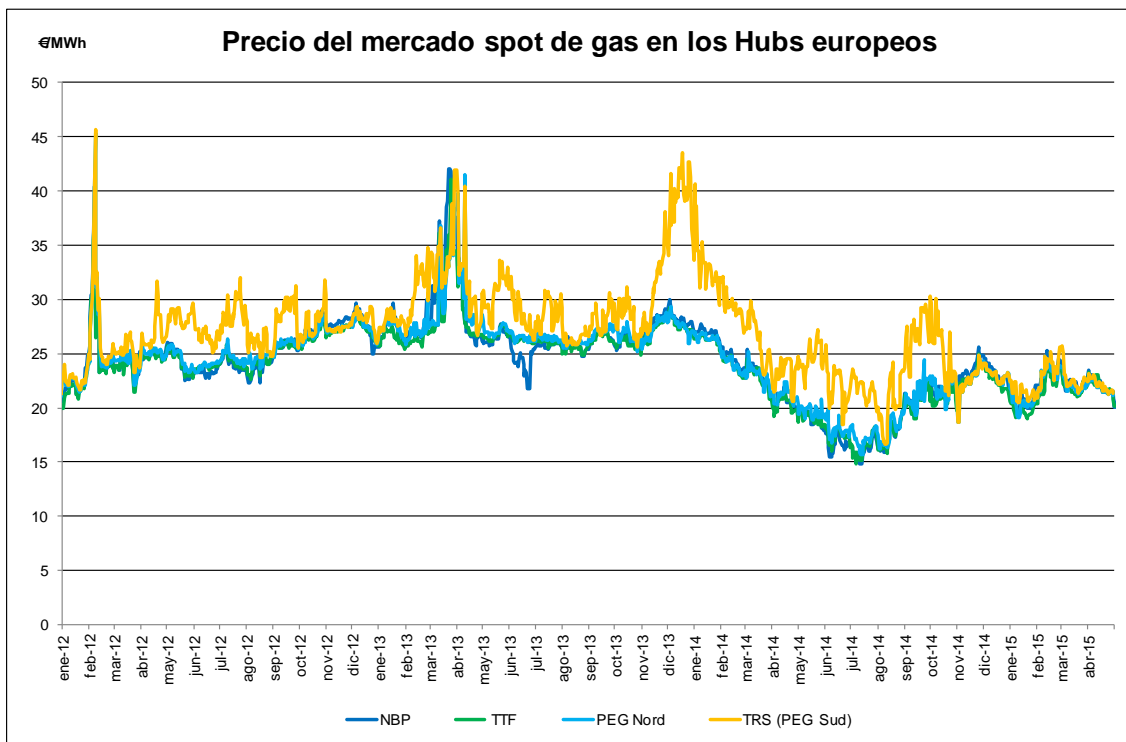
En abril de 2015, en Estados Unidos, los precios promedio en el Henry Hub han disminuido un 0,9% hasta el entorno de los 2,83 \$/MMBtu (8,92 €/MWh), alcanzando un mínimo de 2,50 \$/MMBtu (7,84 €/MWh) el día 27 de abril. En el mercado de futuros NYMEX, el contrato para septiembre de 2015 cotiza a 2,72 \$/MMBtu (8,51 €/MWh).

En este mismo mes, el precio del gas en el mercado spot del Reino Unido disminuye un 0,71% respecto a los valores del mes anterior, llegando hasta un precio mínimo de 21,29 €/MWh el día 23 de abril. Debido al descenso en ambos mercados el diferencial de precios entre EEUU y Europa se mantiene, oscilando la diferencia del precio del gas en el NBP respecto del Henry Hub entre 12,95 y 15,19 €/MWh

Los precios del mercado spot de GNL en el mercado asiático en abril de 2015 disminuyen un 4,4%, hasta 23,05 €/MWh a finales de mes, y vuelven a situarse unos 1,5 €/MWh por encima del precio del NBP.

En relación con la evolución del resto de mercados europeos, resulta destacable que el mercado spot de gas francés PEG Sud (TRS) se desacopló en diciembre de 2013 del resto de mercados del centro de Europa por la falta de capacidad en las interconexiones con el norte de Francia, permaneciendo desacoplado hasta el mes de octubre de 2014. En el mes de abril de 2015, el PEG Sud comienza a precios de 22,51 €/MWh (con un diferencial de 0,12 €/MWh por encima del PEG Nord), y disminuye a lo largo del mes hasta 21,35 €/MWh. Este descenso de precios en el PEG Sud, junto con el descenso de precios en el PEG Nord, hace que el diferencial entre ambos PEG sea muy pequeño a lo largo del mes, situándose en 0,11 €/MWh al final del mes. La evolución de los precios de ambos PEG es similar a la de los precios del mercado spot de GNL en Europa, con diferencias de precios mínimas.

En la siguiente gráfica se pueden observar las diferencias de precios entre el PEG Sud y el resto de los principales mercados europeos.

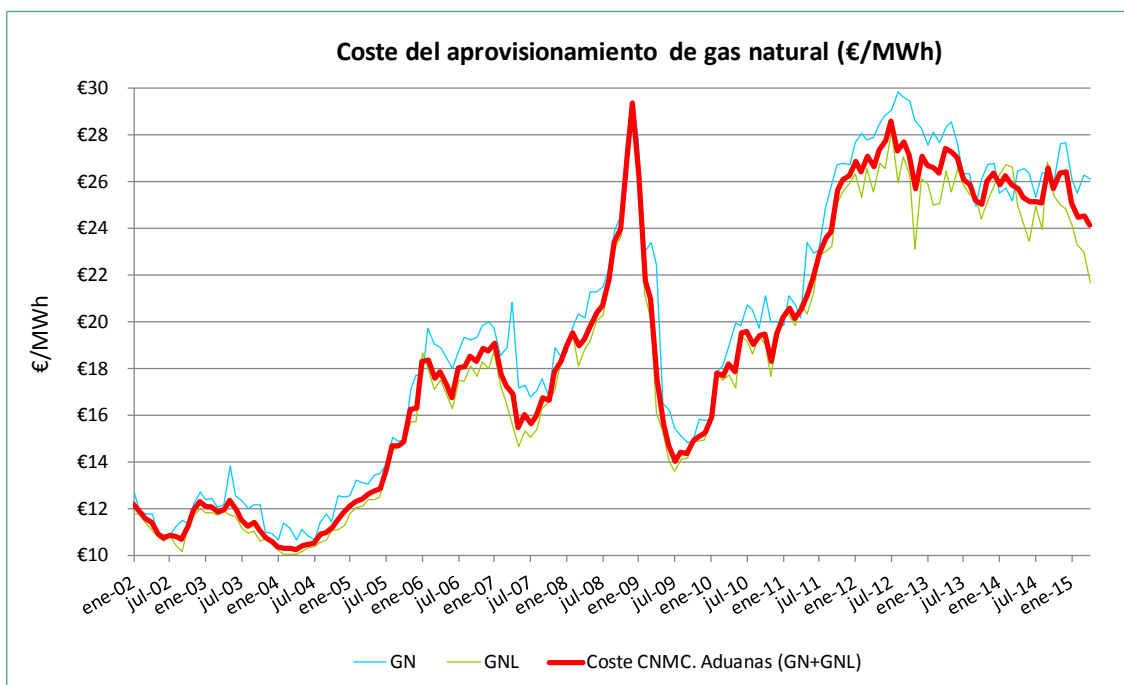


Fuente: Platts



## 2.7. Índice de coste de aprovisionamiento de gas natural en España

La CNMC ha elaborado un índice de coste de aprovisionamiento de gas natural a partir de los datos de aduanas publicados por la Agencia Tributaria. En la página web de la agencia tributaria se publican estadísticas de comercio exterior para todos los productos registrados en aduana. Entre estos productos se encuentra el gas natural y el gas natural licuado. Los datos disponibles en la Agencia Tributaria son el volumen, precio de las transacciones declaradas en la frontera, país de procedencia y provincia de entrada del gas. El histórico de datos comienza en enero de 2002.



Fuente: Agencia Tributaria y elaboración propia

La gráfica muestra el coste del aprovisionamiento de gas natural en frontera española, elaborado por la CNMC a partir de los datos de aduanas que publica la Agencia Tributaria.

Según las últimas estadísticas de Aduanas, en abril de 2015 el coste de aprovisionamiento de gas natural en frontera española disminuye un 1,56% respecto al mes anterior debido al descenso del precio del GNL. Respecto al valor de julio de 2012 (28,59 €/MWh), el coste del aprovisionamiento para este mes (24,19 €/MWh) acumula un descenso del 15%. A pesar de ello, se mantiene un 72% por encima del valor mínimo alcanzado en julio de 2009 (14,03 €/MWh). Es destacable este mes la diferencia entre el precio del GN y el del GNL.

El coste de aprovisionamiento español ha sido superior al precio del gas para el mismo mes en el NBP, que experimenta un descenso del 0,71% respecto a los valores del mes anterior y ha promediado un precio de 22,13 €/MWh, marcando un precio mínimo de 21,29 €/MWh el día 23 de abril.

Mes	Precio GN+GNL (€/MWh)	Precio GN (€/MWh)	Precio GNL (€/MWh)
ene-07	19,088	19,751	18,730
feb-07	17,748	18,574	17,296
mar-07	17,275	18,890	16,465
abr-07	16,920	20,841	15,649
may-07	15,501	17,164	14,701
jun-07	16,042	17,306	15,369
jul-07	15,647	16,811	15,092
ago-07	15,999	17,070	15,389
sep-07	16,742	17,543	16,265
oct-07	16,669	16,868	16,579
nov-07	17,884	18,878	17,126
dic-07	18,304	18,549	18,177
ene-08	18,935	18,660	19,042
feb-08	19,517	19,827	19,362
mar-08	18,966	20,347	18,144
abr-08	19,239	20,160	18,832
may-08	19,896	21,284	19,159
jun-08	20,458	21,302	20,060
jul-08	20,717	21,529	20,306
ago-08	21,815	22,228	21,573
sep-08	23,409	23,966	23,159
oct-08	23,990	24,591	23,666
nov-08	27,108	27,666	26,876
dic-08	29,366	29,468	29,324
ene-09	26,292	27,827	25,842
feb-09	21,756	23,029	21,177
mar-09	20,981	23,386	20,082
abr-09	17,541	22,440	16,151
may-09	15,670	16,500	15,290
jun-09	14,734	16,259	14,017
jul-09	14,033	15,465	13,638
ago-09	14,431	15,118	14,139
sep-09	14,377	14,832	14,184
oct-09	14,915	14,925	14,910
nov-09	15,123	15,873	14,893
dic-09	15,247	15,818	14,980
ene-10	15,957	15,848	16,011
feb-10	17,844	17,890	17,819
mar-10	17,698	18,050	17,563
abr-10	18,197	18,994	17,759
may-10	17,888	19,986	17,187
jun-10	19,531	19,869	19,414
jul-10	19,605	20,764	19,167
ago-10	19,055	20,530	18,607
sep-10	19,427	19,737	19,388
oct-10	19,482	21,103	19,036
nov-10	18,247	19,990	17,539
dic-10	19,476	20,019	19,262
ene-11	20,207	19,872	20,355
feb-11	20,613	21,136	20,272

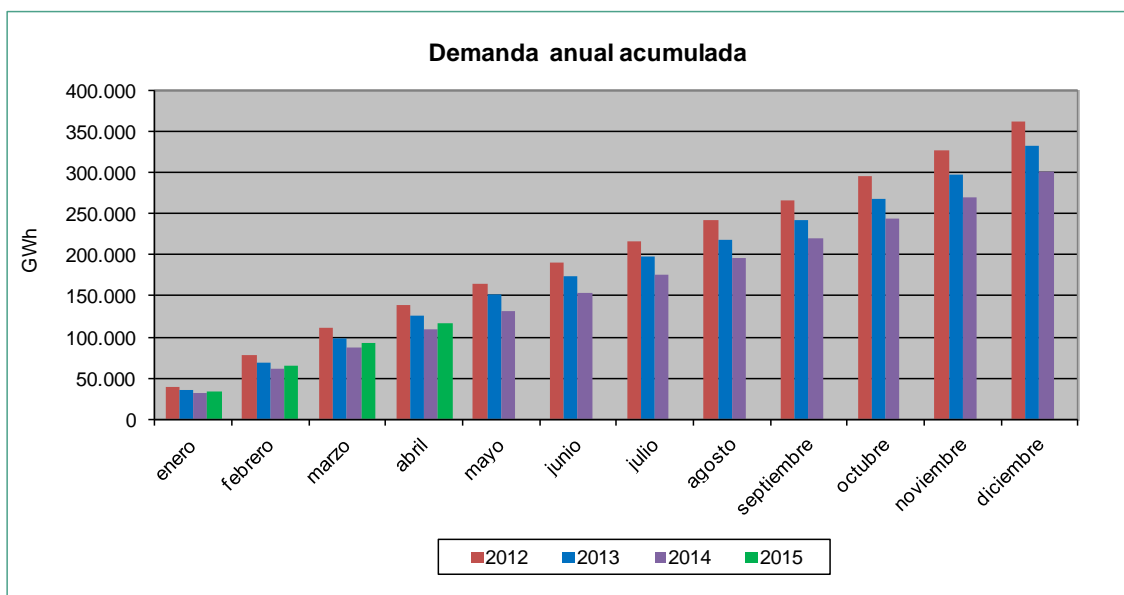
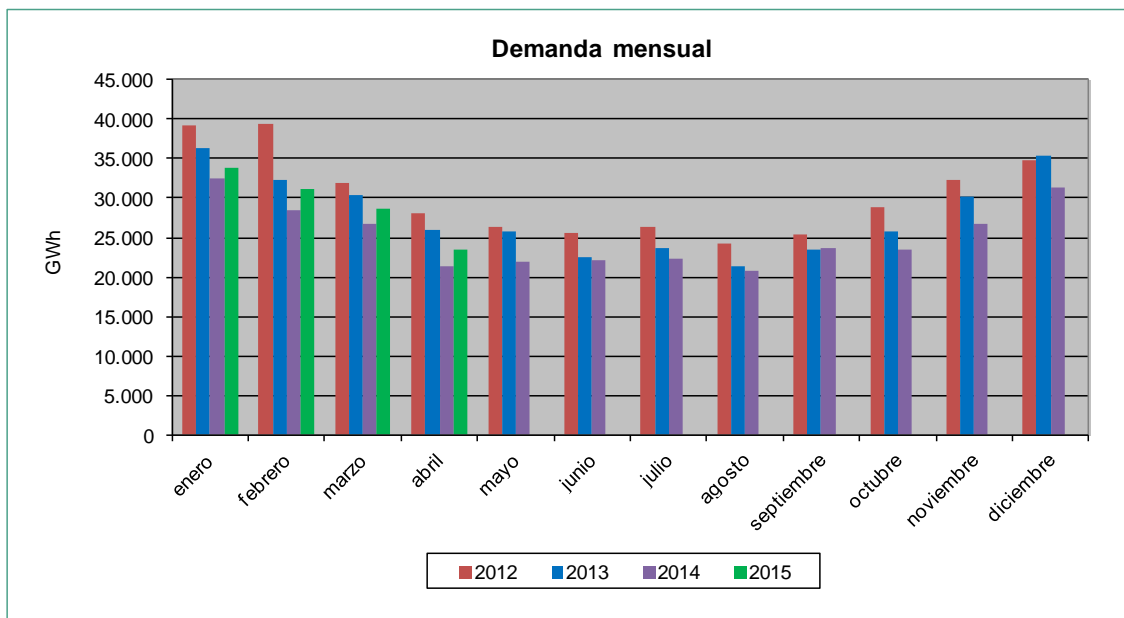
Mes	Precio GN+GNL (€/MWh)	Precio GN (€/MWh)	Precio GNL (€/MWh)
mar-11	20,136	20,754	19,847
abr-11	20,570	20,189	20,814
may-11	21,227	23,381	20,343
jun-11	21,892	22,974	21,247
jul-11	22,897	23,068	22,771
ago-11	23,425	24,879	22,740
sep-11	23,873	25,919	23,229
oct-11	25,653	26,732	25,078
nov-11	26,721	28,413	25,602
dic-11	26,298	26,764	25,976
ene-12	26,862	27,682	26,380
feb-12	26,413	28,105	25,354
mar-12	27,124	27,811	26,602
abr-12	26,655	27,894	25,552
may-12	27,371	28,506	26,773
jun-12	27,789	28,856	26,581
jul-12	28,591	29,106	28,169
ago-12	27,336	29,880	25,970
sep-12	27,694	29,623	27,056
oct-12	27,139	29,442	26,273
nov-12	25,734	28,617	23,106
dic-12	27,095	28,289	26,119
ene-13	26,694	27,588	25,906
feb-13	26,611	28,106	25,030
mar-13	26,398	27,693	25,084
abr-13	27,451	28,357	26,452
may-13	27,286	28,574	25,604
jun-13	27,059	27,575	26,577
jul-13	26,116	26,354	25,922
ago-13	25,900	26,346	25,480
sep-13	25,200	24,942	25,400
oct-13	25,061	26,076	24,427
nov-13	26,040	26,728	25,172
dic-13	26,386	26,826	25,874
ene-14	25,877	25,502	26,284
feb-14	26,278	25,723	26,761
mar-14	25,867	25,176	26,644
abr-14	25,703	26,458	25,021
may-14	25,322	26,604	24,145
jun-14	25,173	26,368	23,445
jul-14	25,185	25,381	24,944
ago-14	25,101	26,410	23,967
sep-14	26,618	26,342	26,836
oct-14	25,693	26,046	25,430
nov-14	26,376	27,660	25,025
dic-14	26,417	27,709	24,863
ene-15	25,112	26,057	24,127
feb-15	24,486	25,531	23,294
mar-15	24,569	26,325	23,042
abr-15	24,185	26,154	21,659

Evolución del precio de gas natural, diferenciando GN y GNL.

Fuente: Agencia Tributaria y elaboración propia.

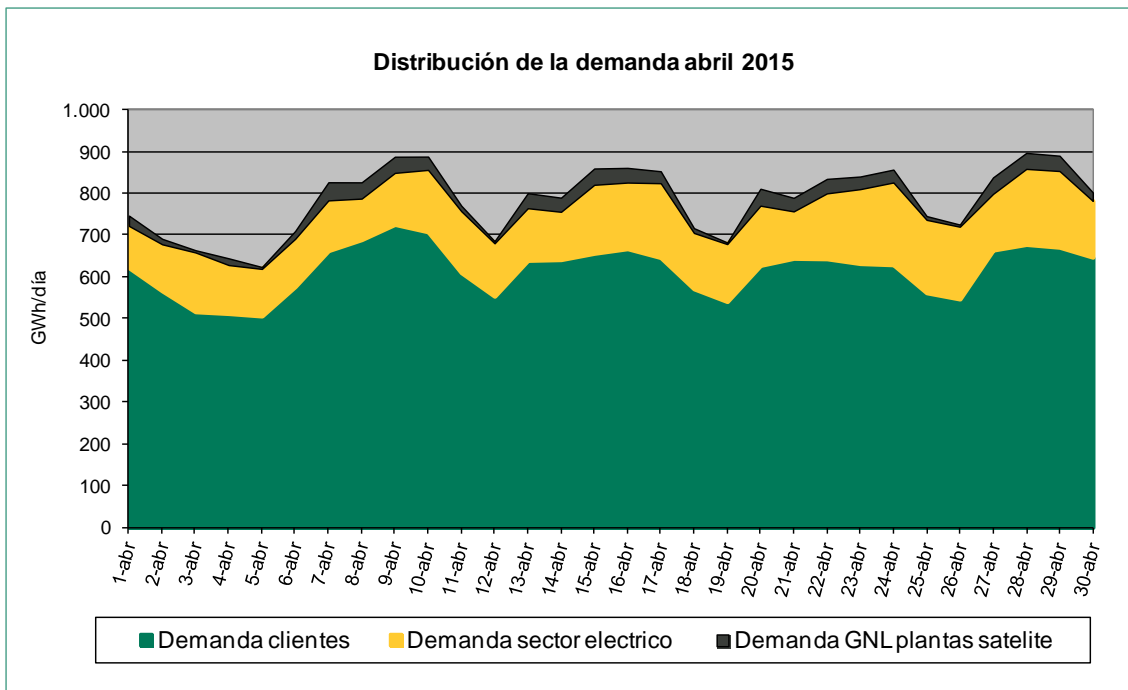
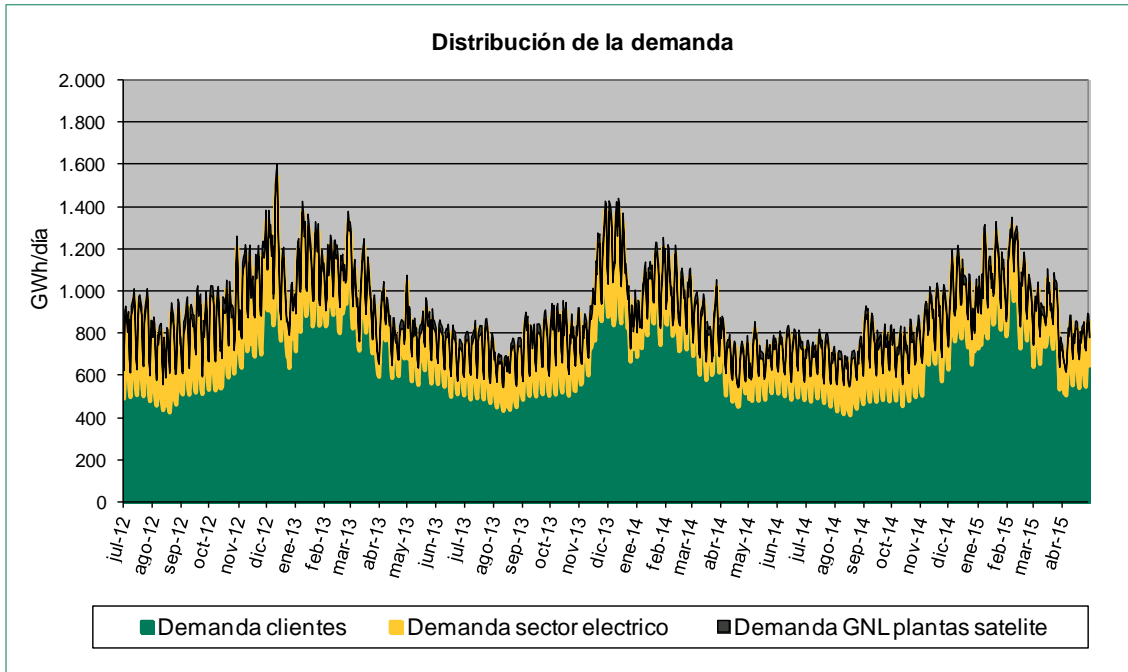
### 3. Supervisión del mercado de gas en España

#### 3.1. Demanda de gas en España

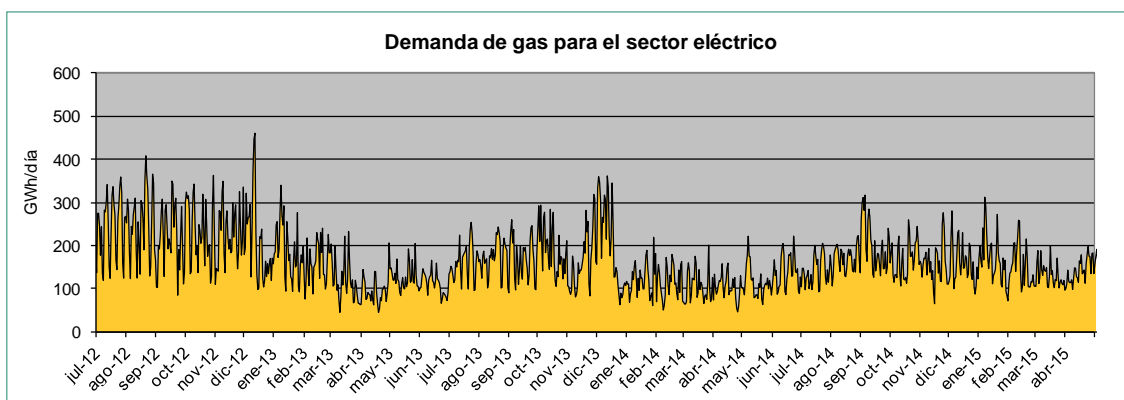
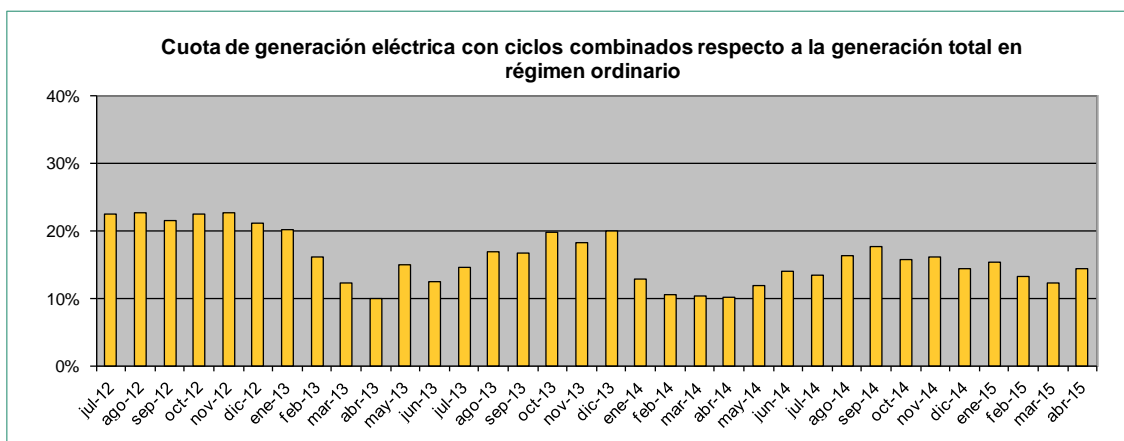
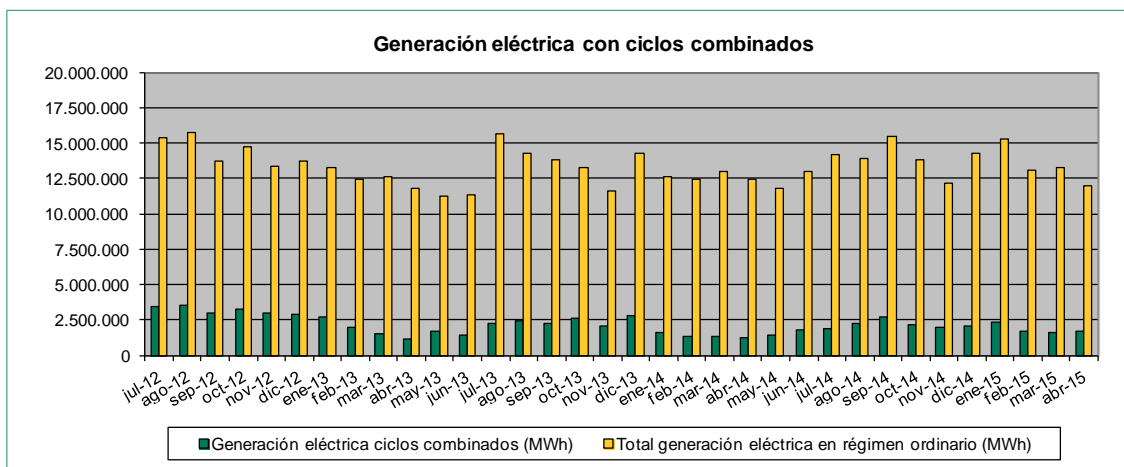


#### Evolución de la demanda de gas en España.

La demanda de gas en abril de 2015 aumentó un 10,1% respecto a la del mismo mes del año pasado, situándose en 23,57 TWh, repartiéndose entre 19,30 TWh para la demanda convencional y 4,27 TWh de demanda para el sector eléctrico.

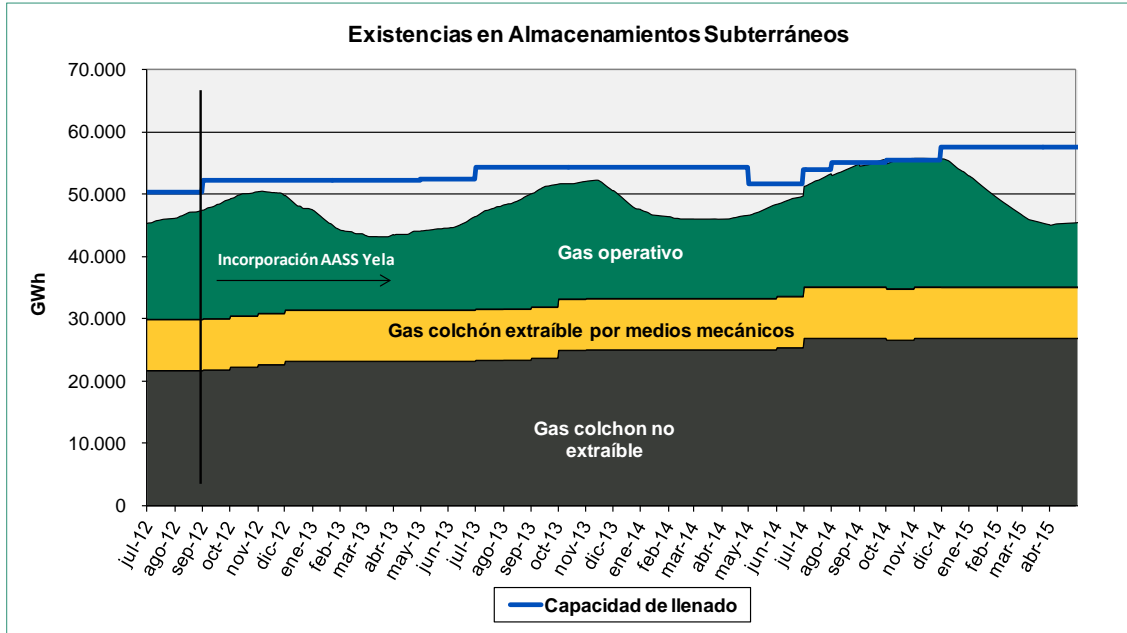


### 3.2. Demanda de gas para generación eléctrica

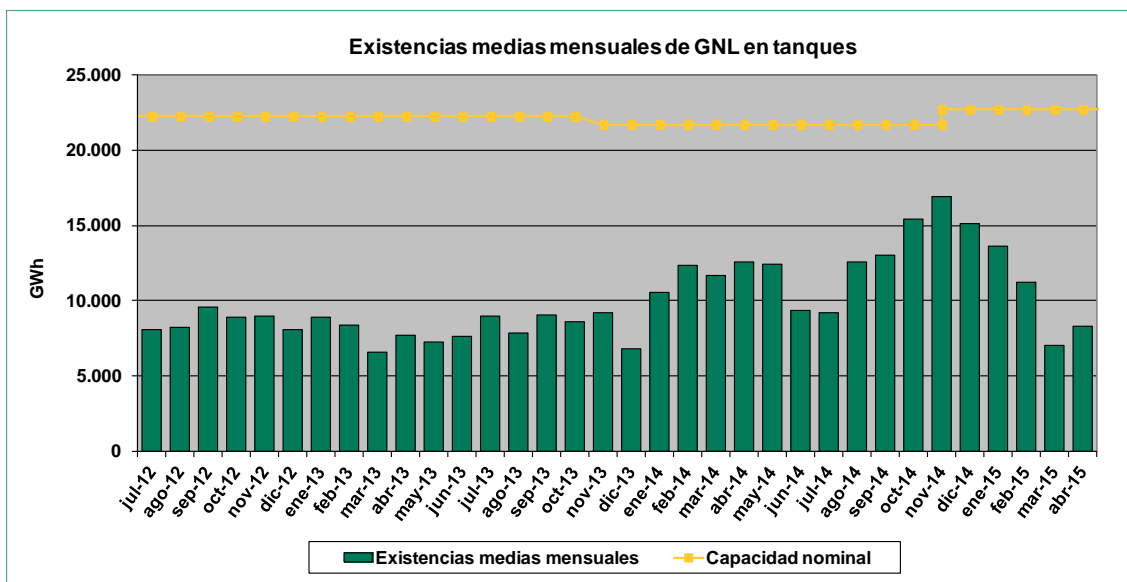


La demanda de gas para el sector eléctrico en abril de 2015 fue de 4,27 TWh, representando el 18,1% de la demanda total de gas, lo que supone un aumento del 37,1% respecto al mismo mes del año anterior, debido principalmente al gran descenso de la generación con hidráulica y a las temperaturas más frías de este mes respecto al mismo del año anterior, y a pesar del incremento de producción con carbón. En abril de 2015, la cuota de generación en régimen ordinario de los ciclos combinados en el sistema eléctrico español se situó en el 14,4%.

### 3.3. Niveles de existencias de gas en el sistema gasista



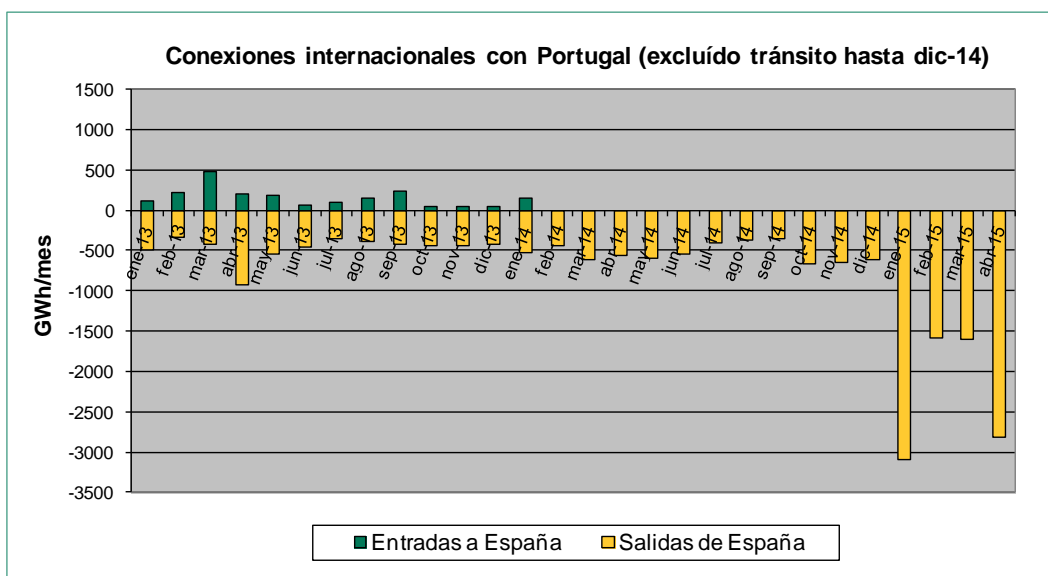
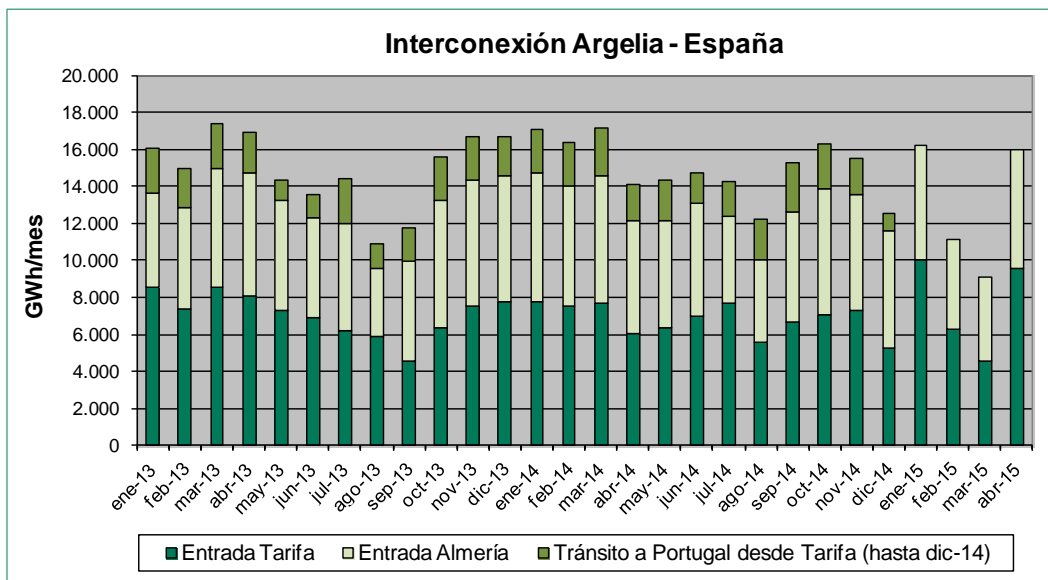
El 1 de abril se iniciaron las operaciones de inyección, para el llenado de los almacenamientos subterráneos. A 30 de abril de 2015, los AASS se encuentran al 60% de su capacidad de llenado, un 2,6% menos de existencias que en la misma fecha del año anterior.



A 30 de abril, las existencias de GNL en tanques son del 35% de la capacidad nominal total de las plantas, con una media mensual del 36%.

### 3.4. Funcionamiento de las interconexiones internacionales

#### Conexiones con Argelia y Portugal

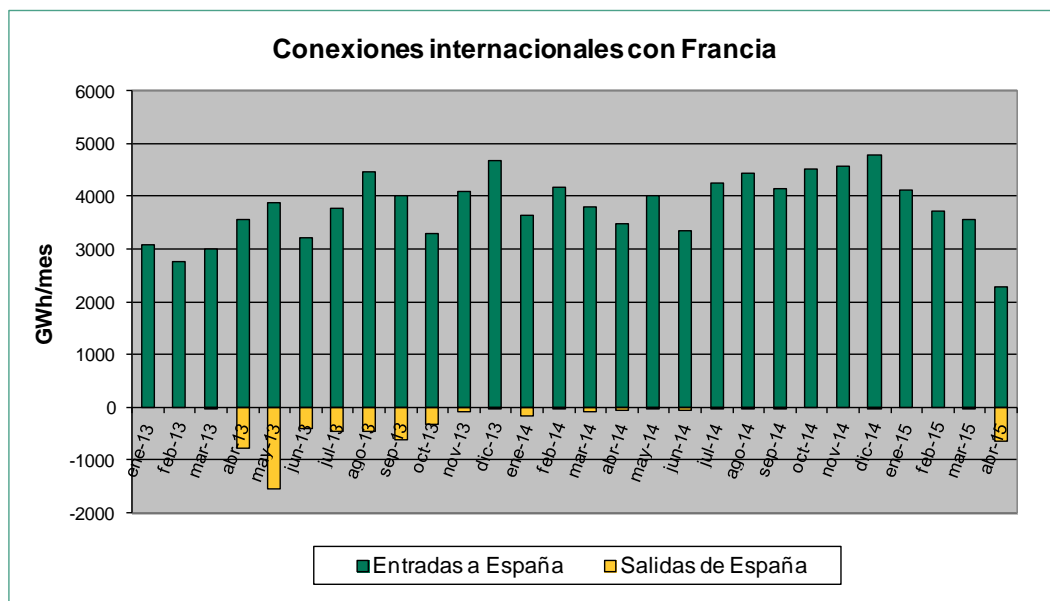


\* A partir de enero de 2015 se incluye el tránsito en las salidas de España a Portugal

En abril de 2015, las entradas de gas argelino por Tarifa para el mercado nacional han sido de 9.551 GWh, lo que supone un aumento del 19,8% respecto al mismo mes del año anterior, habiéndose empezado a considerar, a partir del inicio del año, el tránsito a Portugal como entrada por Tarifa. En este mes, las entradas de gas a través del gasoducto Medgaz han alcanzado un volumen de importación de 6.389 GWh, lo que representa un aumento del 4,8% con respecto a abril de 2014. Las importaciones en conjunto desde Argelia vía conexión internacional suman un total de 15.940 GWh, un 13,3% superior al mismo mes del año anterior.

Por otra parte, se ha alcanzado un saldo neto de exportación de 2.808 GWh en las interconexiones con Portugal, incluyéndose desde principio de año el gas de tránsito a Portugal como exportación a dicho país.

### **Conexiones con Francia**



El sentido del flujo de gas en las interconexiones con Francia ha sido de importación, con 2.284 GWh de importación y 633 GWh de exportación, habiéndose reiniciado este mes la exportación hacia Francia.

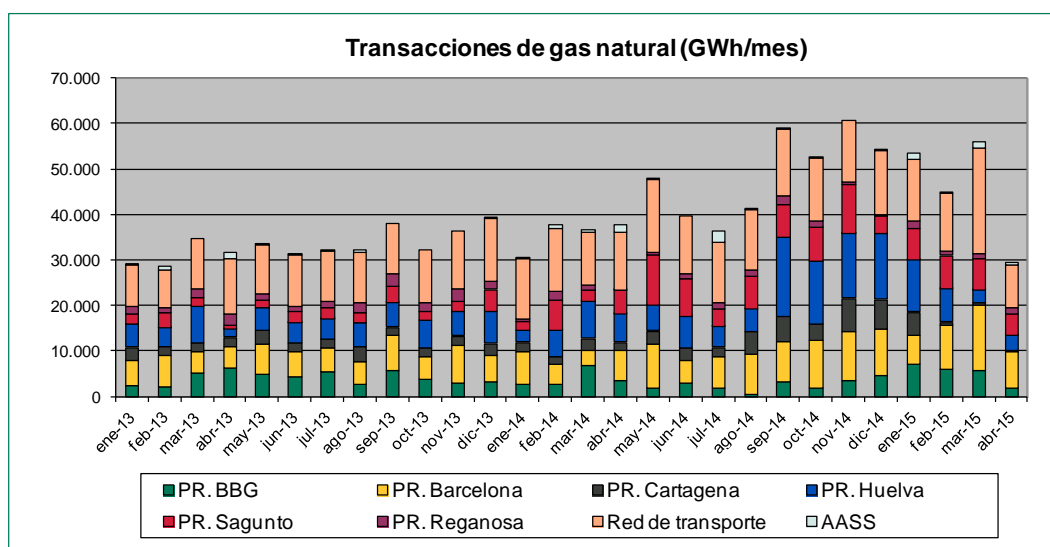


### 3.5. Mercado secundario de gas en España

El volumen de gas negociado por los comercializadores en el mercado diario OTC en el sistema gasista español sirve de reflejo de la evolución de la liberalización.

- A través de la plataforma informática MS-ATR desarrollada por ENAGAS, los comercializadores pueden comunicar la compraventa del gas introducido en el sistema gasista español, mediante acuerdos bilaterales entre comercializadores.
- Los principales puntos de compra – venta de gas son las plantas de regasificación (6), el punto de balance de los almacenamientos subterráneos y el punto de balance de la red de transporte.
- El volumen de gas operado en este mercado supera el consumo de gas.
- Cabe señalar que el número de transacciones realizadas ha aumentado en un 23,2% en el año móvil, pasando de 72.383 operaciones anuales, en abril de 2014, a 89.156 en abril de 2015.

El número de comercializadores activos en el mercado OTC en 2015 es de 55.

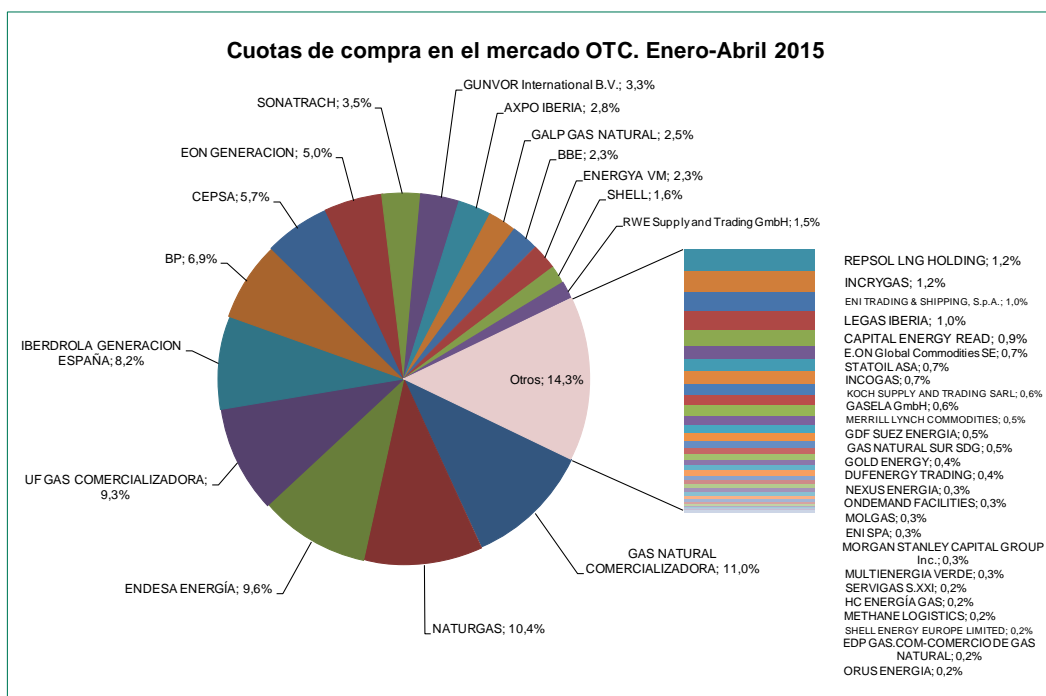


Fuente: Sistema MS-ATR de ENAGAS

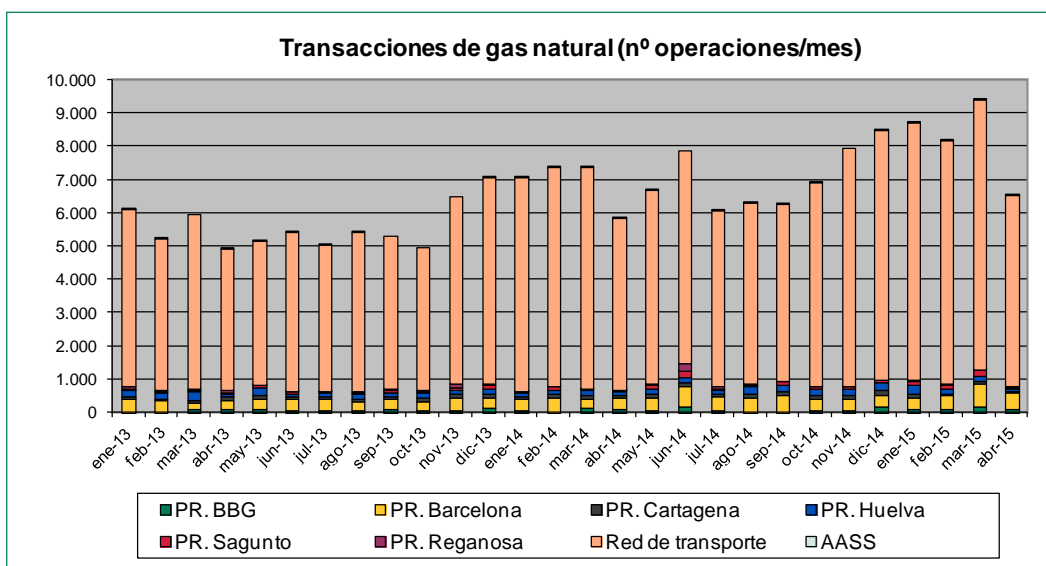
La cantidad total de energía negociada en abril de 2015 ascendió a 29.476 GWh. El volumen de energía negociado en el mercado es equivalente al 125,1% de la demanda en dicho mes. En el último año ha aumentado considerablemente el volumen de energía negociado (+37,7%) mientras que el número de operaciones también ha aumentado (+23,2%).

En abril de 2015 el 66,13% del volumen de energía se negoció en las plantas de regasificación y el 31,86% en el centro de gravedad de la red de transporte. Durante este mes sólo se intercambió en los AASS el 2,01% del volumen total de energía negociada.

En la siguiente figura se muestra las cuotas por empresas, del volumen total de gas negociado en el primer cuatrimestre del año, en el mercado OTC español. Dicho volumen asciende a un total de 183,84 TWh, y corresponde a la suma de la negociación en las plantas de regasificación, centro de gravedad y almacenamientos subterráneos.



Fuente: Sistema MS-ATR de ENAGAS



Fuente: Sistema MS-ATR de ENAGAS

El número de transacciones en el mercado secundario de gas español, en abril de 2015, ascendió a 6.530 operaciones, inferior a meses precedentes derivada de la situación de equilibrio de precios en los distintos mercados. Durante este mes, el 11,84% de las operaciones se negociaron en las plantas de regasificación, el 87,76% en el centro de gravedad y el 0,40% en los AASS.

### 3.6. Hechos relevantes mercado de gas en España

- El 1 de enero de 2015 entró en vigor la **Orden IET/2445/2014**, de 19 de diciembre, por la que se establecen los **peajes y cánones** asociados al acceso de terceros a las instalaciones gasistas y la retribución de las actividades reguladas para el año 2015.
- La **Resolución de la DGPEM de 27 de marzo de 2014**, aprueba la **tarifa de último recurso** de gas natural correspondiente al segundo trimestre del año 2015 (vigente desde el 1 de abril):

TARIFAS DE ÚLTIMO RECURSO	Término fijo (€/cliente)mes	Término variable c€/kWh
T1: $Q \leq 5.000$ kWh/año	4,36	5,374623
T2: $5.000 < Q \leq 50.000$ kWh/año	8,84	4,687223

*Tarifa de último recurso vigente a partir del 1 de abril de 2015*

El término variable de la tarifas TUR 1 y TUR 2 disminuye un 2,87% y 3,27% respectivamente, sobre los valores del trimestre anterior, mientras que los términos fijos permanecen iguales.

- **Enagás Transporte** cerró en febrero la **adquisición de la Compañía Transportista de Gas de Canarias** (Gascan), promotora de los proyectos de plantas de regasificación de Arinaga (Gran Canaria) y Granadilla (Tenerife).
- En febrero, la compañía EDP formalizó la **venta a Redexis Gas de la empresa distribuidora Gas Energía Distribución de Murcia**, que cuenta con 94.000 puntos de suministro en dicha región.

