



# INFORME DE SUPERVISIÓN DEL MERCADO MAYORISTA Y APROVISIONAMIENTO DE GAS.

*Periodo de enero de 2015.*

**16 de abril de 2015**

## Índice

1. Hechos relevantes. Enero 2015	3
<hr/>	
2. Supervisión del mercado internacional de gas y el aprovisionamiento a España	6
<hr/>	
2.1. Hechos relevantes del mercado internacional de gas	6
2.2. Abastecimiento de gas natural licuado en Europa	7
2.3. Abastecimiento de gas natural al mercado español en enero de 2015	9
2.4. Evolución mensual del abastecimiento de gas natural a España por países	12
2.5. Aprovisionamiento de gas natural al mercado español por empresa y país (CONFIDENCIAL)	13
2.6. Evolución de los precios internacionales del gas	15
2.7. Índice de coste de aprovisionamiento de gas natural en España	18
<hr/>	
3. Supervisión del mercado de gas en España	20
<hr/>	
3.1. Demanda de gas en España	20
3.2. Demanda de gas para generación eléctrica	22
3.3. Niveles de existencias de gas en el sistema gasista	23
3.4. Funcionamiento de las interconexiones internacionales	24
3.5. Mercado secundario de gas en España	26
3.6. Hechos relevantes mercado de gas en España	28

## 1. Hechos relevantes. Enero 2015

### Evolución de la demanda de gas en España en el mes de enero de 2015

La demanda de gas natural en España en enero de 2015 presenta un aumento del 4,2% respecto al mismo mes del año 2014. De acuerdo con las estimaciones de ENAGAS, el mes de enero finalizó con una demanda de 33.834 GWh.

La demanda convencional presenta un descenso del 0,4% respecto al mismo mes de 2014. El consumo de gas natural para generación eléctrica experimenta un aumento del 38,8%, respecto al mismo mes del año anterior, debido principalmente al descenso de la generación con hidráulica y eólica y a las temperaturas más frías de este mes respecto al mismo del año anterior.

Los AASS se encuentran al 74% de su capacidad de llenado, con un 6,7% más de existencias que en la misma fecha del año anterior; por otro lado, las existencias de GNL en tanques marcan una media mensual de 60%.

### Evolución de los precios internacionales de gas en el mes de enero

El **coste de aprovisionamiento de gas natural en frontera española disminuye con respecto al mes anterior en torno a un 4,94%**, al comenzar a reflejarse la caída de precios del petróleo en las fórmulas de los contratos de aprovisionamiento a largo plazo. De acuerdo con los datos de aduanas procesados por la CNMC, el precio medio mensual de aprovisionamiento español se sitúa en 25,11 €/MWh, superior en 4,5 €/MWh al precio del gas spot para el mismo mes en el NBP, que ha promediado un precio de 20,56 €/MWh.

	Diciembre 2014	Enero 2015	Diferencia
Petróleo Brent	29,56 €/MWh	24,25 €/MWh	-17,95%
Gas Natural - Henry Hub (USA)	9,56 €/MWh	8,80 €/MWh	-7,99%
Gas Natural - NBP (Reino Unido)	23,16 €/MWh	20,56 €/MWh	-11,21%
Gas Natural - Aduana española	26,42 €/MWh	25,11 €/MWh	-4,94%

#### **Resumen de precios medio mensuales de los mercados spot de petróleo y gas natural**

En el mes de enero, el **precio del gas en el mercado spot del Reino Unido** disminuye un 11,21% respecto a los valores del mes anterior. No obstante, en comparación con el mes de enero de 2014, el precio spot del gas en el NBP y en los principales mercados europeos refleja una caída del 23%. **Los precios del mercado spot de GNL en el mercado asiático** también mostraron en 2014 una tendencia bajista similar a la del NBP, aunque con un repunte entre julio y octubre de 2014, y en enero de 2015 sufren un descenso hasta alcanzar un precio de **22,66 €/MWh** a finales de mes, acercándose a los niveles de precios europeos.

En el mercado norteamericano, en enero, los precios en el Henry Hub han disminuido hasta el entorno de los 3,00 \$/MMBtu, alcanzando un mínimo de 2,92 \$/MMbtu (8,43 €/MWh) el día 8 de enero.

En el mercado spot de gas francés, la evolución de los precios de ambos PEG durante enero es similar a la de los precios del mercado spot de GNL en el resto de Europa, habiendo desaparecido el desacoplamiento entre el PEG Norte y el Sur.

### **Continúan las reexportaciones de barcos de GNL del mercado español**

En el mes de enero de 2015 se han realizado 17 descargas de GNL y 3,5 recargas para reexportaciones de GNL a otros mercados, una en la planta de Mugarodos, una en la de Huelva, una en la de Barcelona, y media recarga en la de Cartagena, por un total de 2.044 GWh.

### **Enagás aumenta su participación en la planta de regasificación de Bilbao y entra en el accionariado de la planta de Sagunto**

ENAGAS anunció su intención de compra de un 30% de las sociedades Bahía de Bizkaia Gas (BBG) y Saggas, propietarias respectivamente de las plantas de regasificación de Bilbao y de Sagunto, a un fondo gestionado por Deutsche Asset & Wealth Management, por un total de 95 millones de euros

En el caso de BBG, el Ente Vasco de la Energía (EVE) ejerció posteriormente su derecho de adquisición preferente sobre un 20% de la sociedad, por lo que ENAGAS solo adquiere un 10% adicional. Así, al cierre de la operación, el accionariado de BBG queda repartido al 50% entre Enagás (antes contaba con un 40%) y el EVE.

### **Enagás Transporte realizará las funciones de Gestor de red independiente de la red de transporte de Saggas**

La Orden IET/21/2015, de 12 de enero, aprueba la designación de Enagás Transporte S.A.U., como Gestor de Red Independiente (GRI) de las instalaciones de la red troncal de transporte de gas titularidad de la empresa Planta de Regasificación de Sagunto, S.A.

### **Aprobada la Resolución de la CNMC para crear el registro español de participantes en el mercado mayorista de energía**

---

En el mes de enero se aprobó la Resolución de la CNMC por la que se crea el registro español de participantes en el mercado mayorista de la energía, en cumplimiento del artículo 9 del Reglamento UE nº1227/2011 del Parlamento Europeo y del consejo, sobre la integridad y la transparencia del mercado mayorista de la energía.

### **Repsol termina sin éxito la campaña de sondeos de exploración de hidrocarburos en aguas canarias**

---

En enero, Repsol dio por concluido sin éxito su campaña de sondeos exploratorios en Canarias en busca de la posible existencia de hidrocarburos.

## **2. Supervisión del mercado internacional de gas y el aprovisionamiento a España**

### **2.1. Hechos relevantes del mercado internacional de gas**

#### **La producción de *shale gas* en Estados Unidos supera el 50% de la producción de gas natural de dicho país en 2014**

---

La producción de *shale gas* en Estados Unidos, que ha permitido a este país convertirse en el primer productor de gas del mundo, alcanzó en el año 2014 los 372 bcm, lo que representa el 51,4% de su producción de gas, estimada en 724 bcm para el año 2014. En el 2013 la cuota del *shale gas* en USA fue del 40%. El incremento de producción de *shale gas* en 2014 se produce sobre todo en la cuenca denominada *Marcellus shale*, que comprende varios Estados entre los Apalaches y la costa Este.

#### **La planta de licuación australiana de Queensland Curtis entrega su primer cargamento de GNL**

---

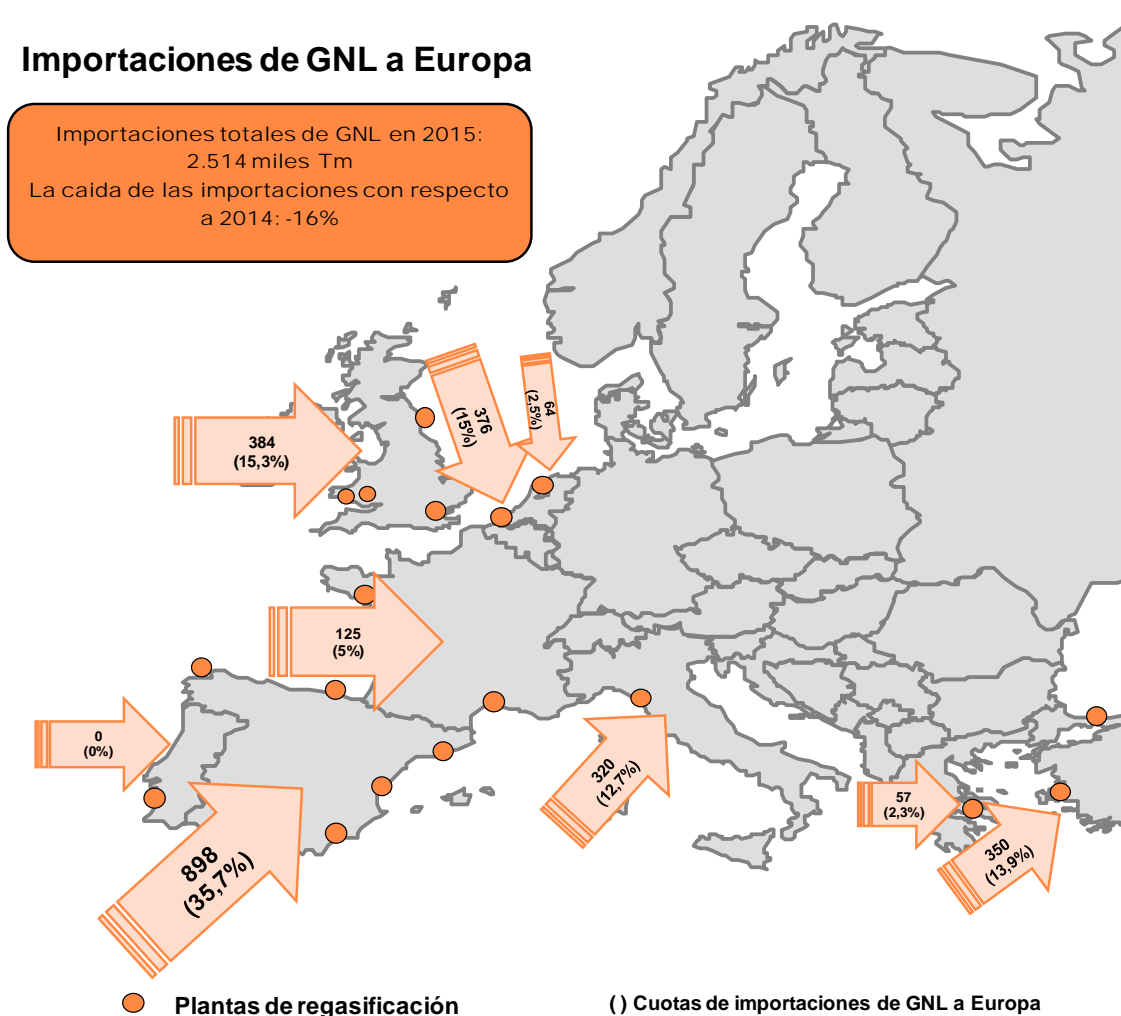
La planta de licuación de Queensland Curtis (Australia), que comenzó a operar en diciembre de 2014, entregó su primer cargamento de GNL el 5 de enero de 2015 en el metanero Rita Andrea, con destino a Singapur.

## 2.2. Abastecimiento de gas natural licuado en Europa

### Las importaciones de GNL en Europa.

El aprovisionamiento de GNL a Europa durante el mes de enero disminuye un 16,5% respecto al mismo periodo de 2014. España continúa como primer importador de GNL en Europa con un 35,7%, seguida de Reino Unido con un 15,3% y Bélgica con un 15,0%.

### Importaciones de GNL a Europa



**Cuadro 1. Abastecimiento de GNL en Europa por país importador (miles t)**

Enero 2015	Enero	Febrero	Marzo	Abril	Mayo	Junio	Julio	Agosto	Septiembre	Octubre	Noviembre	Diciembre	Total 2015	Total 2015
													miles t	%
Bélgica	376												376	15,0%
Francia	125												125	5,0%
Grecia	57												57	2,3%
Italia	320												320	12,7%
Portugal	0												0	0,0%
España	898												898	35,7%
Holanda	64												64	2,5%
Turquía	350												350	13,9%
Reino Unido	384												384	15,3%
Re-exportaciones	-60												-60	-2,4%
<b>Total</b>	<b>2.514</b>	<b>0</b>	<b>0</b>	<b>0</b>	<b>0</b>	<b>0</b>	<b>0</b>	<b>0</b>	<b>0</b>	<b>0</b>	<b>0</b>	<b>0</b>	<b>2.514</b>	<b>100%</b>

Fuente: The European Waterborne LNG Report.

En el mes de enero, el principal país importador de GNL es España con un 35,7%, seguido por Reino Unido con un 15,3%, Bélgica con un 15,0%, Turquía con un 13,9% e Italia con un 12,7%.

Las importaciones totales de GNL en Europa durante el mes de enero de 2015 presentaron un descenso del 16,5% respecto al mismo mes del año 2014.



### 2.3. Abastecimiento de gas natural al mercado español en enero de 2015

A partir de enero de 2015, el tránsito de gas de Argelia con destino a Portugal se considera como una entrada de gas al sistema.

En el mes de enero, el abastecimiento total al mercado gasista nacional fue de 32,10 TWh, incluyendo el gas exportado a Portugal. A pesar de ello, el abastecimiento presenta un descenso 13,5% respecto al mismo mes del pasado año (si se incluye el tránsito de 2,34 TWh en enero de 2014, la caída es del 18,7%).

En el total del año, las importaciones con destino a España se realizaron desde un conjunto de siete países. El principal país proveedor es Argelia, con un porcentaje del 62,0%. A continuación, como países más importantes en la estructura de aprovisionamiento se encuentran Nigeria (8,8%), Noruega (8,4%), Catar (8,3%) y Perú (5,4%). Cabe destacar la bajada de gas natural importado desde Trinidad y Tobago (-2,6 TWh), Bélgica (-0,8 TWh), Noruega (-0,7 TWh) y Holanda (-0,6 TWh) respecto al mismo periodo del año pasado; y el aumento significativo de las importaciones desde Argelia (+0,5 TWh) y Francia (+0,2 TWh). El incremento del porcentaje de gas procedente de Argelia se debe a la inclusión del gas a exportar a Portugal en el año 2015.

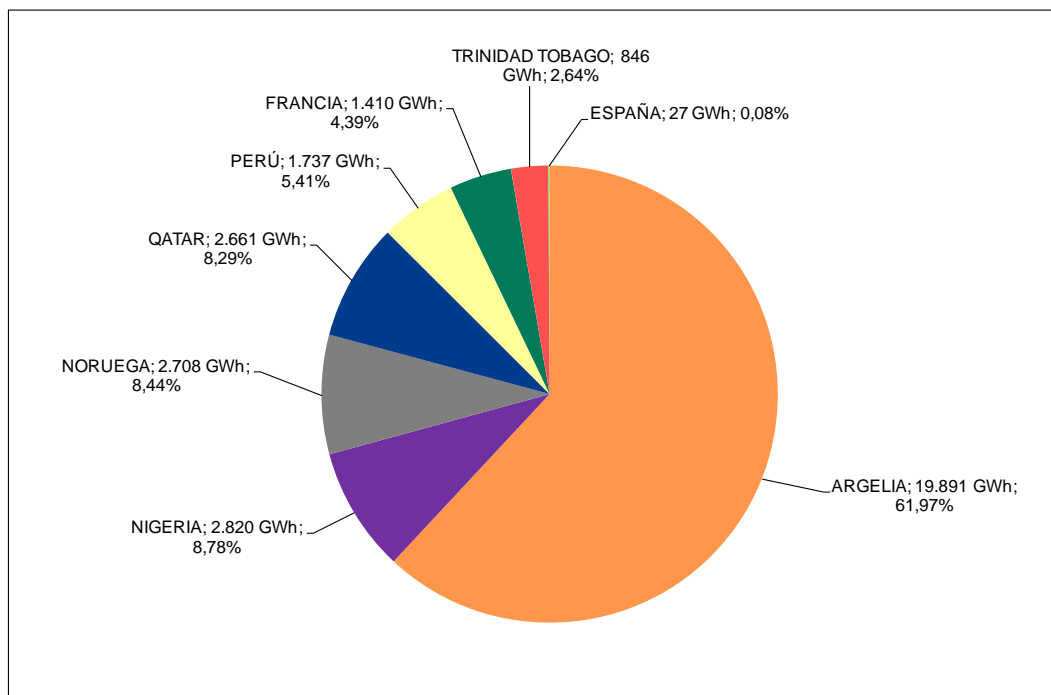
**Cuadro 2. Abastecimiento de gas natural por países**

Procedencia	Año 2014	Año 2014	Enero 2014	Enero 2014	Enero 2015 *	Enero 2015 *
	GWh	%	GWh	%	GWh	%
ARGELIA	211.820	55,17%	19.348	52,11%	19.891	61,97%
NIGERIA	31.630	8,24%	3.246	8,74%	2.820	8,78%
NORUEGA	47.010	12,24%	3.362	9,06%	2.708	8,44%
QATAR	34.761	9,05%	2.674	7,20%	2.661	8,29%
PERÚ	13.971	3,64%	2.131	5,74%	1.737	5,41%
FRANCIA	16.106	4,19%	1.201	3,23%	1.410	4,39%
TRINIDAD TOBAGO	23.422	6,10%	3.487	9,39%	846	2,64%
ESPAÑA	496	0,13%	84	0,23%	27	0,08%
BÉLGICA	1.294	0,34%	831	2,24%	0	0,00%
HOLANDA	1.448	0,38%	605	1,63%	0	0,00%
OMAN	1.833	0,48%	0	0,00%	0	0,00%
PORTUGAL	157	0,04%	157	0,42%	0	0,00%
<b>TOTAL</b>	<b>383.949</b>	<b>100%</b>	<b>37.127</b>	<b>100%</b>	<b>32.101</b>	<b>100%</b>

Fuente: CNMC, Resolución MITyC 15/12/08

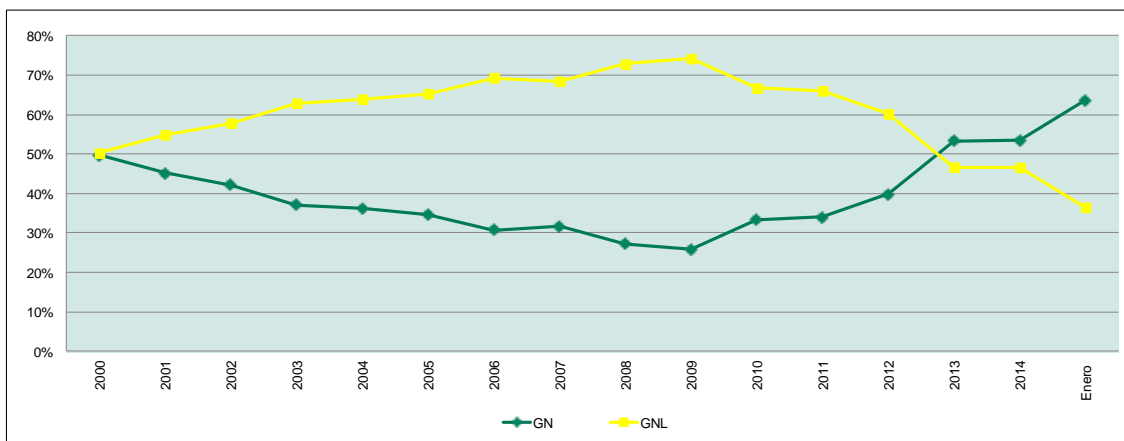
\* A partir de enero de 2015, el conocido como tránsito a Portugal está incluido como entrada al sistema

**Gráfico 1. Abastecimiento de gas natural por países<sup>1</sup>. Enero 2015**



Fuente: CNMC, Resolución MITyC 15/12/08

**Cuadro 3. Evolución de las importaciones por tipo de suministro**



Fuente: ENAGAS y CNMC

<sup>1</sup> Las cantidades de gas asignadas a Portugal, Bélgica, Francia, Holanda e Italia se corresponden con importaciones de gas de terceros países (principalmente de Argelia y Nigeria), que tienen entrada en la Unión Europea a través de la aduana de Portugal, Bélgica, Holanda, Francia o Italia, y que posteriormente se envían desde estos países hasta España.

#### Cuadro 4. Evolución de las importaciones por tipo de suministro

GWh	2004	2005	2006	2007	2008	2009	2010	2011	2012	2013	2014	Enero	
												2014	2015
<b>GN</b>	119.321	135.319	125.992	129.494	125.235	106.575	134.635	136.495	157.500	196.461	205.134	18.524	20.390
<b>GNL</b>	210.879	254.268	283.806	280.524	334.435	305.671	269.425	264.495	237.652	171.927	178.815	18.603	11.711
<b>TOTAL</b>	<b>330.200</b>	<b>389.587</b>	<b>409.798</b>	<b>410.018</b>	<b>459.670</b>	<b>412.246</b>	<b>404.060</b>	<b>400.990</b>	<b>395.152</b>	<b>368.388</b>	<b>383.949</b>	<b>37.127</b>	<b>32.101</b>

Fuente: ENAGAS (incluye GN y GNL con destino final a otros países) y Resolución MITyC 15/12/08

Comparado con el mismo mes del año anterior, las importaciones totales de gas natural a España han disminuido un 13,5%; habiendo aumentado las importaciones de gas vía gasoducto (10,1%), y disminuido considerablemente las importaciones de GNL (-37,1%).

En enero de 2015, las importaciones por gasoducto (63,5%) prácticamente duplican a las importaciones de GNL (36,5%), debido a la mayor utilización de los comercializadores del gasoducto MEDGAZ y de las interconexiones con Francia y al descenso de los aprovisionamientos de GNL al mercado español.

## 2.4. Evolución mensual del abastecimiento de gas natural a España por países

**Cuadro 5. Evolución mensual del abastecimiento de gas natural por países**

<b>AÑO 2015</b>	<b>ARGELIA</b>	<b>ESPAÑA</b>	<b>FRANCIA</b>	<b>NIGERIA</b>	<b>NORUEGA</b>	<b>PERÚ</b>	<b>QATAR</b>	<b>TRINIDAD TOBAGO</b>	<b>Total (GWh)</b>
Enero	19.891	27	1.410	2.820	2.708	1.737	2.661	846	<b>32.101</b>
Febrero	0	0	0	0	0	0	0	0	<b>0</b>
Marzo	0	0	0	0	0	0	0	0	<b>0</b>
Abril	0	0	0	0	0	0	0	0	<b>0</b>
Mayo	0	0	0	0	0	0	0	0	<b>0</b>
Junio	0	0	0	0	0	0	0	0	<b>0</b>
Julio	0	0	0	0	0	0	0	0	<b>0</b>
Agosto	0	0	0	0	0	0	0	0	<b>0</b>
Septiembre	0	0	0	0	0	0	0	0	<b>0</b>
Octubre	0	0	0	0	0	0	0	0	<b>0</b>
Noviembre	0	0	0	0	0	0	0	0	<b>0</b>
Diciembre	0	0	0	0	0	0	0	0	<b>0</b>
<b>Total (GWh)</b>	<b>19.891</b>	<b>27</b>	<b>1.410</b>	<b>2.820</b>	<b>2.708</b>	<b>1.737</b>	<b>2.661</b>	<b>846</b>	<b>32.101</b>

Fuente: CNMC, Resolución MITyC 15/12/08

**2.5. Aprovisionamiento de gas natural al mercado español por empresa y país (CONFIDENCIAL)**

**Cuadro 6.1. Aprovisionamiento de gas natural por empresa y país (CONFIDENCIAL)**

**[INICIO SECCION CONFIDENCIAL]**

Enero 2015	ARGELIA	BÉLGICA	ESPAÑA	FRANCIA	NIGERIA	NORUEGA	PERÚ	QATAR	TRINIDAD TOBAGO	Total (GWh)
<b>CONFIDENCIAL</b>										

Fuente: CNMC, Resolución MITyC 15/12/08

**[FIN SECCION CONFIDENCIAL]**

**Cuadro 6.2. Grado de diversificación por empresas (CONFIDENCIAL)**

**[INICIO SECCION CONFIDENCIAL]**

Enero 2015	ARGELIA	BÉLGICA	ESPAÑA	FRANCIA	NIGERIA	NORUEGA	PERÚ	QATAR	TRINIDAD TOBAGO	Total (GWh)
<b>CONFIDENCIAL</b>										

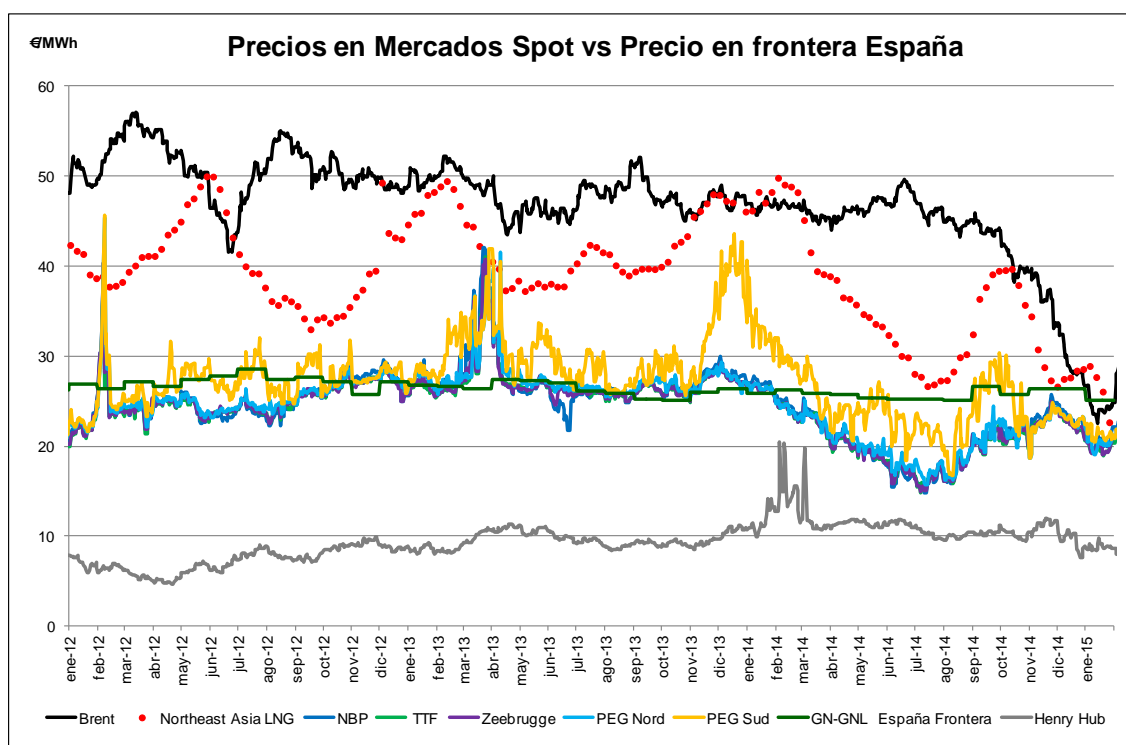
Fuente: CNMC, Resolución MITyC 15/12/08

**[FIN SECCION CONFIDENCIAL]**

Nota: La tabla recoge las entradas de gas natural al sistema gasista español declaradas por los comercializadores, indicando la procedencia del gas que introduce cada empresa, de acuerdo con el formulario 9A de la Resolución de la DGPEM de 15 de diciembre de 2008.

## 2.6. Evolución de los precios internacionales del gas

Desde el año 2009 el mercado de gas norteamericano presenta unos niveles de precios muy inferiores al gas en el mercado europeo, principalmente como consecuencia del incremento de la producción de gas no convencional en EEUU. Sin embargo, durante 2014 se observó un descenso del precio spot en los mercados europeos y asiáticos, reduciéndose el diferencial con Norteamérica, aunque dicho diferencial ha aumentado desde el verano.



**Brent:** cotización del crudo Brent.

**NE Asia LNG:** precio del gas en el mercado spot Asiático.

**NBP (National Balancing Point):** precio del gas en el mercado spot del Reino Unido.

**TTF (Title Transfer Facility):** precio del gas en el mercado spot de Holanda.

**Zeebrugge:** precio del gas en el mercado a corto plazo de Bélgica.

**PEG Nord/Sud:** precio del gas en los mercados spot Norte y Sur de Francia.

**GN-GNL España Frontera:** Coste de aprovisionamiento de gas natural en España, calculado a partir de los datos de aduanas publicados por la Agencia Tributaria.

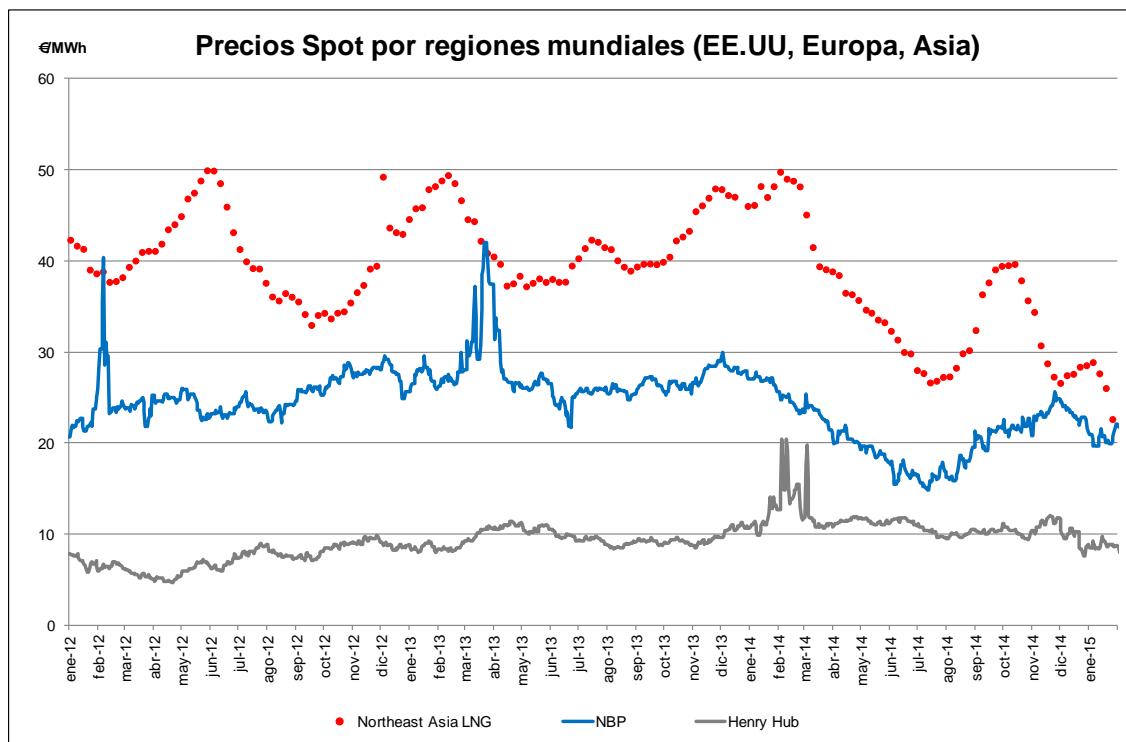
**HH (Henry Hub):** precio del gas en el mercado spot de Estados Unidos.

A efectos comparativos, todos los precios se muestran en €/MWh.

En enero el precio medio del barril de Brent desciende un 17,95% respecto a los valores del mes anterior. La cotización máxima del mes estuvo en los 54,98 \$/Barril (26,80 €/MWh) el día 2 de enero de 2015. En los últimos 7 meses el Brent ha caído un 50% hasta alcanzar precios en torno a 47 \$/bbl a finales de enero, llegando a sus niveles más bajos desde marzo de 2009.

En este mes de enero, el euro ha experimentado un descenso del 5,8% frente al dólar, presentando una tasa de cambio de 1,1621 \$/€, aproximadamente un 19,5% por debajo de los niveles máximos de 1,4442 \$/€ de abril del 2011.

En la siguiente grafica se presenta una comparativa simplificada entre los precios de los mercados de gas de EEUU, Europa (NBP) y Asia:



Fuente: World Gas Intelligence & Platts

En enero de 2015, en Estados Unidos, los precios promedio en el Henry Hub han disminuido un 13,2% hasta el entorno de los 3,00 \$/MMBtu (8,80 €/MWh), alcanzando un mínimo de 2,92 \$/MMBtu (8,43 €/MWh) el día 8 de enero. En el mercado de futuros NYMEX, el contrato para junio de 2015 cotiza a 2,94 \$/MMBtu (8,64 €/MWh).

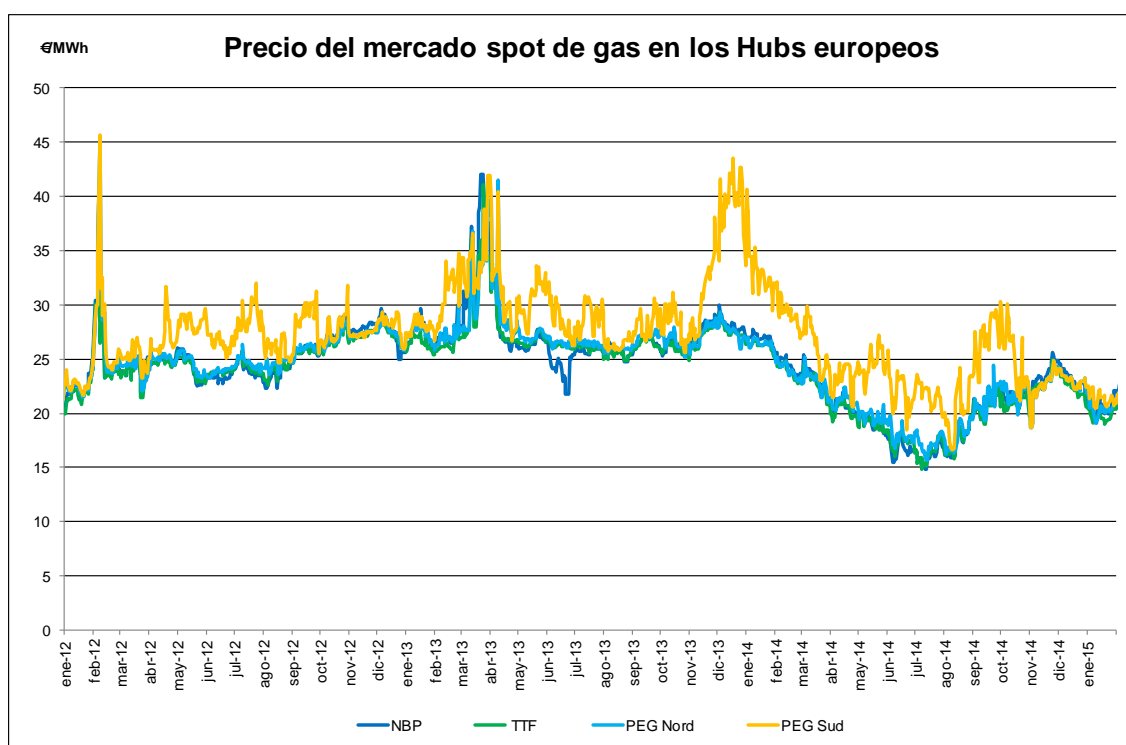
En este mismo mes, el precio del gas en el mercado spot del Reino Unido desciende un 11,21% respecto a los valores del mes anterior, llegando hasta un precio mínimo de 19,65 €/MWh el día 8 de enero. Debido a este descenso el diferencial de precios entre EEUU y Europa disminuye, oscilando la diferencia del precio del gas en el NBP respecto del Henry Hub entre 10,91 y 13,39 €/MWh

Los precios del mercado spot de GNL en el mercado asiático también mostraban, desde diciembre de 2013, una tendencia bajista similar a la del NBP, con un mínimo en julio de 2014, aunque aumentando hasta los 39,68 €/MWh en octubre y descendiendo nuevamente hasta los 22,66 €/MWh a finales de enero de 2015. El diferencial entre el NBP y el mercado Asiático disminuye hasta los 2,4 €/MWh a finales de mes.



En relación con la evolución del resto de mercados europeos, resulta destacable que el mercado spot de gas francés PEG Sud se desacopló en diciembre 2013 del resto de mercados del centro de Europa por la falta de capacidad en las interconexiones con el norte de Francia, permaneciendo desacoplado hasta el mes de octubre de 2014. En el mes de enero de 2015, el PEG Sud comienza a precios de 22,38 €/MWh (con un diferencial de 0,63 €/MWh por encima del PEG Nord), y disminuye a lo largo del mes hasta 20,89 €/MWh. A pesar de este descenso de precios en el PEG Sud, al coincidir con descenso superior de precios en el PEG Nord, hace que el diferencial entre ambos PEG aumente a lo largo del mes, aunque se reduce hasta 0,04 €/MWh al final del mes, superando el precio del PEG Sur al del Norte. Este mes, la evolución de los precios de ambos PEG es similar a la de los precios del mercado spot de GNL en Europa, con diferencias de precios mínimas.

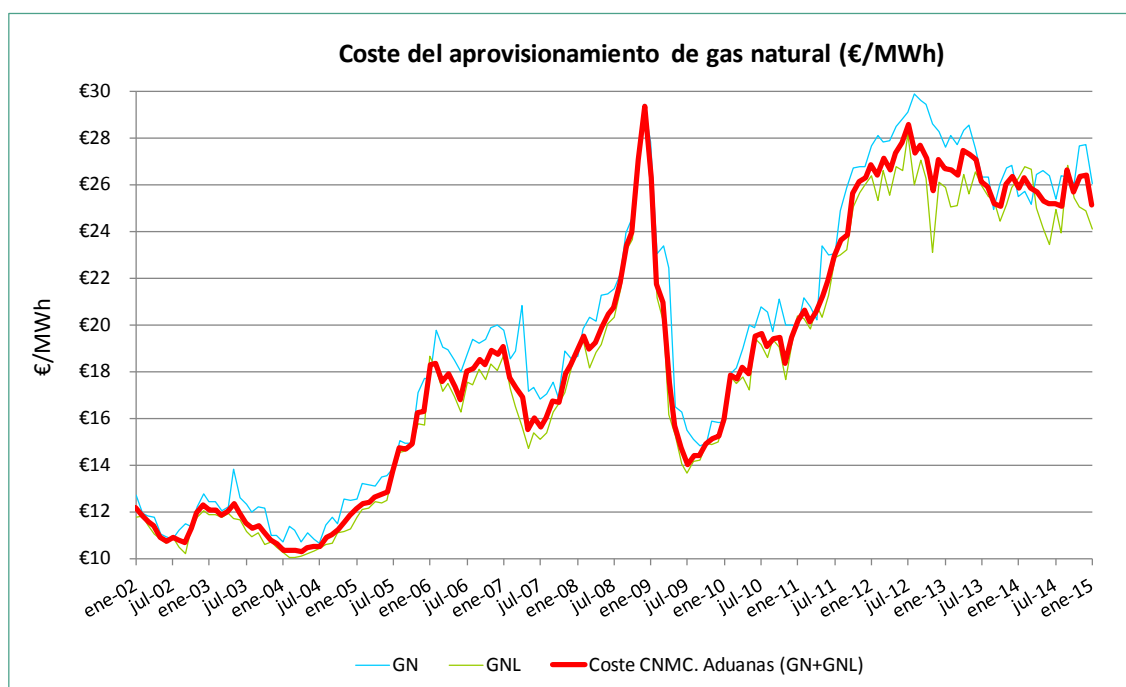
En la siguiente gráfica se pueden observar las diferencias de precios entre el PEG Sud y el resto de los principales mercados europeos.



Fuente: Platts

## 2.7. Índice de coste de aprovisionamiento de gas natural en España

La CNMC ha elaborado un índice de coste de aprovisionamiento de gas natural a partir de los datos de aduanas publicados por la Agencia Tributaria. En la página web de la agencia tributaria se publican estadísticas de comercio exterior para todos los productos registrados en aduana. Entre estos productos se encuentra el gas natural y el gas natural licuado. Los datos disponibles en la Agencia Tributaria son el volumen, precio de las transacciones declaradas en la frontera, país de procedencia y provincia de entrada del gas. El histórico de datos comienza en enero de 2002.



Fuente: Agencia Tributaria y elaboración propia

La gráfica muestra el coste del aprovisionamiento de gas natural en frontera española, elaborado por la CNMC a partir de los datos de aduanas que publica la Agencia Tributaria.

Según las últimas estadísticas de Aduanas, en enero de 2015 el coste de aprovisionamiento de gas natural en frontera española disminuye un 4,94% respecto al mes anterior. Respecto al valor de julio de 2012 (28,59 €/MWh), el coste del aprovisionamiento para este mes (25,11 €/MWh) acumula un descenso del 12%. A pesar de ello, se mantiene un 79% por encima del valor mínimo alcanzado en julio de 2009 (14,03 €/MWh).

El coste de aprovisionamiento español ha sido superior al precio del gas para el mismo mes en el NBP, que experimenta un descenso del 11,21% respecto a

los valores del mes anterior y ha promediado un precio de 20,56 €/MWh, marcando un precio mínimo de 19,65 €/MWh el día 8 de enero.

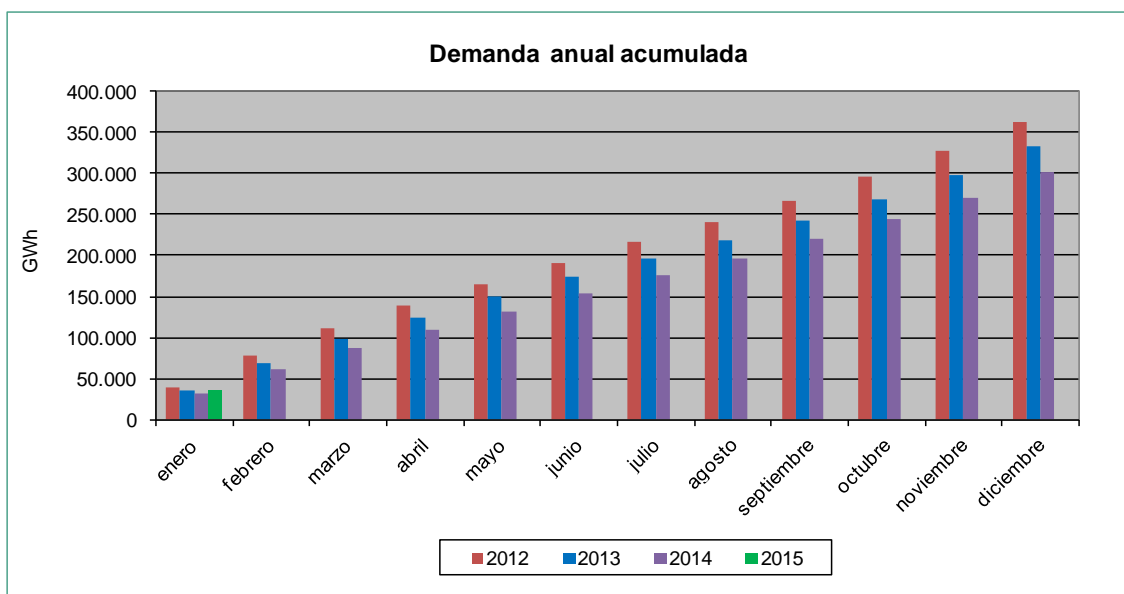
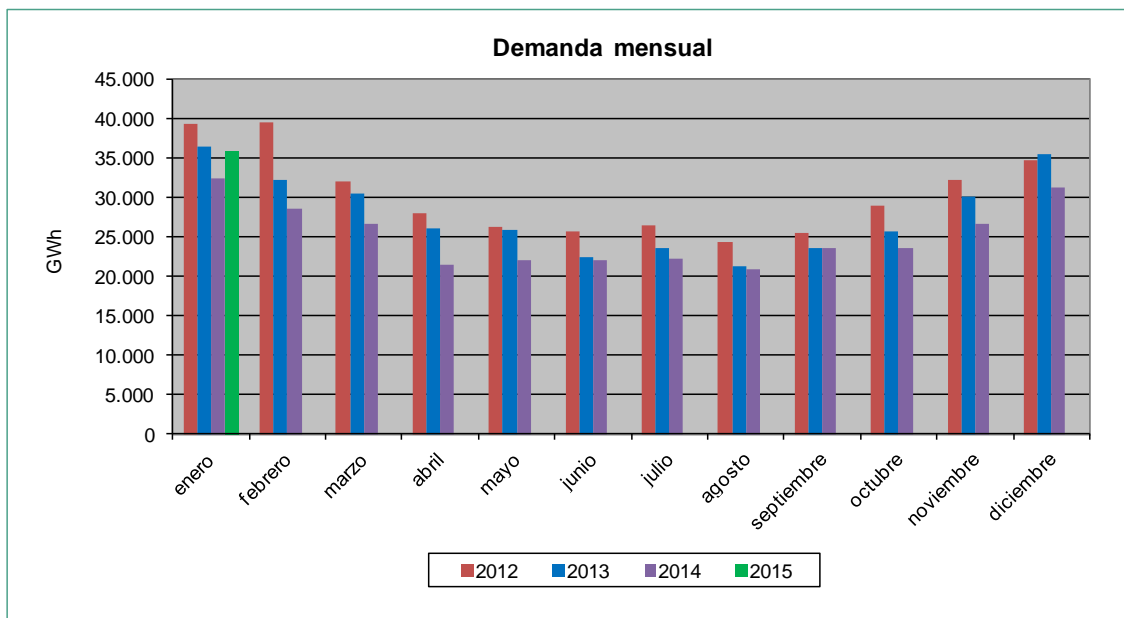
Mes	Precio GN+GNL (€/MWh)	Precio GN (€/MWh)	Precio GNL (€/MWh)
ene-07	19,088	19,751	18,730
feb-07	17,748	18,574	17,296
mar-07	17,275	18,890	16,465
abr-07	16,920	20,841	15,649
may-07	15,501	17,164	14,701
jun-07	16,042	17,306	15,369
jul-07	15,647	16,811	15,092
ago-07	15,999	17,070	15,389
sep-07	16,742	17,543	16,265
oct-07	16,669	16,868	16,579
nov-07	17,884	18,878	17,126
dic-07	18,304	18,549	18,177
ene-08	18,935	18,660	19,042
feb-08	19,517	19,827	19,362
mar-08	18,966	20,347	18,144
abr-08	19,239	20,160	18,832
may-08	19,896	21,284	19,159
jun-08	20,458	21,302	20,060
jul-08	20,717	21,529	20,306
ago-08	21,815	22,228	21,573
sep-08	23,409	23,966	23,159
oct-08	23,990	24,591	23,666
nov-08	27,108	27,666	26,876
dic-08	29,366	29,468	29,324
ene-09	26,292	27,827	25,842
feb-09	21,756	23,029	21,177
mar-09	20,981	23,386	20,082
abr-09	17,541	22,440	16,151
may-09	15,670	16,500	15,290
jun-09	14,734	16,259	14,017
jul-09	14,033	15,465	13,638
ago-09	14,431	15,118	14,139
sep-09	14,377	14,832	14,184
oct-09	14,915	14,925	14,910
nov-09	15,123	15,873	14,893
dic-09	15,247	15,818	14,980
ene-10	15,957	15,848	16,011
feb-10	17,844	17,890	17,819
mar-10	17,698	18,050	17,563
abr-10	18,197	18,994	17,759
may-10	17,888	19,986	17,187
jun-10	19,531	19,869	19,414
jul-10	19,605	20,764	19,167
ago-10	19,055	20,530	18,607
sep-10	19,427	19,737	19,388
oct-10	19,482	21,103	19,036
nov-10	18,247	19,990	17,539
dic-10	19,476	20,019	19,262

Mes	Precio GN+GNL (€/MWh)	Precio GN (€/MWh)	Precio GNL (€/MWh)
ene-11	20,207	19,872	20,355
feb-11	20,613	21,136	20,272
mar-11	20,136	20,754	19,847
abr-11	20,570	20,189	20,814
may-11	21,227	23,381	20,343
jun-11	21,892	22,974	21,247
jul-11	22,897	23,068	22,771
ago-11	23,425	24,879	22,740
sep-11	23,873	25,919	23,229
oct-11	25,653	26,732	25,078
nov-11	26,721	28,413	25,602
dic-11	26,298	26,764	25,976
ene-12	26,862	27,682	26,380
feb-12	26,413	28,105	25,354
mar-12	27,124	27,811	26,602
abr-12	26,655	27,894	25,552
may-12	27,371	28,506	26,773
jun-12	27,789	28,856	26,581
jul-12	28,591	29,106	28,169
ago-12	27,336	29,880	25,970
sep-12	27,694	29,623	27,056
oct-12	27,139	29,442	26,273
nov-12	25,734	28,617	23,106
dic-12	27,095	28,289	26,119
ene-13	26,694	27,588	25,906
feb-13	26,611	28,106	25,030
mar-13	26,398	27,693	25,084
abr-13	27,451	28,357	26,452
may-13	27,286	28,574	25,604
jun-13	27,059	27,575	26,577
jul-13	26,116	26,354	25,922
ago-13	25,900	26,346	25,480
sep-13	25,200	24,942	25,400
oct-13	25,061	26,076	24,427
nov-13	26,040	26,728	25,172
dic-13	26,386	26,826	25,874
ene-14	25,877	25,502	26,284
feb-14	26,278	25,723	26,761
mar-14	25,867	25,176	26,644
abr-14	25,703	26,458	25,021
may-14	25,322	26,604	24,145
jun-14	25,173	26,368	23,445
jul-14	25,185	25,381	24,944
ago-14	25,101	26,410	23,967
sep-14	26,618	26,342	26,836
oct-14	25,693	26,046	25,430
nov-14	26,376	27,660	25,025
dic-14	26,417	27,709	24,863
ene-15	25,112	26,057	24,127

Evolución del precio de gas natural, diferenciando GN y GNL.  
Fuente: Agencia Tributaria y elaboración propia.

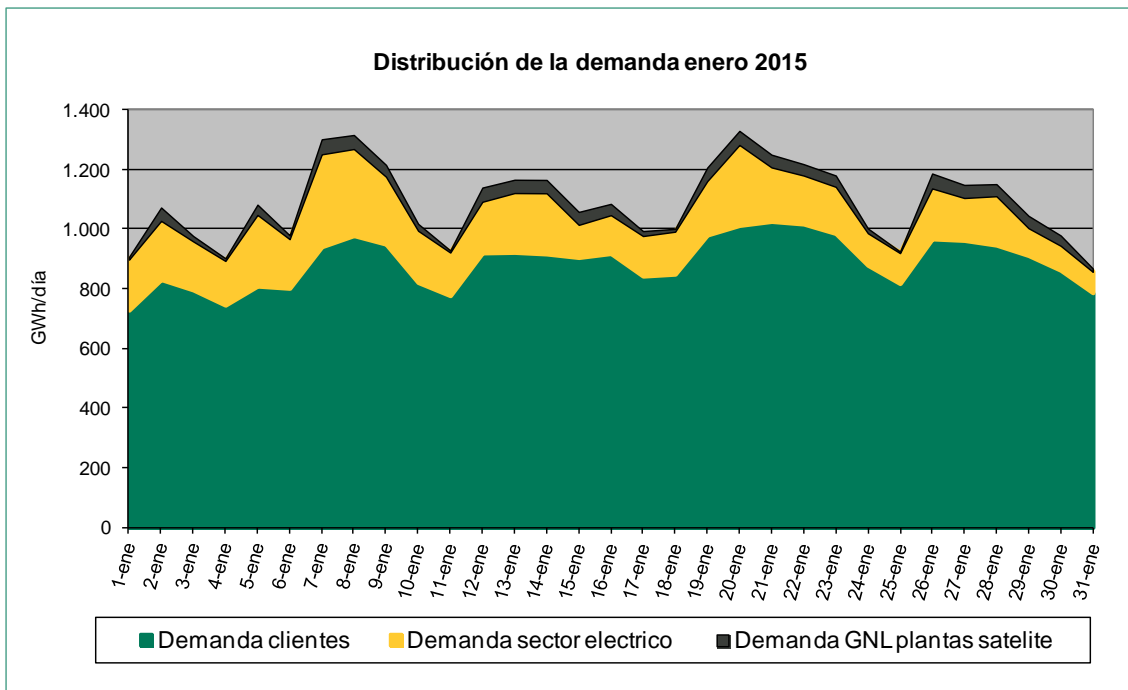
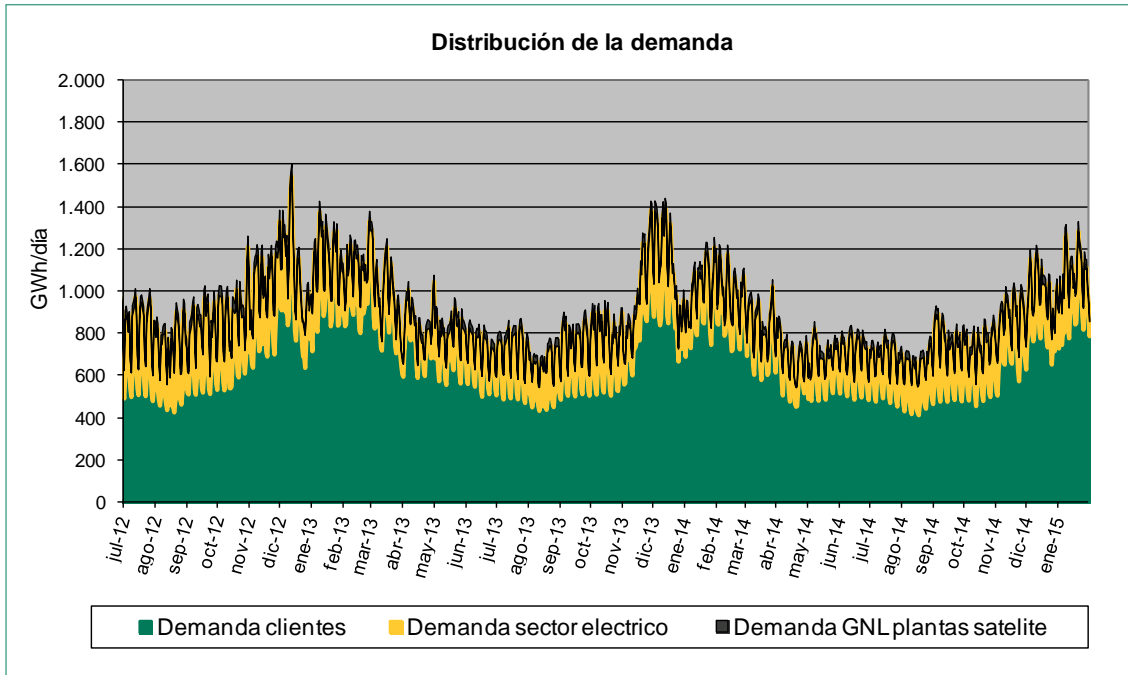
### 3. Supervisión del mercado de gas en España

#### 3.1. Demanda de gas en España

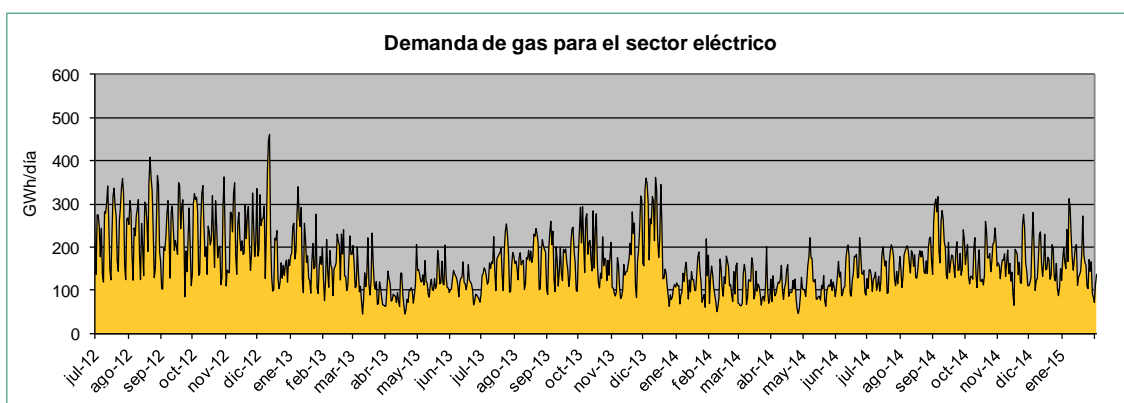
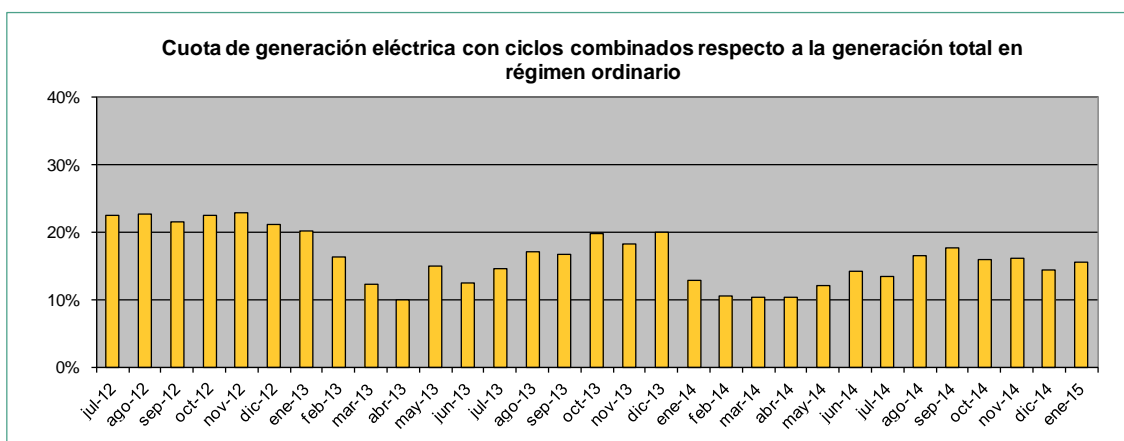
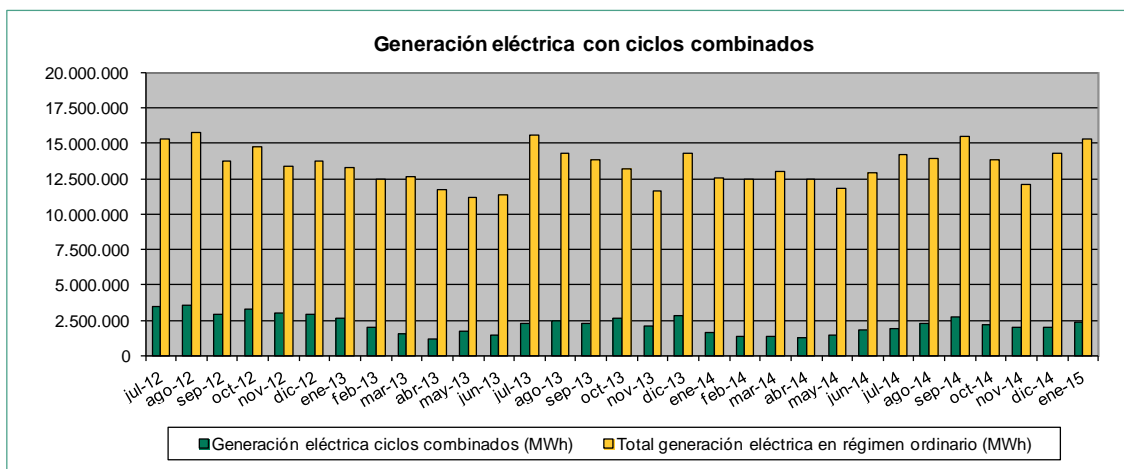


#### Evolución de la demanda de gas en España.

La demanda de gas en enero de 2015 aumentó un 4,2% respecto a la del mismo mes del año pasado, situándose en 33,83 TWh, repartiéndose entre 28,57 TWh para la demanda convencional y 5,27 TWh de demanda para el sector eléctrico.

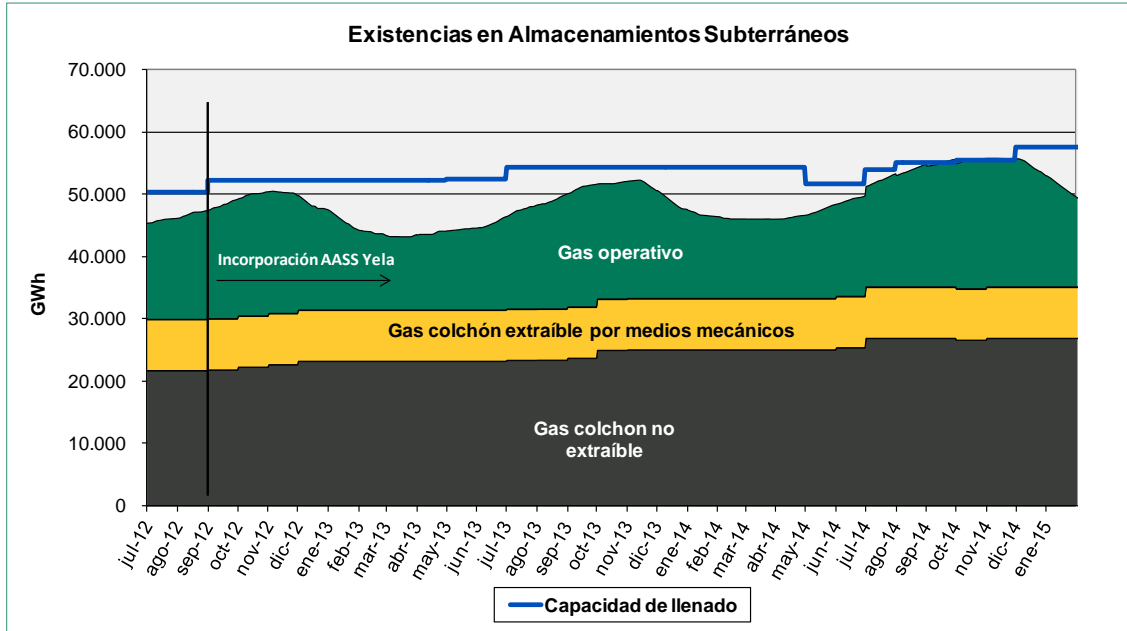


### 3.2. Demanda de gas para generación eléctrica

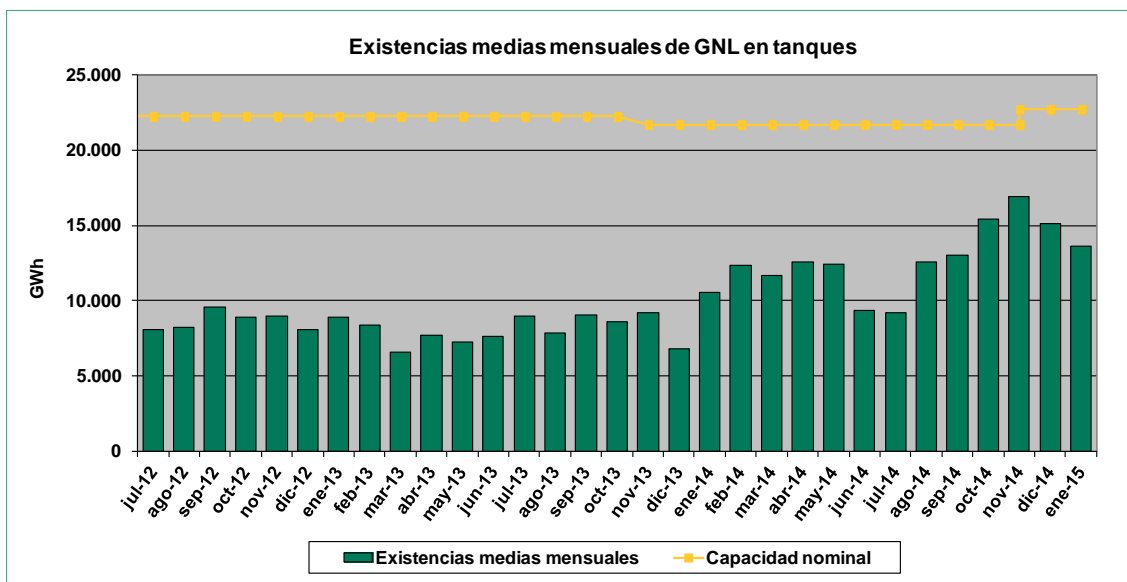


La demanda de gas para el sector eléctrico en enero de 2015 fue de 5,27 TWh, representando el 15,6% de la demanda total de gas, lo que supone un aumento del 38,8% respecto al mismo mes del año anterior, debido principalmente al descenso de la generación con hidráulica y eólica y a las temperaturas más frías de este mes respecto al mismo del año anterior, y a pesar del incremento de producción con carbón y nuclear. En enero de 2015, la cuota de generación en régimen ordinario de los ciclos combinados en el sistema eléctrico español se situó en el 15,4%.

### 3.3. Niveles de existencias de gas en el sistema gasista



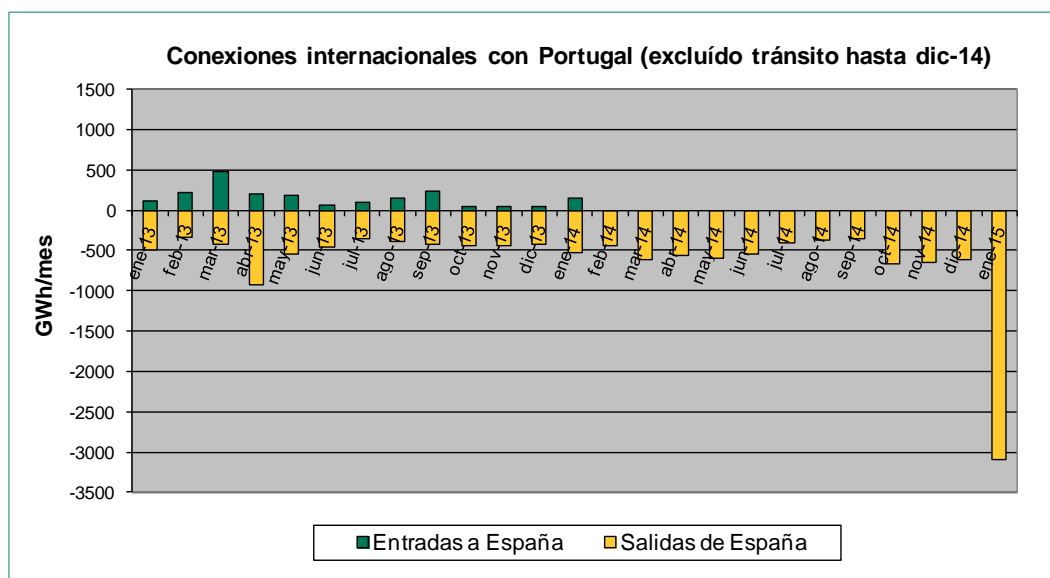
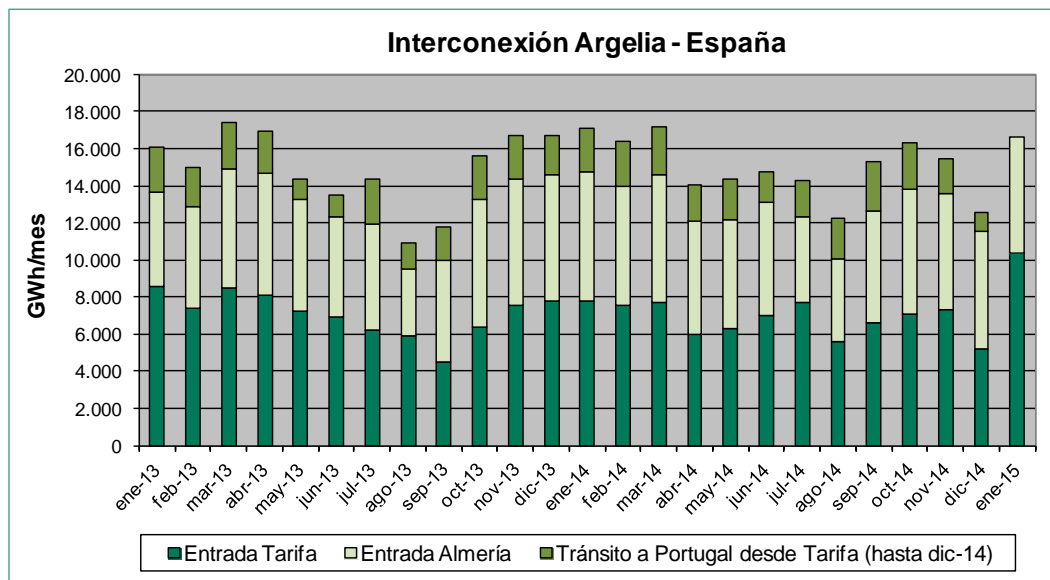
El 11 de noviembre de 2014 se iniciaron las operaciones de extracción de gas de los almacenamientos, que han continuado durante todo el mes de. A 31 de enero de 2015, los AASS se encuentran al 74% de su capacidad de llenado, un 6,7% más de existencias que en la misma fecha del año anterior.



A 31 de enero, las existencias de GNL en tanques son del 48% de la capacidad nominal total de las plantas, con una media mensual del 60%.

### 3.4. Funcionamiento de las interconexiones internacionales

#### Conexiones con Argelia y Portugal



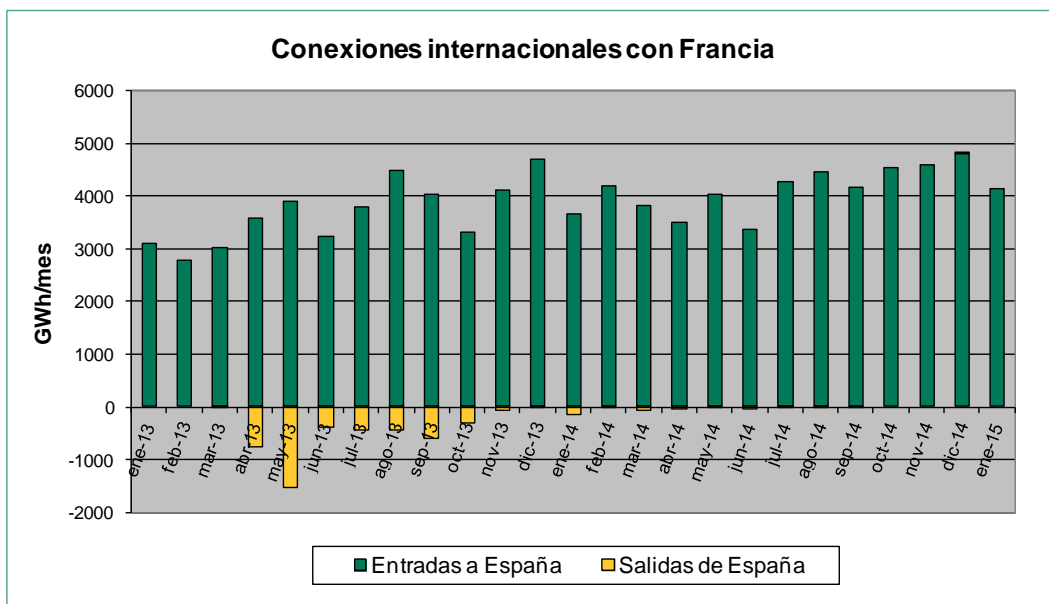
\* A partir de enero de 2015 se incluye el tránsito en las salidas de España a Portugal

En enero de 2015, las entradas de gas argelino por Tarifa para el mercado nacional han sido de 10.401 GWh, lo que supone un incremento del 3,8% respecto al mismo mes del año anterior, habiéndose empezado a considerar a partir de este mes el tránsito a Portugal como entrada por Tarifa. En este mes, las entradas de gas a través del gasoducto Medgaz han alcanzado un volumen de importación de 6.203 GWh, lo que representa un descenso del 11,2% con respecto a enero de 2014. Las importaciones en conjunto desde Argelia vía conexión internacional suman un total de 16.604 GWh, un 2,4% inferior al mismo mes del año anterior.



Por otra parte, se ha alcanzado un saldo neto de exportación de 3.086 GWh en las interconexiones con Portugal, incluyéndose a partir de este mes el gas de tránsito a Portugal como exportación a dicho país.

### **Conexiones con Francia**



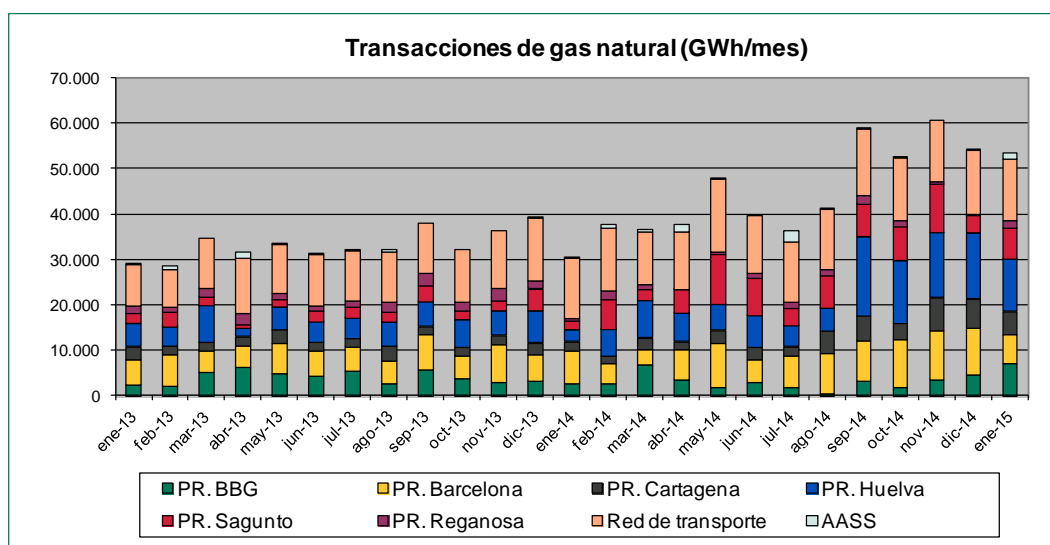
El sentido del flujo de gas en las interconexiones con Francia ha sido de importación, alcanzando 4.137 GWh en enero.

### 3.5. Mercado secundario de gas en España

El volumen de gas negociado por los comercializadores en el mercado diario OTC en el sistema gasista español sirve de reflejo de la evolución de la liberalización.

- A través de la plataforma informática MS-ATR desarrollada por ENAGAS, los comercializadores pueden comunicar la compraventa del gas introducido en el sistema gasista español, mediante acuerdos bilaterales entre comercializadores.
- Los principales puntos de compra – venta de gas son las plantas de regasificación (6), el punto de balance de los almacenamientos subterráneos y el punto de balance de la red de transporte.
- El volumen de gas operado en este mercado supera el consumo de gas.
- Considerando el último año móvil, el número de transacciones realizadas ha aumentado en un 26,1%, pasando de 67.920 operaciones anuales, en enero de 2014, a 85.667 en enero de 2015.

El número de comercializadores activos en el mercado OTC en 2015 es de 50.

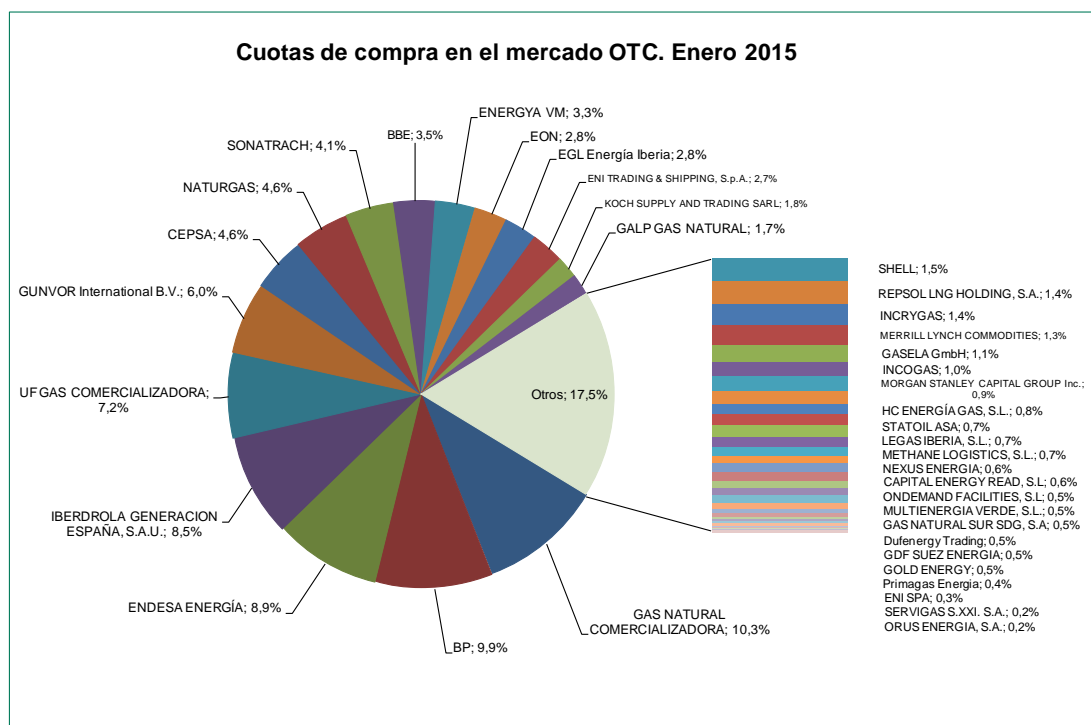


Fuente: Sistema MS-ATR de ENAGAS

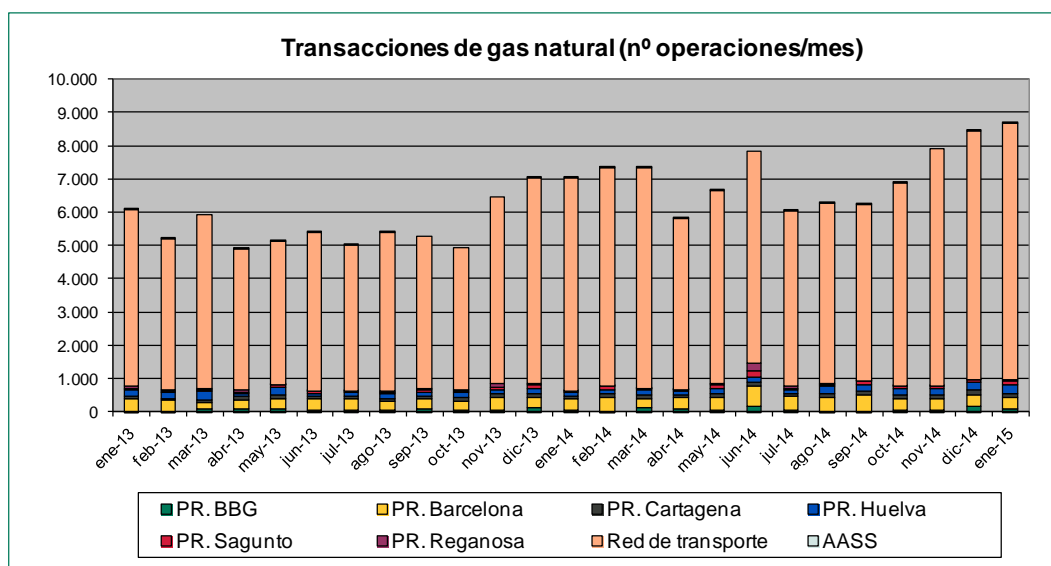
La cantidad total de energía negociada en enero de 2015 ascendió a 53.612 GWh. El volumen de energía negociado en el mercado es equivalente al 158,5% de la demanda en dicho mes. En el último año ha aumentado considerablemente el volumen de energía negociado (+38,9%) junto con el número de operaciones que también ha aumentado (+26,1%).

En enero de 2015 el 71,81% del volumen de energía se negoció en las plantas de regasificación y el 25,73% en el centro de gravedad de la red de transporte. Durante este mes sólo se intercambiaba en los AASS el 2,46% del volumen total de energía negociada.

En la siguiente figura se muestra las cuotas por empresas, del volumen total de gas negociado en el primer mes del año, en el mercado OTC español. Dicho volumen asciende a un total de 53,61 TWh, y corresponde a la suma de la negociación en las plantas de regasificación, centro de gravedad y almacenamientos subterráneos.



Fuente: Sistema MS-ATR de ENAGAS



Fuente: Sistema MS-ATR de ENAGAS

El número de transacciones en el mercado secundario de gas español, en enero de 2015, ascendió a 8.700 operaciones. Durante este mes, el 11,07% de las operaciones se negociaron en las plantas de regasificación, el 88,85% en el centro de gravedad y el 0,08% en los AASS.

### 3.6. Hechos relevantes mercado de gas en España

- El 1 de enero de 2014 entró en vigor la **Orden IET/2445/2014**, de 19 de diciembre, por la que se establecen los **peajes y cánones** asociados al acceso de terceros a las instalaciones gasistas y la retribución de las actividades reguladas para el año 2015.
- La **Resolución de la DGPEM de 26 de diciembre de 2014**, aprueba la **tarifa de último recurso** de gas natural correspondiente al primer trimestre del año 2015 (vigente desde el 1 de enero):

TARIFAS DE ÚLTIMO RECURSO	Término fijo (€/cliente)mes	Término variable c€/kWh
T1: $Q \leq 5.000$ kWh/año	4,36	5,533309
T2: $5.000 < Q \leq 50.000$ kWh/año	8,84	4,845909

*Tarifa de último recurso vigente a partir del 1 de enero de 2015*

El término variable de la tarifas TUR 1 y TUR 2 disminuye un 3,39% y 3,85% respectivamente, sobre los valores del trimestre anterior, mientras que el término fijo disminuye un 0,46% y 0,45% respectivamente.

