



**INFORME DE SEGUIMIENTO DE LA
ACTIVIDAD LOGISTICA DE
HIDROCARBUROS LIQUIDOS. CLH
AÑO 2014**

13 de mayo de 2015

Índice

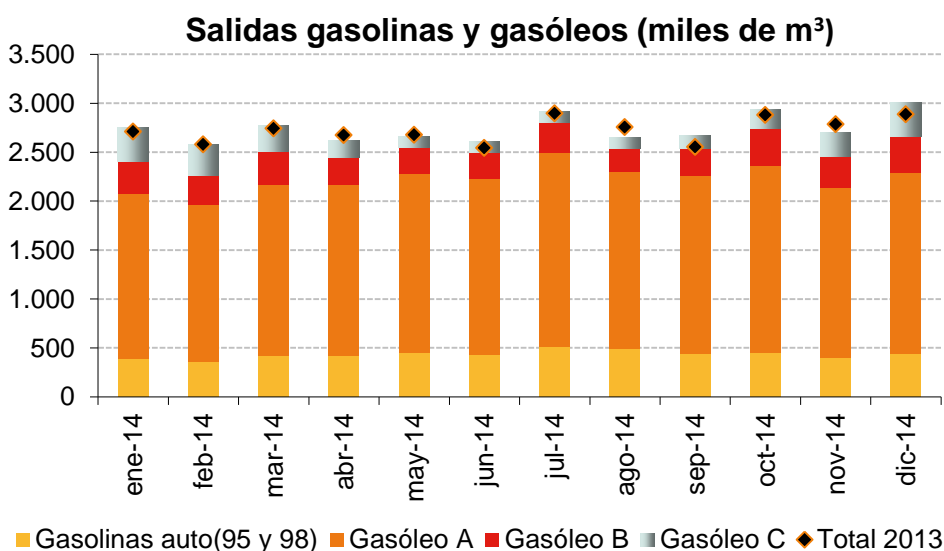
1. Actividad: Salidas del sistema CLH.....	3
2. Actividad: Medios de transporte propios de CLH	4
3. Stocks almacenados	6
4. Indicadores económico-financieros.....	8
5. Inversiones.....	9
6. Hechos significativos.....	11

1. Actividad: Salidas del sistema CLH

Incremento de las salidas de gasolinas y gasóleos

Las salidas acumuladas de gasolinas y gasóleos durante 2014, debido a la ligera recuperación de la demanda interna, fueron superiores en un 0,6% a las de 2013, situándose en los 32,9 millones de m³ (Mm³).

Las retiradas de carburantes de automoción, que representan el 81% del volumen total de gasolinas y gasóleos, registraron un aumento del 2,2%. Por el contrario, las salidas de gasóleo B disminuyeron un 1,7% y las de gasóleo C, debido al menor consumo de calefacción por las temperaturas cálidas del invierno, en un 11,8%.

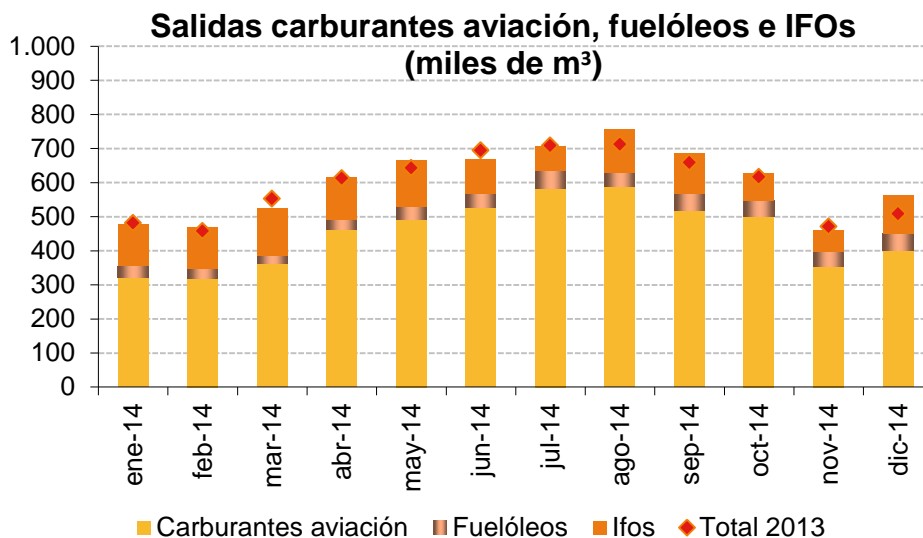


Fuente: CLH

Aumento de las salidas de carburantes de aviación y fuelóleos, descenso en las de IFOs

Las salidas acumuladas de carburantes de aviación, fuelóleos e IFOs en 2014 superaron en un 1,5% a las del año 2013. Se situaron en 7,2 Mm³.

Las salidas de fuelóleos se incrementaron en un 19,6%, debido al mayor uso de este combustible en las plantas de generación eléctrica. Las salidas de carburantes de aviación también aumentaron, un 0,7%, al contrario que las retiradas de IFOs, que disminuyeron un 0,8%.



Fuente: CLH

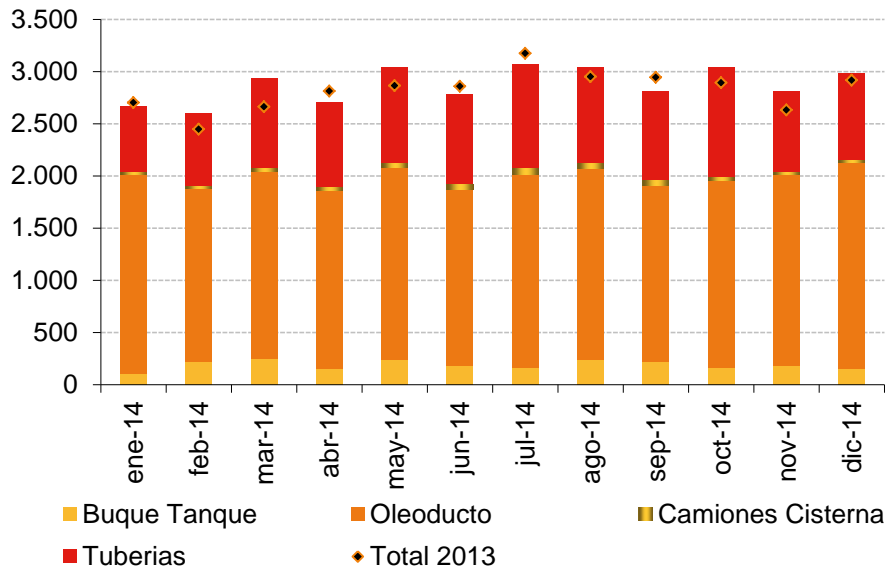
2. Actividad: Medios de transporte propios de CLH

Aumenta la actividad de los medios de transporte

La actividad total de los medios de transporte acumulada durante 2014 fue superior en un 1,9% a la correspondiente del año anterior. En concreto se situó en los 34,5 millones de toneladas (MTm).

Este incremento fue debido a los mayores volúmenes transportados por oleoducto (+3,5%) y por buque-tanque (+0,5%), que compensaron la disminución registrada por la actividad de las restantes modalidades de transporte: camión cisterna (-2,8%) y tubería (-0,8%).

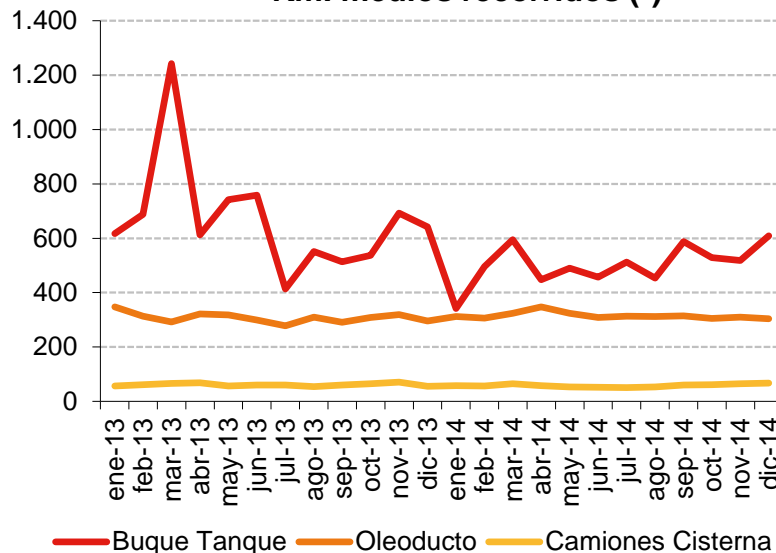
Miles de Tm transportadas



Fuente: CLH

Respecto a los kilómetros medios recorridos durante 2014, destaca el incremento de la distancia media recorrida por oleoducto en relación con 2013 (315 km, +2,4%). Por su parte, la distancia media recorrida por buque-tanque disminuyó hasta los 503 Km (-24,6%) y la correspondiente al camión cisterna hasta los 59 km (-5,1%).

Km. medios recorridos (*)



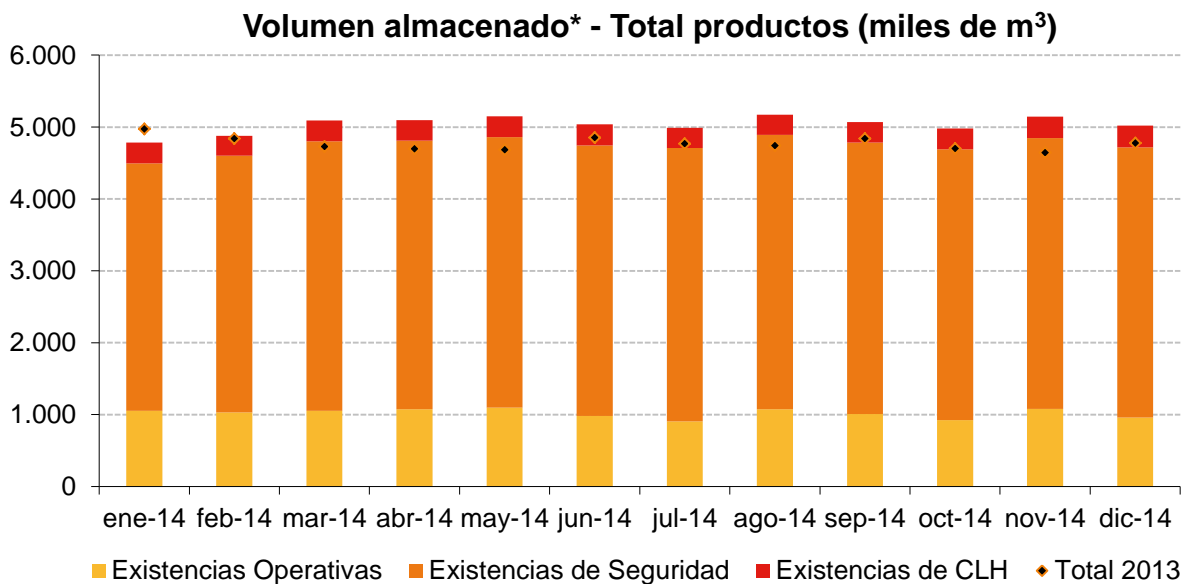
(*) Información elaborada a partir del indicador MTm*km aportado por CLH. Fuente: CLH

3. Stocks almacenados

Incremento de los stocks de existencias mínimas de seguridad y descenso de los stocks operativos

El volumen medio almacenado del total de productos petrolíferos¹ durante 2014 (existencias a finales del mes) fue superior en un 5,5% al de 2013, debido fundamentalmente al incremento de stocks de existencias mínimas de seguridad que representaron el 74% del total.

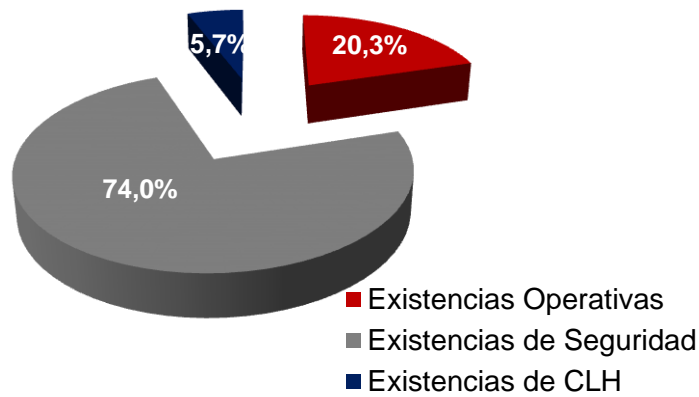
Las existencias mínimas de seguridad aumentaron (+10,5%), en línea con el repunte de la demanda de productos petrolíferos. Por el contrario, las existencias operativas disminuyeron (-8,9%) dado el incremento de las salidas. Las existencias de CLH se incrementaron (+2,9%).



*Existencias a final de mes. Fuente: CLH

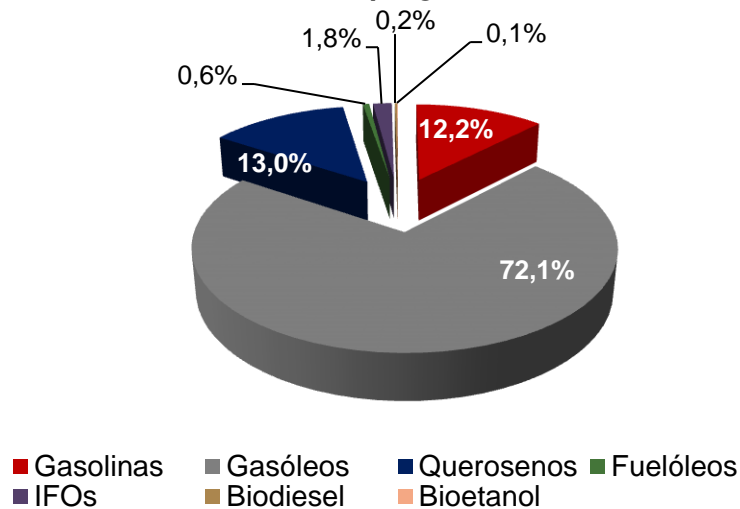
¹ Gasolinas, gasóleos, querosenos, fuelóleos, IFOs y biocarburantes.

Volumen medio almacenado por tipología de existencias* ENE/DIC-14



*Existencias a final de mes. Fuente: CLH

Volumen medio almacenado por producto* ENE/DIC-14



*Existencias a final de mes. Fuente: CLH

Ratio medio de ocupación

El ratio medio de ocupación global para la totalidad de los productos correspondiente a 2014 se situó en el 68%, casi cuatro puntos porcentuales por encima del registrado en 2013.

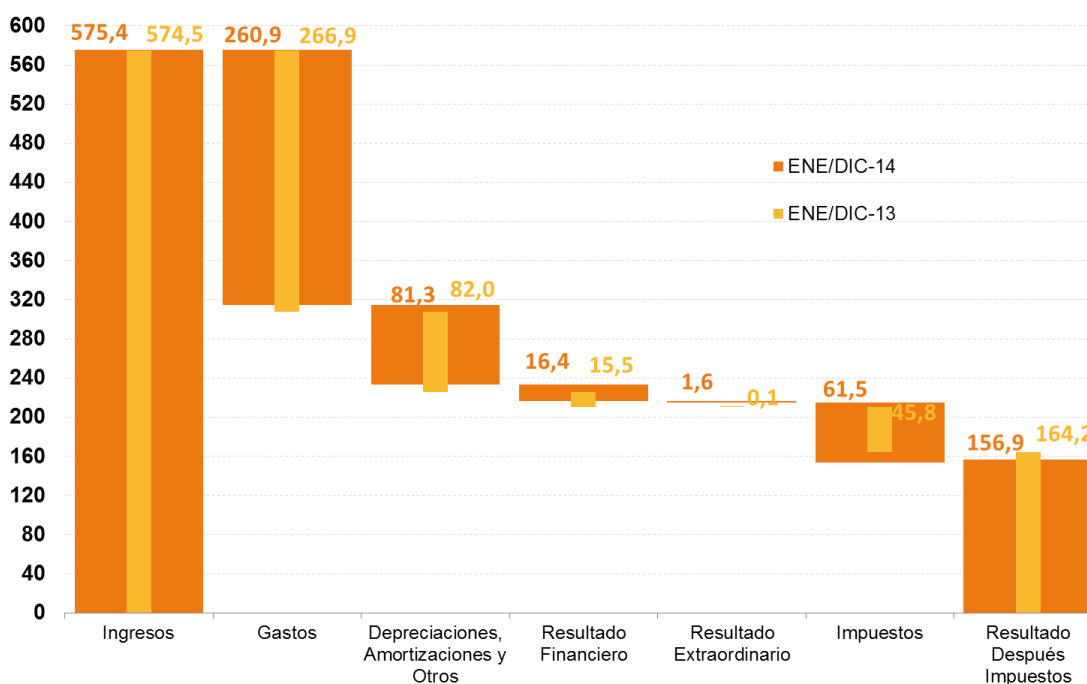
4. Indicadores económico-financieros

Principales magnitudes

PRINCIPALES MAGNITUDES			
	ENE/DIC-14	ENE/DIC-13	2014/2013
	M€	M€	%
Ingresos	575,4	574,5	0,2%
Gastos	260,9	266,9	-2,2%
EBITDA	314,5	307,6	2,2%
Depreciaciones, Amortizaciones y Otros	81,3	82,0	-1,0%
Resultado Operativo	233,2	225,6	3,4%
Resultado Financiero	-16,4	-15,5	5,8%
Resultado Extraordinario	1,6	-0,1	
Resultado Antes Impuestos	218,4	210,0	4,0%
Impuestos	61,5	45,8	34,3%
Resultado Después Impuestos	156,9	164,2	-4,4%

Fuente: CLH

Comparativa cuenta de resultados 2014 vs. 2013 (millones de euros)



Fuente: CLH

El resultado operativo de 2014 se situó en 233,2 millones de euros (M€), un 3,4% más que en el año 2013, como consecuencia del incremento de los ingresos operativos en un 0,2% y del descenso del 2,2% de la partida de gastos.

En el capítulo de ingresos de explotación cabe destacar el aumento de varias partidas referentes a la actividad de logística básica: consignaciones de gasolinhas y gasóleos (+2,1%), consignaciones de productos de aviación (+1,7%) y almacenamiento estratégico y de seguridad (+1,4%). Por su parte, los ingresos por logística capilar registran un incremento del 1,1%.

El beneficio después de impuestos de 2014 se situó en 156,9 M€, un 4,4% inferior al obtenido en 2013.

5. Inversiones

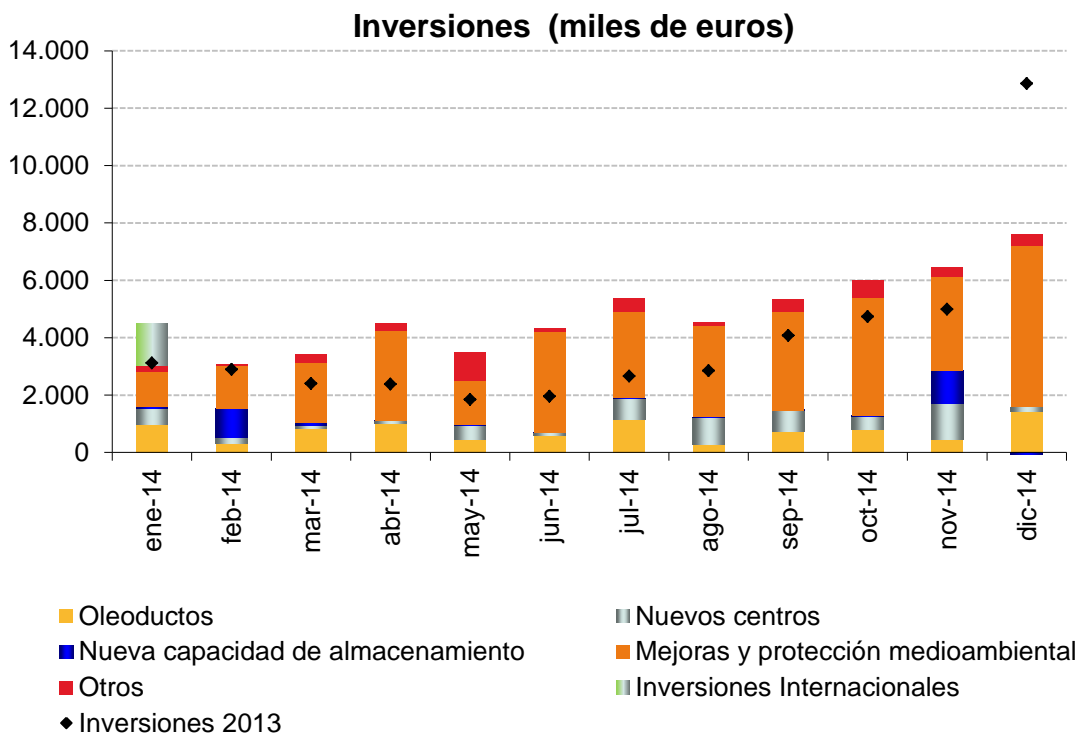
Inversiones acumuladas

Las inversiones totales realizadas durante el año 2014 ascendieron a 60,9 millones de euros (M€), cifra superior en un 30,3% a las de 2013.

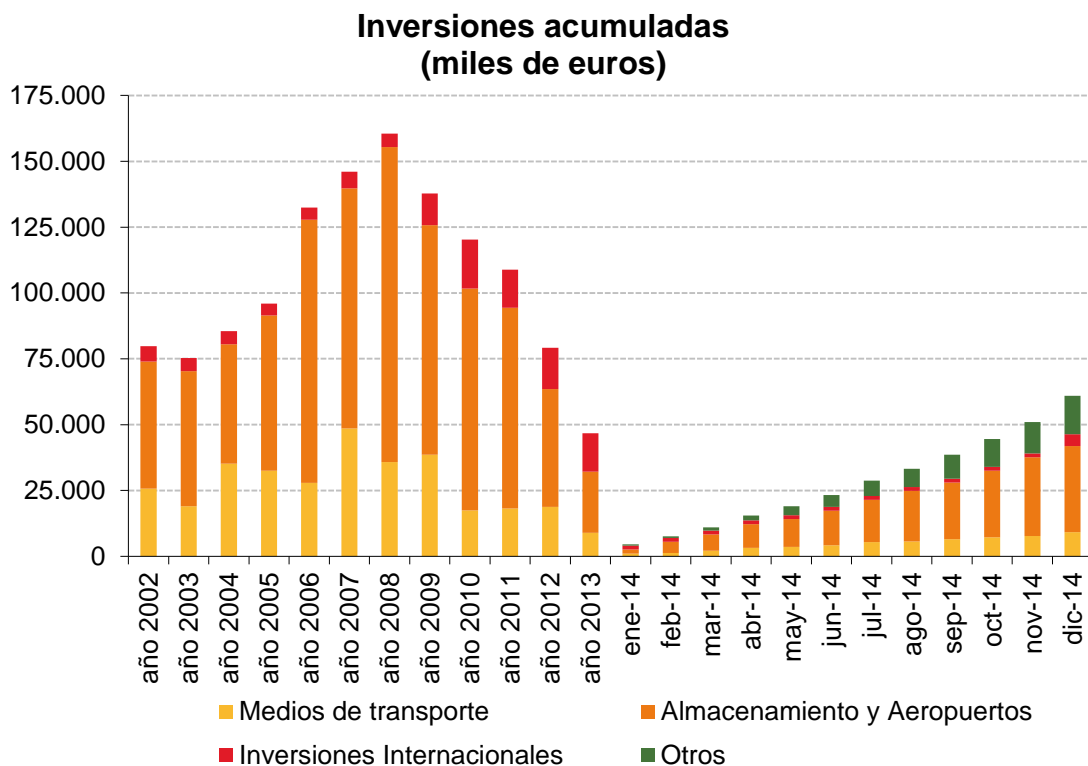
Las inversiones en instalaciones de almacenamiento y aeropuertos supusieron el 53,7% del total acumulado, las inversiones en medios de transporte el 15,1% y el genérico "otras inversiones" el 23,8%. El restante 7,4% se destinó a inversiones en negocios internacionales (Omán).

Las mayores inversiones acumuladas correspondieron a mejoras y protección medioambiental (35,6 M€), oleoductos (9,0 M€), nuevos centros (5,9 M€) y nueva capacidad de almacenamiento (1,6 M€). Cabe señalar que la inversión destinada al proyecto internacional en Omán ascendió a los 4,5 M€.

El Plan de inversiones de CLH para el ejercicio 2015 asciende a 66 M€, destacando como principales proyectos la nueva instalación en el puerto de Bilbao, la puesta en marcha del oleoducto que conecta el almacenamiento de Torrejón con el aeropuerto de Adolfo Suarez-Madrid Barajas, las mejoras en la instalación de Algeciras y la inversión internacional en Omán.



Fuente: CLH



Fuente: CLH

6. Hechos significativos

Expansión internacional de CLH

En enero de 2014, CLH puso en marcha el primer proyecto internacional de la compañía en sus más de 85 años de historia al constituir una empresa conjunta con la compañía omaní ORPIC², filial de Oman Oil Company, socio de referencia de CLH desde 2003 que ostenta un 10% del capital social de la compañía.

La nueva empresa conjunta, denominada OLC³ (60% ORPIC; 40% CLH), llevará a cabo una inversión de 200 millones de dólares entre 2014 y 2017 para construir una nueva terminal en Omán y una red de oleoductos de más de 290 kilómetros que conectará esta nueva terminal con las refinerías del país y con el aeropuerto internacional de su capital, Muscat.

En marzo de 2015 CLH ha adquirido GPSS (Government Pipeline and Storage System), la red logística más importante de Reino Unido, por 82 millones de libras, tras participar en el concurso de venta del sistema logístico de productos petrolíferos propiedad del Ministerio de Defensa británico que ha llevado a cabo el Gobierno de Reino Unido.

Las infraestructuras logísticas de GPSS adquiridas por CLH están formadas por una red de oleoductos de 2.000 kilómetros, que representan el 50% de la red británica de oleoductos, y 16 instalaciones de almacenamiento, con más de un millón de metros cúbicos de capacidad.

Junta General Ordinaria de Accionistas

El 29 de abril de 2014 se celebró la Junta General ordinaria de accionistas del Grupo CLH. Los acuerdos alcanzados son los siguientes:

- Aprobación de las Cuentas Anuales y del Informe de Gestión de la Sociedad y de su Grupo Consolidado, correspondientes al ejercicio 2013, así como de la gestión del Consejo de Administración durante dicho ejercicio.
- Aprobación de la aplicación de resultados del ejercicio cerrado a 31 de diciembre de 2013 y distribución de reservas de libre disposición.
- Ratificación de consejeros.
- Reelección del auditor de cuentas de la Sociedad y de su Grupo Consolidado.
- Aprobación del Informe anual sobre remuneraciones de los consejeros, correspondiente al ejercicio 2013.
- Facultar al Consejo de Administración, Presidente y Secretario del Consejo para que puedan realizar cuantas actuaciones sean precisas en relación a la

² ORPIC : Oman Oil Refineries and Petroleum Industries Company.

³ OLC: Oman Oil Refineries Petroleum Industries Logistics Company LLC.

inscripción en el Registro Mercantil de los acuerdos adoptados por la Junta General.

Modificación del accionariado de CLH

En enero de 2014 se materializó la operación por la que la compañía de inversión privada ARDIAN (anteriormente denominada AXA Investment Managers Private Equity) adquiere un 5% de la participación de CEPESA en el capital social de CLH. Como consecuencia de esta operación, ARDIAN se convierte en el principal accionista de CLH, totalizando un 15% del capital social de la compañía. Por su parte, CEPESA ve reducida su participación al 9,15%.

En mayo de 2014 se materializó la compra, por parte de GIP II PALMA LUXCO II, S.A.R.L, del 5% del capital social de CLH titularidad de GLOBAL NORAY, S.L. y del 5% de GLOBAL SALAMINA, S.L. Como resultado, GIP II PALMA LUXCO II, S.A.R.L., adquiere un total de 7.005.846 acciones de CLH, representativas del 10% del capital social de la compañía.

Con posterioridad, en agosto de 2014, GIP II PALMA LUXCO II, S.A.R.L adquirió el 5% de participación de GLOBAL KAMALA, S.L., pasando a totalizar un 15% del capital social de CLH. En consecuencia, GIP II PALMA LUXCO II, S.A.R.L y ARDIAN se convierten en los principales accionistas de CLH.

Otros hechos significativos

En abril de 2015, el Consejo de Administración de CLH ha aprobado la actualización de su Plan Estratégico 2012-2016, incluyendo una proyección hasta 2018, para adaptar sus principales magnitudes ante el nuevo escenario de crecimiento de la economía en España y de la internacionalización de sus actividades.

La compañía continuará realizando el plan de inversiones previsto en el Plan Estratégico 2012-2016, que alcanzará los 500 millones de euros, de los que cerca de 300 millones de euros se destinarán a las inversiones previstas en España y el resto al desarrollo de los proyectos internacionales de la compañía en Omán y Reino Unido. En los dos años de extensión del Plan, 2017 y 2018, las inversiones se situarán en torno a los 140 millones de euros, de los que la mayor parte corresponderán también a inversiones en nuestro país.

