



INFORME DE SUPERVISIÓN DEL MERCADO MAYORISTA Y APROVISIONAMIENTO DE GAS.

Periodo de enero de 2017

Expediente IS/DE/004/17

11 de mayo de 2017

Índice

1. Hechos relevantes. Enero 2017	3
<hr/>	
2. Supervisión del mercado internacional de gas y el aprovisionamiento a España	7
<hr/>	
2.1. Hechos relevantes del mercado internacional de gas	7
2.2. Abastecimiento de gas natural licuado en Europa	8
2.3. Abastecimiento de gas natural al sistema gasista español en enero de 2017	10
2.4. Evolución mensual del abastecimiento de gas natural a España por países	13
2.5. Aprovisionamiento de gas natural al mercado español por empresa y país (CONFIDENCIAL)	14
2.6. Evolución de los precios internacionales del gas	16
2.7. Índice de coste de aprovisionamiento de gas natural en España	20
<hr/>	
3. Supervisión del mercado de gas en España	22
<hr/>	
3.1. Demanda de gas en España	22
3.2. Demanda de gas para generación eléctrica	24
3.3. Niveles de existencias de gas en el sistema gasista	25
3.4. Funcionamiento de las interconexiones internacionales	26
3.5. Volúmenes negociados en el mercado mayorista en España	28
3.6. Hechos relevantes mercado de gas en España. Año 2017	31

1. Hechos relevantes. Enero 2017

Evolución de la demanda de gas en España en el mes de enero de 2017

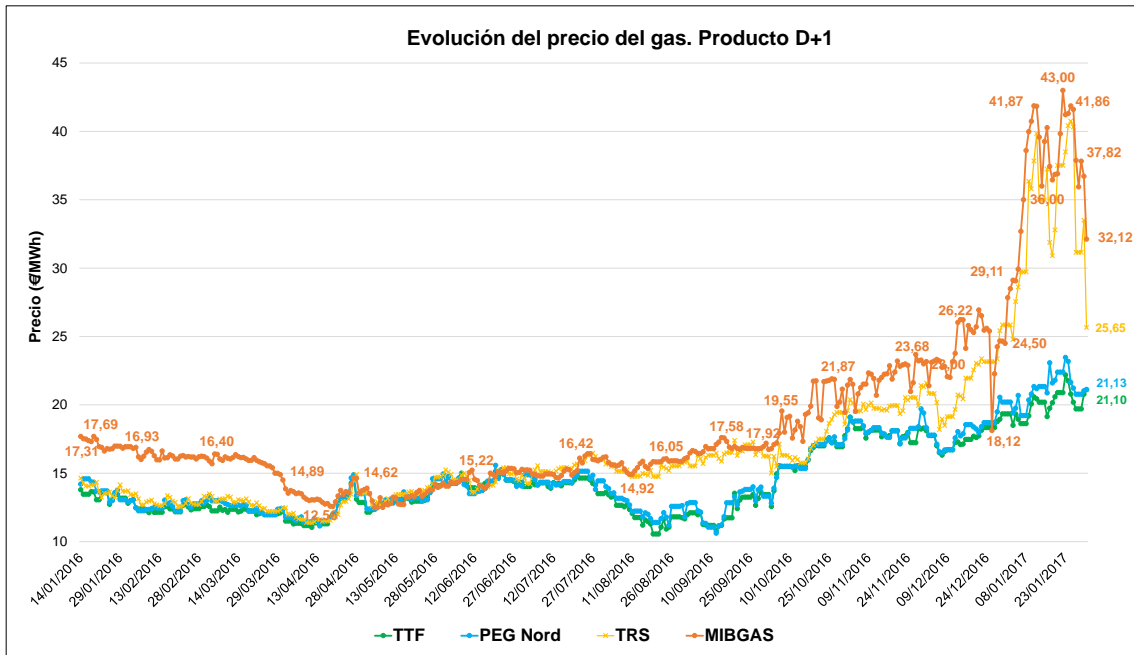
La demanda de gas natural en España en enero de 2017 presenta un aumento del 24,3% respecto al mismo mes del año 2016, debido a la mayor demanda convencional y del sector eléctrico. De acuerdo con las estimaciones de ENAGAS, el mes de enero finalizó con una demanda de 38.465 GWh.

La demanda convencional presenta un aumento del 21,2% respecto al mismo mes de 2016. Además, el consumo de gas natural para generación eléctrica experimenta un aumento del 42,1%.

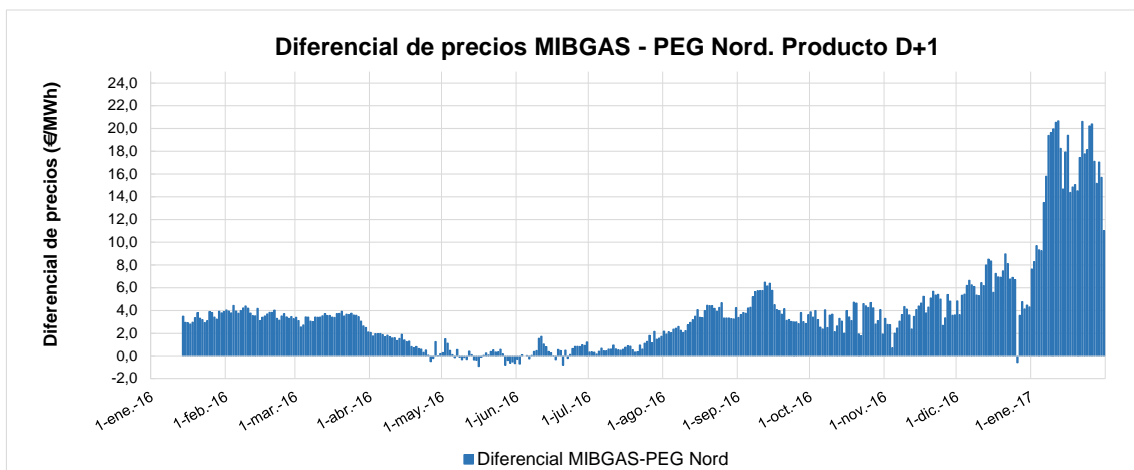
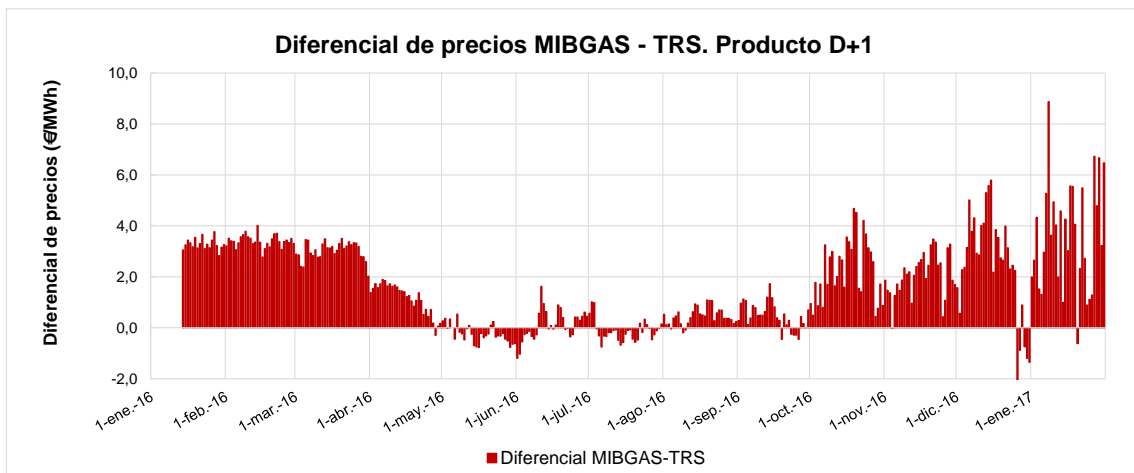
Los AASS se encuentran a fin de mes al 55% de su capacidad de llenado, con un 2,4% menos de existencias que en la misma fecha del año anterior; por otro lado, las existencias de GNL en tanques marcan una media mensual del 28%.

El precio spot de gas en España (MIBGAS) en máximos por encima de los 40 €/MWh en enero de 2017, muy por encima de los mercados europeos.

Durante el mes de enero de 2017 el precio promedio mensual del producto D+1 aumenta un 53,48% hasta los **37,01 €/MWh**, habiendo alcanzado el D+1 un máximo de **43 €/MWh** el día 22 de enero. El mercado MIBGAS, junto con el TRS (sur de Francia), aumenta considerablemente su diferencial de precios respecto de otros mercados europeos, siendo la diferencia a finales de mes de 11 €/MWh con el PEG Nord y con el TTF. La subida está motivada por la alta demanda de gas en Europa, y en particular en España especialmente para generación eléctrica y alta demanda de GNL en el Mediterráneo, que elevó considerablemente los precios de los cargamentos spot. La situación comenzó a normalizarse la última semana de enero.



En las siguientes graficas se puede observar el diferencial de precios entre el mercado español MIBGAS y los mercados franceses TRS y PEG Nord:



El coste de gas en aduana española continúa en niveles bajos

El coste de aprovisionamiento de gas natural en frontera española en enero de 2017 aumenta un 11,77% respecto al mes anterior.

De acuerdo con los datos de aduanas procesados por la CNMC, el precio medio mensual de aprovisionamiento español se sitúa en 18,98 €/MWh, inferior en más de 2,1 €/MWh al precio del gas spot para el mismo mes en el NBP, que ha promediado un precio de 21,15 €/MWh. El precio de las importaciones de GNL en España aumenta considerablemente, frente al aumento moderado del precio de las importaciones de gas por gasoducto.

Evolución de los precios internacionales de gas en el mes de enero

Los precios de gas en los mercados europeos continúan la tendencia al alza, lo que se une a los precios crecientes del petróleo durante este mes. El precio en MIBGAS y en el TRS francés también aumenta, y ambos mercados se separan considerablemente del resto de mercados europeos.

	Diciembre 2016	Enero 2017	Diferencia
Petróleo Brent	29,79 €/MWh	30,14 €/MWh	1,17%
Gas Natural – Henry Hub (USA)	11,62 €/MWh	10,62 €/MWh	-8,62%
Gas Natural – NBP (Reino Unido)	18,71 €/MWh	21,15 €/MWh	13,09%
Gas Natural - TRS	21,70 €/MWh	33,37 €/MWh	53,78%
Gas Natural – Noreste Asia GNL	28,89 €/MWh	27,83 €/MWh	-3,64%
Gas Natural – Aduana española	16,98 €/MWh	18,98 €/MWh	11,77%
Gas Natural – Mibgas (D+1)	24,11 €/MWh	37,01 €/MWh	53,48%

Resumen de precios medio mensuales de los mercados spot de petróleo y gas natural

En el mes de enero, el precio medio del gas en el mercado spot del Reino Unido aumenta un 13,09% respecto a los valores del mes anterior. El precio del mercado spot de GNL en el mercado asiático en enero de 2017 disminuyó un 3,64%, y alcanzó los 24,06 €/MWh el día 30, situándose 2,44 €/MWh por encima del precio del NBP en ese día.

En el mercado norteamericano, en enero, los precios en el Henry Hub han disminuido hasta el entorno de los 3,30 \$/MMBtu (10,62 €/MWh), alcanzando un mínimo de 3,14 \$/MMbtu (10,18 €/MWh) el día 9 de enero.

Aumento de la capacidad de importación desde Francia

Desde el 1 de enero de 2017, la capacidad de importación de gas natural por la interconexión con Francia VIP.PIRINEOS ha aumentado en 60 GWh/día (interrumpibles en el lado francés) durante el periodo de invierno (de octubre a marzo) y en 50 GWh/día durante el verano. Esto supone un incremento del

36%, al pasar de los 165 GWh/día comercializados anteriormente en periodo invernal (175 GWh/día el resto del año) a 225 GWh/día durante todos los meses del año.

Primera carga de cisternas en la Planta de Barcelona para suministro truck-to-ship

En enero se realizó en el puerto de Barcelona la primera operación de suministro de GNL para un ferry turístico. Esta operación, de tipo “*truck to ship*” (TTS), consistió en la transferencia del GNL de un camión cisterna al buque.

2. Supervisión del mercado internacional de gas y el aprovisionamiento a España

2.1. Hechos relevantes del mercado internacional de gas

Malta recibe su primer buque de GNL

La compañía Shell descargó en enero el primer buque en la isla de Malta. El buque, procedente de Holanda, descargó previamente parte de su cargamento en la planta de Sagunto. La descarga en Malta se realizó en la planta de almacenamiento flotante de Armada LNG Mediterranea que servirá para alimentar a la central de gas de Delimara.

Malasia pone en marcha su noveno tren de licuefacción

El 1 de enero comenzó a funcionar el noveno tren de licuefacción en Malasia, con una capacidad de producción anual de 3,6 millones de toneladas métricas.

Está participado por la compañía japonesa JX Nippon Oil & Energy (10%), Petronas (80%) y el estado malasio de Sabah (10%).

Las importaciones de GNL en Asia aumentan un 19,3%

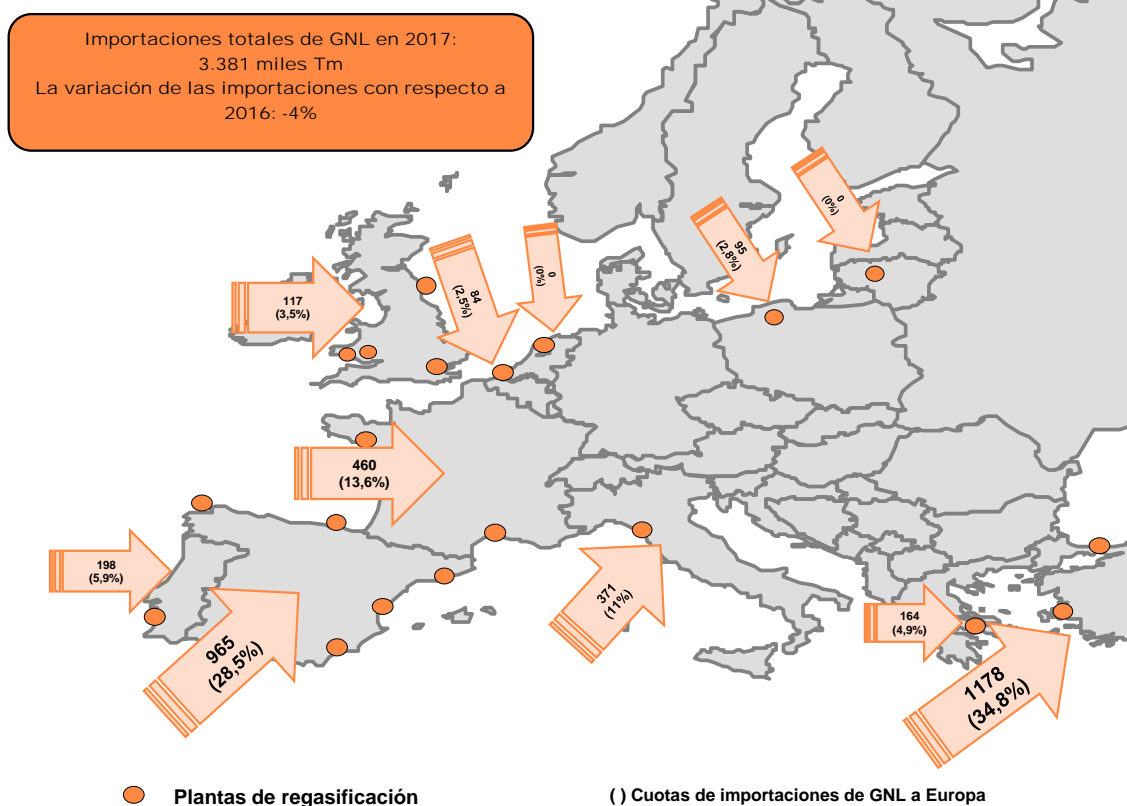
Las importaciones netas de GNL en Asia en enero de 2017 fueron de 19,99 millones de toneladas métricas, un 19,3% más que el año anterior, concentrándose casi todo el crecimiento en Japón (+19,3%), Corea del Sur (+33,9%) y China (+29,3%).

2.2. Abastecimiento de gas natural licuado en Europa

Importaciones de GNL en Europa

El aprovisionamiento de GNL a Europa en el mes de enero de 2017 disminuye un 4,0% respecto al mismo mes del año 2016. Turquía es el primer importador de GNL en Europa en este primer mes de 2017, con un 34,8%, seguido de España con un 28,5% y Francia con un 13,6%.

Importaciones de GNL a Europa



Abastecimientos para el mes de enero 2017

Cuadro 1. Abastecimiento de GNL en Europa por país importador (miles t)

Enero 2017	Enero	Febrero	Marzo	Abril	Mayo	Junio	Julio	Agosto	Septiembre	Octubre	Noviembre	Diciembre	Total 2017	Total 2017
													miles t	%
Bélgica	84												84	2,5%
Francia	460												460	13,6%
Grecia	164												164	4,9%
Italia	371												371	11,0%
Malta	7												7	0,2%
Portugal	198												198	5,9%
Polonia	95												95	2,8%
España	965												965	28,5%
Turquía	1.178												1.178	34,8%
Reino Unido	117												117	3,5%
Re-exportaciones	-258												-258	-7,6%
Total	3.381	0	0	0	0	0	0	0	0	0	0	0	3.381	100%

Fuente: The European Waterborne LNG Report

2.3. Abastecimiento de gas natural al sistema gasista español en enero de 2017

En el mes de enero de 2017, el abastecimiento total al sistema gasista nacional fue de 35,89 TWh, incluyendo el tránsito hacia Portugal. El volumen de abastecimiento presenta este mes un aumento del 2,0 % respecto al mismo mes del año pasado.

En el mes de enero, las importaciones con destino a España se han realizado desde un conjunto de nueve países. El principal país aprovisionador es Argelia, con un porcentaje del 48,7%. A continuación, como países más importantes en la estructura de aprovisionamiento se encuentran Nigeria (13,5%), Perú (10,5%), Noruega (8,9%) y Francia (5,5%). Cabe destacar la bajada de gas natural importado desde Argelia (-2,9 TWh), Catar (-1,8 TWh), Noruega (-1,2 TWh) y Trinidad y Tobago (-0,4 TWh) respecto al mismo periodo del año pasado, y el aumento significativo de las importaciones desde Perú (+2,9 TWh), EEUU (+1,9 TWh) y Francia (+1,0 TWh).

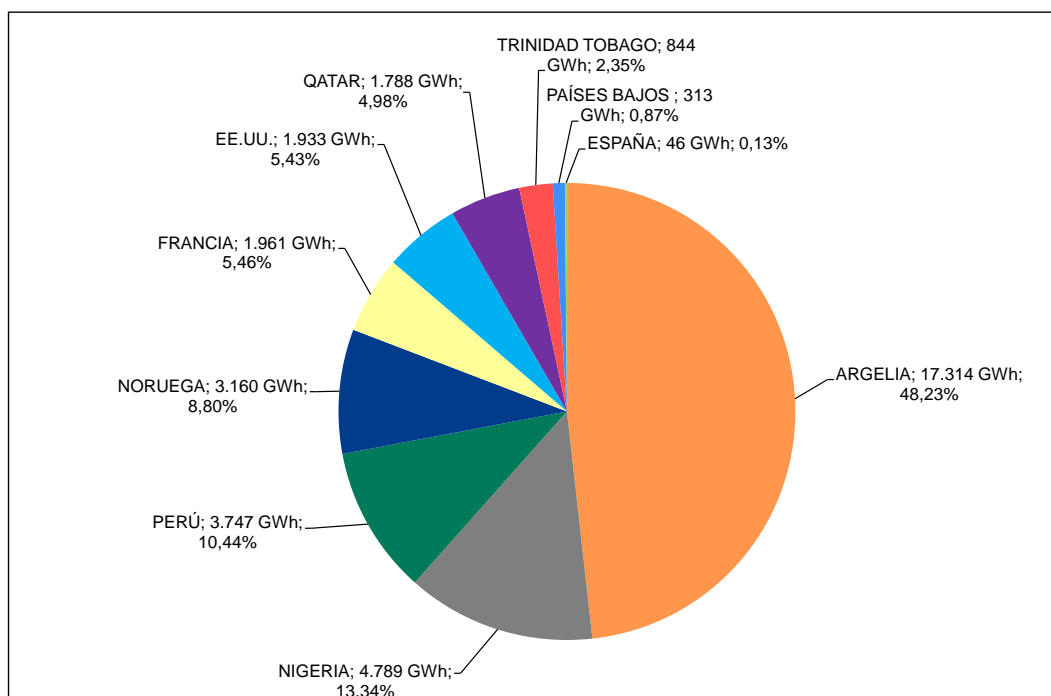
Desde enero de 2015, el tránsito de gas de Argelia con destino a Portugal se considera como una entrada de gas al sistema.

Cuadro 2. Abastecimiento de gas natural por países

Procedencia	Año 2016		Enero 2016		Enero 2017	
	GWh	%	GWh	%	GWh	%
ARGELIA	206.787	56,68%	20.248	57,55%	17.314	48,66%
NIGERIA	52.762	14,46%	3.810	10,83%	4.789	13,46%
PERÚ	19.796	5,43%	878	2,49%	3.747	10,53%
NORUEGA	38.416	10,53%	4.347	12,35%	3.160	8,88%
FRANCIA	7.889	2,16%	942	2,68%	1.961	5,51%
EE.UU.	846	0,23%	0	0,00%	1.933	5,43%
QATAR	28.943	7,93%	3.622	10,29%	1.788	5,03%
TRINIDAD TOBAGO	7.660	2,10%	1.278	3,63%	844	2,37%
PAÍSES BAJOS	0	0,00%	0	0,00%	313	0,87%
ESPAÑA	677	0,19%	59	0,17%	46	0,13%
ANGOLA	1.040	0,28%	0	0,00%	0	0,00%
TOTAL	364.815	100%	35.184	100%	35.896	100%

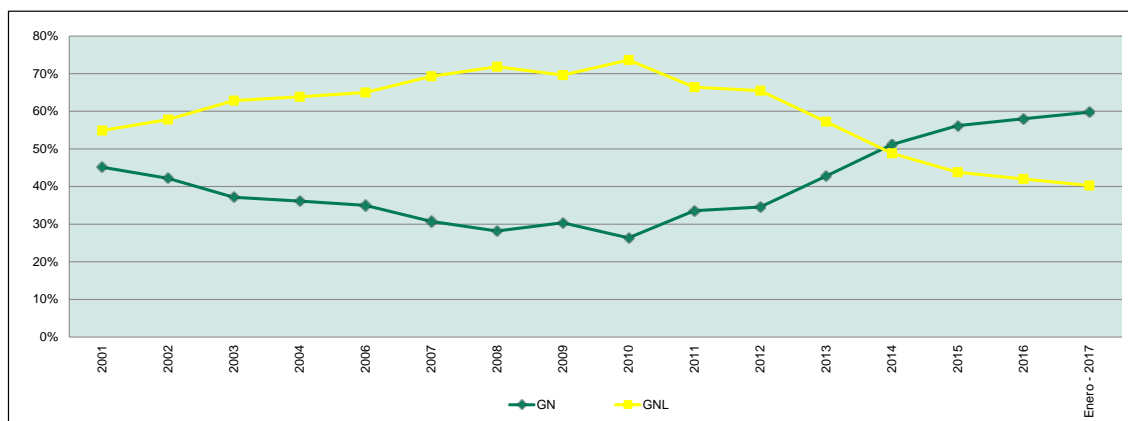
Fuente: CNMC, Resolución MITyC 15/12/08

Gráfico 1. Abastecimiento de gas natural por países¹. Enero 2017



Fuente: CNMC, Resolución MITyC 15/12/08

Cuadro 3. Evolución de las importaciones por tipo de suministro



Fuente: ENAGAS y CNMC

¹ Las cantidades de gas asignadas a Portugal, Bélgica, Francia se corresponden con importaciones de gas de terceros países, que tienen entrada en la Unión Europea a través de la aduana de Portugal, Bélgica o Francia, y que posteriormente se envían desde estos países hasta España.

Cuadro 4. Evolución de las importaciones por tipo de suministro

GWh	2006	2007	2008	2009	2010	2011	2012	2013	2014	2015	2016	Enero	
												2016	2017
GN	125.992	129.494	125.235	106.575	134.635	136.495	157.500	196.461	205.134	212.821	211.664	20.001	21.445
GNL	283.806	280.524	334.435	305.671	269.425	264.495	237.652	171.927	178.815	152.294	153.139	15.183	14.451
TOTAL	409.798	410.018	459.670	412.246	404.060	400.990	395.152	368.388	383.949	365.115	364.803	35.184	35.896

Fuente: ENAGAS (incluye GN y GNL con destino final a otros países) y Resolución MITyC 15/12/08

Comparado con el mismo mes del año anterior, las importaciones totales de gas natural a España han aumentado un 2,0%; habiendo aumentado las importaciones de gas por gasoducto (7,2%) y disminuido las importaciones de GNL (-4,8%).

En enero de 2017, las importaciones por gasoducto han supuesto un 59,7% del total, mientras que las importaciones de GNL han supuesto un 40,3%.

2.4. Evolución mensual del abastecimiento de gas natural a España por países

Cuadro 5. Evolución mensual del abastecimiento de gas natural por países

AÑO 2017	ARGELIA	EE.UU.	ESPAÑA	FRANCIA	NIGERIA	NORUEGA	PAÍSES BAJOS	PERÚ	QATAR	TRINIDAD TOBAGO	Total (GWh)
Enero	17.314	1.933	46	1.961	4.789	3.160	313	3.747	1.788	844	35.896
Febrero											0
Marzo	0	0	0	0	0	0	0	0	0	0	0
Abril	0	0	0	0	0	0	0	0	0	0	0
Mayo	0	0	0	0	0	0	0	0	0	0	0
Junio	0	0	0	0	0	0	0	0	0	0	0
Julio	0	0	0	0	0	0	0	0	0	0	0
Agosto	0	0	0	0	0	0	0	0	0	0	0
Septiembre	0	0	0	0	0	0	0	0	0	0	0
Octubre	0	0	0	0	0	0	0	0	0	0	0
Noviembre	0	0	0	0	0	0	0	0	0	0	0
Diciembre	0	0	0	0	0	0	0	0	0	0	0
Total (GWh)	17.314	1.933	46	1.961	4.789	3.160	313	3.747	1.788	844	35.896

Fuente: CNMC, Resolución MITyC 15/12/08

2.5. Aprovisionamiento de gas natural al mercado español por empresa y país (CONFIDENCIAL)

Cuadro 6.1. Aprovisionamiento de gas natural por empresa y país (CONFIDENCIAL)

[INICIO SECCION CONFIDENCIAL]

Enero 2017	ARGELIA	EE.UU.	ESPAÑA	FRANCIA	NIGERIA	NORUEGA	PAÍSES BAJOS	PERÚ	QATAR	TRINIDAD TOBAGO	Total (GWh)
TOTAL (GWh)											

Fuente: CNMC, Resolución MITyC 15/12/08

[FIN SECCION CONFIDENCIAL]

Cuadro 6.2. Grado de diversificación por empresas (CONFIDENCIAL)

[INICIO SECCION CONFIDENCIAL]

Enero 2017	ARGELIA	EE.UU.	ESPAÑA	FRANCIA	NIGERIA	NORUEGA	PAÍSES BAJOS	PERÚ	QATAR	TRINIDAD TOBAGO	Total (GWh)
TOTAL (GWh)											

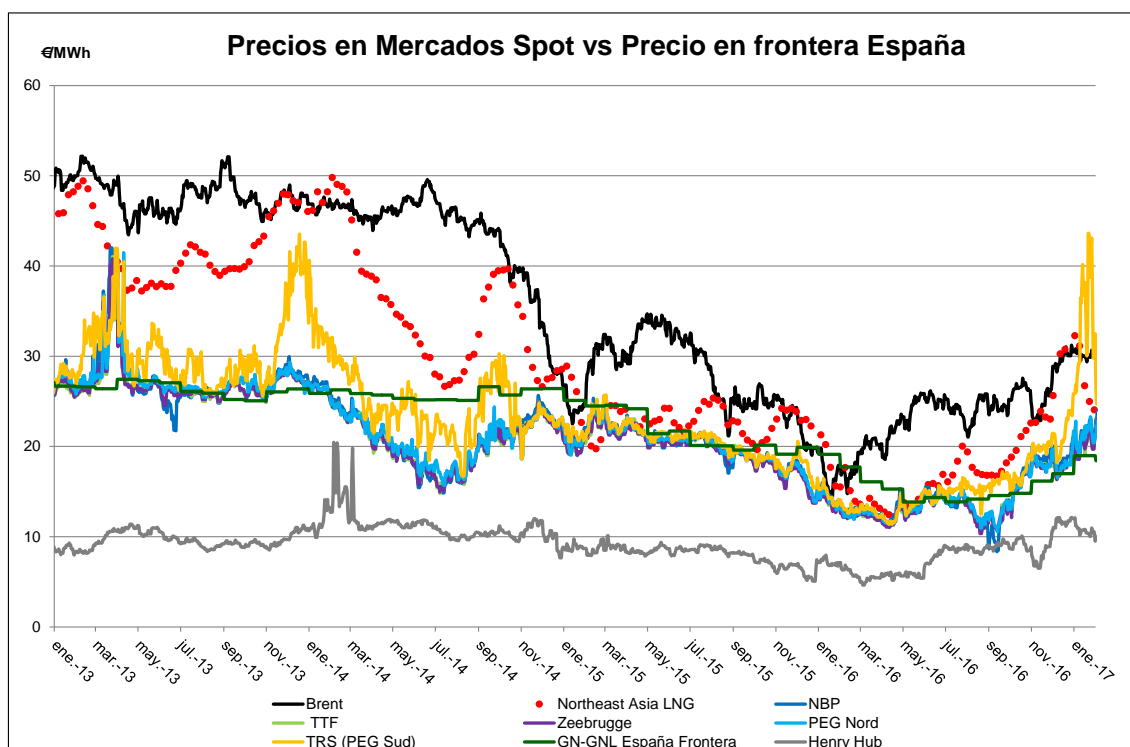
Fuente: CNMC, Resolución MITyC 15/12/08

[FIN SECCION CONFIDENCIAL]

Nota: La tabla recoge las entradas de gas natural al sistema español para su consumo en el mercado nacional declaradas por los transportistas y comercializadores indicando la procedencia por país, del origen del gas que adquiere cada uno de los sujetos obligados en frontera española, de acuerdo con el formulario 9A de la Resolución de la DGPEM de 15 de diciembre de 2008.

2.6. Evolución de los precios internacionales del gas

Desde el año 2009 el mercado de gas norteamericano presenta unos niveles de precios muy inferiores al gas en el mercado europeo, principalmente como consecuencia del incremento de la producción de gas no convencional en EEUU; sin embargo, desde finales del año 2015 el descenso de los precios en Europa ha reducido la diferencia de precios entre ambas zonas. Entre 2009 y 2014, el mercado asiático, muy influenciado por el precio del GNL, se situó en un nivel de precios muy superior al mercado europeo, pero a finales de 2014 se produce un descenso importante del precio spot del GNL en Asia, paralelo a la caída del precio del Brent, eliminándose así la mayor parte del diferencial de precios entre Europa y Asia.



Brent: cotización del crudo Brent.

NE Asia LNG: precio del gas en el mercado spot Asiático.

NBP (National Balancing Point): precio del gas en el mercado spot del Reino Unido.

TTF (Title Transfer Facility): precio del gas en el mercado spot de Holanda.

Zeebrugge: precio del gas en el mercado a corto plazo de Bélgica.

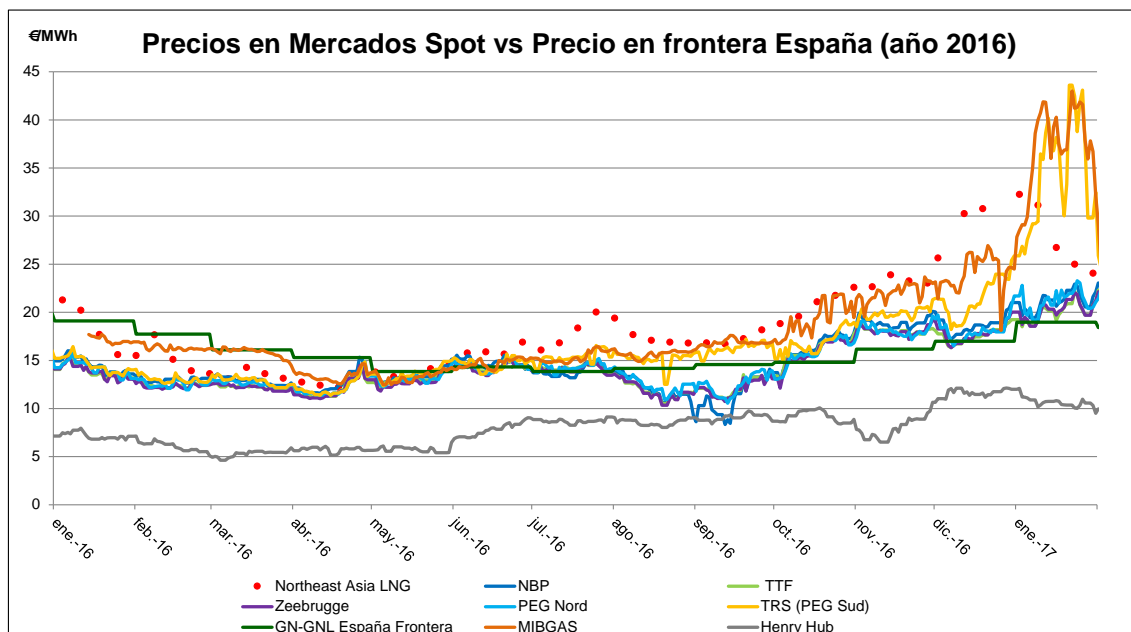
PEG Nord/Sud: precio del gas en los mercados spot Norte y Sur de Francia.

GN-GNL España Frontera: Coste de aprovisionamiento de gas natural en España, calculado a partir de los datos de aduanas publicados por la Agencia Tributaria.

HH (Henry Hub): precio del gas en el mercado spot de Estados Unidos.

A efectos comparativos, todos los precios se muestran en €/MWh.

La gráfica detallada de los precios para los años 2016 y 2017 sería la siguiente:

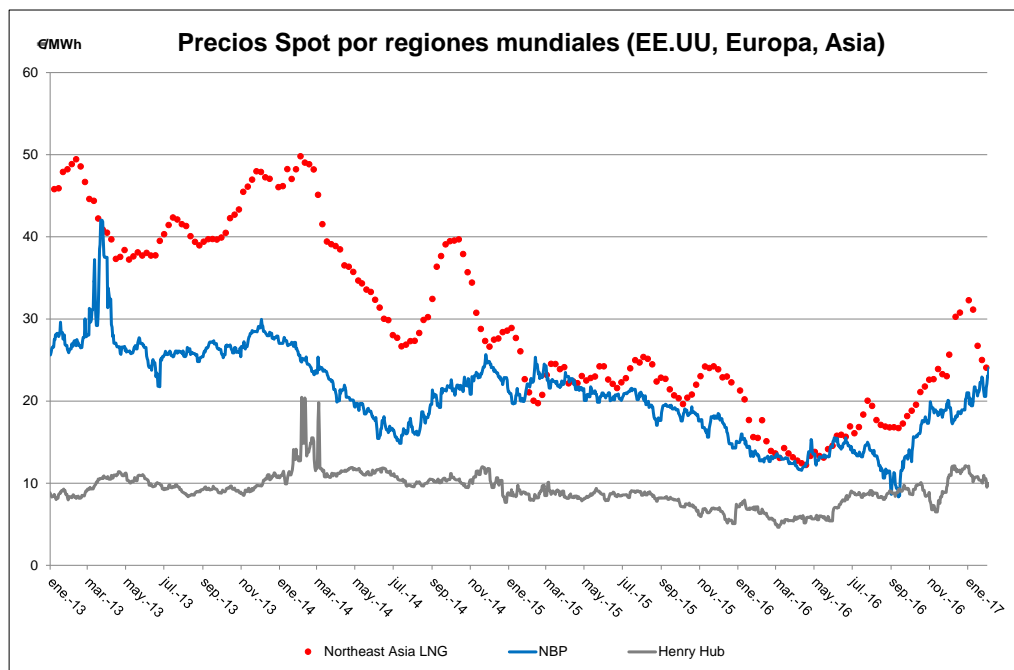


Fuente: World Gas Intelligence & Platts

En enero de 2017 el precio medio del barril de Brent (en \$) aumentó un 2,0% respecto a los valores del mes anterior. La cotización máxima del mes estuvo en los 55,89 \$/Barril (30,68 €/MWh) el día 26 de enero de 2017. A finales de mes, los precios se encontraban en el entorno de los 55,7 \$/barril.

En este mes, el euro ha experimentado un aumento del 0,7% frente al dólar, presentando una tasa de cambio de 1,0614 \$/€ en enero de 2017, aproximadamente un 26,5% por debajo de los niveles máximos de 1,4442 \$/€ de abril del 2011.

En la siguiente gráfica se presenta una comparativa simplificada entre los precios de los mercados de gas de EEUU, Europa (NBP) y Asia:



Fuente: World Gas Intelligence & Platts

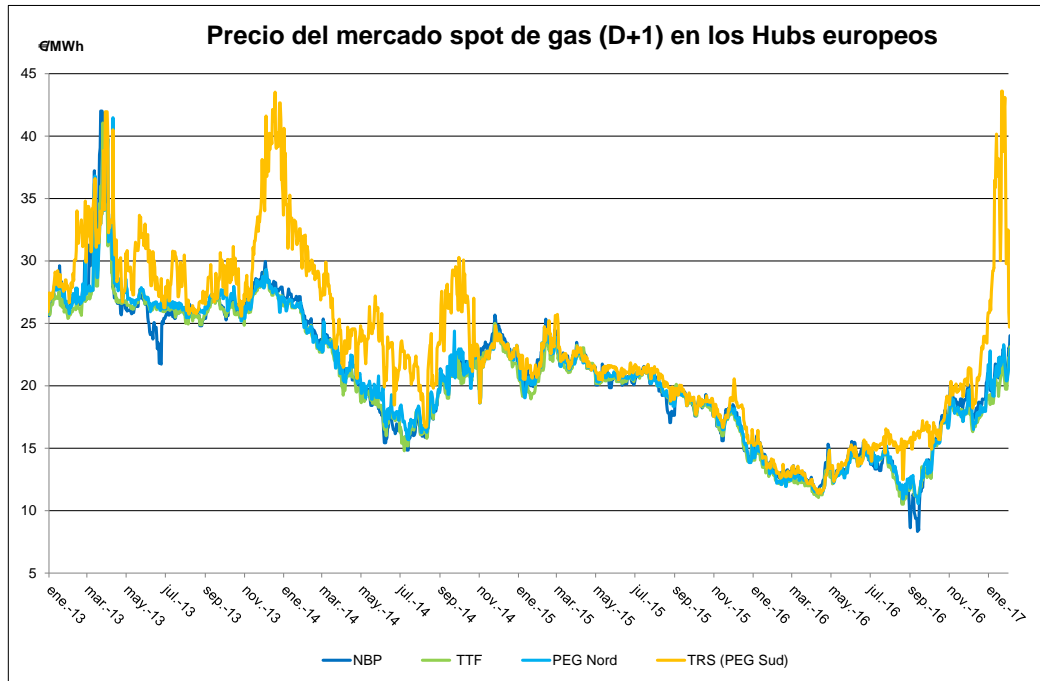
En enero de 2017, en Estados Unidos, los precios promedio en el Henry Hub han disminuido un 8,62% hasta el entorno de los 3,30 \$/MMBtu (10,62 €/MWh), alcanzando un mínimo de 33,14 \$/MMBtu (10,18 €/MWh) el día 9 de enero. En el mercado de futuros NYMEX, el contrato para marzo de 2017 cotiza a 3,13 \$/MMBtu.

En este mismo mes, el precio del gas en el mercado spot del Reino Unido aumenta un 13,09% respecto a los valores del mes anterior, marcando un máximo de 22,95 €/MWh el día 23 de enero. Debido a las variaciones de precios en ambos mercados y al cambio del euro, el diferencial de precios entre EEUU y Europa disminuye considerablemente, oscilando la diferencia del precio del gas en el NBP respecto del Henry Hub entre 8,43 y 12,89 €/MWh.

El precio medio del mercado spot de GNL en el mercado asiático en enero de 2017 disminuyó un 3,64%, y alcanzó los 24,06 €/MWh el día 30, situándose 2,44 €/MWh por encima del precio del NBP en ese día.

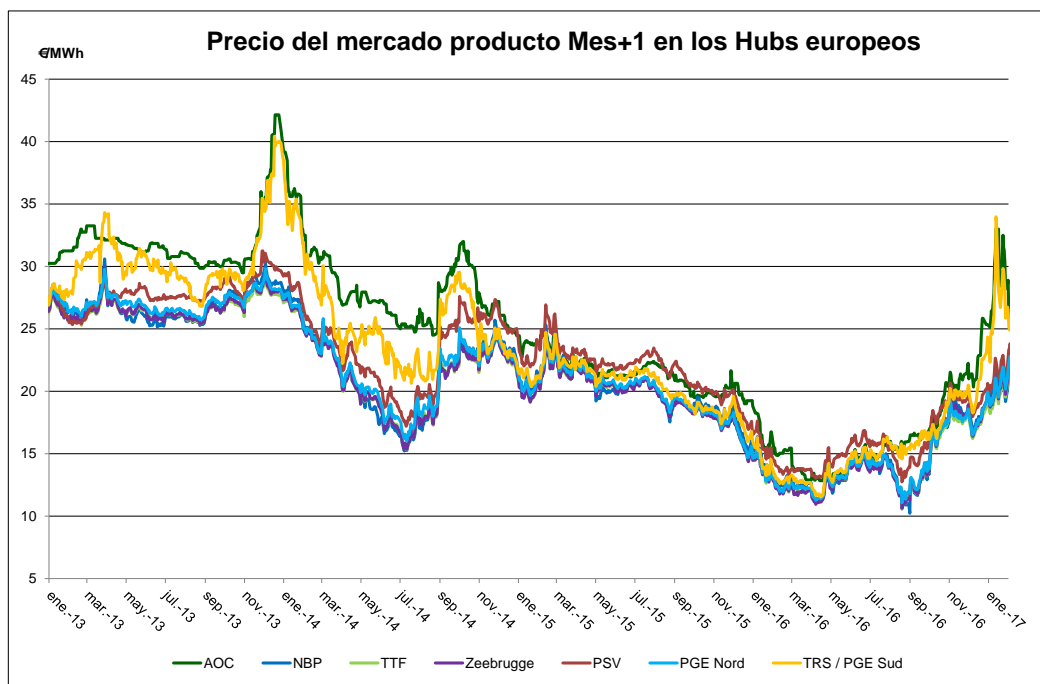
En relación con la evolución del mercado spot de gas francés, en el mes de enero de 2017, el TRS comienza a precios de 25,87 €/MWh (con un diferencial de 4,17 €/MWh por encima del PEG Nord), y oscila a lo largo del mes entre 25,87 y 43,61 €/MWh, cerrando a final de mes en 32,49 €/MWh. Este aumento considerable de precios en el TRS, junto con la estabilidad de precios en el PEG Nord durante el mes, hace que el diferencial entre ambos mercados haya ido aumentando a lo largo del mismo, siendo de 11,42 €/MWh el último día del mes. La evolución de los precios del PEG Nord es similar a la de los precios del mercado spot en Europa.

En la siguiente gráfica se puede observar la convergencia actual entre los principales mercados spot europeos, junto con los desacoples producidos:



Fuente: Platts

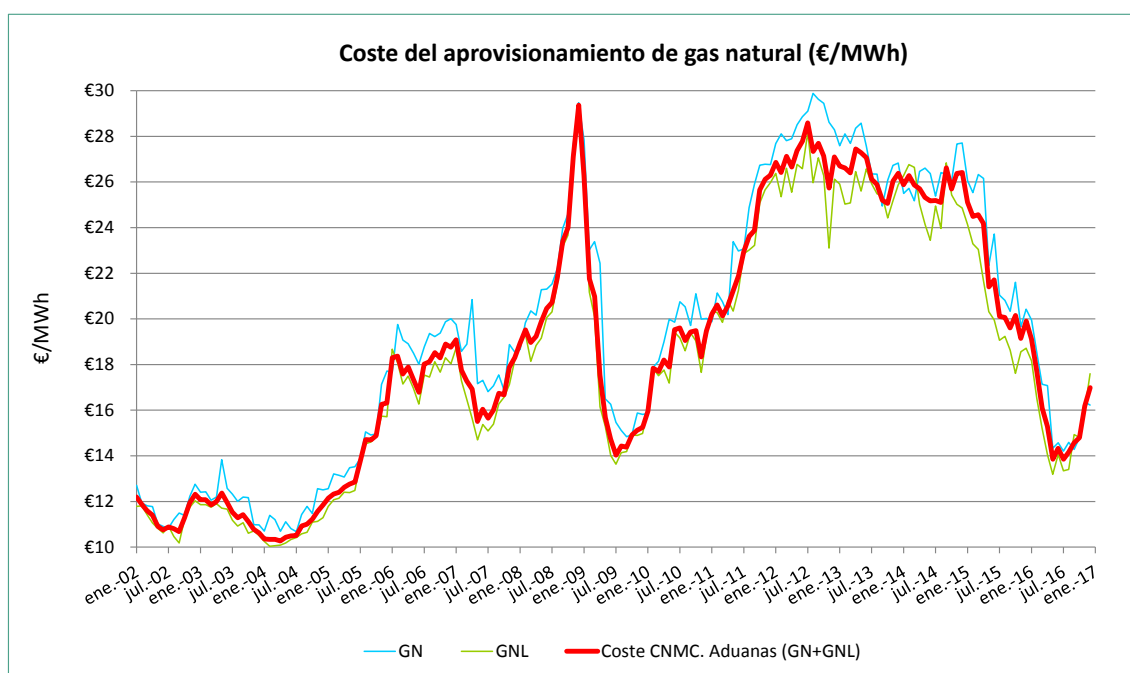
De acuerdo con los datos de ICIS, el producto mensual con entrega en el mes siguiente en el mercado español cotizaba a finales de enero a 28,90 €/MWh, por encima del precio del mercado italiano PSV (22,68 €/MWh), del NBP (20,70 €/MWh) y del TTF (21,13 €/MWh).



Fuente: ICIS

2.7. Índice de coste de aprovisionamiento de gas natural en España

La CNMC ha elaborado un índice de coste de aprovisionamiento de gas natural a partir de los datos de aduanas publicados por la Agencia Tributaria. En la página web de la Agencia tributaria se publican estadísticas de comercio exterior para todos los productos registrados en aduana. Entre estos productos se encuentra el gas natural y el gas natural licuado. Los datos disponibles en la Agencia Tributaria son el volumen, precio de las transacciones declaradas en la frontera, país de procedencia y provincia de entrada del gas. El histórico de datos comienza en enero de 2002.



Fuente: Agencia Tributaria y elaboración propia

La gráfica muestra el coste del aprovisionamiento de gas natural en frontera española, elaborado por la CNMC a partir de los datos de aduanas que publica la Agencia Tributaria.

Según las últimas estadísticas de Aduanas, el coste de aprovisionamiento de gas natural en frontera española, que hasta el mes de julio de 2016 había descendido un 50% desde los máximos de julio de 2012 (28,59 €/MWh), presenta en los últimos meses una subida continuada situándose en el mes de enero en 18,98 €/MWh, un 37% por encima del valor mínimo alcanzado en julio de 2016 (13,85 €/MWh).

El coste de aprovisionamiento español ha sido inferior al precio del gas para el mismo mes en el NBP, que experimenta un aumento del 13,09% respecto a los valores del mes anterior y ha promediado un precio de 21,15 €/MWh, marcando un precio máximo de 22,95 €/MWh el día 23 de enero.

Mes	Precio GN+GNL (€/MWh)	Precio GN (€/MWh)	Precio GNL (€/MWh)
ene.-09	26,292	27,827	25,842
feb.-09	21,756	23,029	21,177
mar.-09	20,981	23,386	20,082
abr.-09	17,541	22,440	16,151
may.-09	15,670	16,500	15,290
jun.-09	14,734	16,259	14,017
jul.-09	14,033	15,465	13,638
ago.-09	14,431	15,118	14,139
sep.-09	14,377	14,832	14,184
oct.-09	14,915	14,925	14,910
nov.-09	15,123	15,873	14,893
dic.-09	15,247	15,818	14,980
ene.-10	15,957	15,848	16,011
feb.-10	17,844	17,890	17,819
mar.-10	17,698	18,050	17,563
abr.-10	18,197	18,994	17,759
may.-10	17,888	19,986	17,187
jun.-10	19,531	19,869	19,414
jul.-10	19,605	20,764	19,167
ago.-10	19,055	20,530	18,607
sep.-10	19,427	19,737	19,388
oct.-10	19,482	21,103	19,036
nov.-10	18,247	19,990	17,539
dic.-10	19,476	20,019	19,262
ene.-11	20,207	19,872	20,355
feb.-11	20,613	21,136	20,272
mar.-11	20,136	20,754	19,847
abr.-11	20,570	20,189	20,814
may.-11	21,227	23,381	20,343
jun.-11	21,892	22,974	21,247
jul.-11	22,897	23,068	22,771
ago.-11	23,425	24,879	22,740
sep.-11	23,873	25,919	23,229
oct.-11	25,653	26,732	25,078
nov.-11	26,721	28,413	25,602
dic.-11	26,298	26,764	25,976
ene.-12	26,862	27,682	26,380
feb.-12	26,413	28,105	25,354
mar.-12	27,124	27,811	26,602
abr.-12	26,655	27,894	25,552
may.-12	27,371	28,506	26,773
jun.-12	27,789	28,856	26,581
jul.-12	28,591	29,106	28,169
ago.-12	27,336	29,880	25,970
sep.-12	27,694	29,623	27,056
oct.-12	27,139	29,442	26,273
nov.-12	25,734	28,617	23,106
dic.-12	27,095	28,289	26,119

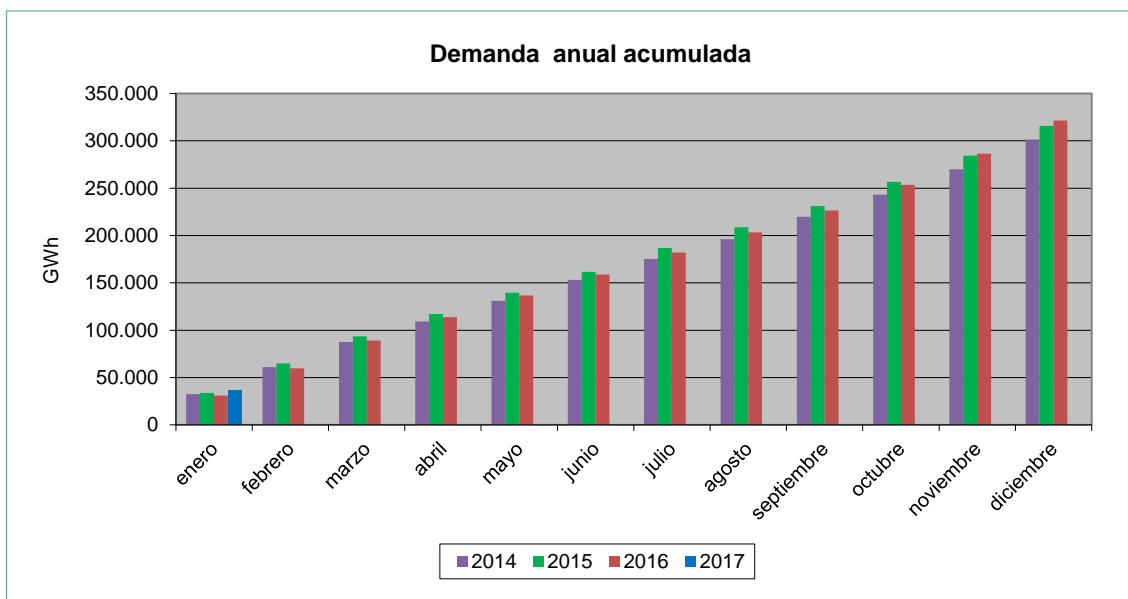
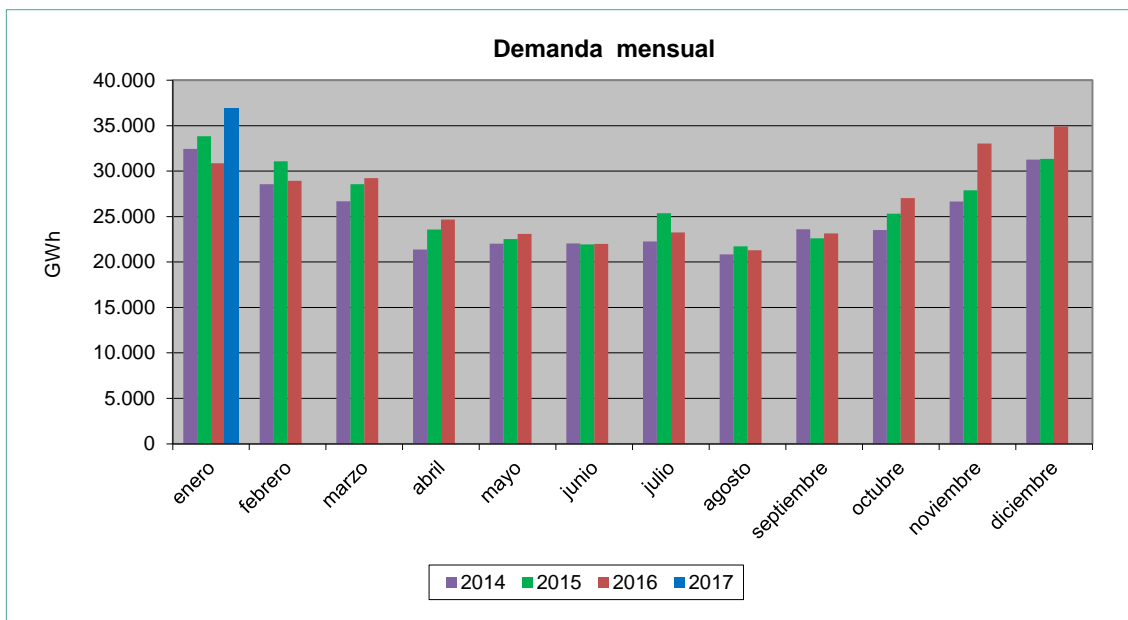
Mes	Precio GN+GNL (€/MWh)	Precio GN (€/MWh)	Precio GNL (€/MWh)
ene.-13	26,694	27,588	25,906
feb.-13	26,611	28,106	25,030
mar.-13	26,398	27,693	25,084
abr.-13	27,451	28,357	26,452
may.-13	27,286	28,574	25,604
jun.-13	27,059	27,575	26,577
jul.-13	26,116	26,354	25,922
ago.-13	25,900	26,346	25,480
sep.-13	25,200	24,942	25,400
oct.-13	25,061	26,076	24,427
nov.-13	26,040	26,728	25,172
dic.-13	26,386	26,826	25,874
ene.-14	25,877	25,502	26,284
feb.-14	26,278	25,723	26,761
mar.-14	25,867	25,176	26,644
abr.-14	25,703	26,458	25,021
may.-14	25,322	26,604	24,145
jun.-14	25,173	26,368	23,445
jul.-14	25,185	25,381	24,944
ago.-14	25,101	26,410	23,967
sep.-14	26,618	26,342	26,836
oct.-14	25,693	26,046	25,430
nov.-14	26,376	27,660	25,025
dic.-14	26,417	27,709	24,863
ene.-15	25,112	26,057	24,127
feb.-15	24,486	25,531	23,294
mar.-15	24,569	26,325	23,042
abr.-15	24,185	26,154	21,659
may.-15	21,401	22,336	20,313
jun.-15	21,713	23,715	19,948
jul.-15	20,107	21,038	19,060
ago.-15	20,069	20,809	19,236
sep.-15	19,603	20,337	18,629
oct.-15	20,149	21,599	17,618
nov.-15	19,144	19,664	18,563
dic.-15	19,903	20,430	18,710
ene.-16	19,115	19,954	18,159
feb.-16	17,727	18,519	16,513
mar.-16	16,093	17,137	15,212
abr.-16	15,290	17,074	14,044
may.-16	13,851	14,332	13,194
jun.-16	14,330	14,574	14,056
jul.-16	13,854	14,205	13,348
ago.-16	14,167	14,592	13,403
sep.-16	14,569	14,283	14,931
oct.-16	14,800	14,794	14,810
nov.-16	16,174	16,354	16,019
dic.-16	16,984	16,225	17,593
ene.-17	18,982	17,539	20,402

Evolución del precio de gas natural, diferenciando GN y GNL.

Fuente: Agencia Tributaria y elaboración propia.

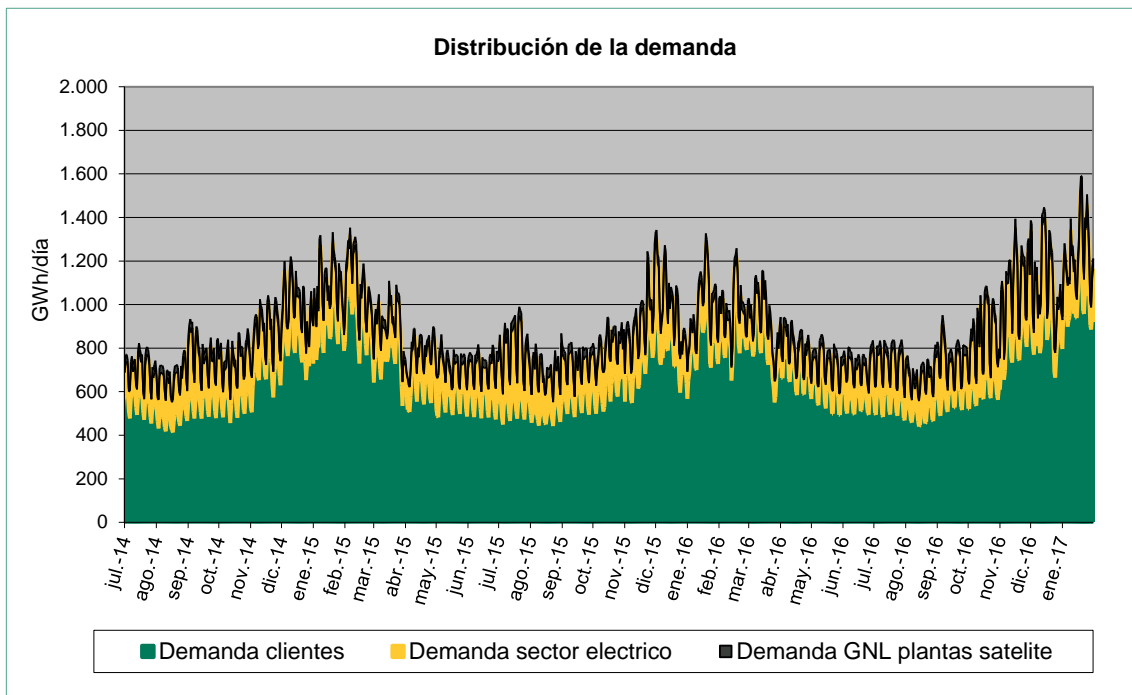
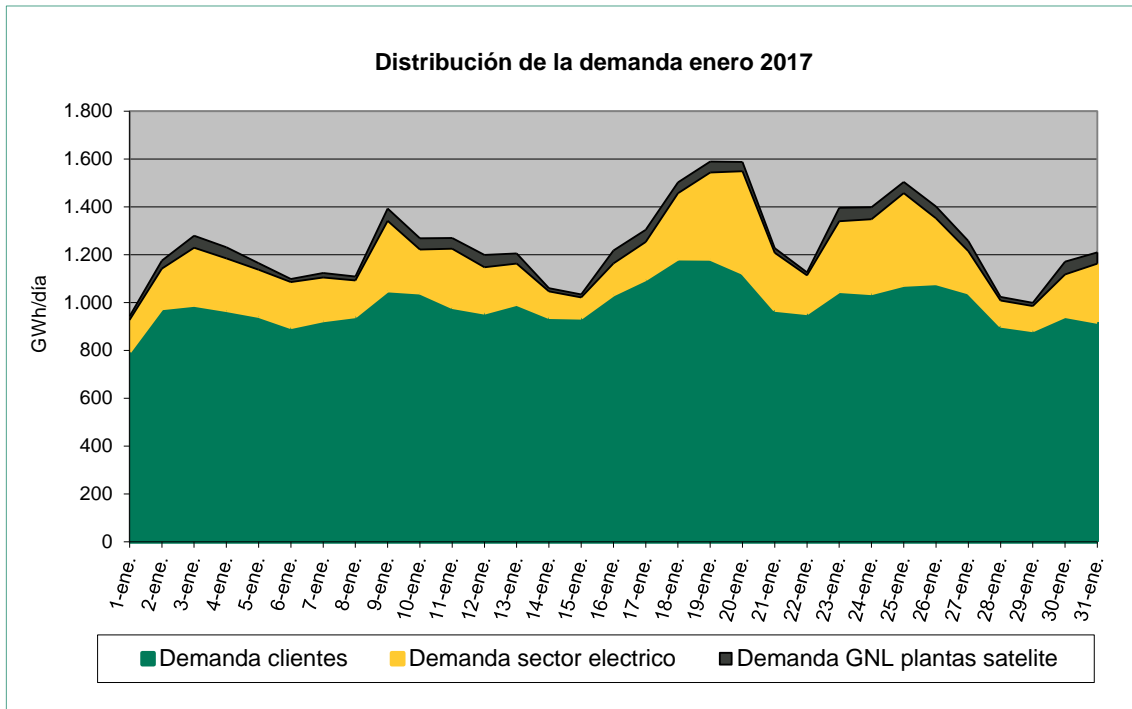
3. Supervisión del mercado de gas en España

3.1. Demanda de gas en España

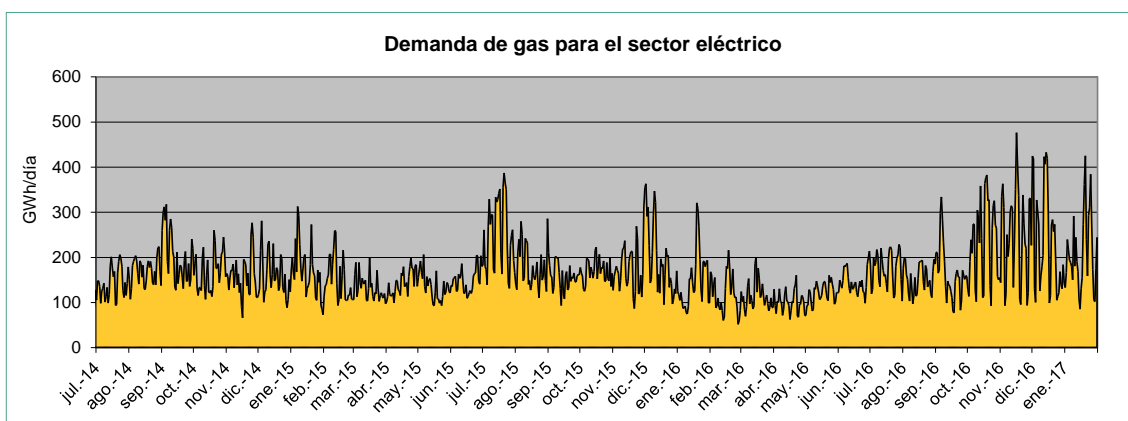
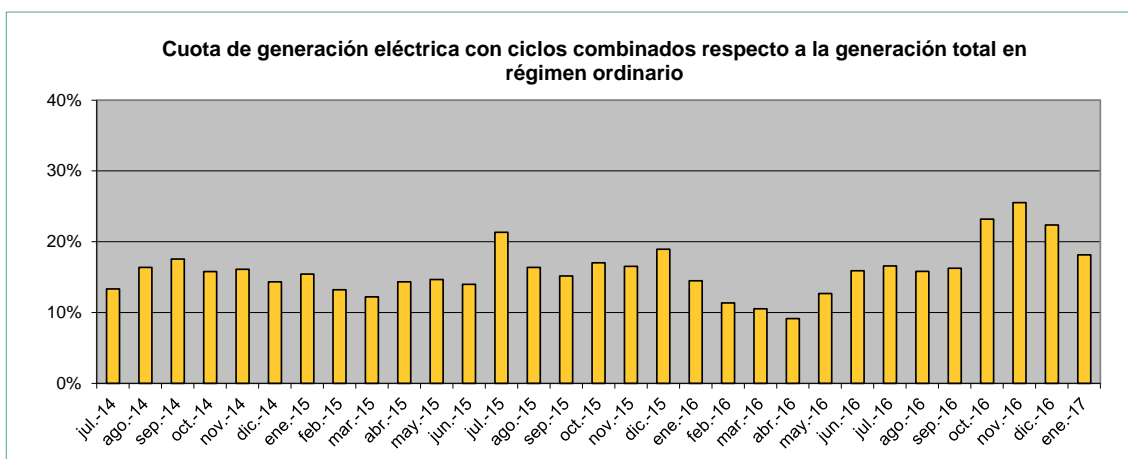
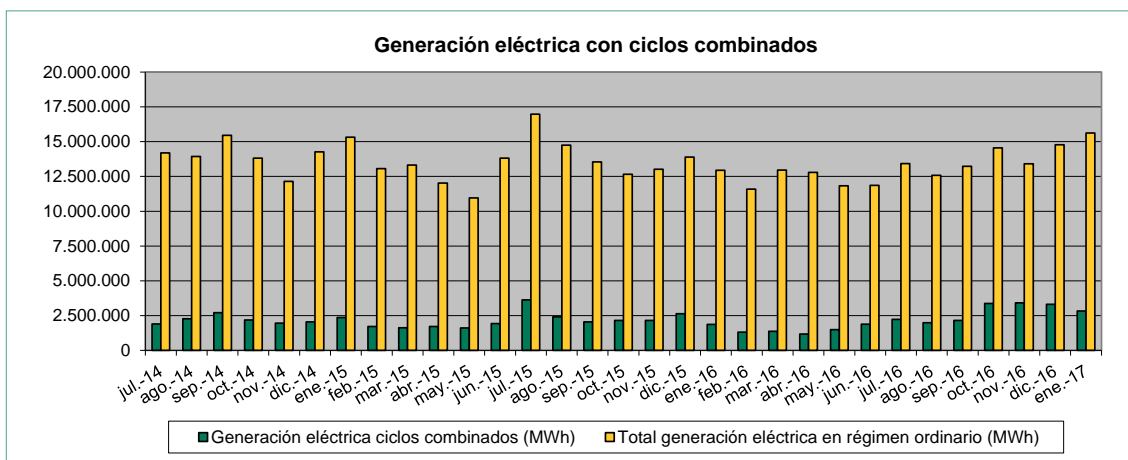


Evolución de la demanda de gas en España

La demanda de gas en enero de 2017 aumentó un 24,3% respecto a la del mismo mes del año pasado, situándose en 38,47 TWh, repartiéndose entre 31,94 TWh para la demanda convencional y 6,53 TWh de demanda para el sector eléctrico.

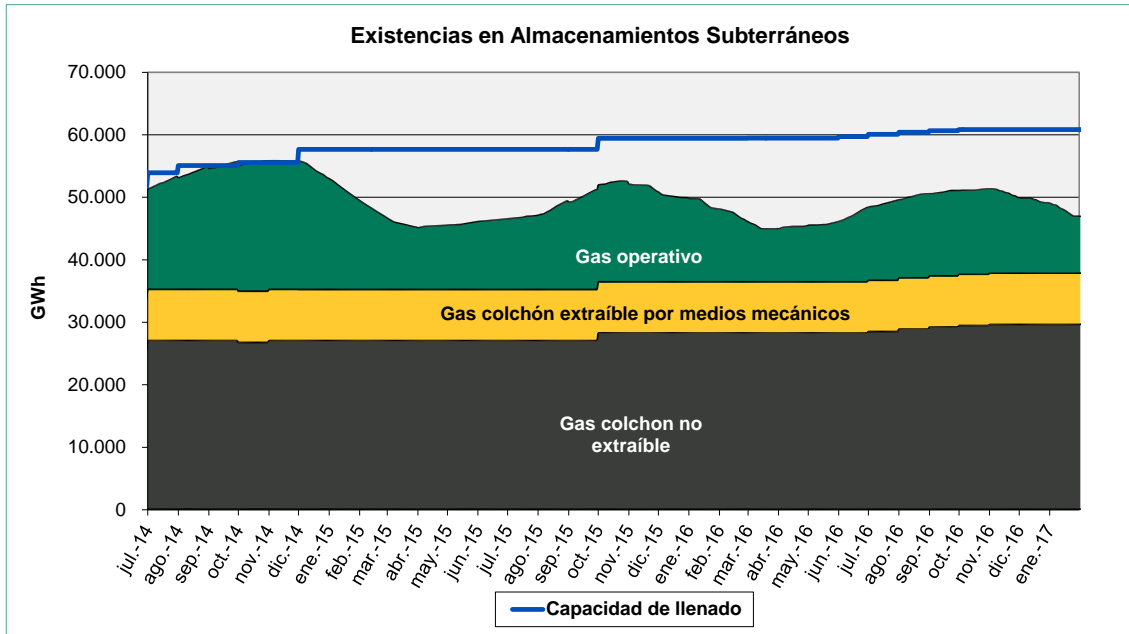


3.2. Demanda de gas para generación eléctrica

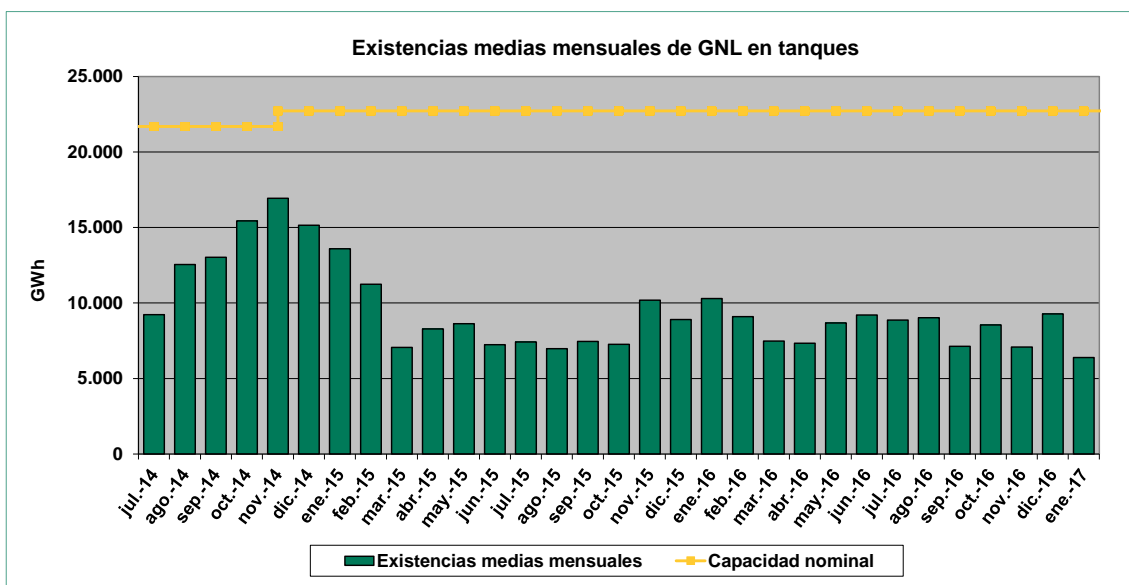


La demanda de gas para el sector eléctrico en enero de 2017 fue de 6,53 TWh, representando el 17,0% de la demanda total de gas, lo que supone un aumento del 42,1% respecto al mismo mes del año anterior, debido principalmente al descenso de generación con hidráulica y eólica, a pesar del aumento de la generación con carbón, y a las temperaturas más frías que el año anterior. En enero de 2017, la cuota de generación en régimen ordinario de los ciclos combinados en el sistema eléctrico español se situó en el 18,1%.

3.3. Niveles de existencias de gas en el sistema gasista

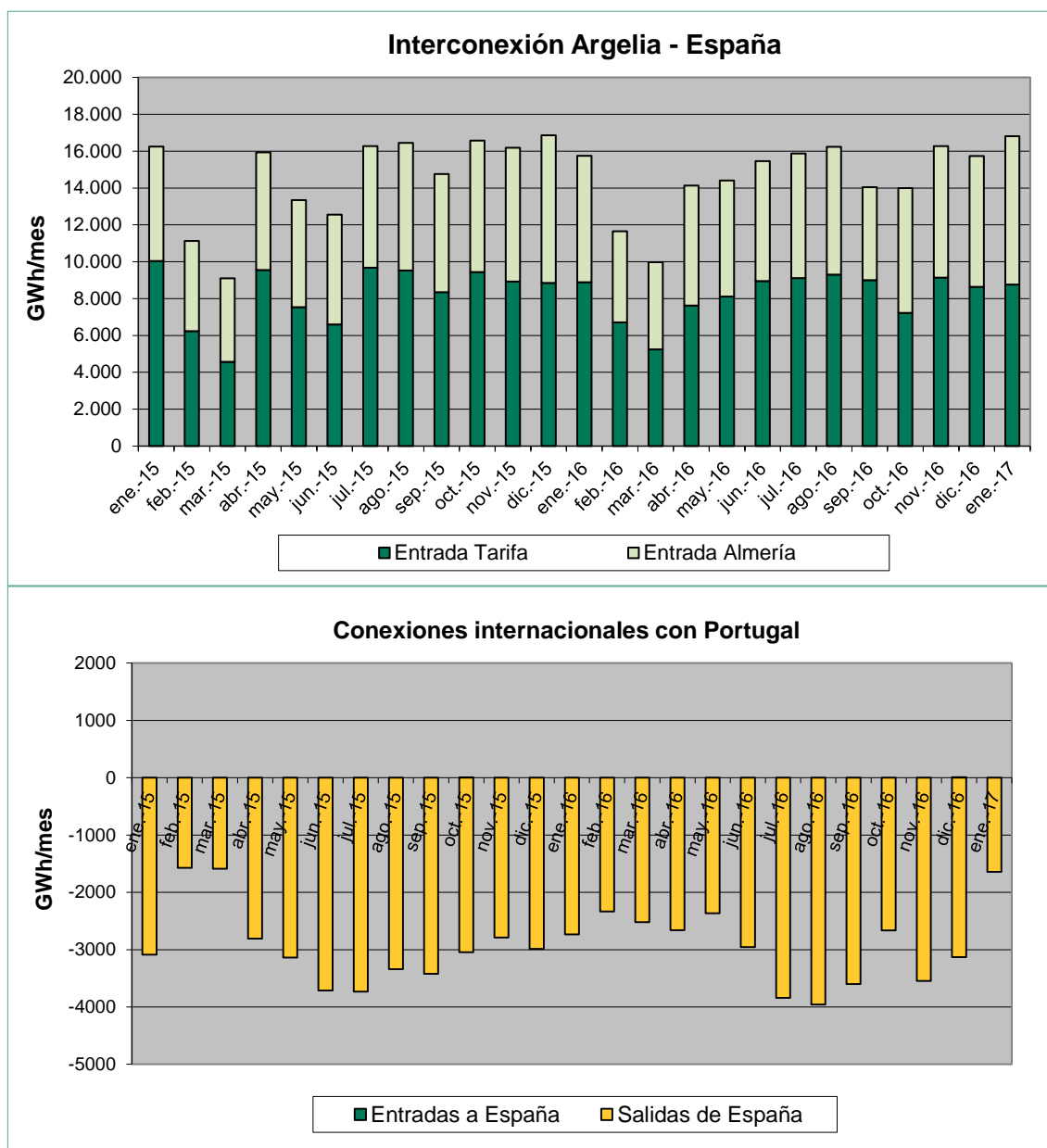


El 4 de noviembre de 2016 se iniciaron las operaciones de extracción de gas de los almacenamientos, que han continuado durante todo el mes de enero. A 31 de enero de 2017, los AASS se encuentran al 55% de su capacidad de llenado, un 2,4% menos que en la misma fecha del año anterior.



A 31 de enero, las existencias de GNL en tanques son del 26% de la capacidad nominal total de las plantas, con una media mensual del 28%.

3.4. Funcionamiento de las interconexiones internacionales Conexiones con Argelia y Portugal



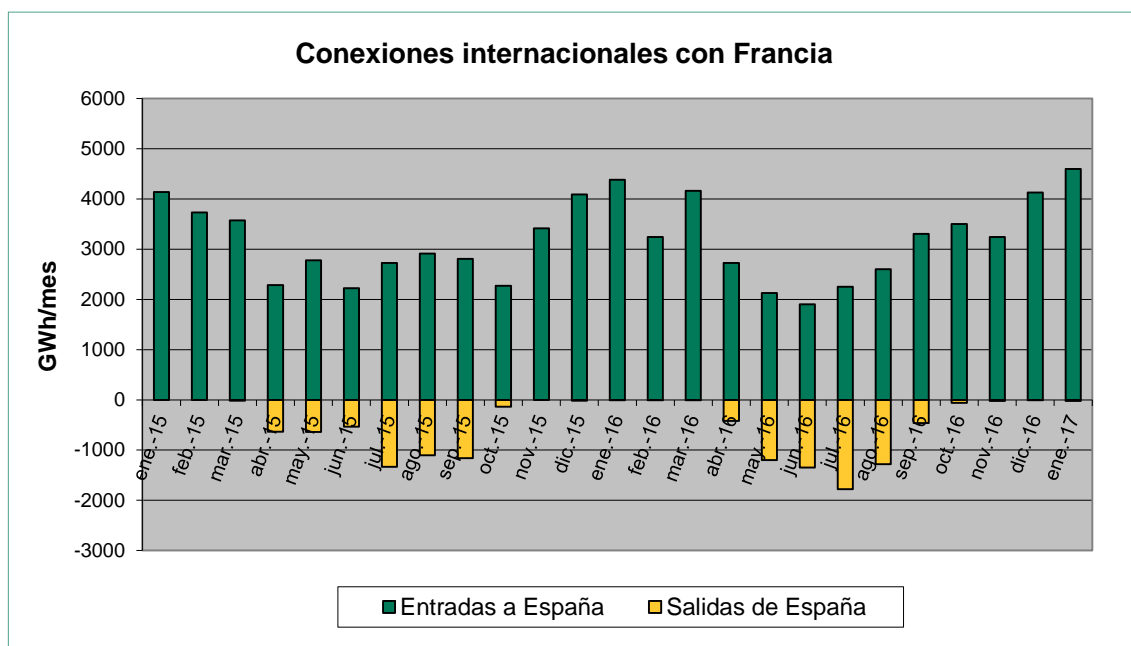
* A partir de enero de 2015 se incluye el tránsito en las salidas de España a Portugal

En enero de 2017, las entradas de gas argelino por Tarifa para el mercado nacional han sido de 8.767 GWh, lo que supone un descenso del 1,4% respecto al mismo mes del año anterior, habiéndose empezado a considerar, a partir del inicio del año 2015, el tránsito a Portugal como entrada por Tarifa. En este mes, las entradas de gas a través del gasoducto Medgaz han alcanzado un volumen de importación de 8.045 GWh, lo que representa un aumento del

17,3% con respecto a enero de 2016. Las importaciones en conjunto desde Argelia vía conexión internacional suman un total de 16.812 GWh, un 6,7% superior al mismo mes del año anterior.

Por otra parte, se ha alcanzado un saldo neto de exportación de 1.643 GWh en las interconexiones con Portugal, un 66,3% menos que el mismo mes del año anterior.

Conexiones con Francia

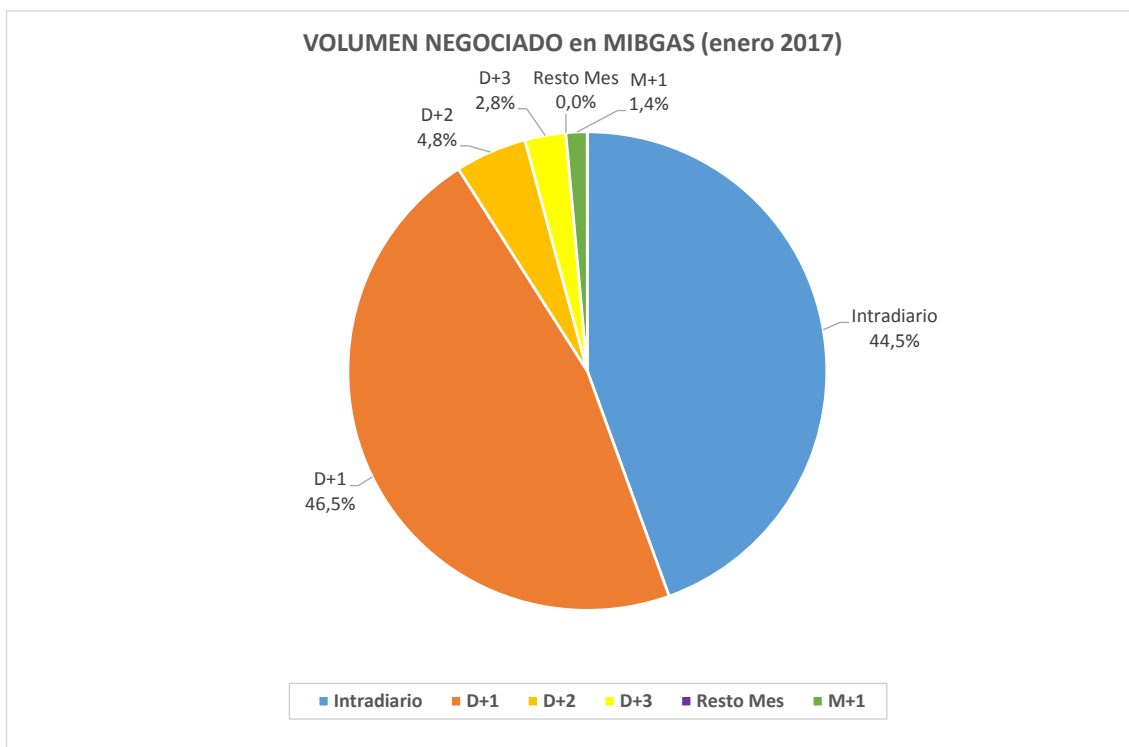


El sentido del flujo de gas en las interconexiones con Francia ha sido de importación, con 4.598 GWh de importación y 21 GWh de exportación. Las importaciones netas han sido un 4,3% superiores a las del mismo mes del año anterior.

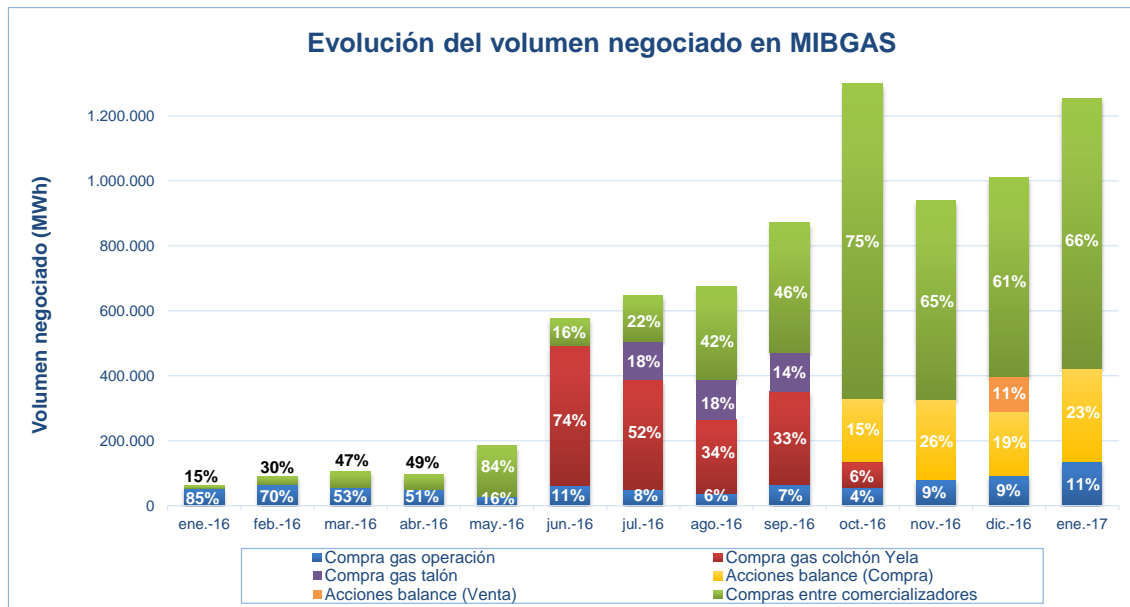
3.5. Volúmenes negociados en el mercado mayorista en España

Volumen negociado en el mercado organizado (MIBGAS)

El volumen negociado en MIBGAS durante el mes de enero fue de **1.254.936 MWh**, de los cuales 557.766 MWh corresponden al producto intradiario (44% del total) y 583.380 MWh al D+1 (46%). Del total negociado durante el mes, 285.818 MWh corresponden a la compra de gas para acciones de balance (23% del total) y 137.730 MWh a la compra de gas operación (11%). En la siguiente gráfica se reflejan los volúmenes negociados de los distintos productos durante el mes, siendo el promedio negociado de 40.482 MWh/día:



En la siguiente gráfica se reflejan los volúmenes negociados mensuales, tanto los realizados por el GTS como por las empresas comercializadoras:



Volumen negociado en transacciones OTC

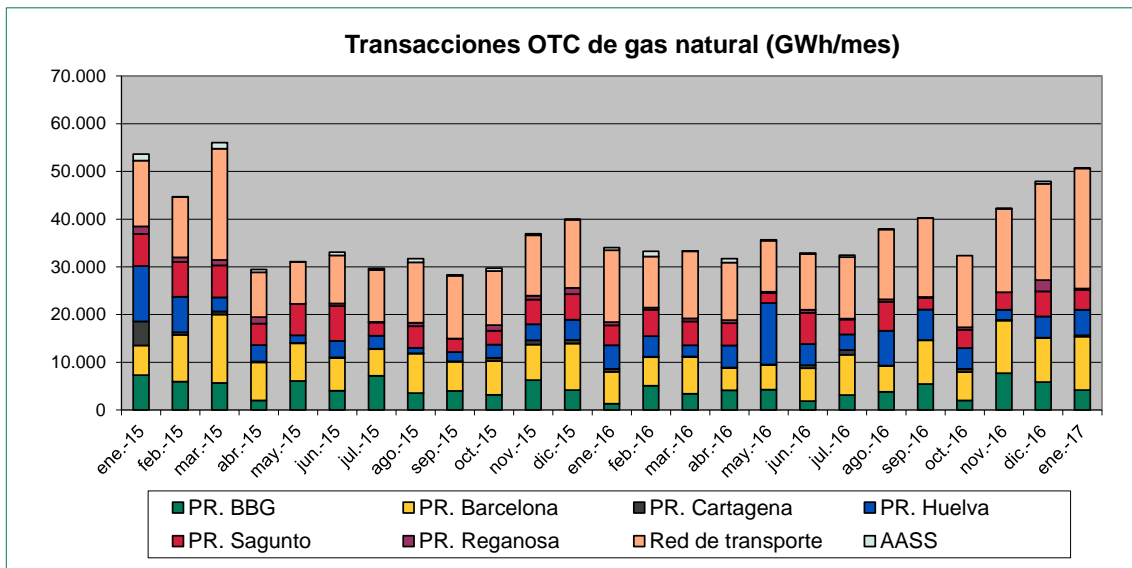
En el sistema gasista español, se producen transacciones de compra-venta de gas entre comercializadores en las plantas de regasificación (6), el punto de balance de los almacenamientos subterráneos y el punto de balance de la red de transporte. El volumen de las transacciones y las contrapartes de las mismas se debe comunicar a través de la plataforma MS-ATR desarrollada por ENAGAS-GTS.

El volumen total negociado en estas transacciones en enero de 2017 asciende a un total de **50,68 TWh**, y corresponde a la suma de la negociación en las plantas de regasificación, centro de gravedad y almacenamientos subterráneos, lo que supone un 131,8% de la demanda en dicho periodo, siendo el número de comercializadores activos de 68.

El número de transacciones realizadas ha aumentado en un 28,8%, pasando de 98.244 operaciones por año móvil en enero de 2016, a 126.240 operaciones en enero de 2017. Desde el mes de abril de 2015 se observa un descenso importante del volumen de las transacciones como consecuencia de la confluencia de precios del GNL asiático con los precios europeos, lo que reduce las operaciones de arbitraje y recarga de buques.

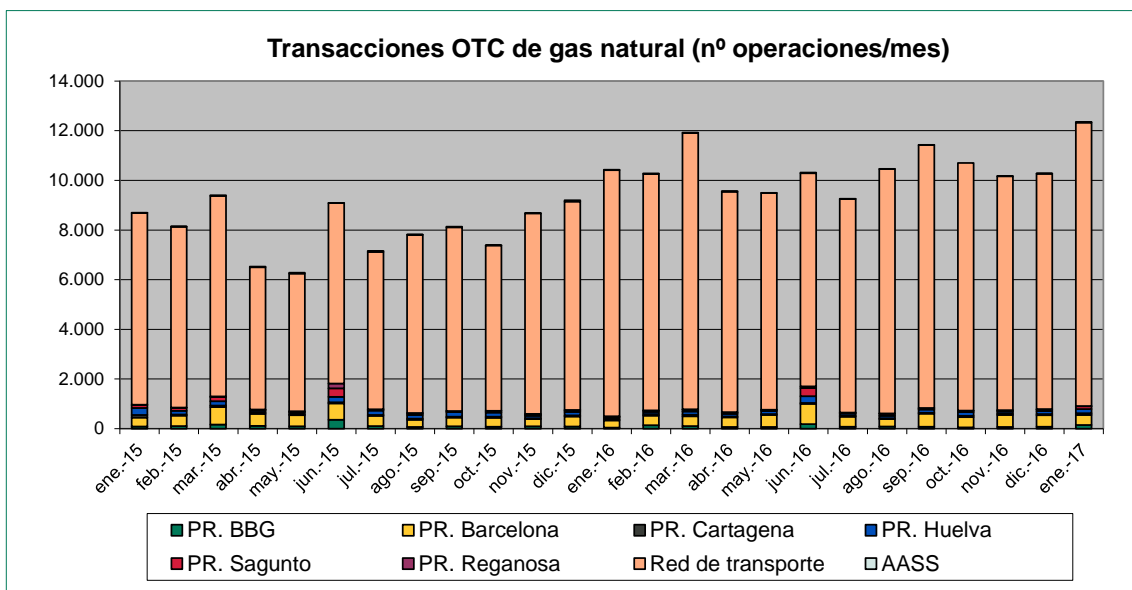
La cantidad total de energía negociada en enero de 2017 ascendió a **50.678 GWh**. El volumen de energía negociado en el mercado es equivalente al 131,8% de la demanda en dicho mes. En el último año, a pesar de haber aumentado el número de operaciones en un 28,5%, el volumen de energía negociado ha aumentado más moderadamente, un 6,1%.

En enero de 2017 el 50,3% del volumen de energía se negoció en las plantas de regasificación, el 49,6% en el punto de balance de la red de transporte, y el 0,1% en los AASS. La cantidad total negociada en el PVB mediante transacciones OTC fue de 25.158 GWh, frente a los 1.255 GWh negociados en el mercado organizado MIBGAS.



Fuente: Sistema MS-ATR de ENAGAS

El número de transacciones en el mercado secundario de gas español, en enero de 2017, ascendió a 12.353 operaciones. Durante este mes, el 7,40% de las operaciones se negociaron en las plantas de regasificación, el 92,40% en la red de transporte y el 0,20% en los AASS.



Fuente: Sistema MS-ATR de ENAGAS

3.6. Hechos relevantes mercado de gas en España. Año 2017

- El 1 de enero de 2017 entró en vigor la **Orden ETU/1977/2016**, de 23 de diciembre, por la que se establecen los **peajes y cánones** asociados al acceso de terceros a las instalaciones gasistas y la retribución de las actividades reguladas para el año 2017.
- La **Resolución de la DGPEM de 29 de diciembre de 2016**, aprueba la **tarifa de último recurso** de gas natural correspondiente al primer trimestre del año 2017 (vigente desde el 1 de enero). El término variable de la tarifas TUR 1 y TUR 2 aumenta un 4,60% y un 5,37% respectivamente, sobre los valores del trimestre anterior, mientras que el término fijo disminuye un 0,69% y un 2,54% respectivamente.

TARIFAS DE ÚLTIMO RECURSO	Término fijo (€/cliente)mes	Término variable c€/kWh
T1: $Q \leq 5.000$ kWh/año	4,31	5,046543
T2: $5.000 < Q \leq 50.000$ kWh/año	8,45	4,359143

Tarifa de último recurso vigente a partir del 1 de enero de 2017

