



Comisión  
Nacional  
de Energía

**Dirección de Gas**

# **INFORME MENSUAL DE SUPERVISIÓN DEL MERCADO MAYORISTA DE GAS**

**Junio 2008**



## INDICE

### **0. HECHOS RELEVANTES**

#### **1. SUPERVISIÓN DEL MERCADO INTERNACIONAL DE GAS**

- Hechos relevantes del mercado internacional de gas
- Evolución de los precios internacionales del gas

#### **2. SUPERVISIÓN DEL MERCADO DE GAS EN ESPAÑA**

- Demanda de gas en España
- Demanda de gas por Mercados
- Demanda de gas para generación eléctrica
- Niveles de existencias de gas en el sistema gasista
- Funcionamiento de las interconexiones y Tránsito internacional
- Mercado secundario de gas
- Tarifas de suministro de gas en España
- Hechos relevantes mercado de gas en España



## HECHOS RELEVANTES. JUNIO 2008

### **La demanda acumulada de gas durante 2008 en España crece un 17,8 %**

La demanda de gas desde enero hasta junio de 2008 muestra un crecimiento del 17,18% con respecto al mismo periodo de 2007, muy por encima de las previsiones.

En el mes de junio, la demanda de gas en el mercado nacional se incrementa en un 8,15% respecto al mismo mes del pasado año, motivado por el aumento de las entregas de gas para el sector eléctrico.

- La demanda convencional experimenta un descenso del 3,09% y la demanda de GNL desde planta satélite un 12,15% respecto a los valores registrados el mismo periodo del pasado año, como consecuencia del paro convocado por la Federación de Asociaciones de Transporte y el efecto puente de la festividad de San Juan.
- La demanda de gas para electricidad se incrementa un 25,38% respecto al mismo periodo del pasado año, motivado fundamentalmente por el descenso de la generación con carbón.
  - La generación eléctrica con carbón acentúa su tendencia decreciente debido al progresivo encarecimiento de su precio, más acusado a medida que avanza el año.
  - La aportación del carbón a la cesta de generación se sitúa en valores mínimos, suponiendo sólo el 10%.

### **Récord de demanda estival de gas**

La demanda estival de gas natural alcanzó el viernes 20 de junio el récord de 1.403 GWh. Con respecto al máximo histórico del verano pasado, de 1.239 GWh, registrado el 19 de julio de 2007, la demanda de gas del pasado viernes supone un incremento del 13%.

### **Récord de entrega de gas para generación eléctrica**

Además, la demanda de gas natural para generación eléctrica alcanzó ese mismo día el máximo histórico de 754 GWh, lo que supera en un 2% al anterior récord de 742 GWh, alcanzado el 14 de diciembre de 2007.

El peso de la aportación de las centrales térmicas de ciclo combinado a la cesta de generación eléctrica alcanzó el 20 de junio 48%, debido, además de al aumento de las temperaturas, a la baja generación eólica y a la disminución significativa de la aportación de las centrales térmicas a carbón.

En el verano de 2005 se demandaron 1.166 GWh/día, en el verano de 2006, 1.231 GWh/día, en el verano de 2007, 1.239 GWh/día y el 20 de junio de éste 2008, 1.403 GWh/día.



## **Subasta de gas talón y de operación para el periodo de julio de 2008 a junio de 2009**

El 12 de junio OMEL realizó la subasta bajo la supervisión de la Comisión Nacional de Energía, de acuerdo a lo establecido en la disposición adicional primera de la Orden ITC/3863/2007 y en la Resolución de 19 de mayo de 2008 de la Secretaría General de Energía, así como en los términos definidos en la Resolución de 2 de junio de 2008 de la Dirección General de Política Energética y Minas.

La subasta se realizó mediante el procedimiento de reloj descendente (se parte de un precio de salida que se reduce progresivamente en sucesivas rondas hasta casar la oferta con la demanda).

La cantidad subastada fue adjudicada a Gas Natural e Iberdrola, en bloques del 5 por ciento del total del gas, que suministrarán en el periodo comprendido entre el 1 de julio de 2008 y el 30 de junio de 2009, suministro que se estima en 1080 GWh.

El gas de operación es aquel consumido en los puntos de entrega de las plantas de regasificación, almacenamientos subterráneos, estaciones de compresión y de regulación y medida.

El gas talón, es aquel que se utiliza para el llenado mínimo de los tanques de las plantas de regasificación, de la red de gasoductos y el que hace de colchón en los almacenamientos subterráneos.

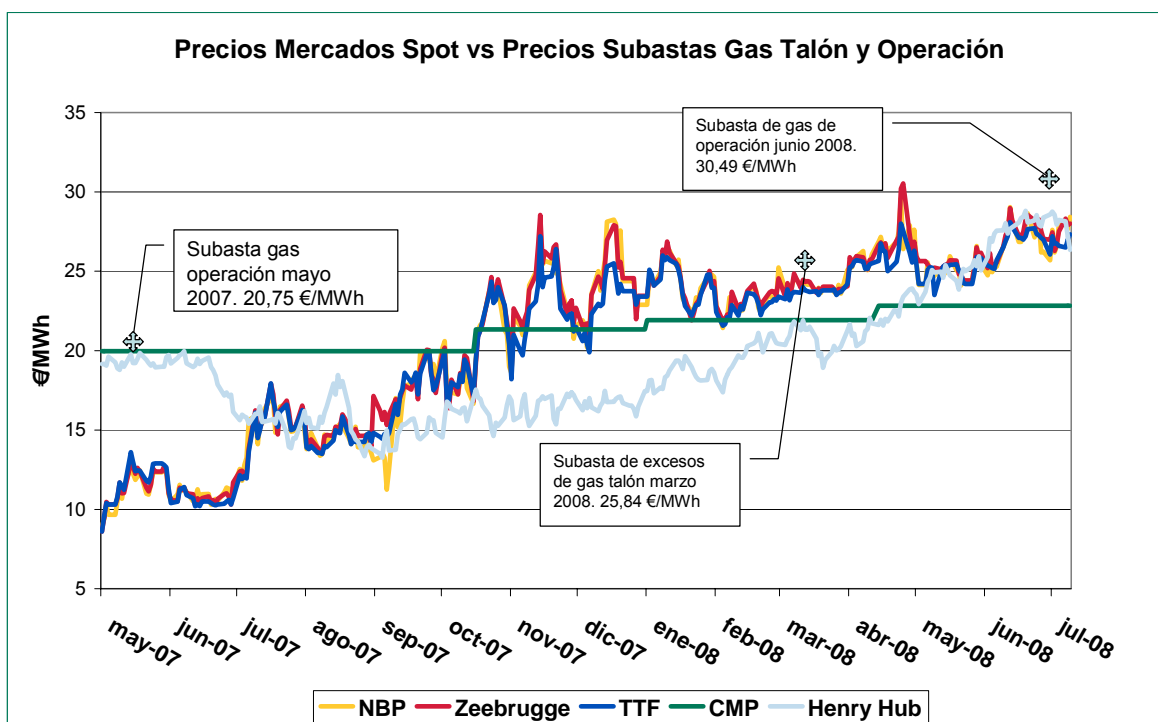
El precio resultante de la subasta fue de 30,49 €/MWh para el mes de julio de 2008, precio que se actualizará en meses sucesivos de acuerdo con la evolución de la cotización del euro/dólar, así como de los precios del barril de crudo Brent.

En comparación con los mercados de referencia internacionales de gas natural, en el día anterior al de la celebración de la subasta, los contratos de futuros de gas con entrega en el mes de julio en el NYMEX- Henry Hub tenían un precio de 27,80 €/MWh, mientras que en el ICE- NBP del Reino Unido marcaba un precio de 30,01 €/MWh.

En comparación con el valor actual del CMP en España, el CMP presenta un valor considerablemente más bajo, 22,83 €/MWh desde el 12 de abril, por la propia configuración de la fórmula, basada en costes medios del aprovisionamiento en los últimos 6 meses, por lo que esta fórmula presenta un retardo para reflejar las variaciones del precio del gas en un entorno de precios crecientes.

En comparación con las subastas de gas realizadas anteriormente, el precio del gas natural resultante de la primera subasta para el gas para llenado y autoconsumos de los transportistas, celebrada el 29 de mayo de 2007, fue de 20,75 €/MWh para el periodo comprendido entre el 1 de julio de 2007 y el 30 de junio de 2008. El 26 de marzo de 2008 tuvo lugar la subasta destinada a la venta de los excesos de gas de operación y gas talón comprado en la subasta de mayo de 2007, que se cerró con un precio de 25,84 €/MWh.

En el cuadro siguiente se muestra la comparativa con la evolución de los precios en los mercados internacionales de gas, así como los resultados de las tres subastas realizadas hasta el momento en España.



### Fusión de Gaz de France y Suez

El proyecto de **fusión de Gaz de France y de Suez** recibió, en junio, el visto bueno de los Consejos de Administración de las dos empresas, y la fusión fue aprobada por la junta de accionistas de ambas empresas el 16 de julio. El nuevo grupo tiene previsto comenzar a cotizar, con la denominación **GDF Suez**, el día 22 de julio.

Con una capitalización prevista en torno a 90.000 millones de euros, GDF - Suez se situará entre los principales grupos energéticos europeos, igualando a EdF, y superando a la alemana EON. El estado francés será el primer accionista del nuevo grupo energético, con un 35,6 % del capital.

### Tarifas de suministro de GLP por canalización vigentes desde el 17 de junio de 2008

La tarifa ha sido actualizada por la Resolución del 4 de junio de 2008, de la Dirección General de Política Energética y Minas, por la que se hacen públicos los nuevos precios de venta, antes de impuestos, de los gases licuados del petróleo por canalización aplicándose dichos precios desde el 17 de junio de 2008.

GASES LICUADOS DEL PETRÓLEO	Término fijo	Término variable
	c€/mes	c€/Kg
GLP por canalización a usuarios finales	128,6166	91,3451



GLP a granel a empresas distribuidoras de GLPs por canalización	-	79,4762
---	---	---------

*Precios de venta de los GLP por canalización según la Resolución del 4 de junio de 2008, vigentes a partir del 17 de junio de 2008*

Con respecto al precio anterior, el término variable de los gases licuados por canalización aumenta un 6,07%, manteniéndose el término fijo invariable, y el gas a granel para empresas distribuidoras de GLP por canalización aumenta en un 7,04%.

### **Aumento de precios en los mercados internacionales de gas**

En Estados Unidos se produce una subida en los precios del gas natural cotizado en el Henry Hub en junio, que han promediado 12,69 \$/MMBtu, frente a los 11,29 \$/MMBtu en mayo (27,83 €/MWh frente a 24,74 €/MWh, respectivamente).

Los mercados spot de gas del Reino Unido, Bélgica y Holanda, fuertemente interconectados, muestran una notable convergencia de precios. Los precios del NBP han promediado 26,78 €/MWh en junio, frente a los 24,98 €/MWh en mayo; valores similares a los de los mercados spot de gas de Bélgica (26,77 €/MWh) y Holanda (26,75 €/MWh).

Se produce por lo tanto un aumento de precios en los mercados internacionales de gas. Además, continúa la convergencia de precios en la Cuenca Atlántica, entre los precios del Henry-Hub y los principales indicadores europeos.

La tendencia creciente del precio del petróleo continúa en junio de 2008 como consecuencia de la tradicional inestabilidad política de las regiones productoras de crudo, el imparable aumento del consumo de las economías emergentes, además de la depreciación del dólar, llevando esto a alcanzar varios máximos históricos durante todo el mes. El máximo histórico fue el 27 de junio con 139,10 \$/barril. La cotización media del Brent para el mes de abril ha alcanzado los 132,44 \$/barril.



Comisión  
Nacional  
de Energía

# **SUPERVISIÓN DEL MERCADO INTERNACIONAL DE GAS**

## HECHOS RELEVANTES DEL MERCADO INTERNACIONAL DE GAS. JUNIO 2008

### EMPRESAS

- El proyecto de **fusión de Gaz de France y de Suez** recibió, en junio, el visto bueno de los Consejos de Administración de las dos empresas, y la fusión fue aprobada por la junta de accionistas de ambas empresas el 16 de julio. El nuevo grupo tiene previsto comenzar a cotizar, con la denominación **GDF Suez**, el día 22 de julio.

Con una capitalización prevista en torno a 90.000 millones de euros, GDF - Suez se situará entre los principales grupos energéticos europeos, igualando a EdF, y superando a la alemana EON. El estado francés será el primer accionista del nuevo grupo energético, con un 35,6 % del capital.

### GASODUCTOS INTERNACIONALES.

- Desde el 30 de junio hasta el 3 de agosto estará **interrumpido el flujo de gas** a través de **la Conexión Internacional de Larrau** (Navarra), debido a una operación de mantenimiento e instalación de nuevos instrumentos de medición en la Estación de Compresión de Mont y en la unidad de medida de frontera del transportista Total Infraestructures Gaz de France. Como consecuencia de esta operación de mantenimiento, la capacidad de inyección en los almacenamientos subterráneos españoles queda limitada a un total de 60 GWh/día.

### PLANTAS DE GNL

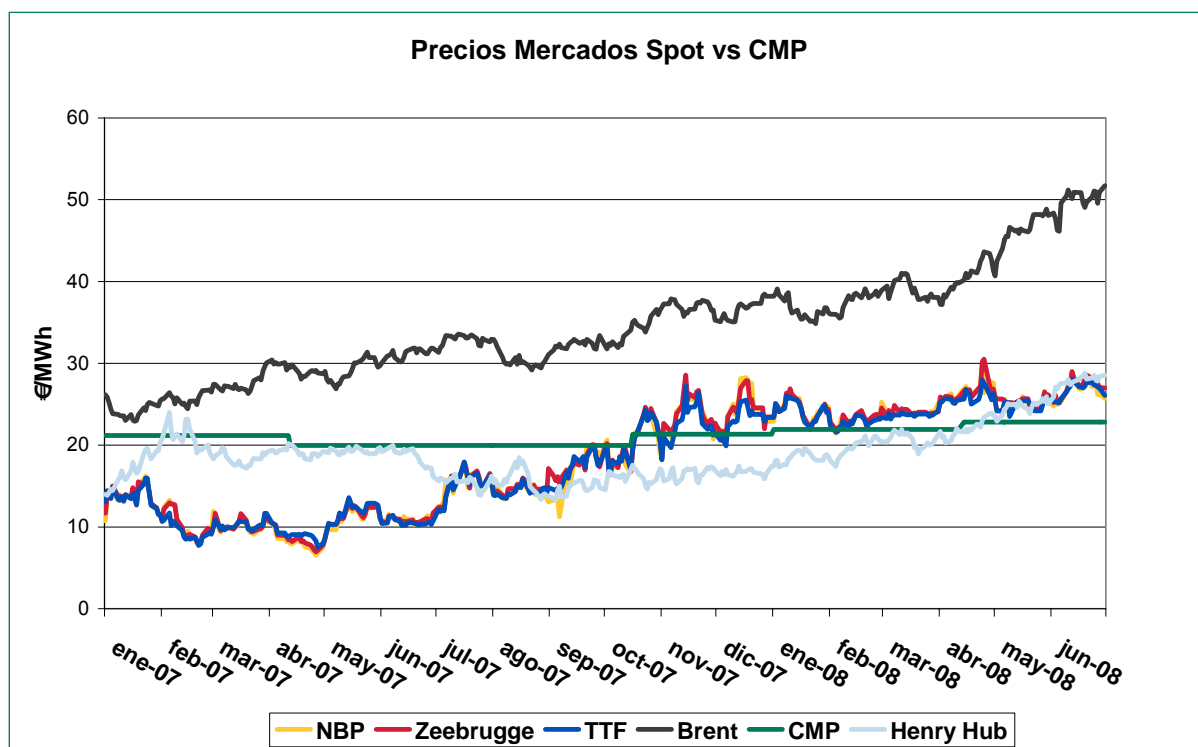
- **Iberdrola** y la empresa noruega **Gasnor** firman un contrato para el suministro de gas natural licuado. Según los términos del acuerdo, IBERDROLA entregará el gas en la regasificadora de Huelva, en la que Gasnor lo recogerá con un nuevo buque de 7.500 m<sup>3</sup> de capacidad, que se prevé que esté operativo a partir de la primera mitad de 2009. Este contrato permitirá a Gasnor el suministro, por vía marítima, a varias plantas satélite de GNL en poblaciones de la costa noruega.
- El 9 de junio la compañía Excelerate anunció la descarga del primer suministro de GNL desde el buque Excelerate a la **nueva terminal en Bahía Blanca, Argentina**, a 643 kilómetros al sur de Buenos Aires. Argentina se convierte en el primer país de Suramérica en recibir un cargamento de GNL. La terminal consiste en una unidad de regasificación y almacenamiento flotante (FSRU) anclada en el puerto (una adaptación del buque metanero Excelsior), lo que ha permitido su construcción en menos de un año, un tiempo record. Esta instalación permitirá asegurar el suministro de gas en Argentina en el invierno austral

Por su parte, en Brasil se está finalizando los trabajos para la conexión de una terminal de regasificación flotante, en Pecem, en el estado de Ceará en el mes de junio. La segunda terminal flotante, en Río de Janeiro, entrará en la segunda mitad de 2008.

- **Argelia** declaró el 13 de junio una fuerza mayor en sus instalaciones de licuación, cancelando 7 cargamentos spot.



## EVOLUCIÓN DE LOS PRECIOS INTERNACIONALES DEL GAS



**NBP** (National Balancing Point): precio del gas en el mercado spot del Reino Unido

**Zeebrugge**: precio del gas en el mercado a corto plazo de Bélgica

**TTF** (Title Transfer Facility): precio del gas en el mercado spot de Holanda

**CMP**: Coste de la Materia Prima para el mercado a tarifa en España, en posición CIF

**HH** (Henry Hub): precio del gas en el mercado spot de Estados Unidos

**Brent**: cotización del crudo Brent

A efectos comparativos, todos los precios se muestran en €/MWh

Los mercados spot de gas del Reino Unido, Bélgica y Holanda, fuertemente interconectados, muestran una notable convergencia de precios. Los precios del NBP han promediado 26,78 €/MWh en junio, frente a los 24,98 €/MWh en mayo; valores similares a los de los mercados spot de gas de Bélgica (26,77 €/MWh) y Holanda (26,75 €/MWh).

Sin embargo, estos precios de mercado spot son sólo una referencia en el resto del continente (Francia, Alemania), donde los precios del gas se forman a partir de contratos a largo plazo con las compañías nacionales de los países productores (Gazprom, Sonatrach y Statoil), ligados a la evolución de los precios de una cesta de productos petrolíferos. Así ocurre también con la evolución del Coste de Materia Prima (CMP) en España, que es el índice utilizado en el cálculo de las tarifas de gas reguladas.



En Estados Unidos se produce una subida en los precios del gas natural cotizado en el Henry Hub en junio, que han promediado 12,69 \$/MMBtu, frente a los 11,29 \$/MMBtu en mayo (27,83 €/MWh frente a 24,74 €/MWh, respectivamente).

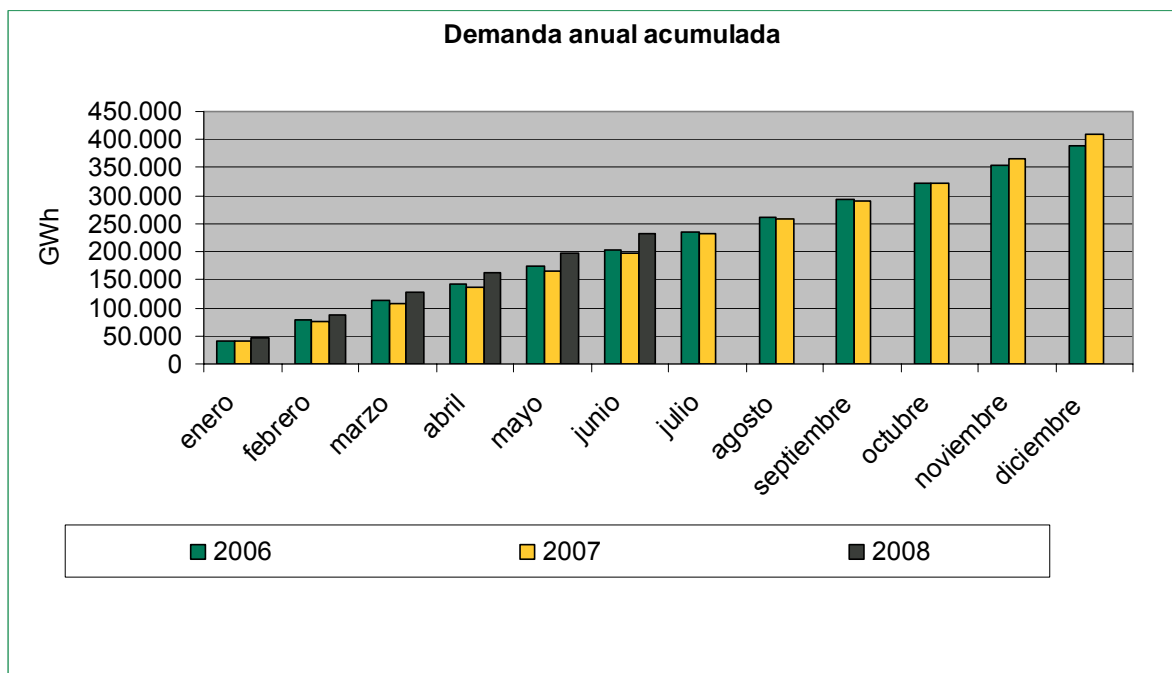
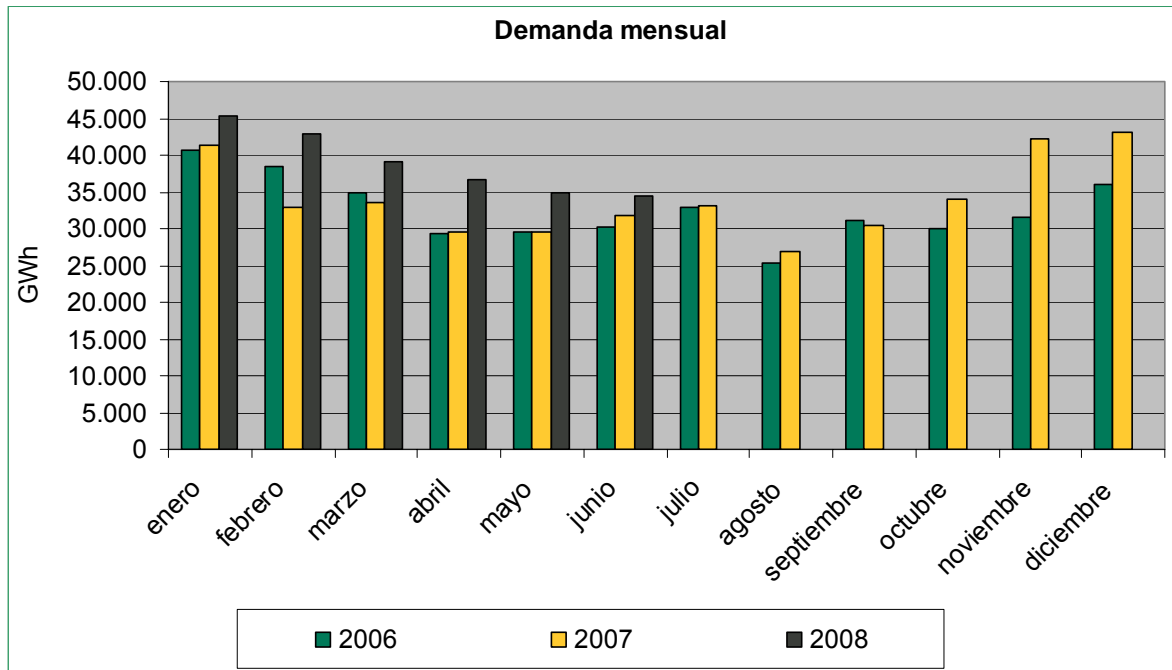
La tendencia creciente del precio del petróleo continúa en junio de 2008 como consecuencia de la tradicional inestabilidad política de las regiones productoras de crudo, el imparable aumento del consumo de las economías emergentes, además de la depreciación del dólar, llevando esto a alcanzar varios máximos históricos durante todo el mes. El máximo histórico fue el 27 de junio con 139,10 \$/barril. La cotización media del Brent para el mes de junio ha alcanzado los 132,44 \$/barril.

En la fórmula que rige la evolución del CMP en España, la revalorización del euro frente al dólar compensa en gran medida los incrementos en el precio del crudo experimentados a lo largo de los últimos meses. El 12 de abril de 2008 el CMP en España experimentó una subida del 4,14%, situándose en 22,83 €/MWh.



Comisión  
Nacional  
de Energía

# **SUPERVISIÓN DEL MERCADO DE GAS EN ESPAÑA**



## **Evolución de la demanda de gas en España. Año 2008**

La demanda de gas desde enero hasta junio de 2008 muestra un crecimiento del 17,18% con respecto al mismo periodo del año anterior, muy por encima de las previsiones.

- La demanda total se eleva a unos 233 TWh desde enero hasta junio de 2008.
- El sector de la generación eléctrica en plantas ha sido el protagonista principal de este aumento de la demanda, con un incremento del 63,42% respecto al mismo periodo de 2007. En este período y en cada uno de los meses del mismo, por primera vez el gas natural ha sido la energía primaria más utilizada en España en la generación eléctrica.
- La demanda convencional durante este periodo ha decrecido de forma modesta un 0,13 % respecto del mismo periodo de 2007.
- Alrededor del 92% de gas suministrado en este período lo ha sido por las empresas comercializadoras fuera de tarifa.

En el mes de junio, la demanda de gas en el mercado nacional se incrementa en un 8,15% respecto al mismo mes del pasado año, motivado principalmente por el aumento de las entregas de gas para el sector eléctrico.

- La demanda convencional experimenta un descenso del 3,09%, y la demanda de GNL desde planta satélite un 12,15%, respecto a los valores registrados el mismo período del pasado año, como consecuencia del paro convocado por la Federación de Asociaciones de Transporte y el efecto puente de la festividad de San Juan.
- La demanda de gas para electricidad se incrementa un 25,38% respecto al mismo periodo del pasado año, motivado fundamentalmente por el descenso de la generación con carbón.
  - La generación eléctrica con carbón acentúa su tendencia decreciente debido al progresivo encarecimiento de su precio, más acusado a medida que avanza el año.
  - La aportación del carbón a la cesta de generación se sitúa en valores mínimos, suponiendo sólo el 10%.

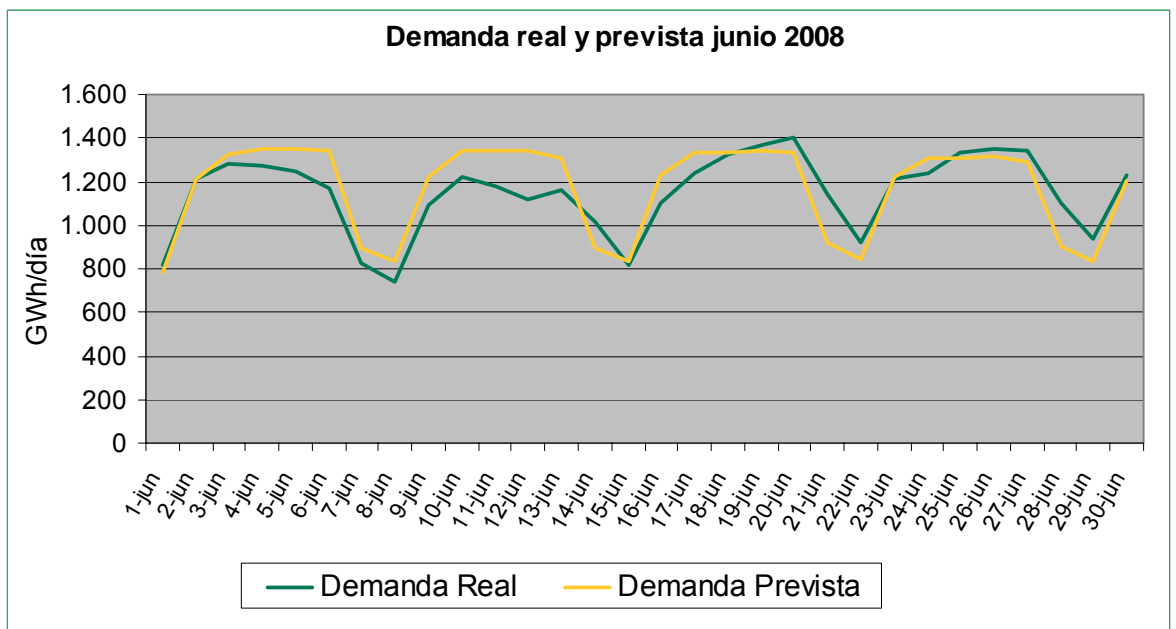
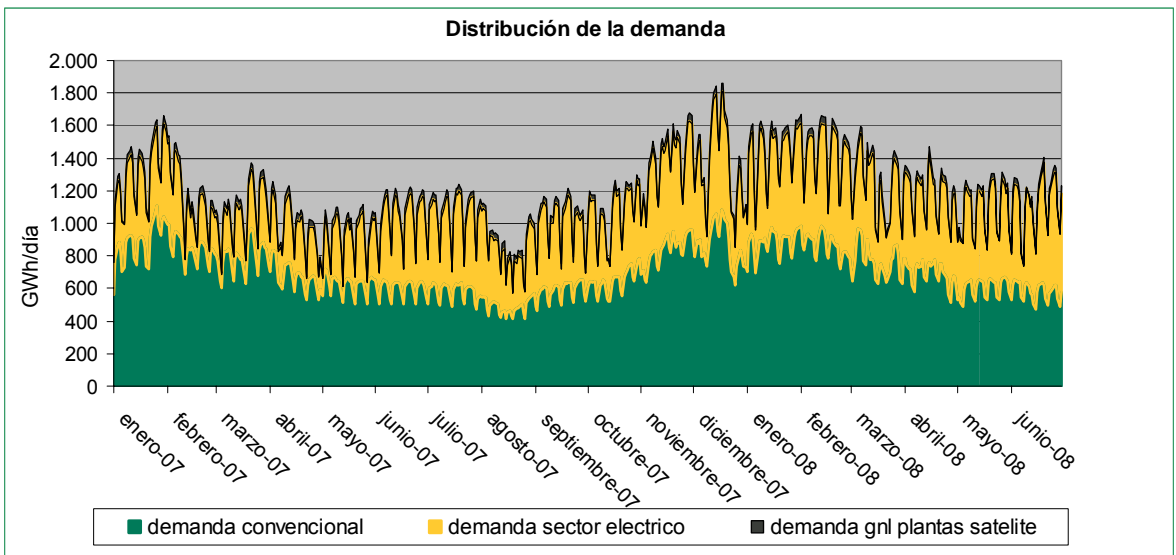
La demanda estival de gas natural alcanzó el viernes 20 de junio el récord de 1.403 GWh. Con respecto al máximo histórico del verano pasado, de 1.239 GWh, registrado el 19 de julio de 2007, la demanda de gas del pasado viernes supone un incremento del 13%.

Además, la demanda de gas natural para generación eléctrica alcanzó ese mismo día el máximo histórico de 754 GWh, lo que supera en un 2% al anterior récord de 742 GWh, alcanzado el 14 de diciembre de 2007.

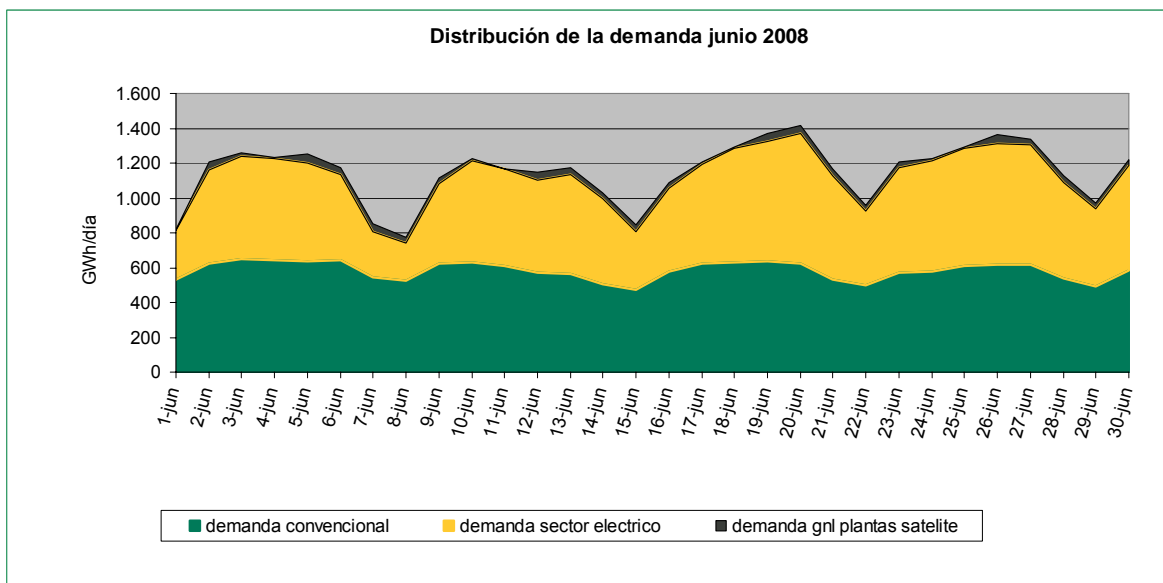
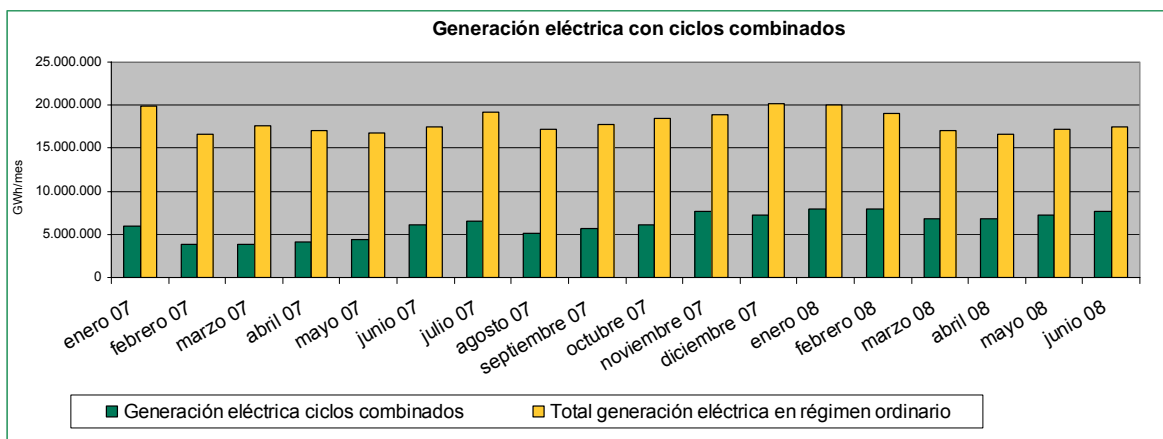
El peso de la aportación de las centrales térmicas de ciclo combinado a la cesta de generación eléctrica alcanzó el 20 de junio 48%, debido, además de al aumento de las temperaturas, a la baja generación eólica y a la disminución significativa de la aportación de las centrales térmicas a carbón.

En el verano de 2005 se demandaron 1.166 GWh/día, en el verano de 2006, 1.231 GWh/día, en el verano de 2007, 1.239 GWh/día y el 20 de junio de éste 2008, 1.403 GWh/día.

## DEMANDA DE GAS



## DEMANDA DE GAS POR MERCADOS



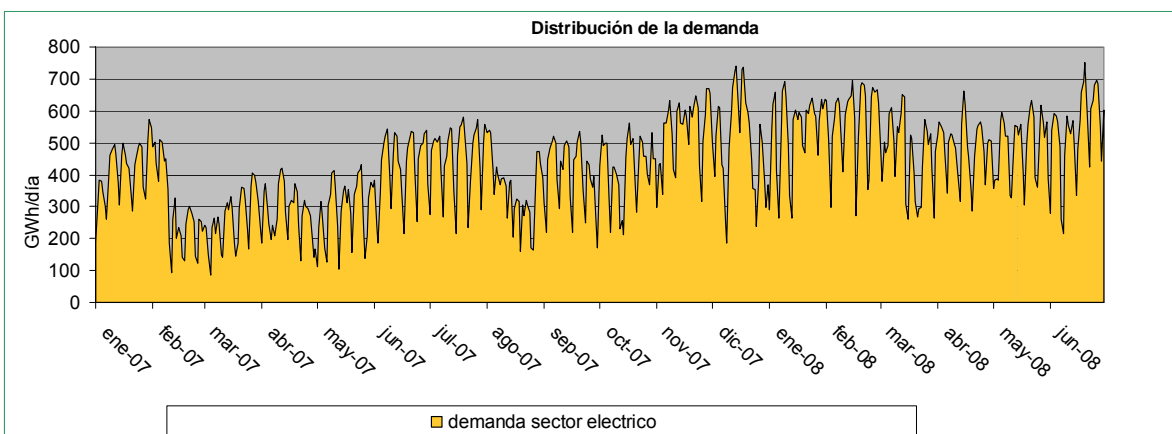
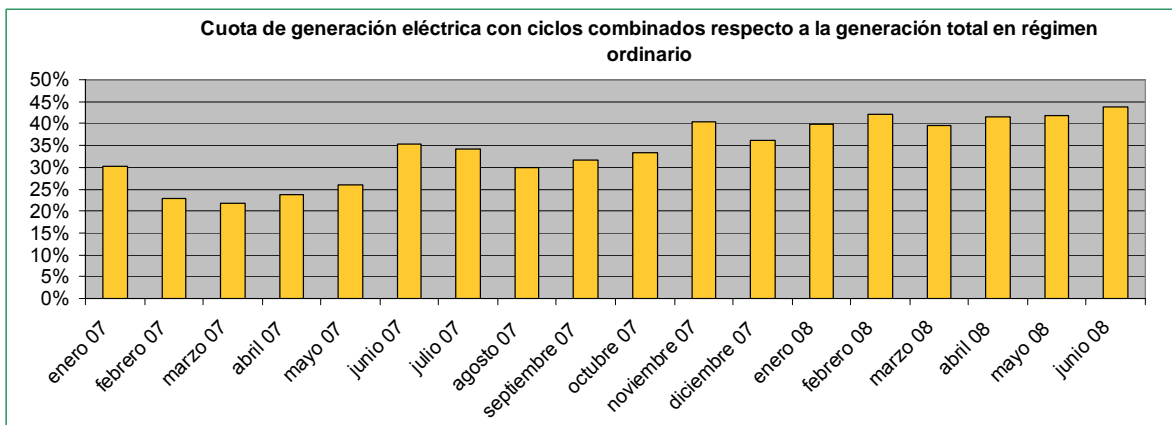
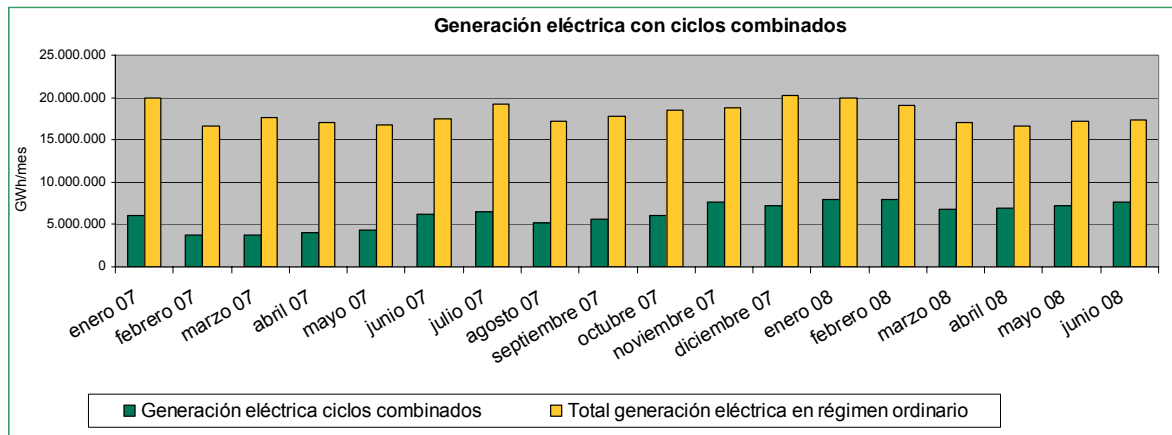
### Evolución de la demanda de gas por mercados

La demanda del mercado liberalizado fue de 33.419 GWh en junio, lo que supone el 97,14% del consumo mensual.

La demanda del mercado regulado durante el mes de junio (984 GWh) disminuyó respecto al consumo a tarifa registrado el mes anterior como consecuencia de la estacionalidad de estos consumidores. El mercado regulado representó en junio únicamente el 2,86% del mercado total en términos de volumen de gas. Esto se debe al proceso de desaparición de las tarifas reguladas para grandes y medianos clientes. Sólo persisten las tarifas reguladas del grupo 3, para el mercado doméstico, caracterizado por su comportamiento estacional (consumo muy bajo en verano y alto en invierno).

La demanda total para generación eléctrica supuso en abril 16.114 GWh, representando el 46,84% de la demanda total de gas.

## DEMANDA DE GAS PARA GENERACIÓN ELÉCTRICA

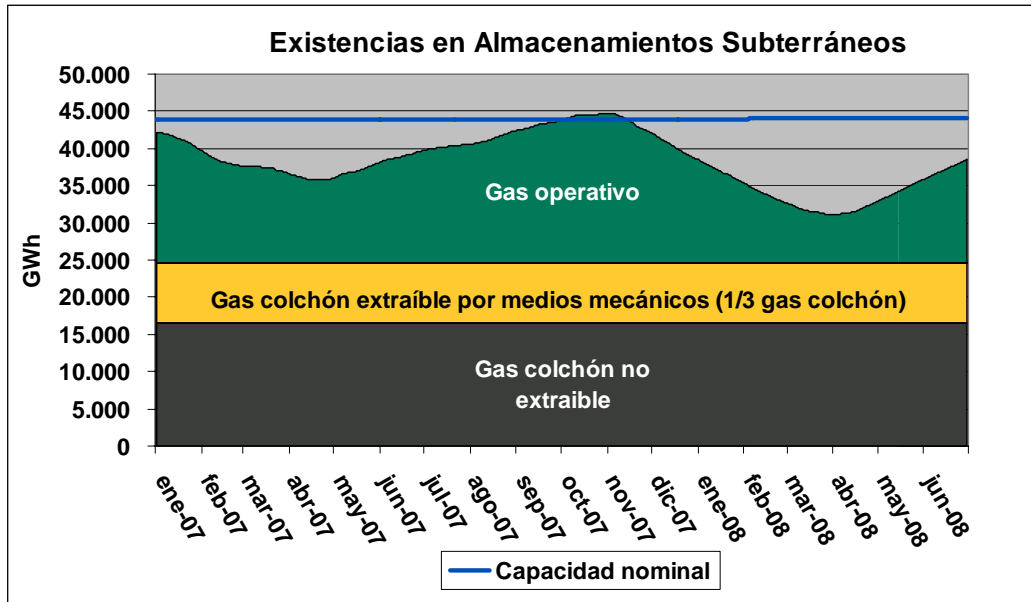


La cuota de generación en régimen ordinario de los ciclos combinados en el sistema eléctrico español se situó en el 43,65% para junio de 2008. Los ciclos combinados se posicionan como fuente principal de la cesta de generación.

La demanda de gas en junio de 2008 para electricidad se incrementó en un 25,38% respecto al mismo periodo del pasado año, motivado fundamentalmente por el descenso de la generación con carbón.

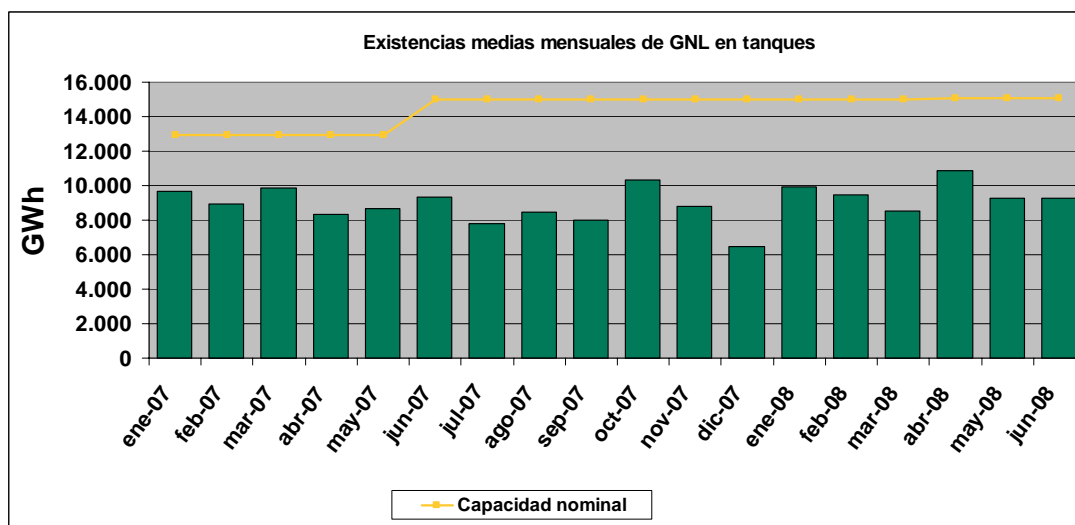


## NIVELES DE EXISTENCIAS DE GAS



La presente campaña invernal dio comienzo en noviembre de 2007, con los almacenamientos subterráneos llenos al 100%. El día 2 de abril comenzó la inyección de gas de los almacenamientos subterráneos. A 30 de junio de 2008, los AASS se encuentran llenos al 80 % del volumen de gas operativo (gas colchón extraíble incluido).

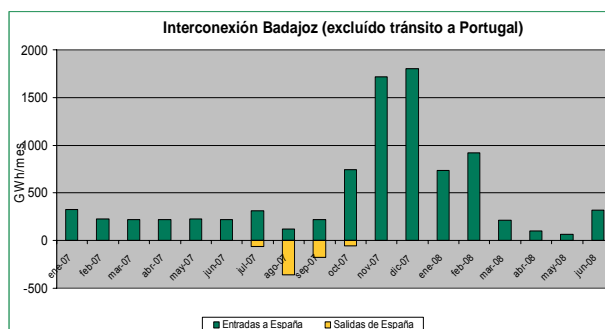
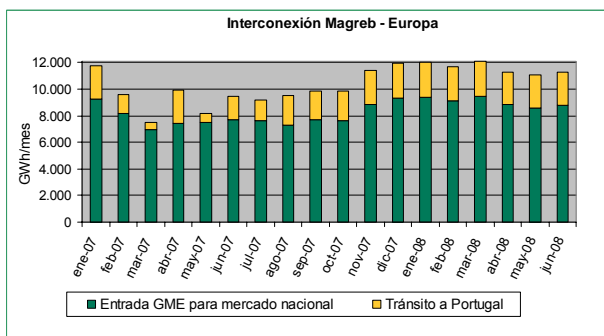
Las existencias de gas en los almacenamientos españoles son inferiores a las del mismo mes de 2007 (un 80% frente a un 85%).



A 30 de mayo, las existencias de GNL en tanques son del 69% de la capacidad nominal total de las plantas, con una media mensual del 68%.

## FUNCIONAMIENTO DE LAS INTERCONEXIONES Y TRÁNSITO INTERNACIONAL

### Conexiones con el Magreb y Portugal

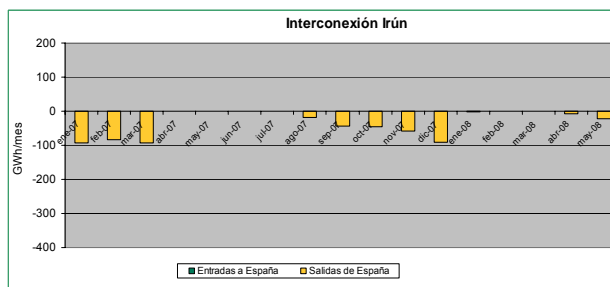
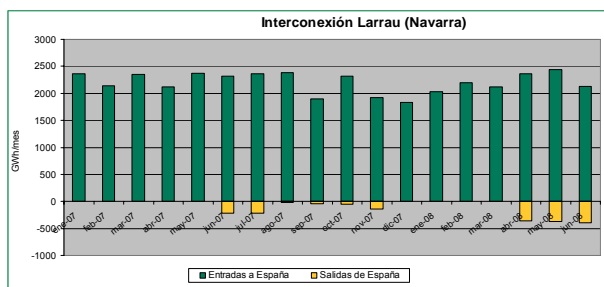


En junio de 2008 las entradas de gas argelino por Tarifa para el mercado nacional han sido de 8.787 GWh, lo que supone un incremento del 13,75% respecto al mismo periodo del año anterior.

El tránsito de gas argelino hacia Portugal en junio de 2008 ha sido de 2.495 GWh, cantidad notablemente superior a la del mismo periodo del año anterior (en junio de 2007 el tránsito de gas argelino hacia Portugal fue de 1.730 GWh).

Por otra parte, se observa que en la interconexión de Badajoz se produce un ligero aumento de las importaciones a España desde Portugal respecto a los tres meses anteriores. El flujo dominante en la interconexión continúa siendo de España hacia Portugal, al incluir el tránsito de gas del Magreb hacia Portugal.

### Conexiones con Francia



El saldo neto de la interconexión de Larrau es de importación. En junio de 2008 el saldo neto de gas natural de entrada a España por la interconexión de Larrau asciende a 1.732 GWh, lo que supone una disminución del 17,49% respecto al mismo periodo del año anterior.

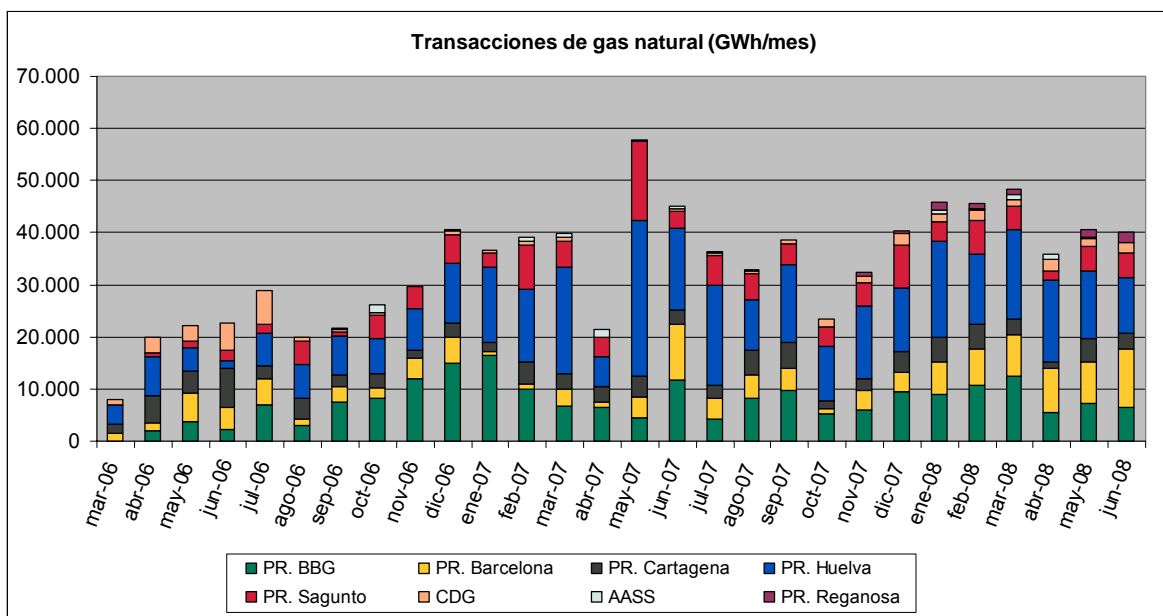
En junio de 2008, la interconexión de Irún ha funcionado exportando gas a Francia con 26 GWh. Es el tercer mes en 2008 en el que se producen movimientos de gas en dicha interconexión y, al igual que en 2007, el sentido del flujo ha sido de exportación.

## MERCADO SECUNDARIO DE GAS EN ESPAÑA

El volumen de gas negociado por los comercializadores en el mercado diario OTC en el sistema gasista español ha experimentado un incremento muy significativo, y sirve de reflejo a la evolución positiva del modelo de liberalización.

- A través de la plataforma informática MS-ATR desarrollada por ENAGAS, los comercializadores pueden intercambiar el gas introducido en el sistema gasista español, mediante acuerdos bilaterales entre comercializadores.
- Los principales puntos de compra – venta de gas son las plantas de regasificación y el punto de balance de la red de transporte.
- El volumen de gas intercambiado en este mercado ya supera al consumo de gas, lo que sitúa al mercado OTC español entre los más activos de Europa.

El número de comercializadores activos en el mercado es de 20.

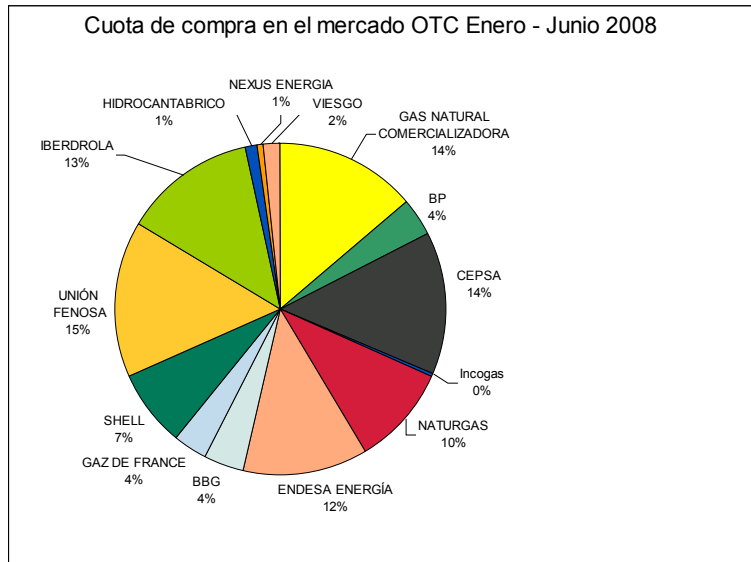


Fuente: Sistema MS-ATR de ENAGAS

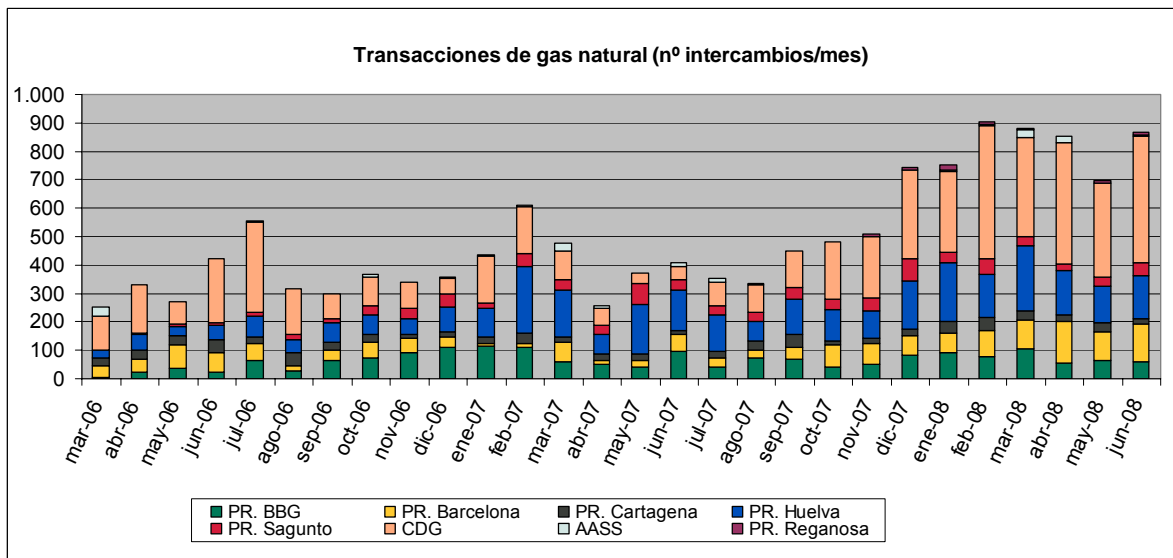
La cantidad total de energía negociada en junio de 2008 ascendió a 40.224 GWh. El volumen de energía negociado en el mercado es un 16,92% superior a la demanda en dicho mes.

Durante el mes de junio de 2008 se negoció el 95,01% del volumen de energía en las plantas de regasificación, mientras que en el centro de gravedad se negoció el 4,93%, y en los almacenamientos subterráneos el 0,06% restante.

En la siguiente figura se muestran las cuotas del volumen negociado de gas desde enero hasta junio de 2008 en el mercado OTC español. Dicho volumen asciende a un total de 256.426 GWh, y corresponde a la suma de la negociación en las plantas de regasificación, centro de gravedad y almacenamientos subterráneos. El Comercializador más activo es Unión Fenosa, con una cuota del 15 %.



Fuente: Sistema MS-ATR de ENAGAS



Fuente: Sistema MS-ATR de ENAGAS

El número de transacciones en el mercado secundario de gas español, en mayo de 2008, ascendió a 699 operaciones.

Durante el mes de mayo de 2008, el 48,22% de las operaciones se negociaron en las plantas de regasificación, mientras que en el centro de gravedad se negoció el 51,44%, y en los AASS el 0,35% restante.

El número de comercializadores con licencia asciende a 30.

## TARIFAS DE SUMINISTRO DE GAS NATURAL

Las únicas tarifas vigentes son las tarifas del Grupo 3 hasta el 30 de junio de 2008, además de la tarifa de materia prima.

La tarifa de materia prima fue modificada por la Resolución de 26 de noviembre de 2007, por la que se hacen públicos los nuevos precios de venta de gas natural para uso como materia prima, fijando el precio de la venta del mismo en 2,3199 c€/kWh, lo que representa una subida del 5,7%, y sitúa su precio por encima del precio de materia prima.

### Tarifas del Grupo 3 desde el 12 de abril de 2008

Las tarifas del grupo 3, para consumidores conectados a un gasoducto cuya presión de diseño es inferior o igual a 4 bar, vigentes desde el 11 de abril de 2008 sustituye a las establecidas en la Orden ITC/3861/2007, de 28 de diciembre y son las publicadas mediante la Resolución de 3 de abril de 2008, de la DGPEyM.

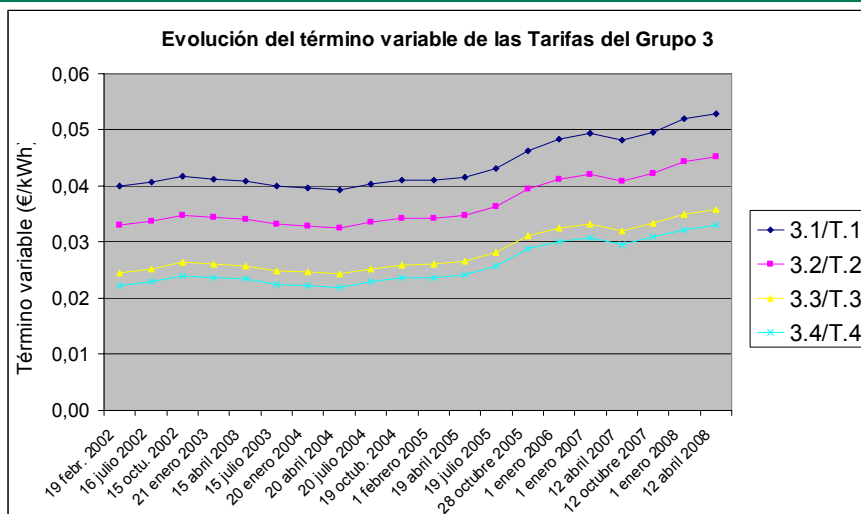
GRUPO 3	Término fijo	Término variable
	(€/cliente)mes	c€/kWh
3.1: $Q \leq 5.000$	2,56	5,283625
3.2: $5.000 < Q \leq 50.000$	5,72	4,519725
3.3: $50.000 < Q \leq 100.000$	44,17	3,577925
3.4: $100.000 < Q$	65,77	3,310225

*Tarifas aprobadas por la Resolución de 3 de abril de 2008*

El incremento de las tarifas es el reflejo de la reciente evolución al alza de los precios de referencia. Los porcentajes de subida son el resultado de la aplicación automática del procedimiento de revisión trimestral (enero, abril, julio y octubre) de las tarifas por aplicación de una fórmula de cálculo cuyas variables principales son las cotizaciones de los productos petrolíferos durante los seis meses previos a la aplicación de los precios, y la variación de la paridad euro-dólar del último trimestre.

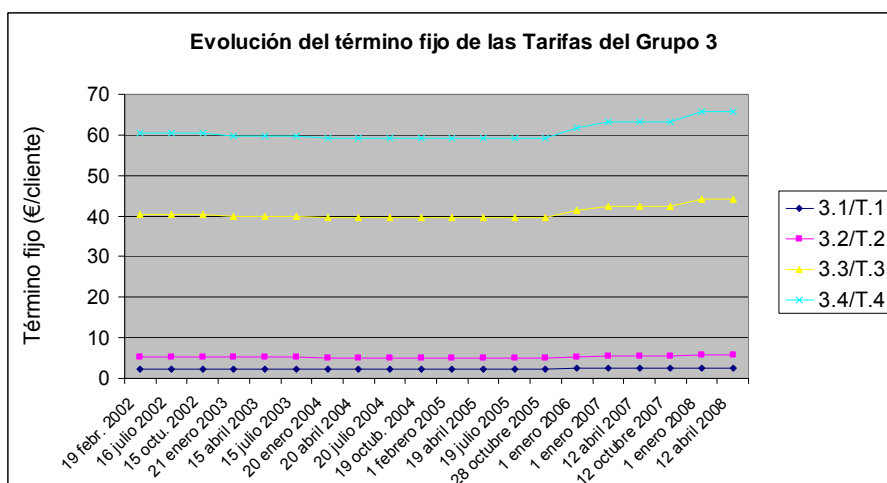
La subida del término de energía de las tarifas de gas a partir del 12 de abril (entre el 1,7% y el 2,8%) es fruto del incremento del coste unitario de la materia prima (**CMP**), definido como el coste medio de adquisición del gas natural para el mercado a tarifa en posición CIF, que ha subido en la fórmula de referencia el **4,14%** desde la última revisión (en la ORDEN ITC/3861/2007, de 28 de diciembre), en vigor desde el 1 de enero de 2008. El CMP se sitúa en **0,0228343 €/kWh** desde el 12 de abril.

El **término variable** de las tarifas del **grupo 3.1** experimenta a partir del 12 de abril un incremento del **1,75%**, el del **grupo 3.2 un 2,05%**, el del **grupo 3.3 un 2,60%**, y el del **grupo 3.4 un 2,82%**.



*Evolución del término variable de las Tarifas del grupo 3*

El término fijo no sufre ninguna variación respecto al publicado en la Orden ITC/3863/2007.



*Evolución del término fijo de las Tarifas del grupo 3*

El **precio de cesión** de las empresas transportistas a las empresas distribuidoras es de **0,0233263 €/kWh** desde el 12 de abril, según la Resolución de 3 de abril de 2008, de la DGPEyM. Esto supone un aumento del **4,05%** respecto al precio anterior, de la ORDEN ITC/3861/2007, de 28 de diciembre (el precio de cesión incluye el CMP, los costes de gestión de compraventa de gas de los transportistas y el coste medio de regasificación del gas licuado que corresponda).

Por otra parte, el precio del gas natural resultante de la primera subasta para el gas para llenado y autoconsumos de los transportistas fue de **0,020755 €/kWh** para el periodo comprendido entre el 1 de julio de 2007 y el 30 de junio de 2008. Este precio incluye el coste del gas más los correspondientes peajes de acceso, con excepción del término de conducción del peaje de transporte y distribución, de los que está exento. Se prevé la realización de una segunda subasta para el llenado y autoconsumos de los transportistas del siguiente periodo.

## TARIFAS DE SUMINISTRO DE GLP POR CANALIZACIÓN

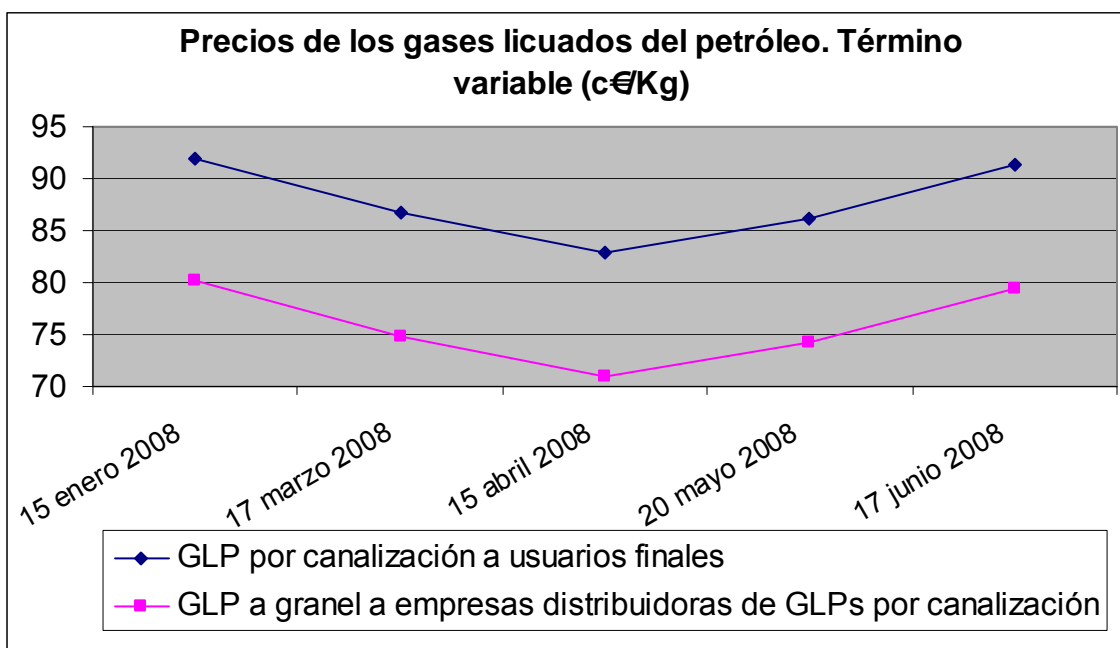
### Tarifas de suministro de GLP por canalización vigentes desde el 17 de junio de 2008

La tarifa ha sido actualizada por la Resolución del 4 de junio de 2008, de la Dirección General de Política Energética y Minas, por la que se hacen públicos los nuevos precios de venta, antes de impuestos, de los gases licuados del petróleo por canalización aplicándose dichos precios desde el 17 de junio de 2008.

GASES LICUADOS DEL PETRÓLEO	Término fijo	Término variable
	c€/mes	c€/Kg
GLP por canalización a usuarios finales	128,6166	91,3451
GLP a granel a empresas distribuidoras de GLPs por canalización	-	79,4762

*Precios de venta de los GLP por canalización según la Resolución del 4 de junio de 2008, vigentes a partir del 17 de junio de 2008*

Con respecto al precio anterior, el término variable de los gases licuados por canalización aumenta un 6,07%, manteniéndose el término fijo invariable, y el gas a granel para empresas distribuidoras de GLP por canalización aumenta en un 7,04%.



GASES LICUADOS DEL PETRÓLEO	Término variable	Término variable	Término variable	Término variable	Término variable
	c€/Kg	c€/Kg	c€/Kg	c€/Kg	c€/Kg
	15 enero 2008	17 marzo 2008	15 abril 2008	20 mayo 2008	17 junio 2008
GLP por canalización a usuarios finales	91,985	86,6916	82,884	86,1187	91,3451
GLP a granel a empresas distribuidoras de GLPs por canalización	80,1161	74,8227	71,0151	74,2498	79,4762

## HECHOS RELEVANTES EL MERCADO DE GAS EN ESPAÑA EN 2008

- **Desaparición de las tarifas reguladas y establecimiento de la tarifa de último recurso**

La Ley 34/1998, de 7 de octubre, del sector de hidrocarburos, recientemente modificada por la Ley 12/2007, de 2 de julio, suprime, a partir del día 1 de enero de 2008, el sistema tarifario de gas natural y prevé el establecimiento de una tarifa de último recurso. La tarifa de último recurso es el precio máximo que podrán cobrar los comercializadores de último recurso a los consumidores.

El Real Decreto 1068/2007, que regula la puesta en marcha del suministro de último recurso en el sector de gas natural, designa a las empresas comercializadoras de gas que prestarán el servicio de último recurso: Endesa Energía, S.A. ; Gas Natural Servicios, S.A. ; Iberdrola, S.A. ; Naturgas Energía Comercializadora, S.A.U.; Unión Fenosa Comercial, S.L.

Los consumidores con derecho a acogerse a la tarifa de último recurso son todos aquellos consumidores conectados a gasoductos de presión menor o igual a 4 bar. En este grupo de consumidores están incluidos todos los consumidores domésticos de gas.

De acuerdo con la Orden ITC/2309/2007, a partir del 1 de julio de 2008, los consumidores que sigan siendo suministrados por una empresa distribuidora en el régimen de tarifa regulada, sin haber elegido una empresa comercializadora, pasarán a ser suministrados por el comercializador de último recurso perteneciente al grupo empresarial de la empresa distribuidora. A partir de ese momento, se entenderán automáticamente extinguidos los contratos de suministro a tarifa realizados entre los distribuidores y los consumidores.

A partir del 1 de julio de 2008 se reduce progresivamente el número de consumidores con derecho a acogerse a la tarifa de último recurso. Esta reducción afecta sólo a grandes consumidores, en función del volumen de consumo anual de gas, y de acuerdo con el siguiente calendario:

<b>CALENDARIO DE APLICACIÓN DE LA TARIFA DE ÚLTIMO RECURSO (para consumidores conectados a gasoductos de presión <math>\leq</math> 4 bar)</b>	
<b>Fecha de aplicación</b>	<b>Consumidores con derecho a acogerse a la tarifa de último recurso</b>
A partir del 1 de enero de 2008	Todos los consumidores
A partir del 1 de julio de 2008	Todos los consumidores con consumo anual < 3 GWh
A partir del 1 de julio de 2009	Todos los consumidores con consumo anual < 2 GWh
A partir del 1 de julio de 2010	Todos los consumidores con consumo anual < 1 GWh

- La empresa lusa Galp Energía, que obtuvo la licencia de comercialización en España en agosto de 2007, ha obtenido su primer cliente de gas natural en España en enero de 2008.
- Durante el mes de enero de 2008 entra en vigor la siguiente normativa:



- El Real Decreto 1766/2007, de 28 de diciembre, por el que se modifica el Real Decreto 1716/2004, de 23 de julio, por el que se regula la obligación de mantenimiento de existencias mínimas de seguridad, la diversificación de abastecimiento de gas natural y la incorporación de reservas estratégicas de productos petrolíferos.
- La Orden ITC/3862/2007, de 28 de diciembre, por la que se establece el mecanismo de asignación de la capacidad de los almacenamientos subterráneos de gas natural y se crea un mercado de capacidad, que prevé la asignación de capacidad de almacenamiento a los sujetos obligados al mantenimiento de existencias mínimas de seguridad incluyendo las estratégicas y las denominadas operativas.
- La Orden ITC/3861/2007, de 28 de diciembre, por la que se establece la tarifa de último recurso del sistema de gas natural para el año 2008, que establece el mecanismo de fijación del precio máximo que constituye la tarifa de último recurso y la tarifa de aplicación a los consumidores que no dispongan de contrato en vigor con ningún comercializador, que serán de aplicación desde el 1 de julio de 2008, así como la tarifa regulada a aplicar hasta el 1 de julio de 2008.
- La Orden ITC/3863/2007, de 28 de diciembre, por la que se establecen los peajes y cánones asociados al acceso de terceros a las instalaciones gasistas para el año 2008 y se actualizan determinados aspectos relativos a la retribución de las actividades reguladas del sector gasista.
- El 26 de marzo tuvo lugar en Zaragoza la subasta destinada a la venta de los excesos de gas de operación y gas talón comprado en la subasta celebrada el 29 de mayo de 2007 por parte de Endesa Gas Transportista y Transportista Regional del gas. La subasta se llevó a cabo en dos bloques: en el primer bloque se vendieron 48.676.502 kWh y en el segundo bloque 22.912.614 kWh, siendo la empresa adjudicataria en los dos casos SHELL ESPAÑA, S.A. que compró el gas subastado a 0,02584 €/kWh en ambos bloques. Este precio es un 24,5% superior al precio al que lo había comprado Endesa Gas Transportista (0,020755 €/KWh). La diferencia entre el precio de venta del gas (1.849.863€) y el de compra (1.485.832 €) ha generado un beneficio de 364.030 €, que tiene la consideración de ingreso liquidable para el sistema gasista.
- Las tarifas de gas natural han sido actualizadas mediante Resolución de la DGEPyM de 3 de abril de 2008. El término variable de las tarifas del grupo 3.1 experimenta a partir del 12 de abril un incremento del 1,75%, el del grupo 3.2 un 2,05%, el del grupo 3.3 un 2,60%, y el del grupo 3.4 un 2.82%.
- La Resolución de la Dirección General de Política Energética y Minas de 30 de enero de 2008 hace públicas las capacidades disponibles de almacenamiento subterráneo de la red básica de gas natural para el periodo comprendido entre el 1 de abril de 2008 y el 31 de marzo de 2009 de acuerdo con los criterios establecidos en la Orden ITC/3862/2007.
- De acuerdo a los criterios establecidos en la ORDEN ITC/3862/2007, de 28 de diciembre, por la que se establece el mecanismo de asignación de la capacidad de los almacenamientos subterráneos de gas natural y se crea un mercado de capacidad, el GTS realizó la asignación el 13 de marzo:
  - 10.022 GWh para las existencias mínimas de carácter estratégico.
  - 10.942 GWh para las existencias operativas.
  - 5.088 para el Grupo 3 y suministro de último recurso.
  - 500 GWh de gas de maniobra.

El resto de capacidad, 1.518 GWh (el 5,4% del total), se asignará mediante una subasta competitiva de reloj ascendente, de acuerdo a las Resoluciones de 14 de marzo de 2008 y 27 de marzo de 2008, de la Secretaría General de Energía por las que se precisan determinados aspectos relativos a la gestión de los almacenamientos subterráneos de la red básica y se establecen las reglas para la subasta de su capacidad.

- La comercializadora Sonatrach Gas Comercializadora, filial en España de la Sociedad Estatal Argelina de Hidrocarburos (Sonatrach) inició sus operaciones comerciales en España el 7 de abril de 2008. Con esta incorporación, el número de comercializadores de gas activos alcanza la cifra de 20, lo que convierte el mercado español de gas en uno de los más competitivos de Europa.
- El 10 de abril de 2009 se celebró la primera subasta de asignación de capacidad de almacenamiento subterráneo en España. La capacidad subastada, 1.518 GWh para el periodo de abril 2008 a marzo de 2009, se asignó mediante un mecanismo de subasta de reloj ascendente. La subasta fue celebrada por el OMEL, bajo la supervisión de la CNE, y en la misma participaron diez comercializadores. El precio de cierre de la subasta fue de 2.588 €/GWh de capacidad de almacenamiento, al que hay que sumar los cánones de almacenamiento vigentes para el periodo.
- El 12 de junio OMEL realizó la subasta de gas talón y de operación para el periodo de julio de 2008 a junio de 2009, bajo la supervisión de la Comisión Nacional de Energía. La subasta se realizó mediante el procedimiento de reloj descendente. La cantidad subastada fue adjudicada a Gas Natural e Iberdrola. El precio resultante de la subasta fue de 30,49 €/MWh para el mes de julio de 2008, precio que se actualizará en meses sucesivos de acuerdo con la evolución de la cotización del euro/dólar, así como de los precios del barril de crudo Brent.
- El proyecto de fusión de Gaz de France y de Suez recibió, en junio, el visto bueno de los Consejos de Administración de las dos empresas, y la fusión fue aprobada por la junta de accionistas de ambas empresas el 16 de julio.