



Comisión
Nacional
de Energía

Dirección de Hidrocarburos

INFORME MENSUAL DE SUPERVISIÓN DEL MERCADO MAYORISTA DE GAS

Noviembre 2012

INDICE

0. HECHOS RELEVANTES

1. SUPERVISIÓN DEL MERCADO INTERNACIONAL DE GAS

- Hechos relevantes del mercado internacional de gas
- Evolución de los precios internacionales del gas

2. SUPERVISIÓN DEL MERCADO DE GAS EN ESPAÑA

- Demanda de gas en España
- Demanda de gas por Mercados
- Demanda de gas para generación eléctrica
- Niveles de existencias de gas en el sistema gasista
- Funcionamiento de las interconexiones y tránsito internacional
- Mercado secundario de gas
- Índice de coste de aprovisionamiento de gas natural
- Tarifas de último recurso de gas natural
- Tarifas de suministro de GLP por canalización
- Hechos relevantes mercado de gas en España

HECHOS RELEVANTES. NOVIEMBRE 2012

La demanda de gas en España en el mes de noviembre de 2012 aumenta un 1,6%

La demanda de gas natural en España en noviembre de 2012 presenta un incremento del 1,6% respecto al mismo mes del año 2011. De acuerdo con las estimaciones de ENAGAS, el mes de noviembre finalizó con una demanda de 32.217 GWh. En el conjunto del año la demanda acumulada hasta noviembre disminuye un 2,9%.

La demanda convencional presenta un aumento del 5,8% respecto al mismo mes de 2011. Además, el consumo de gas natural para generación eléctrica experimenta un descenso del 11,3%, debido en gran parte al incremento de la generación con regímenes especiales y carbón. La generación con carbón en noviembre de 2012 aumenta muy ligeramente pero sigue siendo elevada, debido a la competitividad de precios del carbón, así como a la aplicación de los mecanismos que dan prioridad a la generación con carbón autóctono en el mix de generación de energía eléctrica.

Evolución de los precios internacionales de gas en el mes de noviembre

El coste de aprovisionamiento de gas natural en frontera española disminuye un 5,18% respecto al mes anterior. De acuerdo con los datos de aduanas procesados por la CNE, el precio medio mensual de aprovisionamiento español se sitúa en 25,73 €/MWh, siendo más de 2 €/MWh inferior al precio del gas spot para el mismo mes en el NBP, que ha promediado un precio de 27,86 €/MWh.

	Octubre 2012	Noviembre 2012	Diferencia
Petróleo Brent	50,37 €/MWh	49,81 €/MWh	-1,12%
Gas Natural - Henry Hub (USA)	8,72 €/MWh	9,42 €/MWh	8,01%
Gas Natural - NBP (Reino Unido)	27,21 €/MWh	27,86 €/MWh	2,38%
Gas Natural - Aduana española	27,14 €/MWh	25,73 €/MWh	-5,18%

Resumen de precios medio mensuales de los mercados spot de petróleo y gas natural

A lo largo del mes de noviembre, los precios en el Henry Hub han aumentado hasta el entorno de los 3,75 \$/MMBtu, alcanzando un máximo de 3,77 \$/MMBtu (9,94 €/MWh) el día 27 de noviembre.

El precio del gas en el mercado spot del Reino Unido aumenta un 2,38% respecto a los valores del mes anterior, marcando un precio máximo de 28,36 €/MWh el 23 de noviembre. En este mes, la diferencia del precio del gas en el NBP respecto del Henry Hub oscila entre 17,89 y 19,05 €/MWh.

Aumentan las importaciones de gas por las interconexiones con Francia

Las importaciones de gas por las interconexiones con Francia han aumentado de manera muy significativa en 2012. Desde principio de año, en la interconexión de Larrau, las importaciones crecen un 42,3% (de 21.633 a 30.790 GWh), mientras que en Irún pasan de 357 a 1.668 GWh. Además, las exportaciones -en contraflujo- hacia Francia se han reducido de 2.718 GWh en 2011 hasta casi cero en 2012 (226 GWh).

Continúan las reexportaciones de barcos de GNL del mercado español.

En el mes de noviembre de 2012 se han realizado 22 descargas de GNL y 2 recargas para reexportaciones de GNL a otros mercados, 1 en Huelva y 1 en Mugarodos, por un total de 54 GWh.

Aumenta la tarifa del GLP canalizado.

La tarifa del GLP canalizado aumenta a partir del 20 de noviembre un 2,95% respecto del mes anterior, de acuerdo con la Resolución de 7 de noviembre de 2012 de la DGPEyM. El término variable del GLP canalizado se actualiza mensualmente en función de una fórmula fija que tiene en cuenta los fletes y los precios internacionales del propano y butano (en niveles máximos al igual que el petróleo). En los últimos 12 meses el término variable del precio de venta de GLP canalizado acumula un aumento del 24,2 %.

SUPERVISIÓN DEL MERCADO INTERNACIONAL DE GAS

HECHOS RELEVANTES DEL MERCADO INTERNACIONAL DE GAS

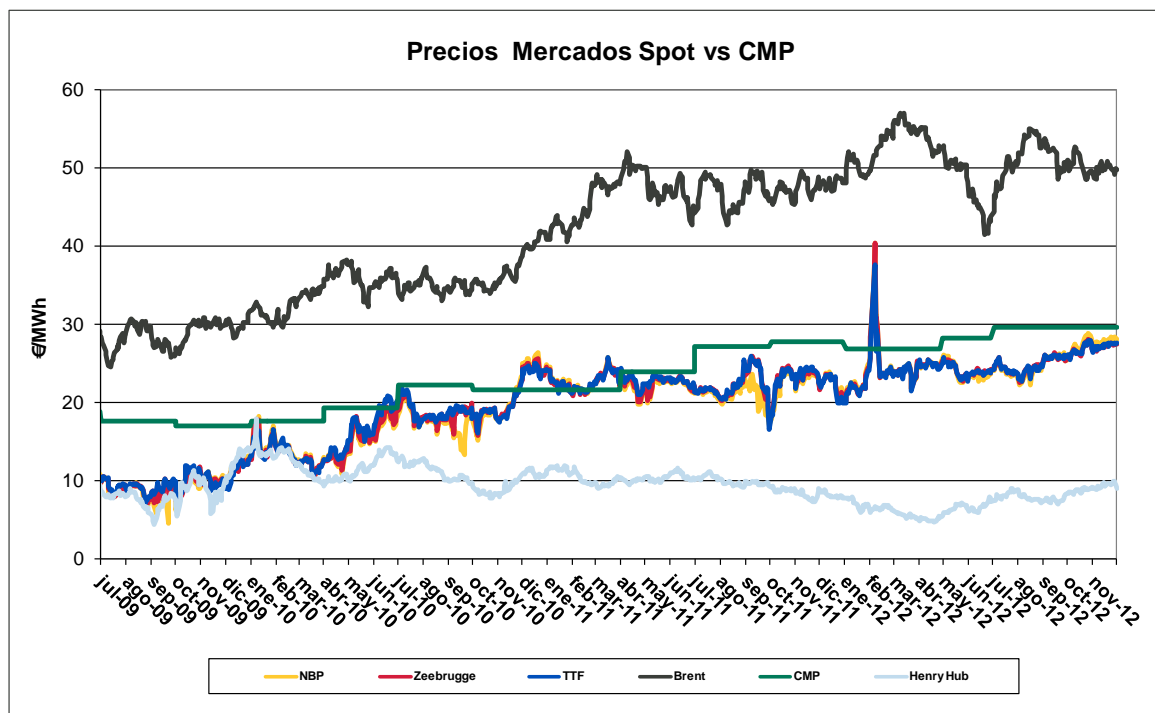
Nueva ruta de navegación entre la cuenca atlántica y pacífica

Después de descargar un cargamento de GNL en Japón, el buque ObRiver se ha convertido en el primer metanero en navegar a través de la ruta norte del océano ártico de Rusia, desde el océano pacífico hasta el mar de Barents y el océano atlántico. Esta ruta puede ahorrar hasta 20 días de navegación entre los productores situados en el atlántico y los mayores consumidores mundiales de GNL, Japón y Corea.

Conexión internacional entre Libia e Italia a pleno rendimiento

El gasoducto libio Greenstream, que conecta Libia con Italia y tiene una capacidad de 9 bcm/año, se encuentra ya funcionando a plena capacidad y en los niveles previos al conflicto libio. Sin embargo, no está prevista la reapertura de la planta de GNL de Marsa el Brega, que podría haber resultado dañada.

EVOLUCIÓN DE LOS PRECIOS INTERNACIONALES DEL GAS



NBP (National Balancing Point): precio del gas en el mercado spot del Reino Unido

Zeebrugge: precio del gas en el mercado a corto plazo de Bélgica

TTF (Title Transfer Facility): precio del gas en el mercado spot de Holanda

CMP: Coste de la Materia Prima para el mercado a tarifa en España, en posición CIF

HH (Henry Hub): precio del gas en el mercado spot de Estados Unidos

Brent: cotización del crudo Brent

A efectos comparativos, todos los precios se muestran en €/MWh

La evolución de los precios del gas y del petróleo en EEUU y en los mercados spot europeos muestra una tendencia divergente desde enero de 2009, debido principalmente al incremento de la producción de gas no convencional en EEUU. En Europa, la crisis económica y financiera, que empezó a mediados de 2008, ha deprimido de manera significativa la demanda de gas. Por otra parte, entre 2009 y 2010 se puso en marcha una cantidad muy relevante de nuevas plantas de licuación, lo que supone una mayor disponibilidad de GNL en el mercado mundial.

En Estados Unidos, los precios en el Henry Hub han aumentado hasta el entorno de los 3,75 \$/MMBtu, alcanzando un máximo de 3,77 \$/MMBtu (9,94 €/MWh) el día 27 de noviembre.

El precio del barril de Brent disminuye ligeramente respecto a los valores del mes anterior, situando la cotización mínima del mes en 106,05 \$/Barril (48,56 €/MWh) el día 5 de noviembre de 2012, un 43,1% por encima de los precios de enero de 2010, y un 12,9% inferior al precio promedio máximo de marzo de 2012 (125,33 \$/Barril).

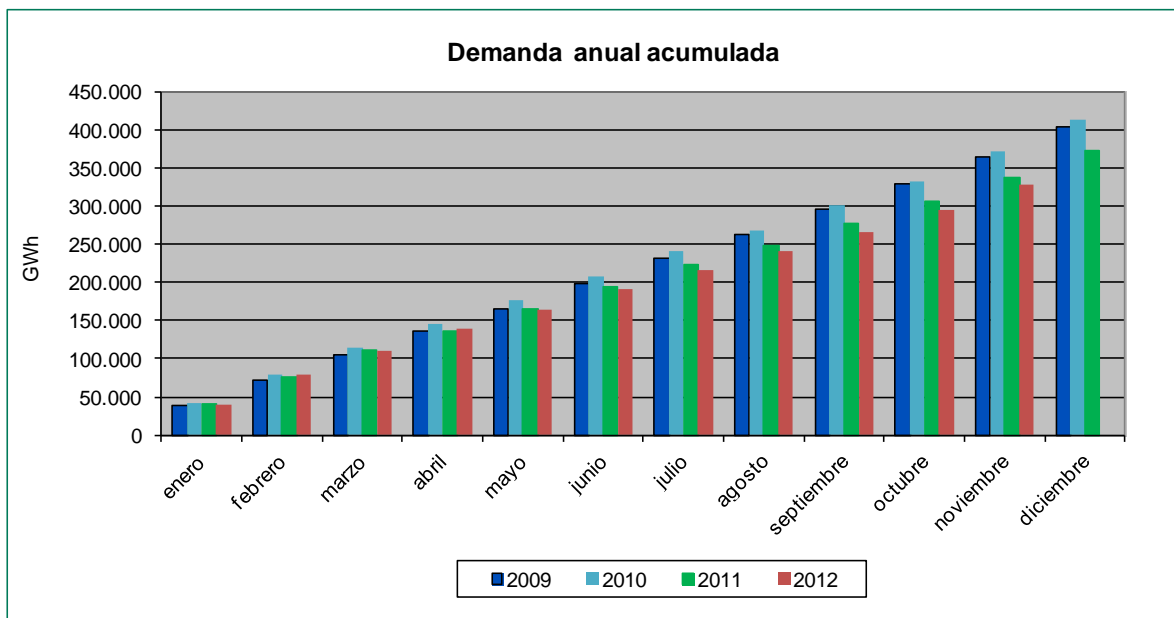
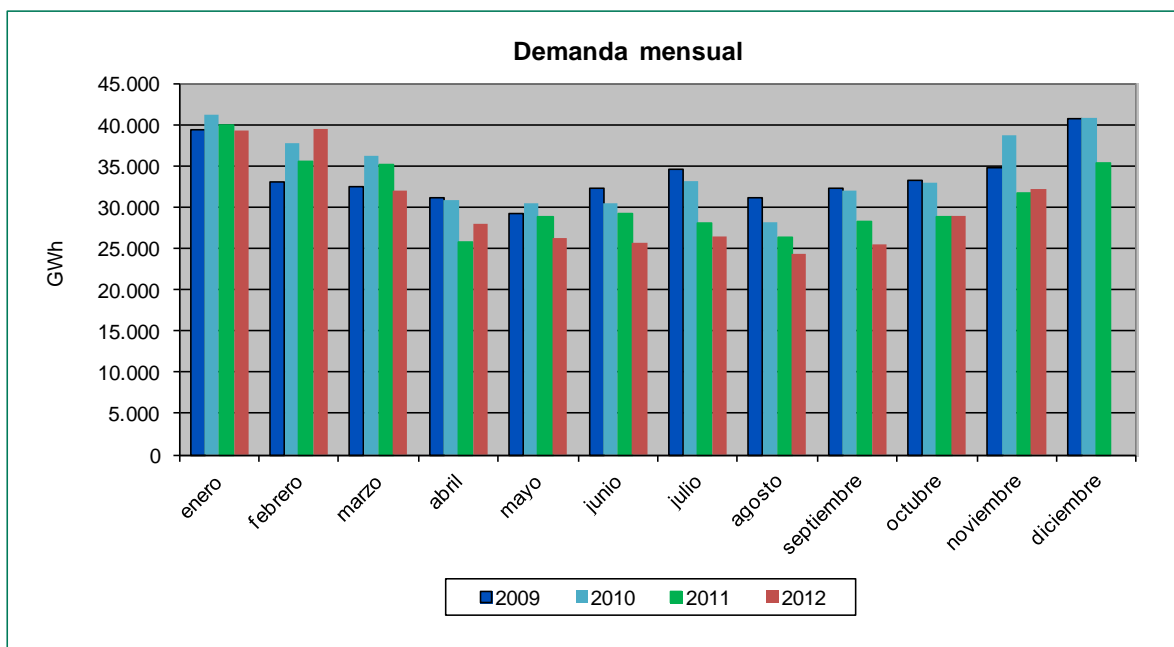
En el mercado de futuros NYMEX el contrato para marzo de 2013 cotiza a 3,78 \$/MMBtu.

En este mes de noviembre, el euro ha experimentado una bajada del 1,1%, presentando una tasa de cambio de 1,2828 \$/€ en noviembre de 2012. Tras las subidas del euro de los meses anteriores, la caída acumulada desde los 1,4442 \$/€ de abril del 2011 aumenta hasta el 11,18%.

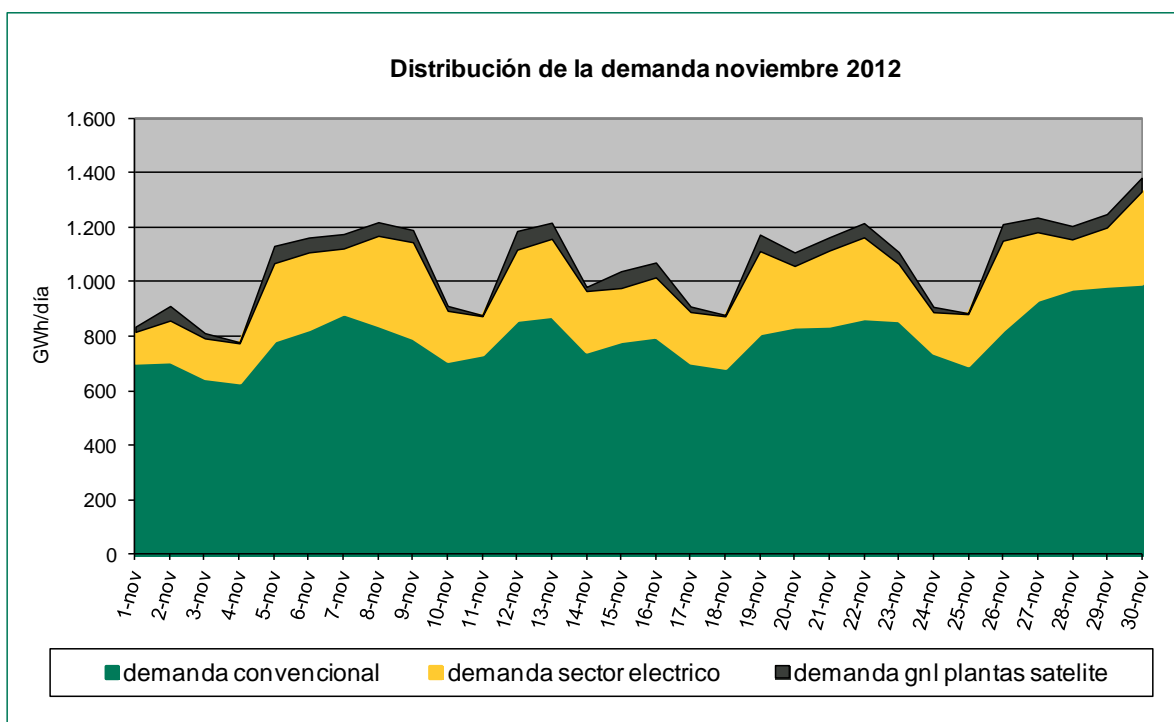
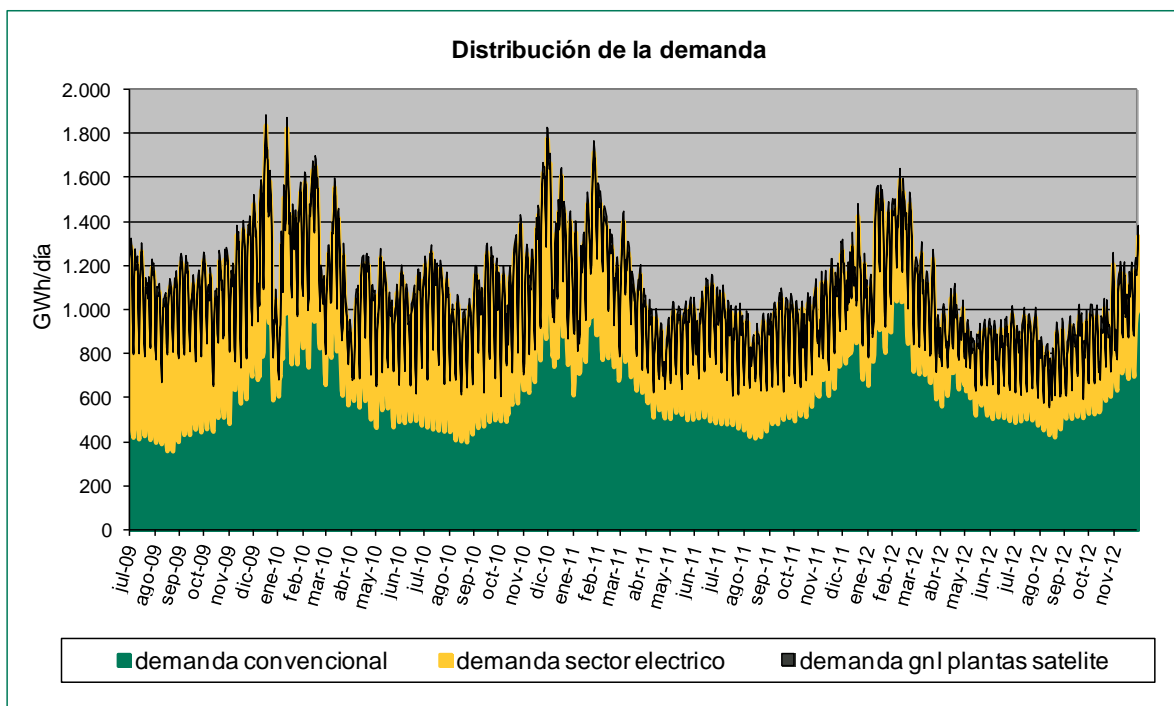
El precio del gas en el mercado spot del Reino Unido aumenta respecto a los valores del mes anterior, alcanzando un máximo de 28,36 €/MWh el 23 de noviembre. En este mes, la diferencia del precio del gas en el NBP respecto del Henry Hub oscila entre 17,89 y 19,05 €/MWh. La entrada en funcionamiento de nuevas plantas de regasificación en el Reino Unido hizo que fuera el principal país importador de GNL a Europa durante el año 2011, pero la importación de gas en noviembre de 2012 fue un 2,5% mayor que en el mismo mes del año anterior, situándolo en 2012 en la segunda posición tras España.

SUPERVISIÓN DEL MERCADO DE GAS EN ESPAÑA

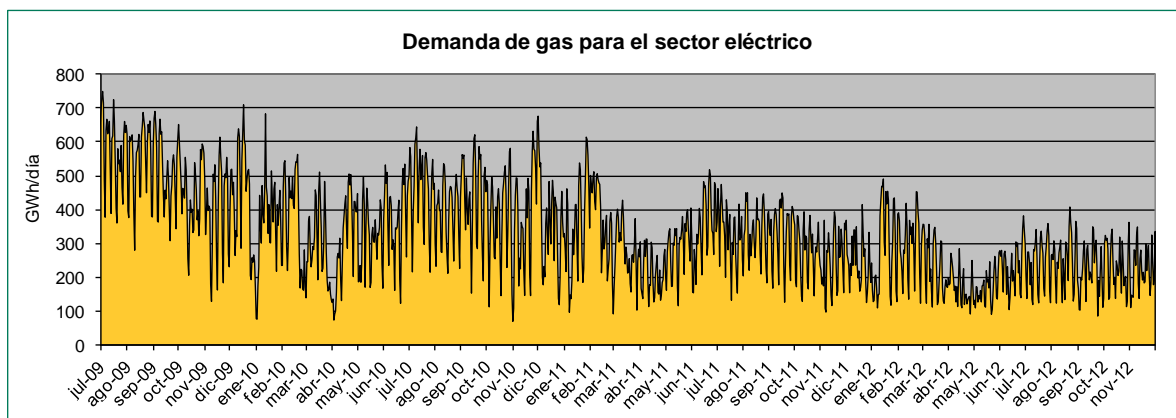
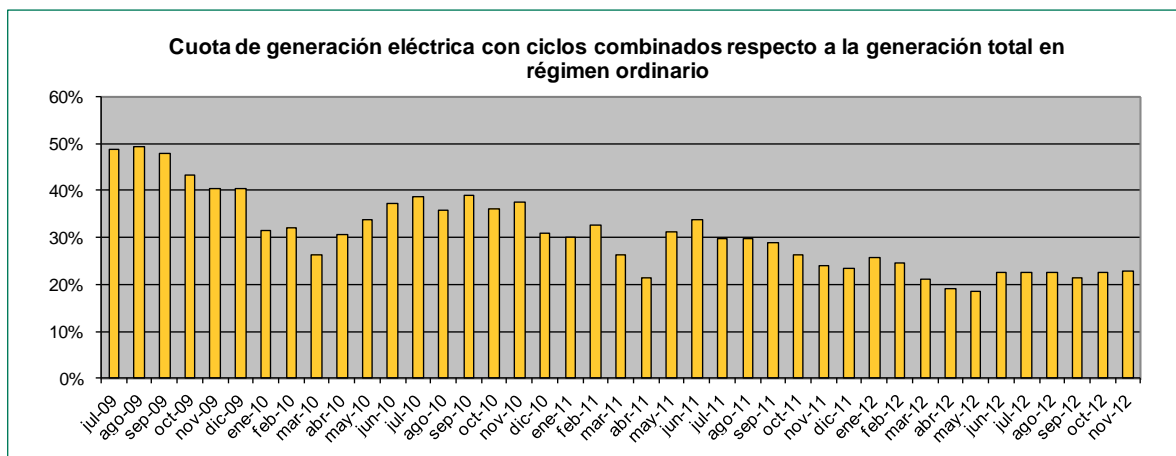
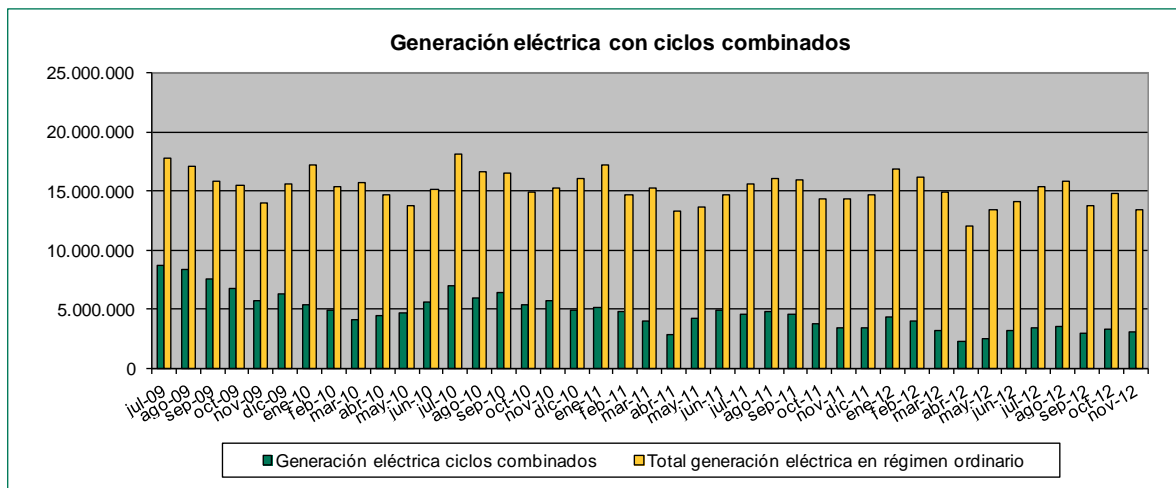
DEMANDA DE GAS

**Evolución de la demanda de gas en España.**

La demanda de gas en noviembre de 2012 aumentó un 1,6 % respecto a la del mismo mes del año pasado, situándose en 32,22 TWh, ya que aunque la demanda convencional ha aumentado un 5,8% respecto a la de noviembre de 2011, la demanda para generación eléctrica ha disminuido un 11,3%. El principal factor que provoca estas variaciones es el aumento de la generación mediante carbón, debido a la aplicación del decreto del carbón, así como de la generación con nuclear y regímenes especiales.



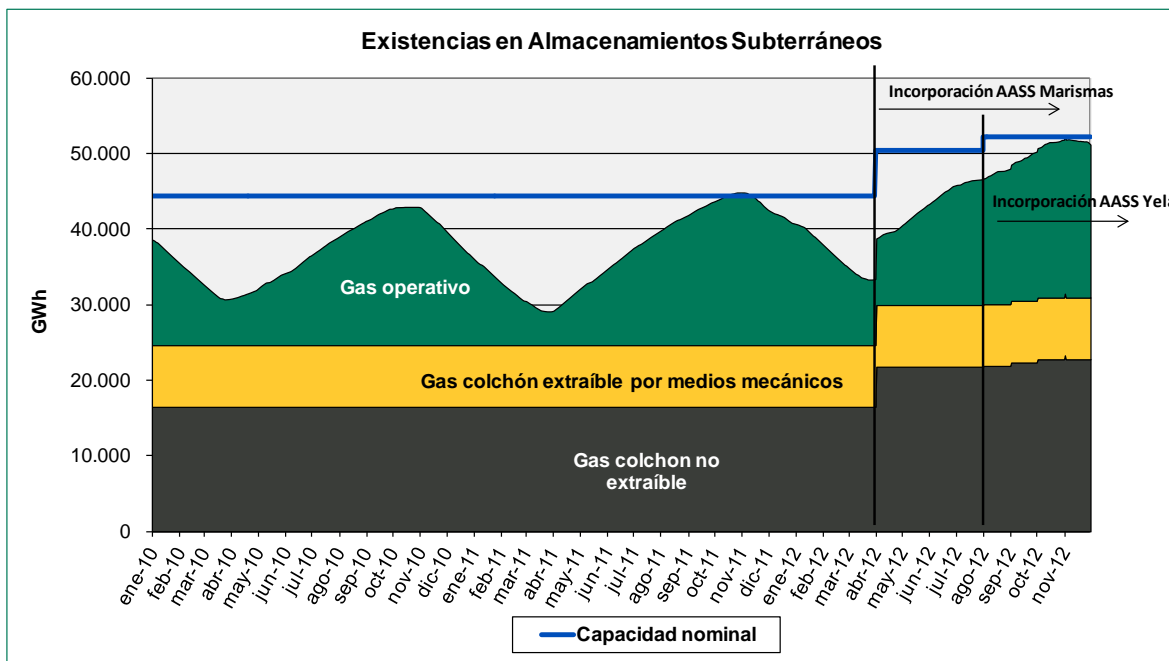
DEMANDA DE GAS PARA GENERACIÓN ELÉCTRICA



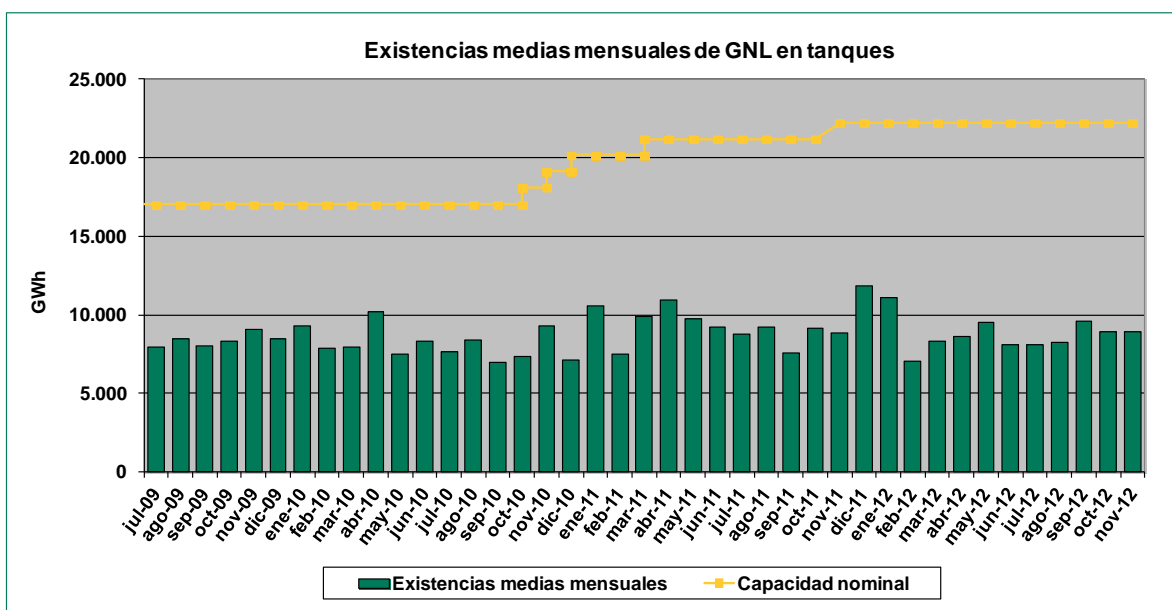
La demanda de gas para el sector eléctrico en noviembre de 2012 fue de 6,78 TWh, representando el 21,1 % de la demanda total de gas, lo que supone una disminución del 11,3% respecto al mismo mes del año anterior, debido principalmente al aumento de la generación con carbón, nucleares y regímenes especiales.

En noviembre de 2012, la cuota de generación en régimen ordinario de los ciclos combinados en el sistema eléctrico español se situó en el 22,7%.

NIVELES DE EXISTENCIAS DE GAS



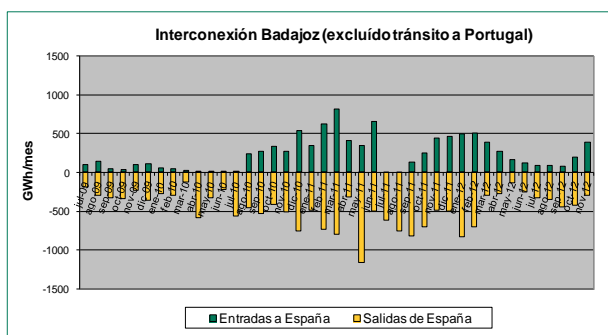
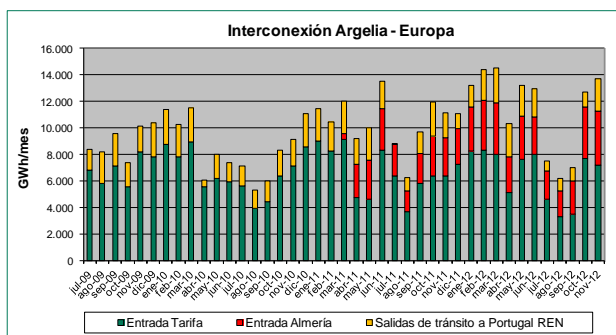
El 27 de marzo se iniciaron las operaciones de inyección, para el llenado de los almacenamientos subterráneos. A partir del día 30 de octubre comenzó la extracción del gas. En abril se incorporó al sistema el almacenamiento de Marismas, y en agosto se incorporó el almacenamiento de Yela, que se ha ido llenando desde dicho mes. A 30 de noviembre de 2012, los AASS se encuentran al 96% de su capacidad de llenado, un 20,2% más de existencias que en la misma fecha del año anterior.



A 30 de noviembre, las existencias de GNL en tanques son del 35% de la capacidad nominal total de las plantas, con una media mensual del 40%.

FUNCIONAMIENTO DE LAS INTERCONEXIONES Y TRÁNSITO INTERNACIONAL

Conexiones con Argelia y Portugal

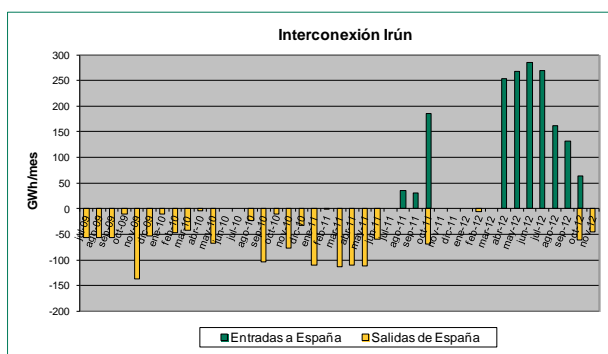
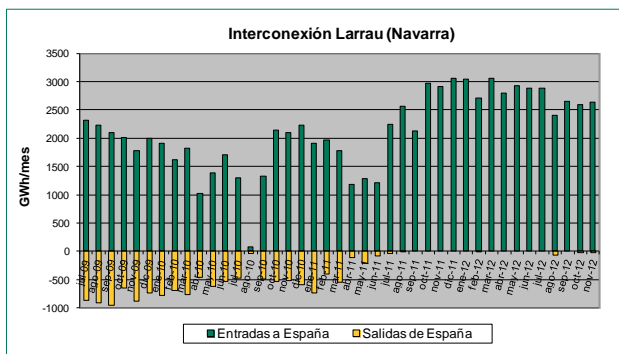


En noviembre de 2012 las entradas de gas argelino por Tarifa para el mercado nacional han sido de 7.177 GWh, lo que supone un incremento del 12,6% respecto al mismo mes del año anterior. En este mes de noviembre las entradas de gas a través del gasoducto Medgaz han alcanzado un volumen de importación de 4.067 GWh, lo que hace que las importaciones en conjunto desde Argelia vía conexión internacional sumen un total de 11.244 GWh, un 21,5% superior al mismo mes del año anterior.

El tránsito de gas argelino hacia Portugal en noviembre de 2012 ha sido de 2.483 GWh, lo que supone un aumento del 29,6% respecto al mismo mes del año anterior.

Por otra parte, se ha negociado un saldo neto de importación de 94 GWh en la interconexión de Badajoz. En noviembre de 2012, el flujo físico a través de la interconexión de Tuy ha sido de 339 GWh en sentido exportación.

Conexiones con Francia



El tránsito de gas neto en la interconexión de Larrau ha sido de importación, alcanzando 2.613 GWh en noviembre.

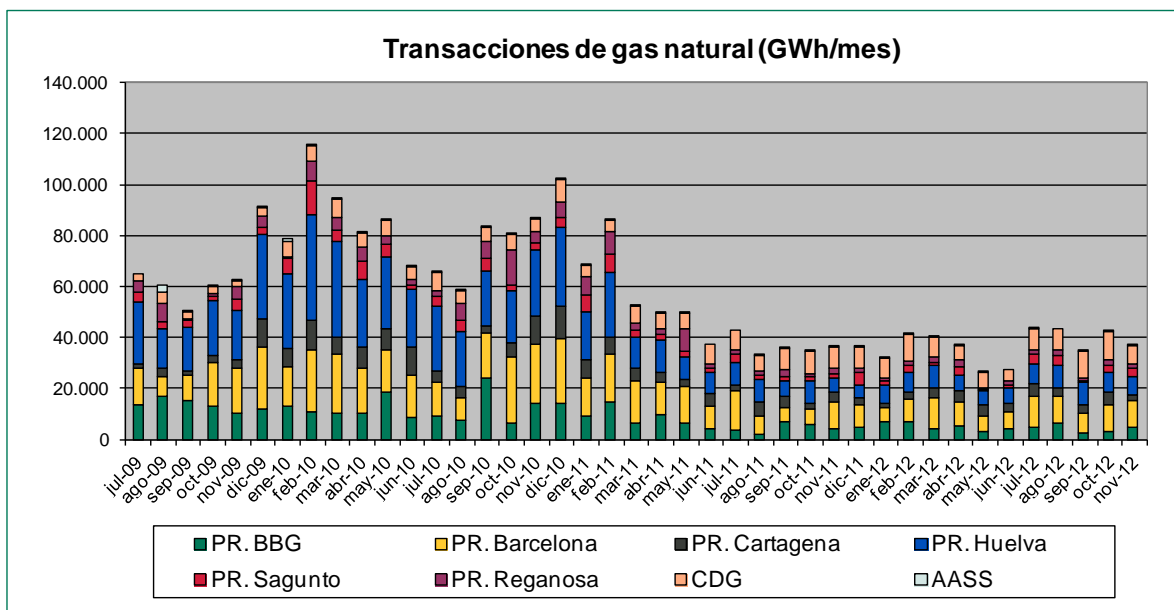
En noviembre de 2012, el flujo físico a través de la interconexión de Irún ha sido de 45 GWh en sentido exportación.

MERCADO SECUNDARIO DE GAS EN ESPAÑA

El volumen de gas negociado por los comercializadores en el mercado diario OTC en el sistema gasista español sirve de reflejo a la evolución positiva del modelo de liberalización.

- A través de la plataforma informática MS-ATR desarrollada por ENAGAS, los comercializadores pueden realizar la compraventa del gas introducido en el sistema gasista español, mediante acuerdos bilaterales entre comercializadores.
- Los principales puntos de compra – venta de gas son las plantas de regasificación (6), el punto de balance de los almacenamientos subterráneos y el punto de balance de la red de transporte.
- El volumen de gas operado en este mercado supera el consumo de gas.
- Cabe señalar que el número de transacciones realizadas ha aumentado en un 9,1%, pasando de 45.466 operaciones anuales en noviembre de 2011 a 49.592 en noviembre de 2012.

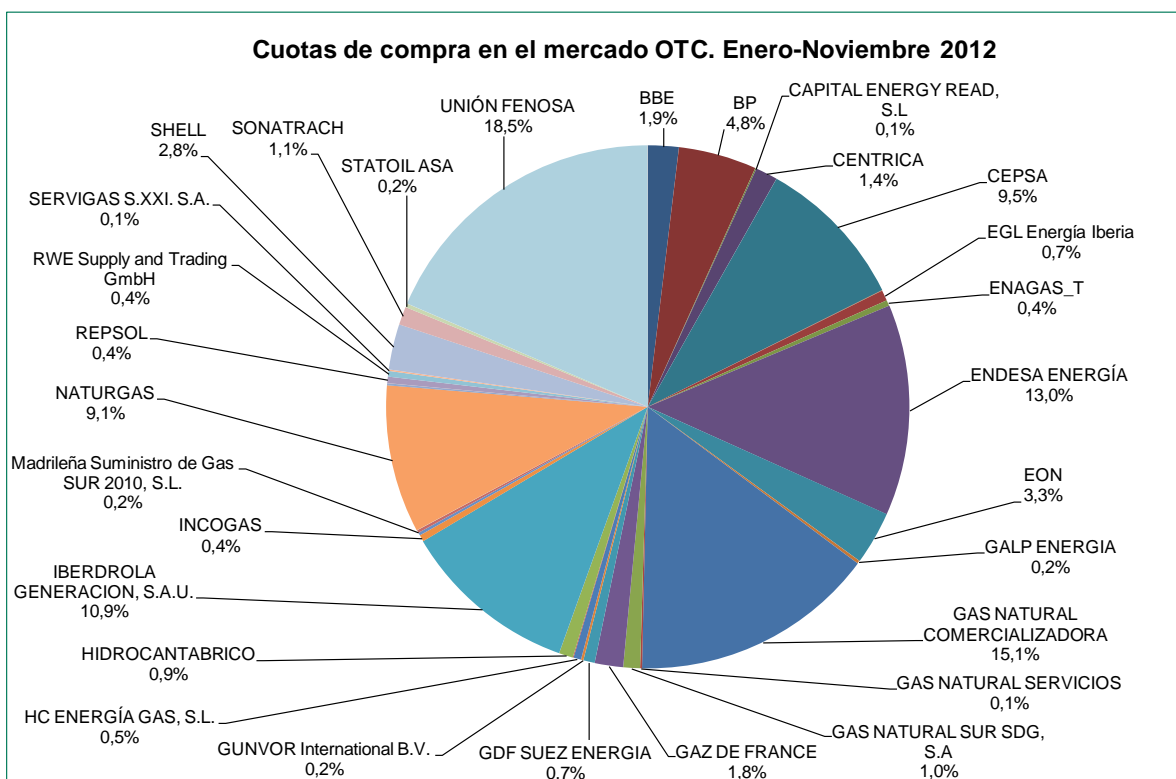
El número de comercializadores activos en el mercado OTC en 2012 es de 41.



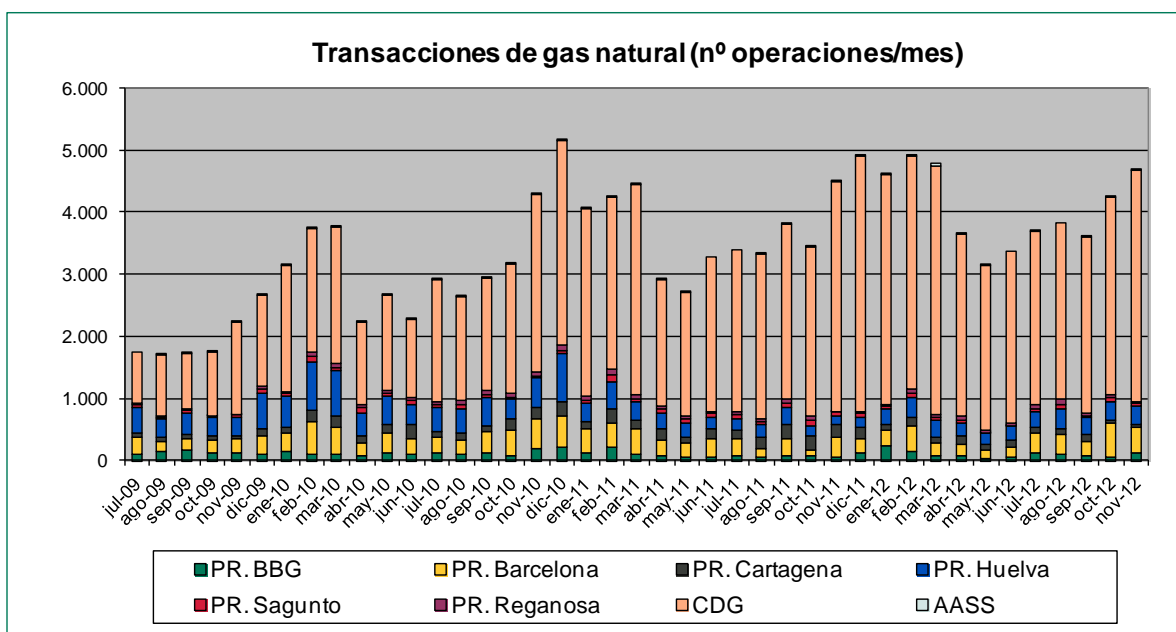
La cantidad total de energía negociada en noviembre de 2012 ascendió a 37.125 GWh. El volumen de energía negociado en el mercado es equivalente al 115,2% de la demanda en dicho mes. En el último año se ha reducido de manera notable el volumen de energía negociado, a pesar de que el número de operaciones ha aumentado.

En noviembre de 2012 el 80,16% del volumen de energía se negoció en las plantas de regasificación y el 19,48% en el centro de gravedad. Durante este mes sólo se realizaron el 0,36% de las operaciones de compraventa en los AASS.

En la siguiente figura se muestra las cuotas por empresas, del volumen total de gas negociado en lo que va de año en el mercado OTC español. Dicho volumen asciende a un total de 37,13 TWh, y corresponde a la suma de la negociación en las plantas de regasificación, centro de gravedad y almacenamientos subterráneos.



Fuente: Sistema MS-ATR de ENAGAS



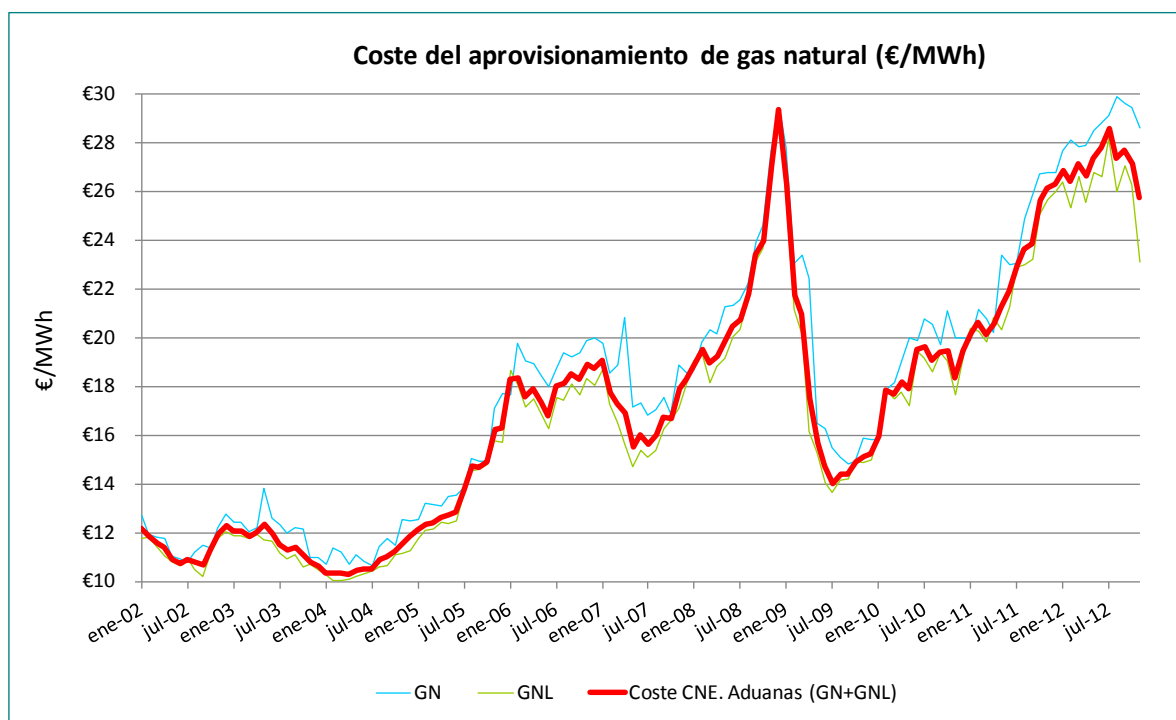
Fuente: Sistema MS-ATR de ENAGAS

El número de transacciones en el mercado secundario de gas español, en noviembre de 2012, ascendió a 4.694 operaciones. Durante ese mes, el 20,2% de las operaciones se negociaron en las plantas de regasificación, el 79,7% en el centro de gravedad y el 0,1% en los AASS.

ÍNDICE DE COSTE DE APROVISIONAMIENTO DE GAS NATURAL EN ESPAÑA

La CNE ha elaborado un índice de coste de aprovisionamiento de gas natural a partir de los datos de aduanas publicados por la Agencia Tributaria, en la misma línea que otros reguladores europeos como por ejemplo: la CRE (Comisión Reguladora de la Energía, Francia), que publica en su informe "Observatorio de los mercados de gas y electricidad", el índice de referencia de los contratos a largo plazo; o la agencia de aduanas nacional alemana (BAFA), que publica los precios fronterizos del gas natural mensualmente.

En la página web de la agencia tributaria se publican estadísticas de comercio exterior para todos los productos registrados en aduana. Entre estos productos se encuentra el gas natural y el gas natural licuado. Los datos disponibles en la Agencia Tributaria son el volumen, precio de las transacciones realizadas en la frontera, país de procedencia y provincia de entrada del gas. El histórico de datos comienza en enero de 2002.



Fuente: Agencia Tributaria y elaboración propia

La gráfica muestra el coste del aprovisionamiento de gas natural en frontera española, elaborado por la CNE a partir de los datos de aduanas que publica la Agencia Tributaria.

Según las últimas estadísticas de comercio exterior de Aduanas, el coste de aprovisionamiento de gas natural en frontera española descendió en noviembre un 5,18% respecto al mes anterior. Respecto al valor de julio de 2009 (14,03 €/MWh), el coste del aprovisionamiento para el mes de noviembre de 2012 (25,73 €/MWh) acumula ya un incremento del 83%.

El coste de aprovisionamiento español ha sido inferior al precio del gas para el mismo mes en el NBP, que experimenta un ascenso del 2,38% respecto a los valores del mes anterior y ha

promediado un precio de 27,86 €/MWh, marcando un precio máximo de 28,36 €/MWh el 23 de noviembre.

Mes	Precio GN+GNL (€/MWh)	Precio GN (€/MWh)	Precio GNL (€/MWh)
ene-04	10,359	10,700	10,248
feb-04	10,341	11,444	10,032
mar-04	10,335	11,229	10,055
abr-04	10,271	10,695	10,087
may-04	10,434	11,233	10,149
jun-04	10,492	10,849	10,325
jul-04	10,510	10,724	10,393
ago-04	10,924	11,422	10,582
sep-04	11,007	11,797	10,646
oct-04	11,230	11,488	11,087
nov-04	11,571	12,610	11,117
dic-04	11,844	12,539	11,269
ene-05	12,146	12,561	11,781
feb-05	12,329	13,209	12,071
mar-05	12,401	13,149	12,139
abr-05	12,627	13,071	12,404
may-05	12,757	13,481	12,392
jun-05	12,851	13,520	12,483
jul-05	13,761	13,883	13,698
ago-05	14,712	15,048	14,528
sep-05	14,699	14,911	14,602
oct-05	14,879	14,960	14,828
nov-05	16,258	17,126	15,739
dic-05	16,314	17,713	15,709
ene-06	18,303	17,655	18,672
feb-06	18,371	19,756	18,078
mar-06	17,589	19,073	17,142
abr-06	17,888	18,910	17,497
may-06	17,337	18,489	16,939
jun-06	16,784	18,017	16,268
jul-06	18,017	18,770	17,534
ago-06	18,125	19,364	17,456
sep-06	18,520	19,226	18,122
oct-06	18,293	19,375	17,666
nov-06	18,895	19,871	18,297
dic-06	18,760	20,011	18,033
ene-07	19,088	19,751	18,730
feb-07	17,748	18,574	17,296
mar-07	17,275	18,890	16,465
abr-07	16,920	20,841	15,649
may-07	15,501	17,164	14,701
jun-07	16,042	17,306	15,369
jul-07	15,647	16,811	15,092
ago-07	15,999	17,070	15,389
sep-07	16,742	17,543	16,265
oct-07	16,669	16,868	16,579
nov-07	17,884	18,878	17,126
dic-07	18,304	18,549	18,177
ene-08	18,935	18,660	19,042
feb-08	19,517	19,827	19,362
mar-08	18,966	20,347	18,144
abr-08	19,239	20,160	18,832
may-08	19,896	21,284	19,159

Mes	Precio GN+GNL (€/MWh)	Precio GN (€/MWh)	Precio GNL (€/MWh)
jun-08	20,458	21,302	20,060
jul-08	20,717	21,529	20,306
ago-08	21,815	22,228	21,573
sep-08	23,409	23,966	23,159
oct-08	23,990	24,591	23,666
nov-08	27,108	27,666	26,876
dic-08	29,366	29,468	29,324
ene-09	26,292	27,827	25,842
feb-09	21,756	23,029	21,177
mar-09	20,981	23,386	20,082
abr-09	17,541	22,440	16,151
may-09	15,670	16,500	15,290
jun-09	14,734	16,259	14,017
jul-09	14,033	15,465	13,638
ago-09	14,431	15,118	14,139
sep-09	14,377	14,832	14,184
oct-09	14,915	14,925	14,910
nov-09	15,123	15,873	14,893
dic-09	15,247	15,818	14,980
ene-10	15,957	15,848	16,011
feb-10	17,844	17,890	17,819
mar-10	17,698	18,050	17,563
abr-10	18,197	18,994	17,759
may-10	17,888	19,986	17,187
jun-10	19,531	19,869	19,414
jul-10	19,605	20,764	19,167
ago-10	19,055	20,530	18,607
sep-10	19,427	19,737	19,388
oct-10	19,482	21,103	19,036
nov-10	18,247	19,990	17,539
dic-10	19,476	20,019	19,262
ene-11	20,207	19,872	20,355
feb-11	20,613	21,136	20,272
mar-11	20,136	20,754	19,847
abr-11	20,570	20,189	20,814
may-11	21,227	23,381	20,343
jun-11	21,892	22,974	21,247
jul-11	22,897	23,068	22,771
ago-11	23,425	24,879	22,740
sep-11	23,873	25,919	23,229
oct-11	25,653	26,732	25,078
nov-11	26,721	28,413	25,602
dic-11	26,298	26,764	25,976
ene-12	26,862	27,682	26,380
feb-12	26,413	28,105	25,354
mar-12	27,124	27,811	26,602
abr-12	26,655	27,894	25,552
may-12	27,371	28,506	26,773
jun-12	27,789	28,856	26,581
jul-12	28,591	29,106	28,169
ago-12	27,336	29,880	25,970
sep-12	27,694	29,623	27,056
oct-12	27,139	29,442	26,273
nov-12	25,734	28,617	23,106

Evolución del precio de gas natural, diferenciando GN y GNL.
Fuente: Agencia Tributaria y elaboración propia.

TARIFAS DE ÚLTIMO RECURSO DE GAS NATURAL

El 1 de julio de 2008 desaparecieron todas las tarifas reguladas de gas y se han traspasado todos los clientes de gas de los distribuidores a los comercializadores de último recurso.

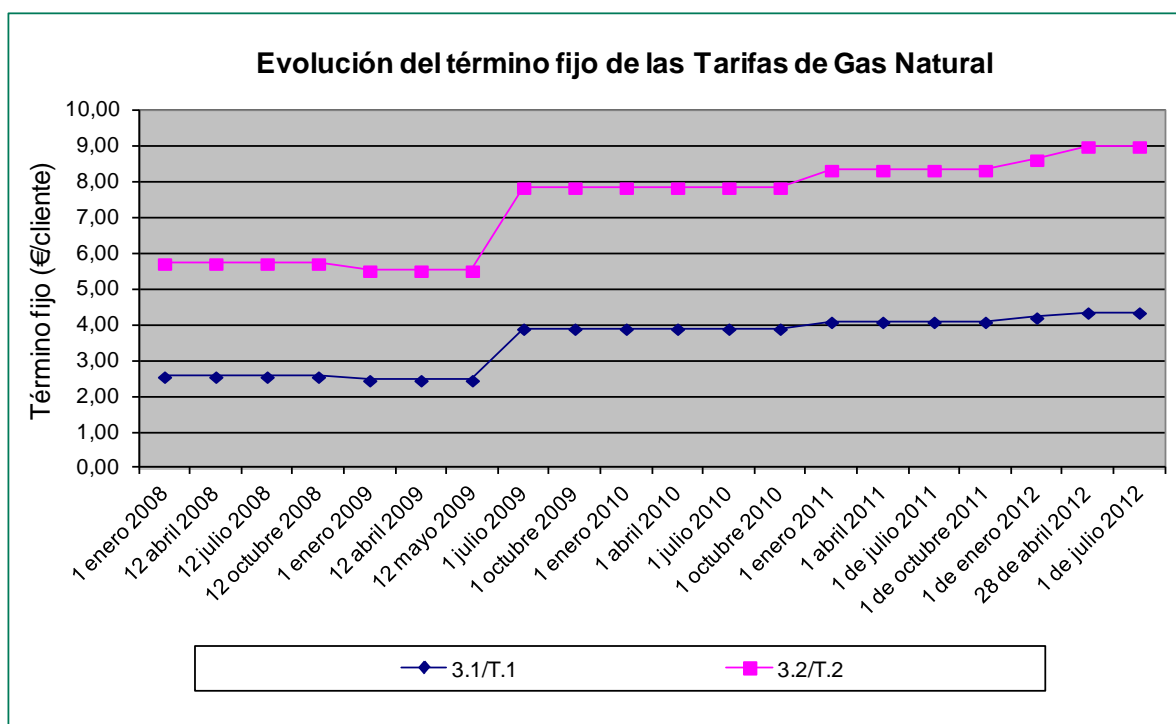
En sustitución a éstas, se crea la **tarifa de último recurso**. Desde el 1 de julio de 2009, los consumidores que pueden acogerse a la tarifa de último recurso son aquellos conectados a un gasoducto cuya presión de diseño es inferior o igual a 4 bar y cuyo consumo anual sea inferior a 50.000 GWh.

La Orden ITC/1660/2009, de 22 de junio, modificada por la Orden ITC/1506/2010, de 8 de junio, por la que se establece la metodología de cálculo de la tarifa de último recurso, determina que el término variable de la TUR se actualiza con carácter trimestral, desde el día 1 de los meses de enero, abril, julio y octubre de cada año, siempre que el coste de la materia prima experimente una variación al alza o a la baja superior al 2 %.

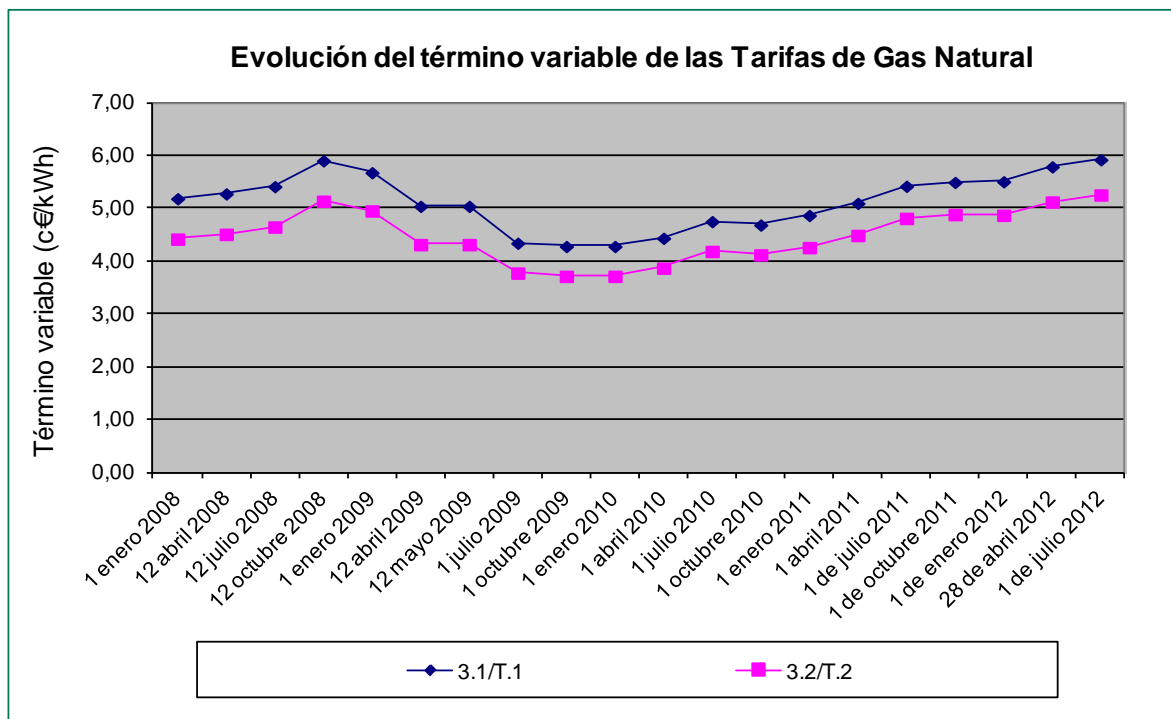
Como para el cuarto trimestre dicha variación ha sido inferior al 2%, las tarifas de último recurso (TUR) son las vigentes desde el 1 de julio de 2012, de acuerdo con la Resolución de 28 de junio de 2012 de la Dirección General de Política Energética y Minas, por la que se publica la tarifa de último recurso de gas natural; en concreto, son las siguientes (IVA no incluido):

TARIFAS DE ÚLTIMO RECURSO	Término fijo	Término variable
	(€/cliente)mes	c€/KWh
T1: Q ≤ 5.000 KWh/año	4,35	5,929151
T2: 5.000 < Q ≤ 50.000 kWh/año	8,99	5,263951

Tarifa de último recurso vigente a partir del 1 de julio de 2012



Evolución del término fijo de las Tarifas



Evolución del término variable de las Tarifas

De acuerdo con lo establecido en el artículo 8 de la Orden ITC/1660/2009, modificada por la Orden ITC/1506/2010, el coste del gas que se utiliza para el cálculo de las tarifas de último recurso se calcula en base a dos componentes:

- Coste de aprovisionamiento de gas de invierno, que es el resultado de ponderar un 50 % el precio resultante de la subasta de este producto celebrada el 19 de junio de 2012 (30,75 €/kWh) y otro 50 % la cotización del gas en el mercados de futuros NBP y Henry Hub con entrega en los doce meses siguientes al inicio del trimestre.
- Coste de aprovisionamiento de gas de base, que es el resultado de ponderar un 50 % el precio resultante de la subasta de este producto celebrada el 19 de junio de 2012 (33,50 €/kWh), y otro 50 % el precio de referencia del gas de base, que se calcula mediante una fórmula referenciada a la cotización del Brent y el tipo de cambio €/\\$.

El resultado de estas fórmulas a partir del 1 de julio de 2012, incluidos los componentes por mermas y primas de riesgo, proporciona un precio de gas para el cálculo de las tarifas TUR de 29,64 €/MWh.

TARIFAS DE SUMINISTRO DE GLP POR CANALIZACIÓN

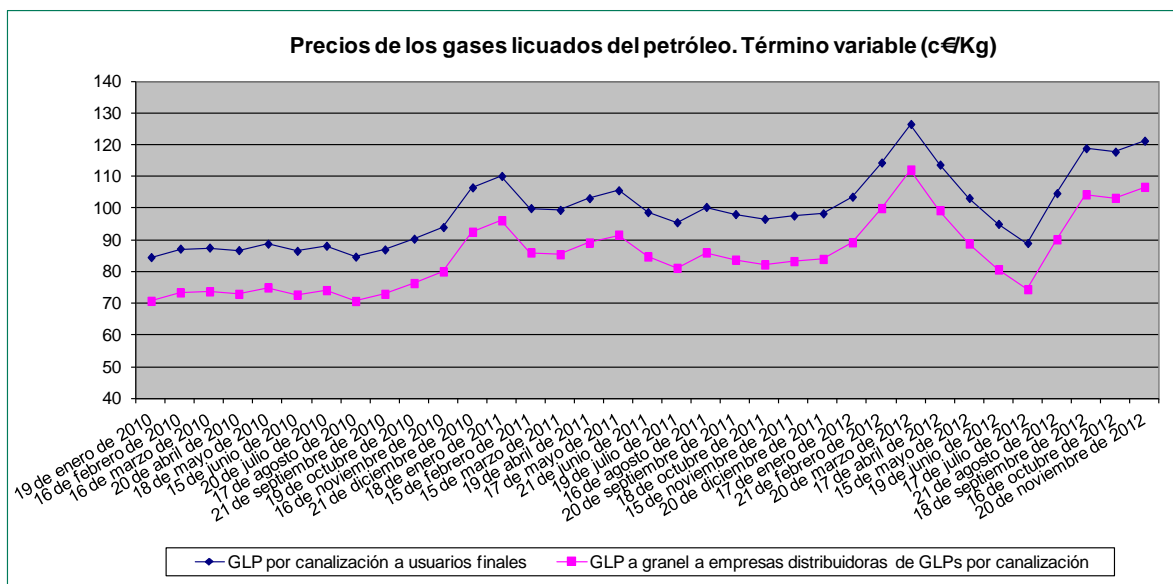
Tarifas de suministro de GLP por canalización vigentes desde el 20 de noviembre de 2012

La Orden ITC/3292/2008, de 14 de noviembre, modifica el sistema de determinación automática de las tarifas de venta, antes de impuestos, de los gases licuados del petróleo.

La tarifa ha sido actualizada por Resolución de 7 de noviembre de 2012, de la Dirección General de Política Energética y Minas, por la que se publican los nuevos precios de venta, antes de impuestos, de los gases licuados del petróleo por canalización, aplicándose dichos precios desde el 20 de noviembre de 2012.

PRECIOS DE GASES LICUADOS DEL PETRÓLEO	Término fijo	Término variable
	€/mes	c€/Kg
GLP por canalización a usuarios finales por canalización	1,57	121,1435
GLP a granel a empresas distribuidoras de GLPs por canalización	-	106,5902

Precios de venta de los GLP por canalización vigentes a partir del 20 de noviembre de 2012



Evolución del término variable del precio de los GLP

HECHOS RELEVANTES EL MERCADO DE GAS EN ESPAÑA EN 2012

- El 1 de enero de 2012 entró en vigor la **Orden IET/3587/2011**, de 30 de diciembre, por la que se establecen los **peajes y cánones** asociados al acceso de terceros a las instalaciones gasistas y la retribución de las actividades reguladas para el año 2012.
- En febrero de 2012 Portugal anunció la **venta de un 40% de REN (responsable de la red eléctrica y de gas), a las sociedades estatales State Grid, de China, y Oman Oil Company**, del sultanato de Omán, que pagarán en total 592 millones de euros. Tras la venta, el Estado portugués se queda con el 11,1% de su capital.
- La **ola de frío en Europa** registrada durante la primera semana de febrero causó un importante incremento en la demanda de gas en Rusia y Europa, y varios países han batido el record de demanda de gas (Austria, Francia, Bélgica). La fuerte demanda interna de Rusia provocó una **disminución del 10% de las exportaciones de gas ruso a Europa** a partir del 3 de febrero. Los países más afectados por esta reducción han sido Finlandia, Estonia, Letonia, Bulgaria, Grecia (que ha dejado de recibir gas a través de Turquía), Austria (-37% de gas ruso), Polonia (-8% de gas ruso), Eslovaquia (-35% de gas ruso). En la mayoría de los países el funcionamiento del mercado ha sido correcto, no siendo necesario acudir a la aplicación de medidas de interrumpibilidad.

La ola de frío y la reducción de los aprovisionamientos de Rusia provocaron la rápida **reacción del precio en los mercados spot de gas de Europa**, que marcan un pico el día 7 de febrero. A partir del 13 de febrero, el mercado ha vuelto a los precios anteriores a la ola de frío.

- España transpone las directivas del tercer paquete energético europeo.** A través del **Real Decreto – Ley 13/2012**, el Estado Español realizó la transposición de la Directiva 2009/73/CE, sobre normas comunes para el mercado interior del gas natural, y la Directiva 2009/72/CE, sobre normas comunes para el mercado interior de la electricidad. La nueva normativa establece una mayor independencia de los gestores de red de transporte y atribuye mayores competencias a la CNE como organismo regulador de los sectores del gas y la electricidad.
- La **Resolución de 28 de junio de 2012**, aprueba la **tarifa de último recurso** de gas natural correspondiente al tercer y cuarto trimestre del año 2012 (vigente desde el 1 de julio):

TARIFAS DE ÚLTIMO RECURSO	Término fijo	Término variable
	(€/cliente)mes	c€/KWh
T1: $Q \leq 5.000$ kWh/año	4,35	5,929151
T2: $5.000 < Q \leq 50.000$ kWh/año	8,99	5,263951

Tarifa de último recurso vigente a partir del 28 de abril de 2012

El término variable de las tarifas TUR 1 y TUR 2 aumenta 2,42% y 2,72 %, respectivamente, sobre los valores del trimestre anterior, mientras que el término fijo no se modifica.

- Enagás Transporte S.A.U** ha firmado con EDP un acuerdo para la **adquisición del 90% de Naturgas Energía Transporte** por un importe de 241 millones de euros. El Gobierno Vasco, a través del Ente Vasco de la Energía (EVE), se mantendrá en el accionariado de la sociedad con un 10% de participación.