



Comisión
Nacional
de Energía

DIRECCIÓN DE HIDROCARBUROS

SUPERVISIÓN DE LOS ABASTECIMIENTOS DE GAS Y LA DIVERSIFICACIÓN DE SUMINISTRO

ABRIL 2013

1 ABASTECIMIENTO DE GAS NATURAL AL MERCADO ESPAÑOL EN ABRIL DE 2013

En lo que va de año, la demanda del mercado gasista nacional a nivel global presenta un descenso del 9,8% respecto al mismo período del pasado año. En el mes de Abril la demanda convencional registra un crecimiento del 1,2% respecto a la del mismo mes del pasado año, mientras que la demanda para el sector eléctrico se reduce en un -44,1%.

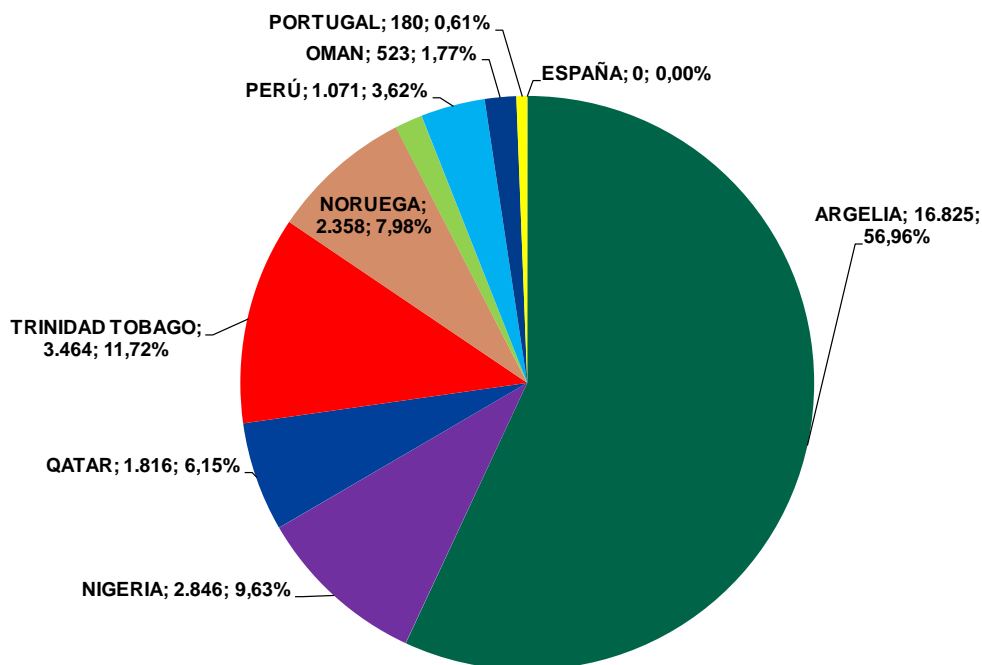
En el año 2013, el mercado español se abasteció de un conjunto de once países. El principal país proveedor es Argelia, con un porcentaje del 54,08%. A continuación, como países más importantes en la estructura de aprovisionamiento, se encuentran Nigeria (12,0%), Catar (9,3%), Trinidad y Tobago (9,0%) y Noruega (8,2%). Cabe destacar la bajada de gas natural importado desde Catar (-6 TWh), Egipto (-6 TWh), Noruega (-5 TWh), Perú (-5 TWh) y Nigeria (-4 TWh) respecto al mismo periodo del año pasado; y el aumento de las importaciones desde Argelia (+7 TWh).

Cuadro 1. Abastecimiento de gas natural por países

Procedencia	Año 2012		Enero - Abril 2012		Enero - Abril 2013		Abril 2012		Abril 2013	
	GWh	%	GWh	%	GWh	%	GWh	%	GWh	%
ARGELIA	166.408	42,11%	61.086	43,17%	67.898	54,08%	11.769	35,99%	16.825	56,96%
NIGERIA	60.725	15,37%	19.159	13,54%	15.074	12,01%	5.184	15,85%	2.846	9,63%
QATAR	45.761	11,58%	17.177	12,14%	11.637	9,27%	4.227	12,93%	1.816	6,15%
TRINIDAD TOBAGO	26.629	6,74%	9.825	6,94%	11.305	9,00%	2.960	9,05%	3.464	11,72%
NORUEGA	44.481	11,26%	15.046	10,63%	10.236	8,15%	3.055	9,34%	2.358	7,98%
FRANCIA	8.184	2,07%	2.872	2,03%	2.537	2,02%	854	2,61%	458	1,55%
PERÚ	26.366	6,67%	7.114	5,03%	2.198	1,75%	2.021	6,18%	1.071	3,62%
BÉLGICA	7.874	1,99%	2.479	1,75%	2.174	1,73%	811	2,48%	0	0,00%
OMAN	0	0,00%	0	0,00%	1.492	1,19%	0	0,00%	523	1,77%
EGIPTO	7.153	1,81%	6.266	4,43%	464	0,37%	1.767	5,41%	0	0,00%
PORTUGAL	443	0,11%	0	0,00%	372	0,30%	0	0,00%	180	0,61%
ESPAÑA	1.128	0,29%	474	0,33%	160	0,13%	49	0,15%	0	0,00%
TOTAL	395.152	100%	141.499	100%	125.546	100%	32.696	100%	29.541	100%

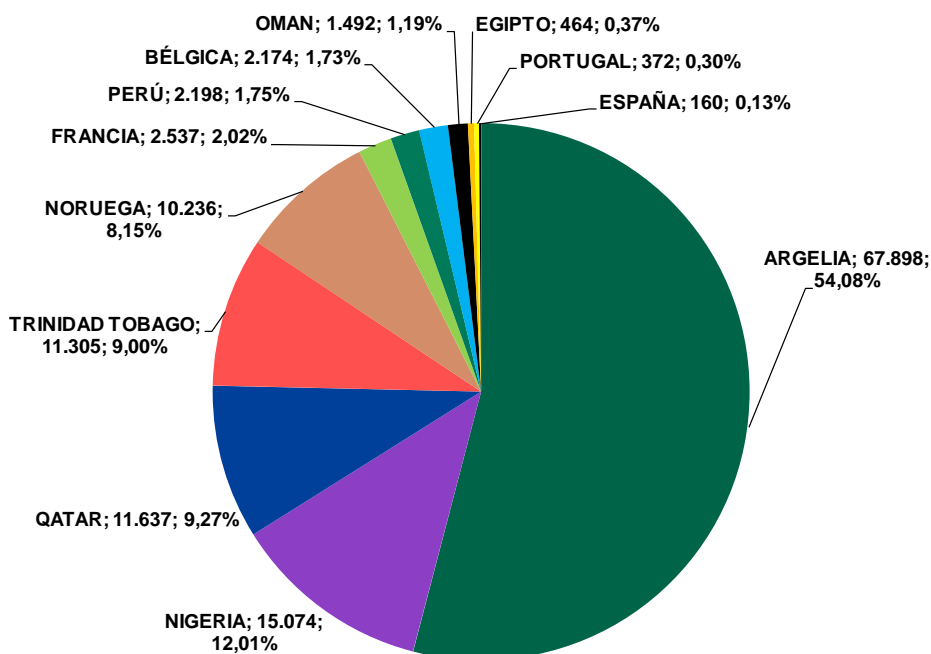
Fuente: CNE, Resolución MITyC 15/12/08

Gráfico 1. Abastecimiento de gas natural por países¹. Abril 2013



Fuente: CNE, Resolución MITyC 15/12/08

Gráfico 2. Abastecimiento de gas natural por países. Año 2013



Fuente: CNE, Resolución MITyC 15/12/08

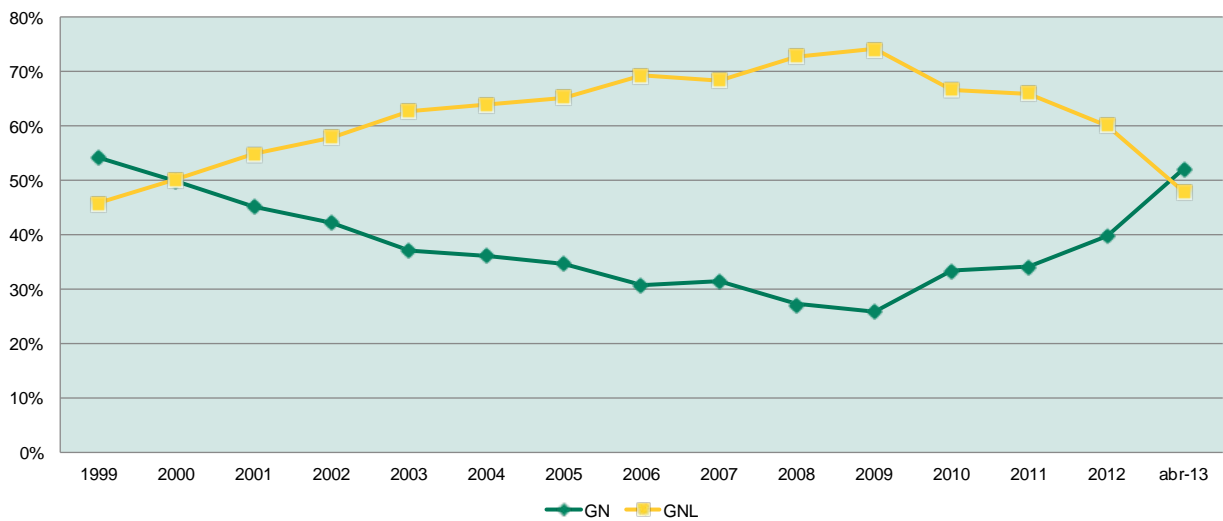
¹ Las cantidades de gas asignadas a Portugal, Bélgica, Francia e Italia se corresponden con importaciones de gas de terceros países (principalmente de Argelia y Nigeria), que tienen entrada en la Unión Europea a través de la aduana de Portugal, Francia o Italia, y que posteriormente se envían desde estos países hasta España.

Cuadro 2. Evolución de las importaciones por tipo de suministro

GWh	2004	2005	2006	2007	2008	2009	2010	2011	2012	Enero - Abril	Enero - Abril
										2012	2013
GN	119.321	135.319	125.992	129.494	125.235	106.575	134.635	136.495	157.500	57.337	65.458
GNL	210.879	254.268	283.806	280.524	334.435	305.671	269.425	264.495	237.652	84.162	60.088
TOTAL	330.200	389.587	409.798	410.018	459.670	412.246	404.060	400.990	395.152	141.499	125.546

Fuente: ENAGAS y CNE

Gráfico 3. Evolución de las importaciones por tipo de suministro



Fuente: ENAGAS (incluye GN y GNL con destino final a otros países) y Resolución MITyC 15/12/08

Comparado con el año anterior las importaciones de gas natural a España han caído un 11,3%, las importaciones de gas vía gasoducto han aumentado un 14,2% respecto a 2012, mientras que las importaciones por GNL se han reducido un 28,6%.

Durante el año 2013, y por primera vez desde el año 2000, las importaciones por gasoducto (52%) superan a las importaciones de GNL (48%), debido a la mayor utilización de los comercializadores del gasoducto MEDGAZ puesto en operación en el año 2011 y al descenso de los aprovisionamientos de GNL al mercado español.

Hechos relevantes para el abastecimiento de gas.

Incidencias en las plantas de producción de gas natural licuado de África

Argelia. En abril ha concluido la construcción del nuevo tren de licuefacción de Skikda, con una capacidad de 4,7 mtpa.

Nigeria. La planta de licuefacción de Nigeria levantó la declaración de fuerza mayor el 17 de abril. En lo que llevamos de año se han producido tres situaciones de fuerza mayor, por lo que es probable que los problemas en la producción de GNL se repitan en los siguientes meses.

Egipto. La planta de licuefacción de Damietta continúa sin operar, debido a que el gas es utilizado para cubrir la demanda nacional. La producción egipcia de GNL continúa su descenso desde el año 2007, cuando se produjo un pico de producción.

Mejoras en las instalaciones de importación de gas natural en España

Incremento de la capacidad por la C.I. de Larrau. A partir del 1 de abril la Conexión Internacional gasista de Larrau ha aumentado su capacidad de importación de 100 a 165 GWh/día, y su capacidad de exportación de 30 a 165 GWh/día. El aumento de capacidad es fruto de los esfuerzos en la construcción de infraestructuras en los sistemas de España y Francia, coordinados en el marco de la Iniciativa Sur Europea del Gas, y contribuye a la seguridad del suministro y al incremento de los intercambios de gas entre los sistemas de España y Francia. Actualmente, la interconexión funciona a niveles cercanos al 100% de utilización permitiendo al sistema español el acceso al gas de los mercados del centro de Europa, con precios inferiores a los del gas en el mercado español.

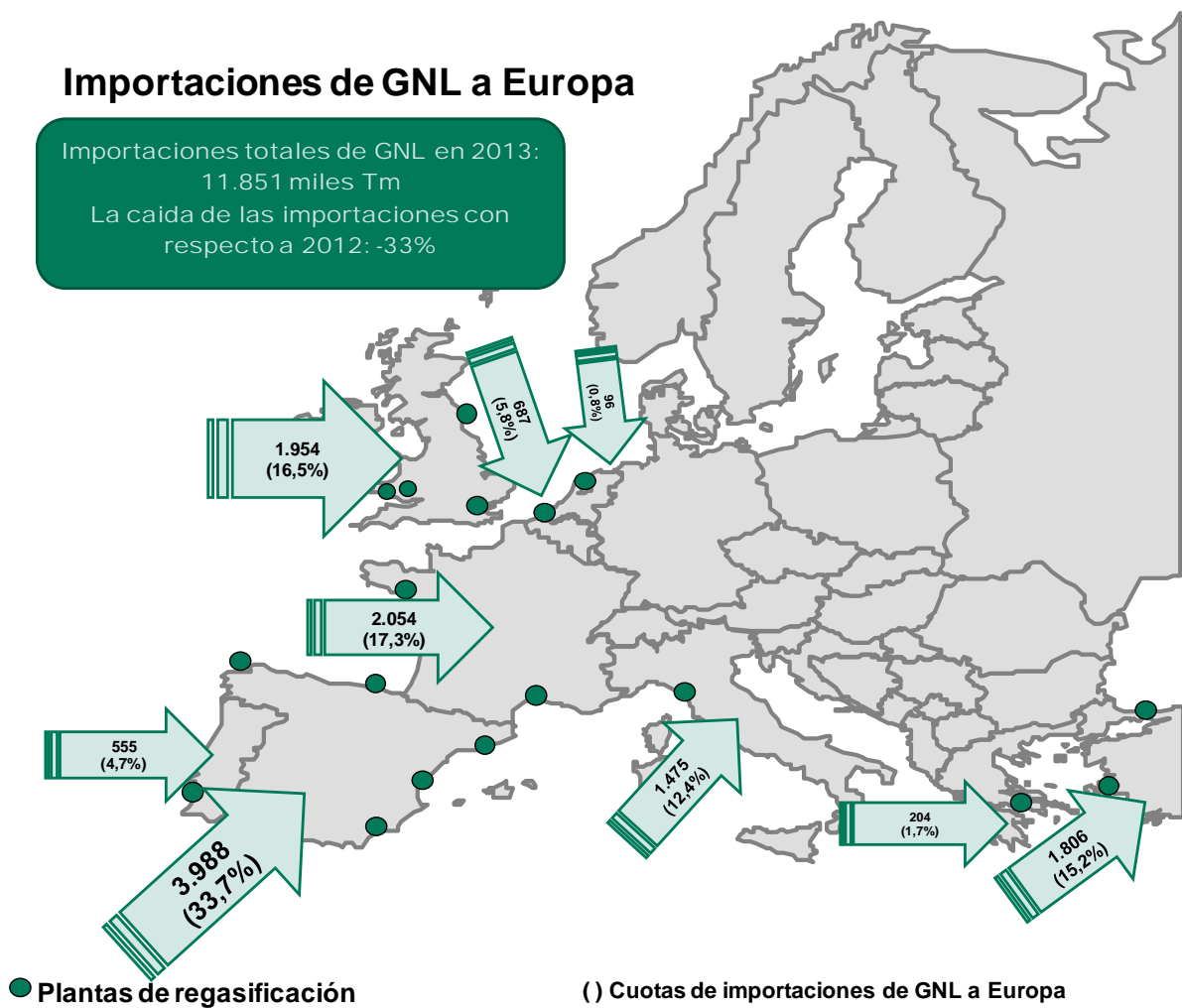
Otras noticias

Argentina continúa realizando compras de GNL en el mercado spot, para la cobertura del periodo invernal en el hemisferio austral.

Las importaciones de GNL en Europa.

Hasta el mes de Abril, el aprovisionamiento de GNL a Europa cayó un 33% con respecto al mismo periodo del año anterior, lo que representa unas importaciones de 5.839 miles de toneladas menos.

Debe indicarse que durante todo este periodo España se sitúa como primer importador de GNL en Europa.



2 EVOLUCIÓN MENSUAL DEL ABASTECIMIENTO DE GAS NATURAL POR PAÍSES

Cuadro 3. Evolución mensual del abastecimiento de gas natural por países

AÑO 2013	ARGELIA	BÉLGICA	EGIPTO	ESPAÑA	FRANCIA	NIGERIA	NORUEGA	OMÁN	PERÚ	PORTUGAL	CATAR	TRINIDAD TOBAGO	Total (GWh)
Enero	16.479	821	464	98	471	5.329	3.265	0	1.127	0	2.673	2.595	33.322
Febrero	16.401	1.353	0	25	1.128	3.454	2.223	0	0	10	2.682	2.619	29.896
Marzo	18.192	0	0	36	481	3.446	2.389	969	0	181	4.466	2.626	32.787
Abril	16.825	0	0	0	458	2.846	2.358	523	1.071	180	1.816	3.464	29.541
Mayo													
Junio													
Julio													
Agosto													
Septiembre													
Octubre													
Noviembre													
Diciembre													
Total (GWh)	67.898	2.174	464	160	2.537	15.074	10.236	1.492	2.198	372	11.637	11.305	125.546

Fuente: CNE, Resolución MITyC 15/12/08

3 APROVISIONAMIENTO DE GAS NATURAL AL MERCADO ESPAÑOL POR EMPRESA Y PAÍS (CONFIDENCIAL)

Cuadro 4. Aproxionamiento de gas natural por empresa y país (CONFIDENCIAL)

2013											Total (GWh)
Total (GWh)											

CONFIDENCIAL

Fuente: CNE, Resolución MITyC 15/12/08

Cuadro 5. Grado de diversificación por empresas (CONFIDENCIAL)

2013											Total (GWh)
Total (GWh)											

CONFIDENCIAL

Fuente: CNE, Resolución MITyC 15/12/08

Nota La tabla recoge las entradas de gas natural al sistema español para su consumo en el mercado nacional declaradas por los transportistas y comercializadores indicando la procedencia por país, del origen del gas que adquiere cada uno de los sujetos obligados en frontera española, de acuerdo con el formulario 9A de la resolución de 15 de diciembre de 2008.

4 ABASTECIMIENTO DE GAS NATURAL EN EUROPA

Cuadro 6. Abastecimiento de GNL en Europa por país importador (miles t)

Enero-Abril 2013	Enero	Febrero	Marzo	Abril	Mayo	Junio	Julio	Agosto	Septiembre	Octubre	Noviembre	Diciembre	Total 2013	Total 2013
													miles t	%
Bélgica	188	188	188	123									687	5,8%
Francia	543	534	459	518									2.054	17,3%
Grecia	33	114	57	0									204	1,7%
Italia	425	395	328	327									1.475	12,4%
Portugal	64	131	178	182									555	4,7%
España	1.107	1.002	956	923									3.988	33,7%
Holanda	0	0	0	96									96	0,8%
Turquía	413	591	455	347									1.806	15,2%
Reino Unido	327	211	424	992									1.954	16,5%
Re-exportaciones	-117	-273	-292	-286									-968	-8,2%
Total	2.983	2.893	2.753	3.222									11.851	100%

Fuente: The European Waterborne LNG Report.

En 2013, el principal país importador de GNL es España con un 33,7%, seguido por Francia con un 17,3%, Reino Unido con un 16,5%, Turquía con un 15,2% e Italia con un 12,4%.

Las importaciones totales de GNL a Europa durante estos meses de 2013 presentan un descenso de aproximadamente un 33% con respecto al mismo periodo del año 2012.