



Comisión
Nacional
de Energía

Dirección de Hidrocarburos

INFORME MENSUAL DE SUPERVISIÓN DEL MERCADO MAYORISTA DE GAS

Abril 2013



INDICE

0. HECHOS RELEVANTES

1. SUPERVISIÓN DEL MERCADO INTERNACIONAL DE GAS

- Hechos relevantes del mercado internacional de gas
- Evolución de los precios internacionales del gas

2. SUPERVISIÓN DEL MERCADO DE GAS EN ESPAÑA

- Demanda de gas en España
- Demanda de gas por Mercados
- Demanda de gas para generación eléctrica
- Niveles de existencias de gas en el sistema gasista
- Funcionamiento de las interconexiones y tránsito internacional
- Mercado secundario de gas
- Índice de coste de aprovisionamiento de gas natural
- Tarifas de último recurso de gas natural
- Tarifas de suministro de GLP por canalización
- Hechos relevantes mercado de gas en España

HECHOS RELEVANTES. ABRIL 2013

La demanda de gas en España en el mes de abril de 2013 disminuye un 7,0%

La demanda de gas natural en España en abril de 2013 presenta una disminución del 7,0% respecto al mismo mes del año 2012. De acuerdo con las estimaciones de ENAGAS, el mes de abril finalizó con una demanda de 26.054 GWh. En el conjunto del año la demanda acumulada disminuye un 9,8%

La demanda convencional presenta un incremento del 1,2% respecto al mismo mes de 2012, debido a las temperaturas más frías de este año. Además, el consumo de gas natural para generación eléctrica experimenta un descenso del 44,1%, debido en gran parte al incremento de la generación con hidráulica y regímenes especiales. La generación con carbón en abril de 2013 disminuye considerablemente pero sigue siendo elevada, debido a la competitividad de precios del carbón, así como a la aplicación de los mecanismos que dan prioridad a la generación con carbón autóctono en el mix de generación de energía eléctrica.

Evolución de los precios internacionales de gas en el mes de abril

El coste de aprovisionamiento de gas natural en frontera española aumenta un 3,99% respecto al mes anterior. De acuerdo con los datos de aduanas procesados por la CNE, el precio medio mensual de aprovisionamiento español se sitúa en 27,45 €/MWh, siendo más de 1 €/MWh inferior al precio del gas spot para el mismo mes en el NBP, que ha promediado un precio de 28,49 €/MWh.

| | Marzo 2013 | Abril 2013 | Diferencia |
|--|-------------|-------------|------------|
| Petróleo Brent | 48,97 €/MWh | 45,95 €/MWh | -6,17% |
| Gas Natural - Henry Hub (USA) | 10,06 €/MWh | 10,91 €/MWh | 8,47% |
| Gas Natural - NBP (Reino Unido) | 34,51 €/MWh | 28,49 €/MWh | -17,44% |
| Gas Natural - Aduana española | 26,40 €/MWh | 27,45 €/MWh | 3,99% |

Resumen de precios medio mensuales de los mercados spot de petróleo y gas natural

A lo largo del mes de abril, los precios en el Henry Hub se han incrementado hasta el entorno de los 4,15 \$/MMBtu, alcanzando un máximo de 4,38 \$/MMBtu (11,43 €/MWh) el día 19 de abril.

El precio del gas en el mercado spot del Reino Unido disminuye un 17,44% respecto a los valores del mes anterior, una vez superada la ola de frío y las restricciones de gas ocurridas durante marzo, marcando un precio mínimo de 25,68 €/MWh el 23 de abril. En este mes, la diferencia del precio del gas en el NBP respecto del Henry Hub oscila entre 14,49 y 26,99 €/MWh.

Continúan las altas importaciones de gas por las interconexiones con Francia

Las importaciones de gas por las interconexiones con Francia continúan siendo significativamente altas como en 2012. Desde principio de año, en las interconexiones con Francia el saldo físico es importador, aunque disminuye un 2,62% respecto al mismo periodo del año anterior (de 11.960 GWh en 2012 a 11.647 GWh).

Continúan las reexportaciones de barcos de GNL del mercado español

En el mes de abril de 2013 se han realizado 20 descargas de GNL y 6 recargas para reexportaciones de GNL a otros mercados, 1 recarga en las plantas de Huelva, Cartagena y Sagunto y 3 en la de Mugaros, por un total de 2.268 GWh, un 24,1% menos que el mismo mes del año anterior.

Mejoras en las instalaciones de importación de gas natural en España

Incremento de la capacidad por la C.I. de Larrau. A partir del 1 de abril la Conexión Internacional gasista de Larrau ha aumentado su capacidad de importación de 100 a 165 GWh/día, y su capacidad de exportación de 30 a 165 GWh/día. El aumento de capacidad es fruto de los esfuerzos en la construcción de infraestructuras en los sistemas de España y Francia, coordinados en el marco de la Iniciativa Sur Europea del Gas, y contribuye a la seguridad del suministro y al incremento de los intercambios de gas entre los sistemas de España y Francia. Actualmente, la interconexión funciona a niveles cercanos al 100% de utilización permitiendo al sistema español el acceso al gas de los mercados del centro de Europa.

Disminuye la tarifa del GLP canalizado

La tarifa del GLP canalizado disminuye a partir del 16 de abril un 4,79% respecto del mes anterior, de acuerdo con la Resolución de 9 de abril de 2013 de la DGPEyM. El término variable del GLP canalizado se actualiza mensualmente en función de una fórmula fija que tiene en cuenta los fletes y los precios internacionales del propano y butano (en niveles máximos al igual que el petróleo). En los últimos 12 meses el término variable del precio de venta de GLP canalizado acumula un descenso del 12,3 %.

SUPERVISIÓN DEL MERCADO INTERNACIONAL DE GAS

HECHOS RELEVANTES DEL MERCADO INTERNACIONAL DE GAS

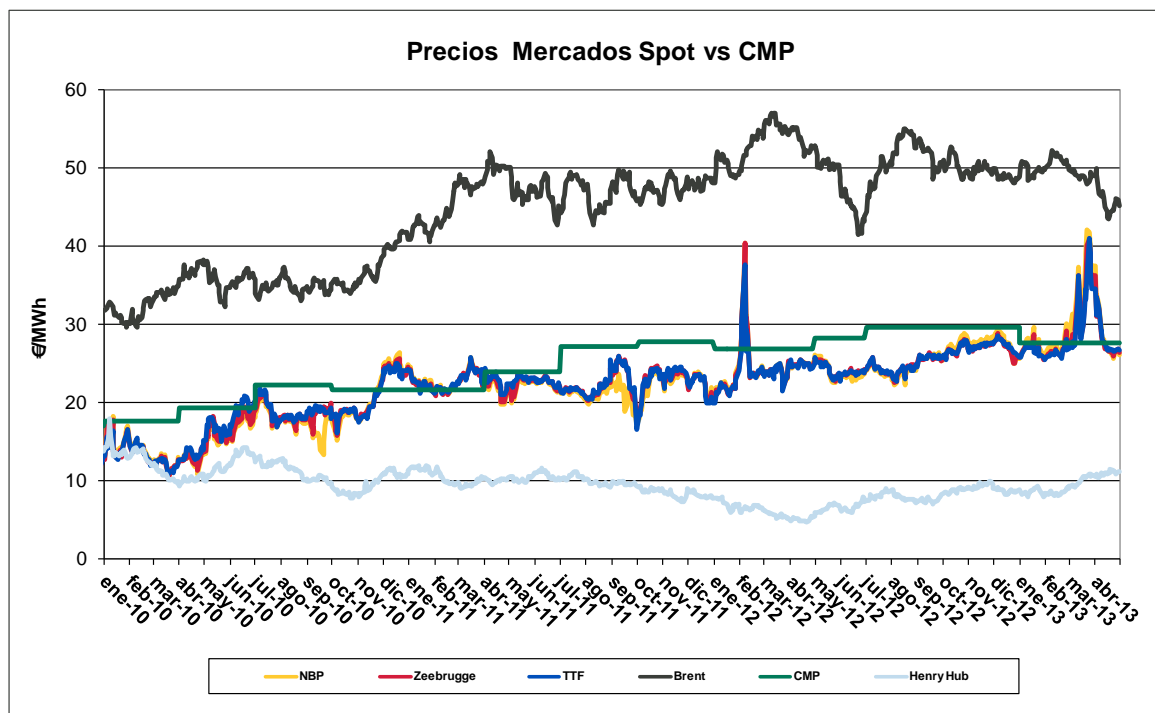
Incidencias en las plantas de producción de gas natural licuado de África

Argelia. En abril ha concluido la construcción del nuevo tren de licuefacción de Skikda, con una capacidad de 4,7 mtpa.

Nigeria. La planta de licuefacción de Nigeria levantó la declaración de fuerza mayor el 17 de abril. En lo que llevamos de año se han producido tres situaciones de fuerza mayor.

Egipto. La planta de licuefacción de Damietta continúa sin operar, debido a que el gas es utilizado para cubrir la demanda nacional. La producción egipcia de GNL continúa su descenso desde el año 2007, cuando se produjo un pico de producción.

EVOLUCIÓN DE LOS PRECIOS INTERNACIONALES DEL GAS



NBP (National Balancing Point): precio del gas en el mercado spot del Reino Unido

Zeebrugge: precio del gas en el mercado a corto plazo de Bélgica

TTF (Title Transfer Facility): precio del gas en el mercado spot de Holanda

CMP: Coste de la Materia Prima para el mercado a tarifa en España, en posición CIF

HH (Henry Hub): precio del gas en el mercado spot de Estados Unidos

Brent: cotización del crudo Brent

A efectos comparativos, todos los precios se muestran en €/MWh

La evolución de los precios del gas y del petróleo en EEUU y en los mercados spot europeos muestra una tendencia divergente desde enero de 2009, debido principalmente al incremento de la producción de gas no convencional en EEUU. En Europa, la crisis económica y financiera, que empezó a mediados de 2008, ha deprimido de manera significativa la demanda de gas. Por otra parte, entre 2009 y 2010 se puso en marcha una cantidad muy relevante de nuevas plantas de licuación, lo que supone una mayor disponibilidad de GNL en el mercado mundial.

En Estados Unidos, los precios en el Henry Hub se han incrementado hasta el entorno de los 4,15 \$/MMBtu, alcanzando un máximo de 4,38 \$/MMBtu (11,43 €/MWh) el día 19 de abril.

El precio medio del barril de Brent disminuye respecto a los valores del mes anterior, estando un 34,0% por encima de los precios de enero de 2010, y siendo un 18,5% inferior al precio promedio máximo de marzo de 2012 (125,33 \$/Barril). La cotización máxima del mes estuvo en los 109,51 \$/Barril (49,97 €/MWh) el día 2 de abril de 2013.

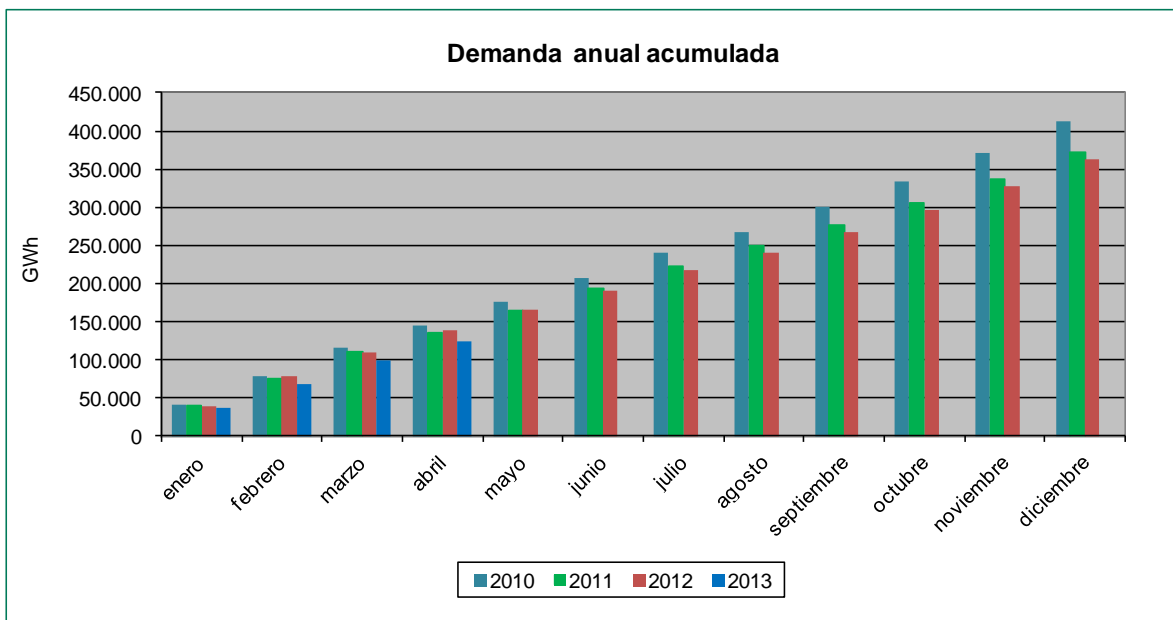
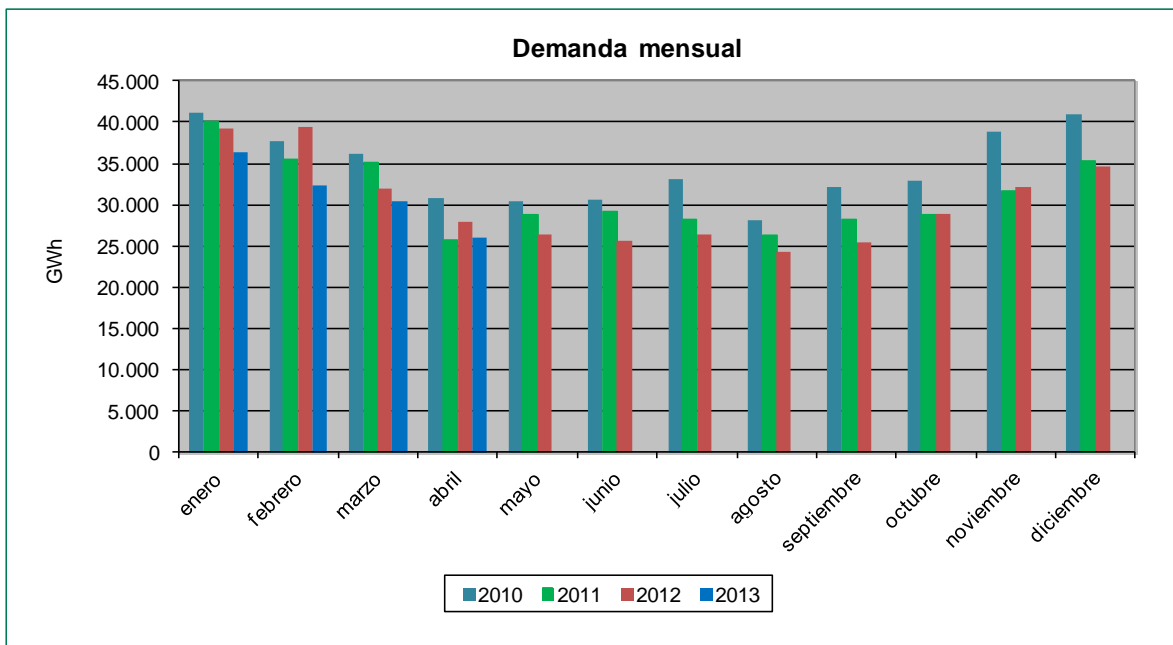
En el mercado de futuros NYMEX el contrato para diciembre de 2013 cotiza a 4,47 \$/MMBtu.

En este mes de abril, el euro ha experimentado un aumento del 0,5%, presentando una tasa de cambio de 1,3026 \$/€ en abril de 2013. Tras la bajada del euro del mes anterior, la caída acumulada desde los 1,4442 \$/€ de abril del 2011 disminuye hasta el 9,80%.

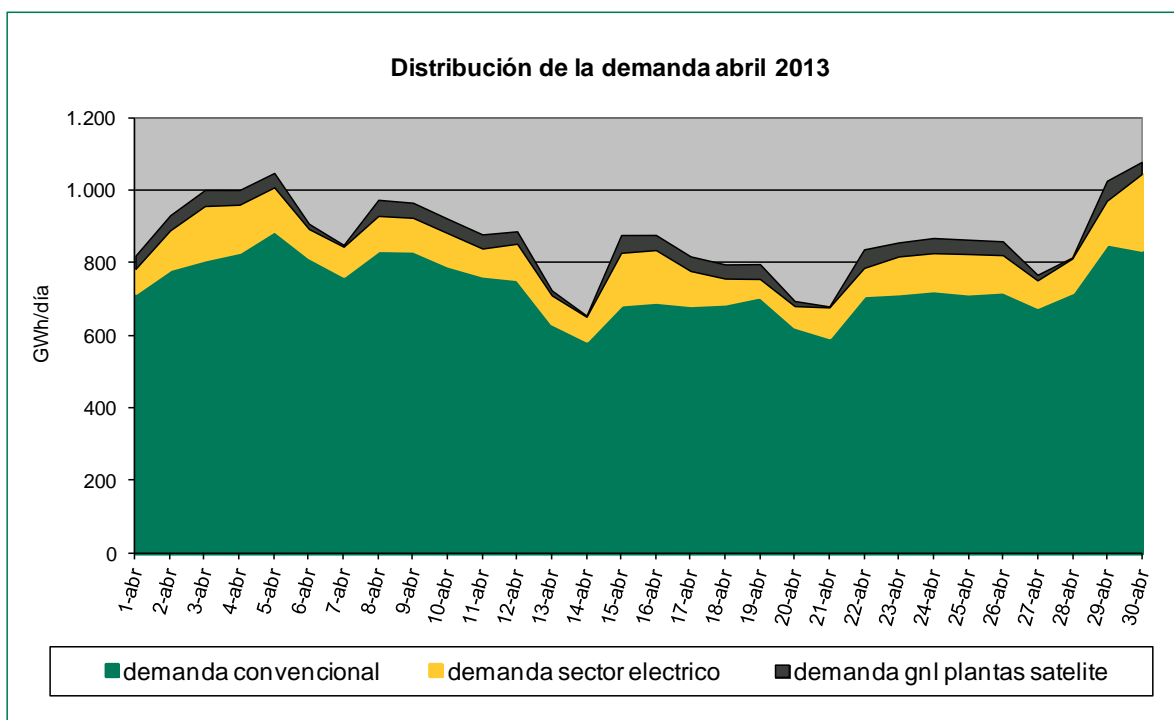
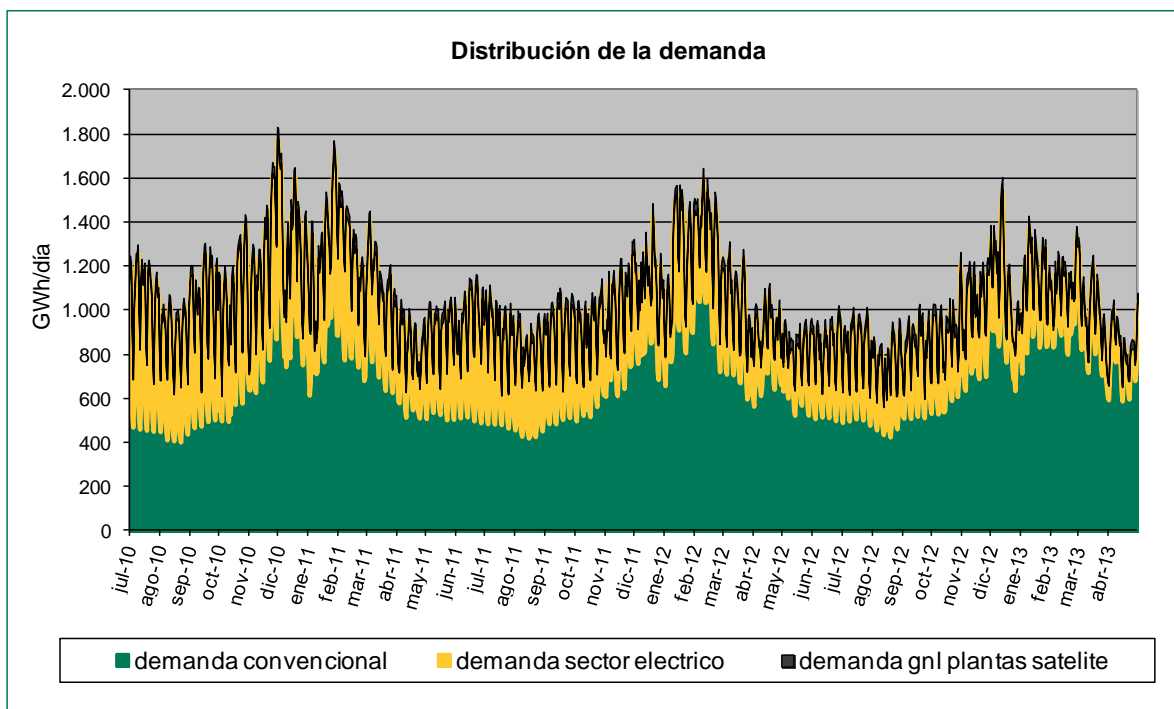
El precio del gas en el mercado spot del Reino Unido disminuye considerablemente respecto a los valores del mes anterior, una vez superada la ola de frío y las restricciones de gas ocurridas durante marzo, alcanzando un precio mínimo de 25,68 €/MWh el 23 de abril. En este mes, la diferencia del precio del gas en el NBP respecto del Henry Hub oscila entre 14,49 y 26,99 €/MWh. La entrada en funcionamiento de nuevas plantas de regasificación en el Reino Unido hizo que fuera el principal país importador de GNL a Europa durante el año 2011 y el segundo en 2012 tras España; sin embargo, la importación de gas en abril de 2013 fue un 15,1% menor que en el mismo mes del año anterior, situándolo en 2013 en la tercera posición tras España y Francia.

SUPERVISIÓN DEL MERCADO DE GAS EN ESPAÑA

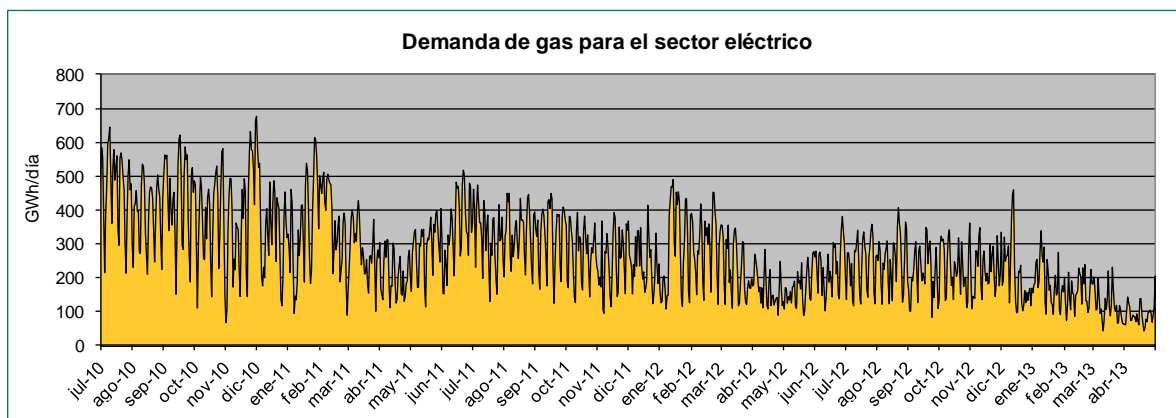
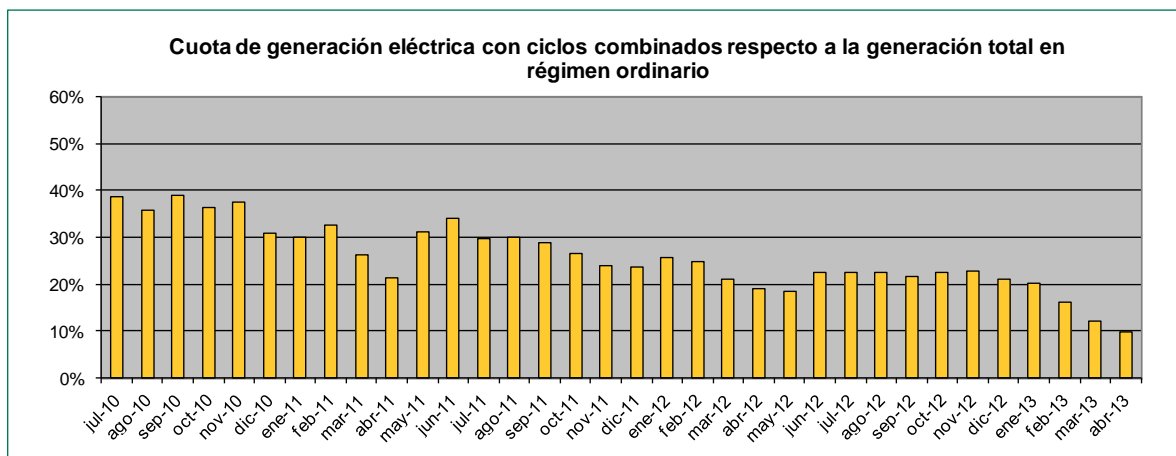
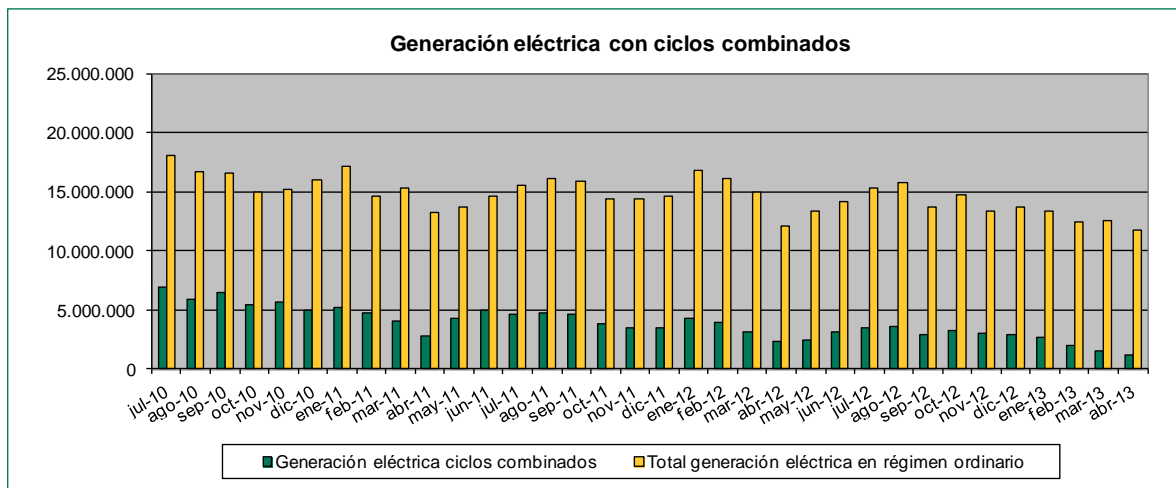
DEMANDA DE GAS

**Evolución de la demanda de gas en España.**

La demanda de gas en abril de 2013 disminuyó un 7,0% respecto a la del mismo mes del año pasado, situándose en 26,05 TWh, con un aumento de la demanda convencional del 1,2% respecto a la de abril de 2012, y una demanda para generación eléctrica que ha disminuido un 44,1%. El principal factor que provoca estas variaciones es el aumento de la generación mediante hidráulica y regímenes especiales, habiéndose producido una gran disminución de la producción con carbón, a pesar de la aplicación del decreto del carbón.



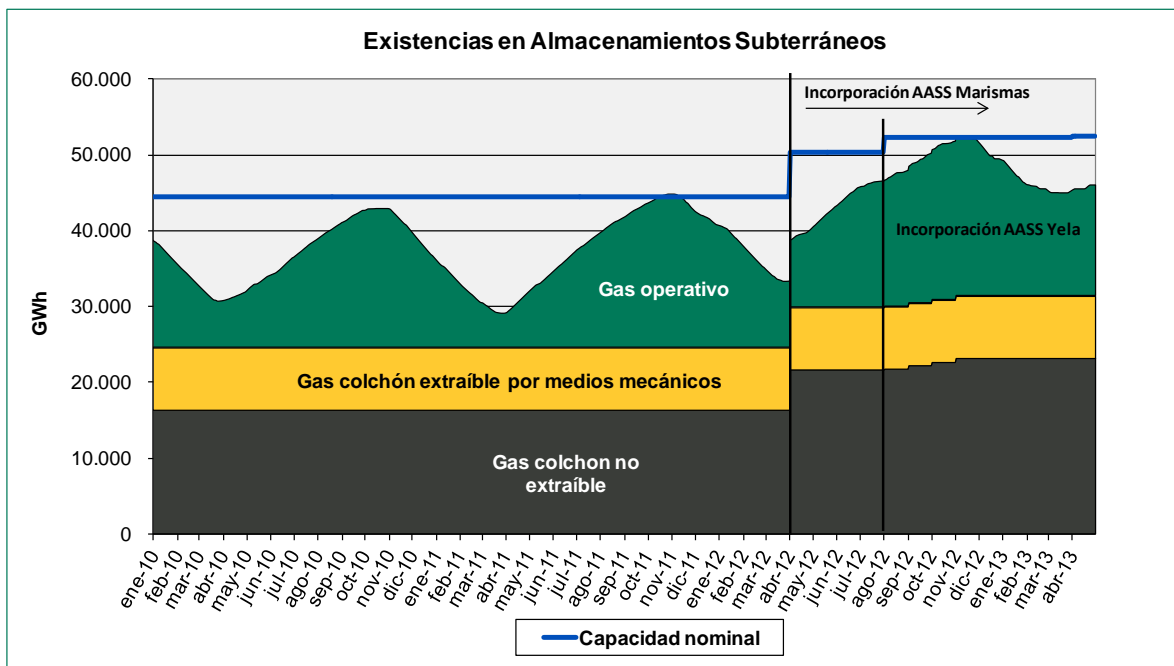
DEMANDA DE GAS PARA GENERACIÓN ELÉCTRICA



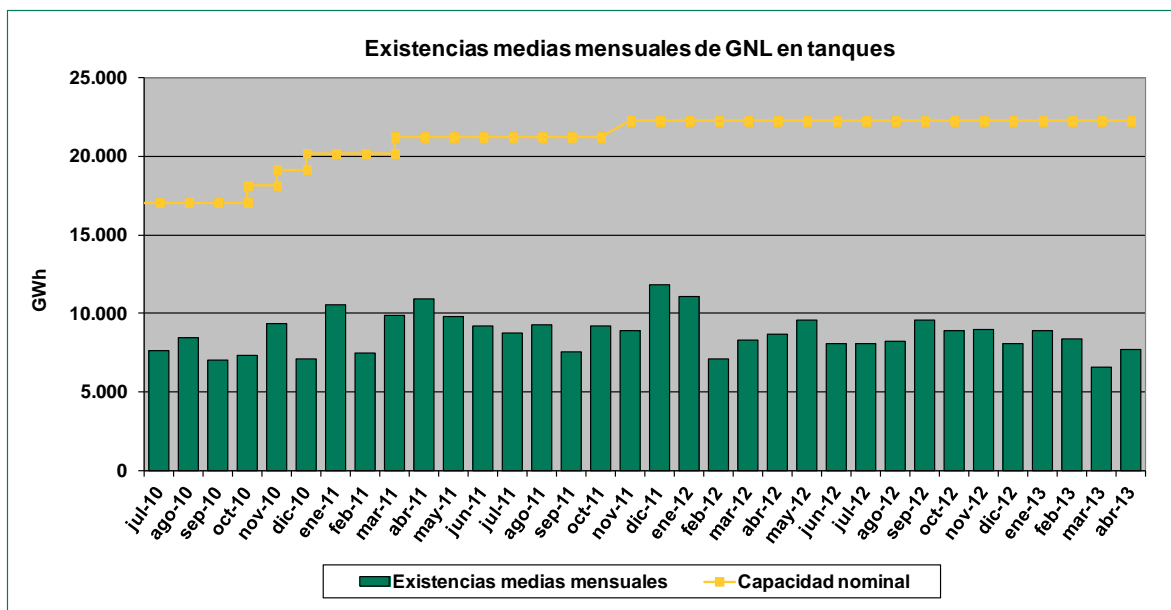
La demanda de gas para el sector eléctrico en abril de 2013 fue de 2,86 TWh, representando el 11,0% de la demanda total de gas, lo que supone una disminución del 44,1% respecto al mismo mes del año anterior, debido principalmente al aumento de la generación con hidráulicas y otros regímenes especiales.

En abril de 2013, la cuota de generación en régimen ordinario de los ciclos combinados en el sistema eléctrico español se situó en el 9,9%.

NIVELES DE EXISTENCIAS DE GAS



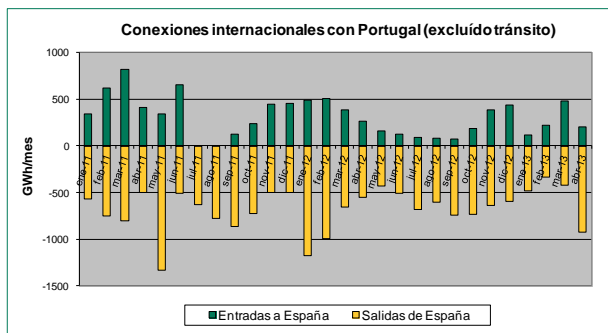
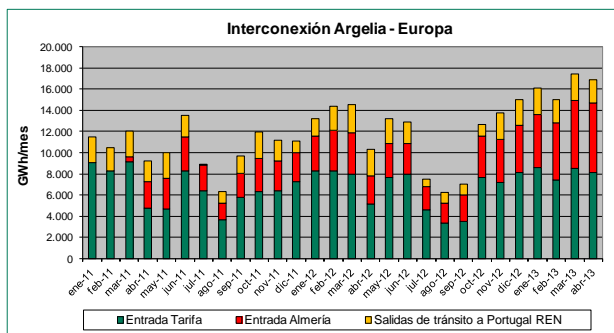
El 21 de marzo se iniciaron las operaciones de inyección, para el llenado de los almacenamientos subterráneos. A 30 de abril de 2013, los AASS se encuentran al 78% de su capacidad de llenado, un 13,7% más de existencias que en la misma fecha del año anterior.



A 30 de abril, las existencias de GNL en tanques son del 35% de la capacidad nominal total de las plantas, con una media mensual del 35%.

FUNCIONAMIENTO DE LAS INTERCONEXIONES Y TRÁNSITO INTERNACIONAL

Conexiones con Argelia y Portugal

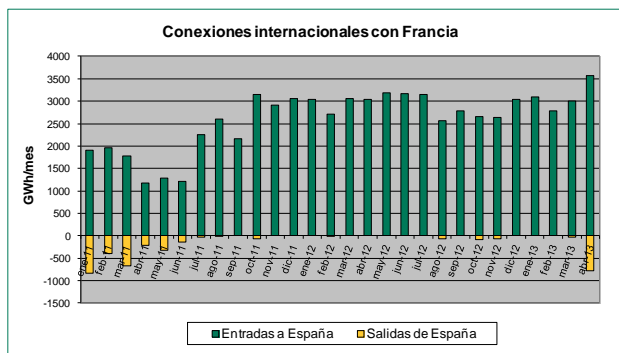


En abril de 2013 las entradas de gas argelino por Tarifa para el mercado nacional han sido de 8.088 GWh, lo que supone un incremento del 57,0% respecto al mismo mes del año anterior. En este mes de abril las entradas de gas a través del gasoducto Medgaz han alcanzado un volumen de importación de 6.606 GWh, lo que hace que las importaciones en conjunto desde Argelia vía conexión internacional sumen un total de 14.694 GWh, un 88,0% superior al mismo mes del año anterior.

El tránsito de gas argelino hacia Portugal en abril de 2013 ha sido de 2.216 GWh, lo que supone un descenso del 11,1% respecto al mismo mes del año anterior.

Por otra parte, se ha negociado un saldo neto de exportación de 714 GWh en las interconexiones con Portugal (excluyendo el tránsito).

Conexiones con Francia



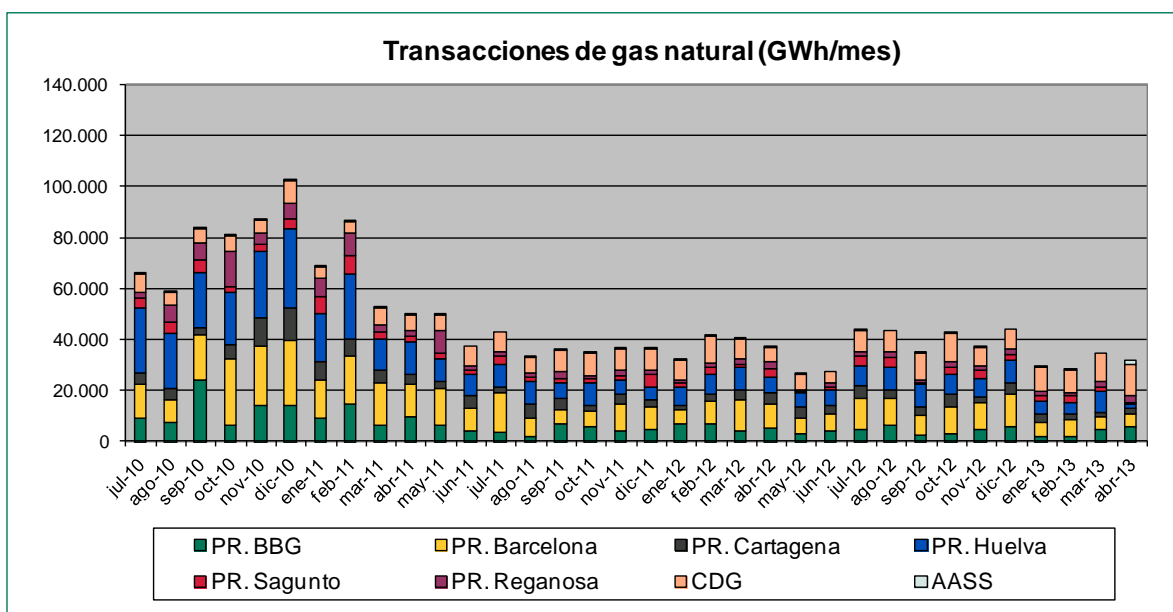
El tránsito de gas neto en las interconexiones con Francia ha sido de importación, alcanzando 2.802 GWh en abril.

MERCADO SECUNDARIO DE GAS EN ESPAÑA

El volumen de gas negociado por los comercializadores en el mercado diario OTC en el sistema gasista español sirve de reflejo a la evolución positiva del modelo de liberalización.

- A través de la plataforma informática MS-ATR desarrollada por ENAGAS, los comercializadores pueden realizar la compraventa del gas introducido en el sistema gasista español, mediante acuerdos bilaterales entre comercializadores.
- Los principales puntos de compra – venta de gas son las plantas de regasificación (6), el punto de balance de los almacenamientos subterráneos y el punto de balance de la red de transporte.
- El volumen de gas operado en este mercado supera el consumo de gas.
- Cabe señalar que el número de transacciones realizadas ha aumentado en un 13,7%, pasando de 47.501 operaciones anuales en abril de 2012 a 54.002 en abril de 2013.

El número de comercializadores activos en el mercado OTC en 2013 es de 36.

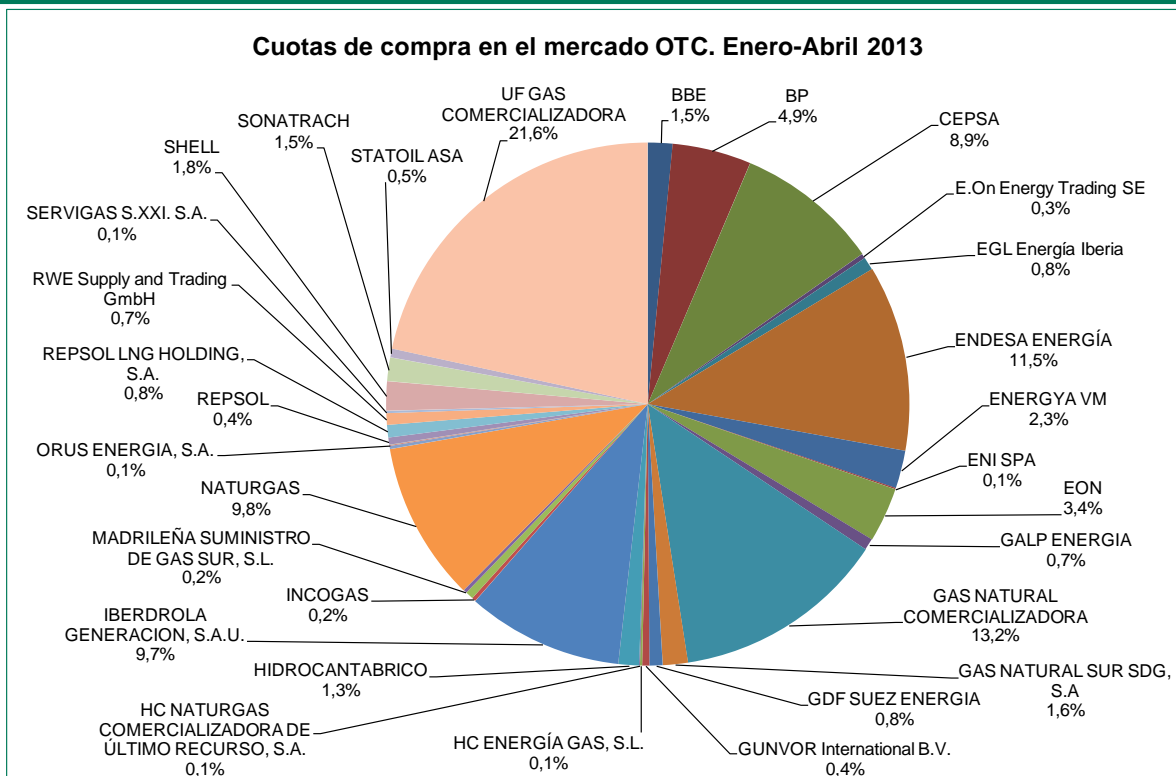


Fuente: Sistema MS-ATR de ENAGAS

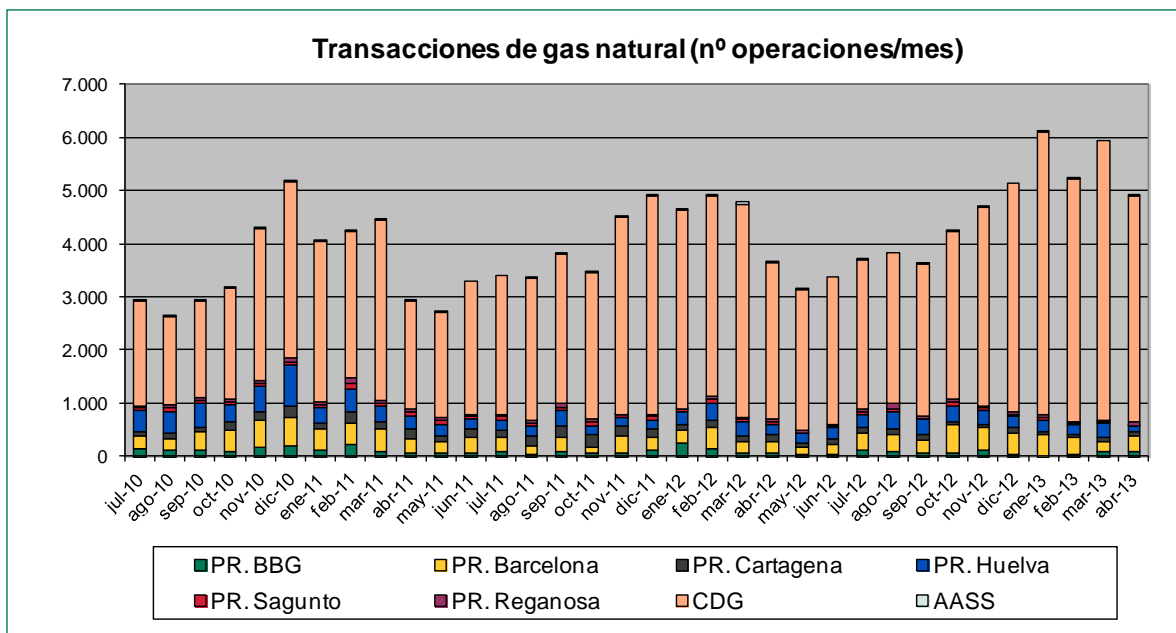
La cantidad total de energía negociada en abril de 2013 ascendió a 31.805 GWh. El volumen de energía negociado en el mercado es equivalente al 122,1% de la demanda en dicho mes. En el último año se ha reducido de manera notable el volumen de energía negociado, a pesar de que el número de operaciones ha aumentado.

En abril de 2013 el 57,14% del volumen de energía se negoció en las plantas de regasificación y el 38,19% en el centro de gravedad. Durante este mes sólo se realizaron el 4,67% de las operaciones de compraventa en los AASS.

En la siguiente figura se muestra las cuotas por empresas, del volumen total de gas negociado en lo que va de año en el mercado OTC español. Dicho volumen asciende a un total de 124,47 TWh, y corresponde a la suma de la negociación en las plantas de regasificación, centro de gravedad y almacenamientos subterráneos.



Fuente: Sistema MS-ATR de ENAGAS



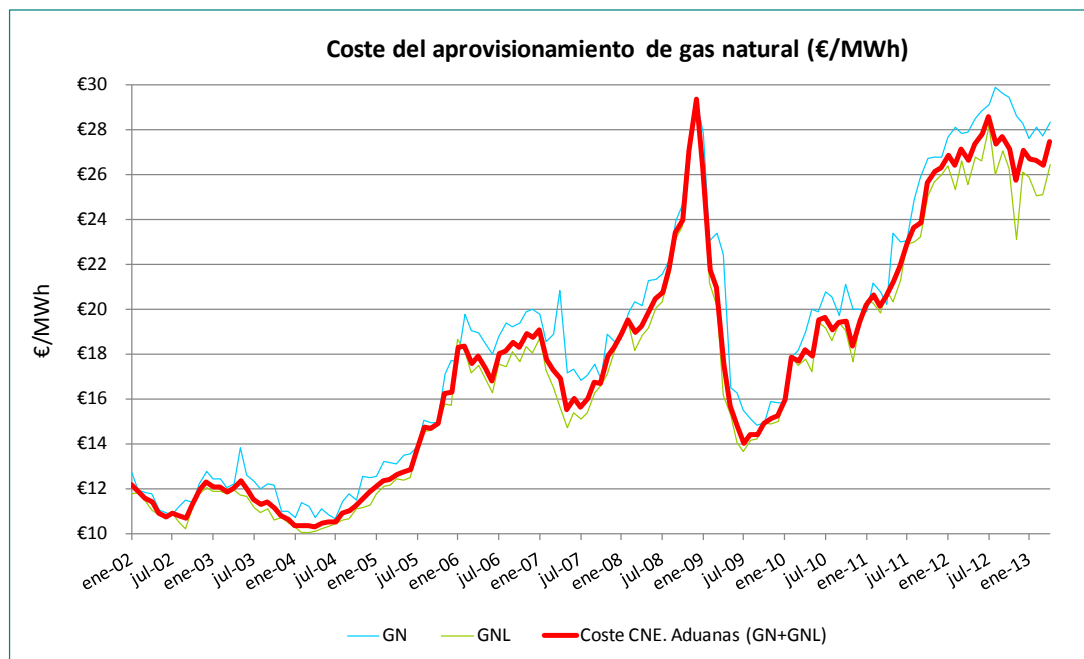
Fuente: Sistema MS-ATR de ENAGAS

El número de transacciones en el mercado secundario de gas español, en abril de 2013, ascendió a 4.931 operaciones. Durante ese mes, el 13,32% de las operaciones se negociaron en las plantas de regasificación, el 85,99% en el centro de gravedad y el 0,69% en los AASS.

ÍNDICE DE COSTE DE APROVISIONAMIENTO DE GAS NATURAL EN ESPAÑA

La CNE ha elaborado un índice de coste de aprovisionamiento de gas natural a partir de los datos de aduanas publicados por la Agencia Tributaria, en la misma línea que otros reguladores europeos como la agencia de aduanas nacional alemana (BAFA), que publica los precios fronterizos del gas natural mensualmente.

En la página web de la agencia tributaria se publican estadísticas de comercio exterior para todos los productos registrados en aduana. Entre estos productos se encuentra el gas natural y el gas natural licuado. Los datos disponibles en la Agencia Tributaria son el volumen, precio de las transacciones realizadas en la frontera, país de procedencia y provincia de entrada del gas. El histórico de datos comienza en enero de 2002.



Fuente: Agencia Tributaria y elaboración propia

La gráfica muestra el coste del aprovisionamiento de gas natural en frontera española, elaborado por la CNE a partir de los datos de aduanas que publica la Agencia Tributaria.

Según las últimas estadísticas de comercio exterior de Aduanas, el coste de aprovisionamiento de gas natural en frontera española aumentó en abril un 3,99% respecto al mes anterior. Respecto al valor de julio de 2009 (14,03 €/MWh), el coste del aprovisionamiento para el mes de abril de 2013 (27,45 €/MWh) acumula ya un incremento del 96%.

El coste de aprovisionamiento español ha sido inferior al precio del gas para el mismo mes en el NBP, que experimenta un descenso del 17,4% respecto a los valores del mes anterior y ha promediado un precio de 28,49 €/MWh, marcando un precio mínimo de 25,68 €/MWh el 23 de abril.

| Mes | Precio GN+GNL (€/MWh) | Precio GN (€/MWh) | Precio GNL (€/MWh) |
|--------|-----------------------|-------------------|--------------------|
| ene-05 | 12,146 | 12,561 | 11,781 |
| feb-05 | 12,329 | 13,209 | 12,071 |
| mar-05 | 12,401 | 13,149 | 12,139 |
| abr-05 | 12,627 | 13,071 | 12,404 |
| may-05 | 12,757 | 13,481 | 12,392 |
| jun-05 | 12,851 | 13,520 | 12,483 |
| jul-05 | 13,761 | 13,883 | 13,698 |
| ago-05 | 14,712 | 15,048 | 14,528 |
| sep-05 | 14,699 | 14,911 | 14,602 |
| oct-05 | 14,879 | 14,960 | 14,828 |
| nov-05 | 16,258 | 17,126 | 15,739 |
| dic-05 | 16,314 | 17,713 | 15,709 |
| ene-06 | 18,303 | 17,655 | 18,672 |
| feb-06 | 18,371 | 19,756 | 18,078 |
| mar-06 | 17,589 | 19,073 | 17,142 |
| abr-06 | 17,888 | 18,910 | 17,497 |
| may-06 | 17,337 | 18,489 | 16,939 |
| jun-06 | 16,784 | 18,017 | 16,268 |
| jul-06 | 18,017 | 18,770 | 17,534 |
| ago-06 | 18,125 | 19,364 | 17,456 |
| sep-06 | 18,520 | 19,226 | 18,122 |
| oct-06 | 18,293 | 19,375 | 17,666 |
| nov-06 | 18,895 | 19,871 | 18,297 |
| dic-06 | 18,760 | 20,011 | 18,033 |
| ene-07 | 19,088 | 19,751 | 18,730 |
| feb-07 | 17,748 | 18,574 | 17,296 |
| mar-07 | 17,275 | 18,890 | 16,465 |
| abr-07 | 16,920 | 20,841 | 15,649 |
| may-07 | 15,501 | 17,164 | 14,701 |
| jun-07 | 16,042 | 17,306 | 15,369 |
| jul-07 | 15,647 | 16,811 | 15,092 |
| ago-07 | 15,999 | 17,070 | 15,389 |
| sep-07 | 16,742 | 17,543 | 16,265 |
| oct-07 | 16,669 | 16,868 | 16,579 |
| nov-07 | 17,884 | 18,878 | 17,126 |
| dic-07 | 18,304 | 18,549 | 18,177 |
| ene-08 | 18,935 | 18,660 | 19,042 |
| feb-08 | 19,517 | 19,827 | 19,362 |
| mar-08 | 18,966 | 20,347 | 18,144 |
| abr-08 | 19,239 | 20,160 | 18,832 |
| may-08 | 19,896 | 21,284 | 19,159 |
| jun-08 | 20,458 | 21,302 | 20,060 |
| jul-08 | 20,717 | 21,529 | 20,306 |
| ago-08 | 21,815 | 22,228 | 21,573 |
| sep-08 | 23,409 | 23,966 | 23,159 |
| oct-08 | 23,990 | 24,591 | 23,666 |
| nov-08 | 27,108 | 27,666 | 26,876 |
| dic-08 | 29,366 | 29,468 | 29,324 |
| ene-09 | 26,292 | 27,827 | 25,842 |
| feb-09 | 21,756 | 23,029 | 21,177 |

| Mes | Precio GN+GNL (€/MWh) | Precio GN (€/MWh) | Precio GNL (€/MWh) |
|--------|-----------------------|-------------------|--------------------|
| mar-09 | 20,981 | 23,386 | 20,082 |
| abr-09 | 17,541 | 22,440 | 16,151 |
| may-09 | 15,670 | 16,500 | 15,290 |
| jun-09 | 14,734 | 16,259 | 14,017 |
| jul-09 | 14,033 | 15,465 | 13,638 |
| ago-09 | 14,431 | 15,118 | 14,139 |
| sep-09 | 14,377 | 14,832 | 14,184 |
| oct-09 | 14,915 | 14,925 | 14,910 |
| nov-09 | 15,123 | 15,873 | 14,893 |
| dic-09 | 15,247 | 15,818 | 14,980 |
| ene-10 | 15,957 | 15,848 | 16,011 |
| feb-10 | 17,844 | 17,890 | 17,819 |
| mar-10 | 17,698 | 18,050 | 17,563 |
| abr-10 | 18,197 | 18,994 | 17,759 |
| may-10 | 17,888 | 19,986 | 17,187 |
| jun-10 | 19,531 | 19,869 | 19,414 |
| jul-10 | 19,605 | 20,764 | 19,167 |
| ago-10 | 19,055 | 20,530 | 18,607 |
| sep-10 | 19,427 | 19,737 | 19,388 |
| oct-10 | 19,482 | 21,103 | 19,036 |
| nov-10 | 18,247 | 19,990 | 17,539 |
| dic-10 | 19,476 | 20,019 | 19,262 |
| ene-11 | 20,207 | 19,872 | 20,355 |
| feb-11 | 20,613 | 21,136 | 20,272 |
| mar-11 | 20,136 | 20,754 | 19,847 |
| abr-11 | 20,570 | 20,189 | 20,814 |
| may-11 | 21,227 | 23,381 | 20,343 |
| jun-11 | 21,892 | 22,974 | 21,247 |
| jul-11 | 22,897 | 23,068 | 22,771 |
| ago-11 | 23,425 | 24,879 | 22,740 |
| sep-11 | 23,873 | 25,919 | 23,229 |
| oct-11 | 25,653 | 26,732 | 25,078 |
| nov-11 | 26,721 | 28,413 | 25,602 |
| dic-11 | 26,298 | 26,764 | 25,976 |
| ene-12 | 26,862 | 27,682 | 26,380 |
| feb-12 | 26,413 | 28,105 | 25,354 |
| mar-12 | 27,124 | 27,811 | 26,602 |
| abr-12 | 26,655 | 27,894 | 25,552 |
| may-12 | 27,371 | 28,506 | 26,773 |
| jun-12 | 27,789 | 28,856 | 26,581 |
| jul-12 | 28,591 | 29,106 | 28,169 |
| ago-12 | 27,336 | 29,880 | 25,970 |
| sep-12 | 27,694 | 29,623 | 27,056 |
| oct-12 | 27,139 | 29,442 | 26,273 |
| nov-12 | 25,734 | 28,617 | 23,106 |
| dic-12 | 27,095 | 28,289 | 26,119 |
| ene-13 | 26,694 | 27,588 | 25,906 |
| feb-13 | 26,611 | 28,106 | 25,030 |
| mar-13 | 26,398 | 27,693 | 25,084 |
| abr-13 | 27,451 | 28,357 | 26,452 |

Evolución del precio de gas natural, diferenciando GN y GNL.
Fuente: Agencia Tributaria y elaboración propia.

TARIFAS DE ÚLTIMO RECURSO DE GAS NATURAL

El 1 de julio de 2008 desaparecieron todas las tarifas reguladas de gas y se han traspasado todos los clientes de gas de los distribuidores a los comercializadores de último recurso.

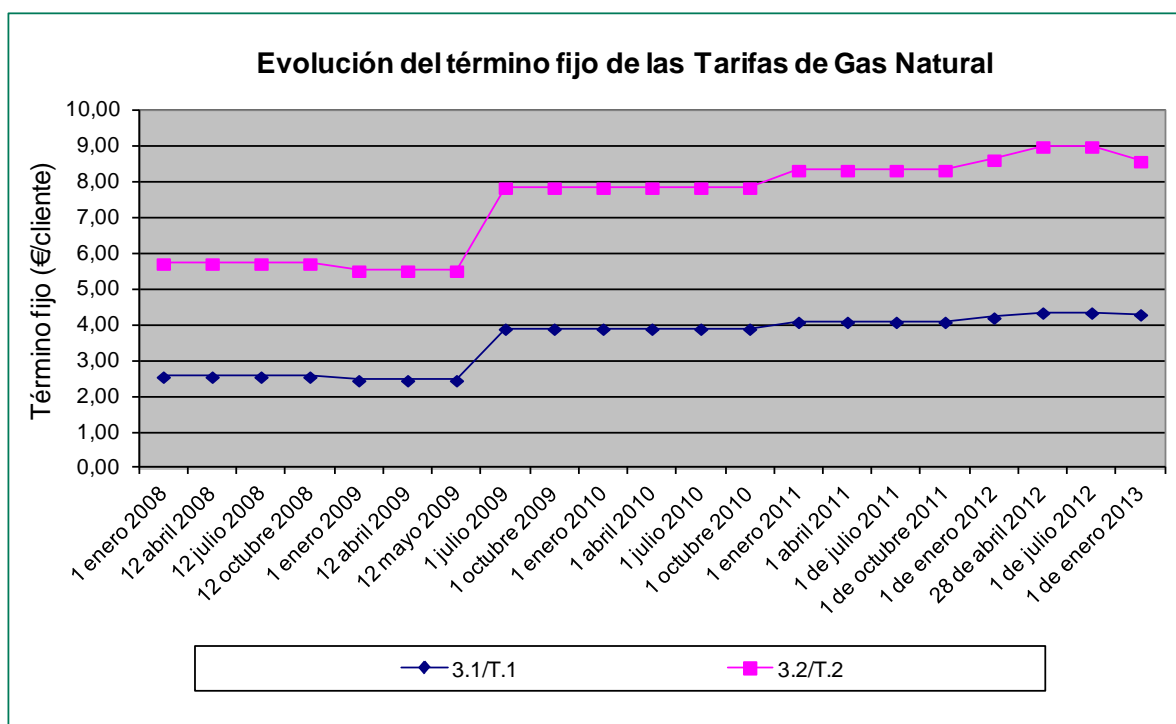
En sustitución a éstas, se crea la **tarifa de último recurso**. Desde el 1 de julio de 2009, los consumidores que pueden acogerse a la tarifa de último recurso son aquellos conectados a un gasoducto cuya presión de diseño es inferior o igual a 4 bar y cuyo consumo anual sea inferior a 50.000 KWh/año.

La Orden ITC/1660/2009, de 22 de junio, modificada por la Orden ITC/1506/2010, de 8 de junio, por la que se establece la metodología de cálculo de la tarifa de último recurso, determina que el término variable de la TUR se actualiza con carácter trimestral, desde el día 1 de los meses de enero, abril, julio y octubre de cada año, siempre que el coste de la materia prima experimente una variación al alza o a la baja superior al 2 %.

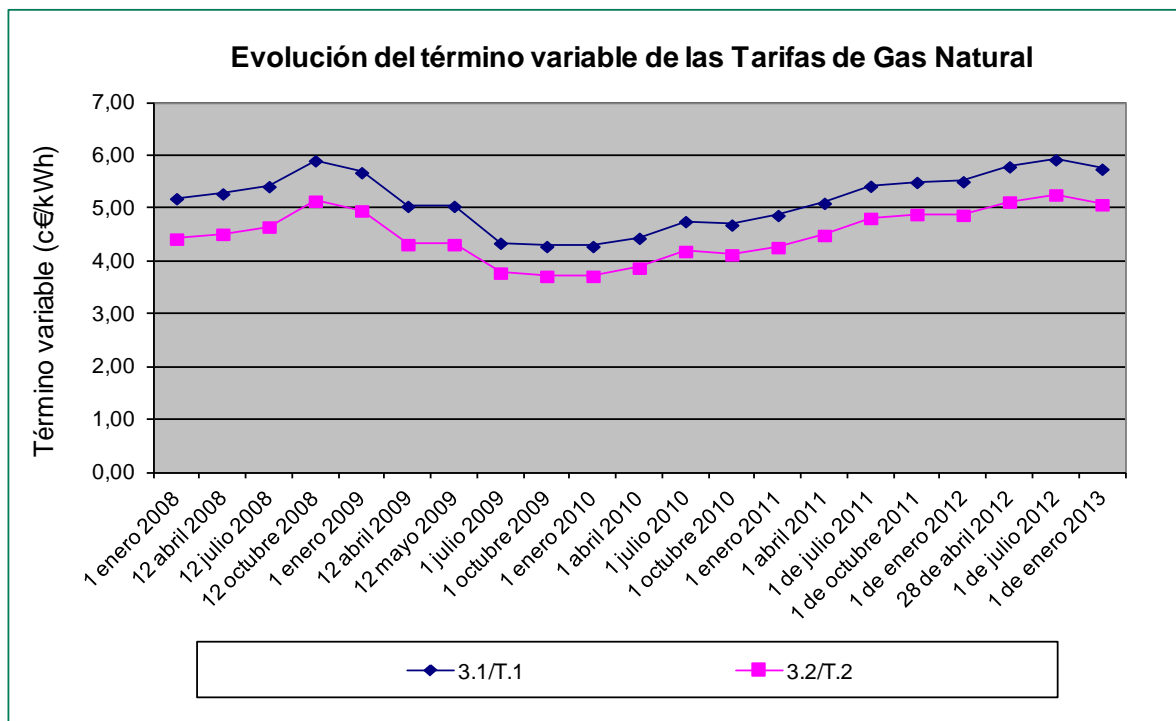
Las tarifas de último recurso (TUR) vigentes desde el 1 de enero de 2013, de acuerdo con la Resolución de 28 de diciembre de 2012 de la Dirección General de Política Energética y Minas, por la que se publica la tarifa de último recurso de gas natural, son las siguientes (IVA no incluido):

| TARIFAS DE ÚLTIMO RECURSO | Término fijo | Término variable |
|-------------------------------------|----------------|------------------|
| | (€/cliente)mes | c€/KWh |
| T1: $Q \leq 5.000$ KWh/año | 4,30 | 5,750871 |
| T2: $5.000 < Q \leq 50.000$ kWh/año | 8,58 | 5,078971 |

Tarifa de último recurso vigente a partir del 1 de enero de 2013



Evolución del término fijo de las Tarifas



Evolución del término variable de las Tarifas

De acuerdo con lo establecido en el artículo 8 de la Orden ITC/1660/2009, modificada por la Orden ITC/1506/2010, el coste del gas que se utiliza para el cálculo de las tarifas de último recurso se calcula en base a dos componentes:

- Coste de aprovisionamiento de gas de invierno, que es el resultado de ponderar un 50 % el precio resultante de la subasta de este producto celebrada el 19 de junio de 2012 (30,75 €/MWh) y otro 50 % la cotización del gas en el mercados de futuros NBP y Henry Hub con entrega en los doce meses siguientes al inicio del trimestre.
- Coste de aprovisionamiento de gas de base, que es el resultado de ponderar un 50 % el precio resultante de la subasta de este producto celebrada el 30 de octubre de 2012 (30,48 €/MWh), y otro 50 % el precio de referencia del gas de base, que se calcula mediante una fórmula referenciada a la cotización del Brent y el tipo de cambio €/\\$.

El resultado de estas fórmulas a partir del 1 de enero de 2013, incluidos los componentes por mermas y primas de riesgo, proporciona un precio de gas para el cálculo de las tarifas TUR de 27,56 €/MWh.

TARIFAS DE SUMINISTRO DE GLP POR CANALIZACIÓN

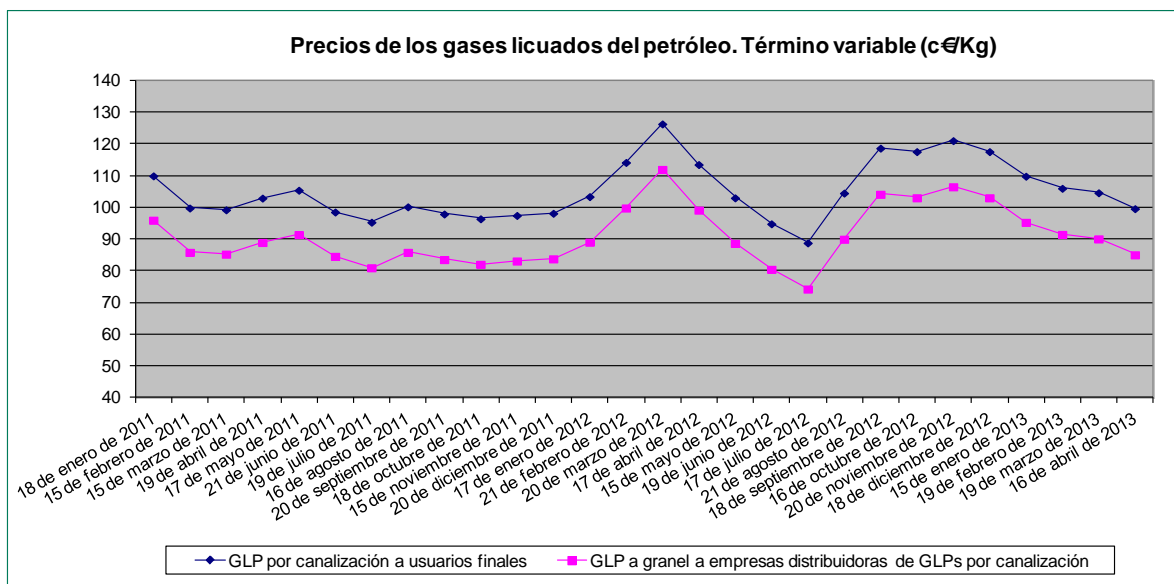
Tarifas de suministro de GLP por canalización vigentes desde el 16 de abril de 2012

La Orden ITC/3292/2008, de 14 de noviembre, modifica el sistema de determinación automática de las tarifas de venta, antes de impuestos, de los gases licuados del petróleo.

La tarifa ha sido actualizada por Resolución de 9 de abril de 2013, de la Dirección General de Política Energética y Minas, por la que se publican los nuevos precios de venta, antes de impuestos, de los gases licuados del petróleo por canalización, aplicándose dichos precios desde el 16 de abril de 2013.

| PRECIOS DE GASES LICUADOS DEL PETRÓLEO | Término fijo | Término variable |
|---|--------------|------------------|
| | €/mes | c€/Kg |
| GLP por canalización a usuarios finales por canalización | 1,57 | 99,6867 |
| GLP a granel a empresas distribuidoras de GLPs por canalización | - | 85,1334 |

Precios de venta de los GLP por canalización vigentes a partir del 16 de abril de 2013



Evolución del término variable del precio de los GLP

HECHOS RELEVANTES EL MERCADO DE GAS EN ESPAÑA EN 2013

- El 1 de enero de 2013 entró en vigor la **Orden IET/2812/2012**, de 27 de diciembre, por la que se establecen los **peajes y cánones** asociados al acceso de terceros a las instalaciones gasistas y la retribución de las actividades reguladas para el año 2013.
- **Gas Natural Fenosa** ha llegado a un acuerdo con **Sonatrach** para **comprar un 10% del gasoducto Medgaz** por 70 millones de euros y se hará cargo de una deuda por un importe similar, por lo que la suma de la operación asciende hasta 140 millones de euros. La compra incluye el acceso de Gas Natural Fenosa al 10% de la capacidad de transporte por el gasoducto (0,8 bcm/año).
- La **Resolución de 28 de diciembre de 2012**, aprueba la **tarifa de último recurso** de gas natural correspondiente al primer trimestre del año 2013 (vigente desde el 1 de enero):

| TARIFAS DE ÚLTIMO RECURSO | Término fijo | Término variable |
|-------------------------------------|----------------|------------------|
| | (€/cliente)mes | c€/KWh |
| T1: $Q \leq 5.000$ KWh/año | 4,30 | 5,750871 |
| T2: $5.000 < Q \leq 50.000$ kWh/año | 8,58 | 5,078971 |

Tarifa de último recurso vigente a partir del 1 de enero de 2013

El término variable de la tarifas TUR 1 y TUR 2 disminuye un 3,01% y 3,51% respectivamente, sobre los valores del trimestre anterior, mientras que el término fijo disminuye un 1,15% y 4,56% respectivamente.

- **Incremento de la capacidad por la C.I. de Larrau.** A partir del 1 de abril la Conexión Internacional gasista de Larrau ha aumentado su capacidad de importación de 100 a 165 GWh/día, y su capacidad de exportación de 30 a 165 GWh/día. El aumento de capacidad es fruto de los esfuerzos en la construcción de infraestructuras en los sistemas de España y Francia, coordinados en el marco de la Iniciativa Sur Europea del Gas, y contribuye a la seguridad del suministro y al incremento de los intercambios de gas entre los sistemas de España y Francia. Actualmente, la interconexión funciona a niveles cercanos al 100% de utilización permitiendo al sistema español el acceso al gas de los mercados del centro de Europa, con precios inferiores a los del gas en el mercado español.