



Comisión  
Nacional  
de Energía

Dirección de Hidrocarburos

# **INFORME MENSUAL DE SUPERVISIÓN DEL MERCADO MAYORISTA DE GAS**

**Mayo 2013**

## INDICE

### **0. HECHOS RELEVANTES**

#### **1. SUPERVISIÓN DEL MERCADO INTERNACIONAL DE GAS**

- Hechos relevantes del mercado internacional de gas
- Evolución de los precios internacionales del gas

#### **2. SUPERVISIÓN DEL MERCADO DE GAS EN ESPAÑA**

- Demanda de gas en España
- Demanda de gas por Mercados
- Demanda de gas para generación eléctrica
- Niveles de existencias de gas en el sistema gasista
- Funcionamiento de las interconexiones y tránsito internacional
- Mercado secundario de gas
- Índice de coste de aprovisionamiento de gas natural
- Tarifas de último recurso de gas natural
- Tarifas de suministro de GLP por canalización
- Hechos relevantes mercado de gas en España

## HECHOS RELEVANTES. MAYO 2013

### La demanda de gas en España en el mes de mayo de 2013 disminuye un 1,9%

La demanda de gas natural en España en mayo de 2013 presenta una disminución del 1,9% respecto al mismo mes del año 2012. De acuerdo con las estimaciones de ENAGAS, el mes de mayo finalizó con una demanda de 25.823 GWh. En el conjunto del año la demanda acumulada disminuye un 8,5%

La demanda convencional presenta un incremento del 4,8% respecto al mismo mes de 2012, debido a las temperaturas más frías de este año. Además, el consumo de gas natural para generación eléctrica experimenta un descenso del 27,7%, debido en gran parte al incremento de la generación con hidráulica y regímenes especiales. La generación con carbón en mayo de 2013 disminuye considerablemente pero sigue siendo elevada, debido a la competitividad de precios del carbón, así como a la aplicación de los mecanismos que dan prioridad a la generación con carbón autóctono en el mix de generación de energía eléctrica.

### Evolución de los precios internacionales de gas en el mes de mayo

El coste de aprovisionamiento de gas natural en frontera española disminuye un 0,60% respecto al mes anterior. De acuerdo con los datos de aduanas procesados por la CNE, el precio medio mensual de aprovisionamiento español se sitúa en 27,29 €/MWh, ligeramente superior al precio del gas spot para el mismo mes en el NBP, que ha promediado un precio de 26,57 €/MWh.

	Abril 2013	Mayo 2013	Diferencia
<b>Petróleo Brent</b>	45,95 €/MWh	46,26 €/MWh	0,67%
<b>Gas Natural - Henry Hub (USA)</b>	10,91 €/MWh	10,63 €/MWh	-2,51%
<b>Gas Natural - NBP (Reino Unido)</b>	28,49 €/MWh	26,57 €/MWh	-6,76%
<b>Gas Natural - Aduana española</b>	27,45 €/MWh	27,29 €/MWh	-0,60%

### Resumen de precios medio mensuales de los mercados spot de petróleo y gas natural

A lo largo del mes de mayo, los precios en el Henry Hub han disminuido hasta el entorno de los 4,05 \$/MMBtu, alcanzando un mínimo de 3,86 \$/MMBtu (9,99 €/MWh) el día 8 de mayo.

El precio del gas en el mercado spot del Reino Unido disminuye un 6,76% respecto a los valores del mes anterior, marcando un precio mínimo de 25,77 €/MWh el 9 de mayo. En este mes, la diferencia del precio del gas en el NBP respecto del Henry Hub oscila entre 14,81 y 16,71 €/MWh.

### Subasta para la adquisición de gas natural destinado al nivel mínimo de llenado de nuevas instalaciones de almacenamiento subterráneo

El 14 de Mayo se celebró la subasta para la adquisición del gas colchón, de acuerdo a la Resolución de la Dirección General de Política Energética y Minas, de 3 de abril 2013, por la que se establecen las reglas operativas para el desarrollo de la subasta para la adquisición del gas natural destinado al nivel mínimo de llenado de los almacenamientos subterráneos básicos de "Yela" y "Castor" para el período comprendido entre el 1 de junio y el 31 de octubre de 2013.

La subasta fue organizada por el operador del mercado ibérico OMEL DIVERSIFICACION S.A.U. y supervisada por la CNE. La cantidad total adjudicada fue de 2.174 MWh, con un total de 7 adjudicatarios.

### **Séptima subasta para la adquisición de gas natural destinado a la operación**

---

El 28 de Mayo se celebró la séptima subasta para la adquisición del gas de operación, de acuerdo a la Resolución de la Dirección General de Política Energética y Minas, de 10 de mayo 2013, por la que se establecen las reglas operativas para el desarrollo de la subasta para la adquisición del gas de operación para el período comprendido entre el 1 de julio de 2013 y el 30 de junio de 2014.

La subasta fue organizada por el operador del mercado ibérico OMEL DIVERSIFICACION S.A.U. y supervisada por la CNE. La subasta se cerró en diez rondas, con un precio de cierre de la subasta de 34,85 €/MWh, un 7,9% superior a la del año anterior. Los adjudicatarios fueron E.On Generación S.L., Gas Natural Comercializadora S.A, Iberdrola Generación S.A.U. y Naturgás Energía Comercializadora S.A.U.

### **Continúan las altas importaciones de gas por las interconexiones con Francia**

---

Las importaciones de gas por las interconexiones con Francia continúan siendo significativamente altas como en 2012. Desde principio de año, en las interconexiones con Francia el saldo físico es importador, aunque disminuye un 8,15% respecto al mismo periodo del año anterior (de 15.213 GWh en 2012 a 13.973 GWh en 2013).

### **Continúan las reexportaciones de barcos de GNL del mercado español**

---

En el mes de mayo de 2013 se han realizado 18 descargas de GNL y 6 recargas para reexportaciones de GNL a otros mercados: una recarga en la planta de Huelva, tres en Sagunto y dos en Mugardos, por un total de 3.021 GWh, un 7% menos que en el mismo mes del año anterior.

### **Inaugurada la primera estación de España de carga de GNL para camiones**

---

Gas Natural Fenosa ha inaugurado en Nanclares de la Oca (Álava) la primera estación de España de carga de gas natural licuado (GNL) para camiones. La estación está formada por un depósito de 60 m<sup>3</sup> con una capacidad de carga de hasta 200 camiones al día de GNL y dispone también de un surtidor doble de gas natural comprimido (GNC) con capacidad para repostar hasta 600 vehículos al día.

### **Disminuye la tarifa del GLP canalizado**

---

La tarifa del GLP canalizado disminuye a partir del 21 de mayo un 6,78% respecto del mes anterior, de acuerdo con la Resolución de 16 de mayo de 2013 de la DGPEyM. El término variable del GLP canalizado se actualiza mensualmente en función de una fórmula fija que tiene en cuenta los fletes y los precios internacionales del propano y butano (en niveles máximos al igual que el petróleo). En los últimos 12 meses el término variable del precio de venta de GLP canalizado acumula un descenso del 9,9 %.

# **SUPERVISIÓN DEL MERCADO INTERNACIONAL DE GAS**

## HECHOS RELEVANTES DEL MERCADO INTERNACIONAL DE GAS

### **Incidencias en las plantas de producción de gas natural licuado**

---

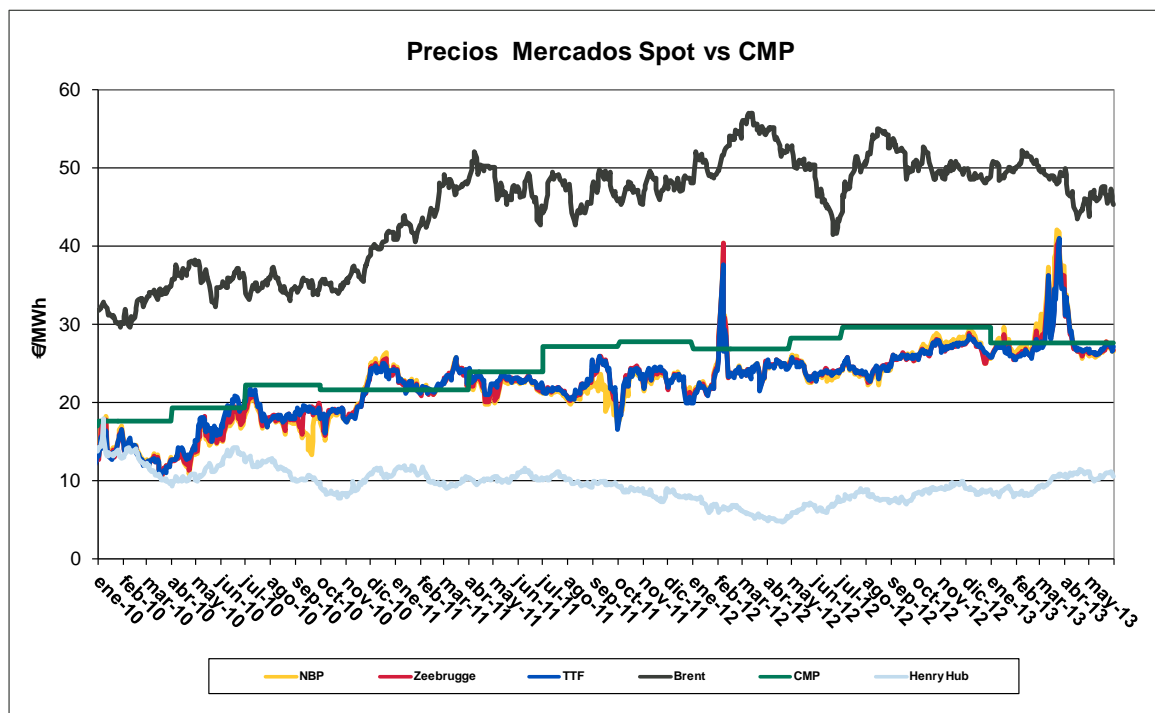
**Nigeria.** La planta de licuefacción de Nigeria ha declarado de nuevo fuerza mayor en sus instalaciones con fecha 15 de mayo, que ocurre tan solo un mes de que se levantara la última fuerza mayor de la planta. En lo que llevamos de año se han producido varias situaciones de fuerza mayor.

**Angola.** La planta de licuefacción de Angola (de 22 MMt/año) ha comenzado la puesta en marcha de los trenes de licuefacción en mayo, esperándose la puesta en producción para el mes de junio.

**Guinea Ecuatorial.** La Planta de Guinea Ecuatorial ha puesto antes de lo previsto su tren de licuefacción de 3,7 MMt/año de nuevo en servicio, después de haber permanecido parado desde el 1 de abril para un mantenimiento programado.

**Egipto.** La planta de licuefacción de Damietta continúa sin operar, debido a que el gas es utilizado para cubrir la demanda nacional. La producción egipcia de GNL continúa su descenso desde el año 2007, cuando se produjo un pico de producción.

## EVOLUCIÓN DE LOS PRECIOS INTERNACIONALES DEL GAS



**NBP** (National Balancing Point): precio del gas en el mercado spot del Reino Unido

**Zeebrugge**: precio del gas en el mercado a corto plazo de Bélgica

**TTF** (Title Transfer Facility): precio del gas en el mercado spot de Holanda

**CMP**: Coste de la Materia Prima para el mercado a tarifa en España, en posición CIF

**HH** (Henry Hub): precio del gas en el mercado spot de Estados Unidos

**Brent**: cotización del crudo Brent

A efectos comparativos, todos los precios se muestran en €/MWh

La evolución de los precios del gas y del petróleo en EEUU y en los mercados spot europeos muestra una tendencia divergente desde enero de 2009, debido principalmente al incremento de la producción de gas no convencional en EEUU. En Europa, la crisis económica y financiera, que empezó a mediados de 2008, ha deprimido de manera significativa la demanda de gas. Por otra parte, entre 2009 y 2010 se puso en marcha una cantidad muy relevante de nuevas plantas de licuación, lo que supone una mayor disponibilidad de GNL en el mercado mundial.

En Estados Unidos, los precios en el Henry Hub han disminuido hasta el entorno de los 4,05 \$/MMBtu, alcanzando un mínimo de 3,86 \$/MMBtu (9,99 €/MWh) el día 8 de mayo.

El precio medio del barril de Brent aumenta ligeramente respecto a los valores del mes anterior, estando un 34,4% por encima de los precios de enero de 2010, y siendo un 18,2% inferior al precio promedio máximo de marzo de 2012 (125,33 \$/Barril). La cotización máxima del mes estuvo en los 105,49 \$/Barril (47,22 €/MWh) el día 7 de mayo de 2013.

En el mercado de futuros NYMEX el contrato para diciembre de 2013 cotiza a 4,38 \$/MMBtu.

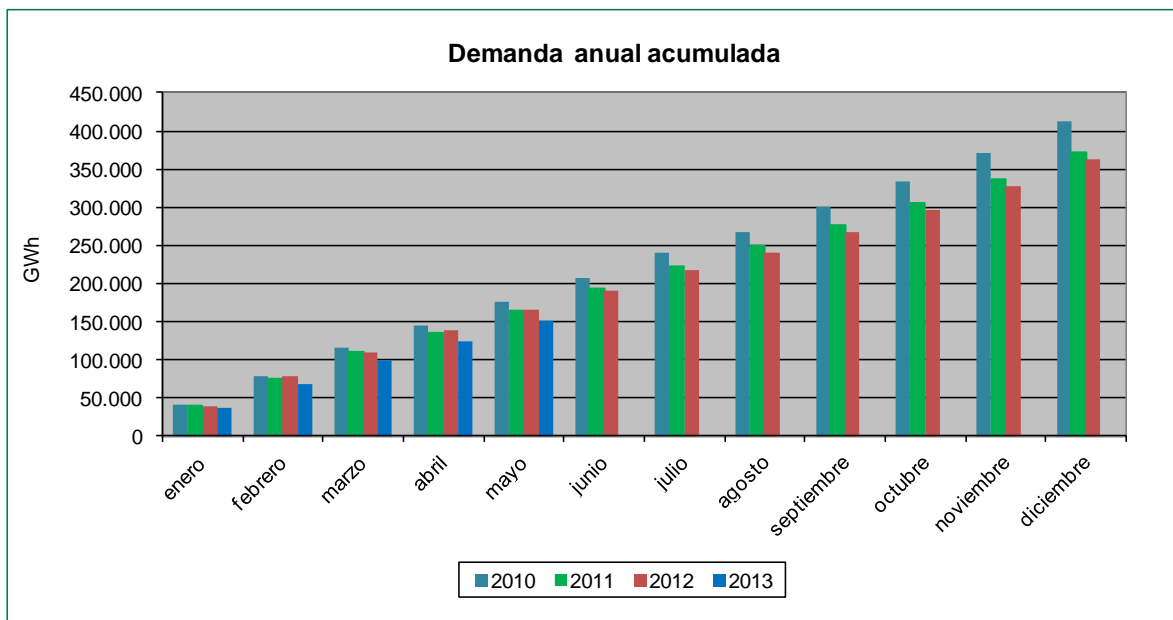
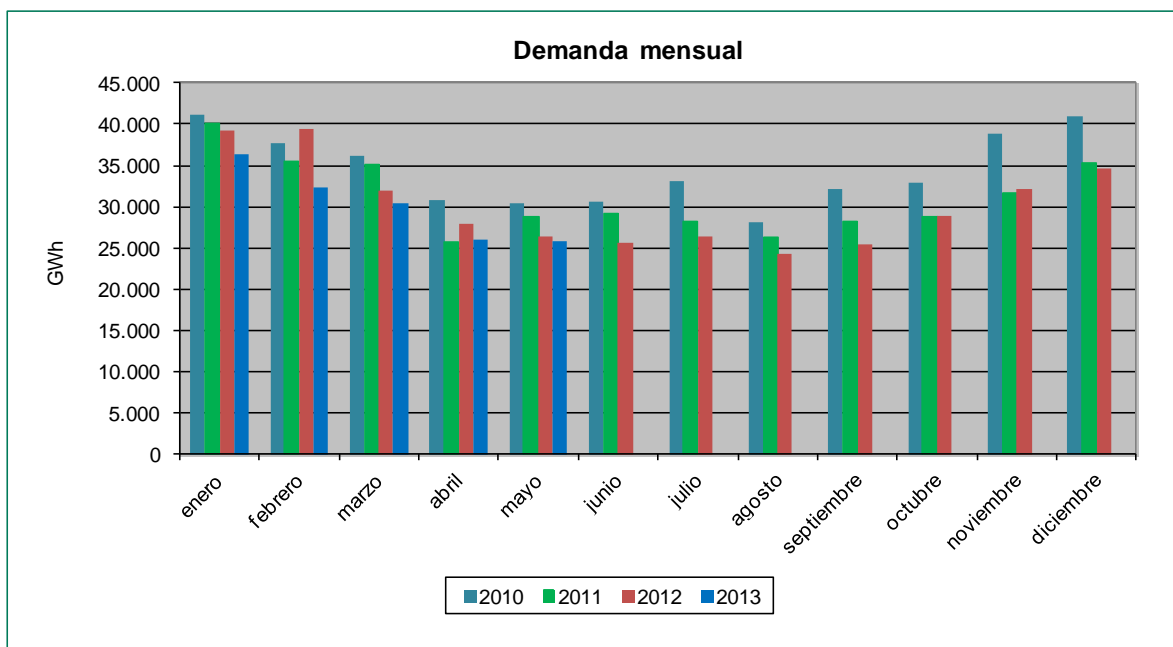
En este mes de mayo, el euro ha experimentado un descenso del 0,3%, presentando una tasa de cambio de 1,2982 \$/€ en mayo de 2013. Tras la subida del euro del mes anterior, la caída acumulada desde los 1,4442 \$/€ de abril del 2011 aumenta hasta el 10,11%.

El precio del gas en el mercado spot del Reino Unido disminuye respecto a los valores del mes anterior, alcanzando un precio mínimo de 25,77 €/MWh el 9 de mayo. En este mes, la diferencia del precio del gas en el NBP respecto del Henry Hub oscila entre 14,81 y 16,71 €/MWh. La entrada en funcionamiento de nuevas plantas de regasificación en el Reino Unido hizo que fuera el principal país importador de GNL a Europa durante el año 2011 y el segundo en 2012 tras España; sin embargo, la importación de gas en mayo de 2013 fue un 14,7% menor que en el mismo mes del año anterior, situándolo en 2013 en la segunda posición tras España.

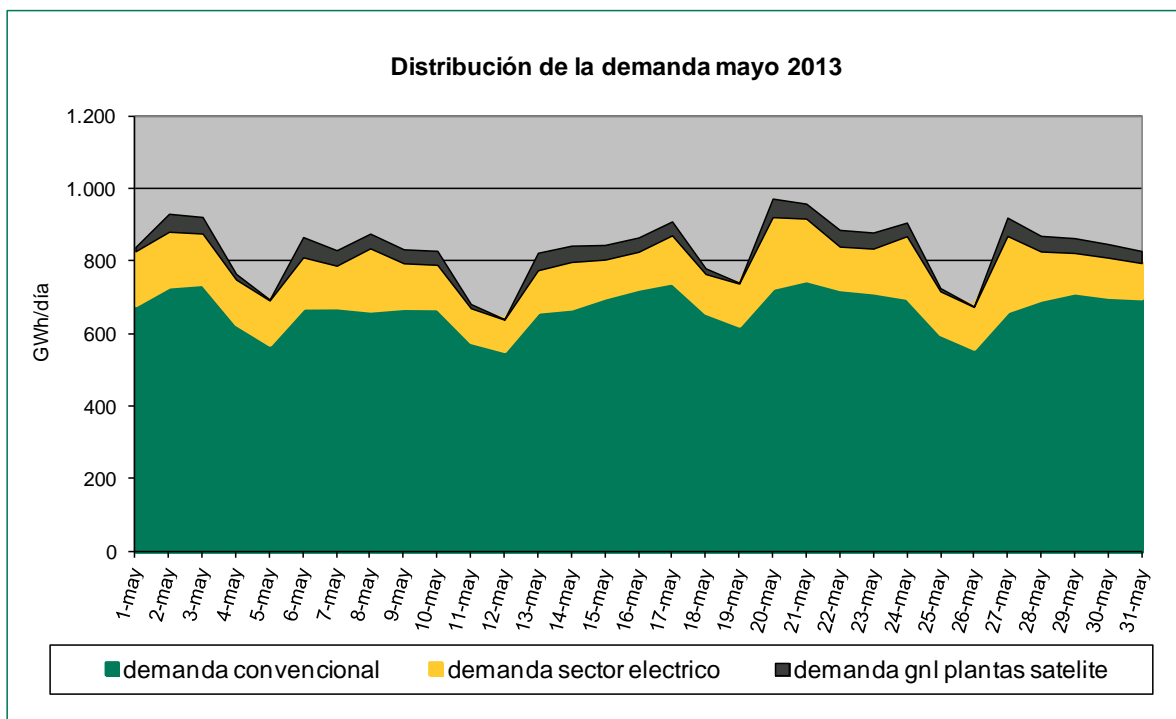
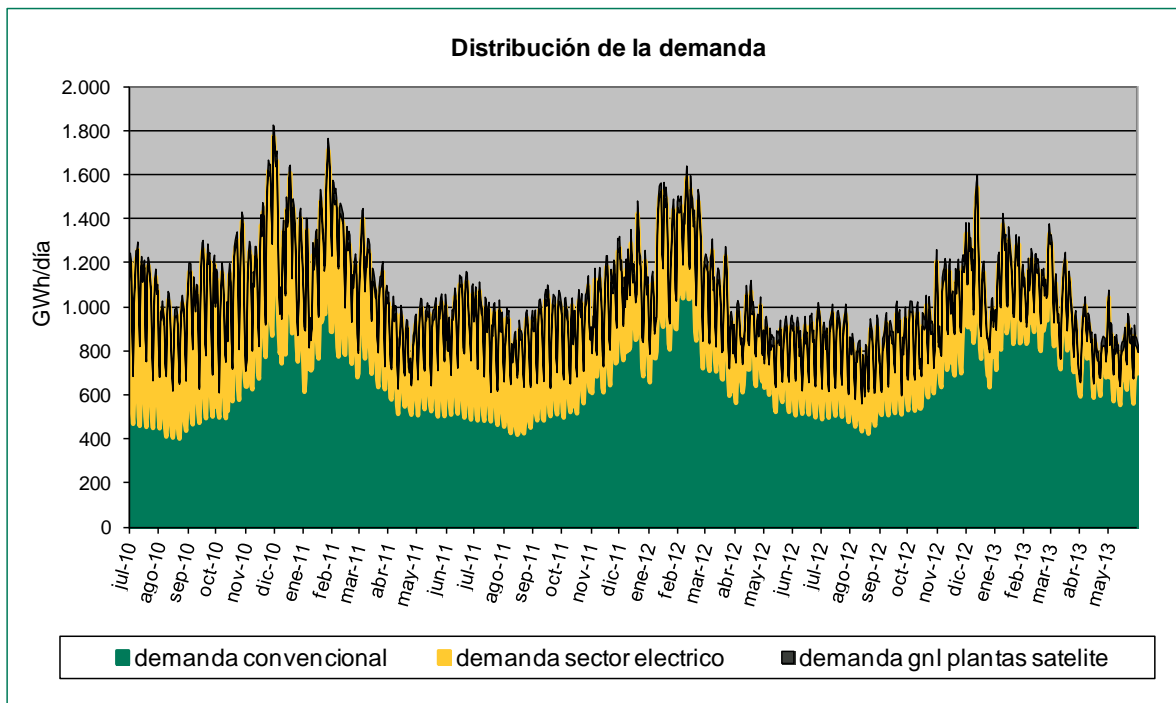


# **SUPERVISIÓN DEL MERCADO DE GAS EN ESPAÑA**

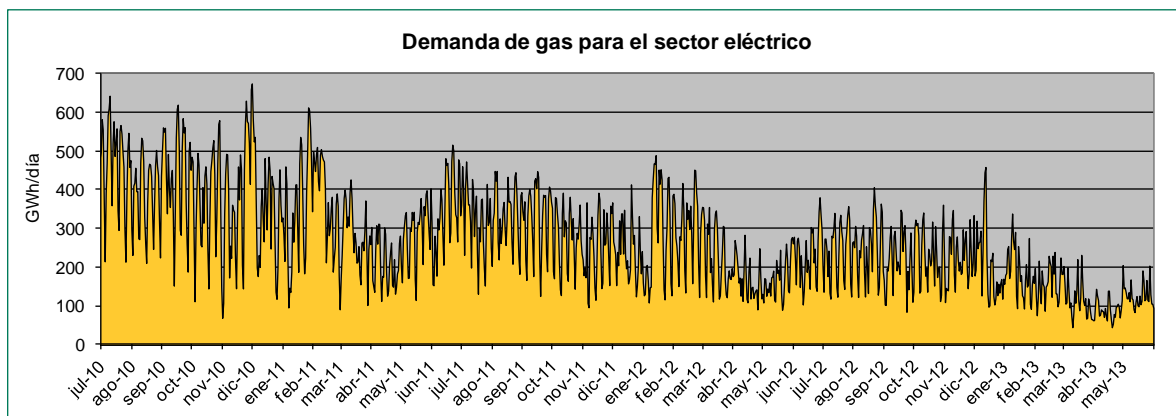
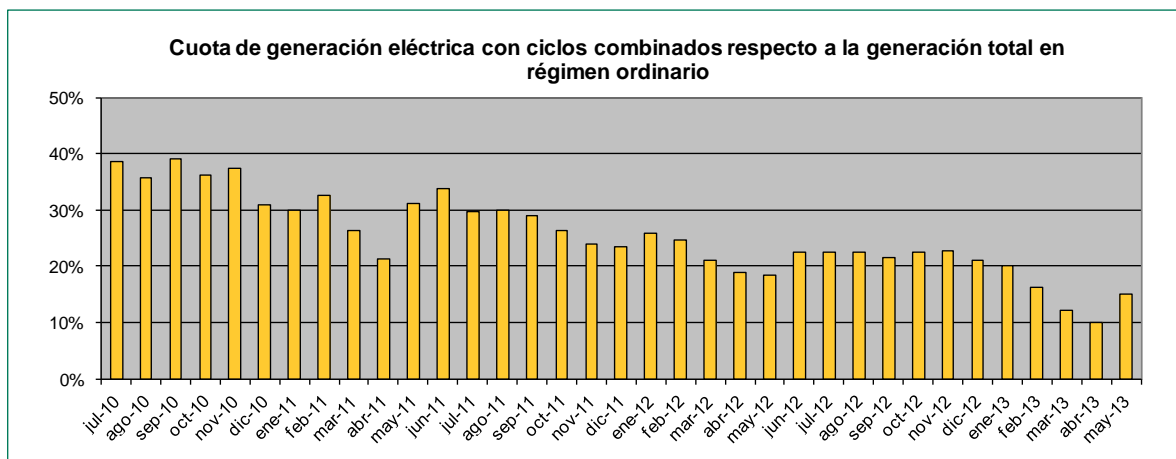
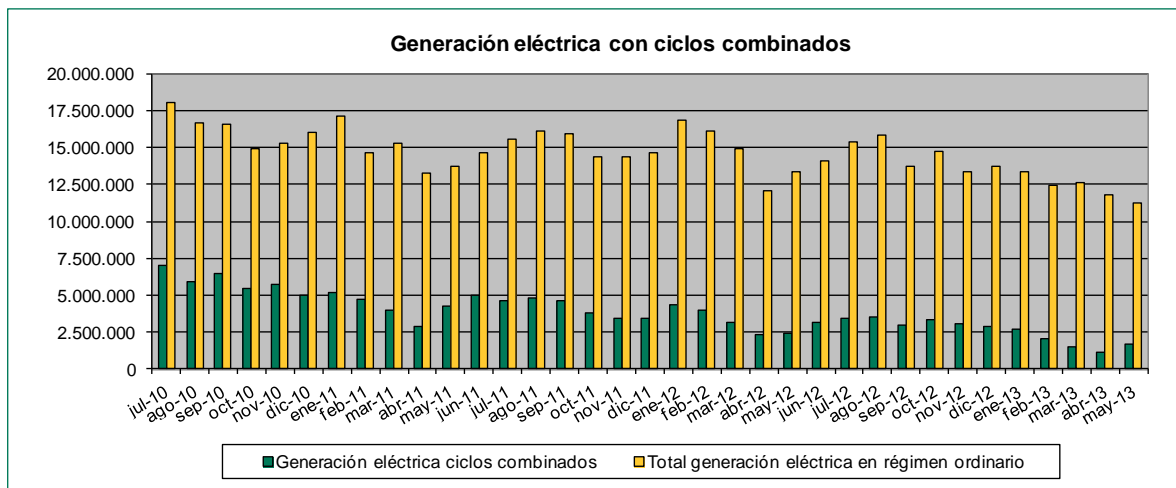
## DEMANDA DE GAS

**Evolución de la demanda de gas en España.**

La demanda de gas en mayo de 2013 disminuyó un 1,9% respecto a la del mismo mes del año pasado, situándose en 25,82 TWh, con un aumento de la demanda convencional del 4,8% respecto a la de mayo de 2012, y una demanda para generación eléctrica que ha disminuido un 27,7%. El principal factor que provoca estas variaciones es el aumento de la generación mediante hidráulica y regímenes especiales, habiéndose producido una gran disminución de la producción con carbón, a pesar de la aplicación del decreto del carbón.



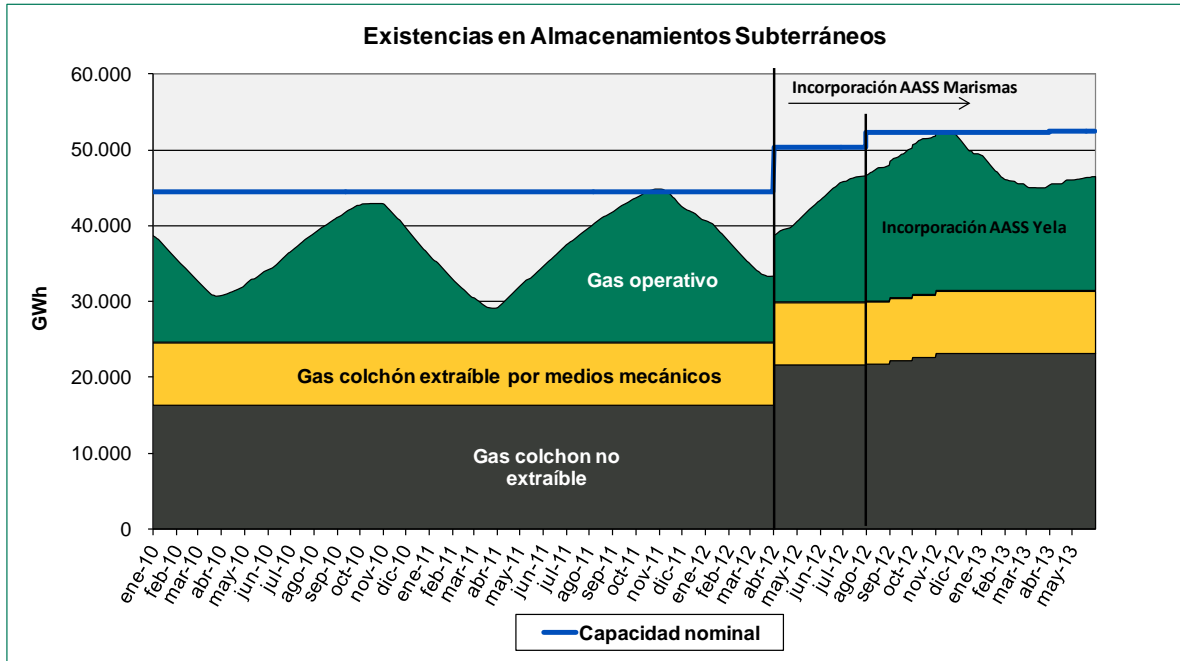
## DEMANDA DE GAS PARA GENERACIÓN ELÉCTRICA



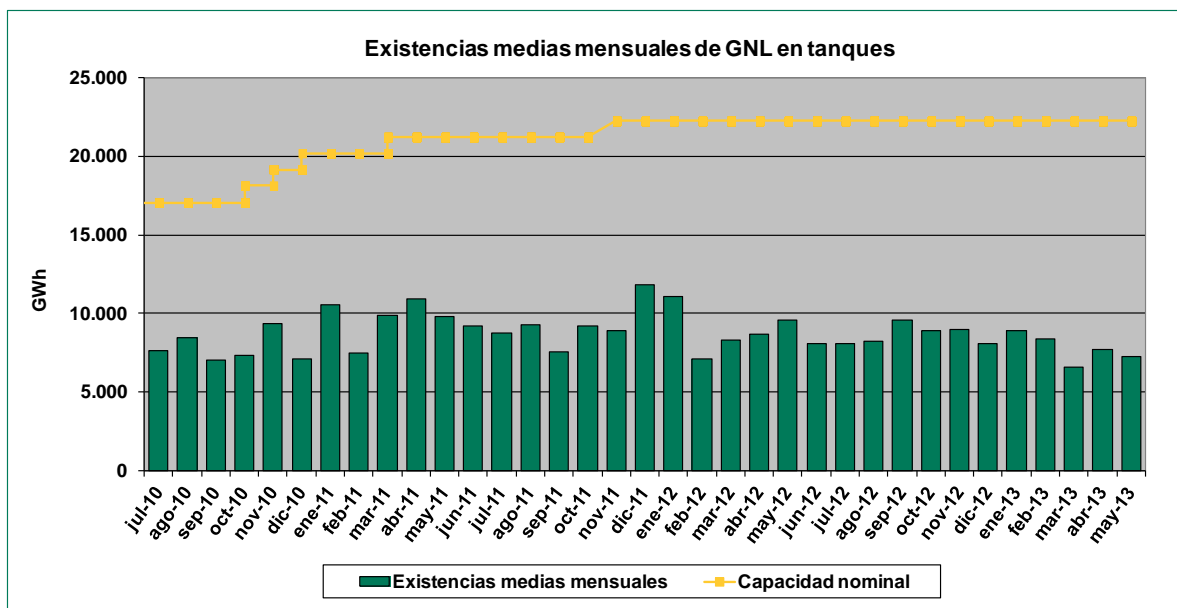
La demanda de gas para el sector eléctrico en mayo de 2013 fue de 3,92 TWh, representando el 15,2% de la demanda total de gas, lo que supone una disminución del 27,7% respecto al mismo mes del año anterior, debido principalmente al aumento de la generación con hidráulicas y otros regímenes especiales.

En mayo de 2013, la cuota de generación en régimen ordinario de los ciclos combinados en el sistema eléctrico español se situó en el 15,0%.

## NIVELES DE EXISTENCIAS DE GAS



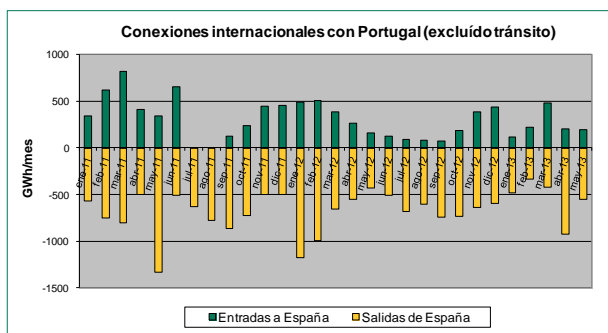
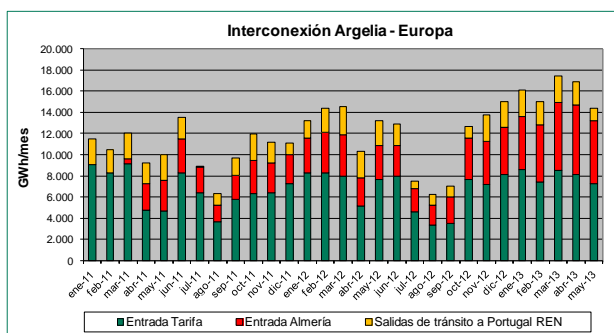
El 21 de marzo se iniciaron las operaciones de inyección, para el llenado de los almacenamientos subterráneos. A 31 de mayo de 2013, los AASS se encuentran al 80% de su capacidad de llenado, un 7,3% más de existencias que en la misma fecha del año anterior.



A 31 de mayo, las existencias de GNL en tanques son del 25% de la capacidad nominal total de las plantas, con una media mensual del 33%.

## FUNCIONAMIENTO DE LAS INTERCONEXIONES Y TRÁNSITO INTERNACIONAL

### Conexiones con Argelia y Portugal

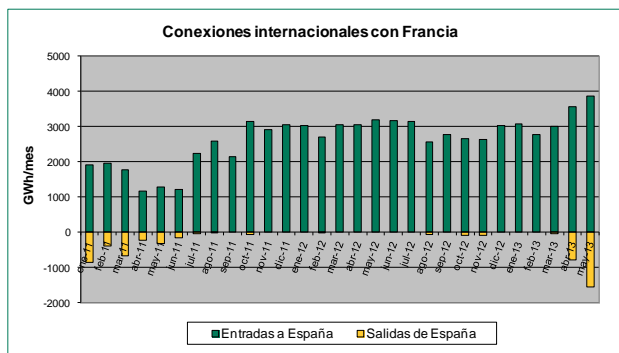


En mayo de 2013 las entradas de gas argelino por Tarifa para el mercado nacional han sido de 7.274 GWh, lo que supone un descenso del 4,9% respecto al mismo mes del año anterior. En este mes de mayo las entradas de gas a través del gasoducto Medgaz han alcanzado un volumen de importación de 5.976 GWh, lo que hace que las importaciones en conjunto desde Argelia vía conexión internacional sumen un total de 13.250 GWh, un 21,6% superior al mismo mes del año anterior.

El tránsito de gas argelino hacia Portugal en mayo de 2013 ha sido de 1.114 GWh, lo que supone un descenso del 52,7% respecto al mismo mes del año anterior.

Por otra parte, se ha negociado un saldo neto de exportación de 350 GWh en las interconexiones con Portugal (excluyendo el tránsito).

### Conexiones con Francia



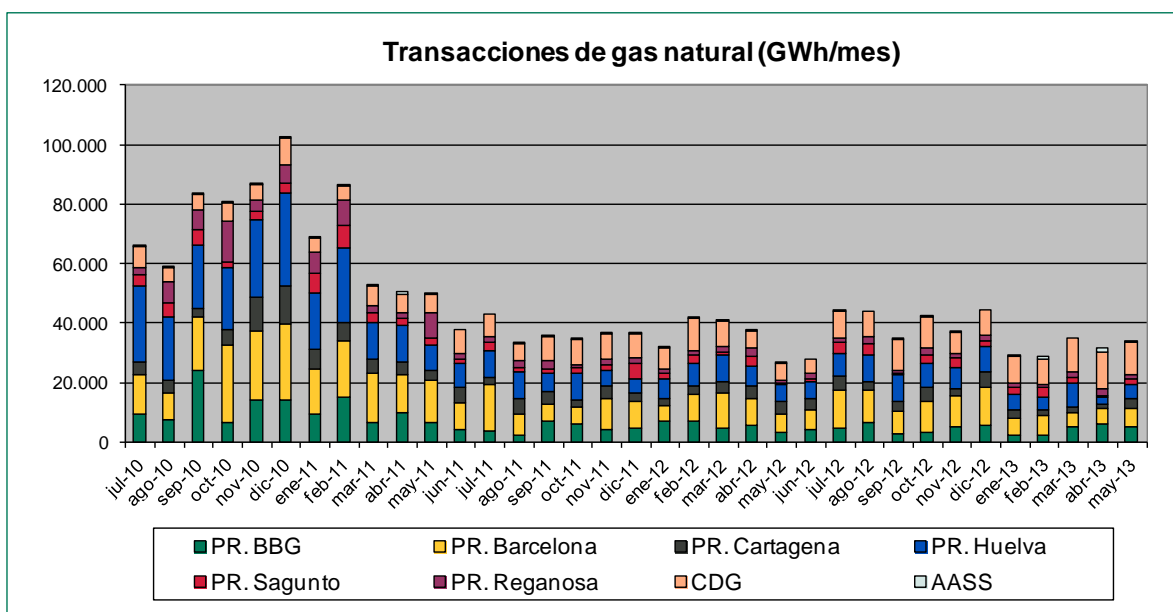
El tránsito de gas neto en las interconexiones con Francia ha sido de importación, alcanzando 2.326 GWh en mayo.

## MERCADO SECUNDARIO DE GAS EN ESPAÑA

El volumen de gas negociado por los comercializadores en el mercado diario OTC en el sistema gasista español sirve de reflejo a la evolución positiva del modelo de liberalización.

- A través de la plataforma informática MS-ATR desarrollada por ENAGAS, los comercializadores pueden realizar la compraventa del gas introducido en el sistema gasista español, mediante acuerdos bilaterales entre comercializadores.
- Los principales puntos de compra – venta de gas son las plantas de regasificación (6), el punto de balance de los almacenamientos subterráneos y el punto de balance de la red de transporte.
- El volumen de gas operado en este mercado supera el consumo de gas.
- Cabe señalar que el número de transacciones realizadas ha aumentado en un 16,8%, pasando de 47.936 operaciones anuales en mayo de 2012 a 55.986 en mayo de 2013.

El número de comercializadores activos en el mercado OTC en 2013 es de 36.

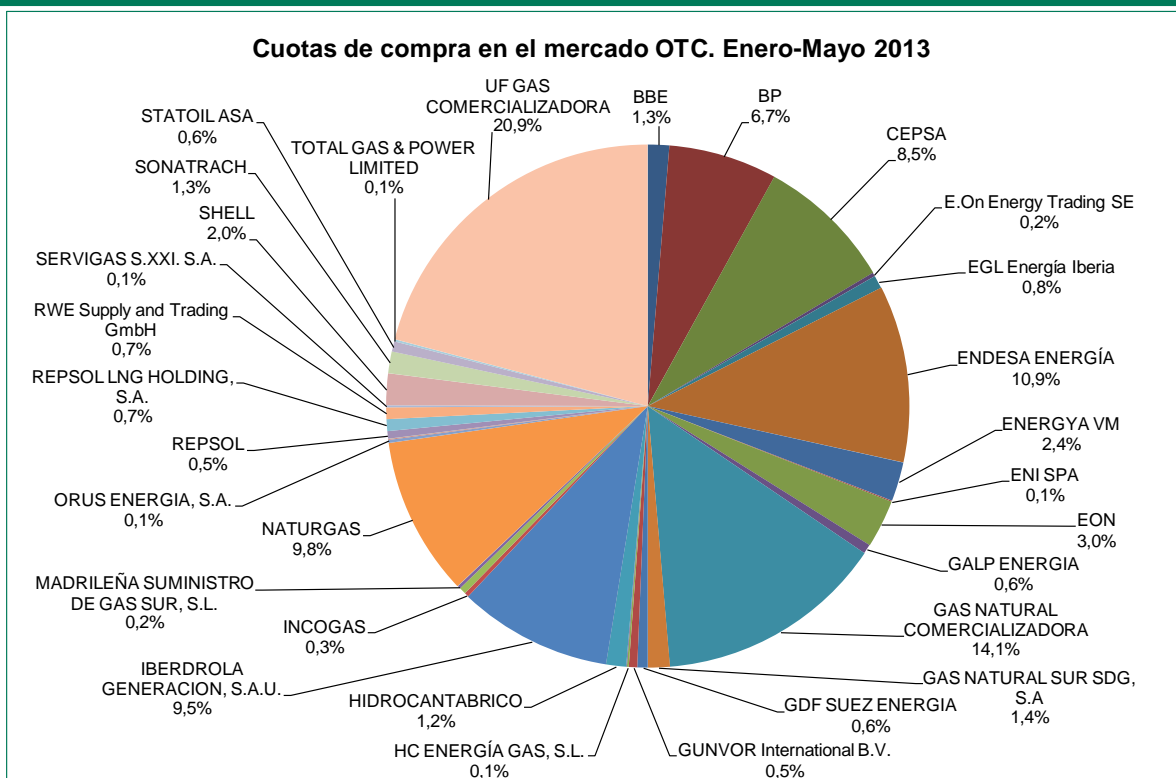


Fuente: Sistema MS-ATR de ENAGAS

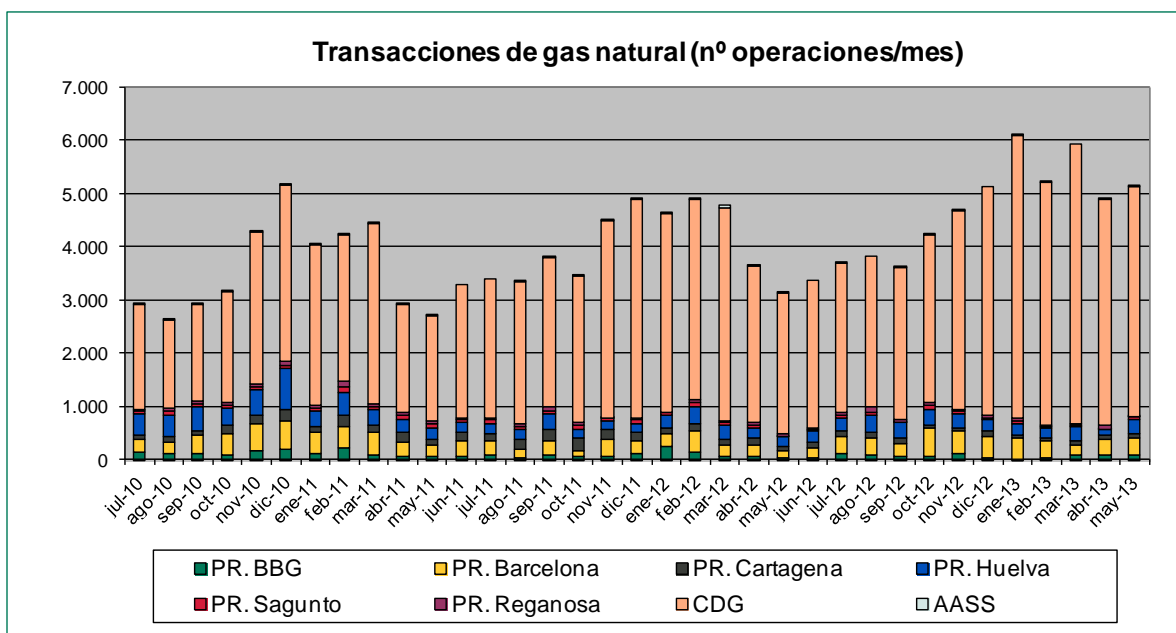
La cantidad total de energía negociada en mayo de 2013 ascendió a 33.506 GWh. El volumen de energía negociado en el mercado es equivalente al 129,8% de la demanda en dicho mes. En el último año se ha reducido de manera notable el volumen de energía negociado, a pesar de que el número de operaciones ha aumentado.

En mayo de 2013 el 67,32% del volumen de energía se negoció en las plantas de regasificación y el 32,38% en el centro de gravedad. Durante este mes sólo se realizaron el 0,30% de las operaciones de compraventa en los AASS.

En la siguiente figura se muestra las cuotas por empresas, del volumen total de gas negociado en lo que va de año en el mercado OTC español. Dicho volumen asciende a un total de 157,97 TWh, y corresponde a la suma de la negociación en las plantas de regasificación, centro de gravedad y almacenamientos subterráneos.



Fuente: Sistema MS-ATR de ENAGAS



Fuente: Sistema MS-ATR de ENAGAS

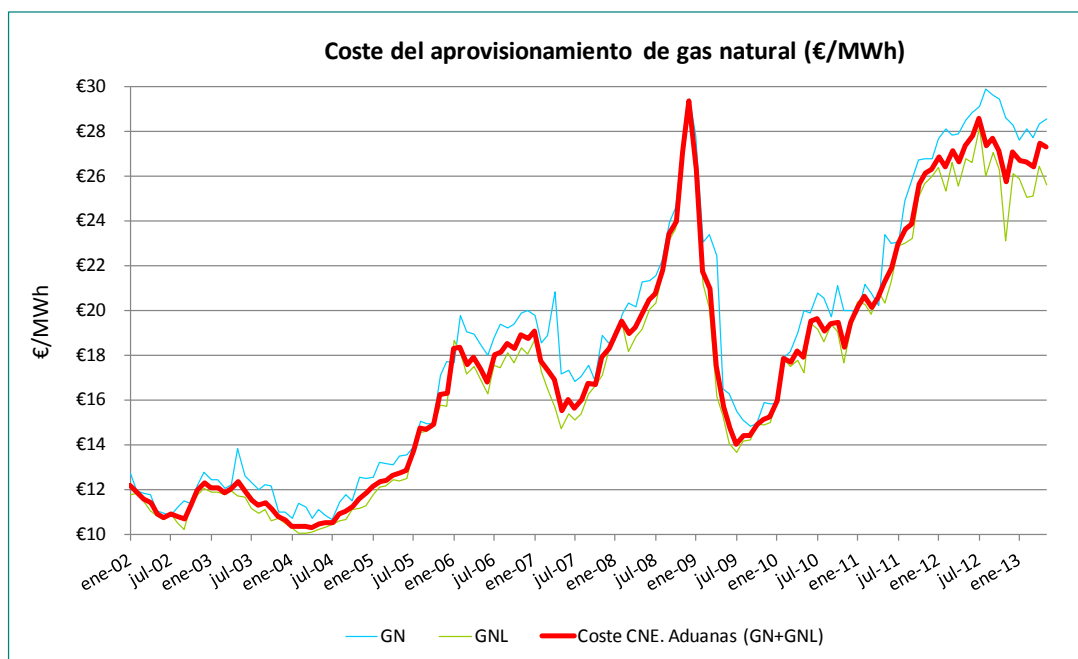
El número de transacciones en el mercado secundario de gas español, en mayo de 2013, ascendió a 5.138 operaciones. Durante ese mes, el 16,19% de las operaciones se negociaron en las plantas de regasificación, el 83,79% en el centro de gravedad y el 0,02% en los AASS.



## ÍNDICE DE COSTE DE APROVISIONAMIENTO DE GAS NATURAL EN ESPAÑA

La CNE ha elaborado un índice de coste de aprovisionamiento de gas natural a partir de los datos de aduanas publicados por la Agencia Tributaria, en la misma línea que otros reguladores europeos como la agencia de aduanas nacional alemana (BAFA), que publica los precios fronterizos del gas natural mensualmente.

En la página web de la agencia tributaria se publican estadísticas de comercio exterior para todos los productos registrados en aduana. Entre estos productos se encuentra el gas natural y el gas natural licuado. Los datos disponibles en la Agencia Tributaria son el volumen, precio de las transacciones realizadas en la frontera, país de procedencia y provincia de entrada del gas. El histórico de datos comienza en enero de 2002.



Fuente: Agencia Tributaria y elaboración propia

La gráfica muestra el coste del aprovisionamiento de gas natural en frontera española, elaborado por la CNE a partir de los datos de aduanas que publica la Agencia Tributaria.

Según las últimas estadísticas de comercio exterior de Aduanas, el coste de aprovisionamiento de gas natural en frontera española disminuyó en mayo un 0,60% respecto al mes anterior. Respecto al valor de julio de 2009 (14,03 €/MWh), el coste del aprovisionamiento para el mes de mayo de 2013 (27,29 €/MWh) acumula ya un incremento del 94%.

El coste de aprovisionamiento español ha sido superior al precio del gas para el mismo mes en el NBP, que experimenta un descenso del 6,8% respecto a los valores del mes anterior y ha promediado un precio de 26,57 €/MWh, marcando un precio mínimo de 25,77 €/MWh el 9 de mayo.

Mes	Precio GN+GNL (€/MWh)	Precio GN (€/MWh)	Precio GNL (€/MWh)
ene-05	12,146	12,561	11,781
feb-05	12,329	13,209	12,071
mar-05	12,401	13,149	12,139
abr-05	12,627	13,071	12,404
may-05	12,757	13,481	12,392
jun-05	12,851	13,520	12,483
jul-05	13,761	13,883	13,698
ago-05	14,712	15,048	14,528
sep-05	14,699	14,911	14,602
oct-05	14,879	14,960	14,828
nov-05	16,258	17,126	15,739
dic-05	16,314	17,713	15,709
ene-06	18,303	17,655	18,672
feb-06	18,371	19,756	18,078
mar-06	17,589	19,073	17,142
abr-06	17,888	18,910	17,497
may-06	17,337	18,489	16,939
jun-06	16,784	18,017	16,268
jul-06	18,017	18,770	17,534
ago-06	18,125	19,364	17,456
sep-06	18,520	19,226	18,122
oct-06	18,293	19,375	17,666
nov-06	18,895	19,871	18,297
dic-06	18,760	20,011	18,033
ene-07	19,088	19,751	18,730
feb-07	17,748	18,574	17,296
mar-07	17,275	18,890	16,465
abr-07	16,920	20,841	15,649
may-07	15,501	17,164	14,701
jun-07	16,042	17,306	15,369
jul-07	15,647	16,811	15,092
ago-07	15,999	17,070	15,389
sep-07	16,742	17,543	16,265
oct-07	16,669	16,868	16,579
nov-07	17,884	18,878	17,126
dic-07	18,304	18,549	18,177
ene-08	18,935	18,660	19,042
feb-08	19,517	19,827	19,362
mar-08	18,966	20,347	18,144
abr-08	19,239	20,160	18,832
may-08	19,896	21,284	19,159
jun-08	20,458	21,302	20,060
jul-08	20,717	21,529	20,306
ago-08	21,815	22,228	21,573
sep-08	23,409	23,966	23,159
oct-08	23,990	24,591	23,666
nov-08	27,108	27,666	26,876
dic-08	29,366	29,468	29,324
ene-09	26,292	27,827	25,842
feb-09	21,756	23,029	21,177

Mes	Precio GN+GNL (€/MWh)	Precio GN (€/MWh)	Precio GNL (€/MWh)
mar-09	20,981	23,386	20,082
abr-09	17,541	22,440	16,151
may-09	15,670	16,500	15,290
jun-09	14,734	16,259	14,017
jul-09	14,033	15,465	13,638
ago-09	14,431	15,118	14,139
sep-09	14,377	14,832	14,184
oct-09	14,915	14,925	14,910
nov-09	15,123	15,873	14,893
dic-09	15,247	15,818	14,980
ene-10	15,957	15,848	16,011
feb-10	17,844	17,890	17,819
mar-10	17,698	18,050	17,563
abr-10	18,197	18,994	17,759
may-10	17,888	19,986	17,187
jun-10	19,531	19,869	19,414
jul-10	19,605	20,764	19,167
ago-10	19,055	20,530	18,607
sep-10	19,427	19,737	19,388
oct-10	19,482	21,103	19,036
nov-10	18,247	19,990	17,539
dic-10	19,476	20,019	19,262
ene-11	20,207	19,872	20,355
feb-11	20,613	21,136	20,272
mar-11	20,136	20,754	19,847
abr-11	20,570	20,189	20,814
may-11	21,227	23,381	20,343
jun-11	21,892	22,974	21,247
jul-11	22,897	23,068	22,771
ago-11	23,425	24,879	22,740
sep-11	23,873	25,919	23,229
oct-11	25,653	26,732	25,078
nov-11	26,721	28,413	25,602
dic-11	26,298	26,764	25,976
ene-12	26,862	27,682	26,380
feb-12	26,413	28,105	25,354
mar-12	27,124	27,811	26,602
abr-12	26,655	27,894	25,552
may-12	27,371	28,506	26,773
jun-12	27,789	28,856	26,581
jul-12	28,591	29,106	28,169
ago-12	27,336	29,880	25,970
sep-12	27,694	29,623	27,056
oct-12	27,139	29,442	26,273
nov-12	25,734	28,617	23,106
dic-12	27,095	28,289	26,119
ene-13	26,694	27,588	25,906
feb-13	26,611	28,106	25,030
mar-13	26,398	27,693	25,084
abr-13	27,451	28,357	26,452
may-13	27,286	28,574	25,604

Evolución del precio de gas natural, diferenciando GN y GNL.  
Fuente: Agencia Tributaria y elaboración propia.

## TARIFAS DE ÚLTIMO RECURSO DE GAS NATURAL

El 1 de julio de 2008 desaparecieron todas las tarifas reguladas de gas y se han traspasado todos los clientes de gas de los distribuidores a los comercializadores de último recurso.

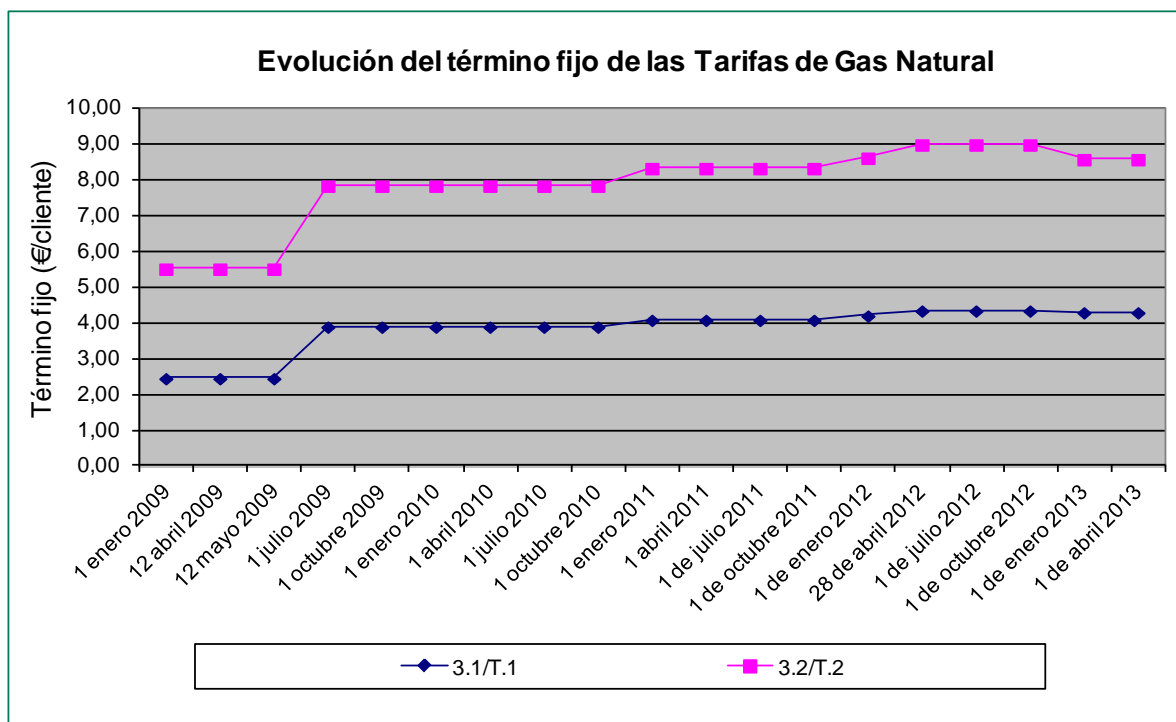
En sustitución a éstas, se crea la **tarifa de último recurso**. Desde el 1 de julio de 2009, los consumidores que pueden acogerse a la tarifa de último recurso son aquellos conectados a un gasoducto cuya presión de diseño es inferior o igual a 4 bar y cuyo consumo anual sea inferior a 50.000 KWh/año.

La Orden ITC/1660/2009, de 22 de junio, modificada por la Orden ITC/1506/2010, de 8 de junio, por la que se establece la metodología de cálculo de la tarifa de último recurso, determina que el término variable de la TUR se actualiza con carácter trimestral, desde el día 1 de los meses de enero, abril, julio y octubre de cada año, siempre que el coste de la materia prima experimente una variación al alza o a la baja superior al 2 %.

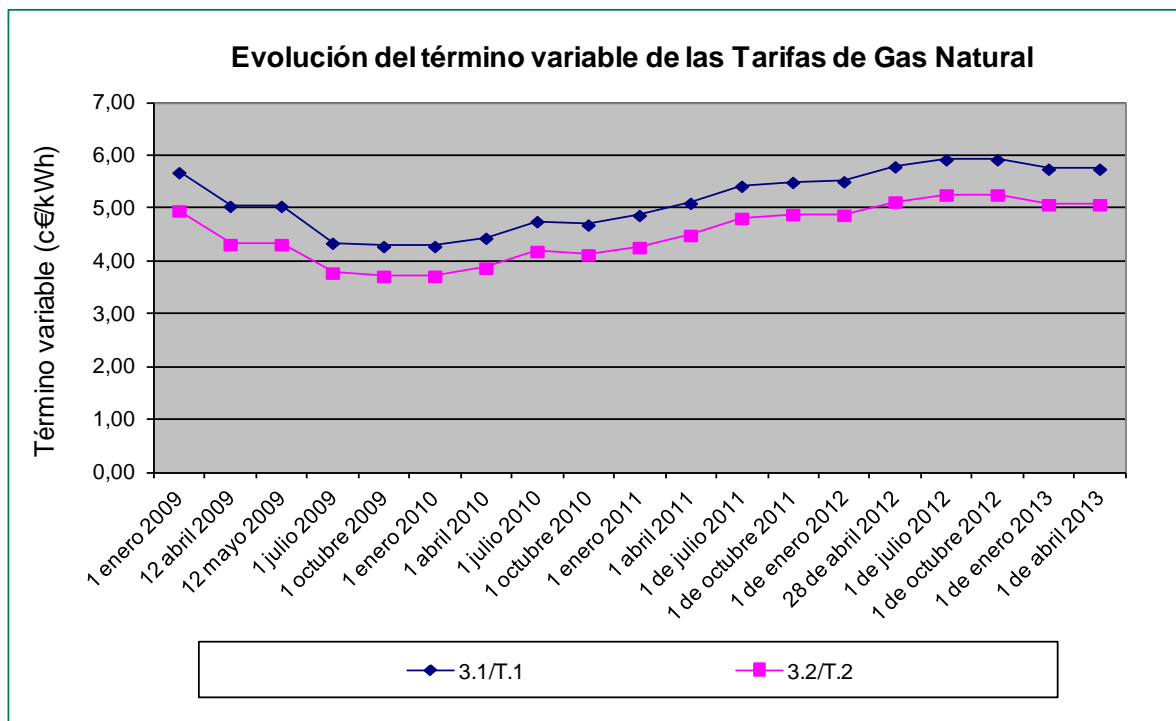
Las tarifas de último recurso (TUR) vigentes desde el 1 de enero de 2013, de acuerdo con la Resolución de 28 de diciembre de 2012 de la Dirección General de Política Energética y Minas, por la que se publica la tarifa de último recurso de gas natural, son las siguientes (IVA no incluido):

TARIFAS DE ÚLTIMO RECURSO	Término fijo	Término variable
	(€/cliente)mes	c€/KWh
T1: $Q \leq 5.000$ KWh/año	4,30	5,750871
T2: $5.000 < Q \leq 50.000$ kWh/año	8,58	5,078971

*Tarifa de último recurso vigente a partir del 1 de enero de 2013*



*Evolución del término fijo de las Tarifas*



*Evolución del término variable de las Tarifas*

De acuerdo con lo establecido en el artículo 8 de la Orden ITC/1660/2009, modificada por la Orden ITC/1506/2010, el coste del gas que se utiliza para el cálculo de las tarifas de último recurso se calcula en base a dos componentes:

- Coste de aprovisionamiento de gas de invierno, que es el resultado de ponderar un 50 % el precio resultante de la subasta de este producto celebrada el 19 de junio de 2012 (30,75 €/MWh) y otro 50 % la cotización del gas en el mercados de futuros NBP y Henry Hub con entrega en los doce meses siguientes al inicio del trimestre.
- Coste de aprovisionamiento de gas de base, que es el resultado de ponderar un 50 % el precio resultante de la subasta de este producto celebrada el 30 de octubre de 2012 (30,48 €/MWh), y otro 50 % el precio de referencia del gas de base, que se calcula mediante una fórmula referenciada a la cotización del Brent y el tipo de cambio €/\\$.

El resultado de estas fórmulas a partir del 1 de enero de 2013, incluidos los componentes por mermas y primas de riesgo, proporciona un precio de gas para el cálculo de las tarifas TUR de 27,56 €/MWh.

## TARIFAS DE SUMINISTRO DE GLP POR CANALIZACIÓN

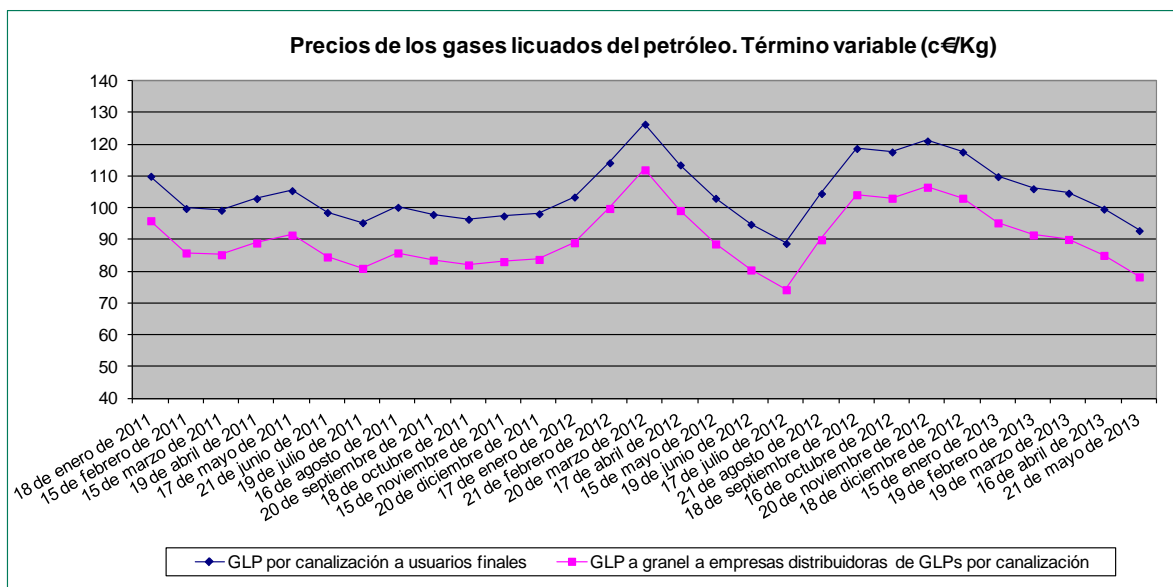
### Tarifas de suministro de GLP por canalización vigentes desde el 21 de mayo de 2013

La Orden ITC/3292/2008, de 14 de noviembre, modifica el sistema de determinación automática de las tarifas de venta, antes de impuestos, de los gases licuados del petróleo.

La tarifa ha sido actualizada por Resolución de 16 de mayo de 2013, de la Dirección General de Política Energética y Minas, por la que se publican los nuevos precios de venta, antes de impuestos, de los gases licuados del petróleo por canalización, aplicándose dichos precios desde el 21 de mayo de 2013.

PRECIOS DE GASES LICUADOS DEL PETRÓLEO	Término fijo	Término variable
	€/mes	c€/Kg
GLP por canalización a usuarios finales por canalización	1,57	92,9285
GLP a granel a empresas distribuidoras de GLPs por canalización	-	78,3752

*Precios de venta de los GLP por canalización vigentes a partir del 21 de mayo de 2013*



*Evolución del término variable del precio de los GLP*

## HECHOS RELEVANTES EL MERCADO DE GAS EN ESPAÑA EN 2013

- El 1 de enero de 2013 entró en vigor la **Orden IET/2812/2012**, de 27 de diciembre, por la que se establecen los **peajes y cánones** asociados al acceso de terceros a las instalaciones gasistas y la retribución de las actividades reguladas para el año 2013.
- Gas Natural Fenosa** ha llegado a un acuerdo con **Sonatrach** en enero para **comprar un 10% del gasoducto Medgaz** por 70 millones de euros y se hará cargo de una deuda por un importe similar, por lo que la suma de la operación asciende hasta 140 millones de euros. La compra incluye el acceso de Gas Natural Fenosa al 10% de la capacidad de transporte por el gasoducto (0,8 bcm/año).
- La **Resolución de 28 de diciembre de 2012**, aprueba la **tarifa de último recurso** de gas natural correspondiente al primer trimestre del año 2013 (vigente desde el 1 de enero):

TARIFAS DE ÚLTIMO RECURSO	Término fijo	Término variable
	(€/cliente)mes	c€/KWh
T1: $Q \leq 5.000$ KWh/año	4,30	5,750871
T2: $5.000 < Q \leq 50.000$ kWh/año	8,58	5,078971

*Tarifa de último recurso vigente a partir del 1 de enero de 2013*

El término variable de la tarifas TUR 1 y TUR 2 disminuye un 3,01% y 3,51% respectivamente, sobre los valores del trimestre anterior, mientras que el término fijo disminuye un 1,15% y 4,56% respectivamente.

- Incremento de la capacidad por la C.I. de Larrau.** A partir del 1 de abril la Conexión Internacional gasista de Larrau ha aumentado su capacidad de importación de 100 a 165 GWh/día, y su capacidad de exportación de 30 a 165 GWh/día. El aumento de capacidad es fruto de los esfuerzos en la construcción de infraestructuras en los sistemas de España y Francia, coordinados en el marco de la Iniciativa Sur Europea del Gas, y contribuye a la seguridad del suministro y al incremento de los intercambios de gas entre los sistemas de España y Francia. Actualmente, la interconexión funciona a niveles cercanos al 100% de utilización permitiendo al sistema español el acceso al gas de los mercados del centro de Europa, con precios inferiores a los del gas en el mercado español.
- En la **subasta de gas colchón**, celebrada el 14 de mayo de 2013, organizada por el operador del mercado ibérico OMEL DIVERSIFICACION S.A.U. y supervisada por la CNE, se adjudicaron un total de 2.174 GWh, para 7 empresas adjudicatarias.
- El 28 de mayo de 2013 se realizó la **séptima subasta para la adquisición del gas de operación**, para el período del 1 de julio de 2013 al 30 de junio de 2014.

La subasta fue organizada por el operador del mercado ibérico OMEL DIVERSIFICACION S.A.U. y supervisada por la CNE. La subasta se cerró en diez rondas, con un precio de cierre de la subasta de **34,85 €/MWh**, un **7,9% superior a la del año anterior**. Los 4 adjudicatarios fueron E.On Generación S.L., Gas Natural Comercializadora S.A., Iberdrola Generación S.A.U. y Naturgas Energía Comercializadora S.A.U.

- En el mes de mayo **Gas Natural Fenosa** ha inaugurado en Nanclares de la Oca (Álava) la **primera estación de España de carga de gas natural licuado (GNL) para camiones**. La estación está formada por un depósito de 60 m<sup>3</sup> con una capacidad de carga de hasta 200 camiones al día de GNL y dispone también de un surtidor doble de gas natural comprimido (GNC) con capacidad para repostar hasta 600 vehículos al día.