

CNE

**SUPERVISIÓN MERCADO
LOGÍSTICO:**

INFORME SEGUIMIENTO CLH

PRIMER SEMESTRE 2012

Actividad: Salidas del sistema de CLH

- **Caída sostenida de las salidas terrestres debido a la contracción de la demanda**

El volumen acumulado de salidas terrestres correspondiente al primer semestre de 2012, 17,13 Mm³, es inferior en un 3,6% al del mismo periodo del año anterior. Las salidas de todos los productos descienden: gasolinas (-5,5%), fuelóleos (-24,0%) y gasóleos (-2,7%). Cabe señalar la reducción del consumo de gasóleo de calefacción como consecuencia de las altas temperaturas del invierno en el primer trimestre del año.

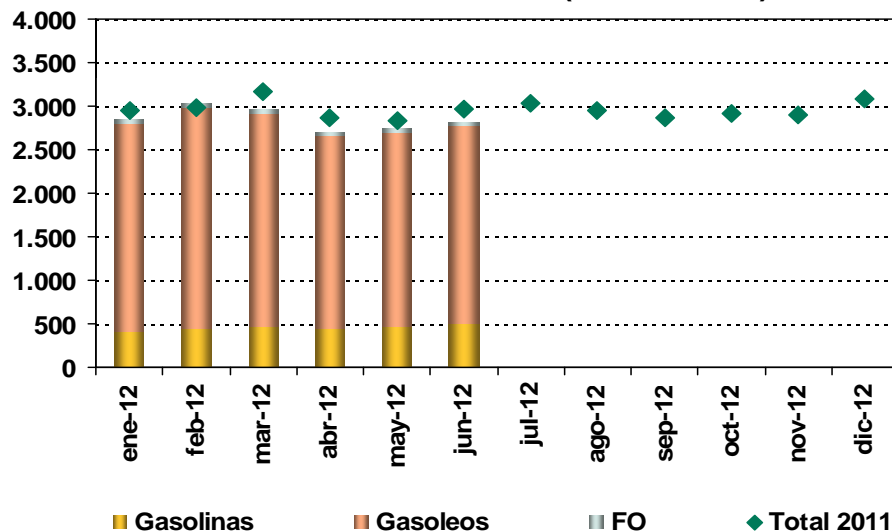
El suministro mensual cae de forma sostenida y en promedio pasa de los 2,96 Mm³ en el 1S-11 a los 2,86 Mm³ en el 1S-12.

- **Menores salidas de querosenos e incremento coyuntural de las salidas de bunker**

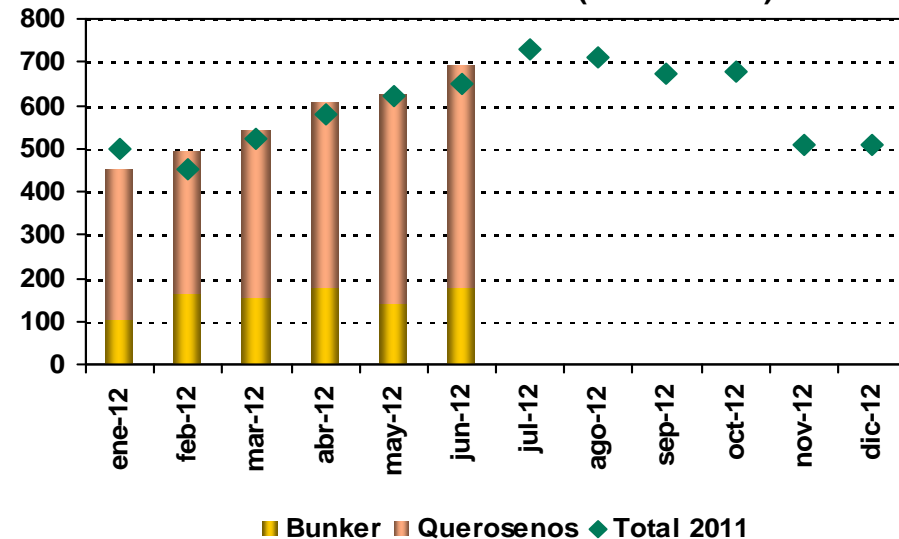
Fuerte descenso de las salidas de querosenos (-7,2%), motivado por la situación coyuntural de algunas compañías aéreas y por la reducción del número de vuelos como consecuencia de la crisis. La evolución alcista de las salidas de bunker, que se han incrementado un 43,6%, se deben a la puesta a disposición a finales de 2011 de nueva capacidad de almacenamiento para lfos en la instalación de Algeciras. Como resultado, las salidas acumuladas no terrestres (bunker y querosenos) durante el primer semestre de 2012, 3,41 Mm³, se encuentran por encima (+2,6%) de las del mismo periodo del año precedente.

El suministro mensual promedio del 1S-12 se sitúa en 569 miles de m³ vs. 554 miles de m³ del 1S-11.

Salidas Terrestres (miles de m3)



Salidas no terrestres (miles de m3)

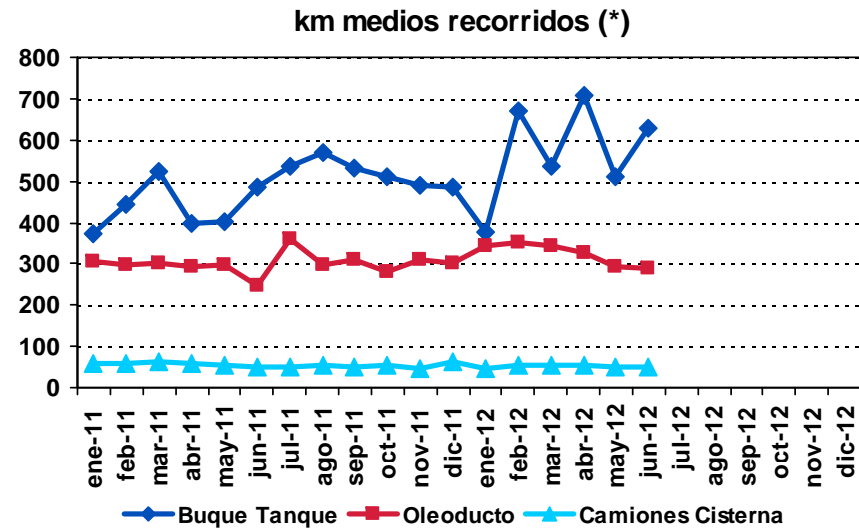
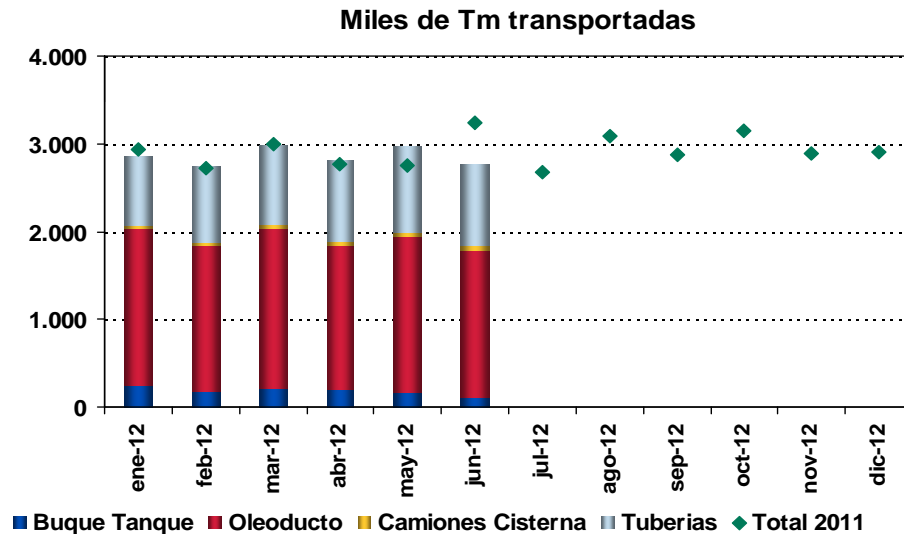


Actividad: Medios de transporte

● Disminuye la actividad total de los medios de transporte

Durante el primer semestre de 2012, la actividad total de los medios de transporte acumulada, 17,11 MTm, es inferior en un 1,8% a la correspondiente al mismo periodo del año anterior. Esta menor caída en el transporte que en las salidas (-3,6%) estaría reflejando que la demanda se abastece de producto previamente almacenado en el sistema de CLH. La actividad mensual promedio del 1S-12 se sitúa en 2,85 MTm vs. 2,91 MTm del 1S-11 y cae particularmente en junio de 2012. Se observan incrementos en las distancias recorridas por oleoducto y buque tanque que, en el contexto de contracción de la demanda, indicarían un mayor número de trayectos de menor volumen.

- **Oleoducto**: El volumen transportado (10,40 MTm) disminuye un 4,9%. La distancia media mensual recorrida es de 325 km y aumenta un 11,7%.
- **Buque tanque**: El volumen transportado (1,10 MTm) disminuye un 6,5%. Los kilómetros medios mensuales recorridos (572 km) son superiores en un 30,6%.
- **Camión cisterna**: El volumen transportado (0,22 MTm) disminuye un 7,0%. La distancia media mensual recorrida es de 52 km.
- **Tubería**: El volumen transportado es de 5,40 MTm y aumenta un 6,0%.



(*) Información elaborada a partir del indicador MTm*km aportado por CLH.

Stocks almacenados

- **Disminuyen los stocks totales almacenados**

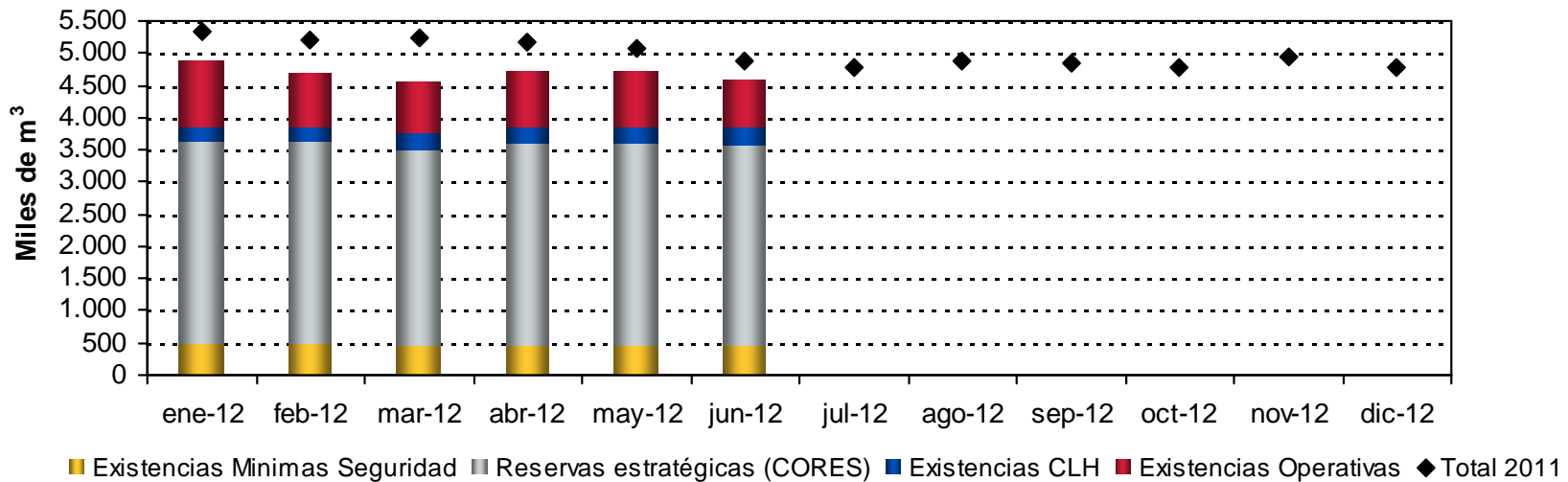
El volumen medio almacenado a lo largo del primer semestre de 2012 es inferior en un -9,1% al del mismo periodo de 2011. En línea con el perfil decreciente de la demanda de productos petrolíferos, descienden tanto las existencias mínimas de seguridad (-40,0%), como el volumen de reservas estratégicas (-2,2%) y existencias operativas (-9,3%). Tan sólo las existencias de CLH se incrementan ligeramente (+0,7%).

El 66,5% del volumen medio almacenado durante el 1S-12 es de CORES, el 10,1% son existencias mínimas de seguridad, el 17,8% existencias operativas y el restante 5,6 % existencias de CLH.

- **El ratio medio de ocupación disminuye**

El ratio medio de ocupación global para gasolinas, gasóleos y querosenos correspondiente al 1S-12 se sitúa en el nivel más bajo registrado hasta la fecha, el 67,2% frente al 74,0% del 1S-2011. Esto refleja la rescisión de varios contratos logísticos, así como la reducción de la capacidad contratada de los existentes.

Volumen almacenado por tipología (Gasolinas, Gasoleos y Querosenos)

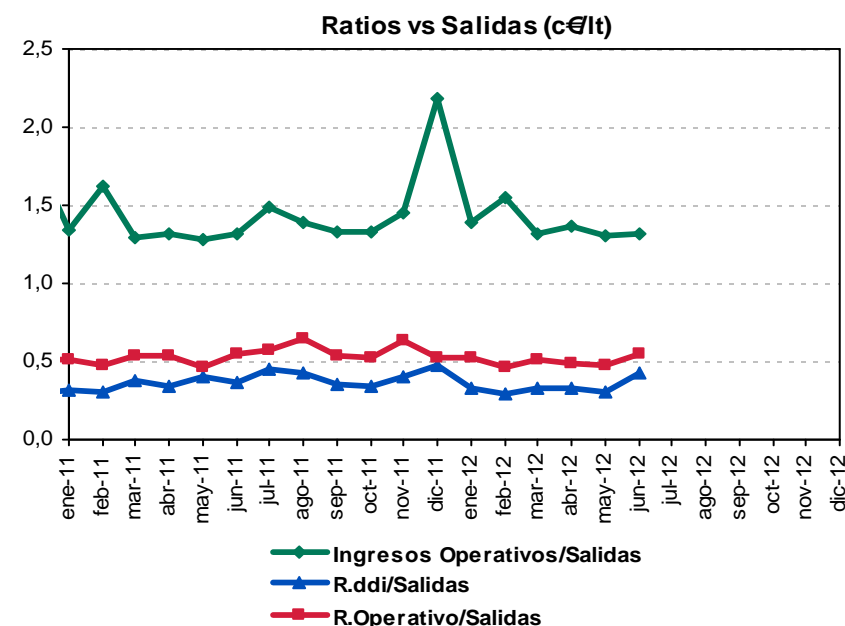
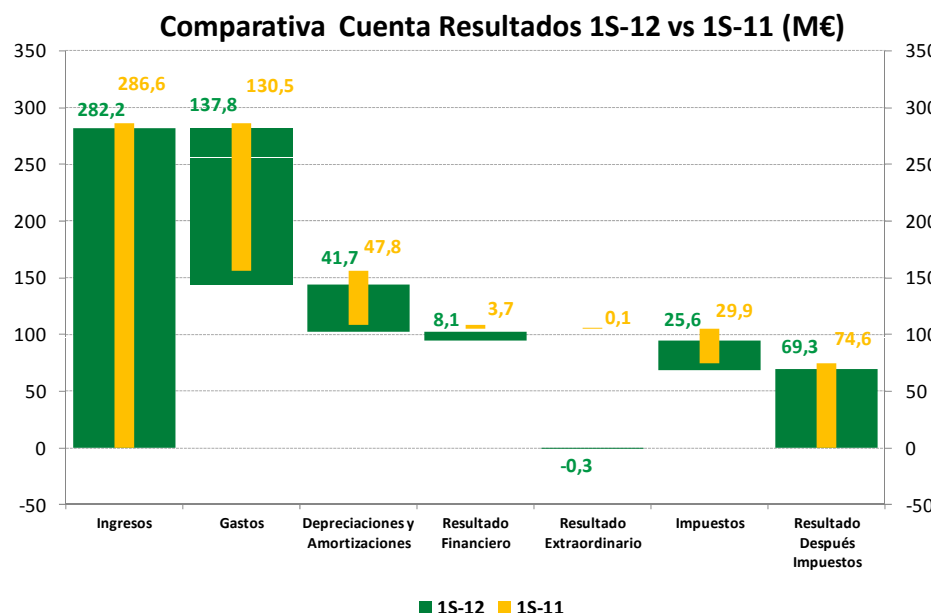


Indicadores Económico-Financieros

● Cae el resultado económico

	PRINCIPALES MAGNITUDES		
	1S-12 M€	1S-11 M€	2012/2011 %
Ingresos	282,206	286,593	-1,5%
Gastos	137,766	130,511	5,6%
EBITDA	144,440	156,082	-7,5%
Depreciaciones y Amortizaciones	41,667	47,783	-12,8%
Resultado Operativo	102,773	108,299	-5,1%
Resultado Financiero	-8,116	-3,673	121,0%
Resultado Extraordinario	0,269	-0,073	
Resultado Antes Impuestos	94,926	104,553	-9,2%
Impuestos	-25,636	-29,906	-14,3%
Resultado Después Impuestos	69,290	74,647	-7,2%

	RATIOS vs. SALIDAS		
	1S-12 c€/lt	1S-11 c€/lt	2012/2011 %
Ingresos/Salidas	1,374	1,360	1,0%
Resultado Operativo/Salidas	0,500	0,513	-2,5%
R.DDI/Salidas	0,337	0,353	-4,6%



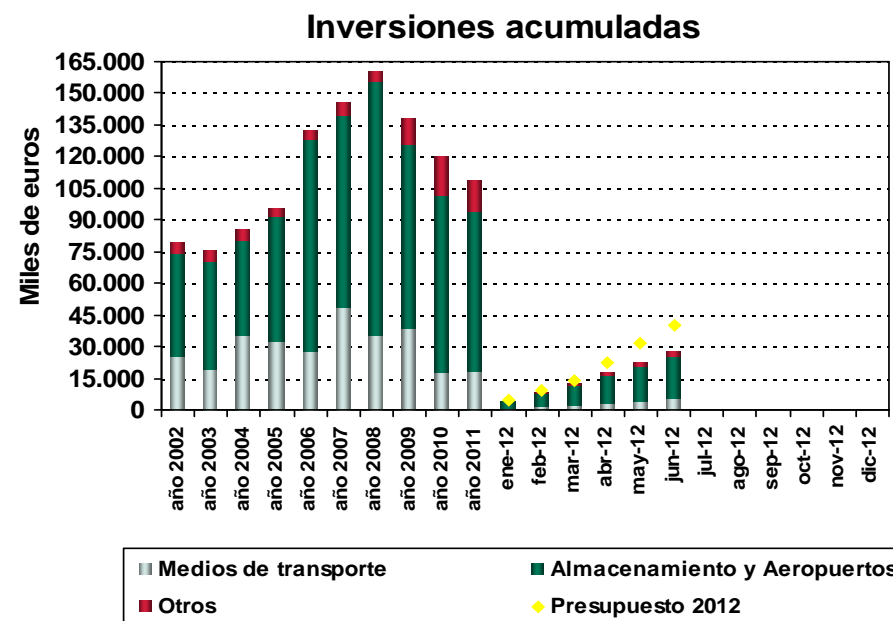
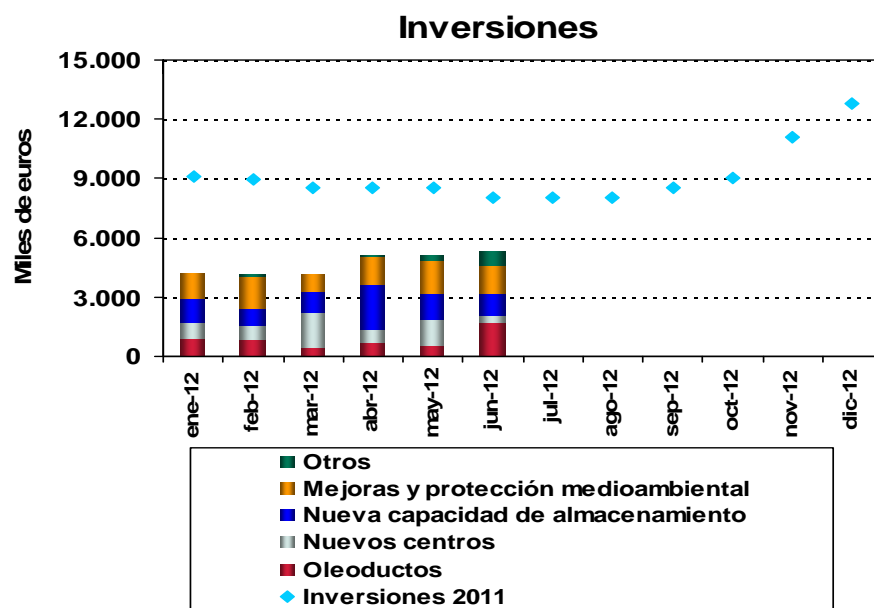
Inversiones

● **Caen las inversiones y se sitúan por debajo de las presupuestadas**

Las inversiones totales realizadas durante el primer semestre de 2012 ascienden a 28,00 M€, cifra inferior en un 30,3% a la presupuestada y en un 45,6% a la del mismo periodo de 2011.

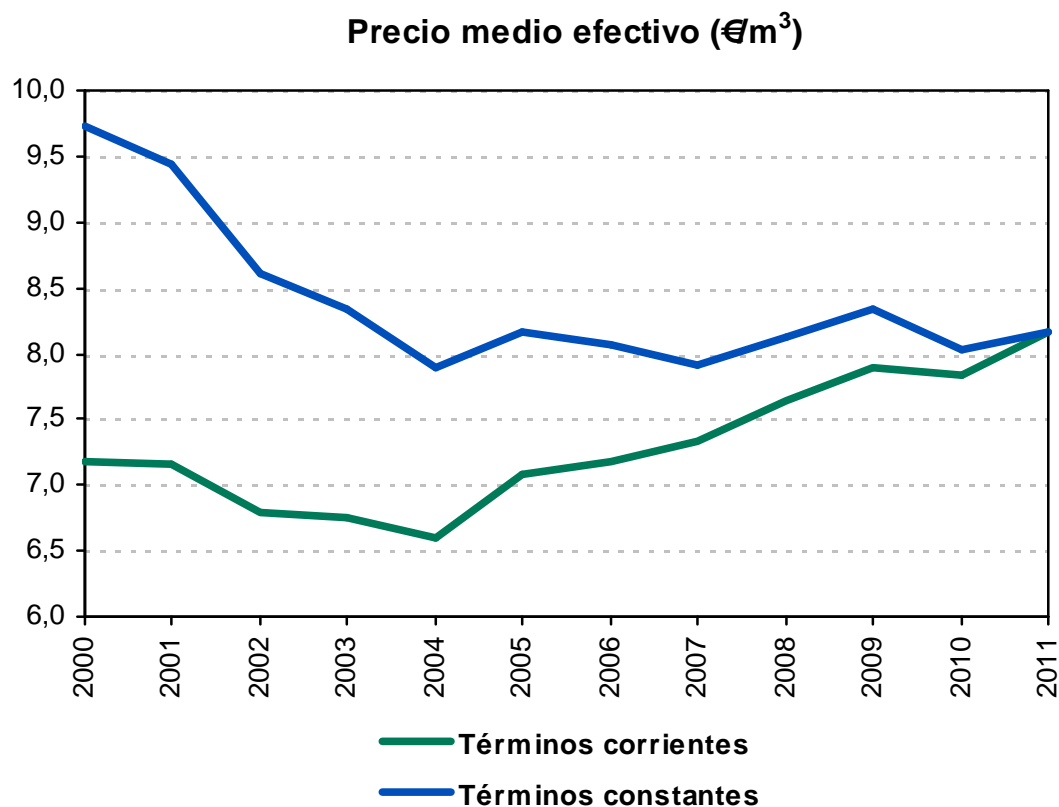
Las inversiones en instalaciones de almacenamiento y aeropuertos suponen el 71,0% del total acumulado, las inversiones en medios de transporte el 19,1% y el genérico “otras inversiones” el restante 10,0%.

Las mayores inversiones acumuladas corresponden a mejoras y protección medioambiental (8,26 M€), nueva capacidad de almacenamiento (7,92 M€), nuevos centros (5,37 M€) y oleoductos (5,32 M€).



Precio medio efectivo logística básica gasolinas y gasóleos

- El precio medio efectivo de la logística básica de gasolinas y gasóleos aumenta en 2011



Nota: Los servicios logísticos incluidos en el precio medio efectivo son la recepción, el almacenamiento, el transporte, el control de cantidad y calidad y la expedición por camión cisterna.