

CNE

**SUPERVISIÓN MERCADO
LOGÍSTICO:**

INFORME SEGUIMIENTO CLH

ENERO - SEPTIEMBRE 2012

Actividad: Salidas del sistema de CLH

- **Caída significativa de las salidas terrestres en septiembre**

El volumen de salidas terrestres cae significativamente en septiembre (-15,4%) debido a la contracción de la demanda de gasolinas y gasóleos y a la subida del IVA que provocó un adelanto de consumos al mes de agosto. Se sitúa en 2,45 Mm³, el menor registro de los últimos años.

El suministro acumulado del periodo ene/sep-12 alcanza los 25,33 Mm³, cifra inferior en un 4,9% al del mismo periodo del año anterior. Las salidas acumuladas de todos los productos descienden en tasas superiores a las registradas los meses previos: gasolinas (-7,3%), fuelóleos (-25,4%) y gasóleos (-3,9%).

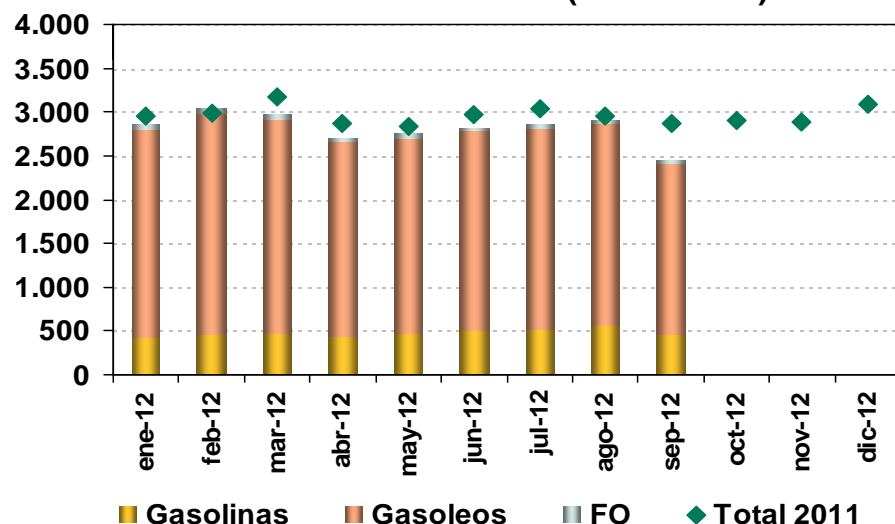
- **Repunte de las salidas de querosenos en verano e incremento coyuntural de las salidas de bunker**

Las salidas acumuladas de bunker continúan su tendencia alcista desde la puesta a disposición a finales de 2011 de nueva capacidad de almacenamiento en Algeciras. El volumen del periodo ene/sep-12 es superior en un 34,8% al del año anterior.

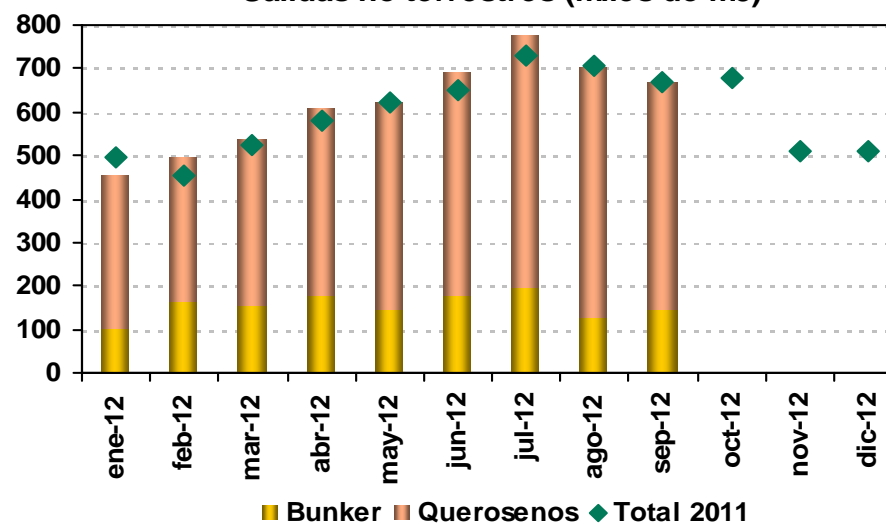
Las salidas de querosenos retoman en septiembre su tendencia descendente tras el repunte de la temporada estival, donde llegan a incrementarse hasta un 12%. En términos acumulados, los suministros descienden un 5,4%.

Como resultado, las salidas acumuladas no terrestres (bunker y querosenos) durante ene/sep-12 (5,55 Mm³) continúan siendo superiores a las del mismo periodo del año precedente, si bien se reduce la diferencia hasta el entorno del +2%.

Salidas Terrestres (miles de m³)



Salidas no terrestres (miles de m³)



Actividad: Medios de transporte

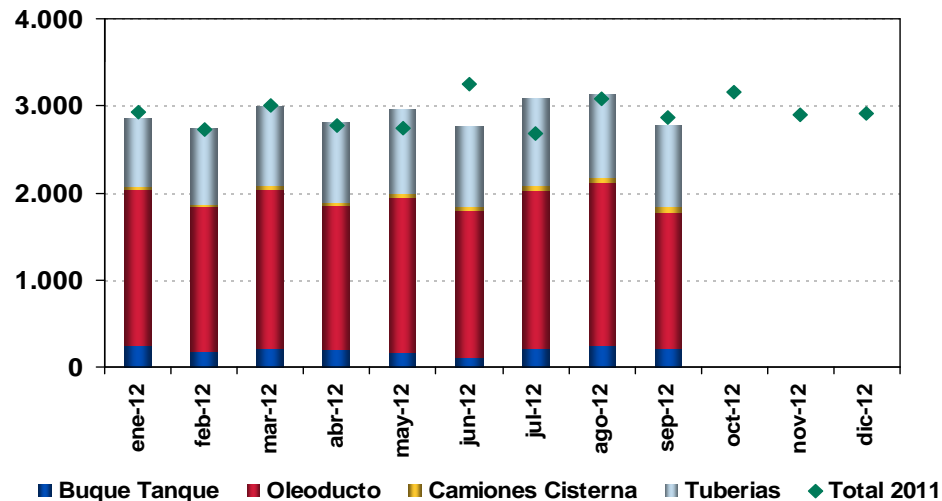
● Recuperación de la actividad total de transporte por los mayores movimientos durante el verano

Durante los meses de julio y agosto, la actividad total de los medios de transporte se incrementa de forma significativa, debido fundamentalmente a los mayores movimientos por buque (+90% en julio y +20% en agosto). En septiembre se invierte la tendencia y disminuye la actividad de todas las modalidades de transporte, registrándose las mayores caídas (-15%) en los volúmenes transportados por buque-tanque, oleoducto y camión cisterna.

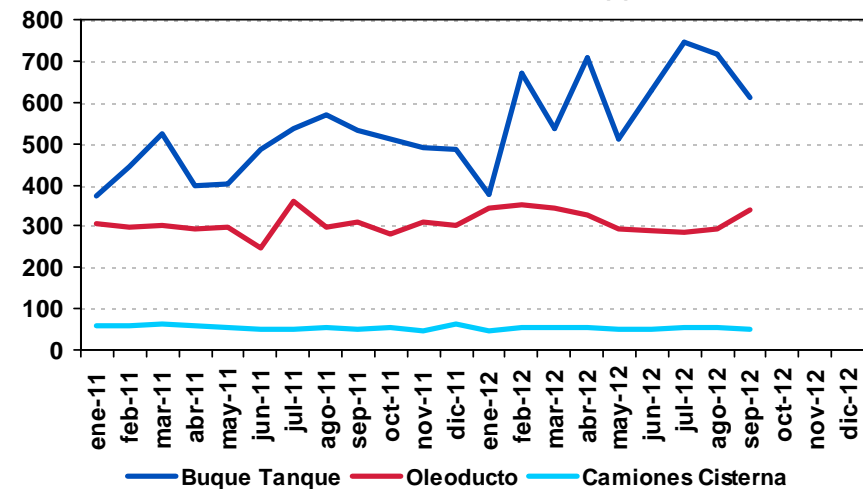
El incremento del transporte durante la época estival eleva el acumulado de lo que llevamos de año hasta valores similares a los del mismo periodo de 2011 (26,11 MTm). Los volúmenes transportados por tubería continúan siendo superiores, al aumentar las entregas desde refinería en detrimento de las importaciones, mientras que los del resto de modalidades se mantienen por debajo del acumulado del ejercicio precedente, si bien se reducen las diferencias.

Respecto a los kilómetros medios recorridos durante el periodo ene/sep-12, se observan fundamentalmente, en relación con el acumulado de 2011, incrementos en las distancias recorridas por buque tanque (612 km, +29,0%), dado el mayor uso de medios propios de CLH durante el verano y, en menor medida, por oleoducto (318 km, +5,5%). La distancia media recorrida por camión cisterna se mantiene en el entorno de los 52 km.

Miles de Tm transportadas



km medios recorridos (*)



(*) Información elaborada a partir del indicador MTm*km aportado por CLH.

Stocks almacenados

- **Incremento de los stocks operativos en septiembre por la reducción de las salidas terrestres**

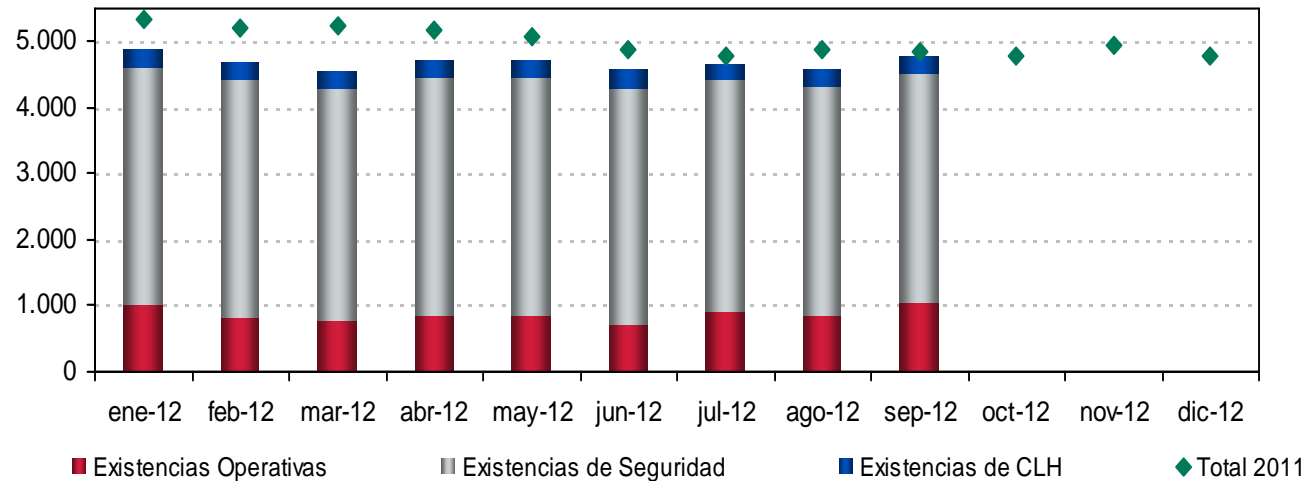
En septiembre los stocks almacenados de gasolinas, gasóleos y querosenos* se incrementan en relación al mes anterior (+4,5%) hasta valores próximos al máximo anual registrado en enero. Se debe al aumento de existencias operativas almacenadas (+22,0%) propiciado por el significativo descenso de salidas durante este mes.

A pesar de este aumento, el volumen medio almacenado de gasolinas, gasóleos y querosenos a lo largo del periodo ene/sep-12* es inferior en un 7,3% al del mismo periodo de 2011. En línea con el perfil decreciente de la demanda de productos petrolíferos, descienden tanto las existencias mínimas de seguridad (-9,0%) como las existencias operativas (-2,3%). Tan sólo las existencias de CLH se incrementan (+1,0%).

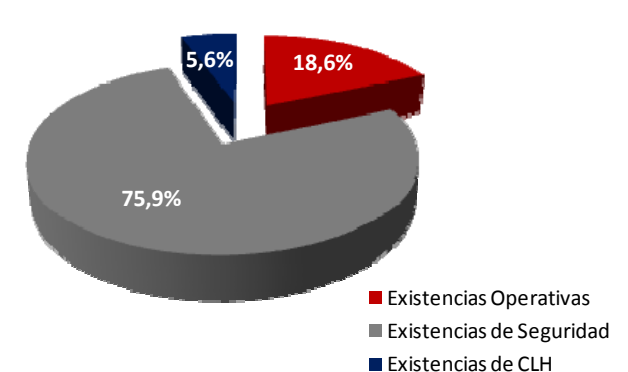
- **Ratio medio de ocupación**

El ratio medio de ocupación global para gasolinas, gasóleos y querosenos correspondiente al periodo ene/sep-12* se sitúa en el nivel más bajo registrado hasta la fecha, el 67% frente al 72% del mismo periodo de 2011. Esto refleja la rescisión de varios contratos logísticos, así como la reducción de la capacidad contratada de los existentes.

Volumen almacenado* - Gasolinas, Gasoleos y Querosenos (miles de m³)



Volumen medio almacenado* ENE/SEP-12



(*) Existencias a fin de mes.

Indicadores Económico-Financieros

● **Resultado económico**

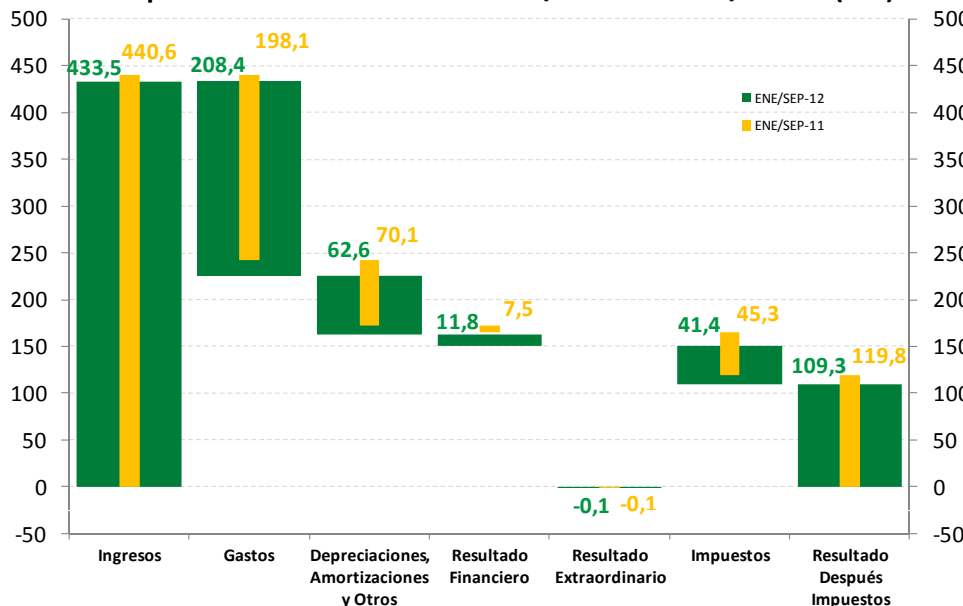
	PRINCIPALES MAGNITUDES		
	ENE/SEP-12	ENE/SEP-11	2012/2011
	M€	M€	%

Ingresos	433,544	440,616	-1,6%
Gastos	208,434	198,093	5,2%
EBITDA	225,110	242,523	-7,2%
Depreciaciones, Amortizaciones y Otros	62,649	70,080	-10,6%
Resultado Operativo	162,461	172,443	-5,8%
Resultado Financiero	-11,820	-7,538	56,8%
Resultado Extraordinario	0,064	0,107	-40,2%
Resultado Antes Impuestos	150,705	165,012	-8,7%
Impuestos	-41,388	-45,250	-8,5%
Resultado Después Impuestos	109,317	119,762	-8,7%

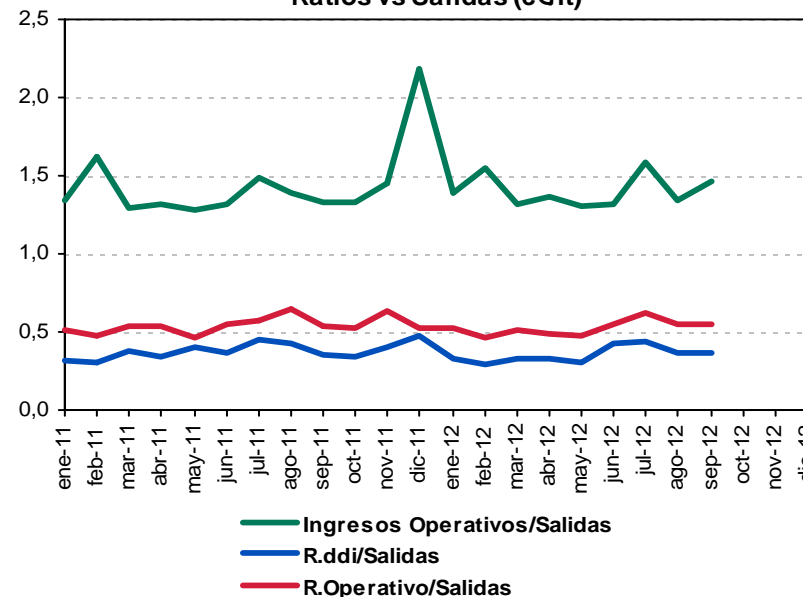
	RATIOS vs. SALIDAS		
	ENE/SEP-12	ENE/SEP-11	2012/2011
	c€/lt	c€/lt	%

Ingresos/Salidas	1,403	1,375	2,1%
Resultado Operativo/Salidas	0,526	0,537	-2,1%
R.DDI/Salidas	0,353	0,372	-5,2%

Comparativa Cuenta Resultados ENE/SEP-12 vs ENE/SEP-11 (M€)



Ratios vs Salidas (c€/lt)



Inversiones

- Inversiones acumuladas**

Las inversiones totales realizadas durante el periodo ene/sep-12 ascienden a 45,64 M€, cifra inferior en un 39,9% a la del mismo periodo de 2011.

Las inversiones en instalaciones de almacenamiento y aeropuertos, que suponen el 66,5% del total acumulado, se han destinado principalmente a la finalización de las nuevas plantas de almacenamiento en Salamanca y Almodóvar. Las inversiones en medios de transporte representan el 18,9% del total y el genérico “otras inversiones” el restante 14,6%.

Las mayores inversiones acumuladas corresponden a mejoras y protección medioambiental (16,53 M€), nueva capacidad de almacenamiento (11,67 M€), nuevos centros (6,83 M€) y oleoductos (8,60 M€).

