



Comisión
Nacional
de Energía

**Dirección de Regulación y Competencia
Subdirección de Régimen de Sistemas Regulados**

BOLETÍN MENSUAL DE INDICADORES ELÉCTRICOS Y ECONÓMICOS

Septiembre - 2006



Índice

INDICADORES ELÉCTRICOS

1.- Demanda en barras de central

Demanda nacional, peninsular y extrapeninsular e insular

Media móvil a 12 meses de la demanda en b.c. nacional, peninsular, extrapeninsular e insular

Descomposición del crecimiento de la demanda peninsular en efectos laboralidad, temperatura y actividad económica

Previsión REE de la demanda peninsular

2.- Demanda en consumo

2.1 Demanda de consumidores nacionales

Energía consumida

Estructura de consumo total por niveles de tensión

Pérdidas implícitas mensuales

Comparación de la demanda en barras de central y de la demanda en consumo

2.2 Demanda de consumidores peninsulares

Energía consumida

Estructura del consumo total por niveles de tensión

Pérdidas implícitas mensuales

Comparación de la demanda en barras de central y de la demanda en consumo

2.3 Demanda de consumidores extrapeninsulares e insulares

Energía consumida

Estructura del consumo total por niveles de tensión

Pérdidas implícitas mensuales

Comparación de la demanda en barras de central y de la demanda en consumo

3.- Estructura Tarifaria

3.1 Estructura tarifaria nacional

Energía consumida y precio medio. Tarifa integral y tarifa de acceso

Participación de la energía consumida en el mercado

3.2 Estructura tarifaria peninsular

Energía consumida y precio medio. Tarifa integral y tarifa de acceso

Estructura de consumo a tarifa integral y a tarifa de acceso

Participación de la energía consumida en el mercado

3.3 Estructura tarifaria extrapeninsular e insular

Energía consumida y precio medio. Tarifa integral y tarifa de acceso

Estructura de consumo a tarifa integral y a tarifa de acceso

Participación de la energía consumida en el mercado



Índice

4 - Evolución del mercado minorista de baja tensión (BT)

4.1 Evolución del mercado minorista nacional de BT

- Número de clientes y energía consumida
- Participación del número de clientes en el mercado
- Participación de la energía consumida en el mercado

4.2 Evolución del mercado minorista peninsular de BT

- Número de clientes y energía consumida
- Participación del número de clientes en el mercado
- Participación de la energía consumida en el mercado

4.3 Evolución del mercado minorista extrapeninsular e insular de BT

- Número de clientes y energía consumida
- Participación del número de clientes en el mercado
- Participación de la energía consumida en el mercado

5.- Costes previstos del sistema y tarifa media

- Estructura de costes previstos
- Composición de la tarifa media
- Evolución tarifaria e IPC

6.- Mercado de producción

- Evolución del mercado de electricidad en el mes de mayo de 2006
- Evolución del mercado de electricidad en los últimos 12 meses
- Evolución mensual de los precios medios ponderados diarios
- Evolución mensual de los precios medios ponderados finales
- Precios medios ponderados del mercado diario por periodo tarifario de la discriminación horaria en tres periodos del RD 1164/2001.
- Precios medios ponderados del mercado diario por periodo tarifario de la discriminación horaria en seis periodos del RD 1164/2001.

INDICADORES ECONÓMICOS

7.- Indicadores económicos

- PIB y sus componentes
- Escenario macroeconómico 2005 -2006.
- Índice de precios al consumo (IPC)
- Índice de precios industriales (IPRI)
- Índice de producción industrial (IPI)
- Tipos de interés a corto y a largo plazo



Nota

BD de Liquidaciones

La información CNE contenida en la Base de Datos de Liquidaciones (SINCRO, antes SILAR) se actualiza mensualmente con la información recibida de los distribuidores, correspondiente tanto a la facturación del último mes de consumo como a facturaciones y refacturaciones de meses anteriores.

Existe un desfase temporal entre el mes en que se consume una determinada energía y el periodo de facturación de dicha energía. Dicho desfase varía según el tipo de consumidor. Hasta ahora, generalmente la información de consumo relativa a un mes podía considerarse prácticamente completa una vez transcurridos tres meses. Por ello los datos correspondientes a los últimos meses aparecen sombreados en amarillo.

Consumos y Facturaciones de Ceuta y Melilla

Se ha procedido a integrar los consumos y facturaciones realizadas por las distribuidoras acogidas a la D.T. 11ª de la Ley 54/1997 situadas en las ciudades autónomas de Ceuta y Melilla, en la información referida al ámbito extrapeninsular e insular.

No obstante, sólo se dispone de información de las facturaciones realizadas en los ámbitos Ceutí y Melillense a partir de enero de 2004 y de los consumos realizados en dichas ciudades autónomas a partir de enero de 2002.

Por lo tanto, en los ámbitos nacional y extrapeninsular, el presente boletín únicamente muestra datos de consumo posteriores a enero de 2002 y datos de precios medios posteriores a enero de 2004.



Comisión
Nacional
de Energía

BOLETÍN MENSUAL DE INDICADORES ELÉCTRICOS Y ECONÓMICOS

Septiembre - 2006

INDICADORES ELÉCTRICOS



BOLETÍN MENSUAL DE INDICADORES ELÉCTRICOS Y ECONÓMICOS

Septiembre - 2006

1.- Demanda en barras de central

Demanda nacional

Mes	GWh			06 sobre 05	% Variación		% Variación	
	2004	2005	2006	% Variación s/mismo mes	s/acumulado		s/últimos 12 meses	
					anual	meses	05 s/ 04	06 s/ 05
Enero	21.438	23.680	-		10,46		5,39	
Febrero	20.538	22.126	-		9,13		5,70	
Marzo	21.703	22.227	-		6,84		4,93	
Abril	19.297	20.144	-		6,27		4,71	
Mayo	19.588	20.331	-		5,80		4,67	
Junio	20.524	21.752	-		5,83		4,96	
Julio	21.936	22.896	-		5,61		5,10	
Agosto	20.335	20.917	-		5,27		5,21	
Septiembre	20.546	20.802	-		4,82		4,80	
Octubre	20.324	20.425	-		4,40		4,66	
Noviembre	21.306	21.768	-		4,19		4,25	
Diciembre	22.279	23.683	-		4,38		4,38	
Anual	249.815	260.752	-					

Fuente: MITC - REE (Boletín estadístico de energía eléctrica. Diciembre 2005)

Demanda peninsular

Mes	GWh			06 sobre 05	% Variación		% Variación	
	2004	2005	2006	% Variación s/mismo mes	s/acumulado		s/últimos 12 meses	
					anual	meses	05 s/ 04	06 s/ 05
Enero	20.334	22.483	23.400	4,08	10,57	4,08	5,39	3,76
Febrero	19.482	21.001	21.070	0,33	9,21	2,27	5,72	3,13
Marzo	20.594	21.053	21.691	3,03	6,83	2,51	4,92	3,20
Abril	18.262	19.057	18.717	-1,79	6,26	1,53	4,70	2,72
Mayo	18.519	19.193	20.317	5,86	5,76	2,34	4,64	2,90
Junio	19.384	20.528	20.707	0,87	5,78	2,10	4,92	2,49
Julio	20.653	21.526	23.020	6,94	5,55	2,82	5,03	2,73
Agosto	18.987	19.549	20.482	4,77	5,23	3,05	5,16	2,88
Septiembre	19.300	19.528	-		4,79		4,76	
Octubre	19.135	19.205	-		4,35		4,62	
Noviembre	20.212	20.631	-		4,14		4,21	
Diciembre	21.138	22.432	-		4,32		4,32	
Anual	235.999	246.187	169.404					

Fuente: MITC - REE (Boletín estadístico de energía eléctrica. Diciembre 2005) y REE

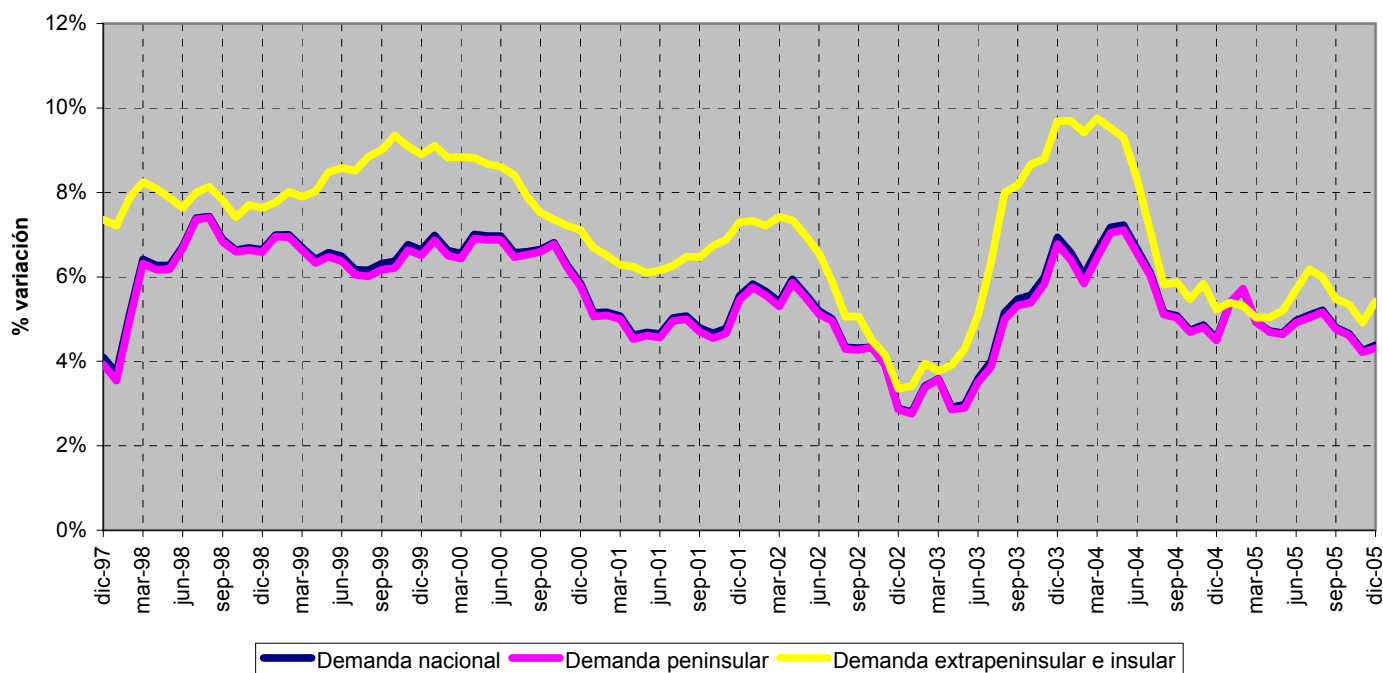
1.- Demanda en barras de central

Demanda extrapeninsular e insular

Mes	GWh			06 sobre 05	% Variación s/acumulado		% Variación s/últimos 12 meses	
	2004	2005	2006	% Variación s/mismo mes	anual		meses	
					05 s/ 04	06 s/ 05	05 s/ 04	06 s/ 05
Enero	1.104	1.197	-		8,45		5,39	
Febrero	1.056	1.125	-		7,50		5,31	
Marzo	1.109	1.174	-		6,95		5,04	
Abril	1.035	1.087	-		6,48		5,04	
Mayo	1.069	1.138	-		6,48		5,20	
Junio	1.140	1.224	-		6,63		5,70	
Julio	1.283	1.369	-		6,65		6,17	
Agosto	1.349	1.368	-		5,88		6,00	
Septiembre	1.246	1.274	-		5,44		5,47	
Octubre	1.189	1.221	-		5,16		5,35	
Noviembre	1.095	1.137	-		5,04		4,92	
Diciembre	1.141	1.251	-		5,42		5,42	
Anual	13.816	14.565	-					

Fuente: MITC - REE (Boletín estadístico de energía eléctrica. Diciembre 2005)

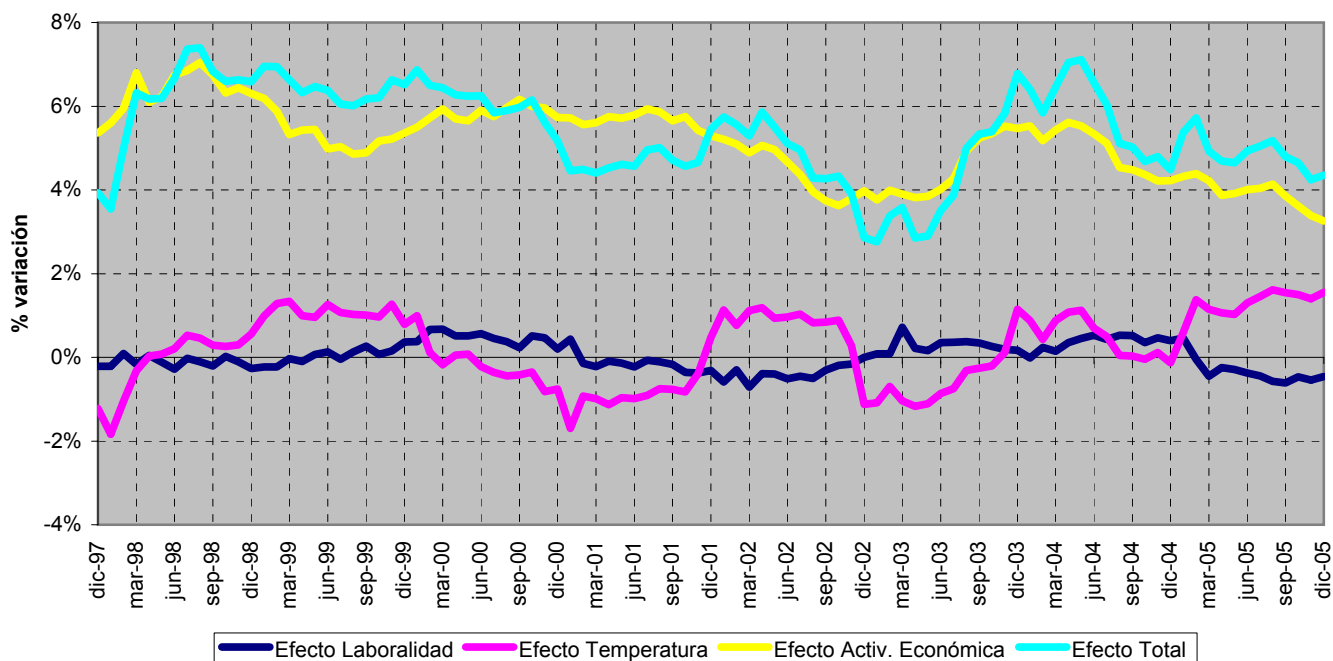
% Variación s/últimos 12 meses de la demanda en barras de central Nacional, Peninsular, Extrapeninsular e Insular



Fuente: MITC - REE (Boletín estadístico de energía eléctrica. Diciembre 2005) y REE

1.- Demanda en barras de central

% Variación s/últimos 12 meses de la demanda en barras de central peninsular : Descomposición del crecimiento



Fuente: MITC - REE (Boletín estadístico de energía eléctrica. Diciembre 2005)

Previsión REE de la demanda peninsular

Mes	2006			2007		
	GWh	% Variación s/acumulado anual	% Variación s/últimos 12 meses	GWh	% Variación s/acumulado anual	% Variación s/últimos 12 meses
Enero	23.400	4,08	3,76	23.780	1,62	3,76
Febrero	21.070	2,27	3,13	21.551	1,94	3,92
Marzo	21.691	2,51	3,20	22.832	3,03	4,12
Abril	18.717	1,53	2,72	20.186	4,09	4,85
Mayo	20.317	2,34	2,90	20.799	3,76	4,57
Junio	20.707	2,10	2,49			
Julio	23.020	2,82	2,73			
Agosto	20.482	3,05	2,88			
Septiembre	20.768	3,40	3,29			
Octubre	20.850	3,89	3,93			
Noviembre	21.956	4,12	4,29			
Diciembre	23.030	3,99	3,99			
Anual	256.008					

Fuente: REE

Previsión de REE a fecha 17 de mayo de 2006

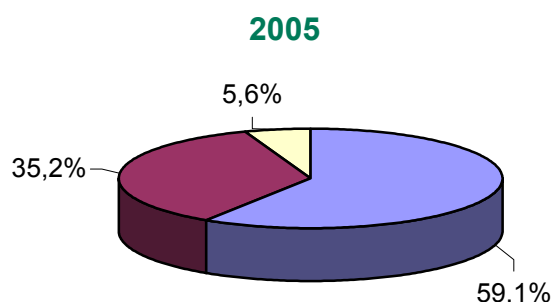
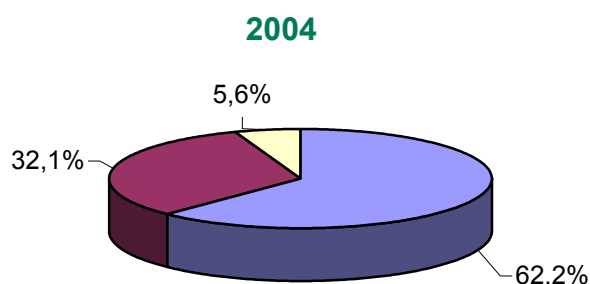
2.1 - Demanda de consumidores nacionales

Energía consumida

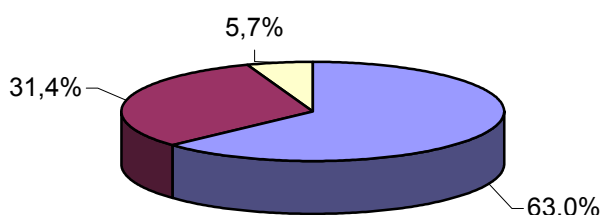
Mes	GWh			06 sobre 05	% Variación s/acumulado		% Variación s/últimos 12 meses	
	2004	2005	2006	% Variación s/mismo mes	anual		meses	
					05 s/ 04	06 s/ 05	05 s/ 04	06 s/ 05
Enero	19.224	21.080	21.943	4,09	9,66	4,09	5,55	4,25
Febrero	18.492	19.574	19.899	1,66	7,79	2,92	5,42	3,90
Marzo	19.511	20.251	21.054	3,96	6,43	3,27	5,23	3,92
Abril	17.841	18.817	18.660	-0,84	6,20	2,30	5,08	3,42
Mayo	18.486	19.282	19.735	2,35	5,83	2,31	5,03	3,26
Junio	18.790	19.800	18.172	-8,22	5,75	0,55	5,18	2,12
Julio	19.694	20.520	3.837	-81,30	5,52	-11,50	5,27	-5,34
Agosto	18.666	19.287	-	-	5,25	-	5,28	-
Septiembre	19.052	19.413	-	-	4,87	-	4,93	-
Octubre	19.167	19.593	-	-	4,60	-	4,77	-
Noviembre	19.139	19.925	-	-	4,56	-	4,71	-
Diciembre	19.787	21.066	-	-	4,72	-	4,72	-
Anual	227.848	238.610	123.300					

Fuente: CNE (SINCRO, liquidación 7 de 2006)
Nota: No se incluye conexiones internacionales

Distribución de la energía consumida



Últimos 12 meses. Junio 2005 - mayo 2006



- Demanda Peninsular.Tarifa Integral
- Demanda Peninsular.Tarifa de Acceso
- Demanda Extrapeninsular e Insular

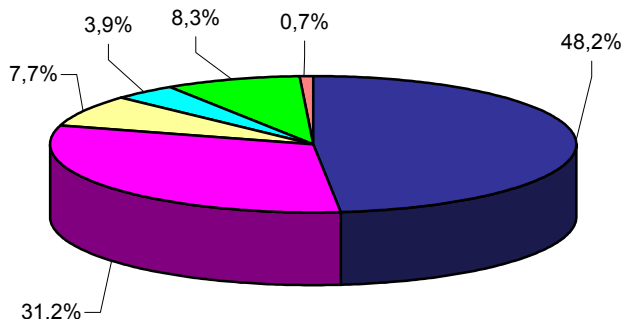
Fuente: CNE (SINCRO, liquidación 7 de 2006)
Nota: No se incluye conexiones internacionales

2.1 - Demanda de consumidores nacionales

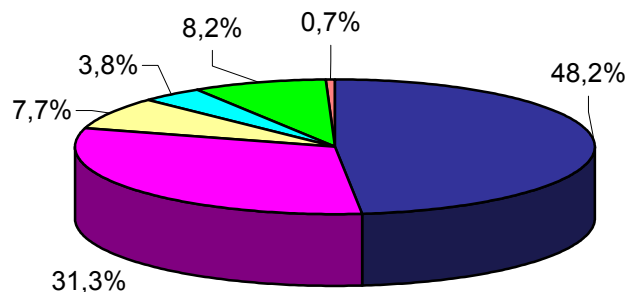
Estructura del consumo total por niveles de tensión

Año	Baja Tensión (< 1 kV)	Alta tensión 1 (≥ 1 kV y < 36 kV)	Alta tensión 2 (≥ 36 kV y < 72,5 kV)	Alta tensión 3 ($\geq 72,5$ kV y < 145 kV)	Alta tensión 4 (≥ 145 kV)	Otros Consumos (*)	TOTAL
2002	47,4%	30,9%	7,9%	6,1%	6,9%	0,8%	100%
2003	47,9%	31,1%	7,8%	4,8%	7,6%	0,8%	100%
2004	48,2%	31,2%	7,7%	3,9%	8,3%	0,7%	100%
2005	48,2%	31,3%	7,7%	3,8%	8,2%	0,7%	100%
Últimos 12 meses. Junio 2005 - mayo 2006	48,1%	31,4%	7,8%	3,8%	8,2%	0,6%	100%

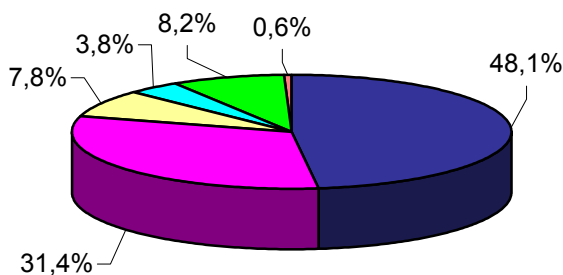
2004



2005



Últimos 12 meses.
Junio 2005 - mayo 2006



- Baja Tensión (< 1 kV)
- Alta tensión 1 (≥ 1 kV y < 36 kV)
- Alta tensión 2 (≥ 36 kV y < 72,5 kV)
- Alta tensión 3 ($\geq 72,5$ kV y < 145 kV)
- Alta tensión 4 (≥ 145 kV)
- Otros Consumos (*)

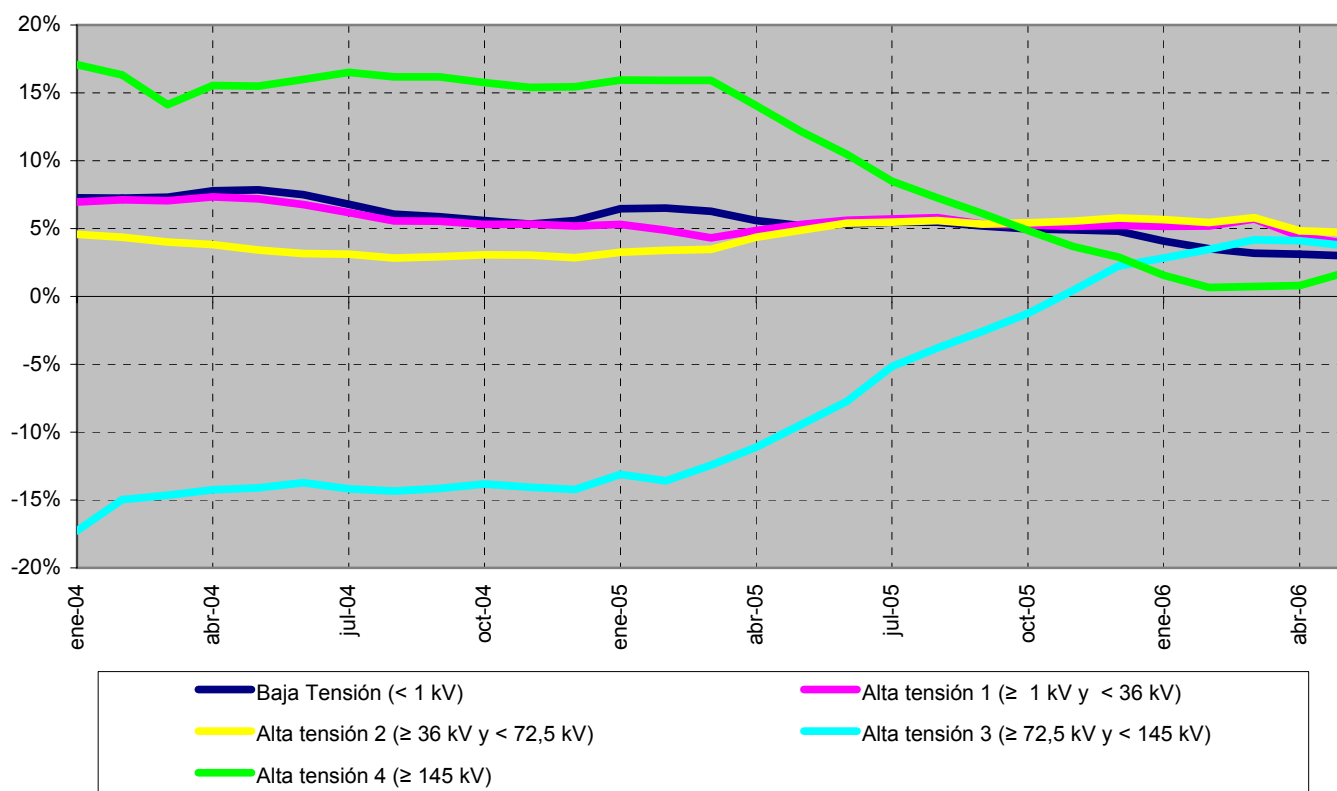
Nota: No se incluye conexiones internacionales

(*) Otros consumos incluye empleados, consumos propios, concesiones administrativas y trasvase Tajo - Segura

2.1 - Demanda de consumidores nacionales

% Variación s/últimos 12 meses por niveles de tensión

Año	Baja Tensión (< 1 kV)	Alta tensión 1 (≥ 1 kV y < 36 kV)	Alta tensión 2 (≥ 36 kV y < 72,5 kV)	Alta tensión 3 (≥ 72,5 kV y < 145 kV)	Alta tensión 4 (≥ 145 kV)	Otros Consumos	TOTAL	
2005	junio	5,3%	5,6%	5,4%	-7,7%	10,5%	-4,8%	5,2%
	julio	5,5%	5,7%	5,5%	-5,2%	8,5%	-3,6%	5,3%
	agosto	5,5%	5,8%	5,6%	-3,8%	7,3%	-2,9%	5,3%
	septiembre	5,2%	5,3%	5,3%	-2,6%	6,1%	-4,7%	4,9%
	octubre	5,0%	5,3%	5,4%	-1,3%	4,9%	-3,9%	4,8%
	noviembre	4,9%	5,2%	5,5%	0,4%	3,7%	-1,6%	4,7%
	diciembre	4,8%	5,2%	5,8%	2,2%	2,9%	-0,5%	4,7%
2006	enero	4,1%	5,2%	5,7%	2,8%	1,6%	0,3%	4,3%
	febrero	3,5%	5,2%	5,4%	3,5%	0,7%	-0,5%	3,9%
	marzo	3,2%	5,7%	5,8%	4,2%	0,7%	-6,9%	3,9%
	abril	3,1%	4,4%	4,8%	4,1%	0,8%	-9,0%	3,4%
	mayo	3,0%	3,9%	4,7%	3,8%	1,8%	-9,3%	3,3%



Fuente: CNE (SINCRO, liquidación 7 de 2006)

Nota: No se incluye conexiones internacionales

No se incluye otros consumos (empleados, consumos propios, concesiones administrativas y trasvase Tajo - Segura) en el gráfico.

2.1 - Demanda de consumidores nacionales

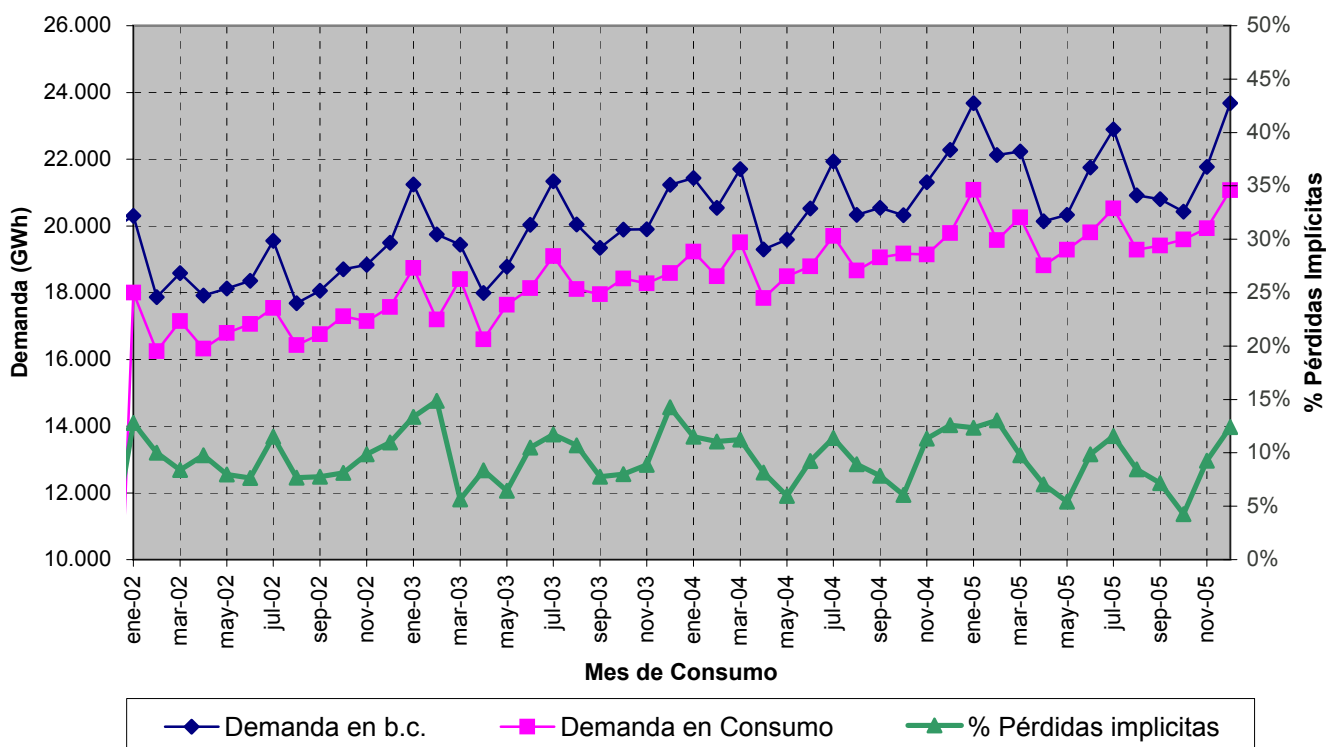
Pérdidas implícitas mensuales

Mes	2002	2003	2004	2005	2006
Enero	12,8%	13,4%	11,5%	12,3%	
Febrero	10,0%	14,9%	11,1%	13,0%	
Marzo	8,4%	5,6%	11,2%	9,8%	
Abril	9,8%	8,4%	8,2%	7,0%	
Mayo	8,0%	6,4%	6,0%	5,4%	
Junio	7,6%	10,5%	9,2%	9,9%	
Julio	11,5%	11,7%	11,4%	11,6%	
Agosto	7,7%	10,7%	8,9%	8,4%	
Septiembre	7,8%	7,8%	7,8%	7,2%	
Octubre	8,1%	8,0%	6,0%	4,2%	
Noviembre	9,9%	8,9%	11,3%	9,3%	
Diciembre	11,0%	14,3%	12,6%	12,4%	
Anual	9,4%	10,1%	9,6%	9,3%	

Fuente: MITC - REE (Boletín estadístico de energía eléctrica. Diciembre 2005) y CNE (SINCRO, liquidación 7 de 2006)

Nota: No se incluye conexiones internacionales

Comparación de la demanda en barras de central y de la demanda en consumo



Fuente: MITC - REE (Boletín estadístico de energía eléctrica. Diciembre 2005) y CNE (SINCRO, liquidación 7 de 2006)

Nota: No se incluye conexiones internacionales

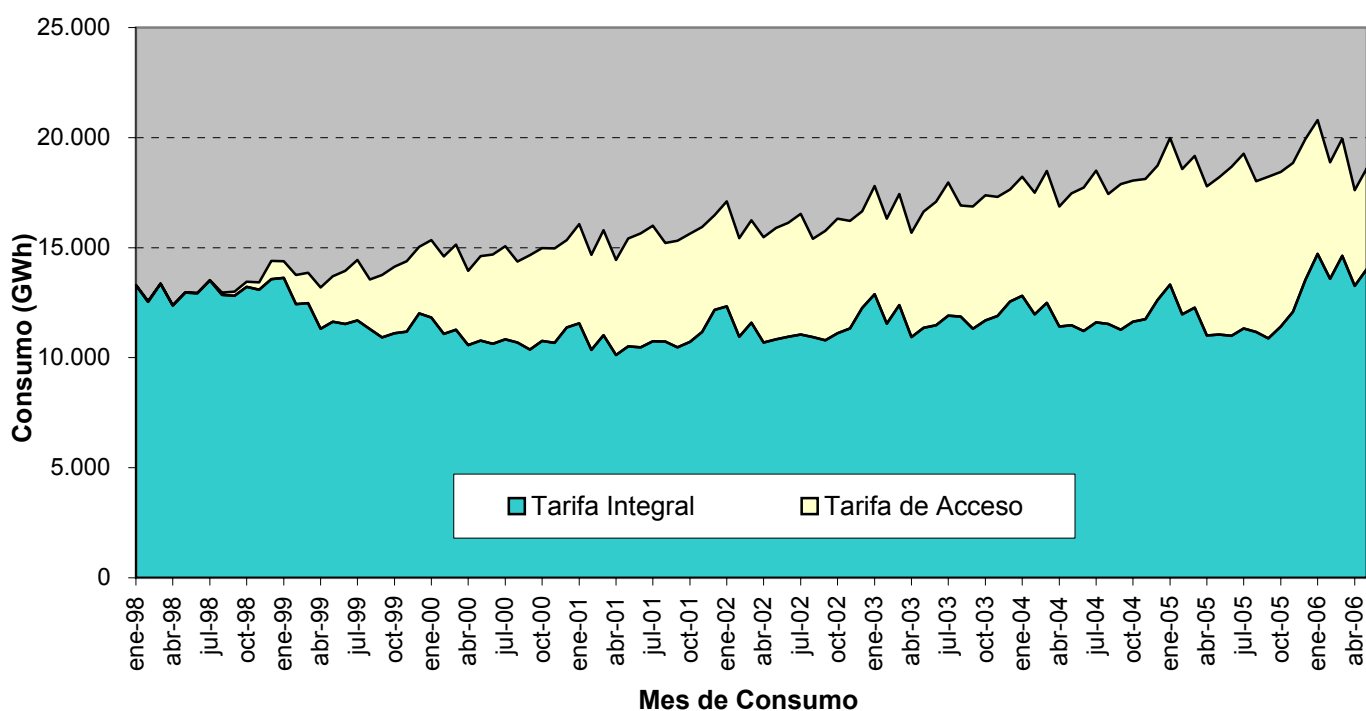
2.2 - Demanda de consumidores peninsulares

Energía consumida

Mes	GWh			06 sobre 05	% Variación s/acumulado		% Variación s/últimos 12 meses	
	2004	2005	2006	% Variación s/mismo mes	anual		meses	
					05 s/ 04	06 s/ 05	05 s/ 04	06 s/ 05
Enero	18.221	19.976	20.797	4,11	9,63	4,11	5,49	4,25
Febrero	17.501	18.570	18.870	1,62	7,91	2,91	5,41	3,88
Marzo	18.478	19.168	19.946	4,06	6,48	3,29	5,21	3,91
Abril	16.866	17.790	17.619	-0,97	6,25	2,29	5,06	3,39
Mayo	17.462	18.198	18.616	2,30	5,84	2,29	5,00	3,23
Junio	17.727	18.672	17.165	-8,07	5,76	0,57	5,13	2,11
Julio	18.505	19.277	3.631	-81,16	5,52	-11,40	5,22	-5,30
Agosto	17.434	18.025	-	-	5,26	-	5,24	-
Septiembre	17.892	18.229	-	-	4,88	-	4,89	-
Octubre	18.045	18.438	-	-	4,61	-	4,75	-
Noviembre	18.116	18.852	-	-	4,56	-	4,70	-
Diciembre	18.736	19.936	-	-	4,72	-	4,72	-
Anual	214.983	225.133	116.645					

Fuente: CNE (SINCRO, liquidación 7 de 2006)
Nota: No se incluye conexiones internacionales

Evolución de la energía consumida



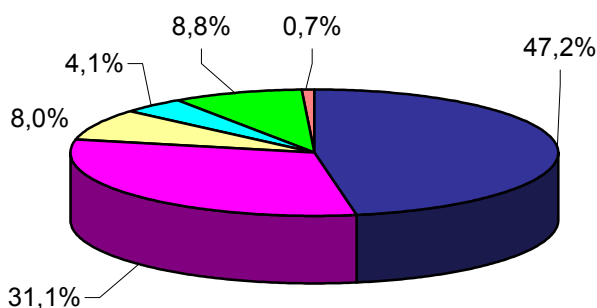
Fuente: CNE (SINCRO, liquidación 7 de 2006)
Nota: No se incluye conexiones internacionales

2.2 - Demanda de consumidores peninsulares

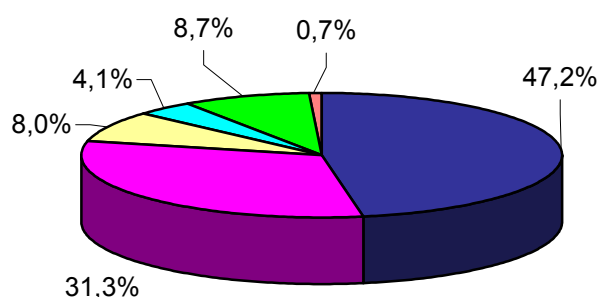
Estructura del consumo total por niveles de tensión

Año	Baja Tensión (< 1 kV)	Alta tensión 1 (≥ 1 kV y < 36 kV)	Alta tensión 2 (≥ 36 kV y < 72,5 kV)	Alta tensión 3 (≥ 72,5 kV y < 145 kV)	Alta tensión 4 (≥ 145 kV)	Otros Consumos (*)	TOTAL
2002	46,3%	30,9%	8,3%	6,4%	7,2%	0,9%	100%
2003	46,8%	31,1%	8,2%	5,1%	8,0%	0,8%	100%
2004	47,2%	31,1%	8,0%	4,1%	8,8%	0,7%	100%
2005	47,2%	31,3%	8,0%	4,1%	8,7%	0,7%	100%
Últimos 12 meses. Junio 2005 - mayo 2006	47,1%	31,4%	8,1%	4,1%	8,7%	0,6%	100%

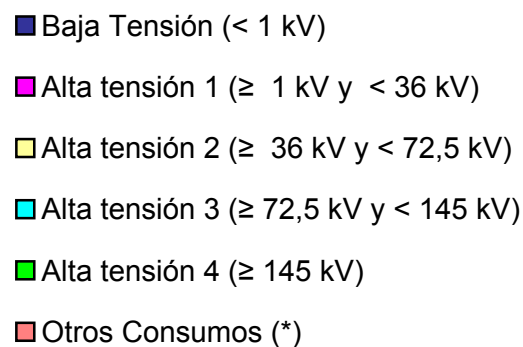
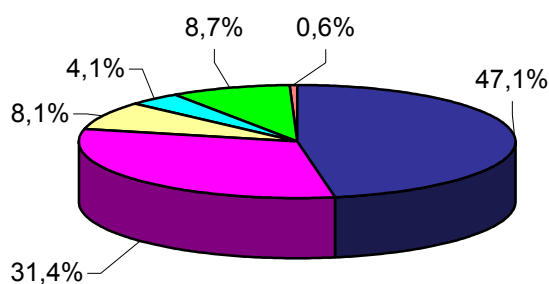
2004



2005



Últimos 12 meses.
Junio 2005 - mayo 2006



Fuente: CNE (SINCRO, liquidación 7 de 2006)

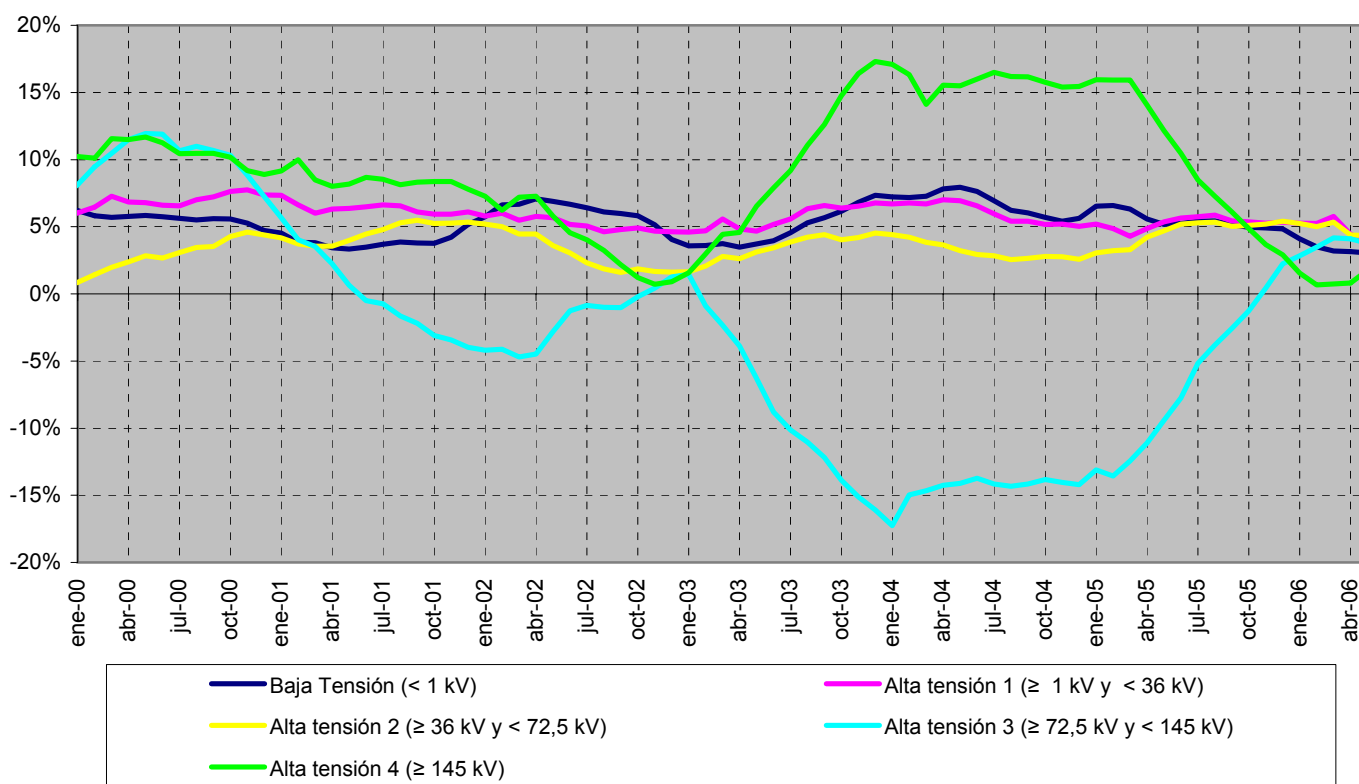
Nota: No se incluye conexiones internacionales

(*) Otros consumos incluye empleados, consumos propios, concesiones administrativas y trasvase Tajo - Segura

2.2 - Demanda de consumidores peninsulares

% Variación s/últimos 12 meses por niveles de tensión

Año	Baja Tensión (< 1 kV)	Alta tensión 1 (≥ 1 kV y < 36 kV)	Alta tensión 2 (≥ 36 kV y < 72,5 kV)	Alta tensión 3 (≥ 72,5 kV y < 145 kV)	Alta tensión 4 (≥ 145 kV)	Otros Consumos	TOTAL
2005 junio	5,3%	5,6%	5,2%	-7,7%	10,5%	-4,7%	5,1%
2005 julio	5,4%	5,8%	5,3%	-5,2%	8,5%	-3,8%	5,2%
2005 agosto	5,4%	5,9%	5,3%	-3,8%	7,3%	-3,1%	5,2%
2005 septiembre	5,1%	5,4%	5,0%	-2,6%	6,1%	-4,9%	4,9%
2005 octubre	5,0%	5,4%	5,1%	-1,3%	4,9%	-4,1%	4,7%
2005 noviembre	4,9%	5,3%	5,2%	0,4%	3,7%	-1,7%	4,7%
2005 diciembre	4,8%	5,3%	5,4%	2,2%	2,9%	-0,5%	4,7%
2006 enero	4,1%	5,3%	5,3%	2,8%	1,6%	0,3%	4,3%
2006 febrero	3,5%	5,2%	5,0%	3,5%	0,7%	-0,4%	3,9%
2006 marzo	3,2%	5,8%	5,3%	4,2%	0,7%	-7,1%	3,9%
2006 abril	3,1%	4,4%	4,4%	4,1%	0,8%	-9,3%	3,4%
2006 mayo	3,0%	3,9%	4,3%	3,8%	1,8%	-9,5%	3,2%



Fuente: CNE (SINCRO, liquidación 7 de 2006)

Nota: No se incluye conexiones internacionales

No se incluye otros consumos (empleados, consumos propios, concesiones administrativas y trasvase Tajo - Segura) en el gráfico.

2.2 - Demanda de consumidores peninsulares

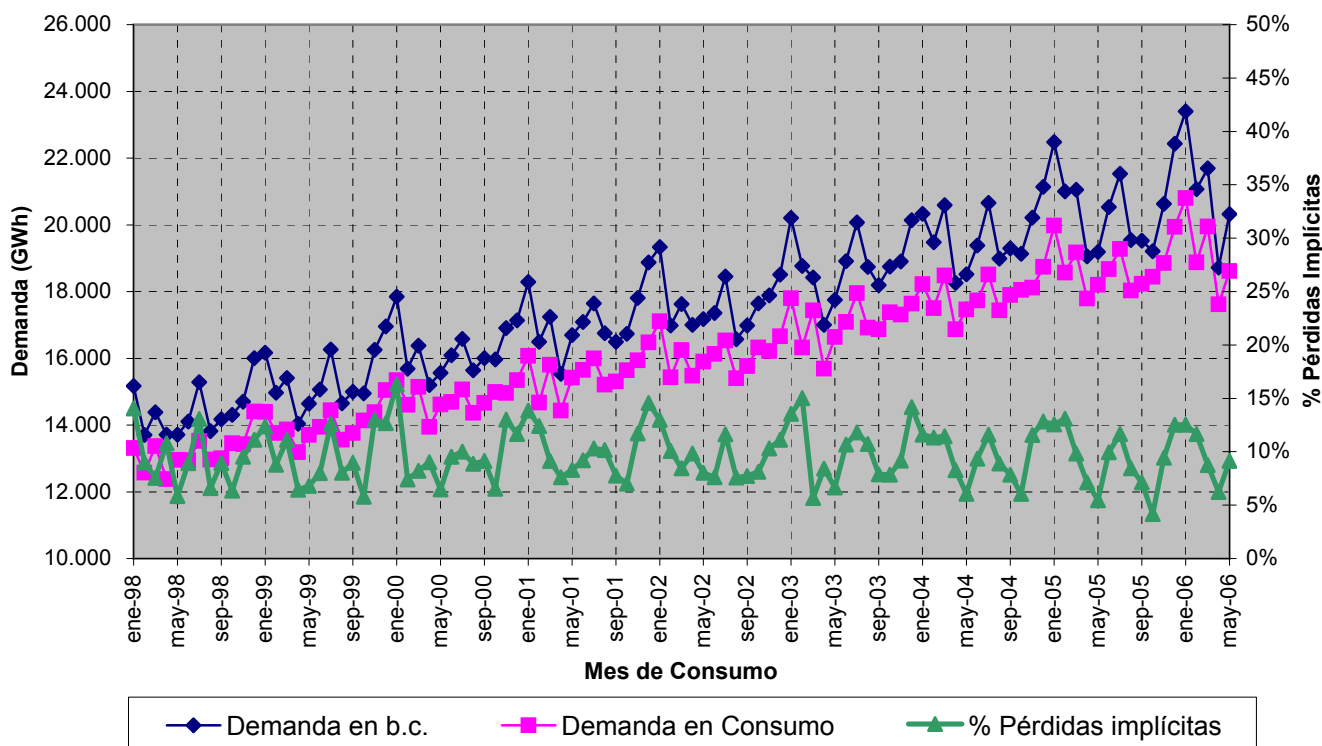
Pérdidas implícitas mensuales

Mes	2001	2002	2003	2004	2005	2006
Enero	13,8%	13,0%	13,6%	11,6%	12,5%	12,5%
Febrero	12,4%	10,1%	15,0%	11,3%	13,1%	11,7%
Marzo	9,1%	8,4%	5,7%	11,4%	9,8%	8,7%
Abril	7,6%	9,8%	8,4%	8,3%	7,1%	6,2%
Mayo	8,3%	8,0%	6,7%	6,1%	5,5%	9,1%
Junio	9,2%	7,6%	10,7%	9,3%	9,9%	
Julio	10,3%	11,6%	11,8%	11,6%	11,7%	
Agosto	10,2%	7,6%	10,7%	8,9%	8,5%	
Septiembre	7,8%	7,7%	7,9%	7,9%	7,1%	
Octubre	7,0%	8,1%	7,9%	6,0%	4,2%	
Noviembre	11,7%	10,3%	9,2%	11,6%	9,4%	
Diciembre	14,6%	11,1%	14,2%	12,8%	12,5%	
Anual	10,2%	9,5%	10,2%	9,8%	9,4%	

Fuente: MITC - REE (Boletín estadístico de energía eléctrica. Diciembre 2005) y CNE (SINCRO, liquidación 7 de 2006)

Nota: No se incluye conexiones internacionales

Comparación de la demanda en barras de central y de la demanda en consumo



Fuente: MITC - REE (Boletín estadístico de energía eléctrica. Diciembre 2005) y CNE (SINCRO, liquidación 7 de 2006)

Nota: No se incluye conexiones internacionales

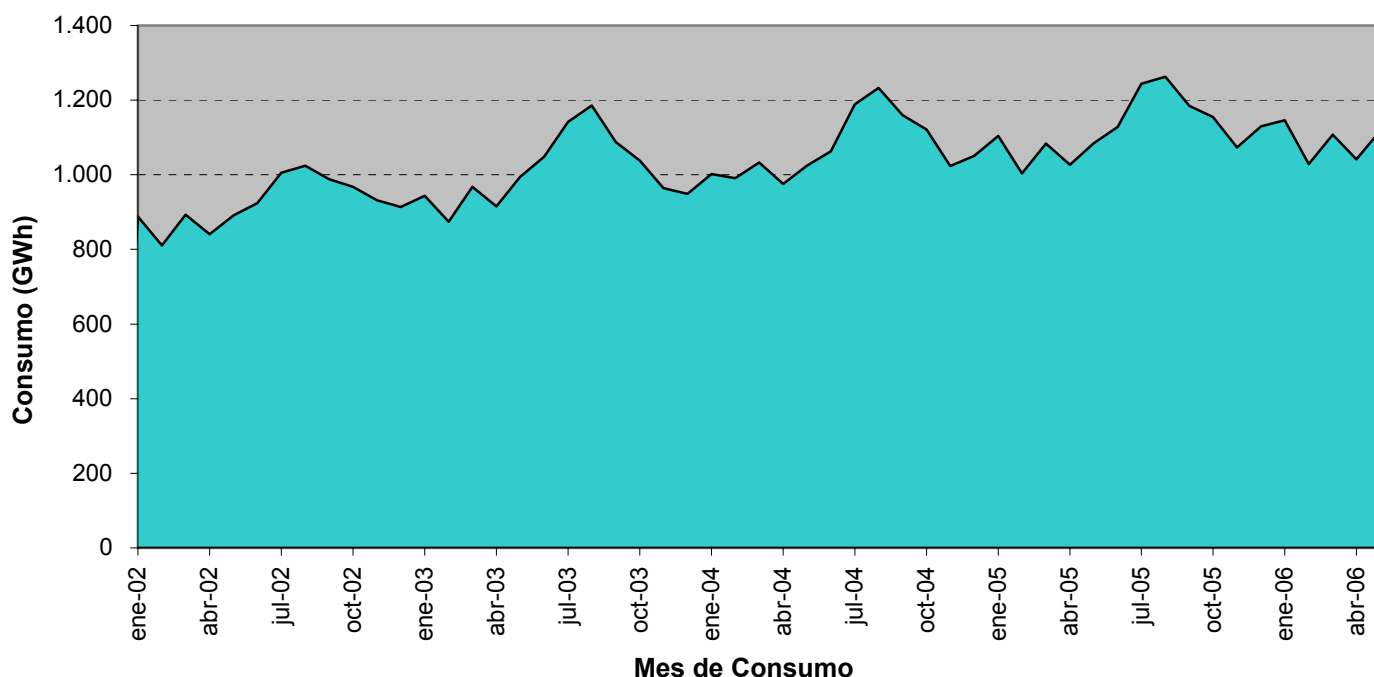
2.3 - Demanda de consumidores extrapeninsulares e insulares

Energía consumida

Mes	GWh			06 sobre 05	% Variación s/acumulado		% Variación s/últimos 12 meses	
	2004	2005	2006	% Variación s/mismo mes	anual		meses	
					05 s/ 04	06 s/ 05	05 s/ 04	06 s/ 05
Enero	1.002	1.104	1.146	3,84	10,12	3,84	6,55	4,27
Febrero	991	1.003	1.029	2,52	5,74	3,21	5,65	4,36
Marzo	1.033	1.083	1.107	2,23	5,44	2,88	5,50	4,14
Abril	975	1.027	1.041	1,41	5,41	2,52	5,40	3,84
Mayo	1.024	1.084	1.119	3,18	5,50	2,66	5,64	3,63
Junio	1.063	1.128	1.007	-10,68	5,60	0,32	6,03	2,21
Julio	1.189	1.244	206	-83,46	5,44	-13,26	6,06	-6,04
Agosto	1.232	1.262	-	-	5,00	-	5,90	-
Septiembre	1.160	1.184	-	-	4,65	-	5,49	-
Octubre	1.121	1.155	-	-	4,48	-	5,07	-
Noviembre	1.023	1.073	-	-	4,52	-	4,98	-
Diciembre	1.051	1.130	-	-	4,76	-	4,76	-
Anual	12.865	13.477	6.656					

Fuente: CNE (SINCRO, liquidación 7 de 2006)

Evolución de la energía consumida



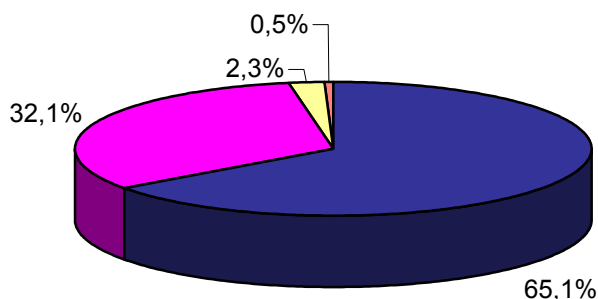
Fuente: CNE (SINCRO, liquidación 7 de 2006)

2.3 - Demanda de consumidores extrapeninsulares e insulares

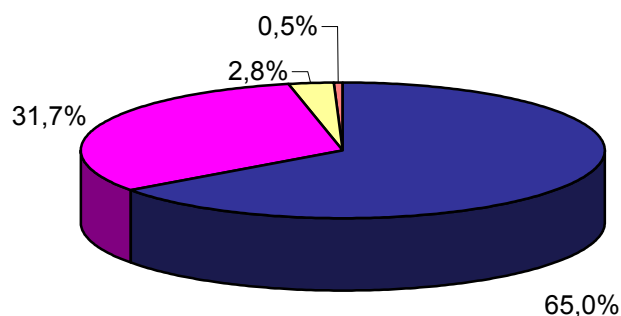
Estructura del consumo total por niveles de tensión

Año	Baja Tensión (< 1 kV)	Alta tensión 1 (≥ 1 kV y < 36 kV)	Alta tensión 2 (≥ 36 kV y < 72,5 kV)	Alta tensión 3 (≥ 72,5 kV y < 145 kV)	Alta tensión 4 (≥ 145 kV)	Otros Consumos (*)	TOTAL
2002	66,6%	31,0%	1,9%			0,5%	100%
2003	65,9%	31,6%	2,0%			0,5%	100%
2004	65,1%	32,1%	2,3%			0,5%	100%
2005	65,0%	31,7%	2,8%			0,5%	100%
Últimos 12 meses. Junio 2005 - mayo 2006	64,8%	31,9%	2,9%			0,4%	100%

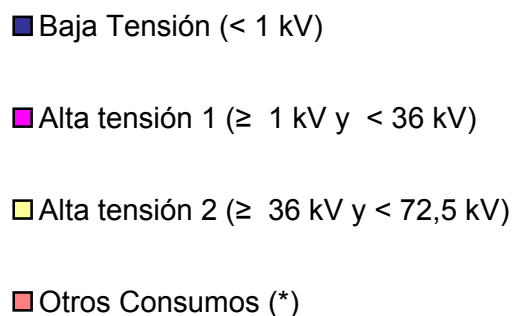
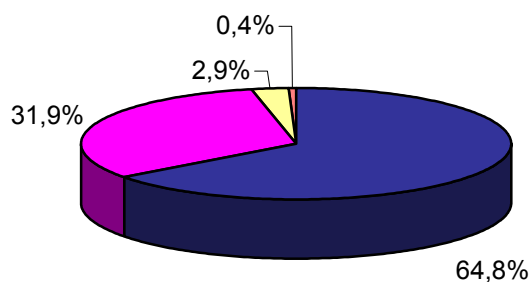
2004



2005



Últimos 12 meses.
Junio 2005 - mayo 2006



Fuente: CNE (SINCRO, liquidación 7 de 2006)

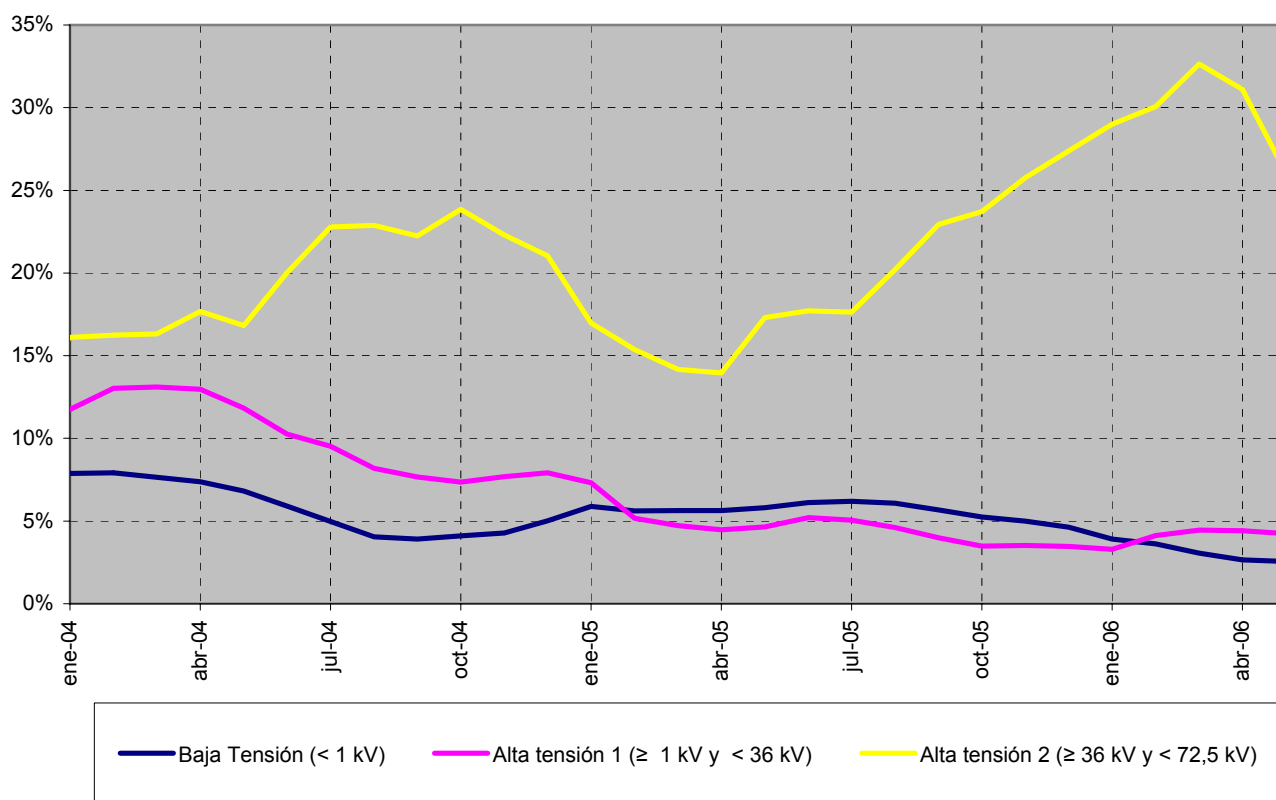
Nota:

(*) Otros consumos incluye empleados y consumos propios

2.3 - Demanda de consumidores extrapeninsulares e insulares

% Variación s/últimos 12 meses por niveles de tensión

Año	Baja Tensión (< 1 kV)	Alta tensión 1 (≥ 1 kV y < 36 kV)	Alta tensión 2 (≥ 36 kV y < 72,5 kV)	Alta tensión 3 (≥ 72,5 kV y < 145 kV)	Alta tensión 4 (≥ 145 kV)	Otros Consumos	TOTAL
2005	junio	6,1%	5,2%	17,7%		-4,9%	6,0%
	julio	6,2%	5,1%	17,6%		0,5%	6,1%
	agosto	6,1%	4,6%	20,2%		1,8%	5,9%
	septiembre	5,7%	4,0%	22,9%		1,3%	5,5%
	octubre	5,2%	3,5%	23,7%		0,9%	5,1%
	noviembre	5,0%	3,5%	25,8%		0,8%	5,0%
2006	diciembre	4,6%	3,5%	27,4%		1,7%	4,8%
	enero	3,9%	3,3%	29,0%		0,8%	4,3%
	febrero	3,6%	4,1%	30,1%		-1,6%	4,4%
	marzo	3,1%	4,5%	32,6%		-3,2%	4,1%
	abril	2,6%	4,4%	31,1%		-3,2%	3,8%
mayo	2,6%	4,2%	26,0%		-3,2%	3,6%	



Fuente: CNE (SINCRO, liquidación 7 de 2006)

Nota: No se incluye otros consumos (empleados y consumos propios) en el gráfico.

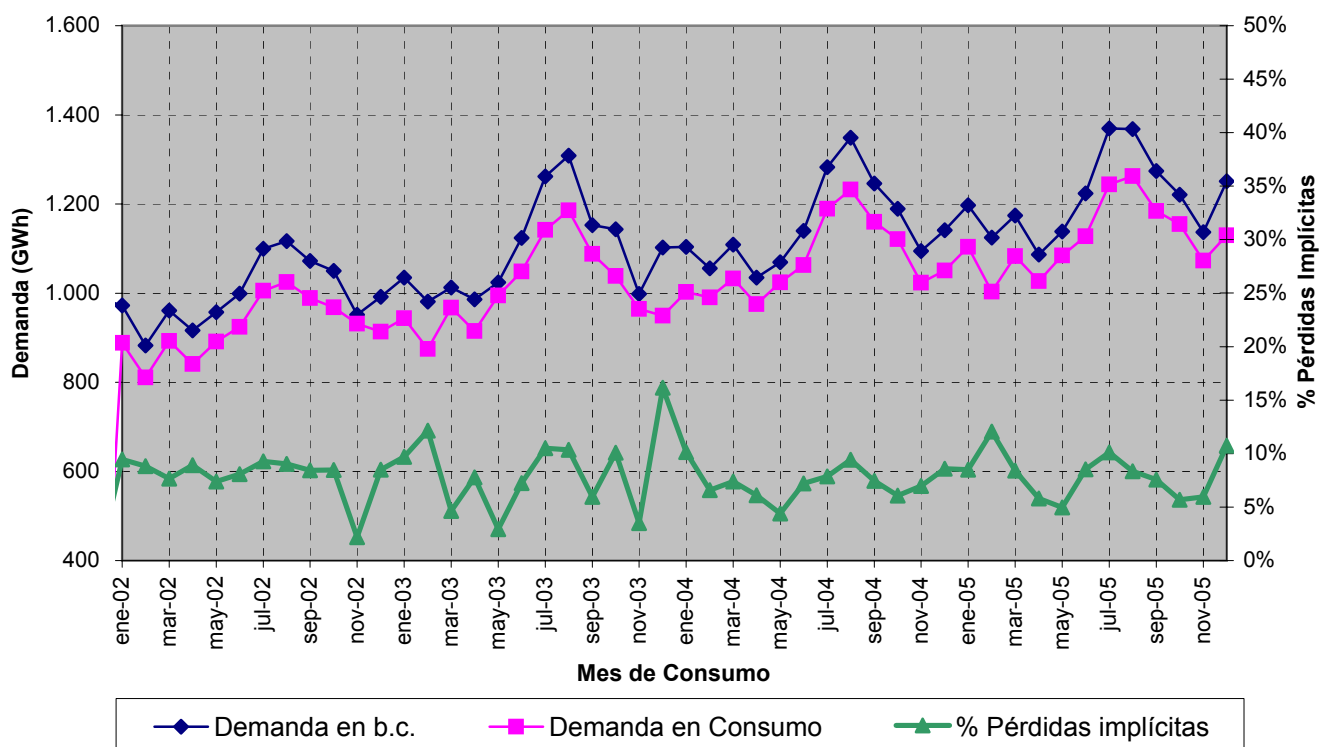
2.3 - Demanda de consumidores extrapeninsulares e insulares

Pérdidas implícitas mensuales

Mes	2002	2003	2004	2005	2006
Enero	9,5%	9,7%	10,2%	8,5%	
Febrero	8,8%	12,2%	6,6%	12,1%	
Marzo	7,7%	4,6%	7,4%	8,4%	
Abril	8,9%	7,8%	6,1%	5,8%	
Mayo	7,4%	2,9%	4,4%	5,0%	
Junio	8,1%	7,2%	7,2%	8,5%	
Julio	9,3%	10,5%	7,9%	10,1%	
Agosto	9,0%	10,3%	9,4%	8,4%	
Septiembre	8,4%	6,0%	7,4%	7,6%	
Octubre	8,5%	10,1%	6,1%	5,7%	
Noviembre	2,2%	3,5%	7,0%	6,0%	
Diciembre	8,5%	16,2%	8,6%	10,7%	
Anual	8,0%	8,4%	7,4%	8,1%	

Fuente: MITC - REE (Boletín estadístico de energía eléctrica. Diciembre 2005) y CNE (SINCRO, liquidación 7 de 2006)

Comparación de la demanda en barras de central y de la demanda en consumo



Fuente: MITC - REE (Boletín estadístico de energía eléctrica. Diciembre 2005) y CNE (SINCRO, liquidación 7 de 2006)



BOLETÍN MENSUAL DE INDICADORES ELÉCTRICOS Y ECONÓMICOS

Septiembre - 2006

3.1 - Estructura tarifaria nacional

Energía consumida. Tarifa integral

Mes	GWh			06 sobre 05	% Variación s/acumulado		% Variación s/últimos 12 meses	
	2004	2005	2006	% Variación s/mismo mes	anual		meses	
					05 s/ 04	06 s/ 05	05 s/ 04	06 s/ 05
Enero	13.808	14.263	15.639	9,64	3,30	9,64	0,04	-0,49
Febrero	12.947	12.828	14.418	12,40	1,26	10,95	-0,38	0,62
Marzo	13.513	13.181	15.516	17,71	0,01	13,16	-0,69	2,36
Abril	12.364	11.857	14.097	18,89	-0,95	14,47	-1,35	4,17
Mayo	12.446	11.929	14.932	25,17	-1,57	16,46	-1,74	6,49
Junio	12.190	11.880	13.549	14,04	-1,72	16,08	-1,72	7,80
Julio	12.668	12.301	3.359	-72,69	-1,89	3,71	-1,72	2,17
Agosto	12.609	12.134	-	-	-2,12	-	-1,74	-
Septiembre	12.261	11.792	-	-	-2,30	-	-1,96	-
Octubre	12.579	12.317	-	-	-2,28	-	-2,03	-
Noviembre	12.618	12.935	-	-	-1,85	-	-1,67	-
Diciembre	13.517	14.434	-	-	-1,09	-	-1,09	-
Anual	153.520	151.851	91.510					

Fuente: CNE (SINCRO, liquidación 7 de 2006)

Nota: No se incluye conexiones internacionales

Energía consumida. Tarifa de acceso

Mes	GWh			06 sobre 05	% Variación s/acumulado		% Variación s/últimos 12 meses	
	2004	2005	2006	% Variación s/mismo mes	anual		meses	
					05 s/ 04	06 s/ 05	05 s/ 04	06 s/ 05
Enero	5.416	6.817	6.304	-7,52	25,87	-7,52	18,87	13,89
Febrero	5.545	6.746	5.481	-18,76	23,74	-13,11	19,31	10,47
Marzo	5.998	7.070	5.538	-21,67	21,67	-16,04	19,21	6,98
Abril	5.477	6.960	4.563	-34,45	22,99	-20,68	20,14	1,97
Mayo	6.040	7.353	4.804	-34,67	22,72	-23,63	20,73	-2,84
Junio	6.600	7.920	4.623	-41,62	22,21	-26,95	20,92	-8,42
Julio	7.026	8.219	478	-94,19	21,34	-37,77	20,93	-19,02
Agosto	6.057	7.153	-	-	20,93	-	20,75	-
Septiembre	6.791	7.621	-	-	19,85	-	19,82	-
Octubre	6.587	7.277	-	-	18,85	-	19,28	-
Noviembre	6.521	6.990	-	-	17,73	-	18,11	-
Diciembre	6.270	6.632	-	-	16,72	-	16,72	-
Anual	74.328	86.759	31.791					

Fuente: CNE (SINCRO, liquidación 7 de 2006)

Nota: No se incluye conexiones internacionales



BOLETÍN MENSUAL DE INDICADORES ELÉCTRICOS Y ECONÓMICOS

Septiembre - 2006

3.1 - Estructura tarifaria nacional

Precio medio (Cent € /kWh). Tarifa integral

Mes	GWh			06 sobre 05	% Variación s/acumulado		% Variación s/últimos 12 meses	
	2004	2005	2006	% Variación s/mismo mes	anual		meses	
					05 s/ 04	06 s/ 05	05 s/ 04	06 s/ 05
Enero	7,93	7,98	8,42	5,47	0,65	5,47		0,89
Febrero	8,02	8,07	8,47	4,90	0,64	5,20		1,31
Marzo	7,83	7,87	8,23	4,57	0,63	4,96		1,69
Abril	7,74	7,79	8,11	4,01	0,65	4,72		1,94
Mayo	7,75	7,76	8,12	4,68	0,56	4,68		2,28
Junio	7,92	7,90	7,97	0,83	0,44	4,09		2,34
Julio	8,09	8,08	9,32	15,40	0,36	4,27		2,70
Agosto	7,88	7,90	-		0,36			
Septiembre	7,81	7,84	-		0,36			
Octubre	7,80	7,84	-		0,39			
Noviembre	7,90	7,95	-		0,41		0,45	
Diciembre	7,89	7,90	-		0,38		0,38	
Anual	7,88	7,91	8,27					

Fuente: CNE (SINCRO, liquidación 7 de 2006)

Nota: No se incluye conexiones internacionales

Precio medio (Cent € /kWh). Tarifa de acceso

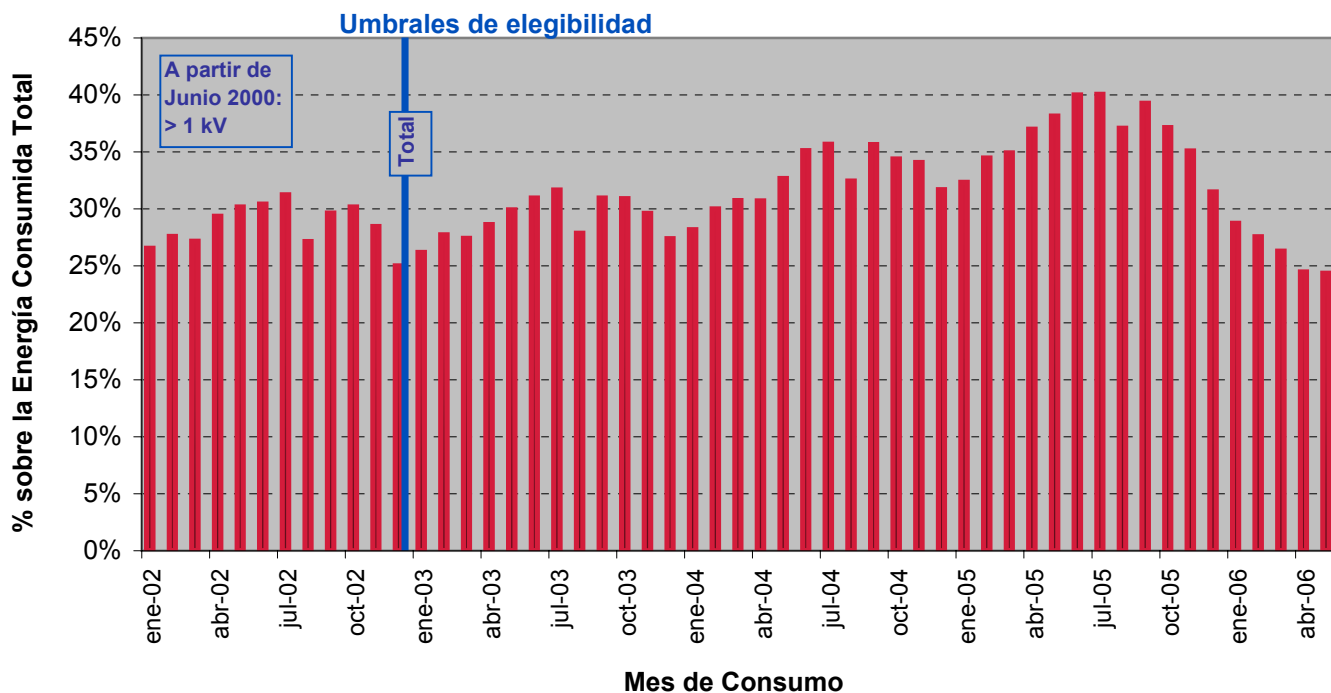
Mes	GWh			06 sobre 05	% Variación s/acumulado		% Variación s/últimos 12 meses	
	2004	2005	2006	% Variación s/mismo mes	anual		meses	
					05 s/ 04	06 s/ 05	05 s/ 04	06 s/ 05
Enero	2,03	2,31	2,62	13,28	14,01	13,28		12,07
Febrero	2,06	2,35	2,68	13,83	14,20	13,48		11,41
Marzo	1,79	2,09	2,43	16,48	15,01	14,66		11,30
Abril	1,87	2,08	2,50	19,92	14,13	16,07		11,74
Mayo	1,64	1,90	2,19	15,08	14,43	16,41		12,19
Junio	1,65	1,89	2,07	9,25	14,54	15,98		12,57
Julio	1,88	2,11	3,80	80,09	14,18	16,82		13,06
Agosto	1,72	2,00	-		14,48			
Septiembre	1,71	1,98	-		14,65			
Octubre	1,98	2,21	-		14,23			
Noviembre	2,26	2,46	-		13,44		13,63	
Diciembre	2,36	2,51	-		12,57		12,57	
Anual	1,91	2,15	2,45					

Fuente: CNE (SINCRO, liquidación 7 de 2006)

Nota: No se incluye conexiones internacionales

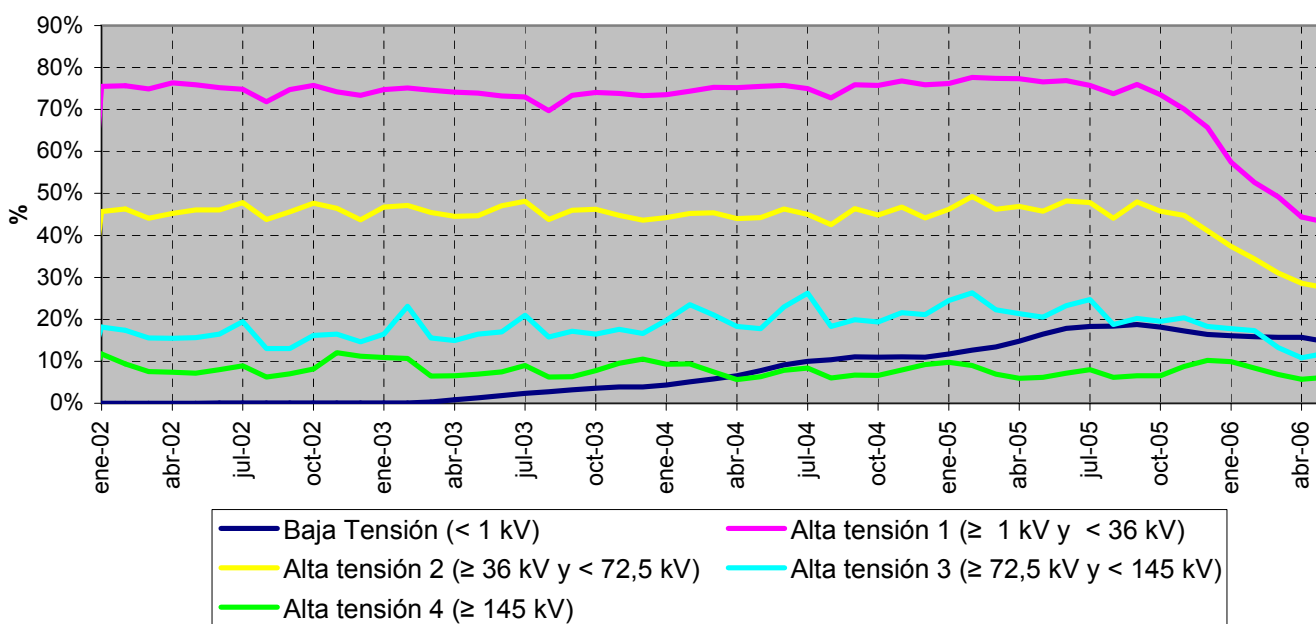
3.1 - Estructura tarifaria nacional

Participación de la energía consumida en el mercado (%)



Fuente: CNE (SINCRO, liquidación 7 de 2006)
Nota: No se incluye conexiones internacionales

Para cada nivel de tensión: Participación de la energía consumida por tarifa de acceso sobre Total



Fuente: CNE (SINCRO, liquidación 7 de 2006)

Nota: No se incluye conexiones internacionales y otros consumos (empleados, consumos propios, concesiones administrativas y trasvase Tajo - Segura)



BOLETÍN MENSUAL DE INDICADORES ELÉCTRICOS Y ECONÓMICOS

Septiembre - 2006

3.2 - Estructura tarifaria peninsular

Energía consumida. Tarifa integral

Mes	GWh			06 sobre 05	% Variación		% Variación	
	2004	2005	2006	% Variación s/mismo mes	s/acumulado		s/últimos 12 meses	
					05 s/ 04	06 s/ 05	05 s/ 04	06 s/ 05
Enero	12.807	13.318	14.718	10,51	3,99	10,51	0,39	0,10
Febrero	11.964	11.975	13.588	13,47	2,10	11,91	0,11	1,23
Marzo	12.498	12.275	14.631	19,20	0,80	14,29	-0,12	3,04
Abril	11.423	11.015	13.264	20,41	-0,23	15,68	-0,75	4,93
Mayo	11.479	11.056	14.040	26,98	-0,88	17,78	-1,13	7,35
Junio	11.214	10.991	12.766	16,15	-1,06	17,52	-1,10	8,78
Julio	11.606	11.330	3.169	-72,03	-1,24	5,14	-1,08	3,20
Agosto	11.535	11.162	-	-	-1,49	-	-1,11	-
Septiembre	11.273	10.884	-	-	-1,69	-	-1,36	-
Octubre	11.632	11.421	-	-	-1,71	-	-1,47	-
Noviembre	11.747	12.089	-	-	-1,29	-	-1,12	-
Diciembre	12.617	13.533	-	-	-0,53	-	-0,53	-
Anual	141.795	141.050	86.176					

Fuente: CNE (SINCRO, liquidación 7 de 2006)

Nota: No se incluye conexiones internacionales

Energía consumida. Tarifa de acceso

Mes	GWh			06 sobre 05	% Variación		% Variación	
	2004	2005	2006	% Variación s/mismo mes	s/acumulado		s/últimos 12 meses	
					05 s/ 04	06 s/ 05	05 s/ 04	06 s/ 05
Enero	5.414	6.658	6.079	-8,70	22,98	-8,70	16,84	12,19
Febrero	5.537	6.596	5.282	-19,92	21,03	-14,28	17,09	8,87
Marzo	5.980	6.893	5.315	-22,89	19,00	-17,23	16,81	5,51
Abril	5.442	6.775	4.355	-35,72	20,33	-21,88	17,60	0,59
Mayo	5.983	7.142	4.577	-35,91	20,13	-24,82	18,10	-4,14
Junio	6.513	7.681	4.399	-42,73	19,72	-28,12	18,25	-9,64
Julio	6.899	7.947	462	-94,19	18,97	-38,68	18,31	-20,04
Agosto	5.899	6.863	-	-	18,64	-	18,24	-
Septiembre	6.619	7.345	-	-	17,71	-	17,49	-
Octubre	6.413	7.017	-	-	16,83	-	17,14	-
Noviembre	6.369	6.763	-	-	15,82	-	16,13	-
Diciembre	6.119	6.404	-	-	14,89	-	14,89	-
Anual	73.187	84.083	30.469					

Fuente: CNE (SINCRO, liquidación 7 de 2006)

Nota: No se incluye conexiones internacionales

3.2 - Estructura tarifaria peninsular

Precio medio (Cent € /kWh). Tarifa integral

Mes	GWh			06 sobre 05	% Variación		% Variación	
	2004	2005	2006	% Variación s/mismo mes	s/acumulado		s/últimos 12 meses	
					05 s/ 04	06 s/ 05	05 s/ 04	06 s/ 05
Enero	7,88	7,91	8,34	5,43	0,41	5,43	0,24	0,75
Febrero	7,97	8,00	8,39	4,84	0,40	5,16	0,26	1,20
Marzo	7,75	7,78	8,14	4,61	0,41	4,94	0,19	1,60
Abril	7,66	7,69	8,01	4,06	0,43	4,71	0,26	1,87
Mayo	7,67	7,66	8,03	4,80	0,34	4,69	0,23	2,23
Junio	7,85	7,81	7,88	0,84	0,22	4,10	0,15	2,31
Julio	8,03	8,01	9,25	15,49	0,14	4,27	0,11	2,68
Agosto	7,80	7,81	-	-	0,14	-	0,06	-
Septiembre	7,72	7,74	-	-	0,15	-	0,10	-
Octubre	7,71	7,75	-	-	0,20	-	0,22	-
Noviembre	7,82	7,87	-	-	0,24	-	0,27	-
Diciembre	7,82	7,82	-	-	0,22	-	0,22	-
Anual	7,81	7,82	8,17					

Fuente: CNE (SINCRO, liquidación 7 de 2006)

Nota: No se incluye conexiones internacionales

Precio medio (Cent € /kWh). Tarifa de acceso

Mes	GWh			06 sobre 05	% Variación		% Variación	
	2004	2005	2006	% Variación s/mismo mes	s/acumulado		s/últimos 12 meses	
					05 s/ 04	06 s/ 05	05 s/ 04	06 s/ 05
Enero	2,03	2,31	2,62	13,31	14,01	13,31	15,44	12,01
Febrero	2,06	2,35	2,68	13,80	14,16	13,48	15,99	11,36
Marzo	1,79	2,08	2,42	16,48	14,89	14,66	16,24	11,27
Abril	1,87	2,08	2,50	20,22	14,00	16,13	16,04	11,72
Mayo	1,64	1,90	2,19	15,13	14,30	16,49	15,83	12,17
Junio	1,65	1,89	2,06	9,07	14,39	16,04	15,67	12,58
Julio	1,88	2,11	3,80	79,59	14,04	16,85	15,29	13,05
Agosto	1,72	2,00	-	-	14,36	-	15,01	-
Septiembre	1,71	1,97	-	-	14,52	-	14,95	-
Octubre	1,98	2,21	-	-	14,12	-	14,30	-
Noviembre	2,27	2,47	-	-	13,35	-	13,55	-
Diciembre	2,36	2,51	-	-	12,50	-	12,50	-
Anual	1,91	2,15	2,45					

Fuente: CNE (SINCRO, liquidación 7 de 2006)

Nota: No se incluye conexiones internacionales

3.2 - Estructura tarifaria peninsular

Energía consumida, precio medio y estructura de consumo. Tarifa integral

Tarifa	Energía Consumida (GWh)		Precio Medio (Cent €/kWh)		Estructura Consumo (%)	
	2005	jun 2005- may 2006	2005	jun 2005- may 2006	2005	jun 2005- may 2006
Baja Tensión	88.579	88.407	10,11	10,39	63,3%	58,8%
1.0	68	69	6,64	6,64	0,0%	0,0%
2.0	55.707	55.174	10,74	11,05	39,8%	36,7%
2.0N (Tarifa Nocturna)	10.370	10.372	6,91	7,09	7,4%	6,9%
3.0	14.655	14.888	11,01	11,31	10,5%	9,9%
4.0	4.954	5.107	8,67	8,90	3,5%	3,4%
Alumbrado público	2.251	2.263	7,33	7,52	1,6%	1,5%
Riegos	574	535	8,03	8,23	0,4%	0,4%
Alta Tensión 1	11.994	20.511	6,69	7,10	8,6%	13,6%
General	8.368	16.847	7,84	7,73	6,0%	11,2%
Interrumpible	1.941	1.984	3,88	4,05	1,4%	1,3%
THP	1.686	1.680	4,22	4,34	1,2%	1,1%
Alta Tensión 2	5.907	7.155	3,70	4,23	4,2%	4,8%
General	627	1.751	6,57	6,68	0,4%	1,2%
Interrumpible	3.008	3.096	2,91	2,98	2,2%	2,1%
THP	2.272	2.309	3,95	4,03	1,6%	1,5%
Alta Tensión 3	6.410	6.809	2,91	3,10	4,6%	4,5%
General	443	647	4,28	5,18	0,3%	0,4%
Interrumpible	4.692	4.738	2,64	2,68	3,4%	3,1%
THP	1.276	1.423	3,45	3,55	0,9%	0,9%
Alta Tensión 4	11.084	11.277	2,64	2,70	7,9%	7,5%
General	40	60	10,02	9,10	0,0%	0,0%
Interrumpible	7.082	7.244	2,33	2,36	5,1%	4,8%
THP	3.962	3.973	3,12	3,21	2,8%	2,6%
Usos	15.867	16.276	3,63	3,78	11,3%	10,8%
Tracción	163	318	7,37	7,50	0,1%	0,2%
Riegos	2.044	2.057	6,44	6,58	1,5%	1,4%
Distribución (*)	4.340	4.560	4,84	5,02	3,1%	3,0%
G.4	9.321	9.341	2,39	2,44	6,7%	6,2%
Total	139.841	150.435	7,89	8,03	100,0%	100,0%

Fuente: CNE (SINCRO, liquidación 7 de 2006)

Nota: No se incluyen conexiones internacionales y otros consumos (empleados, consumos propios, concesiones administrativas y trasvase Tajo - Segura)

(*) Distribuidores acogidos a la D.T. 11ª de la Ley 54/98

3.2 - Estructura tarifaria peninsular

Energía consumida, precio medio y estructura de consumo. Tarifa acceso

Tarifa	Energía Consumida (GWh)		Precio Medio (Cent €/kWh)		Estructura Consumo (%)	
	2005	jun 2005- may 2006	2005	jun 2005- may 2006	2005	jun 2005- may 2006
Baja Tensión	17.750	18.720	4,16	4,27	21,2%	24,8%
Alta tensión 1	54.078	46.129	1,74	1,75	64,6%	61,2%
General	52.772	44.778	1,78	1,79	63,0%	59,4%
6.5 (*)	1.306	1.351	0,17	0,19	1,6%	1,8%
Alta tensión 2	8.448	7.404	1,05	1,02	10,1%	9,8%
General	5.978	4.893	1,42	1,46	7,1%	6,5%
6.5 (*)	2.470	2.511	0,16	0,16	3,0%	3,3%
Alta tensión 3	1.971	1.660	1,06	1,12	2,4%	2,2%
General	1.284	1.108	1,55	1,59	1,5%	1,5%
6.5 (*)	687	552	0,15	0,16	0,8%	0,7%
Alta tensión 4	1.476	1.476	1,01	1,04	1,8%	2,0%
General	741	741	1,83	1,89	0,9%	1,0%
6.5 (*)	735	735	0,17	0,18	0,9%	1,0%
Total	83.723	75.390	2,16	2,28	100,0%	100,0%

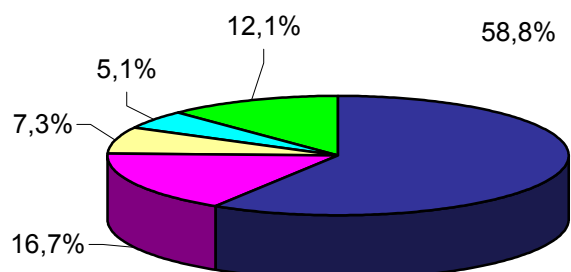
Fuente: CNE (SINCRO, liquidación 7 de 2006)

Nota: No se incluye conexiones internacionales, ni trasvase Tajo - Segura

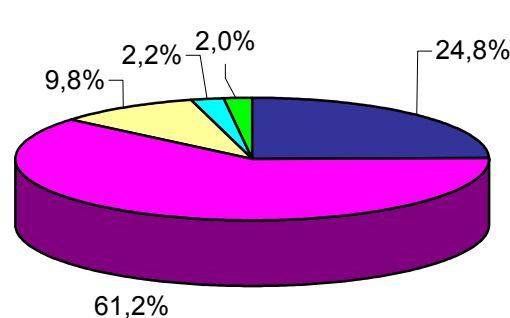
(*) Clientes acogidos al art.10 del RD 1164/2001

Estructura Consumo (%) de los últimos 12 meses (jun 2005- may 2006)

Tarifa Integral



Tarifa de Acceso



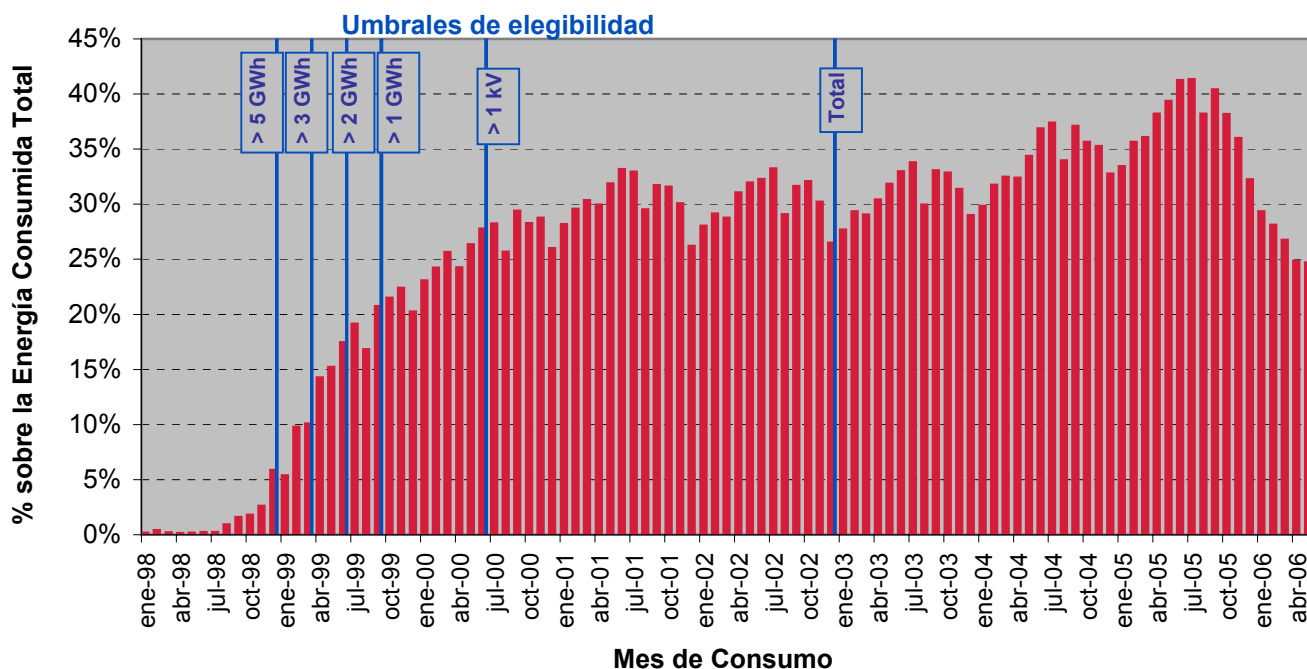
■ Baja Tensión ■ Alta Tensión 1 ■ Alta Tensión 2 ■ Alta Tensión 3 ■ Alta Tensión 4

Fuente: CNE (SINCRO, liquidación 7 de 2006)

Nota: No se incluyen conexiones internacionales y otros consumos (empleados, consumos propios, concesiones administrativas y trasvase Tajo - Segura)

3.2 - Estructura tarifaria peninsular

Participación de la energía consumida en el mercado

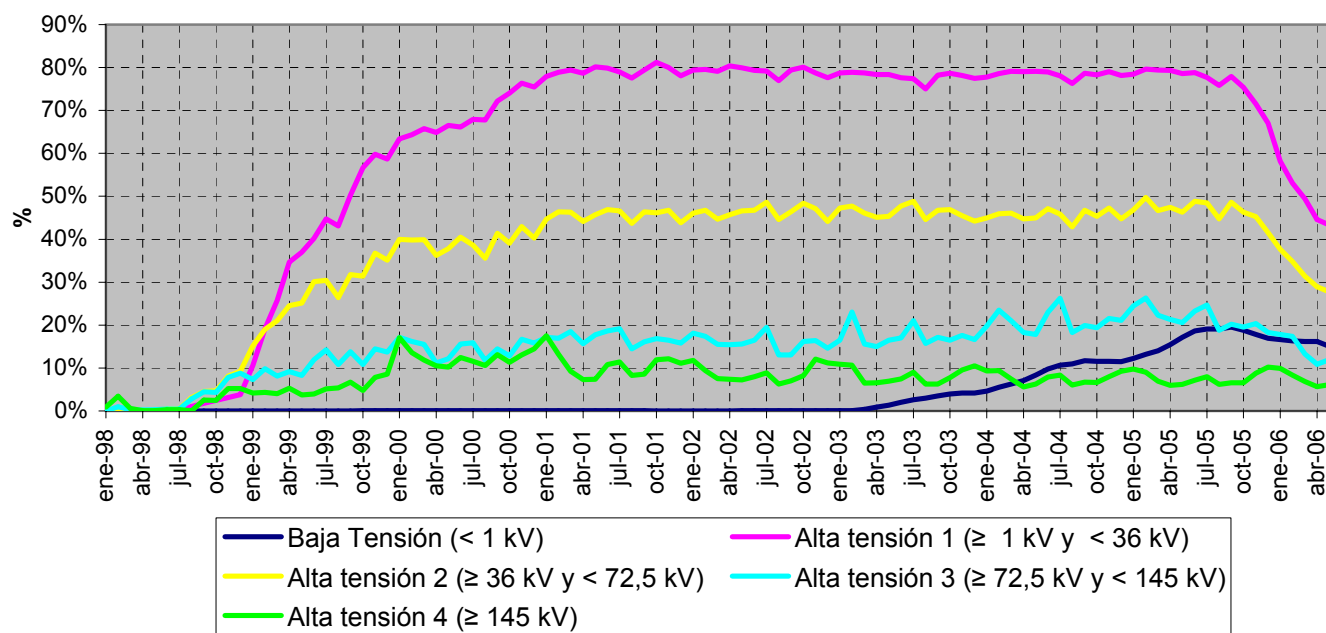


Fuente: CNE (SINCRO, liquidación 7 de 2006)

Nota: No se incluye conexiones internacionales

Para cada nivel de tensión:

Participación de la energía consumida por tarifa de acceso sobre Total



Fuente: CNE (SINCRO, liquidación 7 de 2006)

Nota: No se incluye conexiones internacionales y otros consumos (empleados, consumos propios, concesiones administrativas y trasvase Tajo - Segura)



BOLETÍN MENSUAL DE INDICADORES ELÉCTRICOS Y ECONÓMICOS

Septiembre - 2006

3.3 - Estructura tarifaria extrapeninsular e insular

Energía consumida. Tarifa integral

Mes	GWh			06 sobre 05	% Variación		% Variación	
	2004	2005	2006	% Variación s/mismo mes	s/acumulado		s/últimos 12 meses	
					05 s/ 04	06 s/ 05	05 s/ 04	06 s/ 05
Enero	1.001	945	921	-2,54	-5,53	-2,54	-4,10	-7,65
Febrero	983	853	830	-2,68	-9,32	-2,61	-6,00	-6,81
Marzo	1.015	906	885	-2,40	-9,78	-2,54	-7,24	-6,11
Abril	940	842	833	-0,99	-9,95	-2,17	-8,23	-5,37
Mayo	968	872	892	2,25	-9,93	-1,30	-8,80	-4,39
Junio	976	889	783	-12,01	-9,75	-3,09	-8,97	-4,61
Julio	1.062	971	190	-80,44	-9,57	-15,05	-9,12	-10,89
Agosto	1.075	972	-	-	-9,57	-	-9,14	-
Septiembre	988	908	-	-	-9,40	-	-9,04	-
Octubre	947	895	-	-	-9,03	-	-8,78	-
Noviembre	871	846	-	-	-8,54	-	-8,27	-
Diciembre	900	901	-	-	-7,88	-	-7,88	-
Anual	11.725	10.801	5.334					

Fuente: CNE (SINCRO, liquidación 7 de 2006)

Energía consumida. Tarifa de acceso

Mes	GWh			06 sobre 05	% Variación		% Variación	
	2004	2005	2006	% Variación s/mismo mes	s/acumulado		s/últimos 12 meses	
					05 s/ 04	06 s/ 05	05 s/ 04	06 s/ 05
Enero	2	158	225	42	9.959	41,94	82.334	111,43
Febrero	8	150	199	32	3.150	37,13	15.060	93,87
Marzo	18	177	223	26	1.673	33,06	5.738	77,46
Abril	35	185	208	12	974	27,31	2.701	63,51
Mayo	56	212	227	7	642	22,45	1.502	50,94
Junio	87	238	225	- 6	443	16,45	896	39,19
Julio	127	273	16	- 94	318	-5,19	561	18,31
Agosto	158	290	-	-	243	-	375	-
Septiembre	172	276	-	-	196	-	268	-
Octubre	174	260	-	-	165	-	201	-
Noviembre	152	227	-	-	147	-	163	-
Diciembre	151	229	-	-	135	-	135	-
Anual	1.141	2.676	1.321					

Fuente: CNE (SINCRO, liquidación 7 de 2006)

3.3 - Estructura tarifaria extrapeninsular e insular

Precio medio (Cent € /kWh). Tarifa integral

Mes	GWh			06 sobre 05	% Variación s/acumulado		% Variación s/últimos 12 meses	
	2004	2005	2006	% Variación s/mismo mes	anual		meses	
					05 s/ 04	06 s/ 05	05 s/ 04	06 s/ 05
Enero	8,63	9,03	9,72	7,61	4,65	7,61		3,32
Febrero	8,71	9,14	9,84	7,69	4,73	7,65		3,55
Marzo	8,78	9,13	9,80	7,28	4,49	7,52		3,84
Abril	8,74	9,09	9,69	6,55	4,39	7,29		4,04
Mayo	8,73	9,04	9,65	6,71	4,23	7,17		4,30
Junio	8,76	9,01	9,43	4,63	4,00	6,80		4,43
Julio	8,68	8,93	10,61	18,83	3,83	7,42		4,86
Agosto	8,67	8,92	-		3,71			
Septiembre	8,78	8,99	-		3,57			
Octubre	8,86	9,00	-		3,38			
Noviembre	8,98	9,09	-		3,20		3,28	
Diciembre	8,92	9,02	-		3,04		3,04	
Anual	8,76	9,03	9,72					

Fuente: CNE (SINCRO, liquidación 7 de 2006)

Precio medio (Cent € /kWh). Tarifa de acceso

Mes	GWh			06 sobre 05	% Variación s/acumulado		% Variación s/últimos 12 meses	
	2004	2005	2006	% Variación s/mismo mes	anual		meses	
					05 s/ 04	06 s/ 05	05 s/ 04	06 s/ 05
Enero	1,43	2,30	2,60	12,85	60,67	12,85		13,48
Febrero	1,64	2,41	2,73	13,43	46,55	13,04		11,99
Marzo	1,83	2,29	2,58	12,63	33,11	12,96		11,28
Abril	1,68	2,15	2,41	12,22	33,17	13,09		11,13
Mayo	1,58	1,94	2,19	13,30	33,33	13,66		11,98
Junio	1,77	2,07	2,25	8,74	27,65	13,11		11,95
Julio	1,75	2,06	4,01	95,08	25,04	15,16		12,83
Agosto	1,79	2,04	-		22,22			
Septiembre	1,95	2,21	-		19,23			
Octubre	1,89	2,19	-		18,24			
Noviembre	2,01	2,30	-		17,12			
Diciembre	2,27	2,47	-		15,00		15,00	
Anual	1,90	2,19	2,47					

Fuente: CNE (SINCRO, liquidación 7 de 2006)

3.3 - Estructura tarifaria extrapeninsular e insular

Energía consumida, precio medio y estructura de consumo. Tarifa integral

Tarifa	Energía Consumida (GWh)		Precio Medio (Cent €/kWh)		Estructura Consumo (%)	
	2005	jun 2005-may 2006	2005	jun 2005-may 2006	2005	jun 2005-may 2006
Baja Tensión	8.018	7.944	10,06	10,35	74,7%	74,4%
1.0	6	6	6,44	6,44	0,1%	0,1%
2.0	5.187	5.173	10,37	10,68	48,3%	48,4%
2.0N (Tarifa Nocturna)	176	179	7,03	7,18	1,6%	1,7%
3.0	1.243	1.223	10,64	10,92	11,6%	11,4%
4.0	1.115	1.072	9,19	9,43	10,4%	10,0%
Alumbrado público	249	251	7,30	7,49	2,3%	2,3%
Riegos	41	40	8,15	8,32	0,4%	0,4%
Alta Tensión 1	1.789	1.792	6,68	6,83	16,7%	16,8%
General	1.435	1.436	7,26	7,43	13,4%	13,4%
Interrumpible	264	267	4,54	4,63	2,5%	2,5%
THP	89	89	3,68	3,79	0,8%	0,8%
Alta Tensión 2	304	324	5,14	5,50	2,8%	3,0%
General	169	188	5,96	6,10	1,6%	1,8%
Interrumpible	135	136	4,12	4,67	1,3%	1,3%
Usos	628	624	5,33	5,41	5,9%	5,8%
Tracción	1	1	9,93	10,35	0,0%	0,0%
Riegos	75	66	6,26	6,35	0,7%	0,6%
Distribución (*)	552	558	5,20	5,29	5,1%	5,2%
Total	10.739	10.684	9,08	9,33	100,0%	100,0%

Energía consumida, precio medio y estructura de consumo. Tarifa acceso

Tarifa	Energía Consumida (GWh)		Precio Medio (Cent €/kWh)		Estructura Consumo (%)	
	2005	jun 2005-may 2006	2005	jun 2005-may 2006	2005	jun 2005-may 2006
Baja Tensión	748	877	3,60	3,73	27,9%	30,5%
Alta tensión 1	1.857	1.924	1,66	1,70	69,4%	66,9%
Alta tensión 2	72	74	1,03	1,03	2,7%	2,6%
Total	2.676	2.875	2,19	2,30	100,0%	100,0%

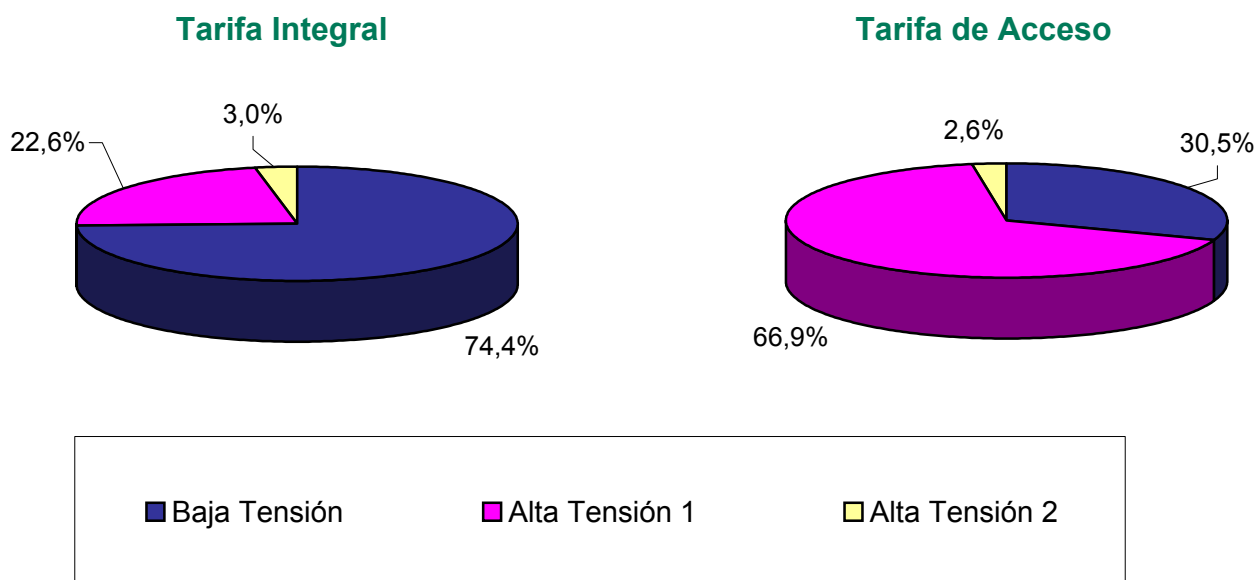
Fuente: CNE (SINCRO, liquidación 7 de 2006)

Nota: No se incluye otros consumos (empleados, consumos propios y concesiones administrativas)

(*) Distribuidores acogidos a la D.T. 11ª de la Ley 54/97

3.3 - Estructura tarifaria extrapeninsular e insular

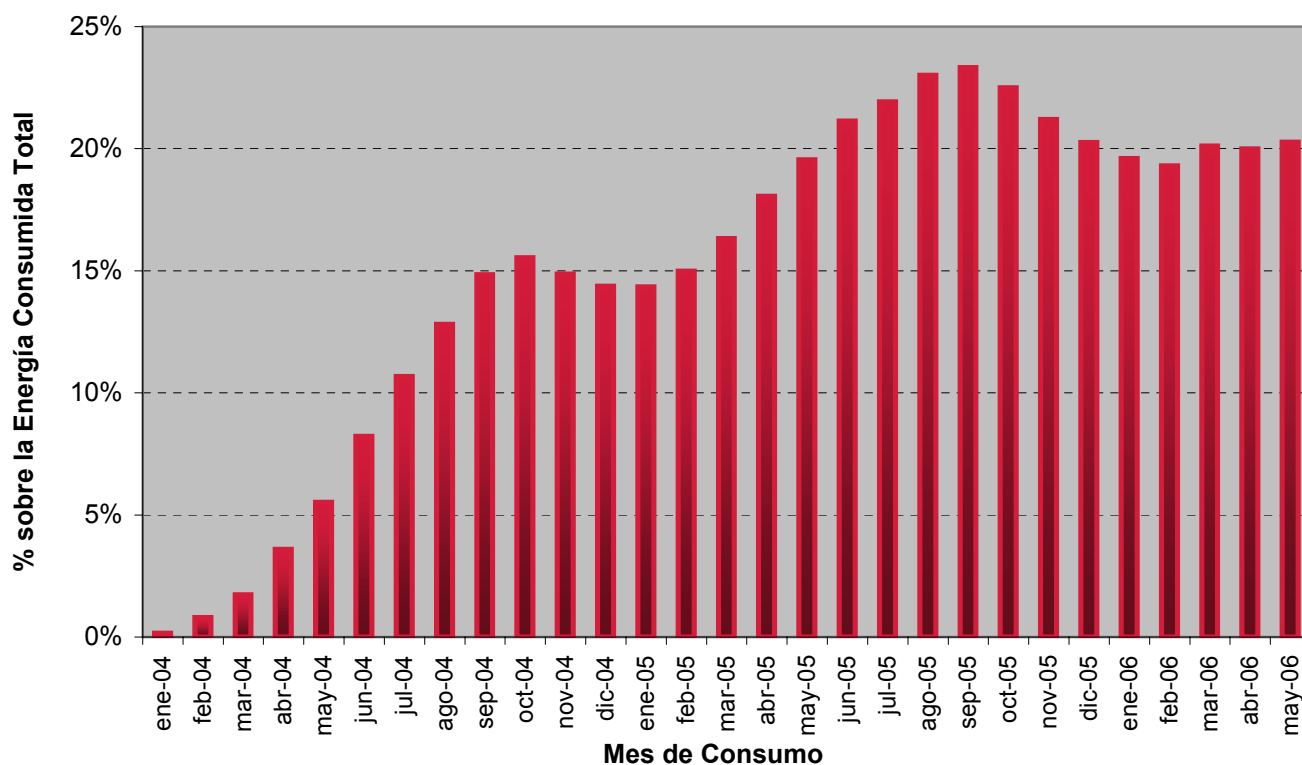
Estructura Consumo (%) de los últimos 12 meses (jun 2005- may 2006)



Fuente: CNE (SINCRO, liquidación 7 de 2006)

Nota: No se incluye otros consumos (empleados, consumos propios y concesiones administrativas)

Participación de la energía consumida en el mercado

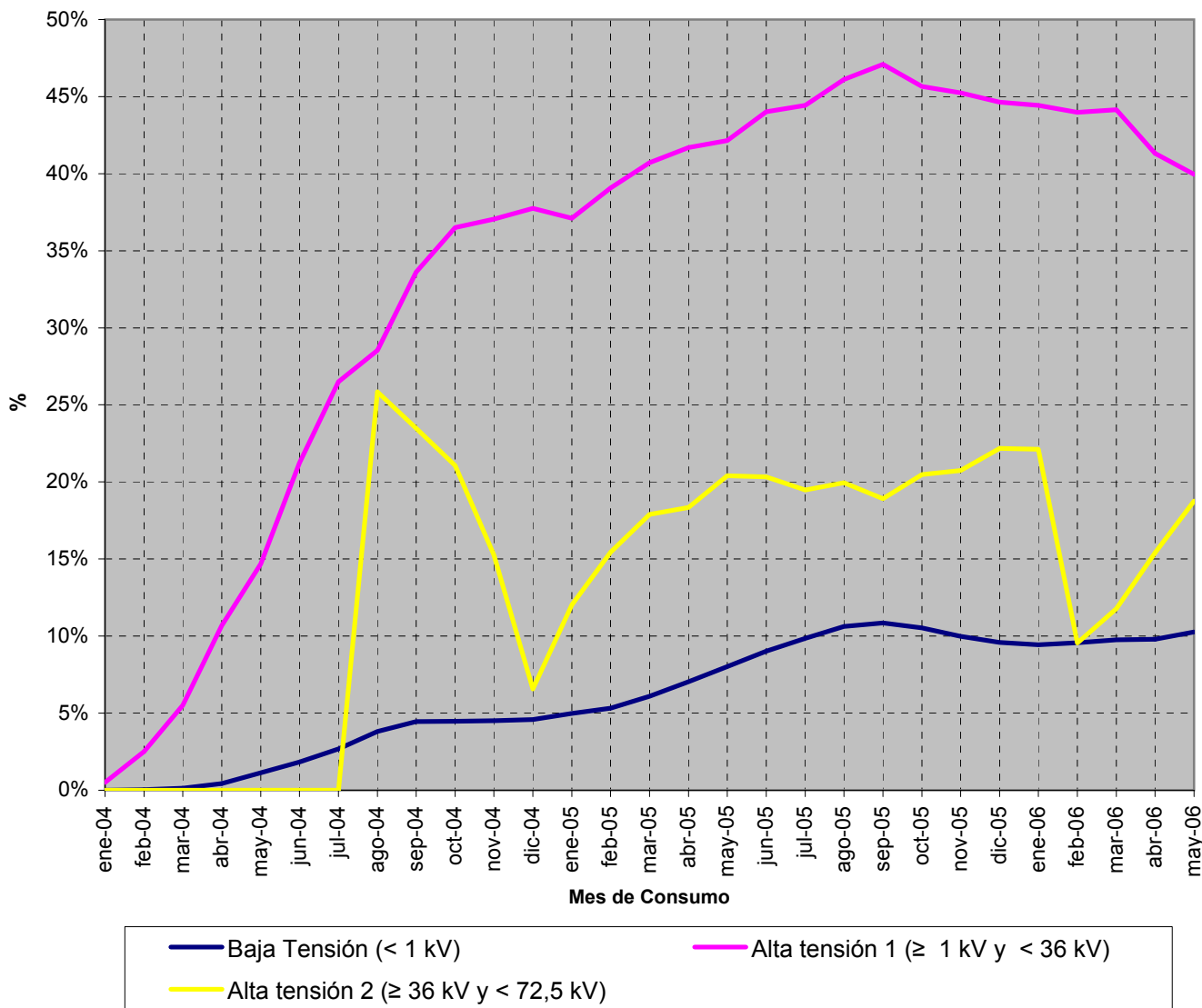


Fuente: CNE (SINCRO, liquidación 7 de 2006)

Nota: No se incluye otros consumos (empleados, consumos propios y concesiones administrativas)

3.3 - Estructura tarifaria extrapeninsular e insular

Para cada nivel de tensión:
Participación de la energía consumida por tarifa de acceso sobre Total



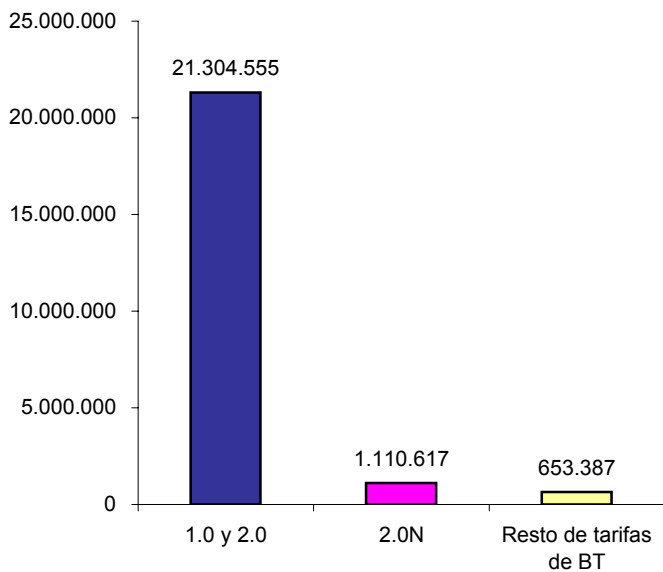
Fuente: CNE (SINCRO, liquidación 7 de 2006)

Nota: No se incluye otros consumos (empleados, consumos propios y concesiones administrativas)

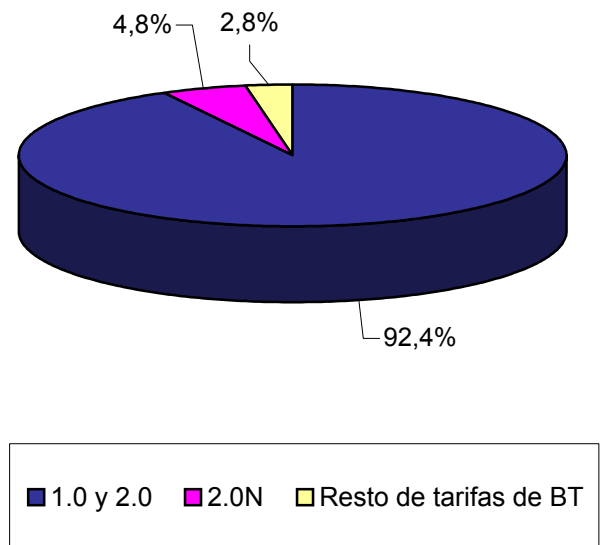
4.1 - Evolución del mercado minorista nacional de baja tensión (BT)

Número de clientes por tarifa integral de baja tensión. Mayo 2006

Número de clientes
Total Clientes 23.068.559



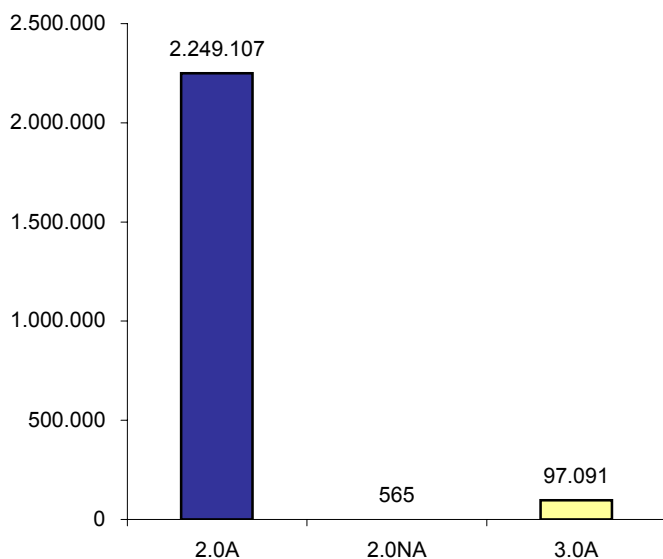
Distribución del número de clientes por tarifa integral de BT



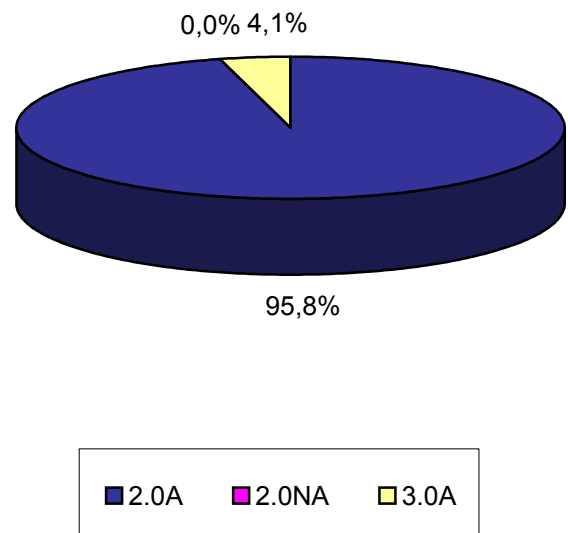
Fuente: CNE (SINCRO, liquidación 7 de 2006)

Número de clientes por tarifa de acceso de baja tensión. Mayo 2006

Número de clientes
Total Clientes 2.346.763



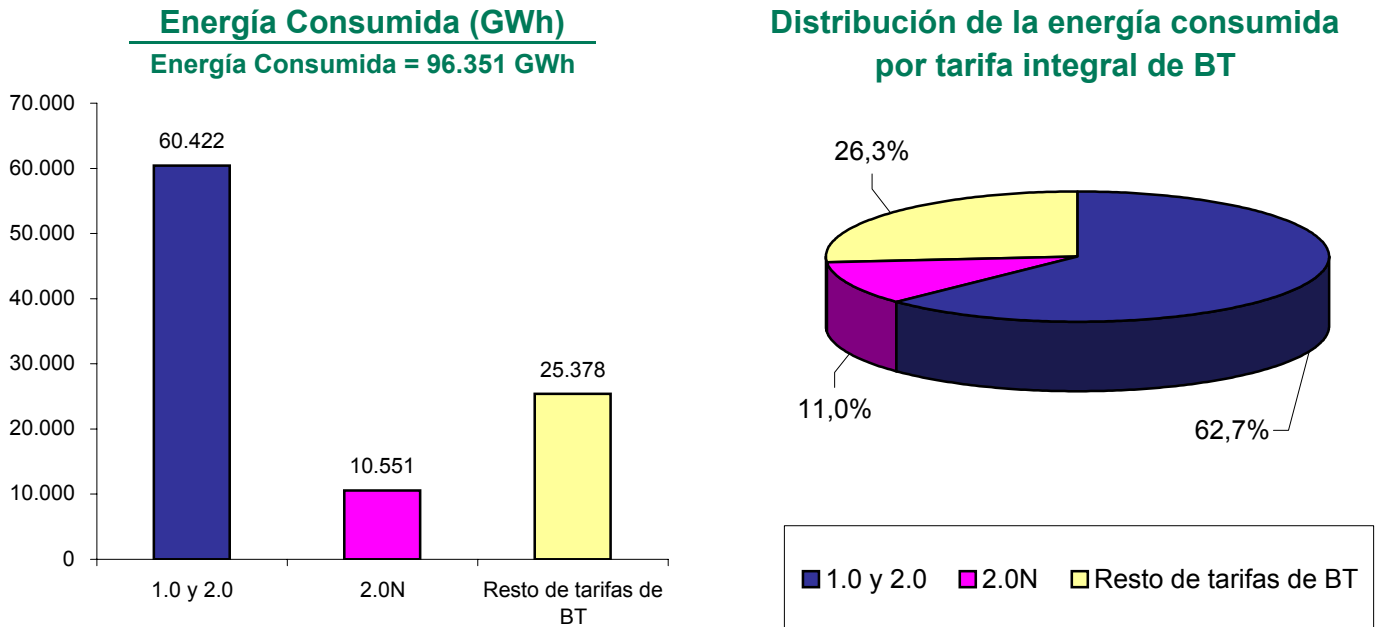
Distribución del número de clientes por tarifa de acceso de BT



Fuente: CNE (SINCRO, liquidación 7 de 2006)

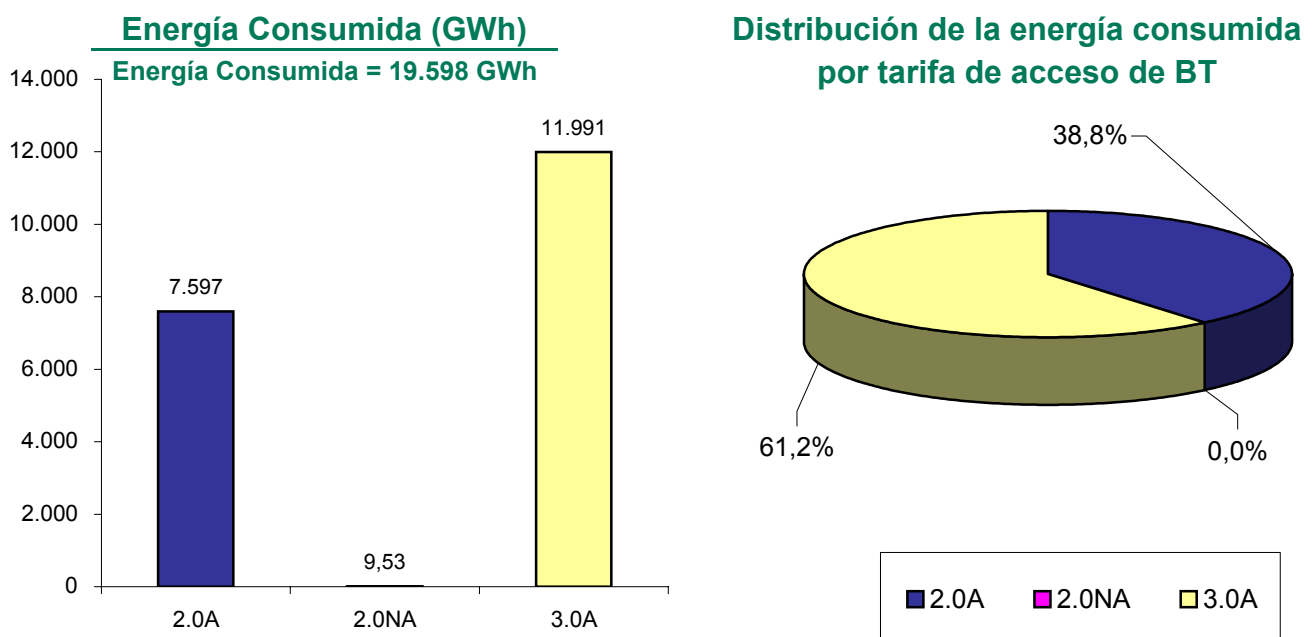
4.1 - Evolución del mercado minorista nacional de baja tensión (BT)

Energía consumida en tarifas integrales de baja tensión. Últimos 12 meses. (Junio 2005 - mayo 2006)



Fuente: CNE (SINCRO, liquidación 7 de 2006)

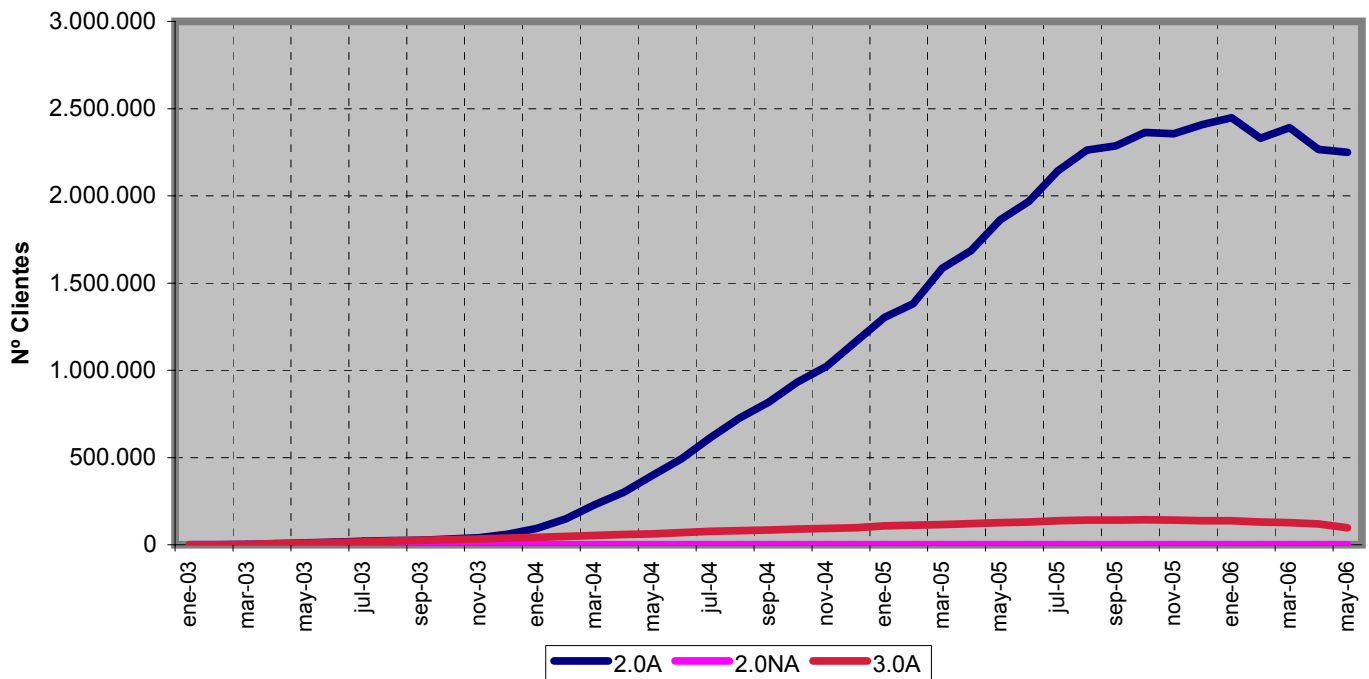
Energía consumida en tarifas de acceso de baja tensión. Últimos 12 meses. (Junio 2005 - mayo 2006)



Fuente: CNE (SINCRO, liquidación 7 de 2006)

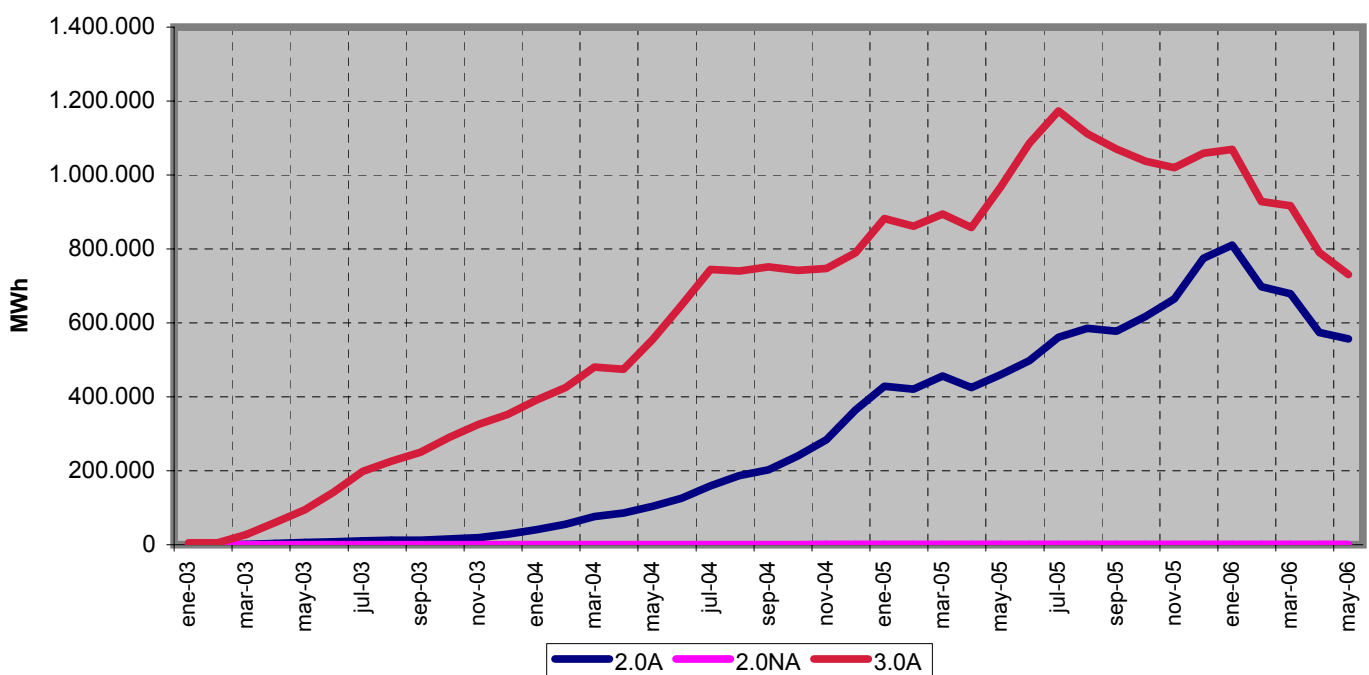
4.1 - Evolución del mercado minorista nacional de baja tensión (BT)

Evolución del número de clientes por tarifa de acceso de baja tensión



Fuente: CNE (SINCRO, liquidación 7 de 2006)

Evolución de la energía consumida por tarifa de acceso de baja tensión

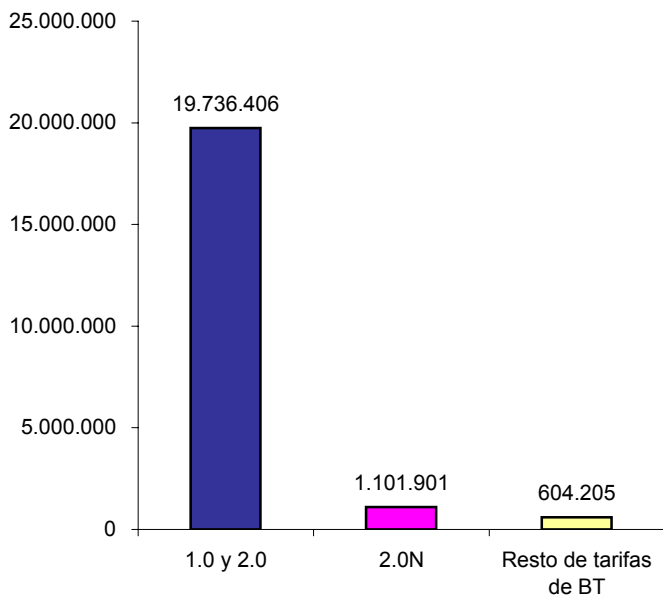


Fuente: CNE (SINCRO, liquidación 7 de 2006)

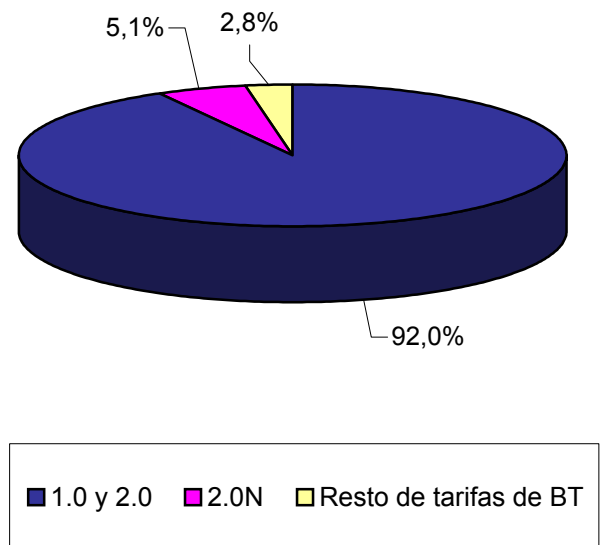
4.2 - Evolución del mercado minorista peninsular de baja tensión

Número de clientes por tarifa integral de baja tensión. Mayo 2006

Número de clientes
Total Clientes 21.442.512



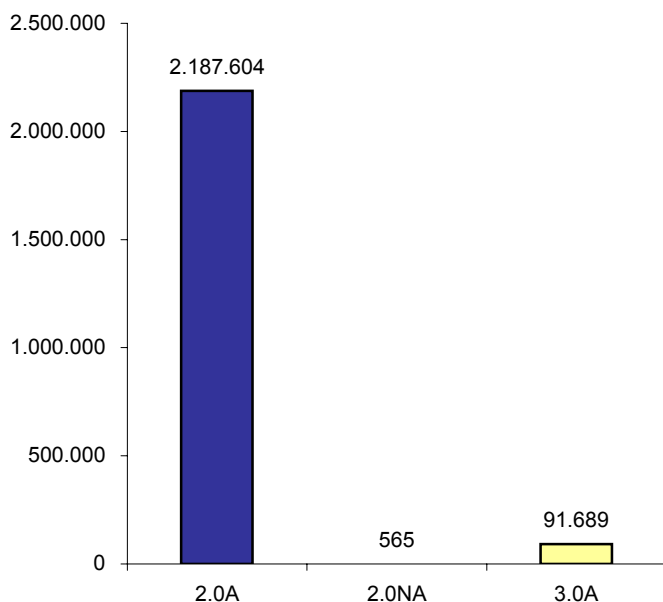
Distribución del número de clientes por tarifa integral de BT



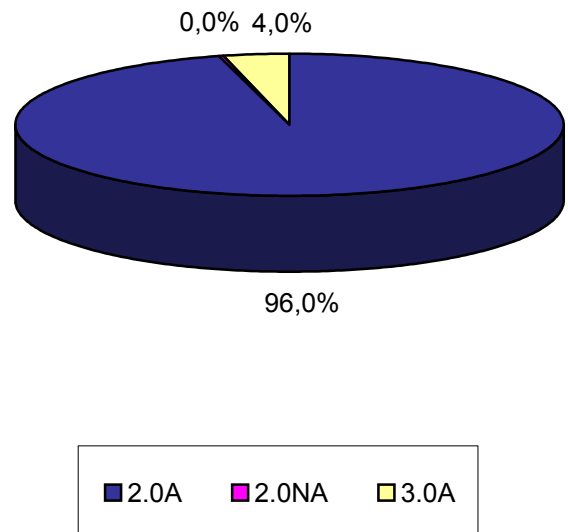
Fuente: CNE (SINCRO, liquidación 7 de 2006)

Número de clientes por tarifa de acceso de baja tensión. Mayo 2006

Número de clientes
Total Clientes 2.279.858



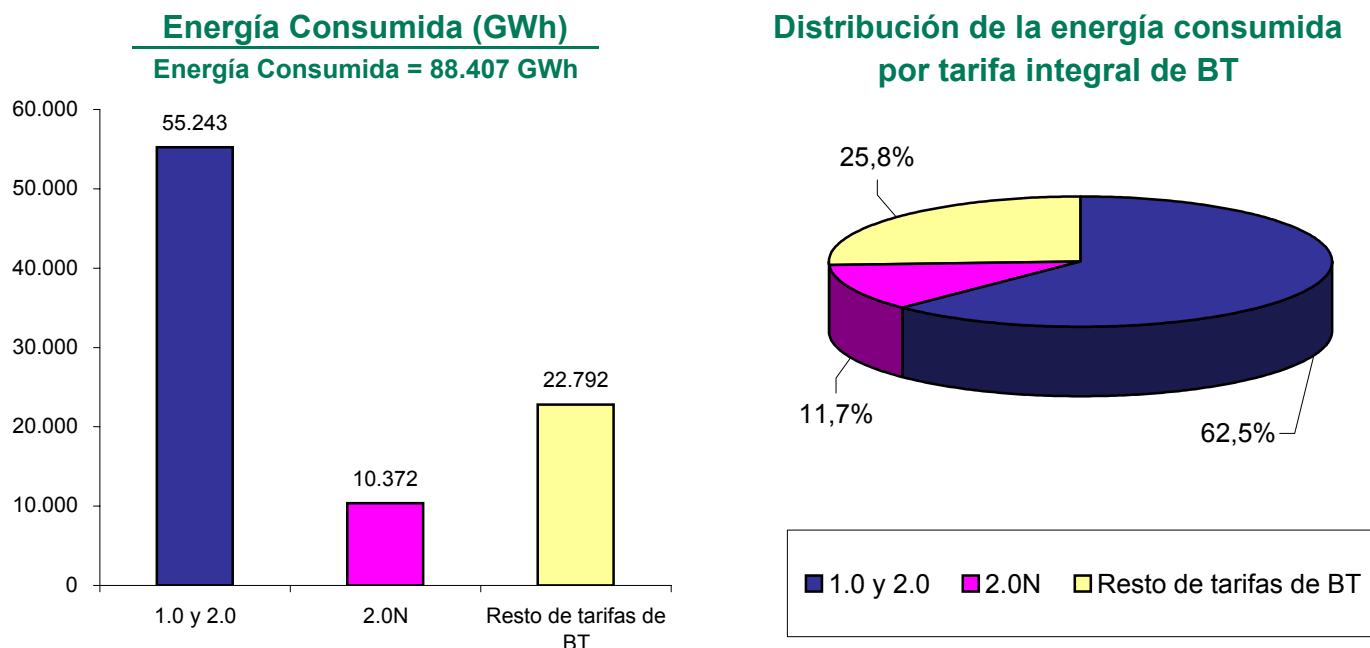
Distribución del número de clientes por tarifa de acceso de BT



Fuente: CNE (SINCRO, liquidación 7 de 2006)

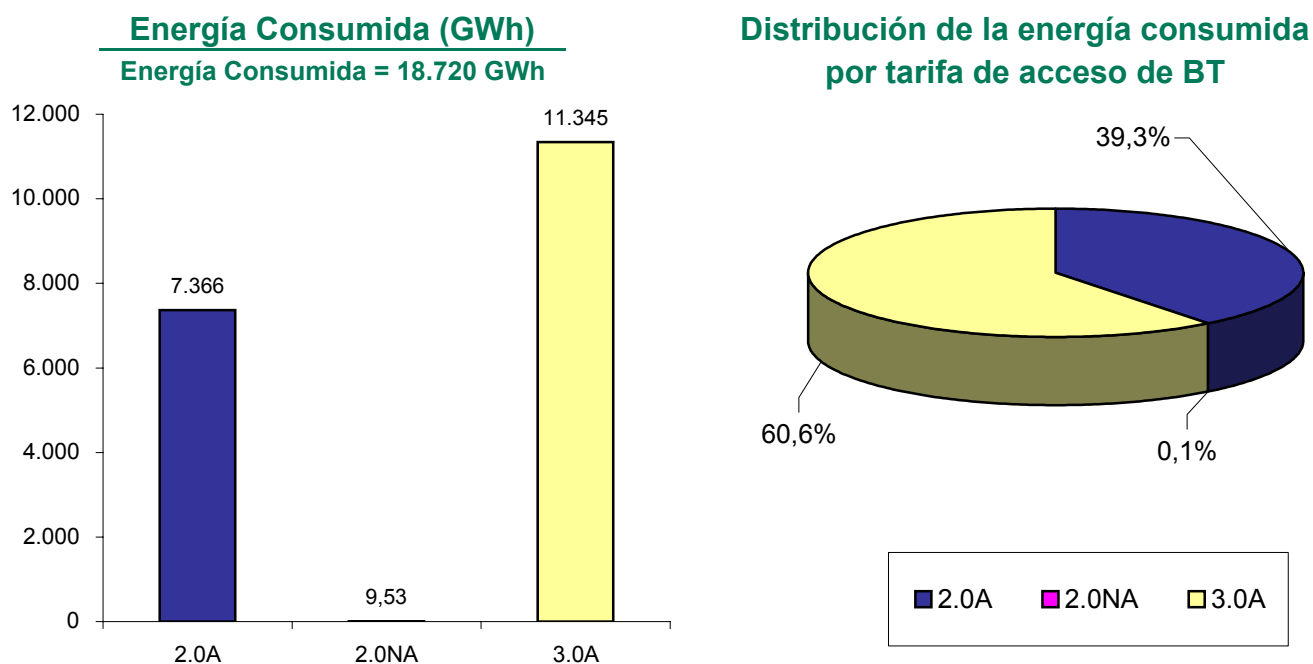
4.2 - Evolución del mercado minorista peninsular de baja tensión

Energía consumida en tarifas integrales de baja tensión. Últimos 12 meses. (Junio 2005 - mayo 2006)



Fuente: CNE (SINCRO, liquidación 7 de 2006)

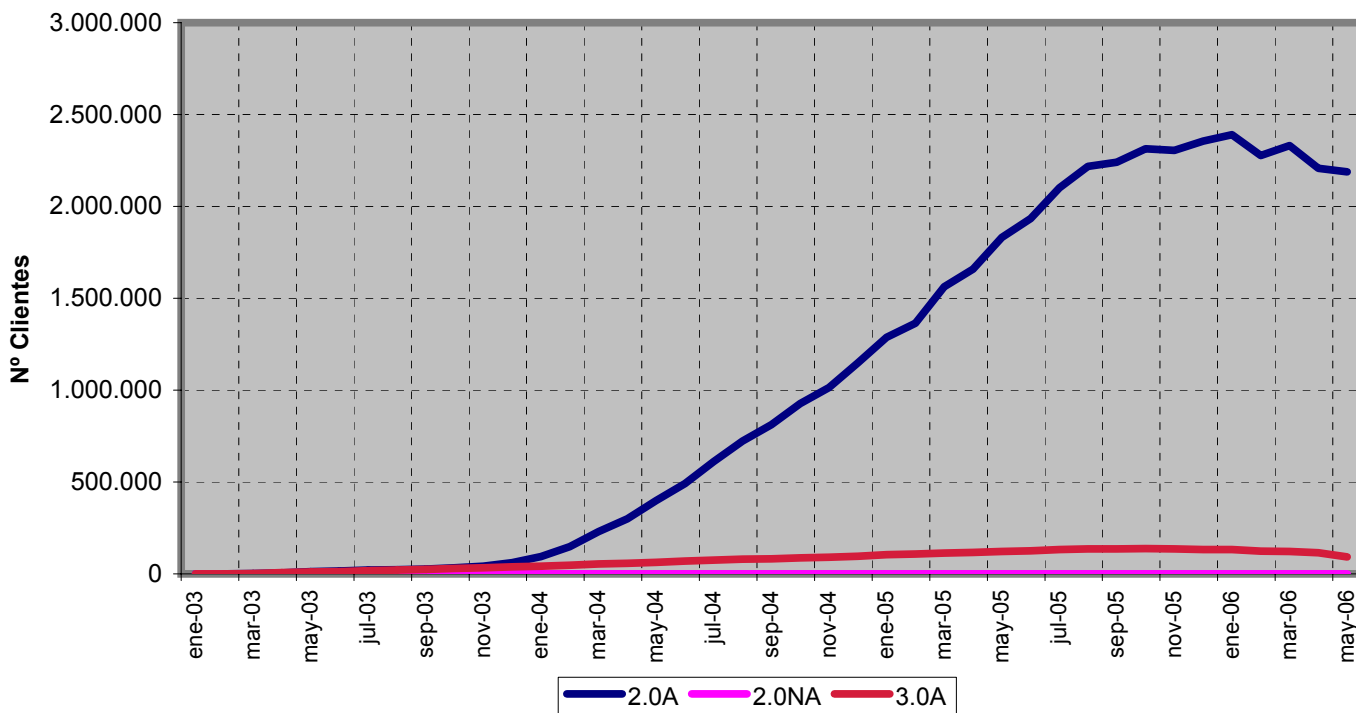
Energía consumida en tarifas de acceso de baja tensión. Últimos 12 meses. (Junio 2005 - mayo 2006)



Fuente: CNE (SINCRO, liquidación 7 de 2006)

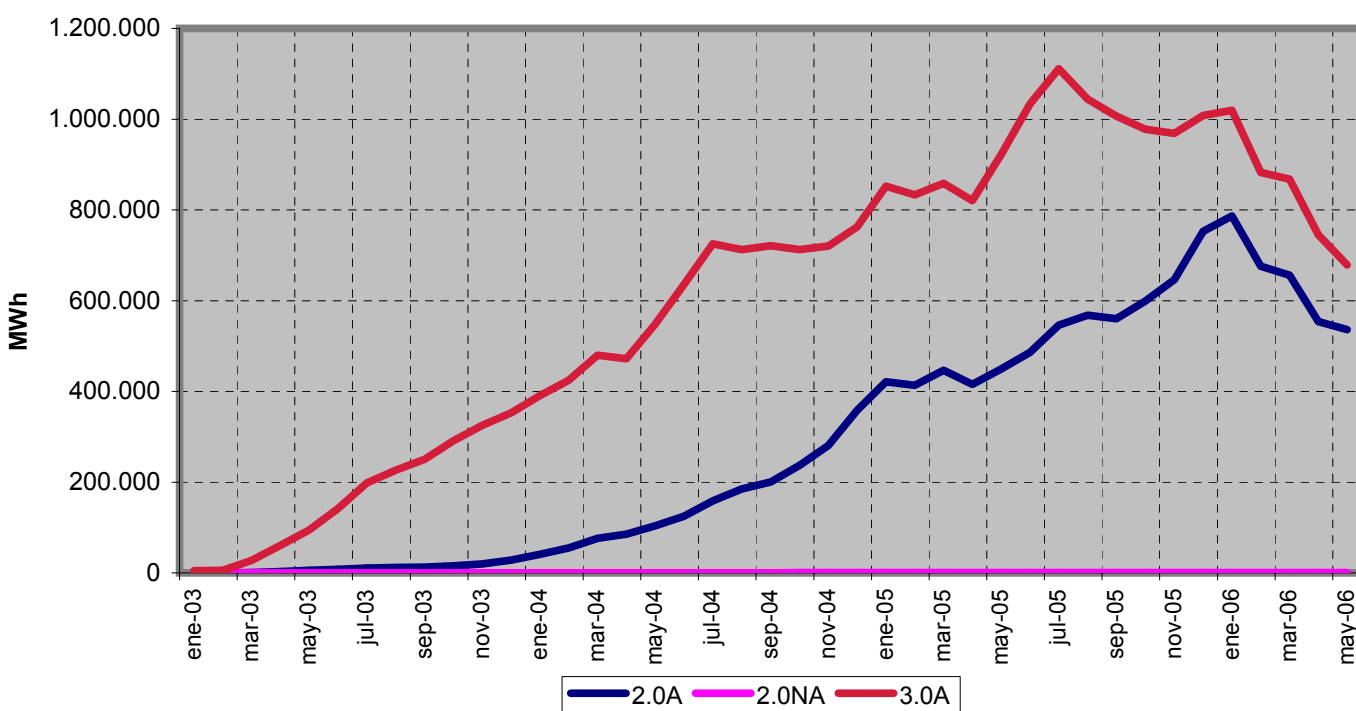
4.2 - Evolución del mercado minorista peninsular de baja tensión

Evolución del número de clientes por tarifa de acceso de baja tensión



Fuente: CNE (SINCRO, liquidación 7 de 2006)

Evolución de la energía consumida por tarifa de acceso de baja tensión

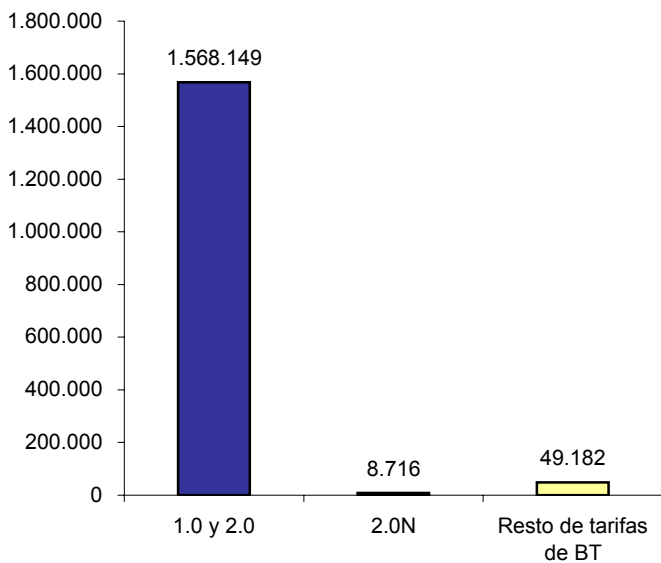


Fuente: CNE (SINCRO, liquidación 7 de 2006)

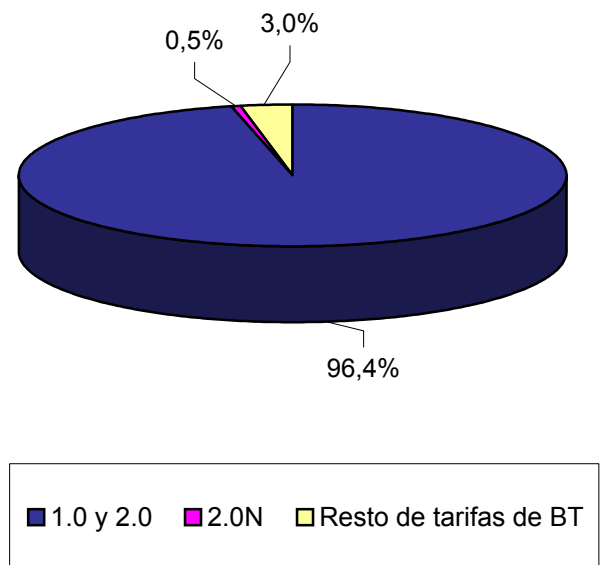
4.3 - Evolución del mercado minorista extrapeninsular e insular de BT

Número de clientes por tarifa integral de baja tensión. Mayo 2006

Número de clientes
Total Clientes 1.626.047



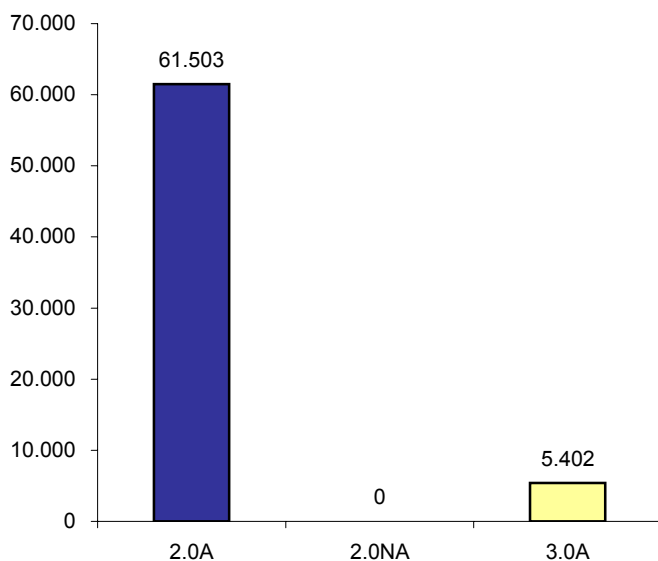
Distribución del número de clientes por tarifa integral de BT



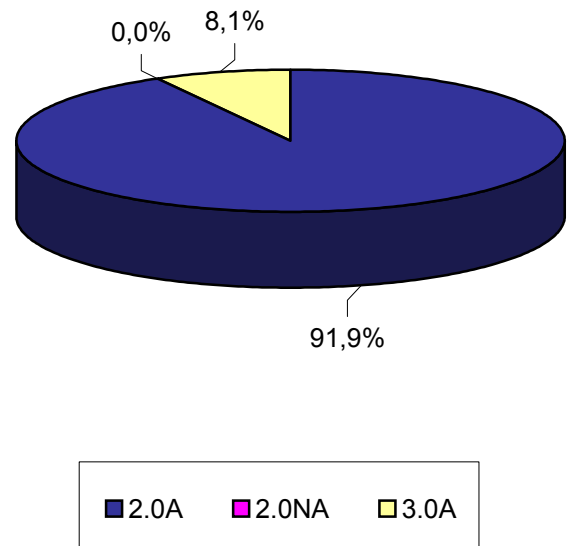
Fuente: CNE (SINCRO, liquidación 7 de 2006)

Número de clientes por tarifa de acceso de baja tensión. Mayo 2006

Número de clientes
Total Clientes 66.905



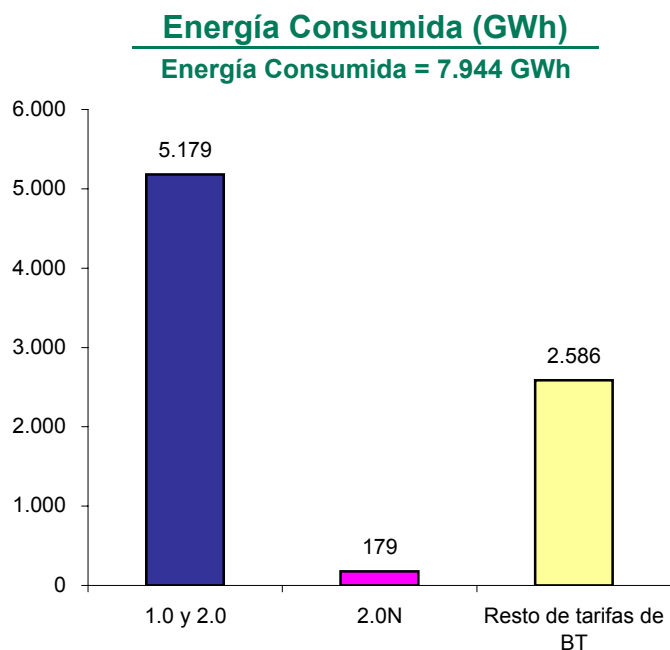
Distribución del número de clientes por tarifa de acceso de BT



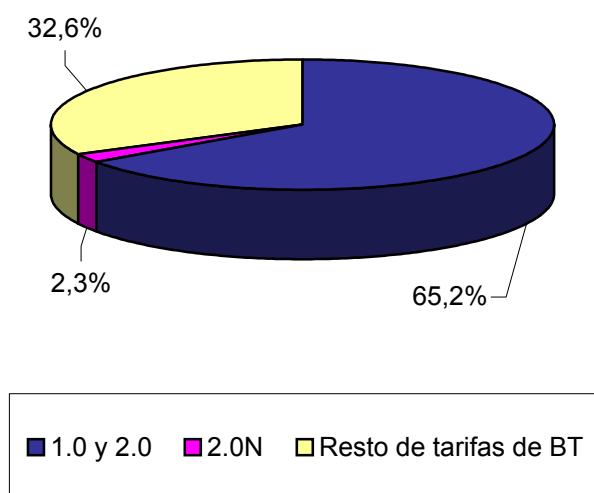
Fuente: CNE (SINCRO, liquidación 7 de 2006)

4.3 - Evolución del mercado minorista extrapeninsular e insular de BT

Energía consumida en tarifas integrales de baja tensión.
Últimos 12 meses. (Junio 2005 - mayo 2006)

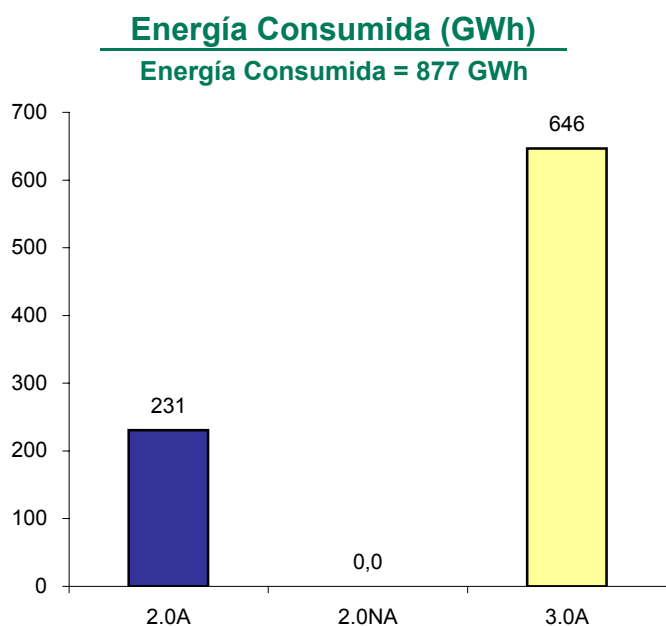


Distribución de la energía consumida por tarifa integral de BT

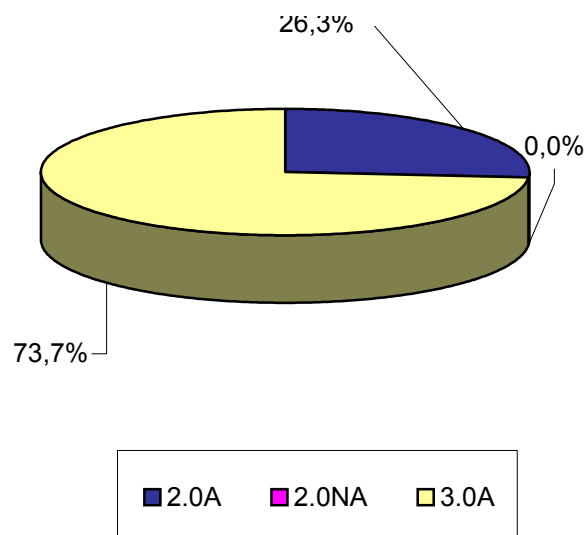


Fuente: CNE (SINCRO, liquidación 7 de 2006)

Energía consumida en tarifas de acceso de baja tensión.
Últimos 12 meses. (Junio 2005 - mayo 2006)



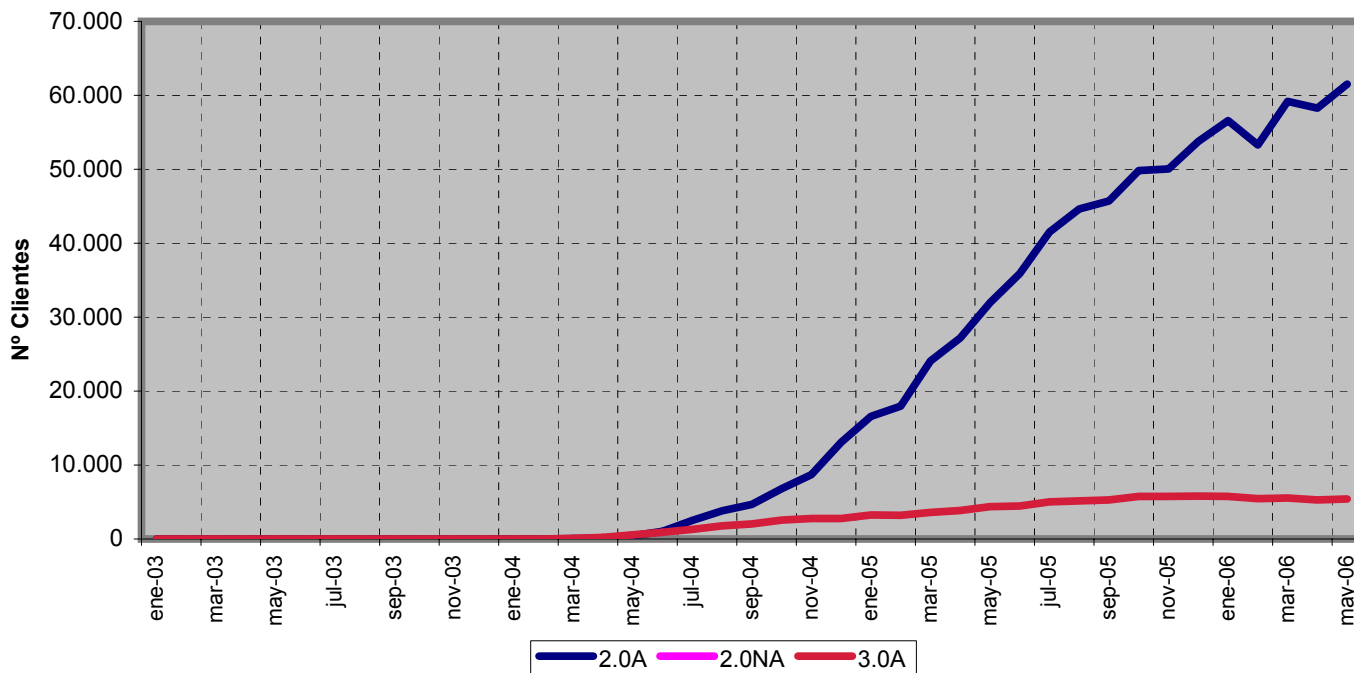
Distribución de la energía consumida por tarifa de acceso de BT



Fuente: CNE (SINCRO, liquidación 7 de 2006)

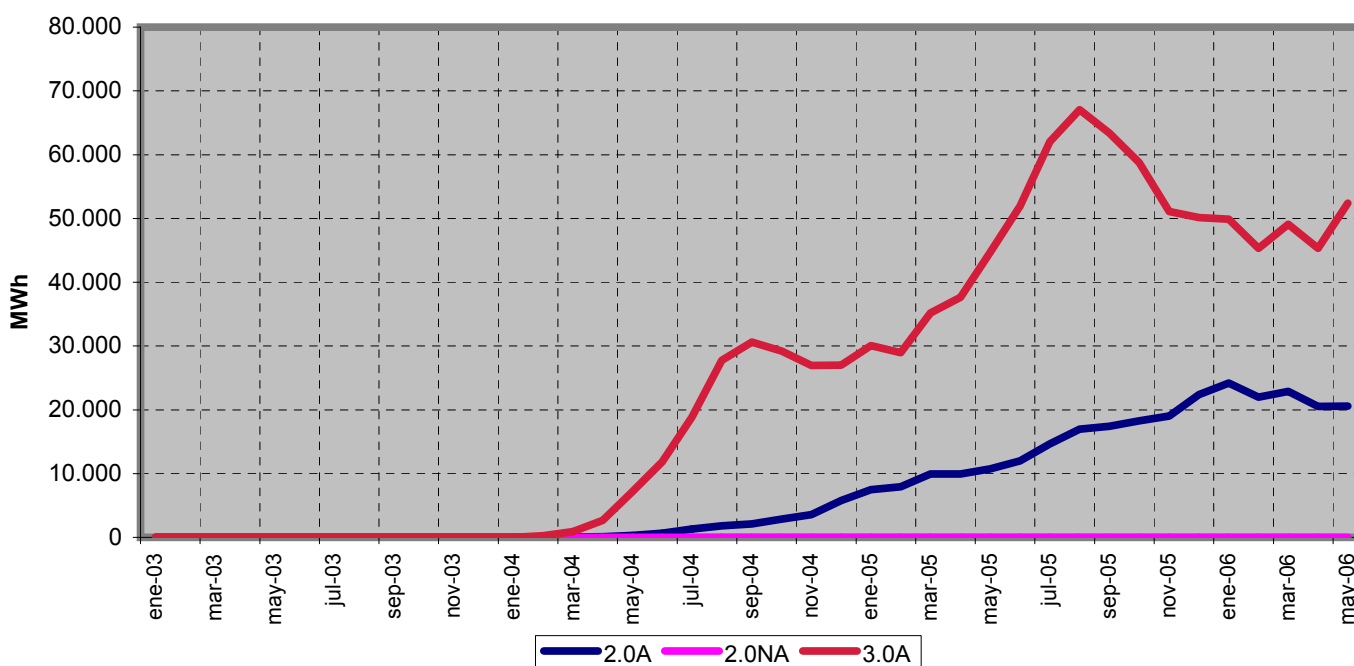
4.3 - Evolución del mercado minorista extrapeninsular e insular de BT

Evolución del número de clientes por tarifa de acceso de baja tensión



Fuente: CNE (SINCRO, liquidación 7 de 2006)

Evolución de la energía consumida por tarifa de acceso de baja tensión



Fuente: CNE (SINCRO, liquidación 7 de 2006)

5.- Costes previstos del sistema y tarifa media

Escandallo de costes previstos. Ámbito nacional

(1 de 2)

Miles de €	2005 (1)	2006 (2)
Coste de Producción	11.484.787	13.232.430
Generadores	10.188.514	11.782.861
<i>Energía aportada por generadores peninsulares</i>	4.577.232	4.428.041
<i>Energía aportada por generadores extrapeninsular e insulares</i>	750.393	849.899
<i>Energía aportada por los nuevos C.C.</i>	1.442.835	2.672.050
<i>Energía aportada por Régimen Especial</i>	3.418.054	3.832.871
Contrato REE-EDF y otros intercambios	57.824	84.534
Déficit de Derechos de emisión	52.007	130.000
Pago por capacidad	923.348	961.164
Servicios Complementarios	263.095	273.870
Costes Permanentes	771.204	811.643
Compensación extrapeninsular e insulares	257.701	285.338
Operador de Sistema	33.961	34.776
Operador de Mercado	9.912	10.150
CNE	11.897	13.226
Desajuste de actividades reguladas en los ejercicios 2000, 2001 y 2002, y revisión de coste de generación extrapeninsular e insular 2001 y 2002	227.143	226.578
Déficit de ingresos en la liquidación de las actividades reguladas generado entre el 1 de enero de 2005 y el 31 de diciembre de 2005		131.512
Costes de Transición a la Competencia	230.590	110.064
<i>Stock de carbón a la entrada del modelo</i>	2.172	2.220
<i>Prima de carbón autóctono</i>	194.641	107.844
<i>Reducción prima Decisión Comisión Europea 25/7/01</i>	-17.441	
<i>Resto de CTC's por Diferencias</i>	51.217	
Costes de Transporte	936.958	1.013.328
REE	677.751	725.013
Otras empresas transportistas	188.536	207.456
Empresas extrapeninsular e insulares	70.671	80.859
Costes de Distribución	3.456.334	3.540.997
Costes de distribución	2.942.711	3.016.720
Costes de distribución extrapeninsular e insular	253.014	259.377
Margen Distribuidores D.T. 11 ^a	170.609	174.900
Gestión de la Demanda	10.000	
Calidad del Servicio	80.000	90.000
Costes de Gestión Comercial	292.441	299.796
Gestión comercial	273.882	280.770
Gestión comercial extrapeninsular e insular	18.559	19.026
Diversificación y Seguridad del Abastecimiento	570.311	200.697
Moratoria Nuclear	525.625	145.897
2º parte del ciclo de combustible nuclear	29.885	40.000
Interrumpibilidad, Régimen Especial y Otros	14.800	14.800
Ingresos por peajes de Exportaciones	-16.790	-17.300
Costes doblemente contabilizados	-257.701	-285.338
Coste Total	17.237.544	18.796.253
Coste Total aplicando art 8.2 del RD 1432/2002	17.237.544	18.655.035

Continúa en la página siguiente

5.- Costes previstos del sistema y tarifa media

Escandallo de costes previstos. Ámbito nacional

(2 de 2)

Miles de €	2005 (1)	2006 (2)
Coste Total	17.237.544	18.796.253
Coste Total aplicando art 8.2 del RD 1432/2002 (A)	17.237.544	18.655.035
<i>Revisiones de las previsiones de años anteriores (Art. 7 RD 1432/2002)</i>		
Demanda en consumidor final	-36.731	
Sobrecoste de las primas del Régimen Especial	-10.007	743.689
Coste del gas		105.771
Total Revisiones	-46.738	849.460
Total Revisiones (Aplicando art 8.3 RD 1432/2002) (B)	-46.738	109.607
Coste Total incluyendo revisiones años anteriores (A) + (B)	17.190.806	18.764.642
<i>Costes modificación normativa específica (Art. 8.4 RD 1432/2002)</i>		
Compensación extrapeninsular	99.506	121.100
Plan Estrategia de Ahorro y Eficiencia Energética 2004 - 2012		173.460
Sobreprecio de mercado en aplicación R.D. 436/2004		158.467
Total Costes modificación normativa específica (C)	99.506	453.027
Coste Total del Servicio (A) + (B) + (C)	17.290.312	19.217.669

Escenario de demanda previsto

GWh	2005 (1)	2006 (2)
Demanda en barras de central	257.924	271.882
Pérdidas implícitas (%)	9,35%	9,10%
Demanda en consumo	235.870	249.204

Tarifa media o de referencia

Cent €/kWh	2005 (1)	2006 (2)
Tarifa media o de referencia	7,3304	7,7644
Variación de la tarifa media o de referencia (%)	1,71%	5,92%

Fuentes: MITC, RD 2392/2004, RD 1556/2005, RD 470/2006, y RD 809/2006

Notas: (1) RD 2392/2004

(2) RD 1556/2005, RD 470/2006 y RD 809/2006

5.- Costes previstos del sistema y tarifa media

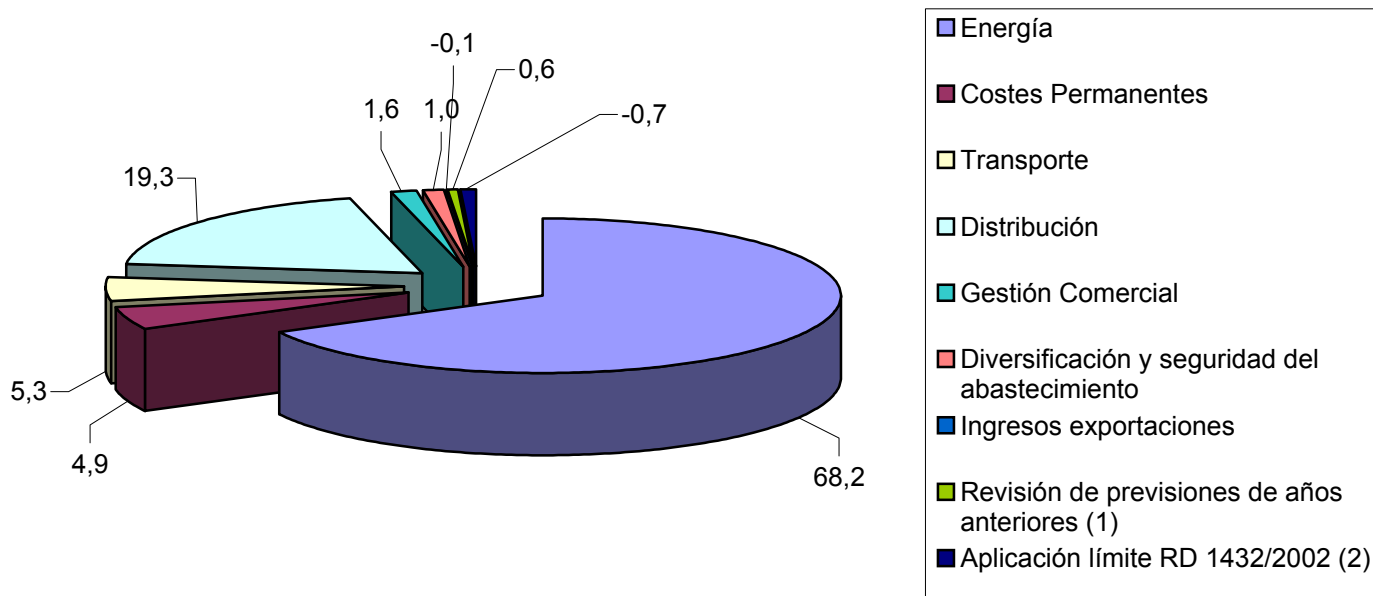
Evolución del escandallo de costes previstos. Ambito Nacional

	2005 (RD 2392/2004)		2006 (RD 1556/2005, RD 809/2006)		
	Miles de €	%	Miles de €	%	05 s/04
Coste Producción (1)	11.227.086	64,9	13.105.559	68,2	16,7
Costes Permanentes (2)	870.710	5,0	932.743	4,9	7,1
Transporte	936.958	5,4	1.013.328	5,3	8,2
Distribución (3)	3.456.334	20,0	3.714.457	19,3	7,5
Gestión Comercial	292.441	1,7	299.796	1,6	2,5
Diversificación y seguridad del abastecimiento	570.311	3,3	200.697	1,0	-64,8
Ingresos exportaciones	-16.790	-0,1	-17.300	-0,1	3,0
Revisión de previsiones de años anteriores (4)	-46.738	-0,3	109.607	0,6	-334,5
Aplicación Límite RD 1432/2002 (5)			-141.218	-0,7	
Total	17.290.312	100	19.217.669	100	11,1

Fuentes: MITC, RD 2392/2004, RD 1556/2005

- Notas: (1) El coste de producción extrapeninsular e insular de las instalaciones de régimen ordinario incluye los costes doblemente contabilizados
 (2) Se incluye sobrecoste de generación que se produce en concepto de compensación de los sistemas insulares y extrapeninsulares considerado como coste de modificación normativa específica
 (3) Se incluye coste Plan Estrategia de Ahorro y Eficiencia Energética 2004 - 2012
 (4) Revisión de las previsiones de dos años anteriores, en aplicación del artículo 7 y del 8.3 del RD 1432/2002
 (5) Diferencia entre los costes totales del servicio (sin incluir revisión de previsiones de años anteriores y modificación normativa) y costes totales del servicio aplicando el límite establecido en el art 8.2 del RD 1432/2002

Estructura de Costes Previstos en los Expedientes de Tarifas. 2006



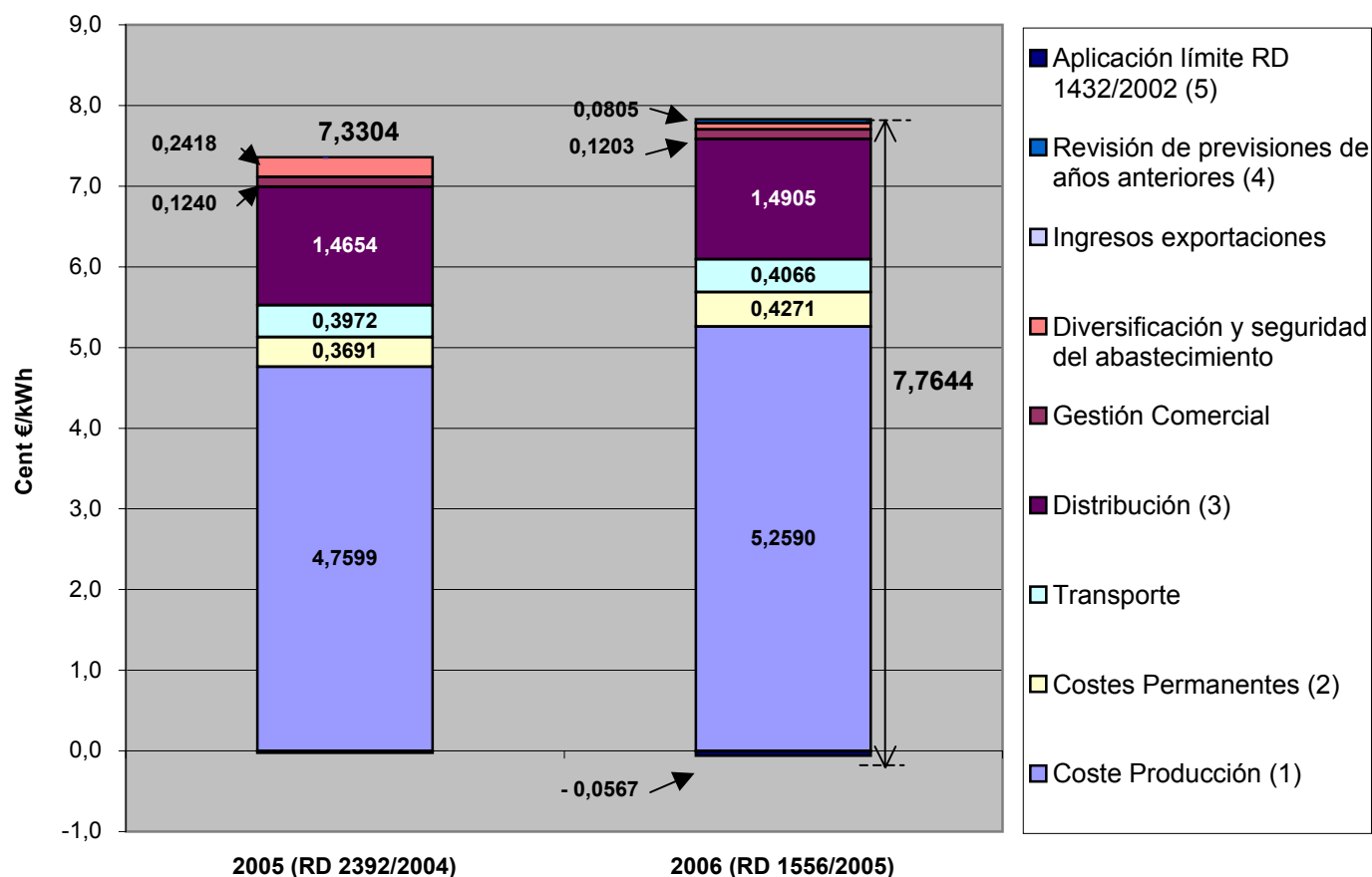
Fuentes: MITC, RD 1802/2003, RD 2392/2004

- Notas: (1) Revisión de las previsiones de dos años anteriores, en aplicación del artículo 7 y del 8.3 del RD 1432/2002
 (2) Diferencia entre los costes totales del servicio (sin incluir revisión de previsiones de años anteriores y modificación normativa) y costes totales del servicio aplicando el límite establecido en el art 8.2 del RD 1432/2002

5.- Costes previstos del sistema y tarifa media

Composición de la tarifa media del escandallo de costes por concepto de coste. Cent €/kWh

	2005 (RD 2392/2004)		2006 (RD 1556/2005)	
	Cent €/kWh	%	Cent €/kWh	%
Coste Producción (1)	4,7599	64,9	5,2590	67,7
Costes Permanentes (2)	0,3691	5,0	0,4271	5,5
Transporte	0,3972	5,4	0,4066	5,2
Distribución (3)	1,4654	20,0	1,4905	19,2
Gestión Comercial	0,1240	1,7	0,1203	1,5
Diversificación y seguridad del abastecimiento	0,2418	3,3	0,0805	1,0
Ingresos exportaciones	-0,0071	-0,1	-0,0069	-0,1
Revisión de previsiones de años anteriores (4)	-0,0198	-0,3	0,0440	0,6
Aplicación límite RD 1432/2002 (5)	-	-	-0,0567	-0,7
Total	7,3304	100	7,7644	100



Fuentes: MITC, RD 2392/2004, RD 1556/2005

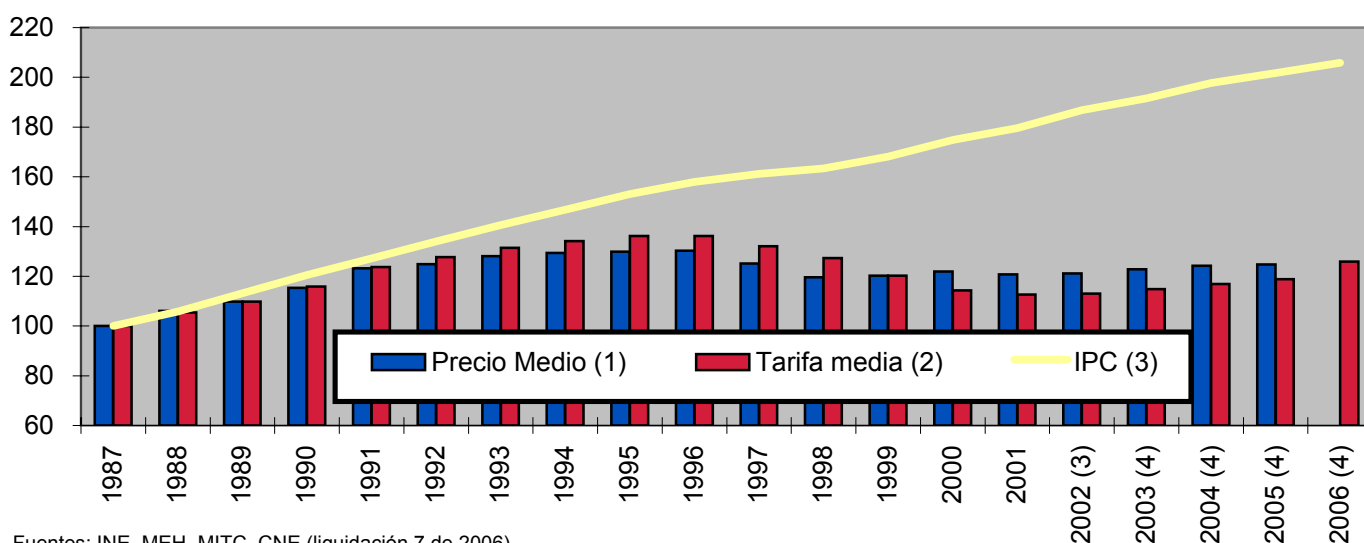
- Notas:
- (1) El coste de producción extrapeninsular e insular de las instalaciones de régimen ordinario incluye los costes doblemente contabilizados
 - (2) Se incluye sobrecoste de generación que se produce en concepto de compensación de los sistemas insulares y extrapeninsulares considerado como coste de modificación normativa específica
 - (3) Se incluye coste Plan Estrategia de Ahorro y Eficiencia Energética 2004 - 2012
 - (4) Revisión de las previsiones de dos años anteriores, en aplicación del artículo 7 y del 8.3 del RD 1432/2004
 - (5) Diferencia entre los costes totales del servicio (sin incluir revisión de previsiones de años anteriores y modificación normativa) y costes totales del servicio aplicando el límite establecido en el art 8.2 del RD 1432/2002

5.- Costes previstos del sistema y tarifa media

Variación anual del precio medio de la electricidad, de la tarifa eléctrica y del IPC (%)

	Precio Medio (1)	Tarifa media (2)	IPC (3)
1988	6,04	5,50	5,84
1989	3,57	4,10	6,89
1990	5,01	5,50	6,55
1991	6,88	6,80	5,53
1992	1,32	3,20	5,35
1993	2,60	2,90	4,93
1994	0,99	2,10	4,34
1995	0,42	1,50	4,32
1996	0,28	0,00	3,21
1997	-3,94	-3,00	2,01
1998	-4,39	-3,63	1,41
1999	0,47	-5,57	2,92
2000	1,46	-4,85	3,96
2001	-1,01	-1,52	2,71
2002 (3)	0,29	0,32	4,00
2003	1,37	1,65	2,60
2004 (4)	1,24	1,72	3,23
2005 (4)	0,38	1,71	3,74
2006 (4)		5,92	2,00

Evolución del precio medio de electricidad, de la tarifa eléctrica y del IPC. Índice 1987 = 100



Fuentes: INE, MEH, MITC, CNE (liquidación 7 de 2006)

Notas:

- (1) Variación porcentual del valor medio de facturación de clientes a tarifa . Serie homogénea del Impuesto de la Electricidad.
A partir de 1999 se calcula sobre el precio medio de clientes a tarifa integral, excluyendo la parte correspondiente a mercado.
- (2) Variación porcentual prevista en los RD de tarifas.
- (3) Debido al cambio de base del IPC efectuado en el año 2002, el IPC correspondiente a dicho año es el publicado por el INE
- (4) Las variaciones de tarifa media desde el año 2004 son de ámbito nacional



6.- Mercado de producción

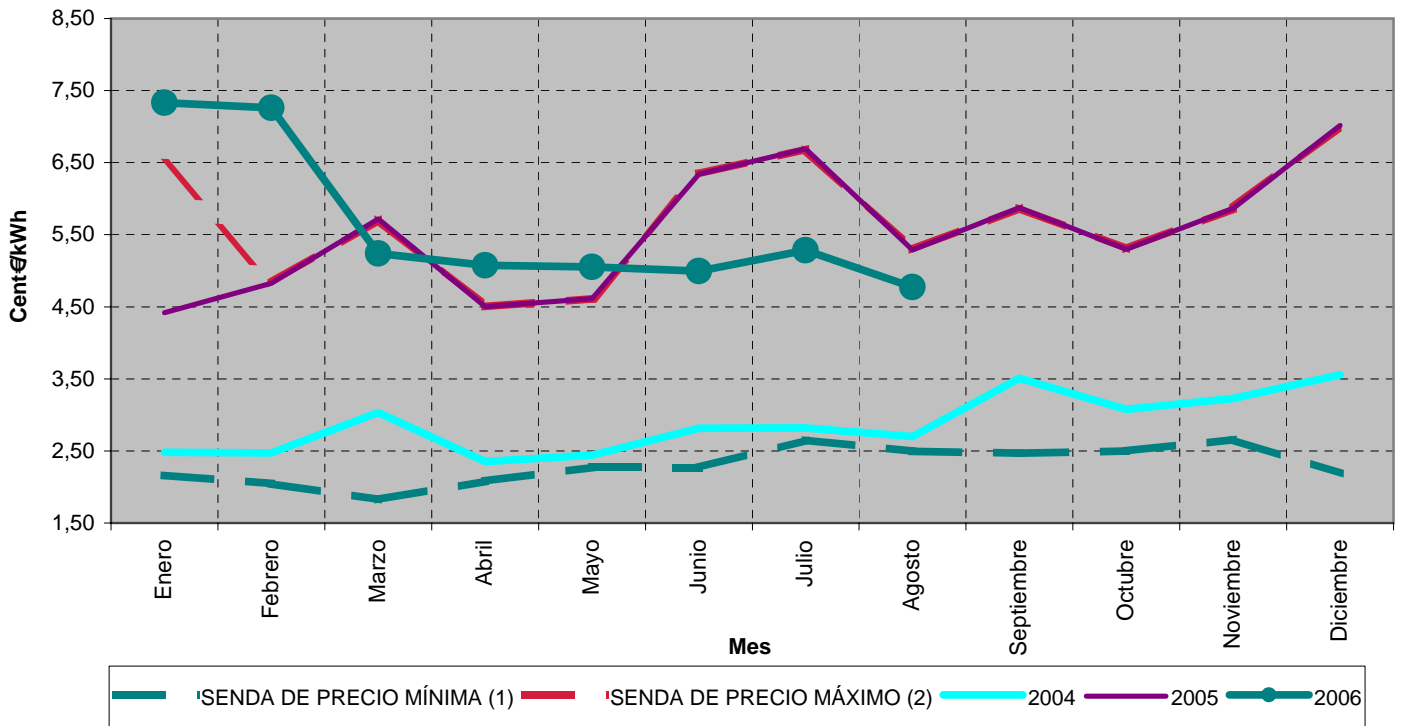
Evolución del precio medio ponderado del mercado diario

En los últimos tres meses

Mes	Cent €/kWh	% de variación	
		sobre el mes anterior	sobre el mismo mes del año anterior
jun-06	4,994	-1,1%	-21,2%
jul-06	5,282	5,8%	-21,0%
ago-06	4,771	-9,7%	-9,8%

En los últimos tres años

Mes	Cent €/kWh	% variación sobre el año anterior
2.004	2,874	-5,0%
2.005	5,573	93,9%
2.006	6,074	9,0%



Evolución de la energía casada en el mercado diario

En los últimos tres meses

Año	GWh	% de variación	
		sobre el mes anterior	sobre el mismo mes del año anterior
jun-06	7.243	-0,4%	-62,0%
jul-06	7.502	3,6%	-63,4%
ago-06	7.655	2,0%	-59,0%

En los últimos tres años

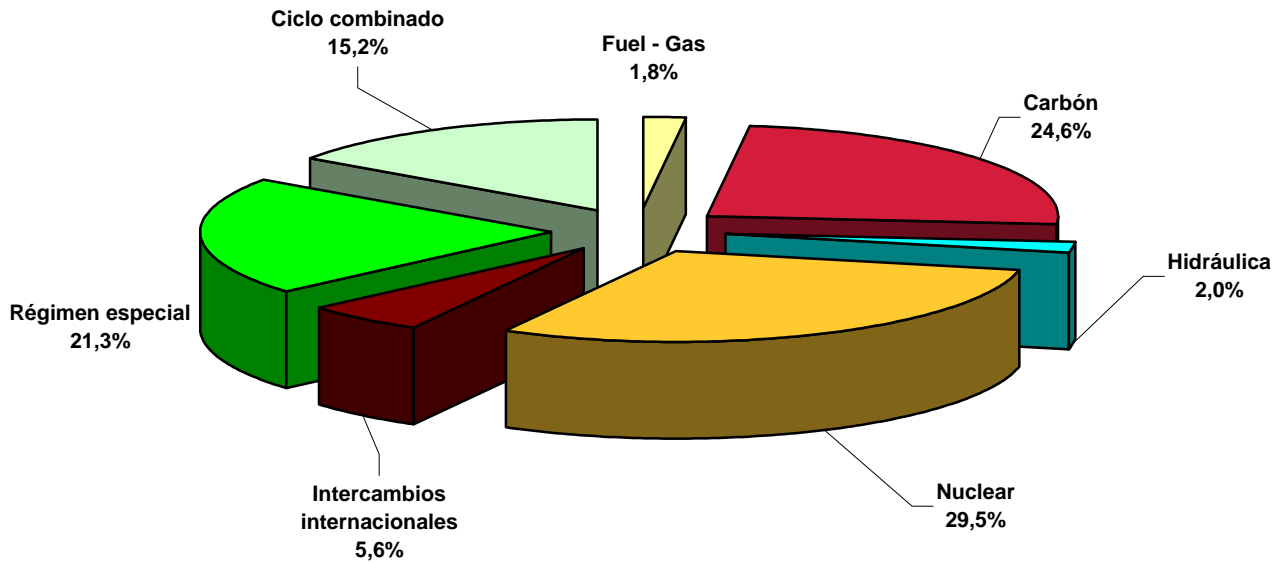
Año	GWh	% variación sobre el año anterior
2.004	201.773	1,9%
2.005	223.290	10,7%
2.006	82.744	-7,3%

Fuente: OMEL

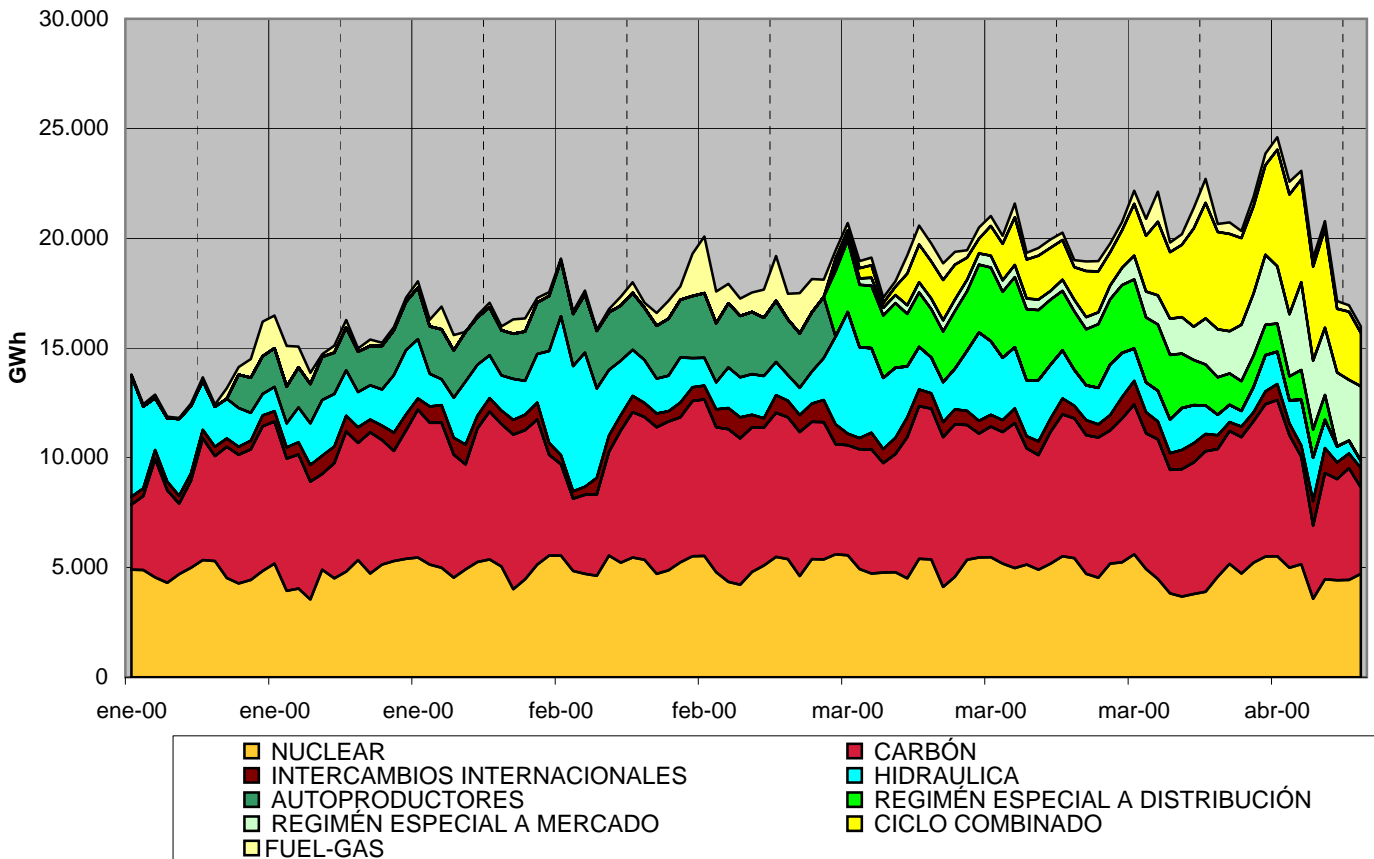
Notas: (1) Para cada uno de los meses refleja el mínimo precio mensual del mercado diario registrado en el periodo 1998 - 2005
(1) Para cada uno de los meses refleja el máximo precio mensual del mercado diario registrado en el periodo 1998 - 2005

6.- Mercado de producción

Energía por tecnologías del PBF (Programa Base de Funcionamiento)
en el mes de agosto de 2006



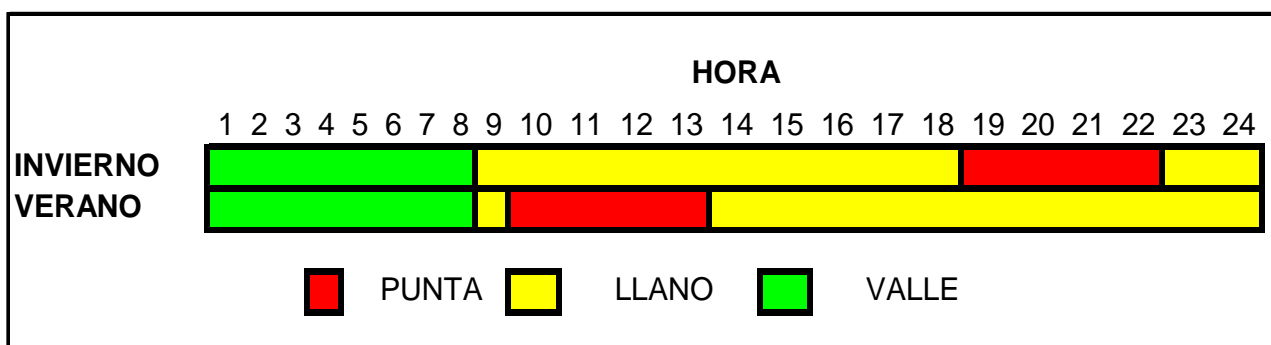
Energías por tecnologías del PBF. 1998 - 2006



Fuente: OMEL

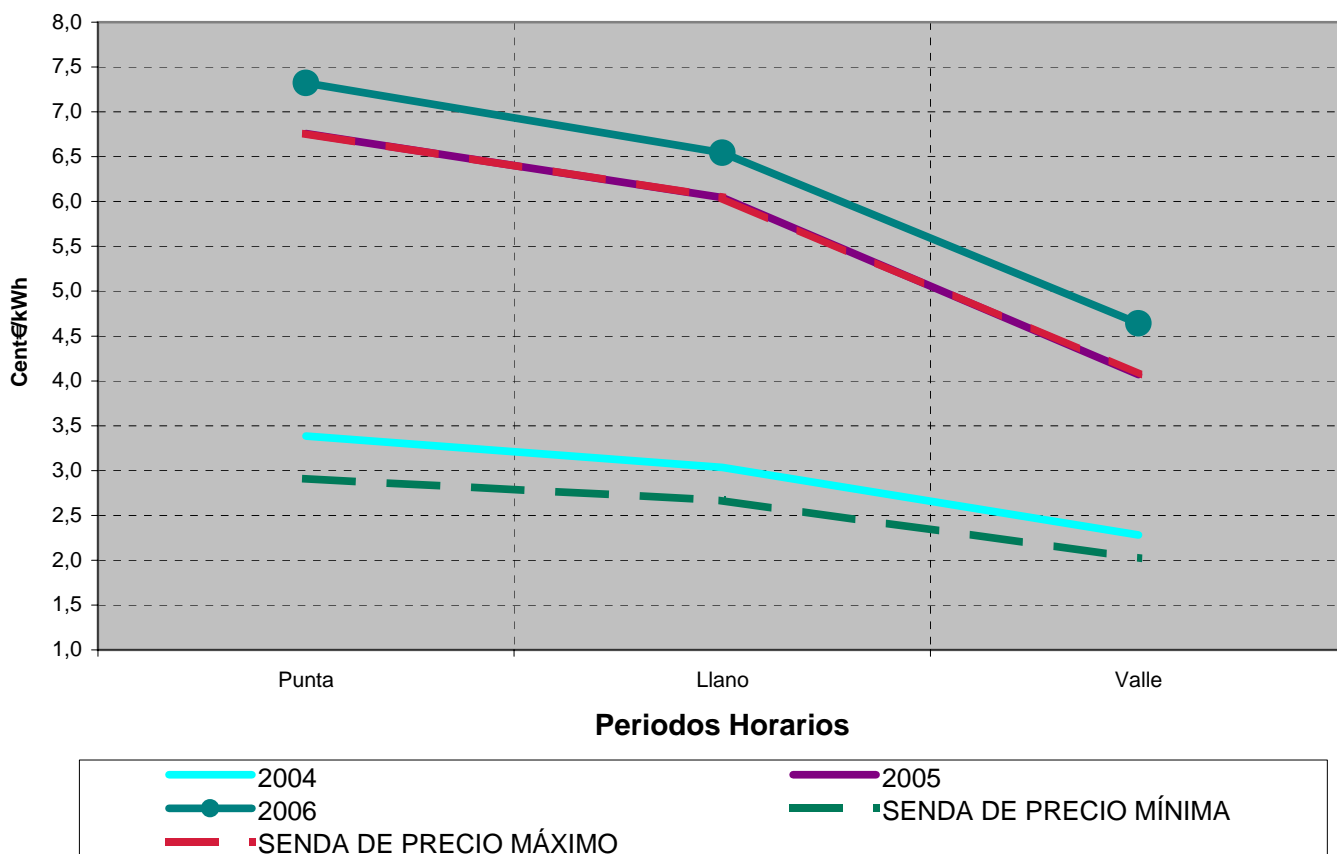
6.- Mercado de producción

Calendario de la discriminación horaria en tres periodos del RD 1164/2001. Zona Peninsular



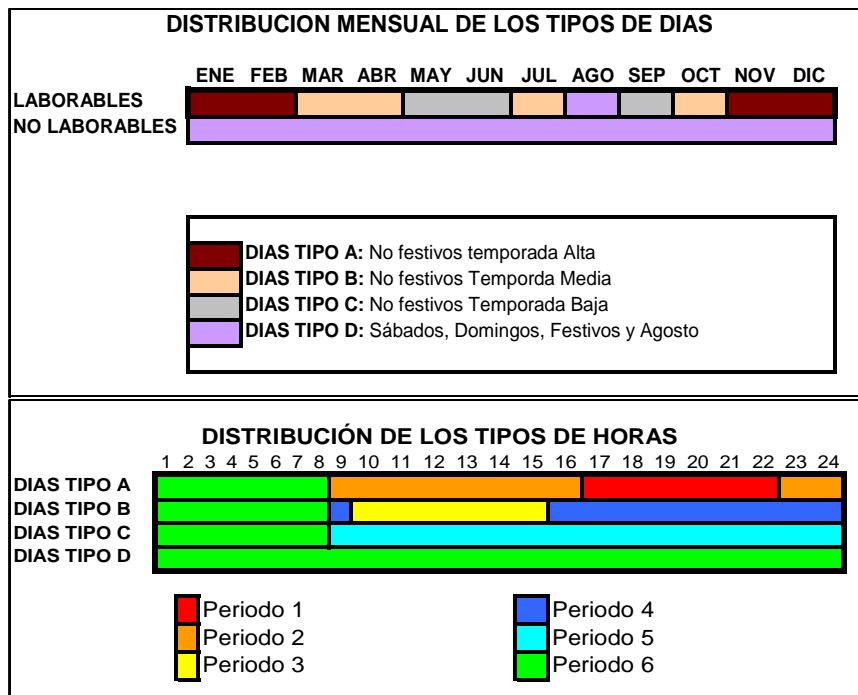
Nota: Los cambios de horario invierno a verano o viceversa coinciden con el cambio oficial de hora

Precio medio ponderado del mercado diario por periodo tarifario de la discriminación horaria en tres periodos del RD 1164/2001 (Cent €/kWh)

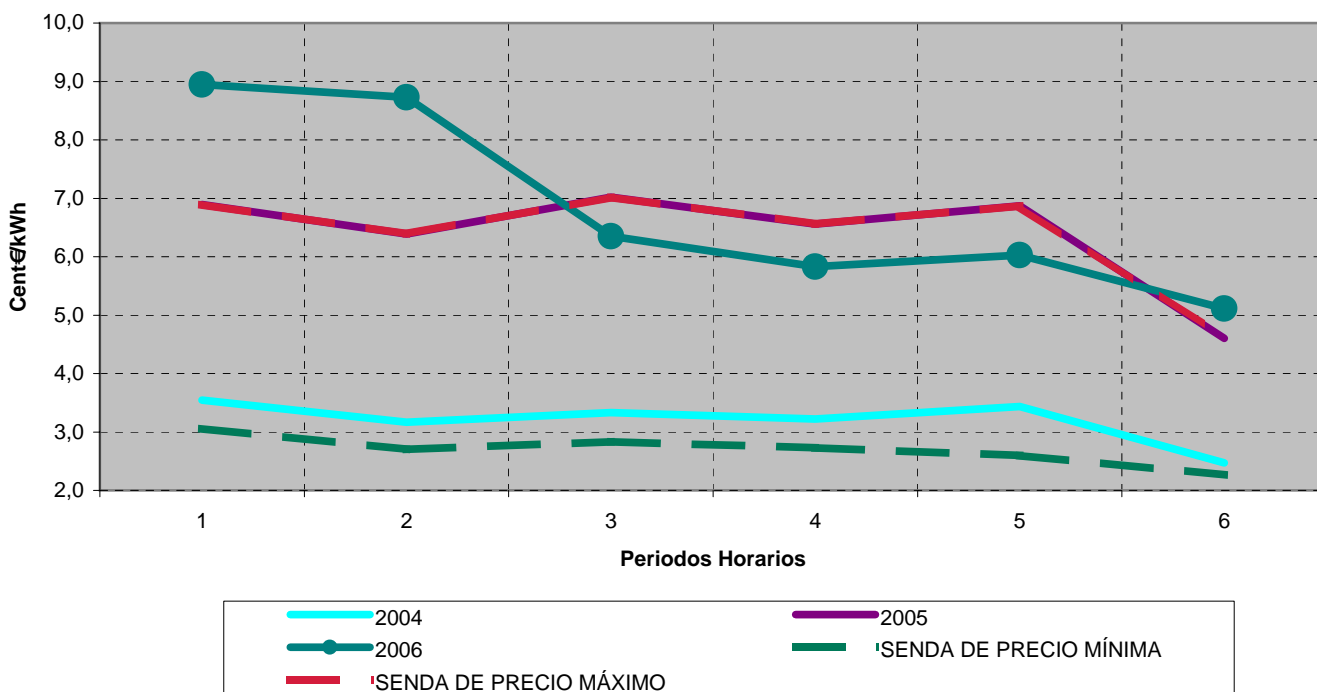


6.- Mercado de producción

Calendario de la discriminación horaria en seis periodos del RD 1164/2001. Zona Peninsular



Precio medio ponderado del mercado diario por periodo tarifario de la discriminación horaria en seis periodos del RD 1164/2001 (Cent €/kWh)





Comisión
Nacional
de Energía

BOLETÍN MENSUAL DE INDICADORES ELÉCTRICOS Y ECONÓMICOS

Septiembre - 2006

INDICADORES ECONÓMICOS

7.- Indicadores económicos

Contabilidad Nacional trimestral de España. Base 2000
Producto Interior Bruto trimestral y sus componentes.
Volumen encadenado referencia 2000 ⁽¹⁾. Tasas de variación interanual (%)

COMPONENTES DE LA DEMANDA	2004	2005	2005			2006
			Tr. II	Tr. III	Tr. IV	Tr. I
<i>Gasto en consumo final</i>	4,8	4,4	4,4	4,3	4,2	4,1
- Gasto en consumo final de los hogares	4,4	4,4	4,6	4,3	4,0	4,0
- Gasto en consumo final de las ISFLSH ⁽²⁾	5,0	4,3	4,4	4,7	3,1	3,1
- Gasto en consumo final de las AAPP	6,0	4,5	4,0	4,2	4,6	4,7
<i>Formación bruta de capital fijo</i>	4,9	7,2	7,6	7,3	6,8	6,2
- Bienes de equipo	3,7	9,5	10,4	8,9	9,1	8,3
- Construcción	5,5	6,0	6,2	6,3	5,6	5,8
- Otros Productos	4,4	7,6	8,1	8,5	7,5	4,9
<i>Variación de existencias ⁽³⁾</i>	0,0	0,0	-0,1	0,0	-0,1	0,0
Demanda interna ⁽³⁾	4,9	5,3	5,4	5,3	5,0	5,0
<i>Exportación de bienes y servicios</i>	3,3	1,0	1,3	2,1	1,9	9,1
<i>Importación de bienes y servicios</i>	9,3	7,1	7,9	7,8	6,6	12,4
PRODUCTO INTERIOR BRUTO a precios de mercado	3,1	3,4	3,4	3,5	3,5	3,5

COMPONENTES DE LA OFERTA	2004	2005	2005			2006
			Tr. II	Tr. III	Tr. IV	Tr. I
<i>Ramas agraria y pesquera</i>	-1,1	-0,7	-1,3	0,3	0,1	0,2
<i>Ramas energéticas</i>	2,0	4,4	4,0	4,5	5,0	3,9
<i>Ramas industriales</i>	0,3	0,6	0,0	0,9	1,1	2,0
<i>Construcción</i>	5,1	5,5	5,4	5,8	5,4	5,5
<i>Ramas de los servicios</i>	3,6	3,9	3,8	3,9	4,0	3,7
- Servicios de mercado	3,6	4,0	3,9	4,0	4,1	3,7
- Servicios de no mercado	3,6	3,5	3,0	3,5	3,8	3,8
<i>Impuestos netos sobre los productos</i>	4,1	3,8	5,5	3,2	2,6	3,5
- IVA que grava los productos	2,5	4,4	6,8	3,5	2,5	3,5
- Impuestos netos sobre productos importados	12,0	3,6	3,4	0,6	1,0	1,0
- Otros impuestos netos sobre los productos	6,5	2,9	3,6	2,8	2,9	3,5
PRODUCTO INTERIOR BRUTO a precios de mercado	3,1	3,4	3,4	3,5	3,5	3,5

Fuente: INE

(1) Como consecuencia de la modificación de la nueva base 2000 de la Contabilidad Nacional de España, se han sustituido las estimaciones a precios constantes de base fija por estimaciones a precios del año precedente y encadenadas, de acuerdo con la Decisión de la Comisión número 98/715/CE

(2) ISFLSH: Instituciones sin fines de lucro al servicio de los hogares

(3) Aportación al crecimiento del PIB a precios de mercado

7.- Indicadores económicos

Escenario macroeconómico 2005 -2006.

Variación en % sobre el mismo periodo del año anterior, salvo indicación en contrario. 28 Julio 2006

CONCEPTOS	2005	2006	2007
PIB por componentes de la demanda (% variación real)			
Gasto en consumo final nacional	4,4	3,8	3,3
- Gasto en consumo final nacional privado (a)	4,4	3,6	3,1
- Gasto en consumo final de las AA.PP.	4,5	4,3	3,9
- Formación bruta de capital fijo	7,2	5,8	4,9
- Bienes de equipo y otros productos	8,8	7,0	6,5
- Construcción	6,0	4,9	3,8
Demanda interna	5,1	4,3	3,7
Exportación de bienes y servicios	1,0	5,8	5,4
Importación de bienes y servicios	7,1	8,4	6,8
Saldo exterior (contribución al crecimiento del PIB)	-1,9	-1,1	-0,8
PIB	3,4	3,4	3,2
PIB a precios corrientes: miles de millones de euros	904,3	971,1	1.036,4
PIB a precios corrientes: % variación	8,0	7,4	6,7
Costes laborales, empleo, paro (variación en porcentaje)			
Empleo total (b)	3,1	2,9	2,5
Productividad por ocupado (b)	0,3	0,5	0,7

Fuente: Ministerio de Economía y Hacienda

(a) Incluye a los hogares y a las instituciones sin fines de lucro al servicio de los hogares

(b) Empleo equivalente a tiempo completo, según Contabilidad Nacional

7.- Indicadores económicos

**Índice de Precios de Consumo (IPC), Índice de Precios Industriales (IPRI)
e Índice de Producción Industrial (IPI), Euribor a tres meses y Obligaciones a 10 años**

Año	Mes	Tasa de Variación Interanual (%)					TIPOS DE INTERÉS (%)		
		IPC		IPRI		IPI		EURIBOR A TRES MESES	OBLIGACIONES A 10 AÑOS (2)
		General	Energía	General	Energía	General	Ciclo - Tendencia (1)		
2004	julio	3,36	6,56	4,06	7,19	0,00	1,86	2,12	4,28
	agosto	3,34	7,00	4,44	8,99	5,32	1,66	2,11	4,15
	septiembre	3,22	7,53	4,62	11,02	3,76	1,46	2,12	4,08
	octubre	3,58	11,56	5,39	14,21	-7,01	1,15	2,15	3,97
	noviembre	3,51	9,94	5,20	12,59	4,28	0,97	2,17	3,85
	diciembre	3,23	7,56	5,01	10,67	1,17	0,83	2,17	3,64
2005	enero	3,08	6,04	4,78	8,80	0,83	0,62	2,15	3,59
	febrero	3,30	7,64	4,95	11,01	-0,99	0,45	2,14	3,58
	marzo	3,40	8,15	5,10	13,07	-6,75	0,42	2,14	3,73
	abril	3,47	9,61	4,97	14,50	7,41	0,36	2,14	3,53
	mayo	3,06	6,77	4,19	11,05	0,09	0,19	2,13	3,36
	junio	3,14	8,22	4,38	13,53	-0,18	0,16	2,11	3,19
	julio	3,29	11,43	4,64	15,66	-3,45	0,47	2,12	3,22
	agosto	3,29	11,55	4,89	16,40	3,68	0,85	2,13	3,23
	septiembre	3,73	14,97	5,43	17,88	0,19	0,99	2,14	3,09
	octubre	3,51	11,22	5,03	15,17	-0,10	1,19	2,20	3,27
	noviembre	3,41	9,27	4,94	14,67	0,91	1,76	2,36	3,48
	diciembre	3,74	9,95	5,23	15,64	1,36	2,44	2,47	3,37
2006	enero	4,19	14,78	6,30	20,60	5,37	2,79	2,51	3,33
	febrero	3,97	13,32	6,35	20,11	2,70	2,78	2,60	3,48
	marzo	3,89	11,77	5,76	16,40	10,95	2,76	2,72	3,65
	abril	3,86	12,24	5,72	15,37	-9,79	3,16	2,79	3,92
	mayo	4,03	14,36	6,62	17,78	8,14	3,86	2,89	3,99
	junio	3,95	12,04	6,33	14,59	5,27	4,27	2,99	3,99
	julio	3,96	10,08	6,39	13,88	4,99	4,31	3,10	4,02
	agosto	3,72	8,24					3,22	3,90

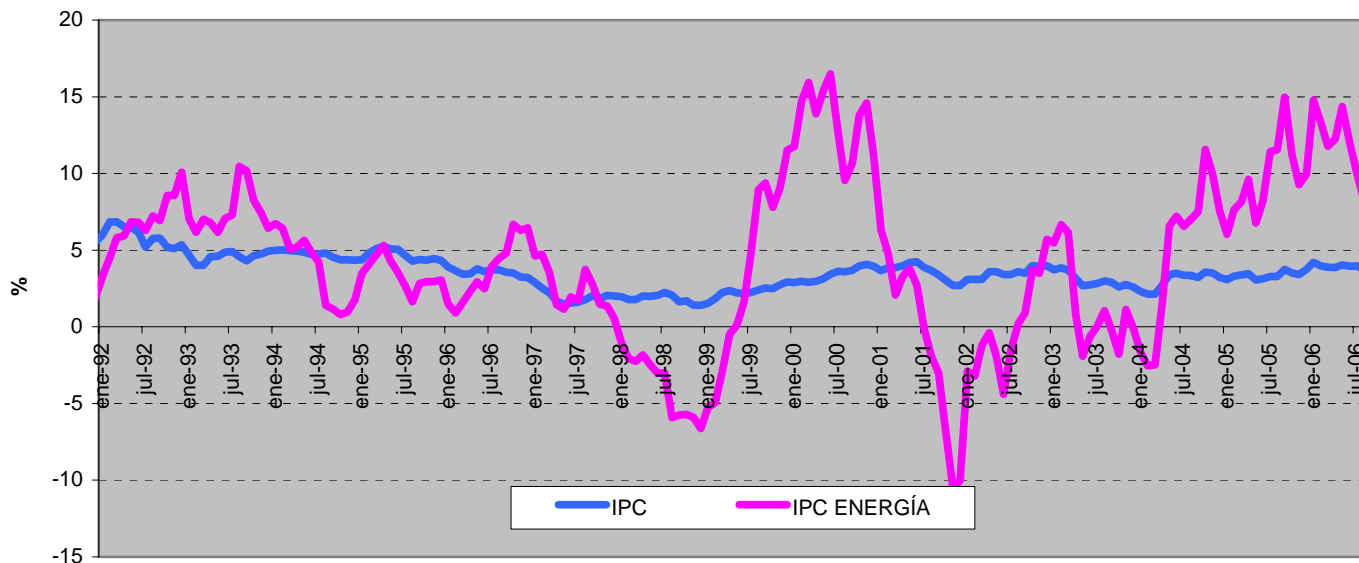
Fuente: INE, MEH y Banco de España

Nota: (1) Serie Ciclo - Tendencia obtenida por el Ministerio de Economía. Incluye corrección de valores atípicos

(2) Mercado secundario. Operaciones simples al contado entre titulares de cuenta

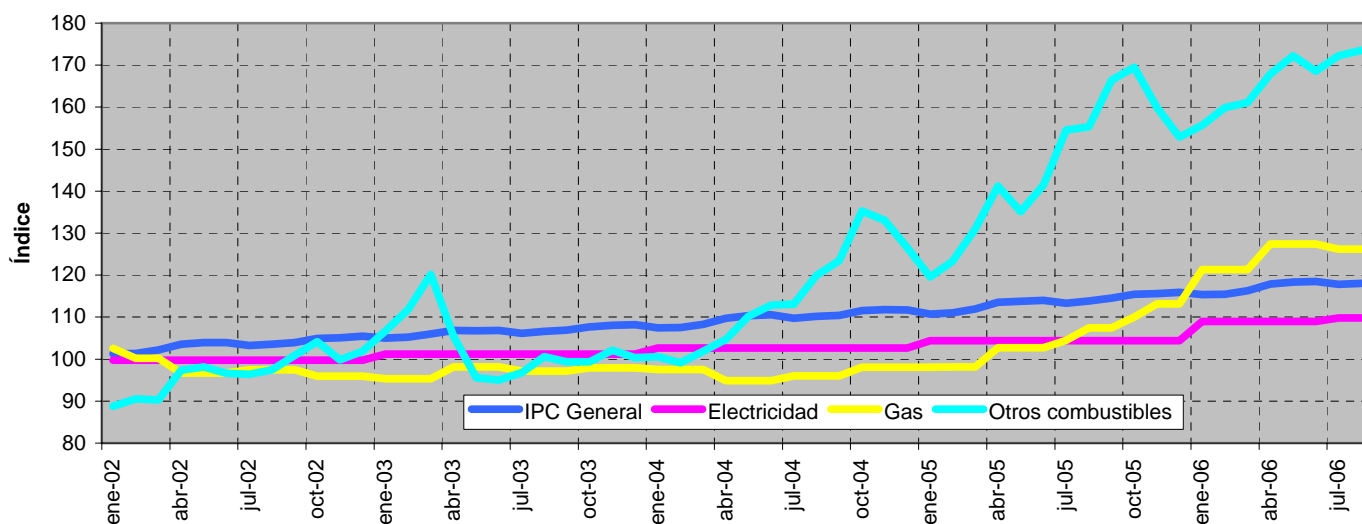
7.- Indicadores económicos

Índice de Precios de Consumo (IPC), y de su componente energético Tasa de variación interanual (%)



Fuente: INE

Índice de Precios de Consumo (IPC) y componentes del IPC ENERGÍA BASE 2001



Fuente: INE

Descripción de los componentes energéticos del IPC

Electricidad: Gastos en energía eléctrica; gastos del contrato de la luz, alquiler y lectura de contador

Gas: Gastos de gas ciudad y gas natural : gastos del contador del gas; alquiler y lectura del contador

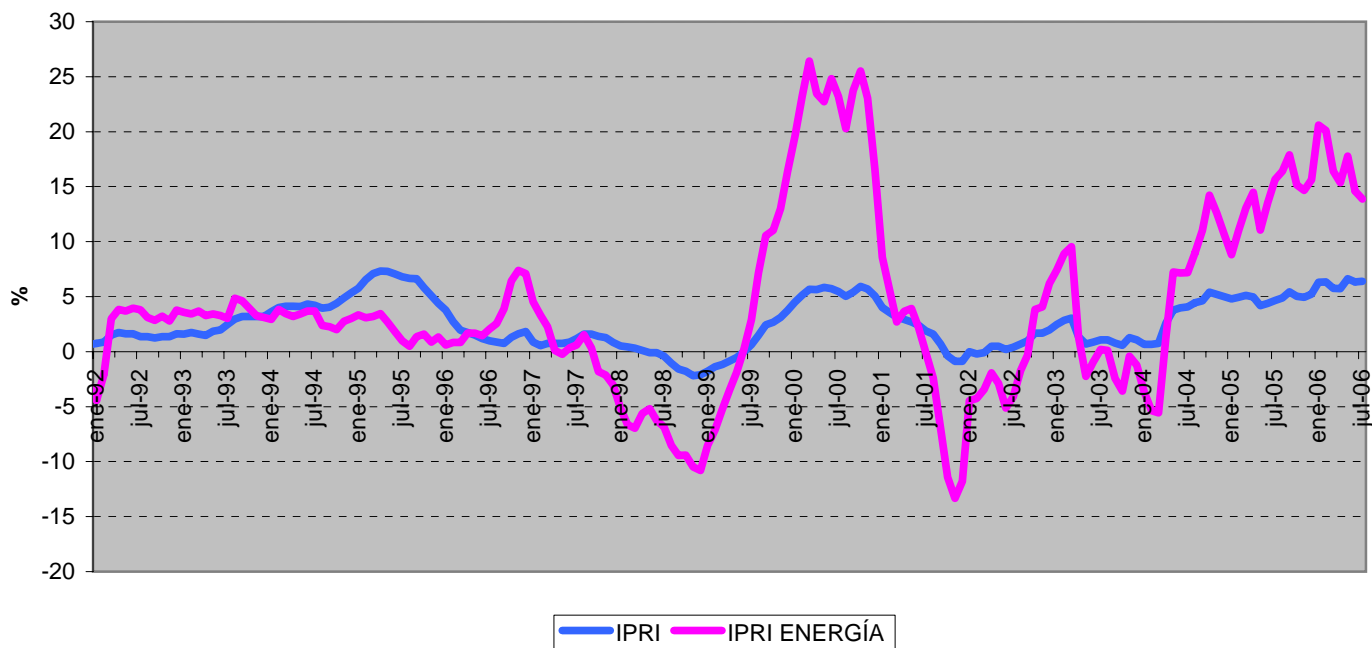
Gastos de butano y propano, etc, así como el alquiler y lectura de contadores, botellas y contenedores para estos gases

Otros Combustibles: Gasóleo, fuel -oil, petróleo lampante y otros combustibles líquidos

Gastos de carbón. Coque, aglomerados de carbón, madera, carbón vegetal...

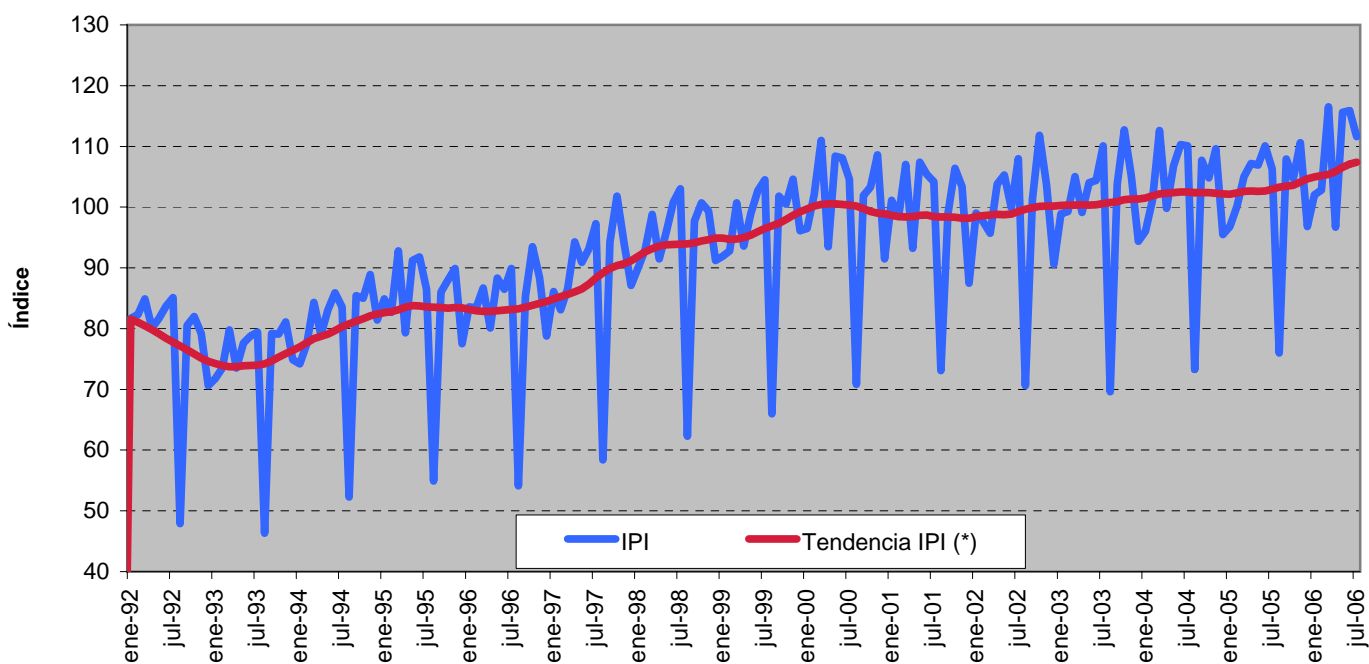
7.- Indicadores económicos

Índice de Precios Industriales (IPRI) y su componente energético Tasa de variación interanual (%)



Fuente : INE

Evolución del Índice de Producción Industrial y de su tendencia (*) Base 1990

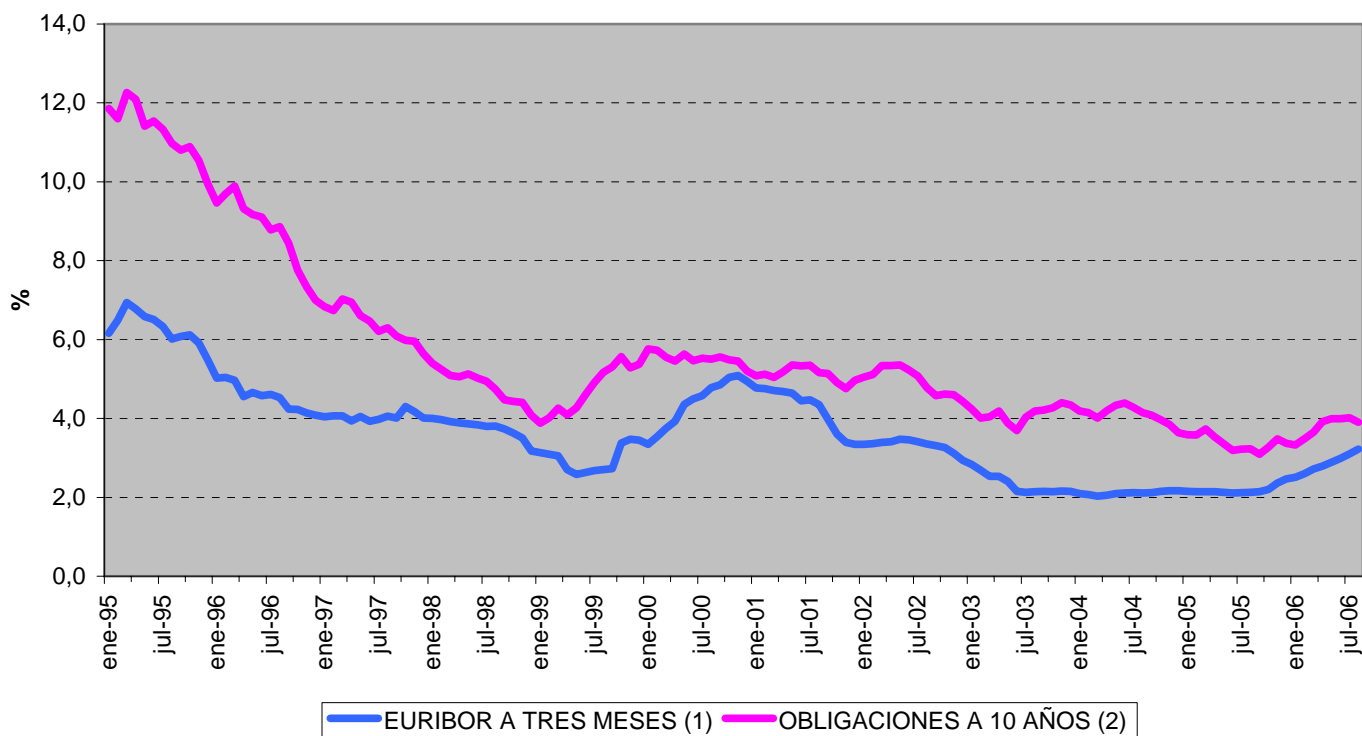


Fuentes: INE y MEH

(*) Serie de ciclo-tendencia obtenida por la SGPC (M. Economía). Incluye corrección de atípicos

7.- Indicadores económicos

Evolución de los tipos de interés a corto y a largo plazo



Fuente : Banco de España

(1) Para fechas anteriores a enero de 1999, los tipos de interés de la zona del euro se han calculado ponderando los tipos de interés nacionales por el PIB.

(2) Mercado Secundario. Operaciones Simples al contado entre titulares de cuenta