



Comisión  
Nacional  
de Energía

# INFORME SOBRE LOS RESULTADOS DE LA LIQUIDACIÓN PROVISIONAL 14/2006 DE LAS ACTIVIDADES REGULADAS DEL SECTOR DEL GAS

PERIODO DE LIQUIDACIÓN: DEL 1 DE ENERO AL 31 DE  
DICIEMBRE DE 2006

(INCLUYE LA FACTURACIÓN REALIZADA EN ENERO Y FEBRERO DE 2007 PARA LOS  
SUMINISTROS EFECTUADOS EN EL AÑO 2006)

19 de Abril de 2007

## ÍNDICE

1	INTRODUCCIÓN .....	3
2	ASPECTOS RELEVANTES DE LA LIQUIDACIÓN PROVISIONAL NÚMERO 14.....	3
2.1	Aspectos normativos .....	3
2.2	Ingresos netos liquidables vs. Retribución acreditada en el periodo de liquidación ....	4
2.3	Distribución de la facturación declarada por grupos de tarifas y peajes.....	6
2.4	Consumidores declarados conectados a redes de distribución.....	12
2.5	Aplicación de las Disposiciones transitorias tercera y cuarta de la Orden ITC/4099/2005: reducción de la retribución fija acreditada por consumidores sin equipos de telemedida y por consumos del grupo 2 bis .....	12
2.6	Actualización de la retribución fija acreditada para el año 2006.....	14
2.7	Retribución específica reconocida para el año 2006.....	15
2.8	Fusión de las sociedades Bilbogas, S.A., Gas Hernani, S.A. y Gas Pasaia, S.A. con la sociedad Naturgas Energía Distribución, S.A.U. ....	15
3	RESULTADOS DE LA LIQUIDACION	
3.1.	Ingresos liquidables netos del sector	
3.2.	Determinación del coste acreditado del periodo	
3.3.	Cantidad a detraer por la actividad de suministro a tarifa del sector	
3.4.	Coste unitario de la materia prima	

## 1 INTRODUCCIÓN

El presente informe tiene por objeto analizar los resultados de la decimocuarta Liquidación Provisional del año 2006.

En la liquidación provisional 14/2006, las empresas sujetas al proceso de liquidaciones son las siguientes:

EMPRESAS	
ENAGAS, S.A. (T)	Gas Natural de Álava, S.A.
Transportistas Regional del Gas, S.L.	Gas Hernani, S.A.-Naturgas Energía Distribución, S.A.U.
Naturgas Energía Transporte, S.A.U.	Gas Pasaia, S.A.-Naturgas Energía Distribución, S.A.U.
Infraestructuras Gasistas de Navarra, S.L.	Gas Tolosa, S.A.
Bahia Bizkaia Gas S.L.	Gas Andalucía, S.A.
Planta de Regasificación de Sagunto, S.A.	Gas Cantabria, S.A.
Endesa Gas Transportista, S.L.	Gas Castilla-La Mancha, S.A.
Gas Natural Transporte SDG, S.L.	Gas Castilla y León, S.A.
Septentrional del Gas, SA.	Cegas, S.A.
Iberdrola Infraestructuras Gasistas, S.L.	Gas La Coruña, S.A.
Gas Directo, S.A.	Gas Galicia SDG, S.A.
Distribuidora Regional del Gas, S.A. (D)	Gas Murcia, S.A.
Meridional del Gas, S.A.U.	Gas Navarra, S.A.
Gas Alicante, S.A.U.	Gas Rioja, S.A.
DC Gas Extremadura, S.A.	Gas Mérida, S.A.
Gas Aragón, S.A.	Naturgas Energía Distribución, S.A.U.
Gesa Gas, S.A.U.	Gas Natural Distribución SDG, S.A.
Bilbogas, S.A.-Naturgas Energía Distribución, S.A.U.	

## 2 ASPECTOS RELEVANTES DE LA LIQUIDACIÓN PROVISIONAL NÚMERO 14

Los aspectos más significativos de la decimocuarta liquidación provisional del año 2006 han sido los siguientes:

### 2.1 Aspectos normativos

La Disposición Adicional Undécima, apartado tercero, punto 3, de la Ley 34/1998, de 7 de octubre, *del Sector de Hidrocarburos*, encomendaba a la Comisión Nacional de Energía elevar las propuestas de liquidación correspondientes a los ingresos obtenidos por tarifas

y peajes relativos al uso de las instalaciones de la Red Básica, transporte secundario y distribución, a la Dirección General de Política Energética y Minas para su aprobación.

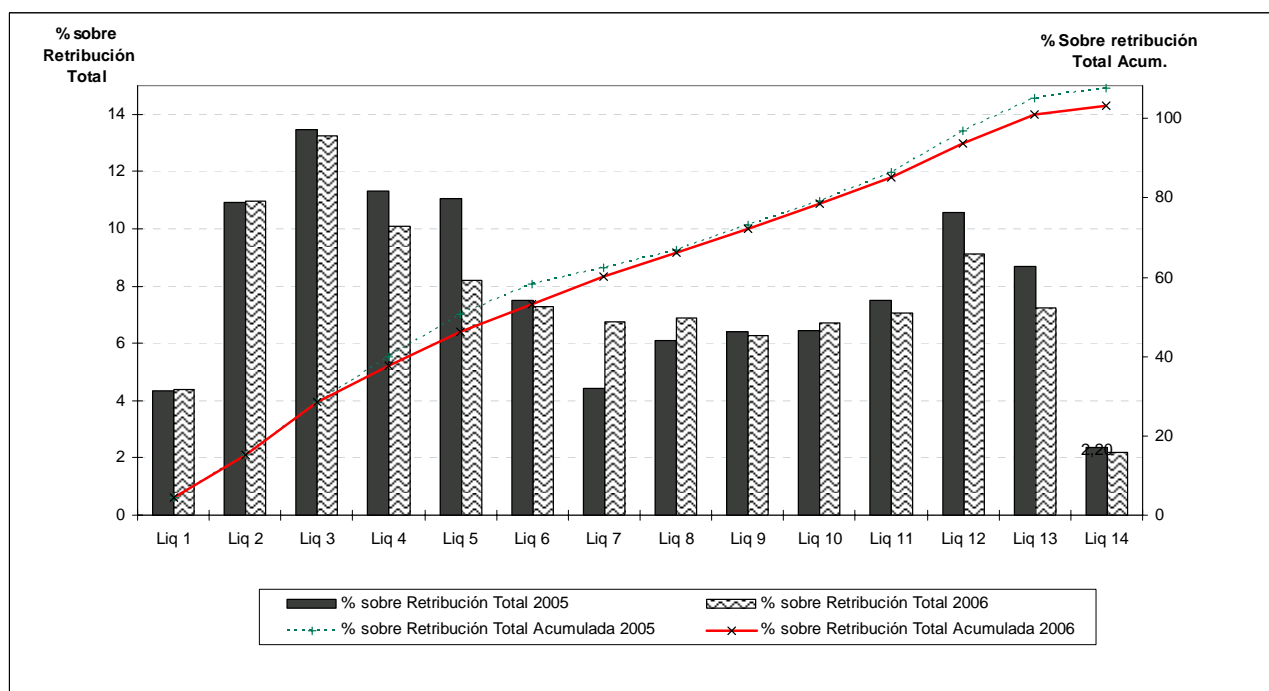
Tras la publicación de la Ley 24/2005, de 18 de noviembre, de *reformas para el impulso a la productividad*, las liquidaciones de las actividades reguladas del sector de gas natural son competencia de la CNE, habiendo sido la Liquidación Provisional 9/2005 la primera aprobada por esta Comisión.

## 2.2 Ingresos netos liquidables vs. Retribución acreditada en el periodo de liquidación

De la información declarada por los transportistas y los distribuidores para la liquidación provisional 14 de 2006, se observa que, con la facturación realizada hasta octubre de este año, se cubre un 95,91% de la retribución total acreditada del sector.

Como se aprecia en el cuadro siguiente, los ingresos netos liquidables declarados por las empresas en la liquidación provisional 14/2006, junto con el resultado de las comprobaciones realizadas por la CNE, ascendieron a 2.037,81 millones de euros, frente a 1.994,32 millones de euros en la liquidación provisional 13/2006, lo que representa un incremento del 2,18% respecto a la liquidación anterior.

Ingresos netos liquidables vs. retribución acreditada (Euros)		Liquidación Provisional 14/2006	Liquidación Provisional 13/2006	Diferencia
Ingresos netos liquidables declarados por las empresas		2.026.337.478,81	1.982.850.474,15	43.487.004,66
- Retribución específica acreditada y otras retribuciones acreditadas a abonar en pago único		142.641.098,13	139.687.421,56	2.953.676,57
+ Resultado de las comprobaciones de la CNE en el ILP, ILT, PC y GTS		11.470.627,90	11.470.618,90	9,00
<b>INL<sub>it</sub></b>	<b>+ Ingresos Netos Liquidables (a)</b>	<b>1.895.167.008,58</b>	<b>1.854.633.671,49</b>	<b>40.533.337,09</b>
RF <sub>it</sub>	Retribución acreditada fija total anual	1.905.666.305,45	1.905.666.305,45	0,00
RV <sub>it</sub>	Retribución acreditada variable	74.498.439,74	74.498.439,74	0,00
DRFD3	Reducción RF <sub>it</sub> según Disposición Transitoria Tercera Orden ITC/4099/2005	1.341.162,69	1.401.697,20	-60.534,51
DRFD4	Reducción RF <sub>it</sub> según Disposición Transitoria Cuarta Orden ITC/4099/2005	2.809.718,57	2.801.967,12	7.751,45
<b>RT=RF<sub>it</sub>+RV<sub>it</sub>-DRFD3-DRFD4 = Total retribución acreditada (c)</b>		<b>1.976.013.863,93</b>	<b>1.975.961.080,87</b>	<b>52.783,06</b>
<b>RT - INL<sub>t</sub> Importe a recaudar sobre acreditado (c-a)</b>		<b>80.846.855,35</b>	<b>121.327.409,38</b>	<b>-40.480.554,03</b>



En esta liquidación se ha aplicado lo dispuesto en las Disposiciones transitorias tercera y cuarta de la Orden ITC/4099/2005, de 27 de diciembre, *por la que se establece la retribución de las actividades reguladas del sector gasista.*

En virtud de lo establecido en la Disposición transitoria tercera, que es de aplicación desde el 1 de marzo de 2006, se ha procedido a reducir la retribución fija acreditada a las empresas transportistas y/o distribuidoras que están suministrando gas a consumidores que carecen de equipos de telemedida en funcionamiento, de forma proporcional al consumo total de los mismos en el periodo de liquidación, y de forma inversamente proporcional a la demanda del transportista / distribuidor en el año 2005.

Asimismo, en virtud de lo establecido en la Disposición transitoria cuarta, en el cálculo de la presente liquidación provisional se ha procedido a reducir la retribución fija acreditada a las empresas distribuidoras con consumidores industriales suministrados a menos de 4 bar a los que se aplica la tarifa o peaje del grupo 2, de forma proporcional al consumo de los mismos en el periodo de liquidación y de forma inversamente proporcional a la demanda del distribuidor en el año 2005.

El apartado 2.5 del informe contiene el resultado de la aplicación de ambas disposiciones.

### ***2.3 Distribución de la facturación declarada por grupos de tarifas y peajes***

En el periodo de liquidación provisional 14/2006 se ha facturado un total de 398.819,2 GWh, incluyendo GNL, de los que 342.954,0 GWh corresponden a peajes y 55.865,2 GWh a tarifas, representando el 85,99% y el 14,01%, respectivamente, del total facturado en términos de GWh.

En relación con la distribución de las ventas de gas por grupos de tarifas y peajes, cabe recordar que, según lo dispuesto en las Órdenes ITC/4100/2005 e ITC/4101/2005, por las que se establecen los peajes y cánones y las tarifas aplicables en el año 2006, con fecha 1 de enero de 2006 fueron suprimidas las tarifas de los Grupos 1, 2.5, 2.6 y 4, siendo aplicables a los consumidores que estaban acogidos a dichas tarifas las nuevas tarifas transitorias de los Grupos A (antiguas tarifas 1), B (antiguas 2.5 y 2.6), y C y D (a las antiguas 4 de generación eléctrica y al resto, respectivamente).

Asimismo, es importante resaltar que, según estableció la Orden ITC/4101/2005, de 27 de diciembre, la tarifa transitoria C dejó de ser aplicable el 31 de marzo de 2006, mientras que las tarifas A y D dejaron de serlo el 30 de junio de 2006.

Desde el citado día 1 de enero de 2006 son también de aplicación los nuevos peajes de transporte y distribución interrumpibles (Grupo 4) y los peajes de tránsito internacional.

Desde el citado día 1 de enero de 2006 son también de aplicación los nuevos peajes de tránsito internacional y los peajes de transporte y distribución interrumpibles (Grupo 4).

Mientras que los primeros se han venido aplicando y registrando en las liquidaciones provisionales desde la liquidación 5, en relación con los peajes interrumpibles cabe señalar que, a raíz de la publicación de la Resolución de 25 de julio de 2006, de la Dirección General de Política Energética y Minas, *por la que se regulan las condiciones de asignación y el procedimiento de aplicación de la interrumpibilidad en el sistema gasista*, a partir del pasado día 1 de octubre de 2006 entraron en vigor los primeros contratos suscritos bajo estos peajes, para el periodo comprendido entre el citado día 1 de octubre de 2006 y el 30 de septiembre de 2007, siendo la liquidación 11/2006 la primera para la que ha sido declarada facturación asociada a los mismos.

Por último, a partir del 1 de enero de 2006 son también aplicables peajes de contratos de duración inferior a un año.

Suministros de Gas por Grupos de Peajes y Tarifas									
Codigo Peaje/Tarifa (en GWh)	Liquidación Provisional 13/2006			Liquidación Provisional 14/2006			Variación (Liq Prov 14/Liq Prov 13)		
	Peajes	Tarifas	Gas Total Mercados	Peajes	Tarifas	Gas Total Mercados	Peajes	Tarifas	Gas Total Mercados
<b>Grupo 1 (Peajes) / A (Tarifas)</b>	<b>154.568,8</b>	<b>1.159,6</b>	<b>155.728,5</b>	<b>154.571,1</b>	<b>1.159,6</b>	<b>155.730,7</b>	<b>2,3</b>	<b>0,0</b>	<b>2,3</b>
101 / A.1	2.339,5	187,9	2.527,4	2.339,5	187,9	2.527,4	0,0	0,0	0,0
102 / A.2	22.697,8	951,1	23.648,9	22.697,0	951,1	23.648,1	-0,8	0,0	-0,8
103 / A.3	129.531,5	20,7	129.552,2	129.534,6	20,7	129.555,3	3,1	0,0	3,1
<b>Grupo 2 (Peajes) / B (Tarifas)</b>	<b>145.880,7</b>	<b>16.536,9</b>	<b>162.417,7</b>	<b>146.041,3</b>	<b>16.565,1</b>	<b>162.606,4</b>	<b>160,6</b>	<b>28,2</b>	<b>188,8</b>
<b>Subtotal Consumidores en Red con 4bar&lt;P&lt;16bar</b>	<b>140.355,6</b>	<b>14.237,8</b>	<b>154.593,3</b>	<b>140.491,5</b>	<b>14.258,3</b>	<b>154.749,7</b>	<b>135,9</b>	<b>20,5</b>	<b>156,4</b>
201	107,9	23,7	131,6	108,2	24,2	132,4	0,2	0,6	0,8
202	2.265,3	297,2	2.562,5	2.268,1	300,3	2.568,4	2,8	3,2	5,9
203	12.207,3	2.230,6	14.437,9	12.213,0	2.245,4	14.458,4	5,7	14,8	20,5
204	22.246,6	9.386,5	31.633,1	22.273,1	9.388,5	31.661,5	26,5	1,9	28,4
205 / B.1	59.208,9	1.689,9	60.898,8	59.309,0	1.689,9	60.998,9	100,1	0,0	100,1
206 / B.2	44.319,5	610,0	44.929,5	44.320,2	610,0	44.930,2	0,7	0,0	0,7
<b>Subtotal Consumidores en Red con P&lt; 4bar</b>	<b>5.525,2</b>	<b>2.299,1</b>	<b>7.824,3</b>	<b>5.549,8</b>	<b>2.306,9</b>	<b>7.856,7</b>	<b>24,7</b>	<b>7,7</b>	<b>32,4</b>
221	46,0	10,2	56,3	46,1	10,4	56,5	0,1	0,2	0,3
222	1.075,4	148,3	1.223,7	1.076,3	149,5	1.225,8	0,8	1,2	2,0
223	3.084,1	664,3	3.748,4	3.103,7	664,8	3.768,5	19,6	0,5	20,1
224	1.002,9	985,6	1.988,5	1.007,1	991,5	1.998,5	4,1	5,9	10,0
225 / B.1.bis	316,8	490,6	807,4	316,8	490,6	807,4	0,0	0,0	0,0
226 / B.2.bis	0,0	0,0	0,0	0,0	0,0	0,0	0,0	0,0	0,0
<b>Grupo 3</b>	<b>22.933,1</b>	<b>28.314,3</b>	<b>51.247,4</b>	<b>23.729,0</b>	<b>29.431,8</b>	<b>53.160,8</b>	<b>795,9</b>	<b>1.117,5</b>	<b>1.913,3</b>
301	2.435,0	4.741,6	7.176,6	2.555,9	4.964,7	7.520,6	120,9	223,2	344,0
302	11.448,5	15.898,0	27.346,5	12.109,1	16.747,1	28.856,2	660,5	849,1	1.509,6
303	485,6	695,8	1.181,4	501,1	722,5	1.223,6	15,5	26,7	42,2
304	8.564,0	6.978,9	15.542,9	8.562,9	6.997,5	15.560,4	-1,1	18,5	17,5
<b>Grupo 4 (Peajes)</b>	<b>3.936,6</b>	<b>0,0</b>	<b>3.936,6</b>	<b>3.936,6</b>	<b>0,0</b>	<b>3.936,6</b>	<b>0,0</b>	<b>0,0</b>	<b>0,0</b>
401	0,0	0,0	0,0	0,0	0,0	0,0	0,0	0,0	0,0
402	0,0	0,0	0,0	0,0	0,0	0,0	0,0	0,0	0,0
403	513,4	0,0	513,4	513,4	0,0	513,4	0,0	0,0	0,0
404	0,0	0,0	0,0	0,0	0,0	0,0	0,0	0,0	0,0
405	0,0	0,0	0,0	0,0	0,0	0,0	0,0	0,0	0,0
406	0,0	0,0	0,0	0,0	0,0	0,0	0,0	0,0	0,0
407	0,0	0,0	0,0	0,0	0,0	0,0	0,0	0,0	0,0
411	0,0	0,0	0,0	0,0	0,0	0,0	0,0	0,0	0,0
412	2.321,5	0,0	2.321,5	2.321,5	0,0	2.321,5	0,0	0,0	0,0
413	344,3	0,0	344,3	344,3	0,0	344,3	0,0	0,0	0,0
414	0,0	0,0	0,0	0,0	0,0	0,0	0,0	0,0	0,0
415	0,0	0,0	0,0	0,0	0,0	0,0	0,0	0,0	0,0
416	121,3	0,0	121,3	121,3	0,0	121,3	0,0	0,0	0,0
417	636,2	0,0	636,2	636,2	0,0	636,2	0,0	0,0	0,0
<b>Grupo C + D (Tarifas)</b>	<b>0,0</b>	<b>3.010,5</b>	<b>3.010,5</b>	<b>0,0</b>	<b>3.010,5</b>	<b>3.010,5</b>	<b>0,0</b>	<b>0,0</b>	<b>0,0</b>
C.1 + D.1	0,0	706,6	706,6	0,0	706,6	706,6	0,0	0,0	0,0
C.2 + D.2	0,0	2.303,8	2.303,8	0,0	2.303,8	2.303,8	0,0	0,0	0,0
<b>Grupo Materia Prima</b>	<b>0,0</b>	<b>5.698,3</b>	<b>5.698,3</b>	<b>0,0</b>	<b>5.698,3</b>	<b>5.698,3</b>	<b>0,0</b>	<b>0,0</b>	<b>0,0</b>
500	0,0	5.698,3	5.698,3	0,0	5.698,3	5.698,3	0,0	0,0	0,0
<b>Total GN (Nacional)</b>	<b>327.319,4</b>	<b>54.719,5</b>	<b>382.038,9</b>	<b>328.278,0</b>	<b>55.865,2</b>	<b>384.143,3</b>	<b>958,7</b>	<b>1.145,7</b>	<b>2.104,4</b>
<b>GNL cisternas (peajes)</b>	<b>8.764,7</b>	<b>0</b>	<b>8.764,7</b>	<b>8.752,3</b>	<b>0</b>	<b>8.752,3</b>	<b>-12,4</b>	<b>0</b>	<b>-12,4</b>
<b>Total GN+GNL (Nacional)</b>	<b>336.084,0</b>	<b>54.719,5</b>	<b>390.803,6</b>	<b>337.030,3</b>	<b>55.865,2</b>	<b>392.895,5</b>	<b>946,2</b>	<b>1.145,7</b>	<b>2.091,9</b>
<b>Exportaciones</b>	<b>5.923,7</b>	<b>0,0</b>	<b>5.923,7</b>	<b>5.923,7</b>	<b>0,0</b>	<b>5.923,7</b>	<b>0,0</b>	<b>0,0</b>	<b>0,0</b>
101	428,6	0,0	428,6	428,6	0,0	428,6	0,0	0,0	0,0
102	2.863,3	0,0	2.863,3	2.863,3	0,0	2.863,3	0,0	0,0	0,0
103	2.631,7	0,0	2.631,7	2.631,7	0,0	2.631,7	0,0	0,0	0,0
<b>Total GN+GNL</b>	<b>342.007,7</b>	<b>54.719,5</b>	<b>396.727,3</b>	<b>342.954,0</b>	<b>55.865,2</b>	<b>398.819,2</b>	<b>946,2</b>	<b>1.145,7</b>	<b>2.091,9</b>

Del volumen facturado por peajes al mercado liberalizado, destaca el correspondiente al grupo 1 con 154.571,1 GWh (45,86% del total del mercado liberalizado), de los cuales 129.534,6 GWh corresponden al escalón 1.3, seguido del grupo 2 con 146.041,3 GWh (43,33% del mercado liberalizado), donde los peajes 2.4, B.1 y B.2 representan el 86,21% de dicha cantidad.



Respecto al mercado a tarifa, el mayor volumen facturado corresponde al grupo 3 con 29.431,8 GWh (52,68% de total del mercado a tarifa), seguido del grupo B con 16.565,1 GWh (29,65%).

Se incluyen además los cuadros de suministros por Grupos de peajes y tarifas según la duración de los contratos, distinguiendo entre los de duración inferior y los de duración superior a un año.

Suministros de Gas por Grupos de Peajes y Tarifas									
Contratos a Corto Plazo (Duración inferior a 1 año)									
Codigo Peaje/Tarifa (en GWh)	Liquidación Provisional 13/2006			Liquidación Provisional 14/2006			Variación (Liq Prov 14/Liq Prov 13)		
	Peajes	Tarifas	Gas Total Mercados	Peajes	Tarifas	Gas Total Mercados	Peajes	Tarifas	Gas Total Mercados
<b>Grupo 1 (Peajes) / A (Tarifas)</b>	<b>6.541,5</b>	<b>0,0</b>	<b>6.541,5</b>	<b>6.541,5</b>	<b>0,0</b>	<b>6.541,5</b>	<b>0,0</b>	<b>0,0</b>	<b>0,0</b>
101 / A.1	704,8	0,0	704,8	704,8	0,0	704,8	0,0	0,0	0,0
102 / A.2	5.304,8	0,0	5.304,8	5.304,8	0,0	5.304,8	0,0	0,0	0,0
103 / A.3	531,9	0,0	531,9	531,9	0,0	531,9	0,0	0,0	0,0
<b>Grupo 2 (Peajes) / B (Tarifas)</b>	<b>614,0</b>	<b>0,0</b>	<b>614,0</b>	<b>614,0</b>	<b>0,0</b>	<b>614,0</b>	<b>0,0</b>	<b>0,0</b>	<b>0,0</b>
<b>Subtotal Consumidores en Red con 4bar&lt;P&lt;16bar</b>	<b>613,7</b>	<b>0,0</b>	<b>613,7</b>	<b>613,7</b>	<b>0,0</b>	<b>613,7</b>	<b>0,0</b>	<b>0,0</b>	<b>0,0</b>
201	0,0	0,0	0,0	0,0	0,0	0,0	0,0	0,0	0,0
202	2,9	0,0	2,9	2,9	0,0	2,9	0,0	0,0	0,0
203	8,8	0,0	8,8	8,8	0,0	8,8	0,0	0,0	0,0
204	36,9	0,0	36,9	36,9	0,0	36,9	0,0	0,0	0,0
205 / B.1	81,0	0,0	81,0	81,0	0,0	81,0	0,0	0,0	0,0
206 / B.2	484,0	0,0	484,0	484,0	0,0	484,0	0,0	0,0	0,0
<b>Subtotal Consumidores en Red con P&lt; 4bar</b>	<b>0,3</b>	<b>0,0</b>	<b>0,3</b>	<b>0,3</b>	<b>0,0</b>	<b>0,3</b>	<b>0,0</b>	<b>0,0</b>	<b>0,0</b>
221	0,0	0,0	0,0	0,0	0,0	0,0	0,0	0,0	0,0
222	0,3	0,0	0,3	0,3	0,0	0,3	0,0	0,0	0,0
223	0,0	0,0	0,0	0,0	0,0	0,0	0,0	0,0	0,0
224	0,0	0,0	0,0	0,0	0,0	0,0	0,0	0,0	0,0
225 / B.1.bis	0,0	0,0	0,0	0,0	0,0	0,0	0,0	0,0	0,0
226 / B.2.bis	0,0	0,0	0,0	0,0	0,0	0,0	0,0	0,0	0,0
<b>Grupo 3</b>	<b>0,0</b>	<b>0,0</b>	<b>0,0</b>	<b>0,0</b>	<b>0,0</b>	<b>0,0</b>	<b>0,0</b>	<b>0,0</b>	<b>0,0</b>
301	0,0	0,0	0,0	0,0	0,0	0,0	0,0	0,0	0,0
302	0,0	0,0	0,0	0,0	0,0	0,0	0,0	0,0	0,0
303	0,0	0,0	0,0	0,0	0,0	0,0	0,0	0,0	0,0
304	0,0	0,0	0,0	0,0	0,0	0,0	0,0	0,0	0,0
<b>Grupo C + D (Tarifas)</b>	<b>0,0</b>	<b>0,0</b>	<b>0,0</b>	<b>0,0</b>	<b>0,0</b>	<b>0,0</b>	<b>0,0</b>	<b>0,0</b>	<b>0,0</b>
C.1 + D.1	0,0	0,0	0,0	0,0	0,0	0,0	0,0	0,0	0,0
C.2 + D.2	0,0	0,0	0,0	0,0	0,0	0,0	0,0	0,0	0,0
<b>Grupo Materia Prima</b>	<b>0,0</b>	<b>0,0</b>	<b>0,0</b>	<b>0,0</b>	<b>0,0</b>	<b>0,0</b>	<b>0,0</b>	<b>0,0</b>	<b>0,0</b>
500	0,0	0,0	0,0	0,0	0,0	0,0	0,0	0,0	0,0
<b>Total GN (Nacional)</b>	<b>7.155,5</b>	<b>0,0</b>	<b>7.155,5</b>	<b>7.155,5</b>	<b>0,0</b>	<b>7.155,5</b>	<b>0,0</b>	<b>0,0</b>	<b>0,0</b>
<b>GNL cisternas (peajes)</b>	<b>0,0</b>	<b>0</b>	<b>0,0</b>	<b>0,0</b>	<b>0</b>	<b>0,0</b>	<b>0,0</b>	<b>0</b>	<b>0,0</b>
<b>Total GN+GNL (Nacional)</b>	<b>7.155,5</b>	<b>0,0</b>	<b>7.155,5</b>	<b>7.155,5</b>	<b>0,0</b>	<b>7.155,5</b>	<b>0,0</b>	<b>0,0</b>	<b>0,0</b>
<b>Exportaciones</b>	<b>5.923,7</b>	<b>0,0</b>	<b>5.923,7</b>	<b>5.923,7</b>	<b>0,0</b>	<b>5.923,7</b>	<b>0,0</b>	<b>0,0</b>	<b>0,0</b>
101	428,6	0,0	428,6	428,6	0,0	428,6	0,0	0,0	0,0
102	2.863,3	0,0	2.863,3	2.863,3	0,0	2.863,3	0,0	0,0	0,0
103	2.631,7	0,0	2.631,7	2.631,7	0,0	2.631,7	0,0	0,0	0,0
<b>Total GN+GNL</b>	<b>13.079,2</b>	<b>0,0</b>	<b>13.079,2</b>	<b>13.079,2</b>	<b>0,0</b>	<b>13.079,2</b>	<b>0,0</b>	<b>0,0</b>	<b>0,0</b>

Suministros de Gas por Grupos de Peajes y Tarifas Contratos a Largo Plazo (Duración superior a 1 año)									
Codigo Peaje/Tarifa (en GWh)	Liquidación Provisional 13/2006			Liquidación Provisional 14/2006			Variación (Liq Prov 14/Liq Prov 13)		
	Peajes	Tarifas	Gas Total Mercados	Peajes	Tarifas	Gas Total Mercados	Peajes	Tarifas	Gas Total Mercados
<b>Grupo 1 (Peajes) / A (Tarifas)</b>	<b>148.027,3</b>	<b>1.159,6</b>	<b>149.187,0</b>	<b>148.029,6</b>	<b>1.159,6</b>	<b>149.189,2</b>	<b>2,3</b>	<b>0,0</b>	<b>2,3</b>
101 / A.1	1.634,7	187,9	1.822,6	1.634,7	187,9	1.822,6	0,0	0,0	0,0
102 / A.2	17.393,0	951,1	18.344,1	17.392,2	951,1	18.343,3	-0,8	0,0	-0,8
103 / A.3	128.999,6	20,7	129.020,3	129.002,7	20,7	129.023,4	3,1	0,0	3,1
<b>Grupo 2 (Peajes) / B (Tarifas)</b>	<b>145.266,8</b>	<b>16.536,9</b>	<b>161.803,7</b>	<b>145.427,3</b>	<b>16.565,1</b>	<b>161.992,4</b>	<b>160,6</b>	<b>28,2</b>	<b>188,8</b>
<b>Subtotal Consumidores en Red con 4bar&lt;P&lt;16bar</b>	<b>139.741,9</b>	<b>14.237,8</b>	<b>153.979,7</b>	<b>139.877,8</b>	<b>14.258,3</b>	<b>154.136,1</b>	<b>135,9</b>	<b>20,5</b>	<b>156,4</b>
201	107,9	23,7	131,6	108,1	24,2	132,3	0,2	0,6	0,8
202	2.262,4	297,2	2.559,5	2.265,1	300,3	2.565,5	2,8	3,2	5,9
203	12.198,5	2.230,6	14.429,1	12.204,2	2.245,4	14.449,6	5,7	14,8	20,5
204	22.209,7	9.386,5	31.596,2	22.236,2	9.388,5	31.624,6	26,5	1,9	28,4
205 / B.1	59.127,9	1.689,9	60.817,8	59.228,0	1.689,9	60.917,9	100,1	0,0	100,1
206 / B.2	43.835,5	610,0	44.445,5	43.836,2	610,0	44.446,2	0,7	0,0	0,7
<b>Subtotal Consumidores en Red con P&lt; 4bar</b>	<b>5.524,9</b>	<b>2.299,1</b>	<b>7.824,0</b>	<b>5.549,5</b>	<b>2.306,9</b>	<b>7.856,4</b>	<b>24,7</b>	<b>7,7</b>	<b>32,4</b>
221	46,0	10,2	56,3	46,1	10,4	56,5	0,1	0,2	0,3
222	1.075,1	148,3	1.223,4	1.075,9	149,5	1.225,5	0,8	1,2	2,0
223	3.084,1	664,3	3.748,4	3.103,7	664,8	3.768,5	19,6	0,5	20,1
224	1.002,9	985,6	1.988,5	1.007,1	991,5	1.998,5	4,1	5,9	10,0
225 / B.1.bis	316,8	490,6	807,4	316,8	490,6	807,4	0,0	0,0	0,0
226 / B.2.bis	0,0	0,0	0,0	0,0	0,0	0,0	0,0	0,0	0,0
<b>Grupo 3</b>	<b>22.933,1</b>	<b>28.314,3</b>	<b>51.247,4</b>	<b>23.728,9</b>	<b>29.431,8</b>	<b>53.160,7</b>	<b>795,8</b>	<b>1.117,5</b>	<b>1.913,3</b>
301	2.435,0	4.741,6	7.176,6	2.555,9	4.964,7	7.520,6	120,9	223,2	344,0
302	11.448,5	15.898,0	27.346,5	12.109,0	16.747,1	28.856,1	660,5	849,1	1.509,6
303	485,6	695,8	1.181,4	501,1	722,5	1.223,6	15,5	26,7	42,2
304	8.564,0	6.978,9	15.542,9	8.562,9	6.997,5	15.560,4	-1,1	18,5	17,5
<b>Grupo 4 (Peajes)</b>	<b>3.936,6</b>	<b>0,0</b>	<b>3.936,6</b>	<b>3.936,6</b>	<b>0,0</b>	<b>3.936,6</b>	<b>0,0</b>	<b>0,0</b>	<b>0,0</b>
401	0,0	0,0	0,0	0,0	0,0	0,0	0,0	0,0	0,0
402	0,0	0,0	0,0	0,0	0,0	0,0	0,0	0,0	0,0
403	513,4	0,0	513,4	513,4	0,0	513,4	0,0	0,0	0,0
404	0,0	0,0	0,0	0,0	0,0	0,0	0,0	0,0	0,0
405	0,0	0,0	0,0	0,0	0,0	0,0	0,0	0,0	0,0
406	0,0	0,0	0,0	0,0	0,0	0,0	0,0	0,0	0,0
407	0,0	0,0	0,0	0,0	0,0	0,0	0,0	0,0	0,0
411	0,0	0,0	0,0	0,0	0,0	0,0	0,0	0,0	0,0
412	2.321,5	0,0	2.321,5	2.321,5	0,0	2.321,5	0,0	0,0	0,0
413	344,3	0,0	344,3	344,3	0,0	344,3	0,0	0,0	0,0
414	0,0	0,0	0,0	0,0	0,0	0,0	0,0	0,0	0,0
415	0,0	0,0	0,0	0,0	0,0	0,0	0,0	0,0	0,0
416	121,3	0,0	121,3	121,3	0,0	121,3	0,0	0,0	0,0
417	636,2	0,0	636,2	636,2	0,0	636,2	0,0	0,0	0,0
<b>Grupo C + D (Tarifas)</b>	<b>0,0</b>	<b>3.010,5</b>	<b>3.010,5</b>	<b>0,0</b>	<b>3.010,5</b>	<b>3.010,5</b>	<b>0,0</b>	<b>0,0</b>	<b>0,0</b>
C.1 + D.1	0,0	706,6	706,6	0,0	706,6	706,6	0,0	0,0	0,0
C.2 + D.2	0,0	2.303,8	2.303,8	0,0	2.303,8	2.303,8	0,0	0,0	0,0
<b>Grupo Materia Prima</b>	<b>0,0</b>	<b>5.698,3</b>	<b>5.698,3</b>	<b>0,0</b>	<b>5.698,3</b>	<b>5.698,3</b>	<b>0,0</b>	<b>0,0</b>	<b>0,0</b>
500	0,0	5.698,3	5.698,3	0,0	5.698,3	5.698,3	0,0	0,0	0,0
<b>Total GN (Nacional)</b>	<b>320.163,8</b>	<b>54.719,5</b>	<b>374.883,4</b>	<b>321.122,5</b>	<b>55.865,2</b>	<b>376.987,7</b>	<b>958,7</b>	<b>1.145,7</b>	<b>2.104,4</b>
<b>GNL cisternas (peajes)</b>	<b>8.764,7</b>	<b>0</b>	<b>8.764,7</b>	<b>8.752,3</b>	<b>0</b>	<b>8.752,3</b>	<b>-12,4</b>	<b>0</b>	<b>-12,4</b>
<b>Total GN+GNL (Nacional)</b>	<b>328.928,5</b>	<b>54.719,5</b>	<b>383.648,1</b>	<b>329.874,8</b>	<b>55.865,2</b>	<b>385.740,0</b>	<b>946,2</b>	<b>1.145,7</b>	<b>2.091,9</b>
<b>Exportaciones</b>	<b>0,0</b>	<b>0,0</b>	<b>0,0</b>	<b>0,0</b>	<b>0,0</b>	<b>0,0</b>	<b>0,0</b>	<b>0,0</b>	<b>0,0</b>
101	0,0	0,0	0,0	0,0	0,0	0,0	0,0	0,0	0,0
102	0,0	0,0	0,0	0,0	0,0	0,0	0,0	0,0	0,0
103	0,0	0,0	0,0	0,0	0,0	0,0	0,0	0,0	0,0
<b>Total GN+GNL</b>	<b>328.928,5</b>	<b>54.719,5</b>	<b>383.648,1</b>	<b>329.874,8</b>	<b>55.865,2</b>	<b>385.740,0</b>	<b>946,2</b>	<b>1.145,7</b>	<b>2.091,9</b>

Como muestra el siguiente cuadro, en la liquidación provisional 14/2006 se han facturado 21.934,6 GWh más que en la liquidación provisional 14/2005, lo que supone un incremento del 5,8% respecto al mismo periodo de 2005. Este incremento es debido al aumento de la facturación en peajes en 27.483,7 GWh, y al decremento de la facturación a tarifas en 5.549,1 GWh.

Es destacable el aumento de los suministros registrados para el grupo 1.3, así como la disminución observada para la mayor parte del resto de los grupos con respecto al mismo periodo del año anterior.

Total suministros de Gas por Grupos de Peajes y Tarifas									
Codigo Peaje/Tarifa (en GWh)	Liquidación Provisional 14/2005			Liquidación Provisional 14/2006			Diferencia 2006 - 2005		
	Peajes	Tarifas	Gas Total Mercados	Peajes	Tarifas	Gas Total Mercados	Peajes	Tarifas	Gas Total Mercados
<b>Grupo 1 (Peajes) / A (Tarifas)</b>	<b>123.780,0</b>	<b>2.236,1</b>	<b>126.016,2</b>	<b>154.571,1</b>	<b>1.159,6</b>	<b>155.730,7</b>	<b>30.791,1</b>	<b>-1.076,5</b>	<b>29.714,6</b>
101 / A.1	1.150,4	172,2	1.322,5	2.339,5	187,9	2.527,4	1.189,1	15,7	1.204,8
102 / A.2	17.422,0	1.977,2	19.399,2	22.697,0	951,1	23.648,1	5.274,9	-1.026,1	4.248,9
103 / A.3	105.207,6	86,8	105.294,4	129.534,6	20,7	129.555,3	24.327,0	-66,1	24.260,9
<b>Grupo 2 (Peajes) / B (Tarifas)</b>	<b>159.766,9</b>	<b>4.358,2</b>	<b>164.125,1</b>	<b>146.041,3</b>	<b>16.565,1</b>	<b>162.606,4</b>	<b>-13.725,6</b>	<b>12.206,9</b>	<b>-1.518,7</b>
<b>Subtotal Consumidores en Red con 4bar&lt;P&lt;16bar</b>	<b>152.139,4</b>	<b>3.065,4</b>	<b>155.204,8</b>	<b>140.491,5</b>	<b>14.258,3</b>	<b>154.749,7</b>	<b>-11.647,9</b>	<b>11.192,9</b>	<b>-455,0</b>
201	112,2	24,9	137,1	108,2	24,2	132,4	-4,1	-0,6	-4,7
202	2.562,1	225,2	2.787,3	2.268,1	300,3	2.568,4	-294,0	75,1	-218,8
203	14.578,9	353,8	14.932,8	12.213,0	2.245,4	14.458,4	-2.365,9	1.891,6	-474,4
204	34.215,4	508,7	34.724,1	22.273,1	9.388,5	31.661,5	-11.942,3	8.879,8	-3.062,6
205 / B.1	58.274,0	1.652,7	59.926,8	59.309,0	1.689,9	60.998,9	1.034,9	37,2	1.072,1
206 / B.2	42.396,7	300,1	42.696,8	44.320,2	610,0	44.930,2	1.923,5	309,9	2.233,4
<b>Subtotal Consumidores en Red con P&lt; 4bar</b>	<b>7.627,5</b>	<b>1.292,8</b>	<b>8.920,3</b>	<b>5.549,8</b>	<b>2.306,9</b>	<b>7.856,7</b>	<b>-2.077,7</b>	<b>1.014,1</b>	<b>-1.063,6</b>
221	69,0	13,7	82,7	46,1	10,4	56,5	-22,9	-3,3	-26,2
222	1.252,0	132,6	1.384,6	1.076,3	149,5	1.225,8	-175,7	16,9	-158,8
223	3.797,1	335,5	4.132,7	3.103,7	664,8	3.768,5	-693,5	329,3	-364,2
224	2.070,0	155,4	2.225,4	1.007,1	991,5	1.998,5	-1.062,9	836,1	-226,9
225 / B.1.bis	439,4	655,6	1.095,0	316,8	490,6	807,4	-122,7	-165,0	-287,6
226 / B.2.bis	0,0	0,0	0,0			0,0	0,0	0,0	0,0
<b>Grupo 3</b>	<b>23.180,4</b>	<b>34.038,6</b>	<b>57.219,0</b>	<b>23.729,0</b>	<b>29.431,8</b>	<b>53.160,8</b>	<b>548,6</b>	<b>-4.606,9</b>	<b>-4.058,2</b>
301	2.178,7	5.882,7	8.061,5	2.555,9	4.964,7	7.520,6	377,1	-918,0	-540,8
302	10.808,3	20.646,3	31.454,5	12.109,1	16.747,1	28.856,2	1.300,8	-3.899,2	-2.598,4
303	516,7	765,1	1.281,8	501,1	722,5	1.223,6	-15,5	-42,6	-58,2
304	9.676,7	6.744,6	16.421,2	8.562,9	6.997,5	15.560,4	-1.113,7	252,9	-860,8
<b>Grupo 4 (Peajes)</b>				<b>3.936,6</b>	<b>0,0</b>	<b>3.936,6</b>	<b>3.936,6</b>	<b>0,0</b>	<b>3.936,6</b>
401						0,0			0,0
402						0,0			0,0
403				513,4		513,4	513,4		513,4
404						0,0			0,0
405						0,0			0,0
406						0,0			0,0
407						0,0			0,0
411						0,0			0,0
412				2.321,5		2.321,5	2.321,5		2.321,5
413				344,3		344,3	344,3		344,3
414						0,0			0,0
415						0,0			0,0
416				121,3		121,3	121,3		121,3
417				636,2		636,2	636,2		636,2
<b>Grupo C + D (Tarifas)</b>	<b>0,0</b>	<b>14.582,6</b>	<b>14.582,6</b>	<b>0,0</b>	<b>3.010,5</b>	<b>3.010,5</b>	<b>0,0</b>	<b>-11.572,1</b>	<b>-11.572,1</b>
C.1 + D.1		4.513,7	4.513,7		706,6	706,6		-3.807,1	-3.807,1
C.2 + D.2		10.068,9	10.068,9		2.303,8	2.303,8		-7.765,0	-7.765,0
<b>Grupo Materia Prima</b>	<b>0,0</b>	<b>6.198,8</b>	<b>6.198,8</b>	<b>0,0</b>	<b>5.698,3</b>	<b>5.698,3</b>	<b>0,0</b>	<b>-500,6</b>	<b>-500,6</b>
500	0,0	6.198,8	6.198,8		5.698,3	5.698,3	0,0	-500,6	-500,6
<b>Total GN (Nacional)</b>	<b>306.727,3</b>	<b>61.414,4</b>	<b>368.141,6</b>	<b>328.278,0</b>	<b>55.865,2</b>	<b>384.143,3</b>	<b>21.550,7</b>	<b>-5.549,1</b>	<b>16.001,6</b>
<b>GNL cisternas (peajes)</b>	<b>8.742,9</b>		<b>8.742,9</b>	<b>8.752,3</b>		<b>8.752,3</b>	<b>9,3</b>	<b>0</b>	<b>9,3</b>
<b>Total GN+GNL (Nacional)</b>	<b>315.470,2</b>	<b>61.414,4</b>	<b>376.884,6</b>	<b>337.030,3</b>	<b>55.865,2</b>	<b>392.895,5</b>	<b>21.560,0</b>	<b>-5.549,1</b>	<b>16.010,9</b>
<b>Exportaciones</b>	<b>0,0</b>	<b>0,0</b>	<b>0,0</b>	<b>5.923,7</b>	<b>0,0</b>	<b>5.923,7</b>	<b>5.923,7</b>	<b>0,0</b>	<b>5.923,7</b>
101			0,0	428,6		428,6	428,6		428,6
102			0,0	2.863,3		2.863,3	2.863,3		2.863,3
103			0,0	2.631,7		2.631,7	2.631,7		2.631,7
<b>Total GN+GNL</b>	<b>315.470,2</b>	<b>61.414,4</b>	<b>376.884,6</b>	<b>342.954,0</b>	<b>55.865,2</b>	<b>398.819,2</b>	<b>27.483,7</b>	<b>-5.549,1</b>	<b>21.934,6</b>

## 2.4 Consumidores declarados conectados a redes de distribución

En el cuadro siguiente se presenta el número de consumidores declarados conectados a redes de distribución, comunicados a SIFCO para cada mes del año de liquidación en curso, comparados con los declarados para el mes anterior. Se diferencia entre mercado regulado y liberalizado.

Nº total consumidores para todos los grupos de tarifas y peajes. Comparación mensual						
2006	Nº consumidores a tarifa	Diferencia con el mes anterior	Nº consumidores a peaje	Diferencia con el mes anterior	Nº consumidores total declarado	Diferencia con el mes anterior
Enero	3.957.814	9.750	2.121.700	12.306	6.079.514	22.056
Febrero	3.925.135	-32.679	2.186.084	64.384	6.111.219	31.705
Marzo	3.928.440	3.305	2.215.506	29.422	6.143.946	32.727
Abril	3.934.906	6.466	2.233.833	18.327	6.168.739	24.793
Mayo	3.947.847	12.941	2.249.818	15.807	6.197.665	28.748
Junio	3.965.746	17.899	2.268.825	19.007	6.234.571	36.906
Julio	3.972.524	6.778	2.292.072	23.247	6.306.880	30.025
Agosto	3.968.853	-3.671	2.319.079	27.007	6.287.932	23.336
Septiembre	3.973.285	4.432	2.344.356	25.277	6.317.641	29.709
Octubre	3.991.907	18.622	2.358.220	13.864	6.350.127	32.486
Noviembre	4.032.188	40.281	2.370.137	11.917	6.402.325	52.198
Diciembre	4.036.051	3.863	2.380.678	10.912	6.416.729	14.775

## 2.5 Aplicación de las Disposiciones transitorias tercera y cuarta de la Orden ITC/4099/2005: reducción de la retribución fija acreditada por consumidores sin equipos de telemedida y por consumos del grupo 2 bis

Según la Disposición transitoria tercera de la Orden ITC/4099/2005, de 27 de diciembre, por la que se establece la retribución de las actividades reguladas del sector gasista:

*“La empresa distribuidora o transportista “i” que el 1 de marzo de 2006 tenga consumidores con consumos superiores a 5.000.000 kWh/año sin equipos de telemedida en funcionamiento, verá*

*reducida su retribución fija acreditada para el periodo de liquidación “t” (RFit, definida en la orden ECO/2692/2002, de 28 de octubre, por la que se regulan los procedimientos de liquidación) (...)*”

Esta reducción debe ser efectuada para cada empresa transportista / distribuidora de acuerdo con una fórmula de cálculo recogida en el redactado de la propia Disposición, que utiliza como parámetros el gas consumido por los consumidores que no están siendo teledados, la retribución anual acreditada al transportista / distribuidor en la Orden ITC/102/2005 para el año 2005, la demanda total para el año 2005 y el año en curso.

El resultado del cálculo de esta reducción en la retribución fija, según la Disposición transitoria tercera de la Orden ITC/4099/2005, asciende, para el conjunto de empresas sometidas al procedimiento de liquidación, a un total de 1.341.162,69 € para el periodo de liquidación 11/2006.

Por otra parte, según la Disposición transitoria cuarta de la propia Orden ITC/4099/2005, de 27 de diciembre:

*“A efectos de realizar las liquidaciones mensuales, la Comisión Nacional de Energía reducirá la retribución fija acreditada para el periodo “t” (RFit, definida en la Orden ECO/2692/2002, de 28 de octubre, por la que se regulan los procedimientos de liquidación), de las empresas distribuidoras con consumidores industriales suministrados a menos de 4 bar a los que se aplica la tarifa o el peaje del grupo 2 (...)*”

Esta reducción debe ser efectuada para cada empresa distribuidora de acuerdo igualmente con una fórmula de cálculo recogida en el redactado de la propia Disposición, que utiliza como parámetros el gas consumido por los consumidores industriales suministrados a presión inferior o igual a 4 bar a los que se les aplica la tarifa o peaje del grupo 2 (consumidores del grupo 2 bis de tarifas y peajes, y de la tarifa transitoria B bis), la retribución anual acreditada al distribuidor en la Orden ITC/102/2005 para el año 2005, el valor de la demanda total para el año 2005 y el año en curso.

El resultado del cálculo de esta reducción en la retribución fija, según la Disposición transitoria cuarta de la Orden ITC/4099/2005, asciende, para el conjunto de empresas sometidas al procedimiento de liquidación, a un total de 2.809.718,57 € para el periodo de liquidación 14/2006.

## ***2.6 Actualización de la retribución fija acreditada para el año 2006***

Desde la Orden ITC/4099/2005, de 27 de diciembre, *por la que se establece la retribución de las actividades reguladas del sector gasista*, a la fecha de cálculo de la presente liquidación ha sido comunicada a esta Comisión la inclusión de nuevas instalaciones de transporte de gas en el régimen retributivo del sistema gasista, aprobadas mediante resolución por la Dirección General de Política Energética y Minas del Ministerio de Industria, Turismo y Comercio, por un importe total de 195,17 millones de euros para el conjunto de empresas del sector.

Es importante resaltar que, según se indica en las propias resoluciones de la Dirección General de Política Energética y Minas a través de las cuales se reconoce esta nueva retribución, las cantidades reconocidas correspondientes a años anteriores a 2006 deben ser abonadas en un pago único, y por tanto, en el cálculo de la presente liquidación, dichos importes han sido deducidos de los ingresos netos liquidables correspondientes a las empresas correspondientes en el periodo de liquidación.

Esta misma forma de consideración de esta retribución en el procedimiento de cálculo de las liquidaciones – deducción de los ingresos liquidables en el periodo de liquidación – es la aplicada a otros conceptos liquidables que deben ser abonados a las empresas correspondientes en un pago único, como es el caso de la retribución específica, según se explica en el apartado siguiente.

En cambio, los importes reconocidos correspondientes al año 2006 han sido incorporados a la retribución fija acreditada correspondiente a este año, establecida en la Orden

ITC/4099/2005, de 27 de diciembre, formando parte, por tanto, de la RFit (definida en la Orden ECO/2692/2002, de 28 de octubre) considerada en el cálculo de la liquidación.

## ***2.7 Retribución específica reconocida para el año 2006***

En virtud de lo dispuesto en el artículo 24 de la Orden ITC/4099/2005, de 27 de diciembre, cabe destacar que en el año 2006 ha sido reconocida a las empresas distribuidoras, tanto en el propio Anexo V de la citada Orden como a través de Resoluciones de la Dirección General de Política Energética y Minas del Ministerio de Industria, Turismo y Comercio, retribución específica por un total de 13,42 millones de euros para el conjunto de empresas distribuidoras del sector.

De acuerdo con lo establecido en el artículo 24 de la Orden ITC/4099/2005, la retribución específica reconocida a una empresa distribuidora debe ser otorgada en un único pago, y por tanto, en el cálculo de la presente liquidación los importes reflejados en el cuadro anterior han sido deducidos de los ingresos netos liquidables correspondientes a la empresas correspondientes en el periodo de liquidación, de la misma forma que ha sido explicada en el apartado anterior para la retribución adicional correspondiente a años anteriores al 2006, reconocida mediante resoluciones de la Dirección General de Política Energética y Minas del Ministerio de Industria, Turismo y Comercio.

## ***2.8 Fusión de las sociedades Bilbogas, S.A., Gas Hernani, S.A. y Gas Pasaia, S.A. con la sociedad Naturgas Energía Distribución, S.A.U.***

En su sesión celebrada el día 26 de julio de 2006, el Consejo de Administración de la CNE aprobó la Resolución de autorización de la operación de fusión por absorción de las sociedades Gas Hernani, S.A.U., Gas Pasaia, S.A.U., Naturcorp Participaciones, S.L.U. y Bilbogas, S.A.U., del Grupo Naturgas, por parte de la sociedad Naturgas Energía Distribución, S.A.U.

No obstante, según lo comunicado por esta última sociedad a la Dirección de Gas de esta Comisión, la remisión de información al sistema SIFCO para el cálculo de las liquidaciones de las actividades reguladas del sector continuará llevándose a cabo de forma separada para las empresas absorbidas citadas anteriormente, y por tanto a partir de la presente liquidación 11/2006 y para todas las liquidaciones provisionales restantes correspondientes al año 2006 se mantendrán como empresas de liquidación las cuatro empresas siguientes: Bilbogas, S.A.-Naturgas Energía Distribución, S.A.U., Gas Hernani, S.A.-Naturgas Energía Distribución, S.A.U., Gas Pasaia, S.A.-Naturgas Energía Distribución, S.A.U. y Naturgas Energía Distribución, S.A.U.

Por último, cabe recordar que las liquidaciones provisionales son liquidaciones a cuenta, y que por tanto, debido al sistema acumulativo utilizado en el proceso de la liquidación, corrigen las liquidaciones efectuadas anteriormente.





## **RESULTADOS DE LA LIQUIDACION**

Determinación de los ingresos liquidables acumulados (en euros)

Año Liquidación  
2.006

Acumulado del Sector

Concepto	Liquidación 1	Liquidación 2	Liquidación 3	Liquidación 4	Liquidación 5	Liquidación 6	Liquidación 7	Liquidación 8	Liquidación 9	Liquidación 10	Liquidación 11	Liquidación 12	Liquidación 13	Liquidación 14
<b>IL Ingresos Liquidables</b>	81.243.220,11	287.006.395,78	532.757.460,07	727.593.073,60	884.662.308,07	1.023.953.197,53	1.153.677.010,22	1.287.605.712,30	1.410.336.827,64	1.541.866.877,89	1.681.387.942,13	1.862.140.841,96	2.013.466.799,49	2.057.172.706,90
<b>ILP Ingresos Liquidables por peajes y cánones de acceso</b>	50.600.927,98	170.713.616,44	307.101.294,95	424.985.458,49	523.938.102,11	617.045.509,88	682.404.274,61	806.030.791,92	892.534.389,21	984.093.995,98	1.078.373.903,48	1.189.222.147,25	1.275.158.646,49	1.292.481.133,98
Facturación por el término de capacidad del peaje de transporte y distribución		6.979.531,14	14.668.997,98	23.249.648,02	29.568.670,38	36.878.765,36	38.576.399,63	51.906.159,93	59.202.124,26	67.289.384,73	74.641.744,79	82.343.511,33	90.729.114,52	90.729.114,52
Facturación por el término de conducción del peaje de transporte y distribución	47.817.251,23	142.646.394,45	251.475.602,30	338.845.239,59	413.907.181,34	479.732.278,89	537.127.518,13	610.542.349,42	669.142.352,09	730.883.316,36	798.052.259,00	879.650.490,81	937.003.297,88	954.325.785,37
Facturación por el peaje de regasificación	2.555.319,78	16.781.497,38	33.132.939,00	50.934.148,99	63.652.462,91	78.397.967,28	83.983.557,40	109.891.151,31	125.132.466,45	141.542.379,15	156.184.899,76	172.518.210,18	187.460.954,67	187.460.954,67
Facturación por el canon de almacenamiento subterráneo		2.881.276,49	5.588.665,20	8.691.045,60	12.641.048,40	16.664.625,36	16.664.625,36	25.604.252,31	29.835.823,45	33.912.444,65	37.935.445,92	41.966.662,33	46.178.530,73	46.178.530,73
Facturación por el canon de almacenamiento de GNL	228.356,97	1.424.916,98	2.235.090,47	3.014.876,48	3.808.334,71	4.876.561,20	5.216.559,58	6.830.035,55	7.964.780,56	8.965.567,28	10.058.650,20	11.035.675,14	11.873.278,62	11.873.278,62
Facturación por el peaje de trasvase a buques				250.499,81	360.404,37	495.311,79	835.614,51	1.256.843,40	1.256.843,40	1.500.903,81	1.500.903,81	1.707.597,46	1.913.470,07	1.913.470,07
Facturación por el peaje de descarga a buques														
Facturación por el peaje de carga de cisternas														
Facturación por el peaje temporal para materia prima														
<b>EJF Ejecución fianzas</b>														
<b>ILT Ingresos Liquidables por la venta de gas natural y gas manufacturado por canalización suministrado a tarifa</b>	29.097.830,35	112.012.478,32	218.520.048,52	293.172.514,64	350.997.085,49	395.612.934,67	435.003.985,38	470.814.447,52	507.151.976,03	545.376.371,60	589.549.756,10	658.391.390,49	722.275.211,69	748.641.858,17
<b>FT Facturación bruta por el gas natural y gases manufacturados por canalización suministrados a tarifa</b>	121.308.588,82	357.222.194,06	629.913.676,99	819.544.336,54	968.945.120,99	1.089.850.572,37	1.196.208.083,39	1.280.802.638,17	1.375.510.717,97	1.481.067.089,72	1.604.753.456,81	1.784.957.923,91	1.925.587.995,27	1.978.046.785,70
<b>RS Cantidad a detraer por la retribución por actividad de suministro a tarifa</b>	4.445.951,90	15.060.669,43	27.709.794,77	36.311.835,46	42.287.221,82	46.637.823,68	50.191.032,12	52.970.841,06	56.031.066,14	59.496.928,14	64.096.322,77	71.674.561,99	79.169.495,07	81.756.457,84
<b>PC*kWh Coste a detraer por la compra de gas a precio de cesión</b>	87.764.806,56	230.149.046,31	383.683.833,72	490.059.986,43	575.660.813,70	647.599.813,99	711.013.065,89	757.017.349,57	812.327.675,79	876.193.790,00	951.107.377,91	1.054.891.971,43	1.124.143.288,52	1.147.648.469,67
<b>PC Ingresos liquidables por la venta de gas a precio de cesión con destino al mercado a tarifa</b>	642.238,83	1.464.388,54	2.557.459,65	3.317.711,47	2.368.934,93	2.585.760,93	2.924.206,11	3.114.651,51	3.205.110,57	3.408.039,49	3.454.897,82	3.180.455,88	4.562.322,41	4.579.086,85
<b>FPC Facturación bruta por la venta de gas a precio de cesión</b>	65.189.584,57	258.487.987,20	416.434.950,96	499.401.805,73	573.838.506,35	635.098.566,02	696.936.653,65	732.512.757,06	765.456.905,17	828.133.163,88	897.210.959,84	969.703.945,47	1.130.148.487,11	1.132.178.748,03
<b>Cmp*kWh Coste de la materia prima</b>	63.215.595,57	253.617.196,66	409.168.963,76	490.923.911,74	565.285.878,71	625.641.244,00	686.564.910,50	721.613.634,20	754.058.225,48	815.810.500,37	883.871.645,33	955.289.763,64	1.113.356.161,77	1.115.357.044,75
<b>RGCv Cantidad a detraer por la retribución por actividad de la gestión de la compra-venta de gas a tarifa</b>	1.331.750,17	3.406.402,00	4.708.527,55	5.160.182,52	6.183.692,71	6.871.561,09	7.447.537,04	7.784.471,35	8.193.569,12	8.914.624,02	9.884.416,69	11.233.725,95	12.230.002,93	12.242.616,43
<b>GTS Ingresos Liquidables del Gestor Técnico del Sistema</b>														
<b>Resultados de las comprobaciones de la CNE en ILP, ILT, PC y GTS</b>	902.222,96	2.815.912,48	4.578.656,96	6.117.389,00	7.358.185,54	8.708.992,05	33.344.544,12	7.645.821,35	7.445.351,39	8.988.470,82	10.009.384,73	11.346.848,34	11.470.618,90	11.470.627,90

Determinación de los ingresos liquidables netos acumulados (en euros)

Año Liquidación  
2.006

Acumulado del Sector

Concepto	Liquidación 1	Liquidación 2	Liquidación 3	Liquidación 4	Liquidación 5	Liquidación 6	Liquidación 7	Liquidación 8	Liquidación 9	Liquidación 10	Liquidación 11	Liquidación 12	Liquidación 13	Liquidación 14
<b>IL Ingresos Liquidables</b>	81.243.220,11	287.006.395,78	532.757.460,07	727.593.073,60	884.662.308,07	1.023.953.197,53	1.153.677.010,22	1.287.605.712,30	1.410.336.827,64	1.541.866.877,89	1.681.387.942,13	1.862.140.841,96	2.013.466.799,49	2.057.172.706,90
REA Retribución específica y otras acreditadas de años anteriores			100.760,00	29.740.259,30	29.880.382,30	35.742.034,40	35.742.034,40	55.353.532,64	55.625.812,04	60.969.643,72	63.939.862,72	65.257.512,72	139.687.421,56	142.641.098,13
DLA Importe de desviaciones en Liquidaciones del año 200X														
CARPI Importe coste acreditado por almacenamiento de buques durante el plan invernal según lo establecido por la Disposición Transitoria 1ª de la Orden ITC/4099/2005													7.683.492,34	
CARNM Importe coste acreditado por la retribución financiera correspondiente al nivel mínimo de llenado según lo establecido en la Disposición Transitoria 2ª de la Orden ITC/4099/2005														
TCNE Tasa de la CNE	157.343,67	918.814,38	891.334,52	1.201.613,45	1.455.939,63	1.683.443,67	1.855.683,67	2.111.461,02	2.312.334,82	2.527.783,38	2.759.144,98	3.051.971,18	3.279.566,55	3.340.113,67
CGTS Cuota del GTS	403.934,85	2.204.807,10	2.265.658,70	3.041.839,42	3.676.491,72	4.237.044,90	4.668.948,43	5.290.885,24	5.781.204,63	6.309.091,34	6.879.432,56	7.612.402,08	8.182.647,55	8.340.994,18
<b>INL Ingresos netos Liquidables</b>	80.681.941,59	283.882.774,30	529.499.706,85	693.609.361,43	849.649.494,42	982.290.674,56	1.111.410.343,72	1.224.849.833,40	1.346.617.476,15	1.472.060.359,45	1.607.809.501,87	1.786.218.955,98	1.854.633.671,49	1.895.167.008,58



Determinación de la retribución acreditada del periodo (en Euros)

Año Liquidación  
2.006

Acumulado del Sector

Concepto	Liquidación 1	Liquidación 2	Liquidación 3	Liquidación 4	Liquidación 5	Liquidación 6	Liquidación 7	Liquidación 8	Liquidación 9	Liquidación 10	Liquidación 11	Liquidación 12	Liquidación 13	Liquidación 14
<b>RFia</b> Retribución fija acreditada mediante Orden ITC vigente	156.035.654,37	296.971.084,12	453.006.738,49	604.008.984,66	760.044.639,03	911.046.885,19	1.067.082.539,56	1.223.118.193,93	1.374.120.440,10	1.530.156.094,47	1.681.158.340,63	1.837.193.995,00	1.837.193.995,00	1.837.193.995,00
<b>RFRSit</b> Retribución fija acreditada mediante resoluciones aplicables en el año de liquidación				13.898.744,34	17.514.008,61	22.439.440,20	26.282.659,24	42.304.678,97	47.629.670,81	57.028.992,81	62.666.853,95	68.472.310,45	68.472.310,45	68.472.310,45
<b>Ni</b> Número de días naturales comprendidos en el periodo	31	59	90	120	151	181	212	243	273	304	334	365	365	365
<b>RVit</b> Retribución variable acreditada	1.887.189,17	8.941.959,57	16.161.106,43	21.976.682,15	27.017.737,74	33.076.497,03	35.778.377,17	45.944.925,62	51.275.080,64	57.379.380,87	63.122.277,57	69.832.707,20	74.498.439,74	74.498.439,74
<b>DRFD3</b> Reducción retribución fija acreditada por la Disposición Transitoria 3ª de la Orden ITC/4099/2005			4.212.842,17	8.599.719,73	11.703.974,40	14.983.585,65	17.711.768,74	20.335.880,38	22.524.317,92	24.918.780,06	27.220.767,11	28.607.619,00	30.009.316,20	31.350.478,89
<b>DRFD4</b> Reducción retribución fija acreditada por la Disposición Transitoria 4ª de la Orden ITC/4099/2005		1.617.118,74	4.152.181,80	7.400.288,15	11.420.972,49	16.216.808,46	21.712.954,74	27.785.281,60	34.367.371,67	41.865.693,37	44.327.495,18	47.015.828,00	49.817.795,12	52.627.513,69
<b>CAR</b> <small>(RFi+RVi+DRi)</small> Total coste acreditado del periodo sometido a reparto	157.922.843,54	304.295.924,95	460.802.820,95	623.884.403,27	781.451.438,49	935.362.428,31	1.089.718.852,49	1.263.246.636,54	1.416.133.501,96	1.577.779.994,72	1.735.389.209,86	1.899.875.565,65	1.900.337.633,87	1.896.186.752,61
<b>REA</b> Retribución específica y otras acreditadas de años anteriores			100.760,00	29.740.259,30	29.880.382,30	35.742.034,40	35.742.034,40	55.353.532,64	55.625.812,04	60.969.643,72	63.939.862,72	65.257.512,72	139.687.421,56	142.641.098,13
<b>DLA</b> Importe de desviaciones en Liquidaciones del año 200X total del Sector														
<b>CARPI</b> Importe coste acreditado por almacenamiento de buques durante el plan invernal según lo establecido por la Disposición Transitoria 1ª de la Orden ITC/4099/2005 total del Sector													7.683.492,34	7.683.492,34
<b>CARNM</b> Importe coste acreditado por la retribución financiera correspondiente al nivel mínimo de llenado según lo establecido en la Disposición Transitoria 2ª de la Orden ITC/4099/2005 total del Sector														
<b>CANR</b> <small>(REA+DLA-CARPI+CARNM)</small> Total coste acreditado del periodo no sometido a reparto			100.760,00	29.740.259,30	29.880.382,30	35.742.034,40	35.742.034,40	55.353.532,64	55.625.812,04	60.969.643,72	63.939.862,72	65.257.512,72	147.370.913,90	150.324.590,47
<b>CAP=CAR+CANR</b> Total coste acreditado del periodo	157.922.843,54	304.295.924,95	460.903.580,95	653.624.662,57	811.331.820,79	971.104.462,71	1.125.460.886,89	1.318.600.169,18	1.471.759.314,00	1.638.749.638,44	1.799.329.072,58	1.965.133.078,37	2.047.708.547,77	2.046.511.343,08
<b>ILit</b> Ingresos Liquidables	81.243.220,11	287.006.395,78	532.757.460,07	727.593.073,60	884.662.308,07	1.023.953.197,53	1.153.677.010,22	1.287.605.712,30	1.410.336.827,64	1.541.866.877,89	1.681.387.942,13	1.862.140.841,96	2.013.466.799,49	2.057.172.706,90
<b>TCNE</b> Tasa de la CNE	157.343,67	918.814,38	891.334,52	1.201.613,45	1.455.939,63	1.683.443,67	1.855.683,67	2.111.461,02	2.312.334,82	2.527.783,38	2.759.144,98	3.051.971,18	3.279.566,55	3.340.113,67
<b>CGTS</b> Cuota del GTS	403.934,85	2.204.807,10	2.265.658,70	3.041.839,42	3.676.491,72	4.237.044,90	4.668.948,43	5.290.885,24	5.781.204,63	6.309.091,34	6.879.432,56	7.612.402,08	8.182.647,55	8.340.994,18
<b>Lit</b> Importe a liquidar														
<b>IAit</b> <small>(ILi-TCNE-CGTS+LI)</small> Total Ingreso aplicado en el periodo	80.681.941,59	283.882.774,30	529.600.466,85	723.349.620,73	879.529.876,72	1.018.032.708,96	1.147.152.378,12	1.280.203.366,04	1.402.243.288,19	1.533.030.003,17	1.671.749.364,59	1.851.476.468,70	2.002.004.585,39	2.045.491.599,05

Determinación de los costes a detracer por la actividad del suministro a tarifa (en euros)

Año Liquidación  
2.006

Acumulado del Sector

Concepto		Liquidación 1	Liquidación 2	Liquidación 3	Liquidación 4	Liquidación 5	Liquidación 6	Liquidación 7	Liquidación 8	Liquidación 9	Liquidación 10	Liquidación 11	Liquidación 12	Liquidación 13	Liquidación 14
<b>RS</b>	<b>Cantidad a detracer por la retribución de la actividad de suministro a tarifa (€)</b>	4.445.951,90	15.060.669,43	27.709.794,77	36.311.835,46	42.287.221,82	46.637.823,68	50.191.032,12	52.970.841,06	56.031.066,14	59.496.928,14	64.096.322,77	71.674.561,99	79.169.495,07	81.756.457,84
<b>RAS</b>	<b>Coste específico por actividad de suministro a tarifa (€)</b>	3.963.434,25	13.455.597,24	24.765.138,87	32.423.992,20	37.715.860,63	41.551.743,32	44.665.245,30	47.101.487,63	49.768.639,58	52.789.526,14	56.826.659,44	63.549.927,04	70.270.694,55	72.595.757,76
kWhcs>4	kWh de gas suministrados y facturados en redes de presión superior a 4 bar	2.742.235,165	5.460.820.828	7.797.415.693	9.508.059.118	11.377.354.294	13.292.786.622	15.134.880.921	16.368.902.761	18.006.605.541	19.923.695.839	21.894.260.672	23.985.047.156	24.120.420.515	24.140.897.554
kWhcs<4	kWh de gas suministrados y facturados en redes de presión inferior o igual a 4 bar	1.534.547.106	5.754.991.529	10.911.350.562	14.385.074.697	16.687.856.951	18.277.656.294	19.527.345.977	20.534.579.342	21.596.657.325	22.790.784.550	24.470.419.872	27.436.338.314	30.678.084.310	31.803.306.968
<b>RMD</b>	<b>Coste de las mermas en redes de distribución (€)</b>	391.982,19	1.364.843,71	2.544.204,88	3.376.000,70	3.968.765,01	4.408.045,04	4.781.256,24	5.076.607,35	5.411.644,42	5.789.704,48	6.273.463,34	7.019.708,05	7.721.160,73	7.958.436,46
<b>RCI</b>	<b>Coste específico por las necesidades financieras (€)</b>	90.535,45	240.228,52	400.450,95	511.842,54	602.596,17	678.035,37	744.530,61	792.746,07	850.782,21	917.697,47	996.199,95	1.104.926,94	1.177.639,81	1.202.263,68
kWhc	kWh de gas suministrados y facturados en el mercado a tarifa	4.276.782,271	11.215.812.357	18.708.766.255	23.893.133.815	28.065.211.245	31.570.442.916	34.662.226.898	36.903.482.103	39.603.262.866	42.714.480.389	46.364.680.544	51.421.385.470	54.798.504.825	55.944.204.522
Cmpt	Coste de la materia prima (€/kWh)	0,019896	0,020130	0,020117	0,020134	0,020180	0,020185	0,020188	0,020189	0,020190	0,020192	0,020194	0,020195	0,020198	0,020198



Determinación de los costes a detracer por la actividad del suministro a tarifa (en euros)

Año Liquidación  
2.006

Acumulado del Sector

Concepto		Liquidación 1	Liquidación 2	Liquidación 3	Liquidación 4	Liquidación 5	Liquidación 6	Liquidación 7	Liquidación 8	Liquidación 9	Liquidación 10	Liquidación 11	Liquidación 12	Liquidación 13	Liquidación 14
<b>RMD</b>	<b>Coste de las mermas en redes de distribución (€)</b>	391.982,19	1.364.843,71	2.544.204,88	3.376.000,70	3.968.765,01	4.408.045,04	4.781.256,24	5.076.607,35	5.411.644,42	5.789.704,48	6.273.463,34	7.019.708,05	7.721.160,73	7.958.436,46
kWhcrm <sub>1</sub>	kWh de gas suministrados y facturados en redes de presión menor o igual a 4 bares	1.403.606.962	5.427.330.845	10.254.606.721	13.433.986.212	15.565.596.659	17.000.986.273	18.121.297.090	19.018.496.825	19.935.321.824	20.973.929.741	22.473.255.300	25.269.822.371	28.337.997.241	29.421.741.247
kWhcrm <sub>2</sub>	kWh de gas suministrados y facturados en redes de presión menor o igual a 4 bares y planta satélite	130.940.144	327.660.684	656.743.841	951.088.485	1.122.260.292	1.276.670.021	1.406.048.887	1.516.082.517	1.661.335.501	1.816.854.809	1.997.164.572	2.166.515.943	2.340.087.069	2.381.565.721
kWhcrm <sub>3</sub>	kWh de gas suministrados y facturados en redes de presión superior a 4 y menor o igual a 16 bares	781.269.986	1.729.863.379	2.680.399.216	3.563.516.717	4.616.711.088	5.684.476.239	6.858.667.485	7.710.812.625	8.838.823.105	10.143.830.724	11.482.928.300	12.882.211.134	13.018.865.180	13.039.342.219
kWhcrm <sub>4</sub>	kWh de gas suministrados y facturados en redes de presión superior a 16 y menor o igual a 60 bares sin mermas	233.001.326	427.015.583	649.686.974	824.348.948	1.001.792.528	1.167.607.950	1.327.079.920	1.473.197.345	1.638.967.002	1.803.149.583	1.985.594.248	2.162.943.297	2.161.662.610	2.161.662.610
kWhcrm <sub>5</sub>	kWh de gas suministrados y facturados en redes de presión superior a 60 bares sin mermas	1.727.963.853	3.287.598.519	4.443.151.005	5.089.941.449	5.718.272.641	6.392.584.057	6.894.557.548	7.122.348.929	7.458.405.326	7.898.083.351	8.339.127.517	8.844.660.412	8.844.660.412	8.844.660.412
kWhcrm <sub>6</sub>	kWh de gas suministrados y facturados en redes de presión superior a 4 y menor o igual a 16 bares y planta satélite		16.343.347	24.178.498	30.252.004	40.578.037	48.118.376	54.575.968	62.543.862	70.410.108	78.632.181	86.610.607	95.232.313	95.232.313	95.232.313



Determinación del Coste Unitario Medio de Materia Prima (Cmpt) por liquidación

Año Liquidación  
2006

	Liquidación 1	Liquidación 2	Liquidación 3	Liquidación 4	Liquidación 5	Liquidación 6	Liquidación 7	Liquidación 8	Liquidación 9	Liquidación 10	Liquidación 11	Liquidación 12	Liquidación 13	Liquidación 14
<b>Coste unitario medio materia prima por liquidación (€/kWh)</b>	0,019896	0,020130	0,020117	0,020134	0,020180	0,020185	0,020188	0,020189	0,020190	0,020192	0,020194	0,020195	0,020198	0,020198
<b>Periodo Tarifario 12,00</b> Cmp 0,012546 kWh						-1.068	-1.068	-1.068	-1.068	-1.068	-1.068	-1.068	-1.068	-1.068
<b>Periodo Tarifario 13,00</b> Cmp 0,012546 kWh	134.714.822	134.714.822	134.714.822	134.714.822		-1.869.223	-1.869.223	-1.869.223	-1.869.223	-1.869.223	-1.869.223	-1.869.223	-1.869.223	-1.869.223
<b>Periodo Tarifario 14,00</b> Cmp 0,012661 kWh						-270.672	-270.672	-270.672	-270.672	-270.672	-270.672	-270.672	-270.672	-270.672
<b>Periodo Tarifario 15,00</b> Cmp 0,013173 kWh						-824.406	-824.406	-824.406	-824.406	-824.406	-824.406	-824.406	-824.406	-824.406
<b>Periodo Tarifario 16,00</b> Cmp 0,014677 kWh			-9.913.377	-9.913.377	-9.279.258	-19.422.241	-19.422.241	-19.422.241	-19.422.241	-19.422.241	-19.422.241	-19.422.241	-19.422.241	-19.422.241
<b>Periodo Tarifario 17,00</b> Cmp 0,017720 kWh			385.213.454	385.213.484	393.495.982	399.571.745	399.571.745	389.534.906	389.534.906	389.844.339	389.844.339	389.844.339	389.844.339	389.844.339
<b>Periodo Tarifario 18,00</b> Cmp 0,020213 kWh	3.120.737.001	12.368.083.161	19.675.452.503	23.906.541.493	27.598.583.519	30.631.917.704	33.716.619.488	35.409.784.242	36.927.663.847	40.050.127.559	43.439.543.299	46.932.944.549	54.724.644.562	54.870.709.575