



Comisión  
Nacional  
de Energía

Dirección de Gas

# INFORME SOBRE LOS RESULTADOS DE LA LIQUIDACIÓN PROVISIONAL 7/2006 DE LAS ACTIVIDADES REGULADAS DEL SECTOR DEL GAS

PERIODO DE LIQUIDACIÓN: DEL 1 DE ENERO AL 31 DE JULIO  
DE 2006

14 de Septiembre de 2006

## ÍNDICE

1	INTRODUCCIÓN .....	3
2	ASPECTOS RELEVANTES DE LA LIQUIDACIÓN PROVISIONAL NÚMERO 7.....	3
2.1	Aspectos normativos .....	3
2.2	Ingresos netos liquidables vs. retribución acreditada en el periodo de liquidación.....	4
2.3	Distribución de la facturación declarada por grupos de tarifas y peajes.....	6
2.4	Consumidores declarados conectados a redes de distribución.....	11
2.5	Aplicación de las Disposiciones transitorias tercera y cuarta de la Orden ITC/4099/2005: reducción de la retribución fija acreditada por consumidores sin equipos de telemedida y por consumos del grupo 2 bis .....	12
2.6	Actualización de la retribución fija acreditada para el año 2006.....	13
2.7	Retribución específica reconocida para el año 2006.....	14
3	RESULTADOS DE LA LIQUIDACION	
3.1.	Ingresos liquidables netos del sector	
3.2.	Determinación del coste acreditado del periodo	
3.3.	Cantidad a detraer por la actividad de suministro a tarifa del sector	
3.4.	Coste unitario de la materia prima	

## 1 INTRODUCCIÓN

El presente informe tiene por objeto analizar los resultados de la séptima Liquidación Provisional del año 2006.

En la liquidación provisional 7/2006, las empresas sujetas al proceso de liquidaciones son las siguientes:

EMPRESAS	
ENAGAS, S.A. (T)	Gas Natural de Álava, S.A.
Transportistas Regional del Gas , S.L.	Gas Hernani, S.A.
Naturgas Energía Transporte, S.A.U.	Gas Pasaia, S.A.
Infraestructuras Gasistas de Navarra, S.L.	Gas Tolosa, S.A.
Bahia Bizkaia Gas S.L.	Gas Andalucía, S.A.
Planta de Regasificación de Sagunto, S.A.	Gas Cantabria, S.A.
Endesa Gas Transportista, S.L.	Gas Castilla-La Mancha, S.A.
Gas Natural Transporte SDG, S.L.	Gas Castilla y León, S.A.
Iberdrola Infraestructuras Gasistas, S.L.	Cegas, S.A.
Gas Directo, S.A.	Gas La Coruña, S.A.
Distribuidora Regional del Gas, S.A. (D)	Gas Galicia, S.A.
Meridional del Gas, S.A.U.	Gas Murcia, S.A.
Gas Alicante, S.A.U.	Gas Navarra, S.A.
DC Gas Extremadura, S.A.	Gas Rioja, S.A.
Gas Aragón, S.A.	Gas Mérida, S.A.
Gesa Gas, S.A.U.	Naturgas Energía Distribución, S.A.U.
Bilbogas, S.A.	Gas Natural Distribución SDG, S.A.

## 2 ASPECTOS RELEVANTES DE LA LIQUIDACIÓN PROVISIONAL NÚMERO 7

Los aspectos más significativos de la séptima liquidación provisional del año 2006 han sido los siguientes:

### 2.1 Aspectos normativos

La Disposición Adicional Undécima, apartado tercero, punto 3, de la Ley 34/1998, de 7 de octubre, *del Sector de Hidrocarburos*, encomendaba a la Comisión Nacional de Energía elevar las propuestas de liquidación correspondientes a los ingresos obtenidos por tarifas

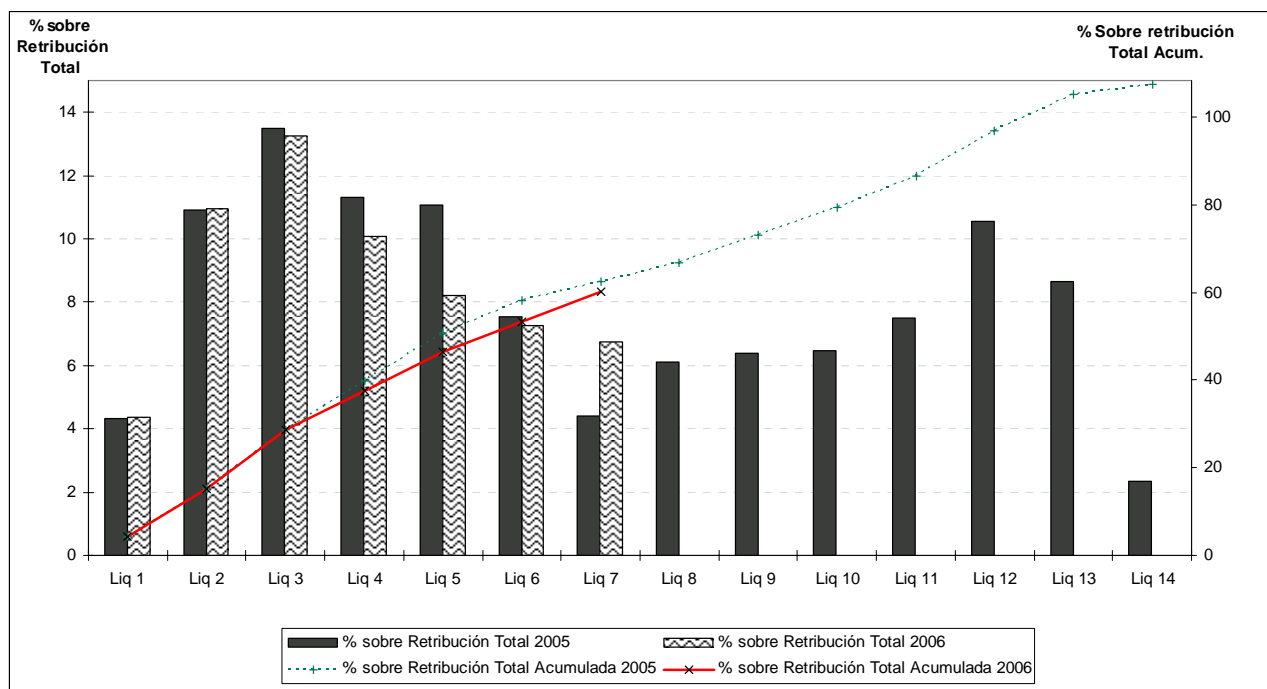
y peajes relativos al uso de las instalaciones de la Red Básica, transporte secundario y distribución, a la Dirección General de Política Energética y Minas para su aprobación.

Tras la publicación de la Ley 24/2005, de 18 de noviembre, de *reformas para el impulso a la productividad*, las liquidaciones de las actividades reguladas del sector de gas natural son competencia de la CNE, habiendo sido la Liquidación Provisional 9/2005 la primera aprobada por esta Comisión.

## 2.2 Ingresos netos liquidables vs. retribución acreditada en el periodo de liquidación

Como se aprecia en el cuadro siguiente, los ingresos netos liquidables declarados por las empresas en la liquidación provisional 7/2006, junto con el resultado de las comprobaciones realizadas por la CNE, ascendieron a 1.147,15 miles de euros, frente a 1.018,03 miles de euros en la liquidación provisional 6/2006, lo que representa un incremento del 11,25% respecto a la liquidación anterior.

Ingresos netos liquidables vs. retribución acreditada		Liquidación Provisional 7/2006	Liquidación Provisional 6/2006	Diferencia
Ingresos netos liquidables declarados por las empresas		1.113.807.834,00	1.009.323.716,91	104.484.117,09
- Retribución específica acreditada y otras retribuciones acreditadas a abonar en pago único		35.742.034,40	35.742.034,40	0,00
+ Resultado de las comprobaciones de la CNE en el ILP, ILT, PC y GTS		33.344.544,12	8.708.992,05	24.635.552,07
<b>INL<sub>it</sub></b>	<b>+ Ingresos Netos Liquidables (a)</b>	<b>1.111.410.343,72</b>	<b>982.290.674,56</b>	<b>129.119.669,16</b>
RF <sub>it</sub>	Retribución acreditada fija total anual	1.882.444.799,82	1.882.444.799,82	0,00
RV <sub>it</sub>	Retribución acreditada variable	35.778.377,17	33.076.497,03	2.701.880,14
DRFD3	Reducción RF <sub>it</sub> según Disposición Transitoria Tercera Orden ITC/4099/2005	2.728.183,10	3.279.611,25	-551.428,15
DRFD4	Reducción RF <sub>it</sub> según Disposición Transitoria Cuarta Orden ITC/4099/2005	5.496.146,28	4.795.835,96	700.310,32
<b>RT=RF<sub>it</sub>+RV<sub>it</sub>-DRFD3-DRFD4</b> = Total retribución acreditada (c)		<b>1.909.998.847,61</b>	<b>1.907.445.849,64</b>	<b>2.552.997,97</b>
<b>RT - INL<sub>t</sub></b>	<b>Importe a recaudar sobre acreditado (c-a)</b>	<b>798.588.503,89</b>	<b>925.155.175,08</b>	<b>-126.566.671,19</b>



Con respecto al periodo de liquidación equivalente del año anterior, cabe señalar que, en la liquidación provisional 7/2005, esta suma de ingresos netos liquidables declarados por las empresas más las comprobaciones realizadas por la CNE arrojó un resultado de 1.096,54 miles de euros, con lo que el incremento en la presente liquidación ha sido del 4,61%.

En esta liquidación 7/2006 se ha aplicado lo dispuesto en las Disposiciones transitorias tercera y cuarta de la Orden ITC/4099/2005, de 27 de diciembre, *por la que se establece la retribución de las actividades reguladas del sector gasista.*

En virtud de lo establecido en la Disposición transitoria tercera, que es de aplicación desde el 1 de marzo de 2006, se ha procedido a reducir la retribución fija acreditada a las empresas transportistas y/o distribuidoras que están suministrando gas a consumidores que carecen de equipos de teledemanda en funcionamiento, de forma proporcional al consumo total de los mismos en el periodo de liquidación, y de forma inversamente proporcional a la demanda del transportista / distribuidor en el año 2005.

Asimismo, en virtud de lo establecido en la Disposición transitoria cuarta, en el cálculo de la presente liquidación provisional se ha procedido a reducir la retribución fija acreditada a las empresas distribuidoras con consumidores industriales suministrados a menos de 4 bar a los que se aplica la tarifa o peaje del grupo 2, de forma proporcional al consumo de los mismos en el periodo de liquidación y de forma inversamente proporcional a la demanda del distribuidor en el año 2005.

El apartado 2.5 del informe contiene el resultado de la aplicación de ambas disposiciones.

Por otra parte, con el fin de incorporar los cambios y novedades que afectan al sistema de liquidaciones del sector de gas derivados de la Orden ITC/3126/2005, de 5 de octubre, por la que se aprueban las normas de gestión técnica del sistema gasista, y de las Órdenes ITC/4099/2005, ITC/4100/2005 e ITC/4101/2005, por la que se establecen la retribución, los peajes y cánones y las tarifas del sector gasista, resultaba necesario revisar y actualizar nuevamente el sistema SIFCO. Por ello, el Consejo de Administración de la Comisión Nacional de Energía, en su sesión celebrada el 27 de abril de 2006, acordó aprobar la nueva versión del documento “Instrucciones del Sistema de Información sobre facturaciones y consumos del sector del gas” (SIFCO-3), habiendo sido remitido a la Dirección General de Política Energética y Minas y a las empresas sujetas al sistema de liquidaciones.

Como consecuencia, la liquidación 5/2006 fue la primera que se realizó mediante la base de datos SIFCO-3, incorporando así las novedades incluidas en las correspondientes órdenes.

### ***2.3 Distribución de la facturación declarada por grupos de tarifas y peajes***

En el periodo de liquidación provisional 7/2006 se ha facturado un total de 220.925,0 GWh, incluyendo GNL, de los que 186.341,9 GWh corresponden a peajes y 34.583,1 GWh a tarifas, representando el 84,27% y el 15,73%, respectivamente, del total facturado en términos de GWh.

En relación con la distribución de las ventas de gas por grupos de tarifas y peajes, cabe recordar que, según lo dispuesto en las Órdenes ITC/4100/2005 e ITC/4101/2005, por las que se establecen los peajes y cánones y las tarifas aplicables en el año 2006, con fecha 1 de enero de 2006 fueron suprimidas las tarifas de los Grupos 1, 2.5, 2.6 y 4, siendo aplicables a los consumidores que estaban acogidos a dichas tarifas las nuevas tarifas transitorias de los Grupos A (antiguas tarifas 1), B (antiguas 2.5 y 2.6), y C y D (a las antiguas 4 de generación eléctrica y al resto, respectivamente).

Asimismo, es importante resaltar que, según estableció la Orden ITC/4101/2005, de 27 de Diciembre, la citada tarifa transitoria C dejó de ser aplicable el 31 de Marzo de 2006, y las tarifas A y D, a su vez, el 30 de Junio de 2006.

Por último, desde el citado día 1 de Enero de 2006 son también de aplicación los nuevos peajes de transporte y distribución interrumpibles (Grupo 4) y los peajes de tránsito internacional.

Además, se introducen los peajes aplicables a contratos de duración inferior a un año.

Suministros de Gas por Grupos de Peajes y Tarifas									
Codigo Peaje/Tarifa (en GWh)	Liquidación Provisional 6/2006			Liquidación Provisional 7/2006			Variación (Liq Prov 7/Liq Prov 6)		
	Peajes	Tarifas	Gas Total Mercados	Peajes	Tarifas	Gas Total Mercados	Peajes	Tarifas	Gas Total Mercados
<b>Grupo 1 (Peajes) / A (Tarifas)</b>	<b>69.069,7</b>	<b>1.160,0</b>	<b>70.229,8</b>	<b>80.122,1</b>	<b>1.159,6</b>	<b>81.281,8</b>	<b>11.052,4</b>	<b>-0,4</b>	<b>11.052,0</b>
101 / A.1	956,4	187,9	1.144,3	1.097,3	187,9	1.285,2	140,9	0,0	140,9
102 / A.2	8.859,7	951,5	9.811,2	11.102,5	951,1	12.053,6	2.242,8	-0,4	2.242,4
103 / A.3	59.253,7	20,7	59.274,3	67.922,3	20,7	67.943,0	8.668,7	0,0	8.668,7
<b>Grupo 2 / Grupo B Tarifas</b>	<b>73.075,9</b>	<b>7.047,3</b>	<b>80.123,3</b>	<b>85.221,3</b>	<b>8.548,0</b>	<b>93.769,4</b>	<b>12.145,4</b>	<b>1.500,7</b>	<b>13.646,1</b>
<b>Subtotal Consumidores en Red con 4bar&lt;P&lt;16bar</b>	<b>69.969,2</b>	<b>6.030,9</b>	<b>76.000,1</b>	<b>81.717,9</b>	<b>7.345,4</b>	<b>89.063,4</b>	<b>11.748,7</b>	<b>1.314,5</b>	<b>13.063,2</b>
201	56,3	12,7	69,1	61,6	13,7	75,4	5,3	1,0	6,3
202	1.260,9	122,4	1.383,3	1.409,8	143,6	1.553,4	148,9	21,2	170,0
203	6.718,2	821,3	7.539,5	7.655,0	1.020,6	8.675,6	936,8	199,3	1.136,1
204	12.383,4	3.857,3	16.240,7	14.133,6	4.762,9	18.896,5	1.750,2	905,6	2.655,7
205 / B.1	29.244,0	906,4	30.150,4	34.919,0	1.042,0	35.961,1	5.675,0	135,6	5.810,7
206 / B.2	20.306,4	310,7	20.617,1	23.538,9	362,6	23.901,5	3.232,5	51,9	3.284,4
<b>Subtotal Consumidores en Red con P &lt; 4bar</b>	<b>3.106,7</b>	<b>1.016,4</b>	<b>4.123,1</b>	<b>3.503,4</b>	<b>1.202,6</b>	<b>4.706,0</b>	<b>396,7</b>	<b>186,1</b>	<b>582,9</b>
221	29,4	5,6	35,0	31,8	6,0	37,8	2,4	0,4	2,8
222	603,6	63,5	667,1	671,9	74,3	746,2	68,3	10,8	79,0
223	1.719,7	245,4	1.965,1	1.942,2	296,2	2.238,5	222,5	50,8	273,3
224	579,9	404,9	984,8	660,2	497,5	1.157,7	80,3	92,6	172,9
225 / B.1.bis	174,0	297,0	471,0	197,3	328,6	525,8	23,3	31,5	54,8
226 / B.2.bis	0,0	0,0	0,0	0,0	0,0	0,0	0,0	0,0	0,0
<b>Grupo 3</b>	<b>13.969,9</b>	<b>17.186,4</b>	<b>31.156,3</b>	<b>14.858,2</b>	<b>18.249,3</b>	<b>33.107,5</b>	<b>888,4</b>	<b>1.062,8</b>	<b>1.951,2</b>
301	1.375,2	2.710,7	4.085,8	1.510,5	2.981,7	4.492,2	135,4	271,0	406,4
302	7.172,8	10.072,0	17.244,8	7.578,7	10.596,8	18.175,5	405,9	524,8	930,7
303	251,5	389,8	641,3	285,8	429,8	715,6	34,3	40,0	74,3
304	5.170,4	4.014,0	9.184,4	5.483,3	4.240,9	9.724,2	312,8	227,0	539,8
<b>Grupo 4 (Peajes) / C + D (Tarifas)</b>	<b>0,0</b>	<b>3.005,3</b>	<b>3.005,3</b>	<b>0,0</b>	<b>3.009,1</b>	<b>3.009,1</b>	<b>0,0</b>	<b>3,8</b>	<b>3,8</b>
401 / C.1 + D.1	0,0	702,5	702,5	0,0	705,2	705,2	0,0	2,8	2,8
402 / C.2 + D.2	0,0	2.302,9	2.302,9	0,0	2.303,8	2.303,8	0,0	1,0	1,0
<b>Grupo Materia Prima</b>	<b>0,0</b>	<b>3.092,9</b>	<b>3.092,9</b>	<b>0,0</b>	<b>3.617,1</b>	<b>3.617,1</b>	<b>0,0</b>	<b>524,2</b>	<b>524,2</b>
500	0,0	3.092,9	3.092,9	0,0	3.617,1	3.617,1	0,0	524,2	524,2
<b>Total GN (Nacional)</b>	<b>156.115,5</b>	<b>31.492,0</b>	<b>187.607,6</b>	<b>180.201,7</b>	<b>34.583,1</b>	<b>214.784,8</b>	<b>24.086,2</b>	<b>3.091,1</b>	<b>27.177,2</b>
<b>GNL cisternas (peajes)</b>	<b>4.441,7</b>	<b>0</b>	<b>4.441,7</b>	<b>5.115,9</b>	<b>0</b>	<b>5.115,9</b>	<b>674,2</b>	<b>0</b>	<b>674,2</b>
<b>Total GN+GNL (Nacional)</b>	<b>160.557,2</b>	<b>31.492,0</b>	<b>192.049,3</b>	<b>185.317,6</b>	<b>34.583,1</b>	<b>219.900,7</b>	<b>24.760,4</b>	<b>3.091,1</b>	<b>27.851,4</b>
<b>Exportaciones</b>	<b>1.024,3</b>	<b>0,0</b>	<b>1.024,3</b>	<b>1.024,3</b>	<b>0,0</b>	<b>1.024,3</b>	<b>0,0</b>	<b>0,0</b>	<b>0,0</b>
101	265,1	0,0	265,1	265,1	0,0	265,1	0,0	0,0	0,0
102	426,4	0,0	426,4	426,4	0,0	426,4	0,0	0,0	0,0
103	332,8	0,0	332,8	332,8	0,0	332,8	0,0	0,0	0,0
<b>Total GN+GNL</b>	<b>161.581,5</b>	<b>31.492,0</b>	<b>193.073,6</b>	<b>186.341,9</b>	<b>34.583,1</b>	<b>220.925,0</b>	<b>24.760,4</b>	<b>3.091,1</b>	<b>27.851,4</b>

Del volumen facturado por peajes al mercado liberalizado, destaca el correspondiente al grupo 2 con 85.221,3 GWh (45,99% del total del mercado liberalizado) y donde los peajes 2.4, B.1 y B.2 representan el 85,18% de dicha cantidad.

Respecto al mercado a tarifa, el mayor volumen facturado corresponde al grupo 3 con 18.249,3 GWh (52,77% de total del mercado a tarifa). Destaca también el consumo por las tarifas C y D (antiguas interrumpibles), con 3.009,1 GWh entre ambas (8,70%), aunque, como se explicó anteriormente, la tarifa transitoria C dejó de ser aplicable el 31 de Marzo de 2006 y la D el 30 de junio de 2006.



Se incluyen además los cuadros de suministros por Grupos de peajes y tarifas según la duración de los contratos, distinguiendo entre los de duración inferior y los de duración superior a un año.

Suministros de Gas por Grupos de Peajes y Tarifas									
Contratos a Corto Plazo (Duración inferior a 1 año)									
Codigo Peaje/Tarifa (en GWh)	Liquidación Provisional 6/2006			Liquidación Provisional 7/2006			Variación (Liq Prov 7/Liq Prov 6)		
	Peajes	Tarifas	Gas Total Mercados	Peajes	Tarifas	Gas Total Mercados	Peajes	Tarifas	Gas Total Mercados
<b>Grupo 1 (Peajes) / A (Tarifas)</b>	<b>923,4</b>	<b>0,0</b>	<b>923,4</b>	<b>1.850,7</b>	<b>0,0</b>	<b>1.850,7</b>	<b>927,3</b>	<b>0,0</b>	<b>927,3</b>
101 / A.1	124,5	0,0	124,5	125,6	0,0	125,6	1,1	0,0	1,1
102 / A.2	558,1	0,0	558,1	1.345,0	0,0	1.345,0	786,9	0,0	786,9
103 / A.3	240,8	0,0	240,8	380,1	0,0	380,1	139,3	0,0	139,3
<b>Grupo 2 / Grupo B Tarifas</b>	<b>55,8</b>	<b>0,0</b>	<b>55,8</b>	<b>62,5</b>	<b>0,0</b>	<b>62,5</b>	<b>6,8</b>	<b>0,0</b>	<b>6,8</b>
<b>Subtotal Consumidores en Red con 4bar&lt;P&lt;16bar</b>	<b>55,6</b>	<b>0,0</b>	<b>55,6</b>	<b>62,3</b>	<b>0,0</b>	<b>62,3</b>	<b>6,7</b>	<b>0,0</b>	<b>6,7</b>
201	0,0	0,0	0,0	0,0	0,0	0,0	0,0	0,0	0,0
202	2,3	0,0	2,3	2,6	0,0	2,6	0,3	0,0	0,3
203	6,4	0,0	6,4	7,5	0,0	7,5	1,1	0,0	1,1
204	36,9	0,0	36,9	36,9	0,0	36,9	0,0	0,0	0,0
205 / B.1	9,9	0,0	9,9	15,2	0,0	15,2	5,3	0,0	5,3
206 / B.2	0,0	0,0	0,0	0,0	0,0	0,0	0,0	0,0	0,0
<b>Subtotal Consumidores en Red con P&lt; 4bar</b>	<b>0,2</b>	<b>0,0</b>	<b>0,2</b>	<b>0,3</b>	<b>0,0</b>	<b>0,3</b>	<b>0,1</b>	<b>0,0</b>	<b>0,1</b>
221	0,0	0,0	0,0	0,0	0,0	0,0	0,0	0,0	0,0
222	0,2	0,0	0,2	0,3	0,0	0,3	0,1	0,0	0,1
223	0,0	0,0	0,0	0,0	0,0	0,0	0,0	0,0	0,0
224	0,0	0,0	0,0	0,0	0,0	0,0	0,0	0,0	0,0
225 / B.1.bis	0,0	0,0	0,0	0,0	0,0	0,0	0,0	0,0	0,0
226 / B.2.bis	0,0	0,0	0,0	0,0	0,0	0,0	0,0	0,0	0,0
<b>Grupo 3</b>	<b>0,0</b>	<b>0,0</b>	<b>0,0</b>	<b>0,0</b>	<b>0,0</b>	<b>0,0</b>	<b>0,0</b>	<b>0,0</b>	<b>0,0</b>
301	0,0	0,0	0,0	0,0	0,0	0,0	0,0	0,0	0,0
302	0,0	0,0	0,0	0,0	0,0	0,0	0,0	0,0	0,0
303	0,0	0,0	0,0	0,0	0,0	0,0	0,0	0,0	0,0
304	0,0	0,0	0,0	0,0	0,0	0,0	0,0	0,0	0,0
<b>Grupo 4 (Peajes) / C + D (Tarifas)</b>	<b>0,0</b>	<b>0,0</b>	<b>0,0</b>	<b>0,0</b>	<b>0,0</b>	<b>0,0</b>	<b>0,0</b>	<b>0,0</b>	<b>0,0</b>
401 / C.1 + D.1	0,0	0,0	0,0	0,0	0,0	0,0	0,0	0,0	0,0
402 / C.2 + D.2	0,0	0,0	0,0	0,0	0,0	0,0	0,0	0,0	0,0
<b>Grupo Materia Prima</b>	<b>0,0</b>	<b>0,0</b>	<b>0,0</b>	<b>0,0</b>	<b>0,0</b>	<b>0,0</b>	<b>0,0</b>	<b>0,0</b>	<b>0,0</b>
500	0,0	0,0	0,0	0,0	0,0	0,0	0,0	0,0	0,0
<b>Total GN (Nacional)</b>	<b>979,2</b>	<b>0,0</b>	<b>979,2</b>	<b>1.913,3</b>	<b>0,0</b>	<b>1.913,3</b>	<b>934,1</b>	<b>0,0</b>	<b>934,1</b>
<b>GNL cisternas (peajes)</b>	<b>0,0</b>	<b>0</b>	<b>0,0</b>	<b>0,0</b>	<b>0</b>	<b>0,0</b>	<b>0,0</b>	<b>0</b>	<b>0,0</b>
<b>Total GN+GNL (Nacional)</b>	<b>979,2</b>	<b>0,0</b>	<b>979,2</b>	<b>1.913,3</b>	<b>0,0</b>	<b>1.913,3</b>	<b>934,1</b>	<b>0,0</b>	<b>934,1</b>
<b>Exportaciones</b>	<b>1.024,3</b>	<b>0,0</b>	<b>1.024,3</b>	<b>1.024,3</b>	<b>0,0</b>	<b>1.024,3</b>	<b>0,0</b>	<b>0,0</b>	<b>0,0</b>
101	265,1	0,0	265,1	265,1	0,0	265,1	0,0	0,0	0,0
102	426,4	0,0	426,4	426,4	0,0	426,4	0,0	0,0	0,0
103	332,8	0,0	332,8	332,8	0,0	332,8	0,0	0,0	0,0
<b>Total GN+GNL</b>	<b>2.003,5</b>	<b>0,0</b>	<b>2.003,5</b>	<b>2.937,6</b>	<b>0,0</b>	<b>2.937,6</b>	<b>934,1</b>	<b>0,0</b>	<b>934,1</b>

Suministros de Gas por Grupos de Peajes y Tarifas Contratos a Largo Plazo (Duración superior a 1 año)									
Codigo Peaje/Tarifa (en GWh)	Liquidación Provisional 6/2006			Liquidación Provisional 7/2006			Variación (Liq Prov 7/Liq Prov 6)		
	Peajes	Tarifas	Gas Total Mercados	Peajes	Tarifas	Gas Total Mercados	Peajes	Tarifas	Gas Total Mercados
<b>Grupo 1 (Peajes) / A (Tarifas)</b>	<b>68.146,3</b>	<b>1.160,0</b>	<b>69.306,4</b>	<b>78.271,4</b>	<b>1.159,6</b>	<b>79.431,0</b>	<b>10.125,1</b>	<b>-0,4</b>	<b>10.124,7</b>
101 / A.1	831,9	187,9	1.019,8	971,7	187,9	1.159,6	139,8	0,0	139,8
102 / A.2	8.301,6	951,5	9.253,1	9.757,5	951,1	10.708,6	1.456,0	-0,4	1.455,6
103 / A.3	59.012,8	20,7	59.033,5	67.542,2	20,7	67.562,8	8.529,4	0,0	8.529,4
<b>Grupo 2 / Grupo B Tarifas</b>	<b>73.020,2</b>	<b>7.047,3</b>	<b>80.067,5</b>	<b>85.158,8</b>	<b>8.548,0</b>	<b>93.706,8</b>	<b>12.138,6</b>	<b>1.500,7</b>	<b>13.639,3</b>
<b>Subtotal Consumidores en Red con 4bar&lt;P&lt;16bar</b>	<b>69.913,7</b>	<b>6.030,9</b>	<b>75.944,6</b>	<b>81.655,6</b>	<b>7.345,4</b>	<b>89.001,1</b>	<b>11.742,0</b>	<b>1.314,5</b>	<b>13.056,5</b>
201	56,3	12,7	69,0	61,6	13,7	75,3	5,3	1,0	6,3
202	1.258,6	122,4	1.381,0	1.407,2	143,6	1.550,8	148,5	21,2	169,7
203	6.711,8	821,3	7.533,1	7.647,4	1.020,6	8.668,1	935,7	199,3	1.135,0
204	12.346,5	3.857,3	16.203,8	14.096,7	4.762,9	18.859,6	1.750,2	905,6	2.655,7
205 / B.1	29.234,1	906,4	30.140,5	34.903,8	1.042,0	35.945,8	5.669,8	135,6	5.805,4
206 / B.2	20.306,4	310,7	20.617,1	23.538,9	362,6	23.901,5	3.232,5	51,9	3.284,4
<b>Subtotal Consumidores en Red con P &lt; 4bar</b>	<b>3.106,5</b>	<b>1.016,4</b>	<b>4.122,9</b>	<b>3.503,2</b>	<b>1.202,6</b>	<b>4.705,7</b>	<b>396,7</b>	<b>186,1</b>	<b>582,8</b>
221	29,4	5,6	35,0	31,8	6,0	37,8	2,4	0,4	2,8
222	603,4	63,5	666,9	671,6	74,3	745,9	68,2	10,8	79,0
223	1.719,7	245,4	1.965,1	1.942,2	296,2	2.238,5	222,5	50,8	273,3
224	579,9	404,9	984,8	660,2	497,5	1.157,7	80,3	92,6	172,9
225 / B.1.bis	174,0	297,0	471,0	197,3	328,6	525,8	23,3	31,5	54,8
226 / B.2.bis	0,0	0,0	0,0	0,0	0,0	0,0	0,0	0,0	0,0
<b>Grupo 3</b>	<b>13.969,8</b>	<b>17.186,4</b>	<b>31.156,3</b>	<b>14.858,2</b>	<b>18.249,3</b>	<b>33.107,5</b>	<b>888,4</b>	<b>1.062,8</b>	<b>1.951,2</b>
301	1.375,1	2.710,7	4.085,8	1.510,5	2.981,7	4.492,2	135,4	271,0	406,4
302	7.172,8	10.072,0	17.244,8	7.578,7	10.596,8	18.175,5	405,9	524,8	930,7
303	251,5	389,8	641,3	285,8	429,8	715,6	34,3	40,0	74,3
304	5.170,4	4.014,0	9.184,4	5.483,3	4.240,9	9.724,2	312,8	227,0	539,8
<b>Grupo 4 (Peajes) / C + D (Tarifas)</b>	<b>0,0</b>	<b>3.005,3</b>	<b>3.005,3</b>	<b>0,0</b>	<b>3.009,1</b>	<b>3.009,1</b>	<b>0,0</b>	<b>3,8</b>	<b>3,8</b>
401 / C.1 + D.1	0,0	702,5	702,5	0,0	705,2	705,2	0,0	2,8	2,8
402 / C.2 + D.2	0,0	2.302,9	2.302,9	0,0	2.303,8	2.303,8	0,0	1,0	1,0
<b>Grupo Materia Prima</b>	<b>0,0</b>	<b>3.092,9</b>	<b>3.092,9</b>	<b>0,0</b>	<b>3.617,1</b>	<b>3.617,1</b>	<b>0,0</b>	<b>524,2</b>	<b>524,2</b>
500	0,0	3.092,9	3.092,9	0,0	3.617,1	3.617,1	0,0	524,2	524,2
<b>Total GN (Nacional)</b>	<b>155.136,3</b>	<b>31.492,0</b>	<b>186.628,4</b>	<b>178.288,4</b>	<b>34.583,1</b>	<b>212.871,5</b>	<b>23.152,1</b>	<b>3.091,1</b>	<b>26.243,2</b>
<b>GNL cisternas (peajes)</b>	<b>4.441,7</b>	<b>0</b>	<b>4.441,7</b>	<b>5.115,9</b>	<b>0</b>	<b>5.115,9</b>	<b>674,2</b>	<b>0</b>	<b>674,2</b>
<b>Total GN+GNL (Nacional)</b>	<b>159.578,0</b>	<b>31.492,0</b>	<b>191.070,1</b>	<b>183.404,3</b>	<b>34.583,1</b>	<b>217.987,4</b>	<b>23.826,3</b>	<b>3.091,1</b>	<b>26.917,4</b>
<b>Exportaciones</b>	<b>0,0</b>	<b>0,0</b>	<b>0,0</b>	<b>0,0</b>	<b>0,0</b>	<b>0,0</b>	<b>0,0</b>	<b>0,0</b>	<b>0,0</b>
101	0,0	0,0	0,0	0,0	0,0	0,0	0,0	0,0	0,0
102	0,0	0,0	0,0	0,0	0,0	0,0	0,0	0,0	0,0
103	0,0	0,0	0,0	0,0	0,0	0,0	0,0	0,0	0,0
<b>Total GN+GNL</b>	<b>159.578,0</b>	<b>31.492,0</b>	<b>191.070,1</b>	<b>183.404,3</b>	<b>34.583,1</b>	<b>217.987,4</b>	<b>23.826,3</b>	<b>3.091,1</b>	<b>26.917,4</b>

Como muestra el siguiente cuadro, en la liquidación provisional 7/2006 se han facturado 6.006,8 GWh más que en la liquidación provisional 7/2005, lo que supone un incremento del 2,8% respecto al mismo periodo de 2005. Este incremento es debido al aumento de la facturación en peajes en 8.999,9 GWh, y al decremento de la facturación a tarifas en 2.993,0 GWh.

Es destacable el aumento de los suministros registrados para el grupo 1.3, así como la disminución observada para todo el resto de los grupos con respecto al mismo periodo del año anterior.

Total suministros de Gas por Grupos de Peajes y Tarifas									
Codigo Peaje/Tarifa (en GWh)	Liquidación Provisional 7/2005			Liquidación Provisional 7/2006			Diferencia 2006 - 2005		
	Peajes	Tarifas	Gas Total Mercados	Peajes	Tarifas	Gas Total Mercados	Peajes	Tarifas	Gas Total Mercados
<b>Grupo 1 (Peajes) / A (Tarifas)</b>	<b>63.358,4</b>	<b>1.266,4</b>	<b>64.624,8</b>	<b>80.122,1</b>	<b>1.159,6</b>	<b>81.281,8</b>	<b>16.763,7</b>	<b>-106,8</b>	<b>16.656,9</b>
101 / A.1	653,4	102,3	755,7	1.097,3	187,9	1.285,2	443,9	85,6	529,5
102 / A.2	10.026,1	1.120,5	11.146,6	11.102,5	951,1	12.053,6	1.076,4	-169,4	907,0
103 / A.3	52.678,9	43,7	52.722,5	67.922,3	20,7	67.943,0	15.243,4	-23,0	15.220,4
<b>Grupo 2 / Grupo B Tarifas</b>	<b>95.316,5</b>	<b>2.188,8</b>	<b>97.505,3</b>	<b>85.221,3</b>	<b>8.548,0</b>	<b>93.769,4</b>	<b>-10.095,1</b>	<b>6.359,2</b>	<b>-3.735,9</b>
<b>Subtotal Consumidores en Red con 4bar&lt;P&lt;16bar</b>	<b>90.904,7</b>	<b>1.546,0</b>	<b>92.450,6</b>	<b>81.717,9</b>	<b>7.345,4</b>	<b>89.063,4</b>	<b>-9.186,8</b>	<b>5.799,5</b>	<b>-3.387,3</b>
201	67,8	16,2	84,0	61,6	13,7	75,4	-6,1	-2,5	-8,6
202	1.518,1	134,8	1.652,9	1.409,8	143,6	1.553,4	-108,3	8,8	-99,5
203	8.489,3	213,4	8.702,7	7.655,0	1.020,6	8.675,6	-834,3	807,2	-27,0
204	19.918,4	192,6	20.111,0	14.133,6	4.762,9	18.896,5	-5.784,8	4.570,3	-1.214,6
205 / B.1	34.160,6	937,2	35.097,7	34.919,0	1.042,0	35.961,1	758,5	104,9	863,3
206 / B.2	26.750,6	51,8	26.802,4	23.538,9	362,6	23.901,5	-3.211,7	310,8	-2.900,9
<b>Subtotal Consumidores en Red con P&lt; 4bar</b>	<b>4.411,8</b>	<b>642,9</b>	<b>5.054,7</b>	<b>3.503,4</b>	<b>1.202,6</b>	<b>4.706,0</b>	<b>-908,4</b>	<b>559,7</b>	<b>-348,7</b>
221	44,1	9,2	53,3	31,8	6,0	37,8	-12,3	-3,2	-15,5
222	735,4	74,3	809,7	671,9	74,3	746,2	-63,5	0,0	-63,5
223	2.185,1	204,9	2.390,1	1.942,2	296,2	2.238,5	-242,9	91,3	-151,6
224	1.187,4	62,7	1.250,1	660,2	497,5	1.157,7	-527,2	434,8	-92,4
225 / B.1.bis	259,7	291,8	551,5	197,3	328,6	525,8	-62,4	36,8	-25,6
226 / B.2.bis	0,0	0,0	0,0			0,0	0,0	0,0	0,0
<b>Grupo 3</b>	<b>13.073,5</b>	<b>21.433,0</b>	<b>34.506,5</b>	<b>14.858,2</b>	<b>18.249,3</b>	<b>33.107,5</b>	<b>1.784,7</b>	<b>-3.183,7</b>	<b>-1.399,0</b>
301	1.107,7	3.569,3	4.677,0	1.510,5	2.981,7	4.492,2	402,8	-587,6	-184,8
302	5.899,6	13.182,7	19.082,3	7.578,7	10.596,8	18.175,5	1.679,1	-2.585,9	-906,8
303	292,9	455,2	748,2	285,8	429,8	715,6	-7,2	-25,4	-32,6
304	5.773,3	4.225,8	9.999,0	5.483,3	4.240,9	9.724,2	-290,0	15,2	-274,8
<b>Grupo 4 (Peajes) / C + D (Tarifas)</b>	<b>0,0</b>	<b>8.902,5</b>	<b>8.902,5</b>	<b>0,0</b>	<b>3.009,1</b>	<b>3.009,1</b>	<b>0,0</b>	<b>-5.893,5</b>	<b>-5.893,5</b>
401 / C.1 + D.1	0,0	3.007,4	3.007,4		705,2	705,2	0,0	-2.302,2	-2.302,2
402 / C.2 + D.2	0,0	5.895,1	5.895,1		2.303,8	2.303,8	0,0	-3.591,3	-3.591,3
<b>Grupo Materia Prima</b>	<b>0,0</b>	<b>3.785,3</b>	<b>3.785,3</b>	<b>0,0</b>	<b>3.617,1</b>	<b>3.617,1</b>	<b>0,0</b>	<b>-168,2</b>	<b>-168,2</b>
500	0,0	3.785,3	3.785,3		3.617,1	3.617,1	0,0	-168,2	-168,2
<b>Total GN (Nacional)</b>	<b>171.748,4</b>	<b>37.576,1</b>	<b>209.324,5</b>	<b>180.201,7</b>	<b>34.583,1</b>	<b>214.784,8</b>	<b>8.453,3</b>	<b>-2.993,0</b>	<b>5.460,3</b>
<b>GNL cisternas (peajes)</b>	<b>5.593,7</b>		<b>5.593,7</b>	<b>5.115,9</b>		<b>5.115,9</b>	<b>-477,8</b>	<b>0</b>	<b>-477,8</b>
<b>Total GN+GNL (Nacional)</b>	<b>177.342,1</b>	<b>37.576,1</b>	<b>214.918,2</b>	<b>185.317,6</b>	<b>34.583,1</b>	<b>219.900,7</b>	<b>7.975,5</b>	<b>-2.993,0</b>	<b>4.982,5</b>
<b>Exportaciones</b>	<b>0,0</b>	<b>0,0</b>	<b>0,0</b>	<b>1.024,3</b>	<b>0,0</b>	<b>1.024,3</b>	<b>1.024,3</b>	<b>0,0</b>	<b>1.024,3</b>
101			0,0	265,1		265,1	265,1		265,1
102			0,0	426,4		426,4	426,4		426,4
103			0,0	332,8		332,8	332,8		332,8
<b>Total GN+GNL</b>	<b>177.342,1</b>	<b>37.576,1</b>	<b>214.918,2</b>	<b>186.341,9</b>	<b>34.583,1</b>	<b>220.925,0</b>	<b>8.999,9</b>	<b>-2.993,0</b>	<b>6.006,8</b>

## 2.4 Consumidores declarados conectados a redes de distribución

En el cuadro siguiente se presenta el número de consumidores declarados conectados a redes de distribución, comunicados a SIFCO para cada mes del año de liquidación en curso, comparados con los declarados para el mes anterior. Se diferencia entre mercado regulado y liberalizado.

Nº total consumidores para todos los grupos de tarifas y peajes. Comparación mensual						
2006	Nº clientes a tarifa	Diferencia con el mes anterior	Nº clientes a peaje	Diferencia con el mes anterior	Nº clientes total declarado	Diferencia con el mes anterior
Enero	3.957.814	9.750	2.121.700	12.306	6.079.514	22.056
Febrero	3.925.135	-32.679	2.186.084	64.384	6.111.219	31.705
Marzo	3.928.440	3.305	2.215.506	29.422	6.143.946	32.727
Abril	3.934.906	6.466	2.233.833	18.327	6.168.739	24.793
Mayo	3.947.847	12.941	2.249.818	15.807	6.197.665	28.748
Junio	3.965.746	17.899	2.268.825	19.007	6.234.571	36.906
Julio	3.972.524	6.778	2.334.356	65.531	6.306.880	72.309

## **2.5 Aplicación de las Disposiciones transitorias tercera y cuarta de la Orden ITC/4099/2005: reducción de la retribución fija acreditada por consumidores sin equipos de teled medida y por consumos del grupo 2 bis**

Según la Disposición transitoria tercera de la Orden ITC/4099/2005, de 27 de diciembre, por la que se establece la retribución de las actividades reguladas del sector gasista:

*“La empresa distribuidora o transportista “i” que el 1 de marzo de 2006 tenga consumidores con consumos superiores a 5.000.000 kWh/año sin equipos de teled medida en funcionamiento, verá reducida su retribución fija acreditada para el periodo de liquidación “t” (RFit, definida en la orden ECO/2692/2002, de 28 de octubre, por la que se regulan los procedimientos de liquidación) (...)”*

Esta reducción debe ser efectuada para cada empresa transportista / distribuidora de acuerdo con una fórmula de cálculo recogida en el redactado de la propia Disposición, que utiliza como parámetros el gas consumido por los consumidores que no están siendo teled medidos, la retribución anual acreditada al transportista / distribuidor en la Orden ITC/102/2005 para el año 2005, la demanda total para el año 2005 y el año en curso.

El resultado del cálculo de esta reducción en la retribución fija, según la Disposición transitoria tercera de la Orden ITC/4099/2005, asciende, para el conjunto de empresas sometidas al procedimiento de liquidación, a un total de 2.728.183,10 € para el periodo de

liquidación 7/2006.

Por otra parte, según la Disposición transitoria cuarta de la propia Orden ITC/4099/2005, de 27 de diciembre:

*“A efectos de realizar las liquidaciones mensuales, la Comisión Nacional de Energía reducirá la retribución fija acreditada para el periodo “t” (RFit, definida en la Orden ECO/2692/2002, de 28 de octubre, por la que se regulan los procedimientos de liquidación), de las empresas distribuidoras con consumidores industriales suministrados a menos de 4 bar a los que se aplica la tarifa o el peaje del grupo 2 (...)”*

Esta reducción debe ser efectuada para cada empresa distribuidora de acuerdo igualmente con una fórmula de cálculo recogida en el redactado de la propia Disposición, que utiliza como parámetros el gas consumido por los consumidores industriales suministrados a presión inferior o igual a 4 bar a los que se les aplica la tarifa o peaje del grupo 2 (consumidores del grupo 2 bis de tarifas y peajes, y de la tarifa transitoria B bis), la retribución anual acreditada al distribuidor en la Orden ITC/102/2005 para el año 2005, el valor de la demanda total para el año 2005 y el año en curso.

El resultado del cálculo de esta reducción en la retribución fija, según la Disposición transitoria cuarta de la Orden ITC/4099/2005, asciende, para el conjunto de empresas sometidas al procedimiento de liquidación, a un total de 5.496.146,28 € para el periodo de liquidación 7/2006.

## **2.6 Actualización de la retribución fija acreditada para el año 2006**

Desde la Orden ITC/4099/2005, de 27 de diciembre, *por la que se establece la retribución de las actividades reguladas del sector gasista*, a la fecha de cálculo de la presente liquidación ha sido comunicada a esta Comisión la inclusión de nuevas instalaciones de transporte de gas en el régimen retributivo del sistema gasista, aprobadas mediante

resolución por la Dirección General de Política Energética y Minas del Ministerio de Industria, Turismo y Comercio, por un importe total de 71.858.474,22 € para el conjunto de empresas del sector.

Es importante resaltar que, según se indica en las propias resoluciones de la Dirección General de Política Energética y Minas a través de las cuales se reconoce esta nueva retribución, las cantidades reconocidas correspondientes a años anteriores a 2006 deben ser abonadas en un pago único, y por tanto, en el cálculo de la presente liquidación, dichos importes han sido deducidos de los ingresos netos liquidables correspondientes a las empresas correspondientes en el periodo de liquidación.

Esta misma forma de consideración de esta retribución en el procedimiento de cálculo de las liquidaciones – deducción de los ingresos liquidables en el periodo de liquidación – es la aplicada a otros conceptos liquidables que deben ser abonados a las empresas correspondientes en un pago único, como es el caso de la retribución específica, según se explica en el apartado siguiente.

En cambio, los importes reconocidos correspondientes al año 2006 han sido incorporados a la retribución fija acreditada correspondiente a este año, establecida en la Orden ITC/4099/2005, de 27 de diciembre, formando parte, por tanto, de la RFit (definida en la Orden ECO/2692/2002, de 28 de octubre) considerada en el cálculo de la liquidación.

## **2.7 *Retribución específica reconocida para el año 2006***

En virtud de lo dispuesto en el artículo 24 de la Orden ITC/4099/2005, de 27 de diciembre, cabe destacar que en el año 2006 ha sido reconocida a las empresas distribuidoras, tanto en el propio Anexo V de la citada Orden como a través de Resoluciones de la Dirección General de Política Energética y Minas del Ministerio de Industria, Turismo y Comercio, retribución específica por un total de 9.134.365,00 € para el conjunto de empresas distribuidoras del sector.

De acuerdo con lo establecido en el artículo 24 de la Orden ITC/4099/2005, la retribución específica reconocida a una empresa distribuidora debe ser otorgada en un único pago, y por tanto, en el cálculo de la presente liquidación los importes reflejados en el cuadro anterior han sido deducidos de los ingresos netos liquidables correspondientes a la empresas correspondientes en el periodo de liquidación, de la misma forma que ha sido explicada en el apartado anterior para la retribución adicional correspondiente a años anteriores al 2006, reconocida mediante resoluciones de la Dirección General de Política Energética y Minas del Ministerio de Industria, Turismo y Comercio.

Por último, cabe recordar que las liquidaciones provisionales son liquidaciones a cuenta, y que por tanto, debido al sistema acumulativo utilizado en el proceso de la liquidación, corrigen las liquidaciones efectuadas anteriormente.



Comisión  
Nacional  
de Energía

## **RESULTADOS DE LA LIQUIDACION**



Determinación de los ingresos liquidables acumulados (en euros)

Año Liquidación  
2.006

Acumulado del Sector

Concepto	Liquidación 1	Liquidación 2	Liquidación 3	Liquidación 4	Liquidación 5	Liquidación 6	Liquidación 7	Liquidación 8	Liquidación 9	Liquidación 10	Liquidación 11	Liquidación 12	Liquidación 13	Liquidación 14
<b>IL Ingresos Liquidables</b>	81.243.220,11	287.006.395,78	532.757.460,07	727.593.073,60	884.662.308,07	1.023.953.197,53	1.153.677.010,22							
<b>ILP Ingresos Liquidables por peajes y cánones de acceso</b>	50.600.927,98	170.713.616,44	307.101.294,95	424.985.458,49	523.938.102,11	617.045.509,88	682.404.274,61							
Facturación por el término de capacidad del peaje de transporte y distribución		6.979.531,14	14.668.997,98	23.249.648,02	29.568.670,38	36.878.765,36	38.576.399,63							
Facturación por el término de conducción del peaje de transporte y distribución	47.817.251,23	142.646.394,45	251.475.602,30	338.845.239,59	413.907.181,34	479.732.278,89	537.127.518,13							
Facturación por el peaje de regasificación	2.555.319,78	16.781.497,38	33.132.939,00	50.934.148,99	63.652.462,91	78.397.967,28	83.983.557,40							
Facturación por el canon de almacenamiento subterráneo		2.881.276,49	5.588.665,20	8.691.045,60	12.641.048,40	16.664.625,36	16.664.625,36							
Facturación por el canon de almacenamiento de GNL	228.356,97	1.424.916,98	2.235.090,47	3.014.876,48	3.808.334,71	4.876.561,20	5.216.559,58							
Facturación por el peaje de trasvase a buques				250.499,81	360.404,37	495.311,79	835.614,51							
<b>EJF Ejecución fianzas</b>														
Ejecución fianza regasificación														
Ejecución fianza de reserva de capacidad														
Ejecución fianza de almacenamiento subterráneo														
<b>ILT Ingresos Liquidables por la venta de gas natural y gas manufacturado por canalización suministrado a tarifa</b>	29.097.830,35	112.012.478,32	218.520.048,52	293.172.514,64	350.997.085,49	395.612.934,67	435.003.985,38							
<b>FT Facturación bruta por el gas natural y gases manufacturados por canalización suministrados a tarifa</b>	121.308.588,82	357.222.194,06	629.913.676,99	819.544.336,54	968.945.120,99	1.089.850.572,37	1.196.208.083,39							
<b>RS Cantidad a detraer por la retribución por actividad de suministro a tarifa</b>	4.445.951,90	15.060.669,43	27.709.794,77	36.311.835,46	42.287.221,82	46.637.823,68	50.191.032,12							
<b>PC*kWh Coste a detraer por la compra de gas a precio de cesión</b>	87.764.806,56	230.149.046,31	383.683.833,72	490.059.986,43	575.660.813,70	647.599.813,99	711.013.065,89							
<b>PC Ingresos liquidables por la venta de gas a precio de cesión con destino al mercado a tarifa</b>	642.238,83	1.464.388,54	2.557.459,65	3.317.711,47	2.368.934,93	2.585.760,93	2.924.206,11							
<b>FPC Facturación bruta por la venta de gas a precio de cesión</b>	65.189.584,57	258.487.987,20	416.434.950,96	499.401.805,73	573.838.506,35	635.098.566,02	696.936.653,65							
<b>Cmp*kWh Coste de la materia prima</b>	63.215.595,57	253.617.196,66	409.168.963,76	490.923.911,74	565.285.878,71	625.641.244,00	686.564.910,50							
<b>RGCV Cantidad a detraer por la retribución por actividad de la gestión de la compra-venta de gas a tarifa</b>	1.331.750,17	3.406.402,00	4.708.527,55	5.160.182,52	6.183.692,71	6.871.561,09	7.447.537,04							
<b>GTS Ingresos Liquidables del Gestor Técnico del Sistema</b>														
<b>Resultados de las comprobaciones de la CNE en ILP, ILT, PC y GTS</b>	902.222,95	2.815.912,48	4.578.656,95	6.117.389,00	7.358.185,54	8.708.992,05	33.344.544,12							

Determinación de los ingresos liquidables netos acumulados (en euros)

Año Liquidación  
2.006

Acumulado del Sector

Concepto	Liquidación 1	Liquidación 2	Liquidación 3	Liquidación 4	Liquidación 5	Liquidación 6	Liquidación 7	Liquidación 8	Liquidación 9	Liquidación 10	Liquidación 11	Liquidación 12	Liquidación 13	Liquidación 14
<b>IL Ingresos Liquidables</b>	81.243.220,11	287.006.395,78	532.757.460,07	727.593.073,60	884.662.308,07	1.023.953.197,53	1.153.677.010,22							
REA Retribución específica y otras acreditadas totales del Sector			100.760,00	29.740.259,30	29.880.382,30	35.742.034,40	35.742.034,40							
DLA Importe de desviaciones en Liquidaciones del año 200X total del Sector														
CARPI Importe coste acreditado por almacenamiento de buques durante el plan invernal según lo establecido por la Disposición Transitoria 1ª de la Orden ITC/4099/2005 total del Sector														
CARNM Importe coste acreditado por la retribución financiera correspondiente al nivel mínimo de llenado según lo establecido en la Disposición Transitoria 2ª de la Orden ITC/4099/2005 total del Sector														
TCNE Tasa de la CNE	157.343,67	918.814,38	891.334,52	1.201.613,45	1.455.939,63	1.683.443,67	1.855.683,67							
CGTS Cuota del GTS	403.934,85	2.204.807,10	2.265.658,70	3.041.839,42	3.676.491,72	4.237.044,90	4.668.948,43							
<b>INL Ingresos netos Liquidables</b>	80.681.941,59	283.882.774,30	529.499.706,85	693.609.361,43	849.649.494,42	982.290.674,56	1.111.410.343,72							

**Determinación del Coste Acreditado del periodo (en Euros)**

Año Liquidación  
2.006

**Acumulado del Sector**

Concepto	Liquidación 1	Liquidación 2	Liquidación 3	Liquidación 4	Liquidación 5	Liquidación 6	Liquidación 7	Liquidación 8	Liquidación 9	Liquidación 10	Liquidación 11	Liquidación 12	Liquidación 13	Liquidación 14
RFia Retribución fija acreditada mediante Orden ITC vigente	156.035.654,37	296.971.084,12	453.006.738,49	604.008.984,66	760.044.639,03	911.046.885,19	1.067.082.539,56							
RFRSIt Retribución fija acreditada mediante resoluciones aplicables				13.898.744,34	17.514.008,61	22.439.440,20	26.282.659,24							
Ni Número de días naturales comprendidos en el periodo	31	59	90	120	151	181	212							
RVIt Retribución variable acreditada	1.887.189,17	8.941.959,57	16.161.106,43	21.976.682,15	27.017.737,74	33.076.497,03	35.778.377,17							
DRFD3 Reducción retribución fija acreditada por la Disposición Transitoria 3ª de la Orden ITC/4099/2005			4.212.842,17	4.386.877,56	3.104.254,67	3.279.611,25	2.728.183,09							
DRFD4 Reducción retribución fija acreditada por la Disposición Transitoria 4ª de la Orden ITC/4099/2005		1.617.118,74	2.535.063,06	3.248.106,35	4.020.684,34	4.795.835,97	5.496.146,28							
<b>CAR</b> <small>(RFI+RVIt+DRs)</small> <b>Total coste acreditado del periodo sometido a reparto</b>	157.922.843,54	304.295.924,95	462.419.939,69	632.249.427,24	797.451.446,37	958.487.375,20	1.120.919.246,60							
	31,00	151,00	120,00											
REA Retribución específica y otras acreditadas totales del Sector			100.760,00	29.740.259,30	29.880.382,30	35.742.034,40	35.742.034,40							
DLA Importe de desviaciones en Liquidaciones del año 200X total del Sector														
CARPI Importe coste acreditado por almacenamiento de buques durante el plan invernal según lo establecido por la Disposición Transitoria 1ª de la Orden ITC/4099/2005 total del Sector														
CARNM Importe coste acreditado por la retribución financiera correspondiente al nivel mínimo de llenado según lo establecido en la Disposición Transitoria 2ª de la Orden ITC/4099/2005 total del Sector														
<b>CANR</b> <small>(REA+DLA+CARPI+CARNM)</small> <b>Total coste acreditado del periodo no sometido a reparto</b>			100.760,00	29.740.259,30	29.880.382,30	35.742.034,40	35.742.034,40							
<b>CAP=CAR+CANR Total coste acreditado del periodo</b>	157.922.843,54	304.295.924,95	462.520.699,69	661.989.686,54	827.331.828,67	994.229.409,60	1.156.661.281,00							
<b>ILit Ingresos Liquidables</b>	81.243.220,11	287.006.395,78	532.757.460,07	727.593.073,60	884.662.308,07	1.023.953.197,53	1.153.677.010,22							
TCNE Tasa de la CNE	157.343,67	918.814,38	891.334,52	1.201.613,45	1.455.939,63	1.683.443,67	1.855.683,67							
CGTS Cuota del GTS	403.934,85	2.204.807,10	2.265.658,70	3.041.839,42	3.676.491,72	4.237.044,90	4.668.948,43							
<b>Lit Importe a liquidar</b>														
<b>IAIt</b> <small>(ILit+TCNE+CGTS+Lit)</small> <b>Total Ingreso aplicado en el periodo</b>	80.681.941,59	283.882.774,30	529.600.466,85	723.349.620,73	879.529.876,72	1.018.032.708,96	1.147.152.378,12							

**Determinación de los costes a detracer por la actividad del suministro a tarifa (en euros)**

Año Liquidación  
2.006

**Acumulado del Sector**

Concepto	Liquidación 1	Liquidación 2	Liquidación 3	Liquidación 4	Liquidación 5	Liquidación 6	Liquidación 7	Liquidación 8	Liquidación 9	Liquidación 10	Liquidación 11	Liquidación 12	Liquidación 13	Liquidación 14
<b>RS</b> Cantidad a detracer por la retribución de la actividad de suministro a tarifa (€)	4.445.951,90	15.060.669,43	27.709.794,77	36.311.835,46	42.287.221,82	46.637.823,68	50.191.032,12							
<b>RAS</b> Coste específico por actividad de suministro a tarifa (€)	3.963.434,25	13.455.597,24	24.765.138,87	32.423.992,20	37.715.860,63	41.551.743,32	44.665.245,30							
kWhcs>4 kWh de gas suministrados y facturados en redes de presión superior a 4 bar	2.742.235,165	5.460.820,828	7.797.415,693	9.508.059,118	11.377.354,294	13.292.786,622	15.134.880,921							
kWhcs<4 kWh de gas suministrados y facturados en redes de presión inferior o igual a 4 bar	1.534.547,106	5.754.991,529	10.911.350,562	14.385.074,697	16.687.856,951	18.277.656,294	19.527.345,977							
<b>RMD</b> Coste de las mermas en redes de distribución (€)	391.982,19	1.364.843,71	2.544.204,88	3.376.000,70	3.968.765,01	4.408.045,04	4.781.256,24							
<b>RCI</b> Coste específico por las necesidades financieras (€)	90.535,45	240.228,52	400.450,95	511.842,54	602.596,17	678.035,37	744.530,61							
kWhc kWh de gas suministrados y facturados en el mercado a tarifa	4.276.782,271	11.215.812,357	18.708.766,255	23.893.133,815	28.065.211,245	31.570.442,916	34.662.226,898							
Cmpt Coste de la materia prima (€/kWh)	0,019896	0,020130	0,020117	0,020134	0,020180	0,020185	0,020188							

Coeficientes		Valor
Crm1	Porcentaje de mermas de distribución en presión menor o igual a 4 bares (%)	1,00
Crm2	Porcentaje de mermas de distribución en presión menor o igual a 4 bares y planta satélite (%)	2,00
Crm3	Porcentaje de mermas de distribución en presión superior a 4 y menor o igual a 16 bares (%)	0,39
Crm4	Porcentaje de mermas de distribución en presión superior a 16 y menor o igual a 60 bares sin mermas (%)	0,00
Crm5	Porcentaje de mermas de distribución en presión superior a 16 y menor o igual a 60 bares con mermas (%)	0,39
Crm6	Porcentaje de mermas de distribución en presión superior a 60 bares sin mermas (%)	0,00
Crm7	Porcentaje de mermas de distribución en presión superior a 60 bares con mermas (%)	0,39
Crm8	Porcentaje de mermas de distribución en presión superior a 4 y menor o igual a 16 bares y planta satélite (%)	1,39
CS <sub>n-1&gt;4</sub>	Coficiente de suministro a presión superior a 4 bar(€/kWh)	0,0002920
CS <sub>n-1&lt;4</sub>	Coficiente de suministro a presión inferior o igual a 4 bar(€/kWh)	0,0020610
Cz	Coficiente	0,0400000
i	Coste del dinero (%)	2,66



**Determinación del Coste Unitario Medio de Materia Prima (Cmpt) por liquidación**

Año Liquidación  
2006

	Liquidación 1	Liquidación 2	Liquidación 3	Liquidación 4	Liquidación 5	Liquidación 6	Liquidación 7	Liquidación 8	Liquidación 9	Liquidación 10	Liquidación 11	Liquidación 12	Liquidación 13	Liquidación 14
<b>Coste unitario medio materia prima por liquidación (€/kWh)</b>	0,019896	0,020130	0,020117	0,020134	0,020180	0,020185	0,020188							
<b>Periodo Tarifario 12,00</b> Cmp 0,012546 kWh						-1.068	-1.068							
<b>Periodo Tarifario 13,00</b> Cmp 0,012546 kWh	134.714.822	134.714.822	134.714.822	134.714.822		-1.869.223	-1.869.223							
<b>Periodo Tarifario 14,00</b> Cmp 0,012661 kWh						-270.672	-270.672							
<b>Periodo Tarifario 15,00</b> Cmp 0,013173 kWh						-824.406	-824.406							
<b>Periodo Tarifario 16,00</b> Cmp 0,014677 kWh			-9.913.377	-9.913.377	-9.279.258	-19.422.241	-19.422.241							
<b>Periodo Tarifario 17,00</b> Cmp 0,017720 kWh			385.213.454	385.213.484	393.495.982	399.571.745	399.571.745							
<b>Periodo Tarifario 18,00</b> Cmp 0,020213 kWh	3.120.737.001	12.368.083.161	19.675.452.503	23.906.541.493	27.598.583.519	30.631.917.704	33.716.619.488							