

CNE

Comisión

Nacional

de Energía

Dirección de Energía Eléctrica

INFORME DE SUPERVISIÓN DEL MERCADO MINORISTA DE ELECTRICIDAD

Julio 2009 – Junio 2010

5 - Noviembre-2010

INDICE

0	RESUMEN	3
1	CONTEXTO REGULATORIO	6
2	INFORMACIÓN UTILIZADA	7
3	EVOLUCIÓN DE SUMINISTROS Y ENERGÍA. CIFRAS GENERALES	8
3.1	Evolución de suministros y energía en el suministro a través de comercializador libre y a través de CUR/distribuidor.	8
3.2	Evolución de los suministros a través de comercializador libre y CUR/distribuidor en función del tipo de consumidor	10
3.3	Número de suministros sin derecho a TUR que a septiembre de 2010 son suministrados por un CUR	16
3.4	Evolución del número de suministros a través de comercializador libre y a través de CUR en función de las Comunidades Autónomas	17
4	EVOLUCIÓN DE LOS SUMINISTROS A TRAVÉS DE COMERCIALIZADOR LIBRE. ANÁLISIS POR COMERCIALIZADOR.....	20
4.1	Evolución del número de suministros a través de comercializador libre en función del comercializador	20
4.2	Diversificación de la cartera de consumidores de los comercializadores libres por redes de distribución en el segundo trimestre de 2010	30
4.3	Clasificación de los suministros por comercializador en función de su tipología (solo electricidad y duales)	31
4.4	Cuota de suministro en comercialización libre y a través de CUR, por grupo empresarial.....	32
4.5	Balance de energía por grupo empresarial	33
5	EVOLUCIÓN DE LOS SUMINISTROS A TRAVÉS DE COMERCIALIZADOR LIBRE. ANÁLISIS POR DISTRIBUIDOR.....	34
5.1	Evolución de los suministros a través de comercializador libre por distribuidor	34
5.2	Cuotas de fidelización y pérdida de los suministros por parte del distribuidor en el segundo trimestre de 2010	35
6	PRECIOS DE LOS COMERCIALIZADORES LIBRES EN EL MERCADO.	38
6.1	Evolución Trimestral de precios medios (€/MWh) de la electricidad.....	38
6.2	Evolución Trimestral del Precio Medio Final (€/MWh) por tipo de consumidor.....	40
7	MOVIMIENTOS DE SUMINISTRO CUR/DISTRIBUIDOR A COMERCIALIZADOR LIBRE	43
7.1	Evolución del número de solicitudes aceptadas de CUR/distribuidor a comercializador libre en función del distribuidor	44
7.2	Número de solicitudes aceptadas de cambio de CUR/distribuidor a comercializador libre, por distribuidor y comercializador para el segundo trimestre de 2010.....	46



7.3	Evolución trimestral del número de rechazos de cambio de CUR/distribuidor a comercializador libre en función del distribuidor para el segundo trimestre de 2010	48
7.4	Número de rechazos de cambio de suministro a través de CUR/distribuidor a suministro a través de comercializador, en función del distribuidor y tipo de consumidor para el segundo trimestre de 2010.....	49
7.5	Listado de motivos de rechazo por distribuidor para el segundo trimestre de 2010	49
8	MOVIMIENTOS DE COMERCIALIZADOR LIBRE A CUR/DISTRIBUIDOR	51
8.1	Evolución de las solicitudes aceptadas en función del distribuidor.....	51
9	MOVIMIENTOS DE CAMBIO DE COMERCIALIZADOR LIBRE.....	53
9.1	Evolución del número de solicitudes aceptadas de cambio de comercializador en función del distribuidor.....	53
9.2	Número de solicitudes aceptadas de cambio de comercializador para el segundo trimestre de 2010 en función del distribuidor y comercializador	54
9.3	Evolución trimestral del número de rechazos de cambio de comercializador en función del distribuidor y tipo de consumidor.....	55
9.4	Motivos de rechazo por distribuidor.....	56
10	OTRAS ESTADÍSTICAS VINCULADAS A LOS CAMBIOS DE SUMINISTRADOR	58
10.1	Fecha para la cual se solicita el cambio de comercializador	58
10.2	Frecuencia de cambio de comercializador	58

0 RESUMEN

Situación general del mercado minorista. En junio de 2010, el número total de suministros de electricidad en España alcanza los 27,3 millones, lo que representa un incremento del 0,1% con respecto a junio de 2009.

De los 27,3 millones de suministros casi 26,5 millones (97%) con un consumo agregado del 36% de la energía, corresponden al segmento doméstico, 0,8 millones (3%) con un consumo del 22% al segmento PYMES y 20.155 suministros (0,1%) con un consumo del 42% al segmento industrial.

Suministros a través de comercializador libre: grado de avance. El número de consumidores suministrados a través de comercializador libre continúa con la senda creciente iniciada en 2008. Los suministros en mercado libre registrados en junio de 2010 se han incrementado en más de 1,8 millones con respecto al año anterior, hasta alcanzar casi los 4,6 millones. En términos de energía, estos suministros consumen un 70 % del total de la energía del sistema¹.

- **Análisis por segmento.** De los puntos de suministro que han pasado a ser suministrados a través de comercializador libre en el último año hasta junio 2010 (más de 1,8 millones), el 82% corresponden al segmento doméstico y el 18% restante al segmento pymes. El paso a comercializador libre en el segmento industrial es en valor relativo poco significativo, ya que la mayoría de los puntos de suministro de este segmento ya eran suministrados a través de comercializador libre a finales del T2 de 2009. En términos de energía, el incremento registrado en mercado libre corresponde en primer lugar al segmento pymes, y en segundo lugar al sector doméstico.

A finales del segundo trimestre de 2010, la mayoría de los consumidores del segmento doméstico (85%) continúan siendo suministrados a través de un CUR. En este segmento, solo el 15% en términos de número de puntos de suministro y el 23% en términos de energía, son suministrados a través de comercializador libre.

En el segmento pymes, un 79,5% de los suministros y un 88% en términos de energía, son suministrados a través de comercializador libre. Es significativo, que más de un 20% de los clientes de este tipo aún son suministrados por un comercializador de último recurso, teniendo en cuenta que desde el 1 de julio de 2009 no tienen derecho a TUR (tarifa de último recurso) y están sometidos por tanto, a tarifas con recargo (tarifas transitorias de carácter disuasorio). No obstante, en este segmento se observa un avance importante en el paso a comercializador libre respecto al año anterior, donde un 40% de los suministros y un 60% en términos de energía eran suministrados por comercializador libre.

En el segmento industrial, el 2% de los suministros (el 0,3% en términos de energía) continúan siendo suministrados por un CUR.

- **Análisis por comercializador.** En general, los comercializadores libres de los grupos empresariales verticalmente integrados aumentan, en términos absolutos, su cartera de clientes suministrados a través de comercializador libre. Las comercializadoras del grupo

¹ Ha de advertirse que los datos corresponden al conjunto del sistema eléctrico español, con los datos proporcionados por las distribuidoras pertenecientes a los grupos de las "cinco empresas energéticas tradicionales".



Endesa siguen siendo el grupo con mayores ventas a través de comercializador libre tanto en volumen de energía suministrada, como en número de clientes.

En relación a la evolución en el número de clientes suministrados a través de comercializador libre, la comercializadora del grupo Iberdrola presenta el aumento, en valor absoluto, más significativo en el último año, continuando su tendencia de crecimiento en su actividad de comercialización una vez superado el período de abandono de la actividad que había experimentado dicho grupo en el año 2006.

De los 1,8 millones de nuevos suministros a través de comercializador libre registrados en junio de 2010 con respecto a hace un año (1,6 millones son cambios de CUR a comercializador libre), más de 1 millón son suministrados por la comercializadora de Iberdrola.

En términos de energía, la comercializadora del grupo Iberdrola presenta también el avance más significativo, aunque de forma menos intensa que en número de consumidores. En términos relativos, es E.On Energía, S.L. la comercializadora que más incrementa el número de clientes suministrados a través de comercializador libre respecto a los que tenía un año antes. Esta comercializadora ha multiplicado su cartera de clientes a través de comercializador libre casi por tres en el último año, pasando de 11.498 a 31.059.

La comercializadora de Gas Natural es la que más incrementa su número de consumidores en la red ajena a su grupo empresarial, motivado posiblemente por la sinergia que presenta la comercialización de electricidad con su red de comercialización de gas, ya consolidada en el territorio nacional.

La cuota de energía sobre el total de la energía en comercializador libre de los comercializadores no pertenecientes a ningún grupo empresarial verticalmente integrado se ha reducido pasando de un 16% en junio de 2009 a un 14% en junio de 2010, motivado principalmente por el menor consumo de sus clientes industriales. Sin embargo, cabe señalar el avance de estas empresas en los segmentos doméstico y pymes donde hace un año presentaba cuotas poco significativas tanto en clientes como en energía.

- **Análisis por distribuidor.** La red de Iberdrola es la que presenta la mayor migración de puntos de suministro a comercializador libre. No obstante, en términos relativos, el mayor grado de avance se produce en la red de E.On pasando de 19.545 puntos de suministro a través de comercializador libre a 49.906 un año después.

Puntos de suministro sin derecho a TUR: Cabe destacar que a septiembre de 2010, existen 172.360 puntos de suministro sin derecho a TUR que aún son suministrados por un CUR a precio disuasorio. Es significativo que en esta cifra no sólo se hallan clientes que no encuentran suministrador en mercado libre sino que en el último año analizado, 96 puntos de suministro industriales y 3.209 pymes que previamente eran suministrados por un comercializador libre, han vuelto a CUR.

Cambios de suministro de CUR a comercializador libre. Durante el último año, más de 1,6 millones de consumidores han pasado de ser suministrados por un CUR a comercializador libre. Del total de los cambios, un 82% corresponden al segmento doméstico y el 18%

restante pymes. Por comercializador, el 60% de los cambios de suministro corresponden a la comercializadora del grupo Iberdrola.

En el periodo julio 2009-julio 2010, se han tramitado más de 1,8 millones de solicitudes de cambio de suministro de CUR a comercializador libre. Un 8% de estas solicitudes han sido rechazadas, lo que supone una reducción frente al 16% de rechazos registrados en junio de 2009, justo antes de la entrada del suministro de último recurso. Por otra parte, estos rechazos no parecen indicar un tratamiento discriminatorio hacia comercializadores que no pertenecen al grupo empresarial del distribuidor. Unión Fenosa sigue manteniendo en este periodo, al igual que en el año anterior, una cuota de rechazos cercana al 20%.

Grado de concentración. Se sigue observando una elevada concentración en la cuota de energía suministrada a través de comercializador libre de las comercializadoras vinculadas a las cinco empresas energéticas tradicionales. Estas comercializadoras ostentan, a finales de junio de 2010, una cuota de energía de más del 85% del total del mercado a través de comercializador libre y aproximadamente un 98% del mercado en comercializador libre del segmento doméstico. Entre las empresas no vinculadas a las cinco empresas energéticas tradicionales destaca Fortia, que mantiene un 8% de las compras de energía en mercado mayorista realizadas por comercializadores libres en el mes de junio de 2010. Del resto de comercializadoras, sobresalen las participaciones de Atel Energía con una cuota próxima al 2,7%, Céntrica (1,6%) así como, Nexus y Cide HC Energía (con cuotas próximas al 1%).

Grado de fidelización. La mayor parte de los comercializadores pertenecientes a grupos que realizan actividades de distribución han desarrollado su actividad de comercialización principalmente en las áreas de distribución de su propio grupo, si bien se percibe una tendencia a diversificar las zonas de su actividad.

Precio de la energía. A partir del segundo trimestre de 2009 se observa una disminución de los precios medios facturados por el suministro de la energía a los consumidores de electricidad a través de comercializador libre. En el año móvil analizado (abril 2009 – marzo 2010), estos precios descendieron desde 71,8 €/MWh a 65,3 €/MWh.

Cambios de suministro entre comercializadoras libres. Desde el tercer trimestre de 2009 se ha incrementado progresivamente el número de solicitudes de cambio de comercializador libre debido a la mayor competencia introducida en el segmento sin derecho a TUR tras la eliminación de la tarifa integral. En el último año se han registrado 250.000 solicitudes de cambio de comercializador, de las cuales el 13%, han sido rechazadas. El mayor índice de rechazos lo sigue ostentando Unión Fenosa Distribución, S.A. con un 19% de tasa de rechazo en el segundo trimestre de 2010.

1 CONTEXTO REGULATORIO

En el período de análisis del presente informe (julio 2009 - junio 2010), destacan las siguientes novedades regulatorias, con afectación sobre el mercado minorista de la electricidad:

- Real Decreto 198/2010, de 26 de febrero, por el que se adaptan determinadas disposiciones relativas al sector eléctrico a lo dispuesto en la Ley 25/2009, de modificación de diversas Leyes para su adaptación a la Ley sobre el libre acceso a las actividades de servicios y su ejercicio. Según lo dispuesto en el citado Real Decreto, se simplifican los requisitos impuestos a las comercializadoras para iniciar su actividad.
- Orden ITC/1732/2010, de 28 de junio, por la que se revisan los peajes de acceso a partir de 1 de julio de 2010 las tarifas y primas de determinadas instalaciones de régimen especial.
- Orden ITC/3519/2009, de 28 de diciembre, por la que se revisan los peajes de acceso a partir de 1 de enero de 2010 y las tarifas y primas de las instalaciones del régimen especial.
- Resolución de 27 de noviembre de 2009, de la Dirección General de Política Energética y Minas, por la que se aprueba el perfil de consumo y el método de cálculo a efectos de liquidación de energía, aplicables para aquellos consumidores tipo 4 y tipo 5 que no dispongan de registro horario de consumo, así como aquellos que han pasado de ser tipo 4 a tipo 3, según el Real Decreto 1110/2007, de 24 de agosto, por el que se aprueba el Reglamento Unificado de Puntos de Medida del Sistema Eléctrico, para el año 2010.
- Resolución de 29 de diciembre de 2009, de la Dirección General de Política Energética y Minas, por la que se establece el coste de producción de energía eléctrica y las tarifas de último recurso a aplicar en el primer semestre de 2010.
- Resolución de 28 de junio de 2010, de la Dirección General de Política Energética y Minas, por la que se establece el coste de producción de energía eléctrica y las tarifas de último recurso a aplicar en el tercer trimestre de 2010.

2 INFORMACIÓN UTILIZADA

Este informe ha sido realizado a partir de la siguiente información:

- CIRCULAR 1/2005, de 30 de junio, de la Comisión Nacional de Energía, sobre petición de información de consumidores de energía eléctrica en el mercado a los distribuidores. Primer trimestre 2006 - segundo trimestre 2010. Incluye información peninsular y extrapeninsular. En adelante se indicará como SICE-distribuidores².
- CIRCULAR 2/2005, de 30 de junio, de la Comisión Nacional de Energía, sobre petición de información de consumidores de energía eléctrica en el mercado, a los comercializadores. Corresponde a los comercializadores libres con cuotas en mercado (en volumen de energía) superiores al 1%. Primer trimestre 2006 - segundo trimestre 2010. Incluye información peninsular y extrapeninsular. En adelante se indicará como SICE-comercializadores.
- CIRCULAR 2/2004, de 10 de junio, de la Comisión Nacional de Energía, sobre obtención de información de las empresas distribuidoras no incluidas en el ámbito de aplicación de la resolución de la Dirección General de Política Energética y Minas, de 13 de diciembre de 2001, por la que se establece el SINCRO.
- El sistema SGIME, que es el Sistema de Gestión de la Información del Mercado Eléctrico de la CNE.

La información correspondiente a la circular 1/2005 para un trimestre T recoge para cada distribuidor, la situación de los clientes conectados a su red el último día del trimestre T. A efectos de conocer la energía asociada a este colectivo de clientes con carácter anual, se recoge la energía consumida por éstos en el año móvil hasta el trimestre T-1³, independientemente del tipo de mercado en el que hayan sido suministrados antes de esa fecha. La información relacionada con los cambios de suministrador corresponde a los realizados en el trimestre T. La energía se expresa en términos de consumo final en cliente.

La información correspondiente a la circular 2/2005 para un trimestre T recoge para cada comercializador, los clientes existentes en su cartera el último día del trimestre T. Para este colectivo, se indica la energía suministrada y el precio facturado en el año móvil anterior hasta el trimestre T. Cada comercializador informa únicamente sobre la energía y los precios aplicados a sus clientes durante el periodo en que se han mantenido en suministro a través de comercializador libre.

El sistema SINCRO gestiona información mensual de la facturación de los peajes a los consumidores. SGIME recoge información horaria del mercado eléctrico.

² Aunque en la circular 1/2005 se recoge información de todas las distribuidoras, sin excepción, sólo ha sido posible incluir en este informe la información procedente de las distribuidoras pertenecientes a los grupos de las "cinco empresas energéticas tradicionales". Está previsto incorporar la información del 100% de las distribuidoras en sucesivos informes.

³ Teniendo en cuenta que las distribuidoras conocen la totalidad de la facturación correspondiente a un mes con un cierto retraso, a efectos de la energía, se ha utilizado la información del año móvil hasta el trimestre T-1.

3 EVOLUCIÓN DE SUMINISTROS Y ENERGÍA. CIFRAS GENERALES

3.1 Evolución de suministros y energía en el suministro a través de comercializador libre y a través de CUR/distribuidor.

Durante el período de análisis del informe (julio 2009 - junio 2010), el número total de suministros creció ligeramente hasta situarse por encima de los 27,3 millones. Asimismo, el número de consumidores suministrados a través de comercializador libre siguió con la senda creciente mostrada durante el último periodo de estudio. Este tipo de suministros se incrementó en el último año móvil en más de 1,8 millones, ascendiendo a casi 4,6 millones. En términos de energía, la energía suministrada a través de comercializador libre a 30 de junio de 2010, representa un 69,6% del total de los consumos, mientras que en número de consumidores representa un 17% del total de los mismos.

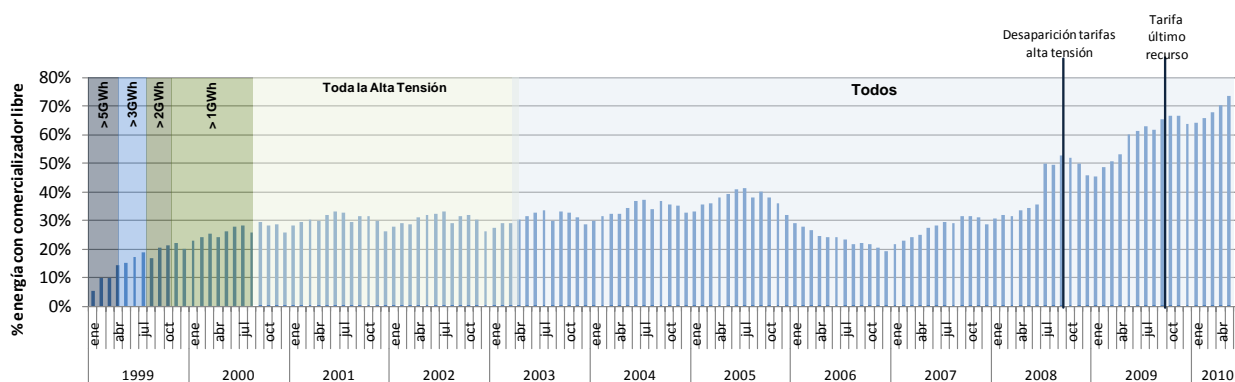


Gráfico 1. Porcentaje de energía suministrada a través de comercializador libre sobre el total del consumo⁴ (con calendario elegibilidad y desaparición de tarifas). Fuente: SINCRO

		Comercializador libre	CUR / Distribuidor	Total general
2006	T1	2.460.697	22.750.429	25.211.126
	T2	2.253.462	23.070.345	25.323.807
	T3	2.113.821	23.356.043	25.469.864
	T4	1.940.759	23.949.817	25.890.576
2007	T1	1.884.300	24.198.627	26.082.927
	T2	1.800.566	24.415.335	26.215.901
	T3	1.765.917	24.607.251	26.373.168
	T4	1.777.187	24.731.387	26.508.574
2008	T1	1.799.562	24.829.233	26.628.795
	T2	1.907.960	24.842.375	26.750.335
	T3	2.053.063	24.793.514	26.846.577
	T4	2.236.198	24.774.332	27.010.530
2009	T1	2.407.570	24.651.333	27.058.903
	T2	2.728.098	24.361.887	27.089.985
	T3	3.164.184	23.949.625	27.113.809
	T4	3.782.721	23.410.041	27.192.762
2010	T1	4.161.693	23.117.573	27.279.266
	T2	4.597.258	22.741.506	27.338.764

Cuadro 1. Evolución del número de puntos de suministro a través de CUR/distribuidor⁵ y a través de comercializador libre. Fuente: SICE-distribuidores.

⁴ Datos peninsulares

		Comercializador libre	CUR / Distribuidor	Total general
2006	T1	55.671	166.727	222.397
	T2	48.419	174.804	223.222
	T3	46.634	178.839	225.473
	T4	49.431	190.024	239.455
2007	T1	58.756	183.317	242.073
	T2	65.159	177.897	243.057
	T3	74.693	172.935	247.628
	T4	77.237	170.190	247.427
2008	T1	81.191	170.359	251.550
	T2	94.736	152.636	247.372
	T3	123.693	129.926	253.620
	T4	133.345	122.852	256.197
2009	T1	135.126	117.607	252.734
	T2	147.553	99.519	247.072
	T3	150.303	89.817	240.119
	T4	155.981	81.522	237.503
2010	T1	161.115	76.697	237.812
	T2	165.719	72.444	238.163

Cuadro 2. Evolución de la energía anual (GWh) suministrada a través de CUR/distribuidor y a través de comercializador libre. Fuente: SICE-distribuidores. La energía corresponde a años móviles.

En los siguientes gráficos se muestra el número de puntos de suministro, así como la energía en función del tipo de suministrador, al final de cada trimestre. Los gráficos de energía corresponden a la energía consumida en esos puntos de suministro durante el año móvil anterior (ver capítulo 1).

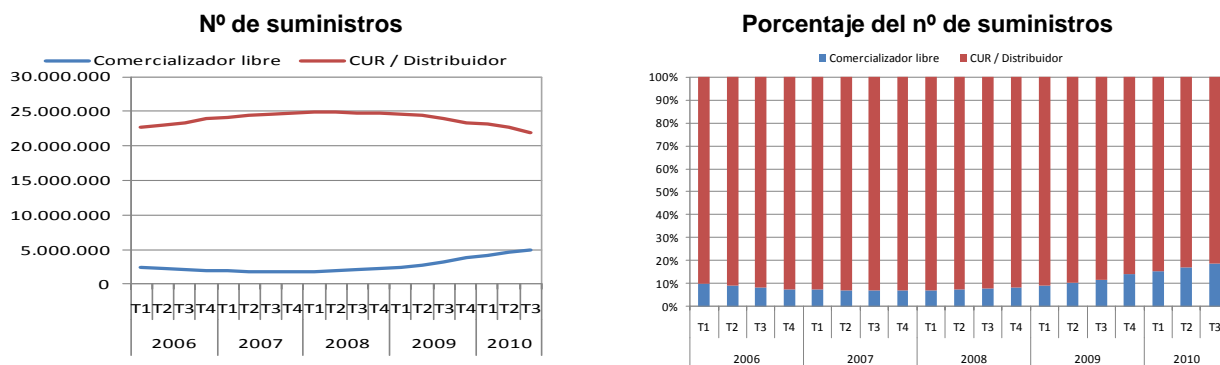


Gráfico 2. Evolución del número de suministros: CUR/distribuidor y comercializador libre
Fuente: SICE-distribuidores

⁵ Según la información recogida en la Circular 2/2005 de 30 de junio de la Comisión Nacional de la Energía, en el 1^{er} trimestre de 2010, la comercializadora de último recurso, Endesa Energía XXI, S.L., facturó a precio libre a 195.447 consumidores. Por ello, la cifra total de puntos de suministro a través de Distribuidor/CUR debe minorarse en la citada cantidad.

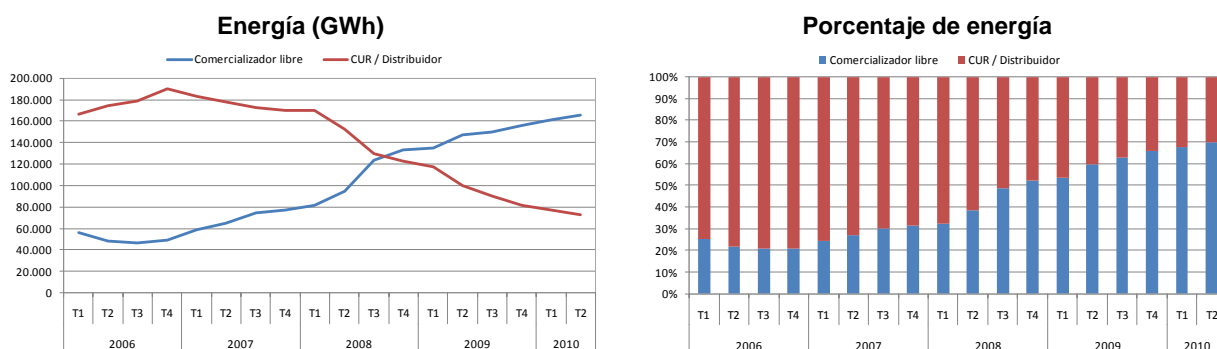


Gráfico 3. Evolución del volumen de energía en CUR/distribuidor y comercializador libre. Información correspondiente a años móviles. Fuente: SICE-distribuidores

Del incremento de 1,8 millones en el número de suministros en mercado libre en T2 2010 con respecto a T2 2009, cabe señalar que más de 0,2 millones corresponden a consumidores que sin tener derecho a TUR han sido traspasados del CUR al comercializador libre del grupo sin el consentimiento expreso del consumidor. Por otra parte, cabe señalar que dentro de los suministros a través de CUR se encuentran registrados unos 0,2 millones de consumidores que están siendo suministrados a precio libre sin haber dado tampoco su consentimiento expreso.

3.2 Evolución de los suministros a través de comercializador libre y CUR/distribuidor en función del tipo de consumidor

A lo largo del presente informe se ha utilizado la siguiente clasificación de clientes atendiendo al tipo del punto de suministro, conforme a la clasificación establecida en el Artículo 7 del RD 1110/2007, de 24 de agosto, por el que se aprueba el reglamento unificado de puntos de medida del sistema eléctrico:

- Suministros tipo **DOMÉSTICOS**: hacen referencia a puntos de suministros tipo 5, esto es, puntos situados en las fronteras de clientes cuya potencia contratada en cualquier periodo sea igual o inferior a 15 kW.
- Suministros tipo **PYMES**: hacen referencia a puntos de suministro tipo 3 y 4:
 - Tipo 3: son puntos de medida situados en las fronteras de clientes, cuya potencia contratada en cualquier periodo sea igual o inferior a 450 kW y superior a 50 Kw.
 - Tipo 4: son puntos situados en las fronteras de clientes, cuya potencia contratada en cualquier periodo sea igual o inferior a 50 kW y superior a 15 kW.
- Suministros tipo **INDUSTRIALES** hacen referencia a puntos de suministro tipo 1 y 2:
 - Tipo 1: son puntos situados en las fronteras de clientes cuya potencia contratada en cualquier periodo sea igual o superior a 10 MW.
 - Tipo 2: son puntos situados en las fronteras de clientes cuya potencia contratada en cualquier periodo sea superior a 450 kW e inferior a 10 MW.

A continuación se muestra la evolución del acceso a suministro a través de comercializador libre en cada una de estas categorías de consumidores efectuadas mediante la agrupación anteriormente descrita.



DOMÉSTICO

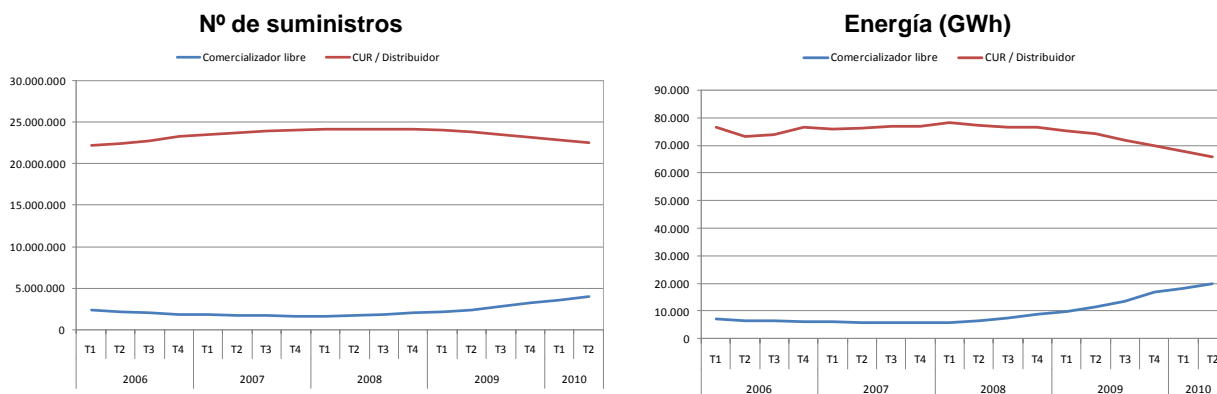


Gráfico 4. Evolución del número de suministros domésticos y del volumen de energía a través de CUR/distribuidor y a través de comercializador libre. La energía corresponde a años móviles. Fuente: SICE-distribuidores

		Comercializador libre	CUR / Distribuidor	Total general
2006	T1	2.318.421	22.189.715	24.508.136
	T2	2.145.993	22.466.314	24.612.307
	T3	2.013.581	22.730.977	24.744.558
	T4	1.846.401	23.296.539	25.142.940
2007	T1	1.788.337	23.536.195	25.324.532
	T2	1.689.906	23.752.875	25.442.781
	T3	1.637.701	23.948.819	25.586.520
	T4	1.628.982	24.080.497	25.709.479
2008	T1	1.629.645	24.191.353	25.820.998
	T2	1.705.862	24.207.625	25.913.487
	T3	1.816.531	24.187.275	26.003.806
	T4	1.975.513	24.173.317	26.148.830
2009	T1	2.129.493	24.102.701	26.232.194
	T2	2.384.304	23.876.732	26.261.036
	T3	2.729.554	23.546.714	26.276.268
	T4	3.197.306	23.154.994	26.352.300
2010	T1	3.525.289	22.912.983	26.438.272
	T2	3.923.762	22.572.125	26.495.887

Cuadro 3. Evolución del número de puntos de suministros domésticos a través de CUR/distribuidor y a través de comercializador libre. Fuente: SICE-distribuidores

		Comercializador libre	CUR / Distribuidor	Total general
2006	T1	7.137	76.608	83.745
	T2	6.586	73.076	79.662
	T3	6.316	73.798	80.114
	T4	6.137	76.623	82.760
2007	T1	6.259	75.890	82.149
	T2	5.887	76.117	82.004
	T3	5.787	76.997	82.784
	T4	5.766	76.871	82.638
2008	T1	5.845	78.237	84.082
	T2	6.483	77.149	83.631
	T3	7.475	76.629	84.104
	T4	8.728	76.447	85.174
2009	T1	9.871	75.294	85.166
	T2	11.360	74.377	85.737
	T3	13.505	71.976	85.481
	T4	16.801	69.839	86.640
2010	T1	18.131	67.893	86.025
	T2	19.797	65.713	85.510

Cuadro 4. Evolución de la energía anual (GWh) de consumos domésticos suministrada a través de CUR/distribuidor y a través de comercializador libre. Fuente: SICE-distribuidores

PYMES

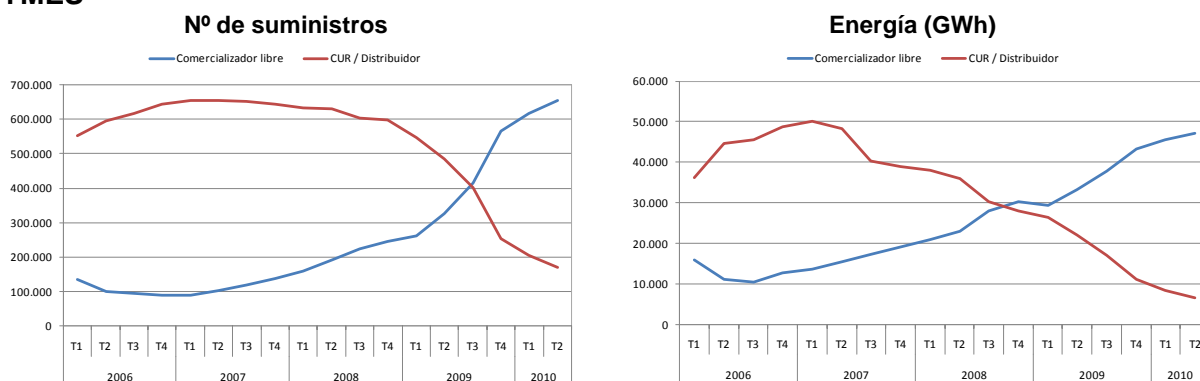


Gráfico 5. Evolución del número de suministros y del volumen de energía anual (GWh) a través de CUR/distribuidor y a través de comercializador libre del segmento pymes. La energía corresponde a años móviles. Fuente: SICE-distribuidores

		Comercializador libre	CUR / Distribuidor	Total general
2006	T1	135.042	553.673	688.715
	T2	100.908	595.974	696.882
	T3	93.916	616.292	710.208
	T4	88.436	644.043	732.479
2007	T1	88.973	654.186	743.159
	T2	102.198	654.948	757.146
	T3	118.059	652.118	770.177
	T4	137.830	645.317	783.147
2008	T1	159.068	632.502	791.570
	T2	190.272	630.290	820.562
	T3	222.571	603.530	826.101
	T4	245.750	599.065	844.815
2009	T1	260.508	547.046	807.554
	T2	325.544	484.076	809.620
	T3	415.947	402.109	818.056
	T4	566.463	254.452	820.915
2010	T1	616.850	204.100	820.950
	T2	653.792	168.930	822.722

Cuadro 5. Evolución del número de puntos de suministros a PYMES a través de CUR/distribuidor y a través de comercializador libre. Fuente: SICE-distribuidores

		Comercializador libre	CUR / Distribuidor	Total general
2006	T1	15.826	36.169	51.995
	T2	10.986	44.581	55.567
	T3	10.502	45.468	55.970
	T4	12.665	48.630	61.295
2007	T1	13.481	50.170	63.650
	T2	15.330	48.264	63.594
	T3	17.201	40.173	57.375
	T4	19.095	39.013	58.108
2008	T1	20.821	38.024	58.846
	T2	23.030	35.935	58.965
	T3	28.016	30.217	58.233
	T4	30.237	28.009	58.246
2009	T1	29.345	26.459	55.804
	T2	33.271	22.016	55.287
	T3	37.690	17.058	54.747
	T4	43.313	11.108	54.421
2010	T1	45.424	8.387	53.811
	T2	47.150	6.399	53.549

Cuadro 6. Evolución de la energía anual (GWh) de consumos de PYMES suministrada a través de CUR/distribuidor y a través de comercializador libre. Fuente: SICE-distribuidores

INDUSTRIAL

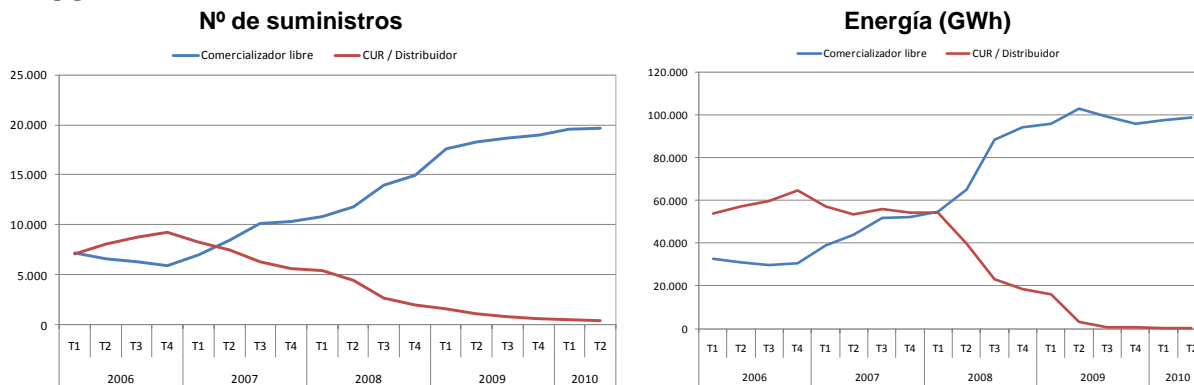


Gráfico 6. Evolución del número de suministros y del volumen de energía anual (GWh) a través de CUR/distribuidor y a través de comercializador libre del segmento industrial. La energía corresponde a años móviles. Fuente: SICE-distribuidores

		Comercializador libre	CUR / Distribuidor	Total general
2006	T1	7.234	7.041	14.275
	T2	6.561	8.057	14.618
	T3	6.324	8.774	15.098
	T4	5.922	9.235	15.157
2007	T1	6.990	8.246	15.236
	T2	8.462	7.512	15.974
	T3	10.157	6.314	16.471
	T4	10.375	5.573	15.948
2008	T1	10.849	5.378	16.227
	T2	11.826	4.460	16.286
	T3	13.961	2.709	16.670
	T4	14.935	1.950	16.885
2009	T1	17.569	1.586	19.155
	T2	18.250	1.079	19.329
	T3	18.683	802	19.485
	T4	18.952	595	19.547
2010	T1	19.554	490	20.044
	T2	19.704	451	20.155

Cuadro 7. Evolución del número de puntos de suministros del segmento industrial a través de CUR/distribuidor y a través de comercializador libre. Fuente: SICE-distribuidores

		Comercializador libre	CUR / Distribuidor	Total general
2006	T1	32.707	53.950	86.657
	T2	30.846	57.147	87.993
	T3	29.816	59.573	89.389
	T4	30.630	64.771	95.401
2007	T1	39.016	57.257	96.273
	T2	43.942	53.517	97.459
	T3	51.704	55.764	107.469
	T4	52.375	54.306	106.681
2008	T1	54.525	54.098	108.622
	T2	65.223	39.552	104.776
	T3	88.202	23.080	111.282
	T4	94.380	18.397	112.777
2009	T1	95.910	15.854	111.764
	T2	102.922	3.125	106.048
	T3	99.108	783	99.891
	T4	95.867	575	96.442
2010	T1	97.560	416	97.976
	T2	98.772	332	99.104

Cuadro 8. Evolución de la energía anual (GWh) de consumos del segmento industrial suministrada a través de CUR/distribuidor y a través de comercializador libre. Fuente: SICE-distribuidores

A la vista de los datos anteriores efectuados por tamaño medio de tipo de suministro y a cierre del segundo trimestre de 2010, se extraen las siguientes conclusiones:

En relación a los consumidores de tipo **doméstico**, aproximadamente el 15% en términos de número de puntos de suministro y el 23% en términos de energía, son suministrados a través de un comercializador libre a finales del segundo trimestre de 2010. La mayor cuota en términos de energía parece indicar que, dentro de este tramo, se han ido a comercializador libre los consumidores con mayor consumo y/o potencia contratada, lo cual sería coherente con el hecho de que los clientes con potencia contratada entre 10 y 15 kW (tramo alto de este segmento) dejan de tener derecho a TUR desde el 1 de Julio de 2009.

En relación a los consumidores de medio tamaño relativo (tipo **pymes**), un 79,5% de estos suministros que involucran un 88% de la energía de este segmento, se suministran a precio libre al final del segundo trimestre de 2010. Es significativo, en cualquier caso, que más de un 20% de los clientes de este tipo son suministrados por un comercializador de último recurso, teniendo en cuenta que desde el 1 de julio de 2009 no tienen derecho a TUR (tarifa de último recurso) y están sometidos por tanto, a tarifas con recargo (tarifas transitorias de carácter disuasorio).

En cuanto a los consumidores de tipo **industrial** (según la clasificación efectuada anteriormente) y al cierre del segundo trimestre de 2010, 451 puntos de suministro (2% del total y un 0,3% en términos de energía), aún no han migrado a comercializador libre. Cabe destacar que estos suministros ya venían sometidos a tarifas con recargo desde la supresión de la tarifa de alta tensión a 1 de julio de 2008.

3.3 Número de suministros sin derecho a TUR que a septiembre de 2010 son suministrados por un CUR

De acuerdo con la última información que dispone la CNE, el colectivo sin derecho a TUR que a septiembre de 2010 se encuentran suministrado por un CUR al precio disuasorio, corresponde principalmente a consumidores domésticos (41%), Administraciones Públicas (32%) y pymes (25%), en su mayor parte en baja tensión.

Consumidores sin derecho a TUR suministrados por CUR	ENDESA	IBERDROLA	GNF	HC-NATURGAS	EON	TOTAL
Grandes Clientes (AT)	147	81	57	0	35	320
Grandes Clientes (BT)*	1.974	758	368	0	0	3.100
AAPP (Alta tensión)	520	1.036	248	0	5	1.809
AAPP (Baja tensión)	30.259	13.516	6.586	1.649	759	52.769
Pymes (AT)	839	805	1.004	0	7	2.655
Pymes (BT)	1.983	4.139	26.827	1.030	7.241	41.220
Domésticos (AT)	0	0	64	0	0	64
Domésticos (BT)	43.457	4.619	21.665	424	0	70.165
Otros (AT)		0	4	0	0	4
Otros (BT)		0	254	0	0	254
Total	79.179	24.954	57.077	3.103	8.047	172.360
% Suministros esenciales**	29%	~25%	0	28%		

Cuadro 9. Nº de clientes sin derecho a TUR suministrados por el CUR a septiembre de 2010.

Fuente: Expediente informativo de la CNE para analizar las causas que están provocando los retrasos surgidos para contratar el suministro con un comercializador en el mercado libre. Información aportada por los CUR en el ámbito del Expediente.

(*) Puntos de suministro clasificados en BT correspondientes a grandes clientes que agrupan varios puntos de suministro en AT y BT (suelen corresponder a grandes clientes que se quedan transitoriamente sin contrato en espera de resultado de un nuevo concurso).

(**) Definición de suministros esenciales según pie de página⁶.

⁶ Según el artículo 89 de RD 1955/2000, de 1 de Diciembre, se consideran servicios esenciales: (a) alumbrado público a cargo de las Administraciones públicas, (b) suministro de aguas para el consumo humano a través de red, (c) acuartelamientos e instituciones directamente vinculadas a la defensa nacional a las fuerzas y cuerpos de seguridad, a los bomberos, a protección civil y a la policía municipal, salvo las construcciones dedicadas a viviendas, economato y zonas de recreo de su personal, (d) centros penitenciarios, pero no así sus anejos dedicados a la población no reclusa, (e) transportes de servicio público y sus equipamientos y las instalaciones dedicadas directamente a la seguridad del tráfico terrestre, marítimo o aéreo, (f) centros sanitarios en que existan quirófanos, salas de curas y aparatos de alimentación eléctrica acoplables a los pacientes, y hospitales y, (g) servicios funerarios.

Tipo Consumidor	jun-10		sep-10	
	Nº suministros sin derecho a TUR con precio disuasorio	%	Nº suministros sin derecho a TUR con precio disuasorio	%
Grandes Clientes	5.898	3%	3.420	2%
Administraciones Públicas	65.520	32%	54.578	32%
PYMES	51.816	25%	43.875	25%
Domésticos	81.792	40%	70.229	41%
Otros	480	0%	258	0%
Total	205.506	100%	172.360	100%

Cuadro 10. Nº de clientes sin derecho a TUR suministrados por el CUR a junio y septiembre de 2010.
Fuente: Expediente informativo de la CNE para analizar las causas que están provocando los retrasos surgidos para contratar el suministro con un comercializador en el mercado libre.

3.4 Evolución del número de suministros a través de comercializador libre y a través de CUR en función de las Comunidades Autónomas

En el siguiente apartado se evalúa, en términos generales, la evolución del consumo y número de puntos de suministro a través de comercializador libre y a través de CUR por zona geográfica.

A final del segundo trimestre de 2010, las Comunidades Autónomas (CCAA) con un mayor número de puntos de suministro, superior a 4 millones, continúan siendo Andalucía y Cataluña, mientras que las de menor número son, La Rioja y Cantabria. En términos de consumo medio anual, el ranking lo lidera Cataluña, con casi un 17% de la demanda total y Andalucía con un volumen de consumo del 15%, a su vez, las de menor consumo son, de nuevo, Cantabria (1,6%) y La Rioja (0,7%). El tercer puesto en volumen de consumo anual y puntos de suministro lo ocupa la Comunidad de Madrid.

Como se ha señalado anteriormente, a finales de junio de 2010, el 69,6% del consumo en términos de energía se hacía a través de comercializador libre. En este sentido cabe destacar que CCAA como Asturias, País Vasco y Navarra, comunidades con un elevado peso del suministro a consumidores industriales y Pymes, se suministran con cuotas superiores al 80% a través de comercializador libre y por el contrario, las CCAA de Islas Baleares, Islas Canarias y Andalucía, comunidades donde el peso del consumo doméstico es superior al 50%, se suministran con cuotas a través de comercializador libre inferiores al 50%.

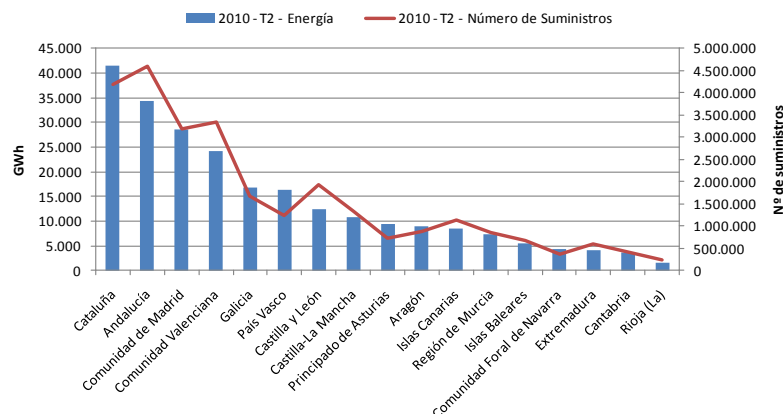


Gráfico 7. Consumo de energía eléctrica anual (GWh) y número de suministros por Comunidad Autónoma a finales del segundo trimestre de 2010. La energía corresponde a años móviles. Fuente: SICE – distribuidores

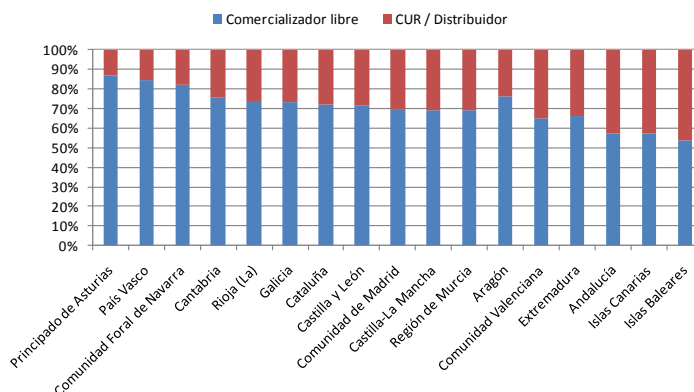


Gráfico 8. Porcentaje de energía anual suministrada a través de comercializador libre y a través de CUR/distribuidor por Comunidad Autónoma a finales del segundo trimestre de 2010. Fuente: SICE - distribuidores

En todas las CCAA, se observa un aumento del número de suministros a través de comercializador libre en el período analizado, destacando las Comunidades de Castilla-la Mancha, Cantabria, y La Rioja con un crecimiento de suministros en esta modalidad superior al 150%.

También cabe destacar el incremento experimentado por la energía suministrada a través de comercializador libre en la Comunidad de Madrid, incremento debido al sector doméstico y pymes.

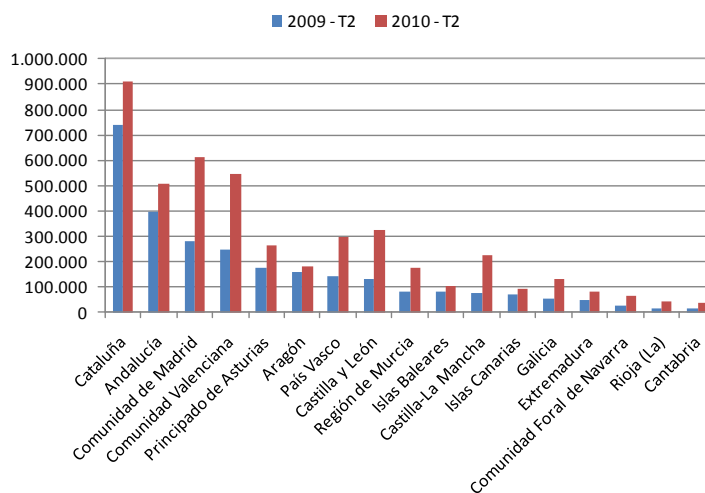


Gráfico 9. Evolución del número de suministros en mercado liberalizado por Comunidad Autónoma. Fuente: SICE - distribuidores

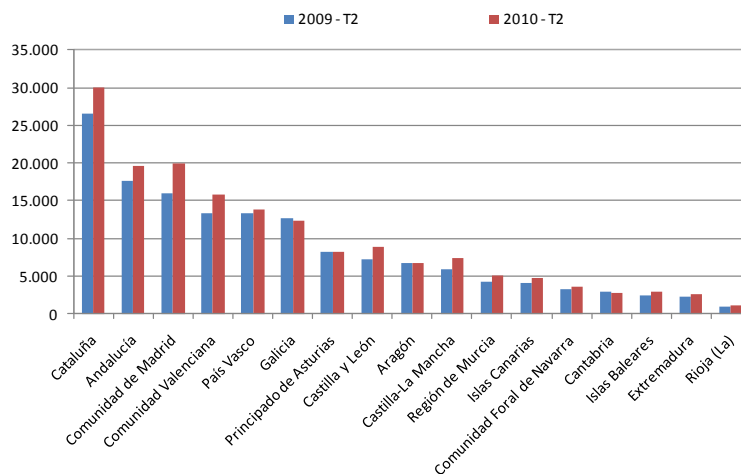


Gráfico 10. Evolución del volumen de energía anual (GWh) en mercado liberalizado por Comunidad Autónoma. La información corresponde a años móviles. Fuente: SICE – distribuidores

4 EVOLUCIÓN DE LOS SUMINISTROS A TRAVÉS DE COMERCIALIZADOR LIBRE. ANÁLISIS POR COMERCIALIZADOR

4.1 *Evolución del número de suministros a través de comercializador libre en función del comercializador*

En el último año, todos los grupos empresariales aumentan en términos absolutos su cartera de clientes y energía suministrados a través de comercializador libre de manera significativa. Salvo en el caso de las comercializadoras agrupadas como “Otros” cuyo volumen de energía comercializado ha descendido en el último año.

A junio de 2010, el grupo con mayores ventas a través de comercializador libre continúa siendo Endesa, tanto en volumen de energía suministrada, como en número de clientes.

En relación al número de clientes suministrados a través de comercializador libre, la comercializadora del grupo Iberdrola presenta el aumento, en valor absoluto, más significativo en el último año. De los 1,8 millones de nuevos suministros a través de comercializador libre que se han producido, más de 1 millón son suministrados por la comercializadora de Iberdrola. La cartera de clientes a través de comercializador libre de Iberdrola se ha multiplicado casi por tres en el último año, pasando de 667.210 en el T2 de 2009 a 1.759.167 en el T2 de 2010. En términos de energía, la comercializadora del grupo Iberdrola presenta el avance más significativo pasando de suministrar un volumen de energía de 25.891 GWh a 37.389 GWh un año después.

En términos relativos es E.On Energía, S.L. la comercializadora que más incrementa el número de clientes suministrados a través de comercializador libre respecto a los que tenía un año antes. Esta comercializadora ha multiplicado su cartera de clientes a través de comercializador libre casi por tres en el último año pasando de 11.498 a 31.059. Sin embargo, la cartera de clientes libres de E.On Energía, S.L. sólo representa el 0,7% del total de clientes y el 1,7% en volumen de energía, en mercado a través de comercializador libre.

En cuanto a las empresas no vinculadas a las cinco empresas energéticas tradicionales, que se han agrupado en “Otros”, mantienen en total una cuota⁷ en energía, de un 14,3%. Sin embargo, cabe señalar que estas empresas únicamente cuentan con el 1,2% del total de los clientes suministrados por comercializador libre para ese mismo periodo. Aspecto que indica el gran tamaño de los clientes de esas comercializadoras, centradas en los segmentos pymes e industrial y con un escaso papel en el segmento doméstico.

⁷ Cuota conjunta en términos de energía de los comercializadores agrupados como “Otros” frente al total de energía suministrada por comercializadores libres.

		E.ON	ENDESA	GASN-UF	HC-NATUR.	IBERDROLA	OTROS	Total
2006	T1	10.268	1.042.943	604.549	58.981	716.060	27.899	2.460.700
	T2	8.637	1.075.161	572.104	59.752	505.024	32.786	2.253.464
	T3	5.209	1.084.325	522.184	60.240	401.179	36.902	2.110.039
	T4	5.087	1.082.586	447.381	58.096	299.828	47.144	1.940.122
2007	T1	4.809	1.123.892	386.625	92.441	268.117	8.417	1.884.301
	T2	4.964	1.133.273	310.195	90.583	253.699	7.856	1.800.570
	T3	4.020	1.142.746	273.974	90.842	249.002	5.364	1.765.948
	T4	3.161	1.149.780	274.663	90.604	253.338	5.689	1.777.235
2008	T1	3.473	1.155.476	277.020	94.773	265.749	3.075	1.799.566
	T2	4.278	1.198.823	280.588	115.782	305.253	3.237	1.907.961
	T3	5.669	1.275.597	286.682	119.341	362.290	3.485	2.053.064
	T4	7.768	1.356.339	288.238	122.079	457.611	4.166	2.236.201
2009	T1	8.349	1.429.079	291.293	131.194	542.360	5.298	2.407.573
	T2	11.498	1.503.294	312.803	226.712	667.210	6.590	2.728.107
	T3	12.880	1.581.727	430.942	278.850	828.115	31.674	3.164.188
	T4	18.139	1.649.970	528.665	310.477	1.235.861	39.606	3.782.718
2010	T1	26.137	1.704.333	595.833	328.943	1.473.068	33.379	4.161.693
	T2	31.059	1.771.077	617.670	365.056	1.759.167	53.229	4.597.258

		E.ON	ENDESA	GASN-UF	HC-NATUR.	IBERDROLA	OTROS	Total
2006	T1	0,4%	42,4%	24,6%	2,4%	29,1%	1,1%	100,0%
	T2	0,4%	47,7%	25,4%	2,7%	22,4%	1,5%	100,0%
	T3	0,2%	51,4%	24,7%	2,9%	19,0%	1,7%	100,0%
	T4	0,3%	55,8%	23,1%	3,0%	15,5%	2,4%	100,0%
2007	T1	0,3%	59,6%	20,5%	4,9%	14,2%	0,4%	100,0%
	T2	0,3%	62,9%	17,2%	5,0%	14,1%	0,4%	100,0%
	T3	0,2%	64,7%	15,5%	5,1%	14,1%	0,3%	100,0%
	T4	0,2%	64,7%	15,5%	5,1%	14,3%	0,3%	100,0%
2008	T1	0,2%	64,2%	15,4%	5,3%	14,8%	0,2%	100,0%
	T2	0,2%	62,8%	14,7%	6,1%	16,0%	0,2%	100,0%
	T3	0,3%	62,1%	14,0%	5,8%	17,6%	0,2%	100,0%
	T4	0,3%	60,7%	12,9%	5,5%	20,5%	0,2%	100,0%
2009	T1	0,3%	59,4%	12,1%	5,4%	22,5%	0,2%	100,0%
	T2	0,4%	55,1%	11,5%	8,3%	24,5%	0,2%	100,0%
	T3	0,4%	50,0%	13,6%	8,8%	26,2%	1,0%	100,0%
	T4	0,5%	43,6%	14,0%	8,2%	32,7%	1,0%	100,0%
2010	T1	0,6%	41,0%	14,3%	7,9%	35,4%	0,8%	100,0%
	T2	0,7%	38,5%	13,4%	7,9%	38,3%	1,2%	100,0%

Cuadro 11. Evolución de número y % de puntos de suministro a través de comercializador libre en función del comercializador, al final de cada trimestre. Fuente: SICE-distribuidores⁸

⁸ Aunque Gas Natural y Unión Fenosa, eran dos grupos empresariales separados antes de 2009, los datos recogen la suma de las comercializadoras de ambos.

SUPERVISIÓN MERCADO ELÉCTRICO MINORISTA

Periodo de julio 2009 a junio 2010

		E.ON	ENDESA	GASN-UF	HC-NATUR.	IBERDROLA	OTROS	Total
2006	T1	782	29.055	9.198	2.862	8.234	5.540	55.671
	T2	554	27.663	7.914	2.905	4.095	5.288	48.419
	T3	552	27.849	7.088	2.926	3.357	4.866	46.638
	T4	580	30.748	7.297	2.988	2.714	5.316	49.643
2007	T1	614	32.955	10.403	5.665	3.180	5.939	58.756
	T2	592	34.454	12.209	6.324	5.095	6.485	65.159
	T3	560	36.749	13.493	6.732	10.618	6.522	74.673
	T4	534	37.095	15.697	6.474	11.126	6.290	77.215
2008	T1	859	38.011	17.915	10.707	11.803	1.897	81.191
	T2	743	40.820	20.408	10.253	14.668	7.845	94.736
	T3	788	49.887	25.218	12.751	17.701	17.348	123.693
	T4	1.323	53.073	24.490	13.053	20.310	21.096	133.345
2009	T1	2.082	53.990	20.881	12.626	21.612	23.836	135.026
	T2	2.456	58.652	22.190	14.511	25.891	23.843	147.543
	T3	2.493	58.730	23.585	15.485	27.500	22.510	150.303
	T4	2.239	58.434	25.227	15.190	32.925	21.965	155.981
2010	T1	2.444	58.848	25.662	16.138	35.554	22.470	161.115
	T2	2.864	59.652	25.585	16.610	37.389	23.619	165.719

		E.ON	ENDESA	GASN-UF	HC-NATUR.	IBERDROLA	OTROS	Total
2006	T1	1,4%	52,2%	16,5%	5,1%	14,8%	10,0%	100,0%
	T2	1,1%	57,1%	16,3%	6,0%	8,5%	10,9%	100,0%
	T3	1,2%	59,7%	15,2%	6,3%	7,2%	10,4%	100,0%
	T4	1,2%	61,9%	14,7%	6,0%	5,5%	10,7%	100,0%
2007	T1	1,0%	56,1%	17,7%	9,6%	5,4%	10,1%	100,0%
	T2	0,9%	52,9%	18,7%	9,7%	7,8%	10,0%	100,0%
	T3	0,8%	49,2%	18,1%	9,0%	14,2%	8,7%	100,0%
	T4	0,7%	48,0%	20,3%	8,4%	14,4%	8,1%	100,0%
2008	T1	1,1%	46,8%	22,1%	13,2%	14,5%	2,3%	100,0%
	T2	0,8%	43,1%	21,5%	10,8%	15,5%	8,3%	100,0%
	T3	0,6%	40,3%	20,4%	10,3%	14,3%	14,0%	100,0%
	T4	1,0%	39,8%	18,4%	9,8%	15,2%	15,8%	100,0%
2009	T1	1,5%	40,0%	15,5%	9,4%	16,0%	17,7%	100,0%
	T2	1,7%	39,8%	15,0%	9,8%	17,5%	16,2%	100,0%
	T3	1,7%	39,1%	15,7%	10,3%	18,3%	15,0%	100,0%
	T4	1,4%	37,5%	16,2%	9,7%	21,1%	14,1%	100,0%
2010	T1	1,5%	36,5%	15,9%	10,0%	22,1%	13,9%	100,0%
	T2	1,7%	36,0%	15,4%	10,0%	22,6%	14,3%	100,0%

Cuadro 12. Evolución de la cuota del volumen de energía (GWh) y % suministrado a través de comercializador libre en función del comercializador, al final de cada trimestre. Fuente: SICE-distribuidores

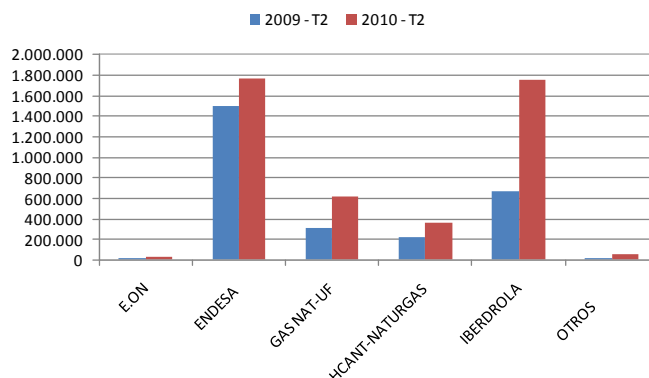


Gráfico 11. Evolución del número de suministros a través de comercializador libre en función del comercializador. Fuente: SICE – distribuidores

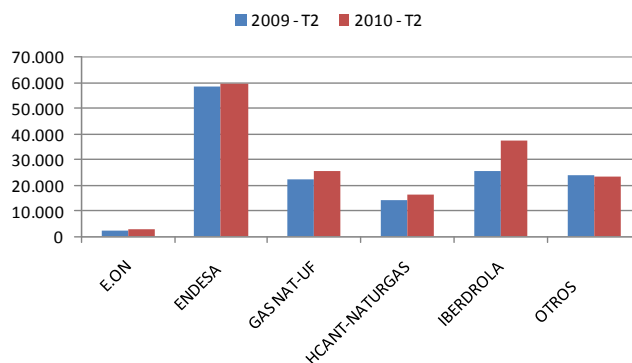


Gráfico 12. Evolución del volumen de energía anual (GWh) suministrada a través de comercializador libre en función del comercializador. La información de energía corresponde a años móviles hasta el trimestre T-1. Fuente: SICE - distribuidores

En cuanto a la desagregación de los comercializadores incluidos en las tablas y gráficas anteriores dentro del epígrafe “Otros”⁹, resalta el hecho de que Fortia¹⁰ continúa siendo la empresa con mayor cuota en términos de energía, detrás de las “cinco empresas tradicionales”. Su cuota en energía se mantiene en un 8% de las compras en mercado en junio de 2010.

Del resto de comercializadoras, sobresalen las participaciones de Atel Energía con una cuota próxima al 2,7%, Céntrica (1,6%) así como, Nexus y Cide HC Energía (con cuotas próximas al 1%).

⁹ Para conocer la cuota de participación de los principales comercializadores incluidos en “Otros” se ha recurrido a su cuota de participación en el mercado mayorista de la electricidad (sistema eléctrico peninsular).

¹⁰ Central de compras de grandes consumidores con entrada en el mercado a partir del 1 de julio de 2008

	2008	2009	Jun. 2010
ENDESA	41,31%	37,14%	33,06%
IBERDROLA	15,35%	19,05%	21,81%
GAS NATURAL FENOSA	21,68%	16,27%	15,92%
GRUPO EDP (HC - NATURGAS)	11,51%	10,28%	10,77%
FORTIA	6,53%	8,26%	7,98%
ATEL ENERGIA COMERC NACIONAL	0,12%	1,78%	2,72%
E.ON	0,96%	1,96%	1,69%
CENTRICA	0,89%	1,82%	1,60%
NEXUS	0,51%	0,47%	1,00%
CIDE HCENERGIA (COMPRA)	0,00%	0,60%	0,94%
FACTOR ENERGIA	0,05%	0,26%	0,72%
EGL.COM	0,37%	0,54%	0,52%
ESTEBANELL Y PAHISA	0,02%	0,10%	0,17%
ACCIONA GREEN ENERGY DEVELOPMENTS, S.L.	0,23%	0,25%	0,13%
DETISA COMERCIALIZADOR	0,11%	0,22%	0,10%
ELECTRICA DE CADIZ S.A.	0,03%	0,08%	0,09%
AGRI ENERGIA S.A.	0,02%	0,05%	0,07%
BASSOLS ENERGIA COMERCIAL, S.L.	0,00%	0,04%	0,07%
ELECTRICA DEL EBRO, S.A.	0,00%	0,02%	0,05%
ELECTRA CALDENSE ENERGIA	0,00%	0,03%	0,05%
LA UNIÓN ELECTRO INDUSTRIAL, S.L.U	0,00%	0,03%	0,04%
HIDROELECTRICA DEL VALIRA, S.L.	0,01%	0,03%	0,04%
ELECTRA ENERGIA S.A.U. COMERCIALIZADORA	0,00%	0,02%	0,03%
ELECTRICA SEROSENSE, S.L.	0,00%	0,02%	0,03%
ENERCO CUELLAR S.L.	0,01%	0,02%	0,03%
SOCIEDAD ELECTRICISTA DE TUY, S.A	0,00%	0,02%	0,02%
COMPRA RIGHTS FRANCIA DEBE	0,00%	0,00%	0,02%
AGUAS DE BARBASTRO	0,00%	0,01%	0,02%
HIDROELECTRICA EL CARMEN	0,00%	0,01%	0,02%
ELECTRA ALTO MIÑO COMERCIALIZADORA DE ENEGIA, SLU	0,00%	0,01%	0,02%
AGENTE DEL MERCADO ELECTRICO COMPRA (ESP)	0,00%	0,01%	0,02%
COMERCIALIZADORA SUMINISTROS ESPECIALES ALGINETENSES, S.L	0,00%	0,01%	0,02%
COMERCIALIZADORA LERSA S.L.	0,00%	0,01%	0,02%
ELECTRICA CALLOSINA, S.L	0,00%	0,01%	0,02%
GEM SUMINISTRO GAS	0,00%	0,00%	0,02%
ELECTRICA DE ALBATERENSE, S.L	0,00%	0,00%	0,02%
ELECTRACOMERCIAL CENTELLES S.L.	0,00%	0,00%	0,01%
GDF SUEZ ENERGIA ESPAÑA S.A.U.	0,00%	0,00%	0,01%
HIDROELECTRICA DE SILLEDA, S.L	0,00%	0,01%	0,01%
ELECTRA AVELLANA COMERCIAL, S.L	0,00%	0,01%	0,01%
ELECTRICA SALAS DE PALLARS S.L.U	0,00%	0,00%	0,01%
ORUS ENERGIA, S.L	0,00%	0,00%	0,01%
ELÉCTRICA CATRALENSE, SLU	0,00%	0,01%	0,01%
ELECTRA ADURIZ, S.A	0,00%	0,01%	0,01%
ADURIZ ENERGIA, SLU	0,00%	0,01%	0,01%
ELECTRA NORTE 1997 S.A	0,00%	0,00%	0,01%
ELECTRICA DE MOSCOSO, S.L	0,00%	0,01%	0,01%
COMPANÍA DE ELECTRIFICACIÓN, S.L	0,00%	0,00%	0,01%
HIDROELECTRICA LUMYMEY, S.L	0,00%	0,00%	0,01%
ENERGIAS DE BENASQUE, S.L	0,00%	0,00%	0,01%
ELECTRA CUNTIENSE, S.L.U	0,00%	0,00%	0,00%
ELECTRA DEL CARDENER ENERGIA, S.A.	0,01%	0,01%	0,00%
FLUID ELECTRIC CAMPRODON II, S.L	0,00%	0,00%	0,00%
ELECTRICA VINALESA, S.L.U	0,00%	0,00%	0,00%
SOCIETAT MUNICIPAL DE DISTRIBUCIÓ ELÈCTRICA DE TÍRVIA	0,00%	0,00%	0,00%
TALARN DISTRIBUCIO MUNICIPAL ELECTRICA, S.L.U	0,00%	0,00%	0,00%
ELÉCTRICA MUNICIPAL DE SANTA COLOMA DE QUERALT, S.L	0,00%	0,00%	0,00%
DISTRIBUIDORA ELÉCTRICA DE CATOIRA, S.A	0,00%	0,00%	0,00%
EPRESA ENERGIA SAU	0,00%	0,00%	0,00%
DISTRIBUCION ELECTRICA CARIDAD E ILDEFONSO, S.L	0,00%	0,00%	0,00%
SHELL ESPAÑA, S.A	0,00%	0,00%	0,00%
MUNICIPAL DE SERVICIOS VILLAHERMOSANA, S.L	0,00%	0,00%	0,00%
SOCIETAT MUNICIPAL DE DISTRIBUCIÓ ELÈCTRICA DE LLAVORSI, S.L	0,00%	0,00%	0,00%
MELON ENERGY, S.L	0,00%	0,00%	0,00%
CATENERIBAS S.L	0,00%	0,00%	0,00%
ENERGY BY COGEN, S.L.U	0,00%	0,00%	0,00%
GEOATLANTER, S.L. COMPRA	0,00%	0,00%	0,00%
INMOBILIARIA ICASA	0,00%	0,00%	0,00%
COMPANÍA ESCANDINAVA DE ELECTRICIDAD EN ESPAÑA, S.L	0,00%	0,00%	0,00%
ELECTRICA SOLLERENSE COMPRA (ESP)	0,00%	0,00%	0,00%
HISPALEC COMERCIALIZADORA FRANCIA	0,26%	0,46%	0,00%
GAZ DE FRANCE COMERCIALIZADORA, S.A.U. COMPRA	0,00%	0,02%	0,00%
ROMERO ABREU HERMANOS	0,00%	0,00%	0,00%
ELECTRA VAQUER ENERGIA S.A. (COMERC)	0,00%	0,00%	0,00%

Cuadro 13. Cuota de mercado mayorista de cada comercializador frente al total de las compras en barras de central de los comercializadores en los años 2008, 2009 y el mes de junio de 2010. La información del cuadro 12 corresponde a cuotas del sistema eléctrico nacional, sobre compras en el punto de consumo y para años móviles.

Fuente: SGIME

De acuerdo con la información de los cuadros siguientes, en el segundo trimestre de 2010 las comercializadoras del grupo Endesa ocupan el primer puesto en número de clientes en los segmentos Doméstico e Industrial, mientras que en Pymes, es la comercializadora del grupo Iberdrola la que tiene la mayor cuota en número de clientes. En términos de volumen de energía, las comercializadoras del grupo Endesa mantienen el primer puesto en todos los segmentos.

Comercializador	DOMESTICO	PYMES	INDUSTRIAL	Total
ENDESA	39,97%	29,95%	35,26%	38,52%
IBERDROLA	37,99%	40,45%	20,45%	38,27%
GAS NAT-UF	12,53%	18,76%	17,45%	13,44%
HC-NATURGAS	8,57%	3,93%	15,82%	7,94%
OTROS	0,61%	4,21%	8,78%	1,16%
E.ON	0,33%	2,69%	1,70%	0,68%
ENR.GRAN.CON	0,00%	0,00%	0,50%	0,00%
Total	100,00%	100,00%	100,00%	100,00%

Cuadro 14. Porcentaje de número de suministros a través de comercializador libre de cada comercializador en función del tipo de suministro en el segundo trimestre de 2010. Fuente: SICE-distribuidores

Comercializador	DOMESTICO	PYMES	INDUSTRIAL	Total
ENDESA	7.966	16.537	35.149	59.652
IBERDROLA	7.177	13.767	16.445	37.389
GAS NAT-UF	3.246	9.433	12.906	25.585
HC-NATURGAS	1.005	3.243	12.362	16.610
OTROS	264	2.842	8.177	11.283
E.ON	138	1.329	1.397	2.864
ENR.GRAN.CON	0	0	12.336	12.336
Total	19.797	47.150	98.772	165.719

Cuadro 15. Energía anual suministrada (GWh) por cada comercializador libre en función del tipo de cliente a final del segundo trimestre de 2010. Fuente: SICE- distribuidores

Sin embargo, es interesante analizar el reparto de los nuevos puntos de suministro en mercado a través de comercializador libre en función del tipo de cliente y comercializador. Como se puede observar en el cuadro siguiente, de los más de 1,8 millones de nuevos puntos de suministro a través de comercializador libre un 82% corresponden al segmento doméstico y un 18% al segmento pymes. Por tipo de comercializador, es la comercializadora del grupo Iberdrola quien recoge la mayoría de los nuevos suministros (más de 1 millón). En concreto, la comercializadora del grupo Iberdrola da suministro al 62% de los nuevos puntos de suministro en mercado a través de comercializador libre del segmento doméstico, al 41% en el segmento pymes y al 43% en el segmento industrial. Si se comparan estas cuotas de participación en el total de los nuevos suministros por tipo de consumidor con la cuota de mercado a través de comercializador libre por tipo de cliente que Iberdrola tenía un año antes (27% en doméstico, 29% en pymes y 13% en industrial), se observa que la comercializadora del grupo Iberdrola está creciendo en el número de puntos de suministro de mercado a través de comercializador libre en todos los segmentos.

Comercializador	Doméstico		Pymes		Industrial		Total
		%		%		%*	
ENDESA	203.021	13%	64.869	20%	-107	-94%	267.783
IBERDROLA	954.306	62%	137.030	42%	621	40%	1.091.957
GAS NAT-UF	223.293	15%	81.411	25%	163	10%	304.867
HCANT-NATURGAS	125.624	8%	12.363	4%	357	23%	138.344
E.ON	10.011	1%	9.557	3%	-7	-6%	19.561
OTROS	23.203	2%	23.011	7%	425	27%	46.639
		100%		100%		0%	
Total	1.539.458	82%	328.241	18%	1.452	0%	1.869.151

Cuadro 16. Incremento anual del número de suministros a través de comercializador libre de cada comercializador en función del tipo de suministro a 30 de junio de 2010. Los porcentajes se refieren a cuota de participación de la comercializadora sobre el incremento registrado. Fuente: SICE-distribuidores

(*) Los porcentajes de participación positivos se han calculado sobre el total de comercializadores con incremento en número de suministros y los negativos, sobre el total de comercializadores con decrementos en número de suministros.

Si se analiza el reparto del incremento en volumen de energía en comercializador libre en función del tipo de cliente y comercializador para el año móvil analizado (ver cuadro siguiente), se observa que las comercializadoras agrupadas como "Otros" sufren un detrimento en el volumen de energía comercializado respecto a junio de 2009. Este detrimento está motivado por un descenso en el volumen de energía comercializado en el segmento industrial. Este segmento, como se comentó anteriormente, es más sensible al ciclo económico. En las comercializadoras de los grupos de Endesa, Gas Natural Fenosa y E.On también se observa este descenso en el segmento industrial.

Comercializador	Doméstico		Pymes		Industrial		Total
		%		%		%*	
ENDESA	1.450	17%	2.775	20%	-3.225	-40%	1.000
IBERDROLA	4.146	49%	4.284	31%	3.068	79%	11.498
GAS NAT-UF	2.110	25%	3.320	24%	-2.035	-25%	3.395
HCANT-NATURG	375	4%	893	6%	831	21%	2.099
E.ON	97	1%	601	4%	-290	-4%	408
OTROS	259	3%	2.007	14%	-2.489	-31%	-223
Total	8.437	100%	13.879	100%	-4.140	0%	18.176

Cuadro 17. Incremento del volumen de energía anual (GWh) a través de comercializador libre de cada comercializador en función del tipo de suministro a 30 de junio de 2010. Los porcentajes se refieren a cuota de participación de cada comercializadora sobre el incremento registrado. Fuente: SICE-distribuidores.

(*) Los porcentajes de participación positivos se han calculado sobre el total de comercializadores con incremento de energía y los negativos, sobre el total de comercializadores con decrementos de energía.

Por otra parte si se analizan dichos incrementos anuales (ver tablas siguientes) en función de si se han producido en la zona de distribución propia o ajena al grupo empresarial de la comercializadora, se observan los siguientes hechos relevantes:

- La comercializadora de Gas Natural es la que más incrementa su número de consumidores en la red ajena a su grupo empresarial, debido a la sinergia que presenta la comercialización de electricidad con su red de comercialización de gas, ya consolidada en el territorio nacional.
- En términos de energía, es Iberdrola la comercializadora que consigue un mayor incremento de volumen (GWh) en redes ajenas a su grupo empresarial durante el último año.

Comercializador	Red del Grupo Integrado	Red Ajena al Grupo
E.ON	12.258	7.303
ENDESA	204.942	62.841
GAS NAT-UF	180.686	124.181
HC-NATURGAS	83.248	55.096
IBERDROLA	1.002.063	89.894

Cuadro 18. Incremento anual del número de suministros a través de comercializador libre de cada comercializador en función de la red de distribución propia o ajena al grupo, a 30 de junio de 2010. Fuente: SICE-distribuidores

Comercializador	Red del Grupo Integrado	Red Ajena al Grupo
E.ON	145	263
ENDESA	1.113	-113
GAS NAT-UF	1.053	2.342
HC-NATURGAS	-48	2.147
IBERDROLA	8.787	2.711

Cuadro 19. Incremento del volumen de energía anual (GWh) a través de comercializador libre de cada comercializador en función de la red de distribución propia o ajena al grupo, a 30 de junio de 2010. Fuente: SICE-distribuidores.

Si se realiza el análisis de la distribución del porcentaje de energía dentro de cada segmento clasificado por comercializador en el año móvil objeto de estudio y año móvil anterior (ver cuadros siguientes), se observa un avance de la cuota en energía de la comercializadora del grupo Iberdrola en los segmentos doméstico e industrial, mientras que en el segmento pymes se mantiene igual. Este avance se puede explicar por el hecho de que la comercializadora de Iberdrola, como se ha comentado anteriormente, es la comercializadora que ha acaparado más de la mitad de los nuevos puntos de suministro en mercado a través de comercializador libre en el último año móvil analizado. Cabe destacar también el avance de las comercializadoras del grupo Gas Natural Fenosa en el segmento doméstico que pasan, en el último año, de una cuota de mercado a través de comercializador libre de 10% a un 16%.

Comercializador	Comercializador			Total
	DOMESTICO	PYMES	INDUSTRIAL	
ENDESA	40%	35%	36%	36%
IBERDROLA	36%	29%	17%	23%
GAS NAT-UF	16%	20%	13%	15%
HC-NATURGAS	5%	7%	13%	10%
OTROS	1%	6%	8%	7%
E.ON	1%	3%	1%	2%
ENR.GRAN.CON	0%	0%	12%	7%
Total	100%	100%	100%	100%

Cuadro 20. Porcentaje de energía correspondiente a cada segmento en función del comercializador a 30 de junio de 2010. Fuente: SICE- distribuidores

Comercializador	Comercializador			Total
	DOMESTICO	PYMES	INDUSTRIAL	
ENDESA	57%	41%	37%	40%
IBERDROLA	27%	29%	13%	18%
GAS NAT-UF	10%	18%	15%	15%
HC-NATURGAS	6%	7%	11%	10%
ENR.GRAN.CON	0%	0%	12%	9%
OTROS	0%	2%	10%	8%
E.ON	0%	2%	2%	2%
Total	100%	100%	100%	100%

Cuadro 21. Porcentaje de energía correspondiente a cada segmento en función del comercializador a 30 de junio de 2009. Fuente: SICE- distribuidores¹¹.

En las siguientes dos tablas se muestra, la distribución de la cartera de clientes por comercializador a final del segundo trimestre de 2010 así como, la distribución existente un año antes.

De acuerdo con la cartera de clientes de la que dispone cada comercializador en el segundo trimestre de 2010, las ventas de energía se reparten, en términos medios, entre el 12% en el segmento doméstico, un 28% en el segmento pymes y un 60% en el segmento industrial. Mientras el agregado de las comercializadoras del grupo Endesa mantienen unos porcentajes no muy alejados de esta media, la comercializadora de Iberdrola muestra una mayor actividad relativa en el sector Doméstico y Pymes. Las comercializadoras del grupo Gas Natural Fenosa y E.On Energía, S.L., en el sector Pymes y el grupo EDP (HC – Naturgas) en el sector industrial. En el caso de “Otros”, destaca el aumento de la importancia del sector Pymes en su cartera de energía.

Asimismo, se observa que la participación de Fortia continúa orientada de forma exclusiva al sector industrial.

En los últimos doce meses, se aprecia un incremento significativo del peso de la cartera de energía en el segmento doméstico de la comercializadora de Iberdrola respecto al total de sus ventas en el mercado a través de comercializador libre (pasando de un 12% a un 19%) y una mayor diversificación en las carteras de clientes de Gas Natural Fenosa, Grupo EDP (HC – Naturgas) y E.On Energía, S.L., más orientadas hace un año, al sector industrial. Esta mayor diversificación en el caso de Gas Natural y E.On se debe a un crecimiento de su cartera doméstica y pymes en el último año por encima de su cuota de mercado a junio de 2009. No

¹¹ En este período Fortia se encontraba incluido en “Otros”.

obstante, en el caso del grupo EDP la mayor diversificación de su cartera se debe a un aumento del peso relativo de la cartera doméstica y pymes debido a un detrimento de la cartera industrial motivado por la crisis económica.

Comercializador	DOMESTICO	PYMES	INDUSTRIAL	Total
ENDESA	13%	28%	59%	100%
IBERDROLA	19%	37%	44%	100%
GAS NAT-UF	13%	37%	50%	100%
HCANT-NATURGA	6%	20%	74%	100%
OTROS	2%	26%	72%	100%
E.ON	5%	46%	49%	100%
CONS DIR MER	0%	4%	96%	100%
ENR.GRAN.CON	0%	0%	100%	100%
Total	12%	28%	60%	100%

Cuadro 22. Segmentación de la cartera de energía a 30 de junio de 2010, correspondiente a cada uno de los comercializadores en función del tipo de suministro. Fuente: SICE- distribuidores

Comercializador	DOMESTICO	PYMES	INDUSTRIAL	Total
ENDESA	11%	23%	65%	100%
IBERDROLA	12%	37%	52%	100%
GAS NAT-UF	5%	28%	67%	100%
HC-NATURGAS	4%	16%	79%	100%
E.ON	2%	30%	69%	100%
OTROS	0%	7%	92%	100%
CONS DIR MER	0%	1%	99%	100%
ENR.GRAN.CON	0%	0%	100%	100%
Total	8%	23%	70%	100%

Cuadro 23. Segmentación de la cartera de energía a 30 de junio de 2009, correspondiente a cada uno de los comercializadores en función del tipo de suministro. Fuente: SICE - distribuidores

4.2 Diversificación de la cartera de consumidores de los comercializadores libres por redes de distribución en el segundo trimestre de 2010

El siguiente cuadro muestra para cada una de las comercializadoras analizadas, el porcentaje de clientes que a cierre del segundo trimestre de 2010, están ubicados en cada una de las redes pertenecientes a las distintas empresas distribuidoras.

Comercializador	Distribuidor					Total
	E.ON DISTRIBUCIÓN, S.L.	ENDESA DISTRIBUCION ELECTRICA, S.L.	UNION FENOSA DISTRIBUCION, S.A.	HC DISTRIBUCION ELECTRICA, S.A.	IBERDROLA DISTRIBUCION ELECTRICA, S.A.	
E.ON	66%	11%	9%	1%	13%	100%
ENDESA	0%	89%	3%	0%	7%	100%
GAS NAT-UF	1%	24%	51%	1%	23%	100%
HC-NATURGAS	3%	2%	1%	68%	27%	100%
IBERDROLA	0%	4%	2%	0%	93%	100%
OTROS	5%	44%	8%	1%	42%	100%

Cuadro 24. Cuota de puntos de suministro de cada comercializador conectado a la red de cada distribuidora en el segundo trimestre de 2010. Fuente: SICE – distribuidores

Comercializador	Distribuidor					Total
	E.ON DISTRIBUCIÓN, S.L.	ENDESA DISTRIBUCION ELECTRICA, S.L.	UNION FENOSA DISTRIBUCION, S.A.	HC DISTRIBUCION ELECTRICA, S.A.	IBERDROLA DISTRIBUCION ELECTRICA, S.A.	
E.ON	72%	11%	4%	2%	11%	100%
ENDESA	0%	91%	3%	0%	6%	100%
GAS NAT-UF	1%	28%	44%	1%	26%	100%
HC-NATURGAS	1%	2%	0%	72%	25%	100%
IBERDROLA	0%	2%	1%	0%	96%	100%
OTROS	1%	31%	22%	1%	45%	100%

Cuadro 25. Cuota de puntos de suministro de cada comercializador conectado a la red de cada distribuidora en el segundo trimestre de 2009. Fuente: SICE - distribuidores

En relación al posicionamiento de cada comercializador dentro de la red de cada uno de los principales grupos de distribución en España y a cierre del segundo trimestre de 2010, cabe destacar que en términos de energía:

- La mayor parte de los comercializadores pertenecientes a grupos que realizan actividades de distribución han desarrollado su actividad de comercialización principalmente en las áreas de distribución de su propio grupo, si bien se percibe una tendencia a diversificar las zonas de su actividad.
- No se observa una variación significativa en la diversificación de la cartera de cada comercializadora en las distintas zonas de distribución a 30 de junio de 2010, frente a la observada un año antes.

Comercializador	Distribuidor					Total
	E.ON DISTRIBUCIÓN, S.L.	ENDESA DISTRIBUCION ELECTRICA, S.L.	UNION FENOSA DISTRIBUCION, S.A.	HC DISTRIBUCION ELECTRICA, S.A.	IBERDROLA DISTRIBUCION ELECTRICA, S.A.	
E.ON	30%	24%	15%	1%	30%	100%
ENDESA	1%	77%	10%	0%	12%	100%
GAS NAT-UF	1%	20%	43%	1%	35%	100%
HC-NATURGAS	2%	16%	9%	24%	50%	100%
IBERDROLA	1%	9%	4%	9%	78%	100%
OTROS	5%	36%	12%	1%	47%	100%

Cuadro 26. Cuota de energía de cada comercializador de los clientes conectados a la red de cada distribuidor a finales del segundo trimestre de 2010. Fuente: SICE – distribuidores

Comercializador	Distribuidor					Total
	E.ON DISTRIBUCIÓN, S.L.	ENDESA DISTRIBUCION ELECTRICA, S.L.	UNION FENOSA DISTRIBUCION, S.A.	HC DISTRIBUCION ELECTRICA, S.A.	IBERDROLA DISTRIBUCION ELECTRICA, S.A.	
E.ON	29%	26%	2%	1%	42%	100%
ENDESA	1%	76%	10%	0%	12%	100%
GAS NAT-UF	1%	16%	45%	1%	37%	100%
HC-NATURGAS	2%	16%	7%	28%	48%	100%
IBERDROLA	0%	5%	3%	12%	79%	100%
OTROS	6%	27%	15%	1%	51%	100%

Cuadro 27. Cuota de energía de cada comercializador de los clientes conectados a la red de cada distribuidor a finales del segundo trimestre de 2009. Fuente: SICE - distribuidores

4.3 Clasificación de los suministros por comercializador en función de su tipología (solo electricidad y duales)

Si se analiza la evolución trimestral de la cuota de suministros duales¹² respecto el total de suministros de cada comercializador desde el T1 de 2006 hasta el T1 de 2010, se puede observar que las empresas con mayor porcentaje de suministros duales son el grupo EDP (HC – Naturgas) y comercializadoras del grupo Gas Natural Fenosa, mientras que otras como E.On Energía no informan de la existencia de suministros duales.

	2006				2007				2008				2009				2010
	T1	T2	T3	T4	T1	T2	T3	T4	T1	T2	T3	T4	T1	T2	T3	T4	T1
E.ON	0%	0%	0%	0%	0%	0%	0%	0%	0%	0%	0%	0%	0%	0%	0%	0%	0%
END	17%	18%	20%	20%	19%	19%	19%	19%	19%	18%	18%	17%	17%	16%	15%	15%	14%
GN-UF	64%	65%	65%	65%	63%	62%	60%	59%	55%	52%	49%	51%	50%	48%	40%	29%	26%
HC-NAT	91%	91%	92%	84%	83%	82%	80%	79%	77%	78%	79%	82%	81%	63%	61%	60%	59%
IBL	19%	19%	19%	19%	16%	15%	15%	14%	14%	13%	11%	10%	8%	7%	6%	5%	6%

Cuadro 28. Evolución del porcentaje de suministros duales por comercializador. Fuente: SICE - distribuidores

¹² Se entiende por suministro dual aquel cuyo contrato, está sujeto a la contratación conjunta de una fuente complementaria de energía (habitualmente gas con electricidad)

4.4 Cuota de suministro en comercialización libre y a través de CUR, por grupo empresarial

Comparando la distribución de la cartera de cada grupo empresarial entre comercializador libre y CUR/distribuidor para dos momentos distintos, T2 de 2009 (antes de la entrada en vigor de la TUR) y T2 de 2010, se puede observar un avance significativo en el porcentaje de clientes que se han pasado a mercado libre en el período de estudio en todos los grupo empresariales. Destaca el avance del grupo empresarial Iberdrola, que en la situación de partida en el T2 de 2009 presentaba una cuota de comercialización libre inferior al resto de los grupos. Durante el período de estudio, Iberdrola ha alcanzado una cuota del 60%, cifra que se acerca a la del resto de los grupos empresariales.

Destaca también el grupo EDP (HC-Naturgas) que ya contaba en el T2 de 2009 con más de un 90% de su cartera en comercializador libre. Este hecho, es debido a que este grupo cuenta en su zona geográfica de influencia con un importante peso del consumo industrial, que en su gran mayoría se suministraba a través de comercializador libre antes de la entrada en vigor de la TUR en 30 de junio de 2009.

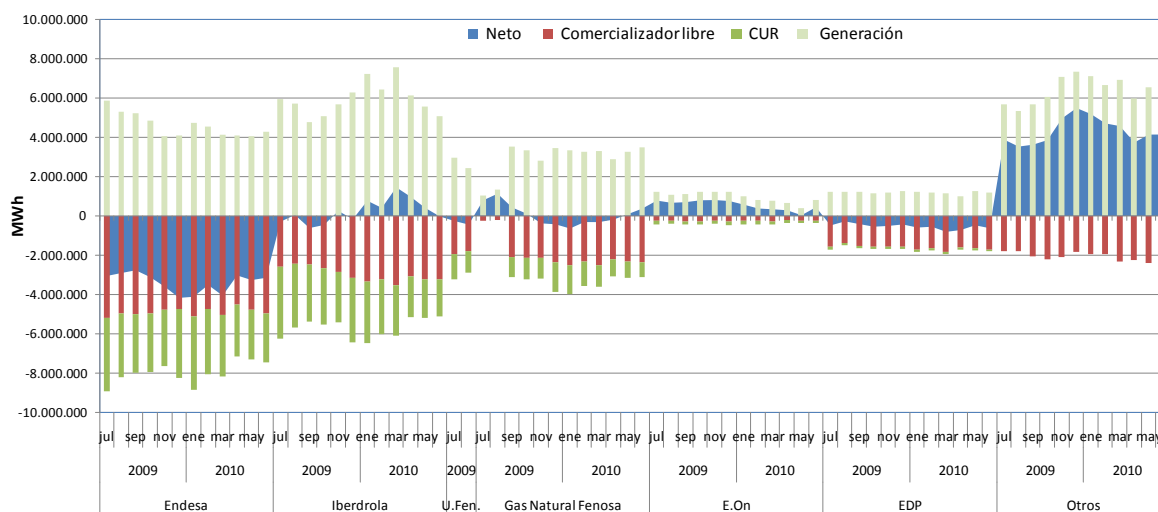
Grupo	T2 2009		T2 2010	
	Comercializador Libre	Distribuidor	Comercializador Libre	CUR
E.ON	58,07%	41,93%	68,17%	31,83%
ENDESA	56,83%	43,17%	62,83%	37,17%
GN-UF	60,02%	39,98%	71,82%	28,18%
HC-NATURGAS	90,21%	9,79%	93,92%	6,08%
IBERDROLA	41,27%	58,73%	60,22%	39,78%

Cuadro 29. Evolución de la cuota de comercialización libre por grupo empresarial entre T2 de 2009 y T2 de 2010. Fuente: SICE - distribuidores

4.5 Balance de energía por grupo empresarial

En la siguiente gráfica se analiza la evolución de los balances de energía por grupo empresarial. El saldo representado es la diferencia entre la energía generada y la energía consumida por los comercializadores (libres o CUR) de cada uno de los grupos empresariales.

- Se puede observar que no se producen cambios muy relevantes en dichos saldos, salvo los producidos por las fluctuaciones estacionales que se registran en la generación (la mayor hidraulicidad o mayor eolicidad de determinados períodos, provoca saldos positivos en aquellos grupos con mayor energía hidráulica y eólica respectivamente).
- Por otra parte ha de advertirse que el saldo positivo de los agentes agrupados en "Otros" no se corresponde con grupos empresariales que dispongan de saldos positivos, pues de forma general las empresas generadoras de la agrupación "Otros" no se corresponden con empresas que hayan desarrollado el negocio de la comercialización y viceversa.



Cuadro 30. Evolución del balance de energía por grupo empresarial en el período julio 2009-junio 2010.
Fuente: SGIME

5 EVOLUCIÓN DE LOS SUMINISTROS A TRAVÉS DE COMERCIALIZADOR LIBRE. ANÁLISIS POR DISTRIBUIDOR

5.1 Evolución de los suministros a través de comercializador libre por distribuidor

Como ya se ha enumerado en anteriores apartados y según los datos aportados por los principales grupos de distribución en España en el último año móvil analizado, la cifra de puntos de suministro a través de comercializador libre se ha incrementado en más de 1,8 millones. De esos 1,8 millones más de 1 millón son suministrados a través de la comercializadora del grupo Iberdrola. Dada la fidelización de las comercializadoras en su zona de distribución parece lógico prever que sea en la red de Iberdrola Distribución Eléctrica, S.A. donde también se observe una mayor migración de puntos de suministro de CUR a comercializador libre. Además, esta migración de CUR a comercializador libre en la red de Iberdrola Distribución Eléctrica S.A. parece indicar la vuelta a mercado de aquellos puntos de suministro que migraron a tarifa regulada durante 2006 y 2007.

Como se puede observar en los cuadros siguientes, es precisamente este hecho el que se observa. Además, cabe destacar también el incremento relativo de puntos de suministro a través de comercializador libre en la red de distribución de E.On Distribución, S.L. donde el número de puntos de suministro a través de comercializador libre ha pasado de 19.545 a 49.906 en el último año.

		E.ON	ENDESA	HC	IBERDROLA	U. FENOSA	total
2006	T1	23.902	1.246.931	64.464	942.498	182.902	2.460.697
	T2	22.197	1.238.070	65.425	744.914	182.856	2.253.462
	T3	20.928	1.211.170	64.427	640.245	177.051	2.113.821
	T4	17.142	1.174.053	61.048	522.348	166.168	1.940.759
2007	T1	15.788	1.162.222	55.018	482.013	169.259	1.884.300
	T2	13.993	1.133.855	51.716	443.434	157.568	1.800.566
	T3	12.489	1.122.006	51.715	425.951	153.756	1.765.917
	T4	11.952	1.127.406	51.471	432.014	154.344	1.777.187
2008	T1	12.428	1.130.970	53.234	447.642	155.288	1.799.562
	T2	13.400	1.172.746	74.375	490.696	156.743	1.907.960
	T3	14.964	1.249.025	76.664	552.475	159.935	2.053.063
	T4	16.573	1.329.066	78.931	647.934	163.694	2.236.198
2009	T1	16.892	1.404.373	87.420	729.938	168.947	2.407.570
	T2	19.545	1.476.387	170.626	871.294	190.246	2.728.098
	T3	22.597	1.558.204	210.738	1.077.228	295.417	3.164.184
	T4	29.314	1.643.117	230.535	1.518.519	361.236	3.782.721
2010	T1	35.553	1.731.638	244.728	1.762.946	386.828	4.161.693
	T2	49.906	1.833.485	261.496	2.038.796	413.575	4.597.258

Cuadro 31. Evolución del número de puntos de suministro a través de comercializador libre por distribuidor. Fuente: SICE - distribuidores

En cuanto al volumen de energía suministrada a cierre del segundo trimestre de 2010, se observa un avance importante en la energía suministrada en mercado a través de comercializador libre en la red de Iberdrola Distribución Eléctrica, S.A. pasando de 55.860 GWh en el T2 de 2009 a 65.648 GWh en el T2 de 2010.

		E.ON	ENDESA	HC	IBERDROLA	U. FENOSA	Total
2006	T1	1.185	27.659	1.367	18.602	6.859	55.671
	T2	1.257	25.549	1.276	14.120	6.217	48.419
	T3	1.211	25.648	1.220	12.890	5.665	46.634
	T4	1.215	28.042	1.193	13.169	5.812	49.431
2007	T1	1.368	29.963	1.517	18.323	7.586	58.756
	T2	1.395	32.348	1.610	21.416	8.390	65.159
	T3	1.480	35.531	1.695	26.576	9.412	74.693
	T4	1.507	35.771	1.775	28.374	9.809	77.237
2008	T1	1.507	37.395	1.825	30.195	10.270	81.191
	T2	1.653	39.122	2.233	40.918	10.811	94.736
	T3	2.741	52.348	3.123	50.310	15.172	123.693
	T4	3.619	57.227	3.118	53.653	15.728	133.345
2009	T1	3.588	57.621	3.191	54.668	16.059	135.126
	T2	3.564	59.170	7.860	55.860	21.098	147.553
	T3	3.264	60.454	7.888	57.202	21.494	150.303
	T4	3.221	61.421	7.299	61.866	22.174	155.981
2010	T1	3.298	64.325	7.483	63.498	22.510	161.115
	T2	3.537	65.879	7.861	65.648	22.793	165.719

Cuadro 32. Evolución del volumen de energía (GWh) suministrada a través de comercializador libre por distribuidor. La información corresponde a años móviles. Fuente: SICE - distribuidores

5.2 Cuotas de fidelización y pérdida de los suministros por parte del distribuidor en el segundo trimestre de 2010

El análisis de los suministros a través de comercializador libre en la red de cada uno de los principales grupos empresariales de distribución en España, continúa reflejando unos elevados valores de grados de fidelización a favor de las comercializadoras de sus mismos grupos empresariales. En especial, cabe destacar las redes de Endesa Distribución Eléctrica, S.L. e Hidrocantábrico Distribución Eléctrica, S.A., donde ambas presentan unos grados de fidelización respectivos de 86% y 94% en relación al número de suministros y valores del 70% y del 50% respectivamente, en relación al consumo anual de dichos suministros.

En el caso de E.On Distribución, S.L., éste continúa con las menores cuotas de fidelización que son de un 41% en relación al número de suministros y el 25% en relación a la energía asociada.

En cuanto a la evolución observada respecto a doce meses antes, destaca que en la red de Iberdrola Distribución Eléctrica, S.A. se produce un avance significativo de la comercializadora de su grupo en término de cuota de número de suministros pasando de un 37% a un 45%. Este avance se puede explicar por la migración de más de 1 millón de puntos de suministro de CUR a comercializador libre que se ha dado en la red de Iberdrola Distribución Eléctrica, S.A.

SUPERVISIÓN MERCADO ELÉCTRICO MINORISTA

Periodo de julio 2009 a junio 2010

Comercializador	Distribuidor				
	E.ON DISTRIBUCIÓN, S.L.	ENDESA DISTRIBUCION ELECTRICA, S.L.	UNION FENOSA DISTRIBUCION, S.A.	HC DISTRIBUCION ELECTRICA, S.A.	IBERDROLA DISTRIBUCION ELECTRICA, S.A.
E.ON	41%	0%	1%	0%	0%
ENDESA	15%	86%	14%	2%	6%
GAS NAT-UF	8%	8%	77%	2%	7%
HCANT-NATURGAS	23%	0%	1%	94%	5%
IBERDROLA	9%	4%	7%	1%	81%
OTROS	5%	1%	1%	0%	1%
Total general	100%	100%	100%	100%	100%

Cuadro 33. Cuota del número de puntos de suministro del distribuidor a través de comercializador libre en el segundo trimestre de 2010. Fuente: SICE – distribuidores

Comercializador	Distribuidor				
	E.ON DISTRIBUCIÓN, S.L.	ENDESA DISTRIBUCION ELECTRICA, S.L.	UNION FENOSA DISTRIBUCION, S.A.	HC DISTRIBUCION ELECTRICA, S.A.	IBERDROLA DISTRIBUCION ELECTRICA, S.A.
E.ON	42%	0%	0%	0%	0%
ENDESA	25%	92%	22%	2%	10%
GAS NAT-UF	18%	6%	72%	2%	9%
HCANT-NATURGAS	10%	0%	0%	96%	6%
IBERDROLA	5%	1%	5%	1%	73%
OTROS	0%	0%	1%	0%	0%
Total general	100%	100%	100%	100%	100%

Cuadro 34. Cuota del número de puntos de suministro del distribuidor a través de comercializador libre en el segundo trimestre de 2009. Fuente: SICE – distribuidores

Comercializador	Distribuidor				
	E.ON DISTRIBUCIÓN, S.L.	ENDESA DISTRIBUCION ELECTRICA, S.L.	UNION FENOSA DISTRIBUCION, S.A.	HC DISTRIBUCION ELECTRICA, S.A.	IBERDROLA DISTRIBUCION ELECTRICA, S.A.
E.ON	25%	1%	2%	0%	1%
ENDESA	16%	70%	25%	3%	11%
GAS NAT-UF	8%	8%	48%	2%	14%
HCANT-NATURGAS	10%	4%	6%	50%	13%
IBERDROLA	8%	5%	6%	42%	45%
OTROS	34%	13%	12%	2%	17%
Total general	100%	100%	100%	100%	100%

Cuadro 35. Cuota de energía correspondiente a los clientes suministrados a través de comercializador libre, por distribuidor, en el segundo trimestre de 2010. Fuente: SICE – distribuidores



Comercializador	Distribuidor				
	E.ON DISTRIBUCIÓN, S.L.	ENDESA DISTRIBUCION ELECTRICA, S.L.	UNION FENOSA DISTRIBUCION, S.A.	HC DISTRIBUCION ELECTRICA, S.A.	IBERDROLA DISTRIBUCION ELECTRICA, S.A.
E.ON	20%	1%	0%	0%	2%
ENDESA	22%	76%	27%	3%	13%
GAS NAT-UF	7%	6%	47%	2%	15%
HCANT-NATURGAS	8%	4%	5%	51%	12%
IBERDROLA	1%	2%	4%	41%	37%
OTROS	41%	11%	17%	2%	22%
Total general	100%	100%	100%	100%	100%

Cuadro 36. Cuota de energía correspondiente a los clientes suministrados a través de comercializador libre, por distribuidor, en el segundo trimestre de 2009. Fuente: SICE - distribuidores

6 PRECIOS DE LOS COMERCIALIZADORES LIBRES EN EL MERCADO.

6.1 Evolución Trimestral de precios medios (€/MWh) de la electricidad.

La información sobre precios medios facturados por el suministro de la energía en mercado a través de comercializador libre que se detalla en el presente apartado, representa precios medios facturados por suministro de energía en mercado por las comercializadoras libres que han mantenido de forma sostenida, cuotas de mercado en volumen de energía superiores al 1%¹³, esto es, comercializadoras del grupo Endesa, comercializadora de Iberdrola, comercializadoras del grupo Gas Natural Fenosa¹⁴, Grupo EDP (HC - Naturgas), Fortia, Hispaelec Energía, S.A., E.On Energía, S.L., Atel Energía, S.A., Centrica Energía y CH Cide, y excluyen todos los impuestos, gravámenes o recargos aplicables a la electricidad, a excepción de la moratoria nuclear. Asimismo excluyen, en su caso, los costes asociados a derechos de acometida, enganche, verificación, alquiler de los equipos de medida, o cualquier otro concepto no relacionado con la compra de energía.

El precio medio del suministro de energía (no incluyendo tarifas de acceso) en el mercado facturado por el conjunto de comercializadores libres señalados en el párrafo anterior en el año móvil analizado (marzo 2009 – abril 2010), descendió a 65,3 €/MWh frente a 71,8 €/MWh, registrado un año antes.

Año	Trimestre	Precio Medio de Energía Facturado a Clientes (€/MWh)
2006	T1	47,1
	T2	49,0
	T3	51,1
	T4	53,4
2007	T1	55,9
	T2	58,4
	T3	59,8
	T4	61,0
2008	T1	62,9
	T2	65,2
	T3	68,2
	T4	68,8
2009	T1	71,8
	T2	73,2
	T3	72,0
	T4	67,6
2010	T1	65,3

Cuadro 37. Evolución Precio medio del coste de energía facturado por los comercializadores. Incluida la moratoria nuclear. Información sobre consumos facturados en año móvil. Fuente: SICE – comercializadores

¹³ ATEL Y CENTRICA también ostentan actualmente cuotas superiores al 1%; su información será incluida en los siguientes informes de supervisión.

¹⁴ Desde Septiembre de 2009, Unión Fenosa se integra en Gas Natural.

Es difícil estimar cual es el coste de adquisición de la energía suministrada de los comercializadores libres correspondiente a los consumos facturados según la tabla anterior, dado que no se conocen las condiciones económicas de la contratación bilateral física y financiera en los mercados OTC de estos agentes (la modalidad de contratación bilateral física representaba un volumen importante de sus compras totales físicas). No obstante, con el fin de poder aportar una referencia que pudiera ser orientativa del margen que los comercializadores obtienen por el suministro de energía en el mercado, se han comparado los precios anteriores con los precios medios facturados por los comercializadores según la información que vienen aportando a la CNE en virtud de la Circular 2/2005 y los pagos que habrían tenido que afrontar por adquirir la energía en el mercado de producción de energía eléctrica, incluyendo todos los sobrecostes por mercados de operación y el pago por capacidad, de acuerdo con los precios finales del mercado de producción de energía eléctrica publicados por esta Comisión. No se han contemplado costes de comercialización.

Precio Medio de Suministro (€/MWh)				
Año	Trimestre	Precio medio facturado a consumidores finales por la energía consumida	Precio medio compras en mercado comercializadores	Diferencia en %
2006	T1	47,10	68,93	-32%
	T2	48,99	69,24	-29%
	T3	51,10	66,21	-23%
	T4	53,44	59,78	-11%
2007	T1	55,87	50,55	11%
	T2	58,40	46,84	25%
	T3	59,76	44,11	35%
	T4	61,03	48,44	26%
2008	T1	62,86	57,12	10%
	T2	65,16	62,49	4%
	T3	68,24	72,47	-6%
	T4	68,82	76,08	-10%
2009	T1	71,80	69,88	3%
	T2	73,18	63,88	15%
	T3	72,01	53,45	35%
	T4	67,64	45,36	49%
2010	T1	65,26	41,44	57%

Cuadro 38. Comparación entre el precio de la energía facturada por los comercializadores a sus clientes y el coste de sus compras en el mercado de producción. Medias de años móviles.

Notas: Los precios mostrados se refieren al año móvil correspondiente a cada período. Los precios medios de compra en mercado han sido incrementados considerando unas pérdidas medias de un 7%. Fuentes: SICE – comercializadores y SGIME

Como se desprende de la información mostrada en la tabla anterior, se observa para el período de análisis, que los hipotéticos márgenes ascendieron de forma gradual durante el último año.

En el siguiente gráfico se muestra, desde el año 2006, la evolución trimestral de los precios facturados a los consumidores frente a los precios medios de compra en mercado teniendo en cuenta los criterios señalados con anterioridad.

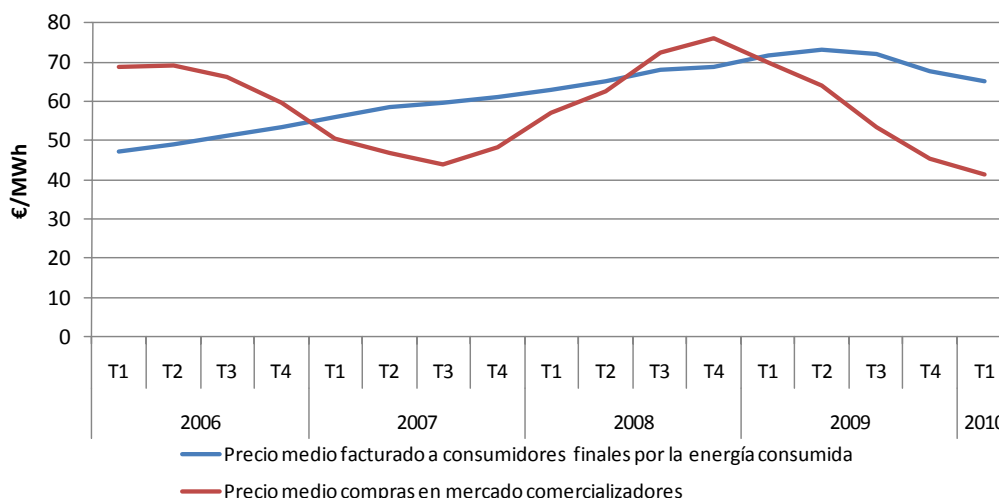


Gráfico 13. Comparación entre el precio de la energía facturada por los comercializadores a sus clientes y el coste de sus compras en el mercado de producción. Medias de años móviles.

Como se puede observar en el gráfico, no parece que exista una relación entre el precio facturado por los comercializadores y el coste de sus compras. Mientras que la curva de coste sigue una senda de descensos y ascensos desde el año 2006, la curva de precio sigue una tendencia lineal ascendente desde el año 2006 hasta el tercer trimestre de 2009. A partir de esa fecha, desciende ligeramente. Este cambio de tendencia en la curva de precios parece indicar que los precios han podido estar más relacionados con la evolución de la tarifa integral que con el coste real de la energía. Cabe destacar que es precisamente en el tercer trimestre de 2009 exactamente, el 1 de Julio de 2009, cuando se suprime el suministro a tarifa y entra en vigor la tarifa de último recurso.

6.2 Evolución Trimestral del Precio Medio Final (€/MWh) por tipo de consumidor.

En la siguiente tabla, se muestra la evolución desde el año 2006 de los precios medios finales facturados por los comercializadores. Estos precios incluyen la tarifa de acceso a redes aplicada por los comercializadores a sus clientes, según la información aportada en la Circular 2/2005. A finales del primer trimestre de 2010 y para el consumo de energía de abril de 2009 a marzo de 2010, el precio medio de los consumidores tipo doméstico era de 138,68 €/MWh, el de los consumidores con un tamaño mediano relativo tipo pyme era de 121,46 €/MWh y el de los industriales de 87,19 €/MWh.

Se aportan como referencia del sector doméstico, los precios extraídos del estudio comparativo de las ofertas de suministro de gas y electricidad para los consumidores realizado por esta Comisión en el período 3 a 9 de mayo de 2010. En dicho estudio, resultaba que para un consumidor tipo de 3,3 kW de potencia contratada y consumo anual de 3.000 kWh el precio medio final, en caso de tener contratada la TUR, era de 140,5 €/MWh.

Precio Medio Final Facturado a Clientes (€/MWh)				
Año	Trimestre	DOMÉSTICO	PYMES	INDUSTRIAL
2006	T1	100,98	84,44	57,67
	T2	102,70	86,32	59,43
	T3	104,03	88,41	61,80
	T4	105,76	90,70	65,11
2007	T1	106,22	92,70	68,11
	T2	106,76	94,63	71,33
	T3	106,24	95,99	71,87
	T4	107,63	97,47	72,41
2008	T1	106,58	100,15	74,88
	T2	108,54	101,65	74,79
	T3	110,05	103,54	76,74
	T4	118,76	106,00	78,49
2009	T1	123,78	110,28	83,22
	T2	127,18	112,82	86,10
	T3	132,86	115,85	87,55
	T4	135,21	117,90	86,90
2010	T1	138,68	121,46	87,19

Cuadro 39. Evolución del precio medio total facturado por los comercializadores a sus clientes por tipo de suministro. Medias de años móviles hasta la fecha fin del trimestre que se indica. Fuente: SICE-comercializadores

Como se puede apreciar en el siguiente cuadro, el precio medio por el coste de la energía en mercado, sin incluir la tarifa de acceso a redes, ha descendido durante el 4º trimestre de 2009 en todos los segmentos. Este descenso ha sido más acusado en el sector doméstico e industrial que en el de Pymes. En cuanto al primer trimestre de 2010, los precios han continuado su descenso aunque de forma menos acusada que en el trimestre anterior.

		DOMÉSTICO	PYMES	INDUSTRIAL
2006	T1	57,07	54,18	42,63
	T2	57,72	55,96	44,63
	T3	59,62	57,92	46,70
	T4	60,27	59,88	49,81
2007	T1	59,61	62,25	53,14
	T2	58,35	64,46	56,56
	T3	57,66	66,08	58,18
	T4	57,98	67,86	59,44
2008	T1	58,06	69,73	61,27
	T2	63,68	74,07	62,38
	T3	70,31	77,00	65,16
	T4	80,43	74,82	65,37
2009	T1	82,91	77,28	68,09
	T2	83,00	78,79	69,49
	T3	80,35	78,19	67,93
	T4	75,84	76,68	62,59
2010	T1	73,15	75,29	59,23

Cuadro 40. Evolución del precio medio correspondiente a la energía facturada por los comercializadores a sus clientes por tipo de suministro. Medias de años móviles hasta la fecha fin del trimestre que se indica. Fuente: SICE-comercializadores

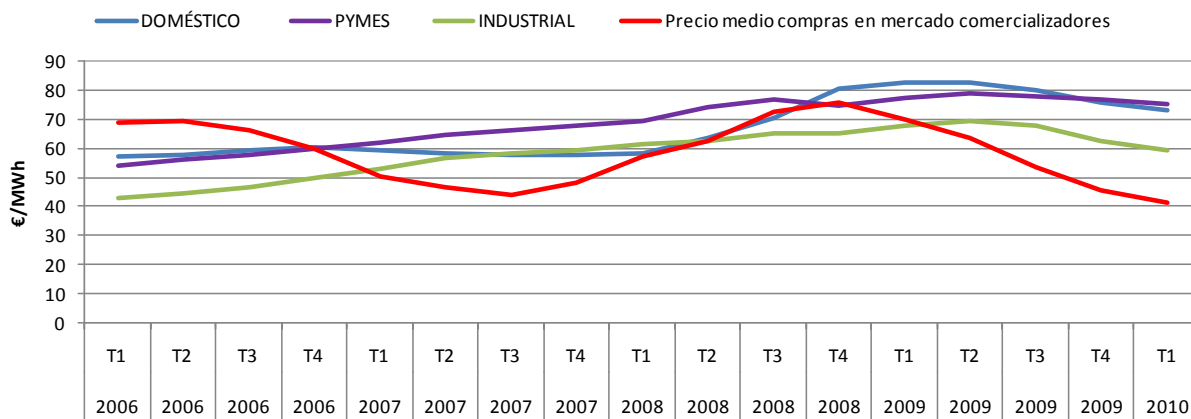


Gráfico 14. Comparación entre el precio de la energía facturada por los comercializadores por tipo de consumidor y el coste de sus compras en el mercado de producción. Medias de años móviles. Fuente: SICE-comercializadores y SGIME

7 MOVIMIENTOS DE SUMINISTRO CUR/DISTRIBUIDOR A COMERCIALIZADOR LIBRE

Durante el último año (julio 2009 - junio 2010) se contabilizan un total de 1.805.447 solicitudes de cambio de suministro desde CUR a comercializador libre, (que representa una media mensual superior a 150.000), de las cuales, 148.118 solicitudes han sido rechazadas (un 8%), y 1.657.329 han sido aceptadas (el 92% restante). En el cuarto trimestre de 2009 se registra el incremento más significativo del periodo de análisis, con casi 600.000 solicitudes. Este incremento es debido fundamentalmente, al aumento de las solicitudes realizadas por el segmento de Pymes y domésticos en la zona de distribución de Iberdrola Distribución Eléctrica, S.A. durante dicho período¹⁵.

		Aceptadas	Rechazadas	Total	%Rechazadas
2006	T1	77.813	20.122	97.935	21%
	T2	37.461	10.703	48.164	22%
	T3	17.927	4.184	22.111	19%
	T4	17.755	7.143	24.898	29%
2007	T1	69.265	6.105	75.370	8%
	T2	21.285	5.001	26.286	19%
	T3	23.881	4.528	28.409	16%
	T4	26.207	4.404	30.611	14%
2008	T1	34.415	5.956	40.371	15%
	T2	110.942	10.324	121.266	9%
	T3	130.336	10.666	141.002	8%
	T4	169.254	14.386	183.640	8%
2009	T1	189.537	10.915	200.452	5%
	T2	309.687	57.074	366.761	16%
	T3	364.532	46.264	410.796	11%
	T4	553.427	37.615	591.042	6%
2010	T1	342.684	39.332	382.016	10%
	T2	396.686	24.907	421.593	6%

Cuadro 41. Evolución del número de solicitudes de cambio de suministro de CUR/distribuidor a comercializador libre. Información trimestral. Fuente: SICE-distribuidores

¹⁵ En este sentido es necesario precisar que en el segmento domésticos se han incluido todos los puntos de suministro con potencia contratada hasta 15 kW; por tanto aquellos consumidores con potencia contratada entre 10 y 15 kW (y por tanto sin derecho a TUR) son los más incentivados, dentro del segmento domésticos, a haber solicitado el cambio durante este periodo.

		E.ON	ENDESA	HC	IBERDROLA	U. FENOSA	Total general
2006	T1	3%	17%	48%	13%	19%	100%
	T2	2%	12%	6%	60%	19%	100%
	T3	2%	8%	5%	71%	14%	100%
	T4	1%	32%	2%	60%	5%	100%
2007	T1	2%	23%	2%	49%	24%	100%
	T2	1%	64%	4%	23%	7%	100%
	T3	3%	41%	7%	41%	8%	100%
	T4	3%	40%	7%	46%	5%	100%
2008	T1	3%	29%	7%	56%	4%	100%
	T2	1%	39%	19%	39%	2%	100%
	T3	2%	47%	3%	48%	1%	100%
	T4	1%	41%	2%	55%	1%	100%
2009	T1	0%	45%	5%	46%	3%	100%
	T2	1%	28%	25%	39%	8%	100%
	T3	0%	21%	1%	51%	27%	100%
	T4	0%	16%	3%	66%	15%	100%
2010	T1	0%	27%	4%	55%	13%	100%
	T2	3%	27%	4%	57%	8%	100%

Cuadro 42. Evolución del porcentaje del número de solicitudes de cambio de suministro de CUR/distribuidor a comercializador libre realizadas a cada distribuidor. Información trimestral. Fuente: SICE-distribuidores

Nota: Datos de E.ON para el periodo T3 2009 a T1 2010, pendientes de corrección a la fecha de elaboración de este informe.

7.1 Evolución del número de solicitudes aceptadas de CUR/distribuidor a comercializador libre en función del distribuidor

Durante el segundo trimestre de 2010 se contabilizan un total de casi **397.000** solicitudes aceptadas de cambios de suministro a través de CUR a comercializador libre. Este dato refleja que se ha mantenido el ritmo creciente de cambio de modalidad de contratación registrado desde la entrada en vigor de la tarifa de último recurso a la que sólo tienen derecho los consumidores con potencia contratada igual o inferior a 10 kW. En el último trimestre de 2009 se produjo un pico de más de 550.000 solicitudes aceptadas, entre las que se encontraban más de 136.000 solicitudes correspondientes a Pymes sin derecho a TUR (durante los dos trimestres siguientes el ritmo de cambio del segmento Pymes ha descendido notablemente).

En el segundo trimestre de 2010, cabe señalar que el número de solicitudes aceptadas en el caso de Endesa Distribución Eléctrica, S.L. e Iberdrola Distribución Eléctrica, S.A. sobre el total de solicitudes recibidas es del 96% y 95% respectivamente, mientras que en el caso de Unión Fenosa Distribución, S.A. es del 81%. Las razones de este mayor índice de rechazo en el caso de Unión Fenosa Distribución, S.A. se analizan más adelante.

SUPERVISIÓN MERCADO ELÉCTRICO MINORISTA

Periodo de julio 2009 a junio 2010

		E.ON	ENDESA	HC	IBERDROLA	U. FENOSA	Total
2006	T1	2.106	15.813	45.445	40	14.409	77.813
	T2	857	5.245	2.926	21.602	6.831	37.461
	T3	429	1.260	943	12.833	2.462	17.927
	T4	122	7.574	437	8.825	797	17.755
2007	T1	1.066	15.381	1.303	34.503	17.012	69.265
	T2	220	13.342	1.060	5.227	1.436	21.285
	T3	800	8.586	1.872	10.868	1.755	23.881
	T4	313	9.539	1.940	13.248	1.167	26.207
2008	T1	921	7.900	2.489	21.647	1.458	34.415
	T2	1.437	39.671	22.019	46.135	1.680	110.942
	T3	1.940	57.275	3.427	66.793	901	130.336
	T4	1.355	62.496	3.513	100.698	1.192	169.254
2009	T1	398	82.671	9.789	91.376	5.303	189.537
	T2	2.801	85.666	84.469	114.731	22.020	309.687
	T3	3	79.939	5.171	194.535	84.884	364.532
	T4		86.929	16.875	377.772	71.851	553.427
2010	T1		97.391	13.802	192.887	38.604	342.684
	T2	12.875	110.746	14.935	229.817	28.313	396.686

Cuadro 43. Evolución del número de solicitudes aceptadas de suministro de CUR/distribuidor a comercializador libre, clasificadas por distribuidor. Información trimestral. Fuente: SICE-distribuidores.

Nota: Datos de E.ON para el periodo T3 2009 a T1 2010, pendientes de corrección a la fecha de elaboración de este informe.

		E.ON	ENDESA	HC	IBERDROLA	U. FENOSA
2006	T1	82%	95%	97%	0%	75%
	T2	87%	92%	94%	74%	73%
	T3	84%	74%	90%	82%	79%
	T4	74%	94%	88%	59%	60%
2007	T1	86%	88%	91%	93%	95%
	T2	80%	79%	94%	86%	76%
	T3	84%	74%	90%	94%	78%
	T4	37%	78%	93%	95%	79%
2008	T1	79%	67%	85%	95%	84%
	T2	87%	84%	96%	97%	83%
	T3	91%	87%	81%	99%	77%
	T4	90%	84%	88%	99%	70%
2009	T1	75%	92%	91%	98%	82%
	T2	77%	85%	94%	80%	78%
	T3	2%	93%	85%	94%	77%
	T4		92%	94%	96%	83%
2010	T1		93%	96%	91%	75%
	T2	97%	96%	96%	95%	81%

Cuadro 44. Reparto por distribuidor del porcentaje de solicitudes aceptadas sobre el total de las solicitudes tramitadas a cada distribuidor, para el cambio de CUR a comercializador libre. Información trimestral. Fuente: SICE-distribuidores

Nota: Datos de E.ON para el periodo T3 2009 a T1 2010, pendientes de corrección a la fecha de elaboración de este informe.

Por otra parte, desglosando esta última información por categoría de punto de suministro, se observa que las solicitudes aceptadas pertenecen en su mayoría al grupo de domésticos¹⁶, lo que resulta coherente con la evolución del paso a mercado a través de comercializador libre descrito en el capítulo 3.2.

		Doméstico	Pymes	Industrial	Total
2006	T1	76.553	1.205	55	77.813
	T2	36.158	1.236	67	37.461
	T3	16.914	929	84	17.927
	T4	15.966	1.321	468	17.755
2007	T1	60.973	7.238	1.054	69.265
	T2	9.197	11.255	833	21.285
	T3	8.875	13.407	1.599	23.881
	T4	5.672	19.749	786	26.207
2008	T1	12.392	21.457	566	34.415
	T2	79.074	30.643	1.225	110.942
	T3	101.802	26.565	1.969	130.336
	T4	146.322	21.642	1.290	169.254
2009	T1	170.168	18.430	939	189.537
	T2	247.717	60.973	997	309.687
	T3	290.647	73.580	305	364.532
	T4	416.864	136.326	237	553.427
2010	T1	294.434	48.007	243	342.684
	T2	360.121	36.482	83	396.686

Cuadro 45. Evolución del número de solicitudes aceptadas de suministro de CUR/distribuidor a suministro a comercializador libre, por tipo de consumidor. Información trimestral. Fuente: SICE-distribuidores

7.2 Número de solicitudes aceptadas de cambio de CUR/distribuidor a comercializador libre, por distribuidor y comercializador para el segundo trimestre de 2010

Efectuando el análisis por distribuidor sobre el número de solicitudes aceptadas de cambio de de suministro de CUR a comercializador libre durante el segundo trimestre de 2010, se observa que de las 396.686 solicitudes aceptadas, un total de 389.865 (98%) se han producido sin ningún tipo de retraso en el cambio, un total de 3.512 se han producido con un retraso medio inferior a 15 días y 3.309 solicitudes de cambio han sido atendidas con un retraso medio superior a 15 días.

Analizando el detalle de las solicitudes aceptadas con retraso se aprecia lo siguiente:

- Análisis por distribuidor: La distribuidora que presenta una mayor tasa de retrasos respecto al total de solicitudes aceptadas es E.On Distribución, S.L.
- Análisis por tipo de consumidor: El 53% de las solicitudes aceptadas con retraso sobre el total de solicitudes aceptadas corresponden al segmento tipo PYME.
- Análisis por comercializador: el porcentaje de solicitudes aceptadas con retraso por parte de los distribuidores no parecen reflejar un tratamiento discriminatorio a otros comercializadores que no pertenecen al grupo empresarial del distribuidor.

¹⁶ Es importante recordar que en el segmento domésticos se han incluido todos los puntos de suministro con potencia contratada hasta 15 kW, por tanto aquellos consumidores con potencia contratada entre 10 y 15 kW (incentivados a solicitar su cambio a comercializador libre) están incluidos en esta categoría.

En las siguientes tablas se reproduce el total y porcentaje de las solicitudes aceptadas con retrasos sobre el total de solicitudes aceptadas, por distribuidor y comercializador, indicando cuando se trata de comercializador integrado en el propio grupo del distribuidor y cuando no.

Como se puede observar, Endesa Distribución Eléctrica, S.L. presenta, en valor absoluto, el mayor número de solicitudes retrasadas dentro de su propio grupo integrado como fuera de él. En términos relativo, es E.On Distribución, S.L. la distribuidora que presenta un mayor número de solicitudes retrasadas en relación al número de solicitudes aceptadas. No obstante, no parece desprenderse del análisis un tratamiento discriminatorio a otros comercializadores que no pertenecen al grupo empresarial del distribuidor.

	Grupo Integrado		Resto		Total general
	<= 15 días	> 15 días	<= 15 días	> 15 días	
E.ON	100	19	644	26	789
ENDESA	1.177	2.396	1.364	696	5.633
H.CANTABRICO	103	79	32	5	219
U. FENOSA	73	68	19	20	180
Total general	1.453	2.562	2.059	747	6.821

Cuadro 46. Número de solicitudes aceptadas con retraso de cambio de suministro a través de CUR a suministro a través de comercializador, por distribuidor y comercializador en el segundo trimestre de 2010. Fuente: SICE-distribuidores

	Grupo Integrado			Resto		
	% Retrasos	% Retrasos <= 15 días	% Retrasos > 15 días	% Retrasos	% Retrasos <= 15 días	% Retrasos > 15 días
E.ON	4%	3%	1%	7%	7%	0%
ENDESA	5%	2%	3%	5%	3%	2%
H.CANTABRICO	1%	1%	1%	3%	3%	0%
IBERDROLA	0%	0%	0%	0%	0%	0%
U. FENOSA	1%	1%	0%	0%	0%	0%
Total general	11%	6%	5%	15%	13%	2%

Cuadro 47. Porcentaje de solicitudes aceptadas con retraso sobre el total de solicitudes aceptadas de cambio de suministro a través de CUR a suministro a través de comercializador, por distribuidor y comercializador en el segundo trimestre de 2010. Fuente: SICE-distribuidores

Entre los motivos de retraso argumentados por los distribuidores cabe destacar como causa más frecuente la descrita por Endesa Distribución Eléctrica, S.L. como *“Retraso comercializadora/cliente a petición información por parte de la Distribuidora”*.

En este sentido, cabe señalar que la clasificación de tipos de retrasos es uno de los temas que se está procediendo a actualizar en el grupo de trabajo creado por OCSUM (Oficina de cambio de suministrador) en mayo de 2010, en el que participan todos los agentes y en el que también se encuentra representada la CNE.

7.3 Evolución trimestral del número de rechazos de cambio de CUR/distribuidor a comercializador libre en función del distribuidor para el segundo trimestre de 2010

Durante el segundo trimestre de 2010 se contabilizan más de 24.000 solicitudes rechazadas de cambios de suministro a través de CUR a suministro a través de comercializador libre. La tasa de rechazos ha descendido en los últimos doce meses, pasando de un porcentaje de rechazo del 16% en el segundo trimestre de 2009 a un 6% en el segundo de 2010.

El análisis por distribuidor refleja que, la mayor tasa de rechazos corresponde a Unión Fenosa Distribución, S.A., cuyo porcentaje de rechazos sobre el total de solicitudes recibidas fue del 19% durante el segundo trimestre de 2010 (las causas de estos rechazos son analizadas en los siguientes apartados).

		E.ON	ENDESA	H.CANTABRICO	IBERDROLA	U. FENOSA
2006	T1	17,64%	5,18%	3,23%	99,68%	24,50%
	T2	13,26%	7,76%	5,98%	25,51%	27,16%
	T3	15,88%	25,66%	10,36%	18,43%	21,12%
	T4	25,61%	5,62%	12,42%	40,70%	40,03%
2007	T1	14,24%	11,86%	8,75%	7,42%	5,38%
	T2	20,00%	21,04%	5,86%	14,37%	23,74%
	T3	15,61%	25,78%	9,65%	6,08%	21,93%
	T4	63,13%	22,26%	6,91%	4,94%	20,67%
2008	T1	21,48%	33,24%	15,14%	4,58%	16,49%
	T2	12,86%	15,94%	4,17%	2,71%	17,00%
	T3	9,13%	12,91%	19,27%	1,33%	22,53%
	T4	9,79%	16,46%	11,53%	0,93%	30,21%
2009	T1	25,47%	8,12%	8,84%	1,50%	17,55%
	T2	23,30%	15,36%	6,28%	20,16%	21,54%
	T3	98,36%	7,07%	14,56%	6,46%	23,23%
	T4		7,62%	5,83%	3,71%	17,11%
2010	T1		6,65%	3,60%	8,99%	24,93%
	T2	3,26%	4,30%	3,56%	5,04%	19,26%

Cuadro 48. Tasa de rechazo de cada distribuidor en el cambio de CUR a comercializador libre. Información trimestral. Fuente: SICE-distribuidores

Nota: Datos de E.ON para el periodo T3 2009 a T1 2010, pendientes de corrección a la fecha de elaboración de este informe.

7.4 Número de rechazos de cambio de suministro a través de CUR/distribuidor a suministro a través de comercializador, en función del distribuidor y tipo de consumidor para el segundo trimestre de 2010

Por otra parte, efectuando el desglose por categoría de punto de suministro, se observa que el mayor número de rechazos en valor absoluto afecta al segmento doméstico y en particular, al grupo doméstico en la red de Iberdrola Distribución Eléctrica, S.A. No obstante, el mayor porcentaje de solicitudes rechazadas en relación a las solicitudes recibidas de cambio se dan en el segmento pymes. El mayor porcentaje de rechazos como ya se comentó anteriormente, corresponde a la red de Unión Fenosa Distribución, S.A.

	Industrial		Pymes		Doméstico	
	Rechazadas	% Rechazadas	Rechazadas	% Rechazadas	Rechazadas	% Rechazadas
E.ON	0	0,00%	98	9,03%	336	2,75%
ENDESA	2	3,85%	1.187	5,08%	3.787	4,10%
H.CANTABRICO	0	0,00%	62	10,47%	489	3,28%
IBERDROLA	10	31,25%	1.137	12,73%	11.047	4,74%
U. FENOSA	0	0,00%	1.493	22,99%	5.259	18,41%

Cuadro 49. Reparto por tipo de consumidor del número de solicitudes rechazadas y porcentaje de rechazadas respecto al total de solicitudes recibidas en el segundo trimestre de 2010. Fuente: SICE-distribuidores

7.5 Listado de motivos de rechazo por distribuidor para el segundo trimestre de 2010

Entre los motivos de rechazo de las solicitudes de cambio de suministro a través de CUR a suministro a través de comercializador libre realizadas en el segundo trimestre de 2010, destacan las siguientes causas.

- En el caso de Unión Fenosa Distribución, S.A. y Endesa Distribución Eléctrica, S.L.:
 - *CIF/NIF de las solicitud No coincide con el CIF/NIF del Contrato en vigor*
 - *Potencias No normalizadas (Tarifas 2.0.A y 2.0.N.A)*
- En el caso de Iberdrola Distribución Eléctrica, S.A.
 - *Instalación no disponible al no estar finalizada la acometida en una salida directa a Mercado Libre*
 - *CUPS No coincide con el CUPS del Contrato Regulado previo*
 - *Duración y/o Tipo de renovación del Contrato sin informar o no válida*
 - *Inexistencia de Contrato Regulado previo en vigor*
- En el caso de Hidrocantábrico Distribución Eléctrica, S.A. el motivo más frecuente ha sido el de *“CIF/NIF de las solicitud no coincide con el CIF/NIF del Contrato en vigor”*

En la siguiente tabla se analiza la información del número y porcentaje de rechazos respecto al total de solicitudes recibidas por cada distribuidor, en función de si las solicitudes provienen o no de un comercializador integrado en el grupo del distribuidor. En general, se observa un mayor porcentaje de rechazo cuando el comercializador de destino no se encuentra dentro del grupo empresarial del distribuidor en cuestión, si bien en el caso de Unión Fenosa Distribución, S.A. (la distribuidora con mayor tasa de rechazos), el mayor porcentaje se produce cuando la solicitud proviene de un comercializador de su propio grupo.



	Grupo Integrado		Resto	
	Nº Rechazos	% Rechazos	Nº Rechazos	% Rechazos
E.ON	118	3%	316	3%
ENDESA	1.491	2%	3.485	8%
H.CANTABRICO	388	3%	163	11%
IBERDROLA	8.704	4%	3.490	10%
U. FENOSA	4.361	23%	2.391	14%

Cuadro 50. Número y porcentaje de solicitudes rechazadas de cambio de CUR a comercializador libre para el segundo trimestre de 2010 en función del distribuidor y comercializador. Fuente: SICE-distribuidores

8 MOVIMIENTOS DE COMERCIALIZADOR LIBRE A CUR/DISTRIBUIDOR

8.1 Evolución de las solicitudes aceptadas en función del distribuidor

Hasta el 1 de enero de 2007, cualquier consumidor con independencia de su tamaño o tensión de suministro tenía la opción de regresar a tarifa regulada, con la única salvedad, de que sólo podía efectuar un cambio de modalidad de contratación anual. A partir de dicha fecha, conforme a la Disposición Adicional Vigésimo quinta del RD 1634/2006 los suministros de Alta Tensión que se encontraran en mercado liberalizado a la citada fecha, no podían volver a contratar el suministro de energía a tarifa regulada.

Con la entrada en vigor del Real Decreto 485/2009, de 3 de abril, por el que se regula la puesta en marcha del suministro de último recurso en el sector de la energía eléctrica, se establece que se pueden acoger a las tarifas de último recurso (TUR), los consumidores de energía eléctrica conectados en baja tensión cuya potencia contratada sea inferior o igual a 10 kilovatios. Cualquier consumidor puede pasar de ser suministrado por un CUR a ser suministrado por un comercializador libre en cualquier momento. En sentido inverso y de manera transitoria hasta el 31 de diciembre de 2010, el CUR está obligado a atender cualquier solicitud de suministro, ya sea de un consumidor con o sin derecho a TUR, suministrado previamente por un comercializador libre exceptuado la obligación cuando el contrato de suministro hubiera sido rescindido por impago¹⁷.

A continuación se refleja la evolución del número de regresos a CUR/distribuidor. En el cuarto trimestre de 2009 y primeros de 2010, se produce un ligero repunte en el número de regresos a CUR no obstante, son valores alejados de las cifras de regresos existentes en 2006 ó 2007, años en los que había un número de consumidores suministrados a través de comercializador libre equiparable al actual.

En el último año analizado, han vuelto al suministro a través de CUR 49.160 puntos de suministro. De estos cambios, un 93% pertenecen al segmento doméstico y un 7% pertenecen al segmento pymes. No obstante, lo más significativo, es la vuelta al suministro a CUR de 96 puntos de suministro industriales, soportando por ello, tarifas con recargo.

		E.ON	ENDESA	HC	IBERDROLA	U. FENOSA	Total
2007	T1	2.045	34.783	6.325	74.849	13.134	131.136
	T2	2.926	34.928	3.844	42.912	13.349	97.959
	T3	2.287	15.157	1.744	26.222	5.975	51.385
	T4	434	6.941	1.499	6.138	879	15.891
2008	T1	153	4.846	295	4.615	788	10.697
	T2	104	2.221	366	2.611	779	6.081
	T3	105	1.578	387	2.363	888	5.321
	T4	141	2.047	409	2.542	1.009	6.148
2009	T1	222	3.609	421	3.991	783	9.026
	T2	84	5.965	410	3.433	975	10.867
	T3		4.524	43	1.850		6.417
	T4		6.565	2.610	5.258	260	14.693
2010	T1		5.450	1.943	5.727	314	13.434
	T2	78	5.036	649	8.109	744	14.616

Cuadro 51. Evolución del número de solicitudes aceptadas de cambio de suministro de comercializador libre a suministro de CUR/distribuidor. Información trimestral. Fuente: SICE-distribuidores

¹⁷ RD 485/2009 de 3 de abril, por el que se regula la puesta en marcha del suministro de último recurso en el sector de la energía eléctrica. Artículo 3, Derechos y obligaciones de los comercializadores de último recurso.

Nota: Datos de E.ON para el periodo T3 2009 a T1 2010, pendientes de corrección a la fecha de elaboración de este informe.

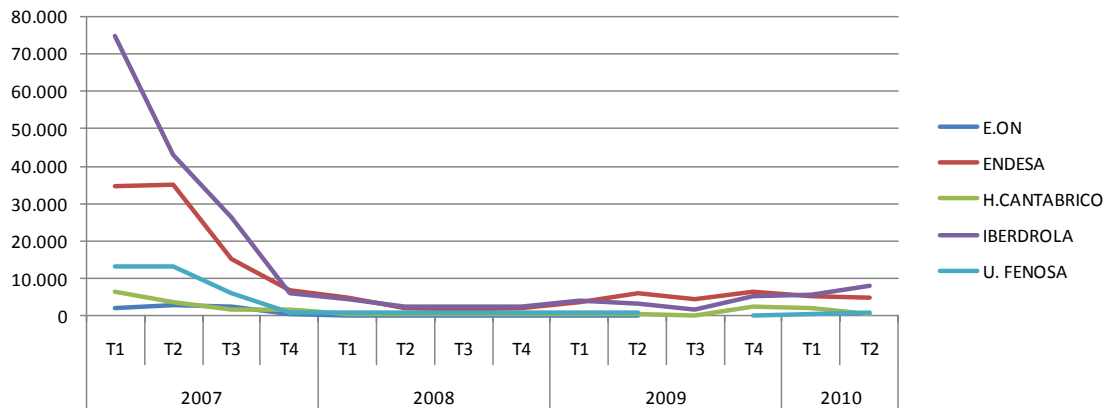


Gráfico 15. Evolución del número de solicitudes aceptadas de cambio de suministro a través de comercializador libre a suministro a través de CUR/distribuidor. Información trimestral. Fuente: SICE-distribuidores

9 MOVIMIENTOS DE CAMBIO DE COMERCIALIZADOR LIBRE

Una buena medida del grado de competencia entre los agentes que actúan en el mercado podría, en principio, obtenerse del análisis de los cambios de comercializador en dicho mercado. El siguiente cuadro resume el número de solicitudes realizadas de cambio de comercializador registrado trimestralmente por los distribuidores. En él se indica, el número de solicitudes aceptadas y rechazadas en cada trimestre. Como puede observarse, el número de solicitudes se ha incrementado progresivamente desde el tercer trimestre de 2009. Esto es debido, a la mayor competencia introducida en el segmento de clientes sin derecho a TUR, en el que las comercializadoras (desde el 1 de julio de 2009) ya no han de competir con la tarifa regulada. En el segundo trimestre de 2010 se han alcanzado casi las 90.000 solicitudes. En cuanto a los rechazos, estos se han situado en los dos primeros trimestres de 2010, en valores que suponen el 14% sobre el total de las solicitudes recibidas.

		Aceptadas	Rechazadas	Total	%Rechazadas
2006	T1	12.687	6.681	19.368	34%
	T2	9.310	5.842	15.152	39%
	T3	5.557	2.138	7.695	28%
	T4	1.347	1.315	2.662	49%
2007	T1	1.035	647	1.682	38%
	T2	714	374	1.088	34%
	T3	2.678	607	3.285	18%
	T4	1.426	352	1.778	20%
2008	T1	938	251	1.189	21%
	T2	1.595	552	2.147	26%
	T3	2.323	343	2.666	13%
	T4	2.389	520	2.909	18%
2009	T1	5.829	932	6.761	14%
	T2	7.200	4.935	12.135	41%
	T3	32.010	3.067	35.077	9%
	T4	41.471	8.820	50.291	18%
2010	T1	64.091	10.443	74.534	14%
	T2	76.851	12.170	89.021	14%

Cuadro 52. Evolución del número de solicitudes de cambio de comercializador. Información trimestral.
Fuente: SICE-distribuidores

9.1 Evolución del número de solicitudes aceptadas de cambio de comercializador en función del distribuidor

	2006			2007				2008				2009				2010		
	T1	T2	T3	T4	T1	T2	T3	T4	T1	T2	T3	T4	T1	T2	T3	T4	T1	T2
E.ON	7.329	451	18	114	14	15	108	141	14	17	66	170	102	170	6.893	7.645	8.141	2.095
ENDESA	2.814	1.562	441	329	303	290	1.016	213	185	186	283	291	2.239	1.028	4.865	9.034	17.804	23.539
H.CANTABRICO	9	327	297	95	84	87	147	277	253	397	618	334	355	581	7.386	3.829	2.329	3.831
IBERDROLA	44	5.349	3.478	718	551	299	1.117	731	450	958	1.280	1.486	2.702	4.941	11.322	19.098	31.016	39.891
U. FENOSA	2.491	1.621	1.323	91	83	23	290	64	36	37	76	108	431	480	1.544	1.865	4.801	7.495
Total	12.687	9.310	5.557	1.347	1.035	714	2.678	1.426	938	1.595	2.323	2.389	5.829	7.200	32.010	41.471	64.091	76.851

Cuadro 53. Evolución del número de solicitudes aceptadas de cambio de comercializador en función del distribuidor. Información trimestral. Fuente: SICE-distribuidores

Nota: Datos de E.ON para el periodo T3 2009 a T1 2010, pendientes de corrección a la fecha de elaboración de este informe.

Como se puede apreciar en el cuadro anterior, destaca el elevado incremento en los últimos trimestres del movimiento efectuado por los consumidores en todas las redes de distribución, salvo en la red de E.On Distribución, S.L. donde desciende el número de solicitudes aceptadas en el T2 de 2010 respecto al T1 de 2010. No obstante, en esta red, se observa un incremento anual de número de solicitudes aceptadas respecto a un año antes. En la red de HC también se observa un decrecimiento en el número de aceptaciones en el T1 de 2010 respecto al T4 de 2009. No obstante y al igual que ocurría en la red de E.On Distribución, S.L., si se hace un análisis anual, el número de solicitudes aceptadas también incrementa.

En la siguiente tabla se puede apreciar la información anterior categorizada por tipo de consumidor. Se observa que el segmento con mayor número de cambios aceptados corresponde al grupo de domésticos¹⁸, aunque también es muy significativo el incremento del número de movimientos en el segmento Pymes.

		Doméstico	Pymes	Industrial	Total
2006	T1	9.766	2.822	99	12.687
	T2	8.281	877	152	9.310
	T3	5.299	188	70	5.557
	T4	910	295	142	1.347
2007	T1	668	202	165	1.035
	T2	360	197	157	714
	T3	1.175	1.269	234	2.678
	T4	238	660	528	1.426
2008	T1	91	626	221	938
	T2	187	1.030	378	1.595
	T3	660	1.198	465	2.323
	T4	364	1.310	715	2.389
2009	T1	1.081	3.821	927	5.829
	T2	1.700	4.884	616	7.200
	T3	15.820	15.402	788	32.010
	T4	19.587	21.179	705	41.471
2010	T1	35.323	27.667	1.101	64.091
	T2	47.309	29.057	485	76.851

Cuadro 54. Evolución del número de solicitudes aceptadas de cambio de comercializador en función del tipo de consumidor. Información trimestral. Fuente: SICE-distribuidores

Nota: Datos de E.ON para el periodo T3 2009 a T1 2010, pendientes de corrección a la fecha de elaboración de este informe.

9.2 Número de solicitudes aceptadas de cambio de comercializador para el segundo trimestre de 2010 en función del distribuidor y comercializador

Como se ha podido apreciar en el apartado anterior, durante el segundo trimestre de 2010, se han efectuado un total de 76.851 cambios de comercializador libre en el mercado. El 99% de estos cambios, es decir 76.100, se han efectuado sin retraso alguno y por el contrario, el 1 % restante, es decir 751 movimientos, se han efectuado con retraso. De este 1%, el 0,7% ha registrado un retraso inferior a 15 días.

Analizando el detalle de las solicitudes con retraso para cada distribuidor, no se observa ningún tratamiento especial a las comercializadoras del mismo grupo empresarial de la

¹⁸ De nuevo conviene recordar que en el segmento domésticos se han incluido todos los puntos de suministro con potencia contratada hasta 15 kW; por tanto aquellos consumidores considerados como domésticos con potencia contratada entre 10 y 15 kW perciben una mayor competencia entre comercializadores que ya no compiten con una tarifa regulada sino que lo hacen entre sí.

distribuidora respecto de las otras comercializadoras, como se puede apreciar en las tablas siguientes.

	Comercializador del Grupo Integrado			Resto		
	Sin retraso	Retrasadas	%retrasadas	Sin retraso	Retrasadas	%retrasadas
E.ON	234	8	3%	1.721	132	7%
ENDESA	2.175	16	1%	20.896	452	2%
H.CANTABRICO	1.037	53	5%	2.698	43	2%
IBERDROLA	12.017	4	0%	27.854	16	0%
U. FENOSA	756	4	1%	6.712	23	0%

Cuadro 55. Número y porcentaje de solicitudes aceptadas de cambio de comercializador (respecto al total de solicitudes aceptadas) para el segundo trimestre de 2010 en función del distribuidor y comercializador.

Fuente: SICE-distribuidores

	Grupo Integrado		Total Grupo Integrado	Resto		Total Resto	Total general
	<= 15 días	> 15 días		<= 15 días	> 15 días		
E.ON	5	3	8	116	16	132	140
ENDESA	8	8	16	255	197	452	468
H.CANTABRICO	28	25	53	32	11	43	96
IBERDROLA	4		4	10	6	16	20
U. FENOSA	3	1	4	18	5	23	27
Total general	48	37	85	431	235	666	751

Cuadro 56. Número de solicitudes aceptadas con retraso de cambio de comercializador para el segundo trimestre de 2010 en función del distribuidor y comercializador. Fuente: SICE-distribuidores

Entre los motivos de retraso de cambios de comercializador argumentados por los distribuidores cabe destacar los siguientes argumentos:

- **Endesa Distribución Eléctrica, S.L.** justifica todos sus retrasos debido a los propios retrasos por parte de las comercializadoras y/o clientes en suministrar información a la distribuidora.
- **Iberdrola Distribución Eléctrica, S.A.** justifica algunos de sus retrasos por "Incumplimiento cita de Iberdrola¹⁹".
- **Unión Fenosa Distribución, S.A.** no justifica este tipo de retrasos.
- **Hidrocantábrico Distribución Eléctrica, S.A.** no justifica este tipo de retrasos
- **E.On Distribución, S.L.** no justifica este tipo de retrasos.

9.3 Evolución trimestral del número de rechazos de cambio de comercializador en función del distribuidor y tipo de consumidor.

En la siguiente tabla se refleja el porcentaje trimestral de rechazos de cambio de comercializador desde el año 2006. Como ya se ha comentado, durante los dos primeros trimestres de 2010 el porcentaje de rechazos ha sido del 14% para el conjunto de solicitudes de cambio de comercializador. La distribuidora con mayor índice de rechazos es Unión

¹⁹ Este retraso (atribuible a Iberdrola Distribución Eléctrica, S.A.) se produce ante cambios de comercializador que requieren modificaciones en las condiciones contractuales.

Fenosa Distribución, S.A. que presenta en el segundo trimestre de 2010 un 19% de solicitudes rechazadas frente a las recibidas

		E.ON	ENDESA	HC	IBERDROLA	U. FENOSA
2006	T1	2%	29%	94%	99%	27%
	T2	32%	26%	26%	45%	25%
	T3	64%	36%	12%	32%	12%
	T4	26%	32%	14%	56%	66%
2007	T1	39%	17%	10%	40%	70%
	T2	35%	31%	8%	37%	71%
	T3	22%	12%	11%	24%	18%
	T4	10%	46%	5%	9%	50%
2008	T1	18%	22%	15%	20%	52%
	T2	11%	46%	11%	19%	77%
	T3	7%	23%	7%	12%	30%
	T4	3%	37%	14%	13%	39%
2009	T1	44%	8%	30%	13%	20%
	T2	78%	27%	61%	30%	66%
	T3	0%	13%	9%	9%	20%
	T4	17%	15%	19%	17%	28%
2010	T1	12%	12%	23%	12%	27%
	T2	14%	9%	18%	15%	19%

Cuadro 57. Evolución del porcentaje de solicitudes rechazadas de cambio en función del distribuidor. Información trimestral. Fuente: SICE-distribuidores

Por otra parte, desglosando la información anterior del segundo trimestre de 2010 por categoría de punto de suministro, se observa que los rechazos se refieren en su mayoría, al grupo de Pymes y Domésticos.

	Industrial		Pymes		Doméstico	
	Rechazadas	% Rechazadas	Rechazadas	% Rechazadas	Rechazadas	% Rechazadas
E.ON	1	12,5%	148	13,8%	180	13,4%
ENDESA	16	9,9%	633	7,2%	1629	9,7%
HC	4	3,0%	178	19,1%	648	18,0%
IBERDROLA	48	19,2%	2141	11,3%	4789	17,3%
U. FENOSA	0	0,0%	655	21,6%	1100	17,7%

Cuadro 58. Número de solicitudes rechazadas de cambio de comercializador para el segundo trimestre de 2010 en función del distribuidor y tipo de consumidor. Fuente: SICE-distribuidores

9.4 Motivos de rechazo por distribuidor.

Entre los motivos de rechazo de las solicitudes de cambio de comercializador durante el segundo trimestre de 2010 argumentados por los distribuidores, cabe destacar los siguientes argumentos:

- **Endesa Distribución Eléctrica, S.L.** Destacan, por este orden, las siguientes razones: “el CIF/NIF de la solicitud no coincide con el CIF/NIF del contrato en vigor” y “Potencias no normalizadas (Tarifas 2.0.A y 2.0.N.A)”



- **Iberdrola Distribución Eléctrica, S.A.** La causa más común es la de “Secuencia de Potencias incorrectas ($P_{día} > P_{noche}$, $P_i > P_{i+1}$)”, seguida de “CIF/NIF de las solicitud no coincide con el CIF/NIF del contrato en vigor”
- **Unión Fenosa Distribución, S.A.** La razón esgrimida con más frecuencia es que “el CIF/NIF de las solicitud no coincide con el CIF/NIF del contrato en vigor”
- **Hidrocantábrico Distribución Eléctrica, S.A.** Declara como causas más habituales “la inexistencia de contrato regulado previo en vigor”, o “comercializadora incorrecta”
- **E.On Distribución, S.L.** declara como rechazos más frecuentes “Existencia de cambio de comercializadora en curso” o “Comercializadora incorrecta”

10 OTRAS ESTADÍSTICAS VINCULADAS A LOS CAMBIOS DE SUMINISTRADOR

10.1 Fecha para la cual se solicita el cambio de comercializador

Como se puede observar en el siguiente cuadro, en el T2 de 2010 se sigue solicitando, en la mayoría de los casos (74%), el cambio de comercializador con fecha efecto, "ciclo de lectura". No obstante, si se analiza la fecha de cambio por tipo de suministro se puede apreciar que en el segmento industrial, se solicita como fecha efecto del cambio, tanto el ciclo de lectura (30% de las solicitudes), como a los quince días (35%), como en la fecha exacta (35%). Esto se puede explicar por una mayor adecuación de los sistemas de medición de este segmento que permite una mayor flexibilidad en la fecha efecto de los cambios de suministro.

		Ciclo lectura	Quince días	Fecha Exacta	Total general	
2009	T1	Industrial	32%	42%	26%	100%
		Pymes	80%	16%	4%	100%
		Doméstico	86%	14%	0%	100%
	Total T1		84%	15%	1%	100%
	T2	Industrial	40%	35%	24%	100%
		Pymes	74%	24%	1%	100%
		Doméstico	64%	35%	0%	100%
	Total T2		67%	33%	1%	100%
	T3	Industrial	29%	40%	30%	100%
		Pymes	93%	6%	1%	100%
		Doméstico	94%	6%	0%	100%
	Total T3		94%	6%	1%	100%
	T4	Industrial	27%	37%	36%	100%
		Pymes	93%	6%	1%	100%
		Doméstico	95%	4%	0%	100%
	Total T4		95%	5%	1%	100%
2010	T1	Industrial	26%	39%	36%	100%
		Pymes	71%	28%	1%	100%
		Doméstico	94%	6%	0%	100%
	Total T1		89%	10%	1%	100%
	T2	Industrial	30%	35%	35%	100%
		Pymes	80%	18%	2%	100%
		Doméstico	73%	27%	1%	100%
	Total T2		74%	25%	1%	100%

Cuadro 59. Solicitudes de cambio (de CUR/distribuidor a comercializador libre o de comercializador libre) en función de la fecha para la cual se solicita del cambio por tipo de suministro y tipo de suministro. Información trimestral. Fuente: SICE-distribuidores

10.2 Frecuencia de cambio de comercializador

Como se puede observar en las tablas siguientes, el mayor porcentaje de cambios durante el último año corresponde a los realizados desde un CUR a un comercializador libre (6,1% del total de suministros), motivado principalmente por la migración a comercializador libre de los consumidores sin derecho a TUR.



Una menor frecuencia se produce en el cambio de comercializador libre durante el último año, siendo ésta del 0,6% de los consumidores. El porcentaje de consumidores que cambian más de una vez de comercializador es aún menor y no supera el 0,1% de los mismos, incluso evaluando el historial completo de los puntos de suministro.

	0 camb.	1 camb.	2 camb.	3 camb.	4 camb.	5 camb	5-10 cambs.	> 10 cambs.	Total general
Año anterior	93,9%	6,1%	0,0%	0,0%	0,0%	0,0%	0,0%	0,0%	100,0%
Trienio Anterior	90,4%	9,6%	0,0%	0,0%	0,0%	0,0%	0,0%	0,0%	100,0%
Quinquenio anterior	88,4%	11,4%	0,2%	0,0%	0,0%	0,0%	0,0%	0,0%	100,0%
Total Período	83,0%	16,4%	0,6%	0,0%	0,0%	0,0%	0,0%	0,0%	100,0%

Cuadro 60. Frecuencia de cambio de CUR/distribuidor a comercializador libre en distintos horizontes temporales. Fuente: SICE-distribuidores

	0 camb.	1 camb.	2 camb.	3 camb.	4 camb.	5 camb	5-10 cambs.	> 10 cambs.	Total general
Año anterior	99,3%	0,6%	0,0%	0,0%	0,0%	0,0%	0,0%	0,0%	100,0%
Trienio Anterior	99,2%	0,7%	0,1%	0,0%	0,0%	0,0%	0,0%	0,0%	100,0%
Quinquenio anterior	99,0%	0,9%	0,1%	0,0%	0,0%	0,0%	0,0%	0,0%	100,0%
Total Período	98,8%	1,1%	0,1%	0,0%	0,0%	0,0%	0,0%	0,0%	100,0%

Cuadro 61. Frecuencia de cambio entre comercializadores libres en distintos horizontes temporales. Fuente: SICE-distribuidores