



Comisión
Nacional
de Energía

Dirección de Inspección, Liquidaciones y
Compensaciones

INFORME SOBRE LOS RESULTADOS DE LA LIQUIDACIÓN PROVISIONAL 5/2009 DE LAS ACTIVIDADES REGULADAS DEL SECTOR DEL GAS

PERIODO DE LIQUIDACIÓN: DEL 1 DE ENERO AL 31 DE
MAYO DE 2009

9 de Julio de 2009

ÍNDICE

1	INTRODUCCIÓN	3
2	ASPECTOS RELEVANTES DE LA LIQUIDACIÓN PROVISIONAL NÚMERO 5	4
2.1	Aspectos normativos	4
2.2	Ingresos netos liquidables vs. Retribución acreditada en el periodo de liquidación	4
2.3	Distribución de la facturación declarada por grupos de tarifas y peajes.....	6
2.4	Consumidores declarados conectados a redes de distribución.....	11
2.5	Aplicación de los Artículos 28 y 30 de la Orden ITC/3993/2006: reducción de la retribución fija acreditada por consumidores sin equipos de telemedida y por consumos del grupo 2 bis	11
2.6	Retribución específica reconocida para el año 2009.....	13
2.7	Desviaciones provisionales del ejercicio 2008	13
2.8	Liquidación de los desvíos definitivos del ejercicio 2006.....	14
2.9	Financiación del Plan de acción 2008-2012 de la Estrategia de ahorro y eficiencia energética en España 2004-2012.....	14
2.10	Interés cargado a la liquidación 5/2009	15
3	RESULTADOS DE LA LIQUIDACION	
3.1.	Ingresos liquidables netos del sector	
3.2.	Determinación del coste acreditado del periodo	
3.3.	Cantidad a detraer por la actividad de suministro a tarifa del sector	
3.4.	Coste unitario de la materia prima	

1 INTRODUCCIÓN

El presente informe tiene por objeto analizar los resultados de la quinta Liquidación Provisional del año 2009. En la liquidación provisional 5/2009, las empresas sujetas al proceso de liquidaciones son las siguientes:

EMPRESAS
ENAGAS, S.A. (T) Transportista Regional del Gas , S.A. Naturgas Energía Transporte, S.A.U. Infraestructuras Gasistas de Navarra, S.L. Bahia Bizkaia Gas S.L. Planta de Regasificación de Sagunto, S.A. Endesa Gas Transportista, S.L. Gas Natural Transporte SDG, S.L. Septentrional del Gas, SA. Iberdrola Infraestructuras Gasistas, S.L. Gas Extremadura Transporte, S.L. Regasificadora del Noroeste, S.A. Gas Castilla-La Mancha, S.A. (T) Gas Aragón S.A. (T) Repsol Investigaciones Petrolíferas S.A. Murphy Spain Oil Company Transportista Sureuropea de Gas, S.A. Gas Directo, S.A. Distribuidora Regional del Gas, S.A. (D) Endesa Gas Distribución, S.A.U. DC Gas Extremadura, S.A. Gas Aragón, S.A. Gesa Gas, S.A.U. Gas Tolosa, S.A.U. Gas Andalucía, S.A. Gas Cantabria, S.A. Gas Castilla-La Mancha, S.A. Gas Castilla y León, S.A. Cegas, S.A. Gas La Coruña, S.A. Gas Galicia SDG, S.A. Gas Murcia, S.A. Gas Navarra, S.A. Gas Rioja, S.A. Naturgas Energía Distribución, S.A.U. Gas Natural Distribución SDG, S.A. Iberdrola Distribución de Gas, S.A.U. Gasificadora Regional Canaria S.A. ENAGAS, S.A. (GTS)

2 ASPECTOS RELEVANTES DE LA LIQUIDACIÓN PROVISIONAL NÚMERO 5

Los aspectos más significativos de la quinta liquidación provisional del año 2009 han sido los siguientes:

2.1 Aspectos normativos

La Disposición Adicional Undécima, apartado tercero, punto 3, de la Ley 34/1998, de 7 de octubre, *del Sector de Hidrocarburos*, encomendaba a la Comisión Nacional de Energía elevar las propuestas de liquidación correspondientes a los ingresos obtenidos por tarifas y peajes relativos al uso de las instalaciones de la Red Básica, transporte secundario y distribución, a la Dirección General de Política Energética y Minas para su aprobación.

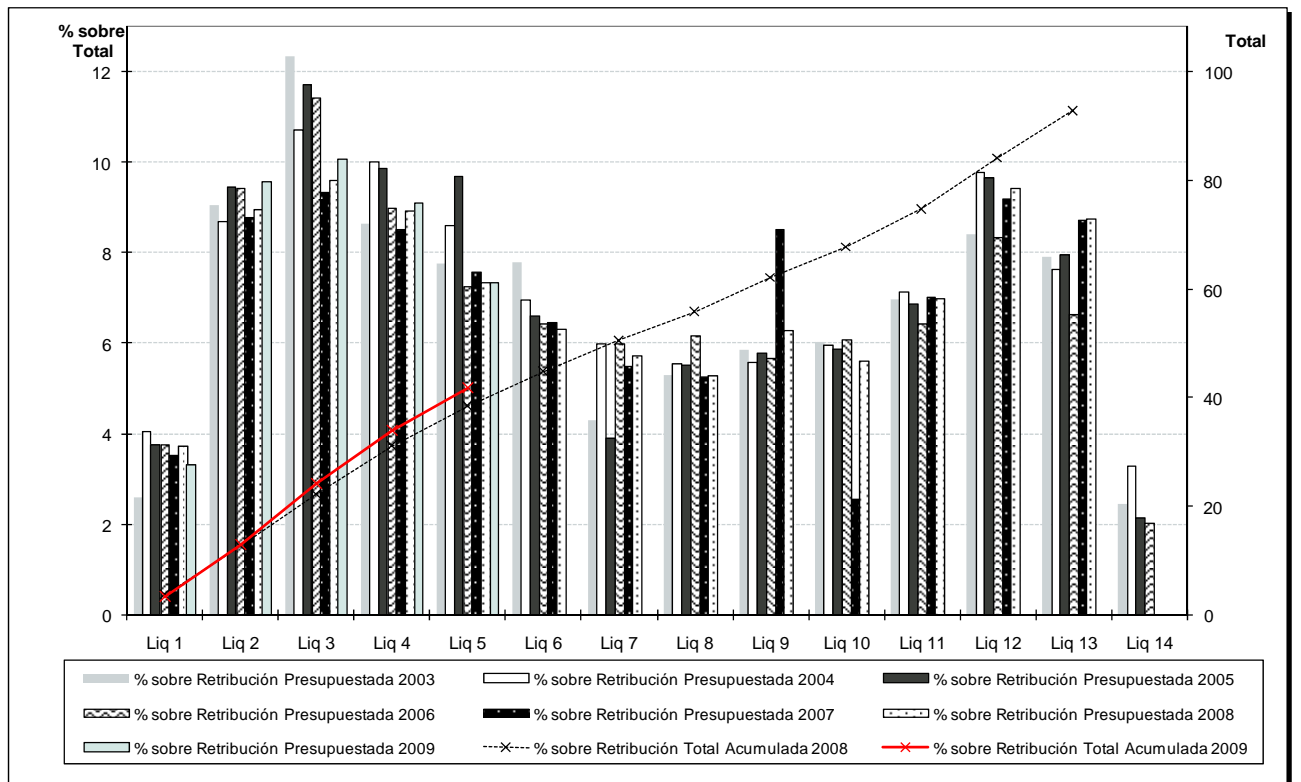
Tras la publicación de la Ley 24/2005, de 18 de noviembre, de *reformas para el impulso a la productividad*, las liquidaciones de las actividades reguladas del sector de gas natural son competencia de la CNE, habiendo sido la Liquidación Provisional 9/2005 la primera aprobada por esta Comisión.

2.2 Ingresos netos liquidables vs. Retribución acreditada en el periodo de liquidación

De la información declarada por los transportistas y los distribuidores para la liquidación provisional 5 de 2009, se observa que, con la facturación realizada hasta mayo del año 2009, se cubre un 40,01% de la retribución total acreditada del sector.

Como se aprecia en el cuadro siguiente, los ingresos netos liquidables declarados por las empresas en la liquidación provisional 5/2009 ascendieron a 1.021,88 millones de euros, frente a 827,73 millones de euros en la liquidación provisional 4/2009.

Ingresos netos liquidables vs. retribución presupuestada y acreditada		Liquidación Provisional 5/2009	Liquidación Provisional 4/2009	Diferencia
Ingresos netos liquidables declarados por las empresas		1.021.880.008,02	827.732.664,92	194.147.343,10
- Retribución específica, retribuciones instalaciones años anteriores a abonar en pago único		5.848.754,30	762.375,00	5.086.379,30
+ Ajustes CNE en el ILP, ILT, PC y GTS		-0,10	-0,10	0,00
INL_{it}	+ Ingresos Netos Liquidables (a)	1.016.031.253,62	826.970.289,82	189.060.963,80
RT (p)	= Total retribución presupuestada secto	2.581.410.452,00	2.581.410.452,00	0,00
RT (p) - INL_t	Importe a recaudar sobre previsto (b-a)	1.565.379.198,38	1.754.440.162,18	-189.060.963,80
RF _{it}	Retribución acreditada fija total anual	2.517.918.556,03	2.504.555.559,10	13.362.996,93
RV _{it}	Retribución acreditada variable	22.039.300,24	17.782.969,10	4.256.331,14
DRF	Reducción RF _{it} según Artículo 30 Orden ITC/3993/2006	527.764,44	437.497,81	90.266,63
RT=RF_{it} + Rv_{it} - DRF	= Total retribución acreditada (c)	2.539.430.091,83	2.521.901.030,39	17.529.061,44
RT - INL_t	Importe a recaudar sobre acreditado (c-d)	1.523.398.838,21	1.694.930.740,57	-171.531.902,36



En esta liquidación 5/2009 se ha aplicado lo dispuesto en los artículos 28 y 30 de la Orden ITC/3993/2006, de 29 de Diciembre, *por la que se establece la retribución de determinadas actividades reguladas del sector gasista.*

En virtud de lo establecido en el artículo 28, se reducirá la retribución fija acreditada a las empresas distribuidoras que están suministrando gas a consumidores que carecen de equipos de teled medida en funcionamiento y que no hayan hecho pública en sus páginas web la información que se incluye en la propia Orden. Esta reducción se hará de forma proporcional al consumo total de los mismos en el periodo de liquidación, y de forma inversamente proporcional a la demanda del distribuidor en el año 2008.

Asimismo, en virtud de lo establecido en el artículo 30, se reducirá la retribución fija acreditada a las empresas distribuidoras con consumidores industriales suministrados a menos de 4 bar a los que se aplica la tarifa o peaje del grupo 2, de forma proporcional al consumo de los mismos en el periodo de liquidación y de forma inversamente proporcional a la demanda del distribuidor en el año 2008.

Los resultados de la aplicación de ambas disposiciones aparecen en el apartado 2.5 de este informe.

2.3 Distribución de la facturación declarada por grupos de tarifas y peajes

Desde el 1 de julio de 2008, el suministro sólo se puede realizar en mercado ATR y, conforme al calendario establecido en la disposición transitoria quinta de la Ley 12/2007 de 2 de julio, sólo es aplicable la tarifa de último recurso, no existiendo suministro a tarifa integral por parte del distribuidor.

Ateniéndose al régimen transitorio de los gases manufacturados en territorios insulares, según se establece en el artículo 56 de la Ley 12/2007 que añade la Disposición transitoria vigésima de la ley 34/1998, las empresas Gesa Gas, S.A.U. y Gasificadora Regional Canaria, S.A. declaran tarifas integrales.

Por último, en cuanto a peajes, la Orden ITC/3802/2008, de 26 de diciembre, establece los peajes en vigor para el año 2009 y que los peajes interrumpibles establecidos en las Orden ITC/3863/2007, continuarán vigentes hasta el 30 de septiembre de 2009.

En el periodo de liquidación provisional 5/2009 se ha facturado un total de 153.204,8 GWh, incluyendo GNL, de los que 152.910,8 GWh corresponden a peajes y 294,1 GWh a tarifa integral, representando el 99,81% y el 0,19%, respectivamente, del total facturado en términos de GWh.

Codigo Peaje/Tarifa (en GWh)	Suministros de gas por Grupos de Peajes y Tarifa Integral Transitoria									
	Liquidación Provisional 4/2009			Liquidación Provisional 5/2009			Variación (Liq Prov 5/Liq Prov 4)			
	Peajes	Tarifa Integral	Gas Total Mercados	Peajes	Tarifas	Gas Total Mercados	Peajes	Tarifas	Gas Total Mercados	% Variación
Grupo 1 (Peajes)	41.765,1	0,0	41.765,1	54.710,3	0,0	54.710,3	12.945,3	0,0	12.945,3	31,00
101	358,0	0,0	358,0	578,6	0,0	578,6	220,7	0,0	220,7	61,63
102	5.107,4	0,0	5.107,4	6.604,4	0,0	6.604,4	1.497,0	0,0	1.497,0	29,31
103	36.299,7	0,0	36.299,7	47.527,3	0,0	47.527,3	11.227,6	0,0	11.227,6	30,93
Grupo 2 (Peajes)	41.423,2	0,0	41.423,2	52.559,1	0,0	52.559,1	11.135,9	0,0	11.135,9	26,88
Subtotal Consumidores en Red con 4bar<P<16bar	40.036,7	0,0	40.036,7	50.899,9	0,0	50.899,9	10.863,2	0,0	10.863,2	27,13
201	56,5	0,0	56,5	63,3	0,0	63,3	6,7	0,0	6,7	11,92
202	880,4	0,0	880,4	1.056,1	0,0	1.056,1	175,8	0,0	175,8	19,96
203	4.150,5	0,0	4.150,5	5.117,8	0,0	5.117,8	967,3	0,0	967,3	23,31
204	7.257,4	0,0	7.257,4	9.115,9	0,0	9.115,9	1.858,5	0,0	1.858,5	25,61
205	15.482,9	0,0	15.482,9	19.849,2	0,0	19.849,2	4.366,3	0,0	4.366,3	28,20
206	12.209,1	0,0	12.209,1	15.697,6	0,0	15.697,6	3.488,5	0,0	3.488,5	28,57
Subtotal Consumidores en Red con P< 4bar	1.386,5	0,0	1.386,5	1.659,2	0,0	1.659,2	272,7	0,0	272,7	19,67
221	16,6	0,0	16,6	19,0	0,0	19,0	2,3	0,0	2,3	13,94
222	338,7	0,0	338,7	406,4	0,0	406,4	67,8	0,0	67,8	20,02
223	624,5	0,0	624,5	745,5	0,0	745,5	121,0	0,0	121,0	19,37
224	338,3	0,0	338,3	394,4	0,0	394,4	56,1	0,0	56,1	16,58
225	68,4	0,0	68,4	94,0	0,0	94,0	25,6	0,0	25,6	37,37
226	0,0	0,0	0,0	0,0	0,0	0,0	0,0	0,0	0,0	0,00
Grupo 3	27.631,0	238,6	27.869,6	32.241,9	294,1	32.536,0	4.610,9	55,4	4.666,3	16,74
301	3.267,2	56,8	3.324,0	3.937,4	72,1	4.009,5	670,2	15,3	685,5	20,62
302	14.495,8	85,5	14.581,3	16.876,3	101,6	16.977,9	2.380,5	16,2	2.396,6	16,44
303	491,0	5,5	496,5	609,8	7,4	617,2	118,8	1,9	120,7	24,30
304	8.291,1	90,8	8.381,9	9.532,1	112,9	9.645,0	1.241,0	22,1	1.263,1	15,07
305	1.085,9	0,0	1.085,9	1.286,4	0,0	1.286,4	200,5	0,0	200,5	18,46
Grupo 4 (Peajes)	6.017,9	0,0	6.017,9	7.392,6	0,0	7.392,6	1.374,7	0,0	1.374,7	22,84
401	0,0	0,0	0,0	0,0	0,0	0,0	0,0	0,0	0,0	0,00
402	0,0	0,0	0,0	0,0	0,0	0,0	0,0	0,0	0,0	0,00
403	1.475,3	0,0	1.475,3	1.642,4	0,0	1.642,4	167,1	0,0	167,1	11,33
404	0,0	0,0	0,0	0,0	0,0	0,0	0,0	0,0	0,0	0,00
405	0,0	0,0	0,0	0,0	0,0	0,0	0,0	0,0	0,0	0,00
406	0,0	0,0	0,0	0,0	0,0	0,0	0,0	0,0	0,0	0,00
407	1.004,0	0,0	1.004,0	1.259,0	0,0	1.259,0	255,0	0,0	255,0	25,40
411	0,0	0,0	0,0	0,0	0,0	0,0	0,0	0,0	0,0	0,00
412	148,2	0,0	148,2	179,4	0,0	179,4	31,2	0,0	31,2	21,05
413	1.489,2	0,0	1.489,2	1.964,9	0,0	1.964,9	475,7	0,0	475,7	31,94
414	0,0	0,0	0,0	0,0	0,0	0,0	0,0	0,0	0,0	0,00
415	0,0	0,0	0,0	0,0	0,0	0,0	0,0	0,0	0,0	0,00
416	297,6	0,0	297,6	368,4	0,0	368,4	70,8	0,0	70,8	23,79
417	0,8	0,0	0,8	1,5	0,0	1,5	0,7	0,0	0,7	0,00
450	1.602,8	0,0	1.602,8	1.977,0	0,0	1.977,0	374,2	0,0	374,2	23,35
Total GN (Nacional)	116.837,2	238,6	117.075,8	146.903,9	294,1	147.198,0	30.066,8	55,4	30.122,2	25,73
GNL cisternas (peajes)	3.279,8	0,0	3.279,8	4.046,7	0,0	4.046,7	766,9	0,0	766,9	23,38
Total GN+GNL (Nacional)	120.117,0	238,6	120.355,6	150.950,6	294,1	151.244,7	30.833,7	55,4	30.889,1	25,66
Exportaciones	753,8	0,0	753,8	1.960,1	0,0	1.960,1	1.206,3	0,0	1.206,3	160,02
101	0,0	0,0	0,0	0,0	0,0	0,0	0,0	0,0	0,0	0,00
102	0,0	0,0	0,0	0,0	0,0	0,0	0,0	0,0	0,0	0,00
103	753,8	0,0	753,8	1.960,1	0,0	1.960,1	1.206,3	0,0	1.206,3	160,02
Total GN+GNL	120.870,8	238,6	121.109,5	152.910,8	294,1	153.204,8	32.040,0	55,4	32.095,4	26,50

Del volumen facturado por peajes al mercado liberalizado, destaca el correspondiente al grupo 2 con 52.559,1 GWh, de los cuales los peajes 2.4, 2.5 y 2.6 representan el 84,98% de dicha cantidad, y el correspondiente al grupo 1 con 54.710,3 GWh.

Se incluyen además los cuadros de suministros por Grupos de peajes y tarifas según la duración de los contratos, distinguiendo entre los de duración inferior y los de duración superior a un año.

Suministros de gas por Grupos de Peajes y Tarifas (duración inferior a 1 año)									
Codigo Peaje/Tarifa (en GWh)	Liquidación Provisional 4/2009			Liquidación Provisional 5/2009			Variación (Liq Prov 5 / Liq Prov 4)		
	Peajes	Tarifas	Gas Total Mercados	Peajes	Tarifas	Gas Total Mercados	Peajes	Tarifas	Gas Total Mercados
Grupo 1 (Peajes)	1.068,6	0,0	1.068,6	3.097,0	0,0	3.097,0	2.028,4	0,0	2.028,4
101	15,5	0,0	15,5	117,9	0,0	117,9	102,4	0,0	102,4
102	0,0	0,0	0,0	154,1	0,0	154,1	154,1	0,0	154,1
103	1.053,1	0,0	1.053,1	2.825,0	0,0	2.825,0	1.771,9	0,0	1.771,9
Grupo 2 (Peajes)	188,2	0,0	188,2	2.210,0	0,0	2.210,0	2.021,9	0,0	2.021,9
Subtotal Consumidores en Red con 4bar<P<16bar	186,3	0,0	186,3	2.206,5	0,0	2.206,5	2.020,2	0,0	2.020,2
201	3,3	0,0	3,3	3,3	0,0	3,3	0,0	0,0	0,0
202	4,0	0,0	4,0	7,0	0,0	7,0	3,0	0,0	3,0
203	14,4	0,0	14,4	43,5	0,0	43,5	29,2	0,0	29,2
204	56,6	0,0	56,6	336,9	0,0	336,9	280,3	0,0	280,3
205	108,0	0,0	108,0	742,3	0,0	742,3	634,3	0,0	634,3
206	0,0	0,0	0,0	1.073,4	0,0	1.073,4	1.073,4	0,0	1.073,4
Subtotal Consumidores en Red con P< 4bar	1,9	0,0	1,9	3,5	0,0	3,5	1,6	0,0	1,6
221	0,0	0,0	0,0	0,0	0,0	0,0	0,0	0,0	0,0
222	0,0	0,0	0,0	0,0	0,0	0,0	0,0	0,0	0,0
223	1,9	0,0	1,9	3,5	0,0	3,5	1,6	0,0	1,6
224	0,0	0,0	0,0	0,0	0,0	0,0	0,0	0,0	0,0
225	0,0	0,0	0,0	0,0	0,0	0,0	0,0	0,0	0,0
226	0,0	0,0	0,0	0,0	0,0	0,0	0,0	0,0	0,0
Grupo 3	0,0	0,0	0,0	4,5	0,0	4,5	4,5	0,0	4,5
301	0,0	0,0	0,0	0,0	0,0	0,0	0,0	0,0	0,0
302	0,0	0,0	0,0	0,0	0,0	0,0	0,0	0,0	0,0
303	0,0	0,0	0,0	0,0	0,0	0,0	0,0	0,0	0,0
304	0,0	0,0	0,0	0,0	0,0	0,0	0,0	0,0	0,0
305	0,0	0,0	0,0	4,5	0,0	4,5	4,5	0,0	4,5
Grupo 4	0,0	0,0	0,0	0,0	0,0	0,0	0,0	0,0	0,0
406	0,0	0,0	0,0	0,0	0,0	0,0	0,0	0,0	0,0
416	0,0	0,0	0,0	0,0	0,0	0,0	0,0	0,0	0,0
Total GN (Nacional)	1.256,8	0,0	1.256,8	5.311,5	0,0	5.311,5	4.054,8	0,0	4.054,8
GNL cisternas (peajes)	0,0	0	0,0	0	0	0	0	0	0
Total GN+GNL (Nacional)	1.256,8	0,0	1.256,8	5.311,5	0,0	5.311,5	4.054,8	0,0	4.054,8
Exportaciones	0,0	0,0	0,0	215,7	0,0	215,7	215,7	0,0	216
101	0,0	0,0	0,0	0,0	0	0,0	0,0	0,0	0,0
102	0,0	0,0	0,0	0,0	0	0,0	0,0	0,0	0,0
103	0,0	0,0	0,0	215,7	0	215,7	215,7	0,0	215,7
Total GN+GNL	1.256,8	0,0	1.256,8	5.527,3	0,0	5.527,3	4.270,5	0,0	4.270,5

Suministros de gas por Grupos de Peajes y Tarifas (duración igual o superior a 1 año)									
Codigo Peaje/Tarifa (en GWh)	Liquidación Provisional 4/2009			Liquidación Provisional 5/2009			Variación (Liq Prov 5/Liq Prov 4)		
	Peajes	Tarifas	Gas Total Mercados	Peajes	Tarifas	Gas Total Mercados	Peajes	Tarifas	Gas Total Mercados
Grupo 1 (Peajes)	40.696,4	0,0	40.696,4	51.613,3	0,0	51.613,3	10.916,9	0,0	10.916,9
101	342,5	0,0	342,5	460,7	0,0	460,7	118,2	0,0	118,2
102	5.107,4	0,0	5.107,4	6.450,3	0,0	6.450,3	1.342,9	0,0	1.342,9
103	35.246,5	0,0	35.246,5	44.702,3	0,0	44.702,3	9.455,7	0,0	9.455,7
Grupo 2 (Peajes)	41.235,0	0,0	41.235,0	50.349,1	0,0	50.349,1	9.114,0	0,0	9.114,0
Subtotal Consumidores en Red con 4bar<P<16bar	39.850,4	0,0	39.850,4	48.693,3	0,0	48.693,3	8.842,9	0,0	8.842,9
201	53,2	0,0	53,2	59,9	0,0	59,9	6,7	0,0	6,7
202	876,3	0,0	876,3	1.049,1	0,0	1.049,1	172,7	0,0	172,7
203	4.136,1	0,0	4.136,1	5.074,3	0,0	5.074,3	938,2	0,0	938,2
204	7.200,8	0,0	7.200,8	8.778,9	0,0	8.778,9	1.578,2	0,0	1.578,2
205	15.374,9	0,0	15.374,9	19.106,8	0,0	19.106,8	3.732,0	0,0	3.732,0
206	12.209,1	0,0	12.209,1	14.624,2	0,0	14.624,2	2.415,1	0,0	2.415,1
Subtotal Consumidores en Red con P< 4bar	1.384,6	0,0	1.384,6	1.655,7	0,0	1.655,7	271,1	0,0	271,1
221	16,6	0,0	16,6	19,0	0,0	19,0	2,3	0,0	2,3
222	338,7	0,0	338,7	406,4	0,0	406,4	67,8	0,0	67,8
223	622,6	0,0	622,6	742,0	0,0	742,0	119,3	0,0	119,3
224	338,3	0,0	338,3	394,4	0,0	394,4	56,1	0,0	56,1
225	68,4	0,0	68,4	94,0	0,0	94,0	25,6	0,0	25,6
226	0,0	0,0	0,0	0,0	0,0	0,0	0,0	0,0	0,0
Grupo 3	27.631,0	238,6	27.869,6	32.237,4	294,1	32.531,5	4.606,4	55,4	4.661,8
301	3.267,2	56,8	3.324,0	3.937,4	72,1	4.009,5	670,2	15,3	685,5
302	14.495,8	85,5	14.581,3	16.876,3	101,6	16.977,9	2.380,5	16,2	2.396,6
303	491,0	5,5	496,5	609,8	7,4	617,2	118,8	1,9	120,7
304	8.291,1	90,8	8.381,9	9.532,1	112,9	9.645,0	1.241,0	22,1	1.263,1
305	1.085,9	0,0	1.085,9	1.281,8	0,0	1.281,8	196,0	0,0	196,0
Grupo 4 (Peajes)	6.017,9	0,0	6.017,9	7.392,6	0,0	7.392,6	1.374,7	0,0	1.374,7
401	0,0	0,0	0,0	0,0	0,0	0,0	0,0	0,0	0,0
402	0,0	0,0	0,0	0,0	0,0	0,0	0,0	0,0	0,0
403	1.475,3	0,0	1.475,3	1.642,4	0,0	1.642,4	167,1	0,0	167,1
404	0,0	0,0	0,0	0,0	0,0	0,0	0,0	0,0	0,0
405	0,0	0,0	0,0	0,0	0,0	0,0	0,0	0,0	0,0
406	0,0	0,0	0,0	0,0	0,0	0,0	0,0	0,0	0,0
407	1.004,0	0,0	1.004,0	1.259,0	0,0	1.259,0	255,0	0,0	255,0
411	0,0	0,0	0,0	0,0	0,0	0,0	0,0	0,0	0,0
412	148,2	0,0	148,2	179,4	0,0	179,4	31,2	0,0	31,2
413	1.489,2	0,0	1.489,2	1.964,9	0,0	1.964,9	475,7	0,0	475,7
414	0,0	0,0	0,0	0,0	0,0	0,0	0,0	0,0	0,0
415	0,0	0,0	0,0	0,0	0,0	0,0	0,0	0,0	0,0
416	297,6	0,0	297,6	368,4	0,0	368,4	70,8	0,0	70,8
417	0,8	0,0	0,8	1,5	0,0	1,5	0,7	0,0	0,7
450	1.602,8	0,0	1.602,8	1.977,0	0,0	1.977,0	374,2	0,0	374,2
Total GN (Nacional)	115.580,4	238,6	115.819,0	141.592,4	294,1	141.886,4	26.012,0	55,4	26.067,4
GNL cisternas (peajes)	3.279,8	0,0	3.279,8	4.046,7	0,0	4.046,7	766,9	0,0	766,9
Total GN+GNL (Nacional)	118.860,2	238,6	119.098,8	145.639,1	294,1	145.933,2	26.778,9	55,4	26.834,3
Exportaciones	753,8	0,0	753,8	1.744,4	0,0	1.744,4	990,6	0,0	990,6
101	0,0	0,0	0,0	0,0	0,0	0,0	0,0	0,0	0,0
102	0,0	0,0	0,0	0,0	0,0	0,0	0,0	0,0	0,0
103	753,8	0,0	753,8	1.744,4	0,0	1.744,4	990,6	0,0	990,6
Total GN+GNL	119.614,0	238,6	119.852,7	147.383,5	294,1	147.677,6	27.769,5	55,4	27.824,9

Como muestra el siguiente cuadro, en la liquidación provisional 5/2009 se han facturado 31.244,7 GWh menos que en la liquidación provisional 5/2008, lo que supone un decremento del 16,94% respecto al mismo periodo de 2008.

Codigo Peaje/Tarifa (en GWh)	Total suministros de Gas por Grupos de Peajes y Tarifas								
	Liquidación Provisional 5/2008			Liquidación Provisional 5/2009			Diferencia 2009 - 2008		
	Peajes	Tarifas	Gas Total Mercados	Peajes	Tarifas	Gas Total Mercados	Peajes	Tarifas	Gas Total Mercados
Grupo 1 (Peajes) / A (Tarifas)	71.356,0	0,0	71.356,0	54.710,3	0,0	54.710,3	-16.645,7	0,0	-16.645,7
101 / A.1	730,8		730,8	578,6		578,6	-152,1		-152,1
102 / A.2	7.539,6		7.539,6	6.604,4		6.604,4	-935,2		-935,2
103 / A.3	63.085,6		63.085,6	47.527,3		47.527,3	-15.558,3		-15.558,3
Grupo 2 (Peajes) / B (Tarifas)	66.004,3	0,0	66.004,3	52.559,1	0,0	52.559,1	-13.445,2	0,0	-13.445,2
Subtotal Consumidores en Red con 4bar<P<16bar	63.456,9	0,0	63.456,9	50.899,9	0,0	50.899,9	-12.557,0	0,0	-12.557,0
201	72,1		72,1	63,3		63,3	-8,8		-8,8
202	1.164,1		1.164,1	1.056,1		1.056,1	-108,0		-108,0
203	6.332,7		6.332,7	5.117,8		5.117,8	-1.214,8		-1.214,8
204	13.343,5		13.343,5	9.115,9		9.115,9	-4.227,6		-4.227,6
205 / B.1	24.945,4		24.945,4	19.849,2		19.849,2	-5.096,3		-5.096,3
206 / B.2	17.599,1		17.599,1	15.697,6		15.697,6	-1.901,5		-1.901,5
Subtotal Consumidores en Red con P< 4bar	2.547,4	0,0	2.547,4	1.659,2	0,0	1.659,2	-888,2	0,0	-888,2
221	21,8		21,8	19,0		19,0	-2,8		-2,8
222	483,7		483,7	406,4		406,4	-77,2		-77,2
223	1.229,6		1.229,6	745,5		745,5	-484,1		-484,1
224	739,9		739,9	394,4		394,4	-345,5		-345,5
225 / B.1.bis	72,4		72,4	94,0		94,0	21,5		21,5
226 / B.2.bis			0,0			0,0			0,0
Grupo 3	13.857,1	15.380,7	29.237,8	32.241,9	294,1	32.536,0	18.384,9	-15.086,7	3.298,2
301	1.374,3	2.120,1	3.494,4	3.937,4	72,1	4.009,5	2.563,1	-2.047,9	515,2
302	7.040,8	8.325,8	15.366,6	16.876,3	101,6	16.977,9	9.835,5	-8.224,2	1.611,3
303	216,2	333,6	549,8	609,8	7,4	617,2	393,5	-326,1	67,4
304	4.439,9	4.601,3	9.041,2	9.532,1	112,9	9.645,0	5.092,2	-4.488,4	603,8
305	785,8		785,8	1.286,4		1.286,4	500,5		500,5
Grupo 4 (Peajes)	13.661,7	0,0	13.661,7	7.392,6	0,0	7.392,6	-6.269,1	0,0	-6.269,1
401						0,0			
402						0,0			
403	3.628,5		3.628,5	1.642,4		1.642,4	-1.986,1		-1.986,1
404						0,0			
405						0,0			
406	290,6		290,6	0,0		0,0	-290,6		-290,6
407	1.206,5		1.206,5	1.259,0		1.259,0	52,5		52,5
411				0,0		0,0	0,0		0,0
412	201,1		201,1	179,4		179,4	-21,8		-21,8
413	6.243,4		6.243,4	1.964,9		1.964,9	-4.278,6		-4.278,6
414						0,0			
415						0,0			
416	207,8		207,8	368,4		368,4	160,5		160,5
417	0,0		0,0	1,5		1,5	1,5		1,5
450	1.883,7		1.883,7	1.977,0		1.977,0	93,3		93,3
Grupo Materia Prima	0,0	0,0	0,0	0,0	0,0	0,0	0,0	0,0	0,0
500	0,0	0,0	0,0	0,0	0,0	0,0	0,0	0,0	0,0
Total GN (Nacional)	164.879,0	15.380,7	180.259,8	146.903,9	294,1	147.198,0	-17.975,1	-15.086,7	-33.061,8
GNL cisternas (peajes)	4.189,8		4.189,8	4.046,7		4.046,7	-143,0	0	-143,0
Total GN+GNL (Nacional)	169.068,8	15.380,7	184.449,5	150.950,6	294,1	151.244,7	-18.118,1	-15.086,7	-33.204,8
Exportaciones	0,0	0,0	0,0	1.960,1	0,0	1.960,1	1.960,1	0,0	1.960,1
101	0,0		0,0			0,0	0,0		0,0
102	0,0		0,0			0,0	0,0		0,0
103	0,0		0,0	1.960,1		1.960,1	1.960,1		1.960,1
Total GN+GNL	169.068,8	15.380,7	184.449,5	152.910,8	294,1	153.204,8	-16.158,0	-15.086,7	-31.244,7

2.4 Consumidores declarados conectados a redes de distribución

En el cuadro siguiente se presenta el número de consumidores declarados conectados a redes de distribución, comunicados a SIFCO para cada mes del año de liquidación en curso, comparados con los declarados para el mes anterior. Se diferencia entre mercado regulado y liberalizado.

Nº total consumidores para todos los grupos de tarifas y peajes. Comparación mensual						
2009	Nº consumidores a tarifa	Diferencia con el mes anterior	Nº consumidores a peaje	Diferencia con el mes anterior	Nº consumidores total declarado	Diferencia con el mes anterior
Enero	92.055	33	6.839.780	4.084	6.931.835	4.117
Febrero	92.049	-6	6.857.728	17.948	6.949.777	17.942
Marzo	92.081	32	6.872.306	14.578	6.964.387	14.610
Abril	92.189	108	6.880.953	8.488	6.973.142	8.596
Mayo	92.241	52	6.892.255	11.302	6.984.496	11.354

2.5 Aplicación de los Artículos 28 y 30 de la Orden ITC/3993/2006: reducción de la retribución fija acreditada por consumidores sin equipos de teled medida y por consumos del grupo 2 bis

Según Artículo 28 de la Orden ITC/3993/2006, de 29 de Diciembre, por la que se establece la retribución de determinadas actividades reguladas del sector gasista:

“A efectos de realizar las liquidaciones mensuales, la Comisión Nacional de Energía reducirá la retribución fija acreditada en el año “n” para el período “t” (RF_{it} , definida en la Orden ECO/2692/2002, de 28 de octubre, por la que se regulan los procedimientos de liquidación de la retribución de las actividades reguladas del sector del gas natural y de las cuotas con destinos específicos y se establece el sistema de información que deben presentar las empresas), de las empresas distribuidoras que no hayan hecho pública en sus páginas web la siguiente información:

- Los protocolos de comunicación utilizados para la lectura de los equipos de teled medida.*
- Los fabricantes homologados de medidores de caudal y sus correctores*

c) Los suministradores homologados de los equipos que implementan el protocolo, con identificación de modelos, marcas y precios de alquiler(...)"

Asimismo, la Orden ITC/3992/2006, de 29 de diciembre, establece que dicha información deberá ser también remitida, antes del 31 de enero de 2007, a la Comisión Nacional de Energía y a la Dirección General de Política Energética y Minas.

Actualmente, la Comisión Nacional de la Energía ha recibido la información citada anteriormente por parte de todas las empresas implicadas, por lo que no corresponde detracer cantidad alguna de la Retribución fija acreditada a dichas empresas por este concepto.

Por otra parte, según el Artículo 30 de la misma Orden ITC/3993/2006, de 29 de Diciembre:

"A efectos de realizar las liquidaciones mensuales, la Comisión Nacional de Energía reducirá la retribución fija acreditada para el periodo "t" (RFit, definida en la Orden ECO/2692/2002, de 28 de Octubre, por la que se regulan los procedimientos de liquidación), de las empresas distribuidoras con consumidores industriales suministrados a menos de 4 bar a los que se aplica la tarifa o el peaje del grupo 2 (...)"

Esta reducción debe ser efectuada para cada empresa distribuidora de acuerdo igualmente con una fórmula de cálculo recogida en el redactado del Artículo, que utiliza como parámetros el gas consumido por los consumidores industriales suministrados a presión inferior o igual a 4 bar a los que se les aplica la tarifa o peaje del grupo 2 (consumidores del grupo 2 bis de tarifas y peajes), la retribución anual acreditada al distribuidor para el año 2008 y el valor de la demanda total para el año 2008.

El resultado del cálculo de esta reducción en la retribución fija, según el Artículo 30 de la Orden ITC/3993/2006, asciende, para el conjunto de empresas sometidas al procedimiento de liquidación, a un total de 527.764,44 Euros para el periodo de

liquidación 5/2009.

2.6 Retribución específica reconocida para el año 2009

En virtud de lo dispuesto en el artículo 20 de la Orden ITC/3993/2006, de 29 de diciembre, ha sido reconocida a las empresas distribuidoras a través de Resoluciones de la Dirección General de Política Energética y Minas del Ministerio de Industria, Turismo y Comercio, retribución específica por un total de 5.848.054,30 Euros para el conjunto de empresas distribuidoras del sector.

De acuerdo con lo establecido en el artículo 20 de la Orden ITC/3993/2006 y en las resoluciones en las que se reconocen las citadas retribuciones, éstas deben ser otorgadas en un único pago en la liquidación en curso y, por tanto, en el cálculo de la presente liquidación los importes reconocidos por retribuciones específicas han sido deducidos de los ingresos netos liquidables correspondientes a las empresas correspondientes en el periodo de liquidación.

2.7 Desviaciones provisionales del ejercicio 2008

El Consejo de Administración de la CNE, en su sesión del 7 de mayo de 2009, aprobó comunicar las desviaciones del ejercicio 2008 a las empresas sujetas al proceso de liquidaciones de las actividades reguladas del sector del gas natural y a la Dirección General de Política Energética y Minas, en cumplimiento del artículo 13 de la Orden ECO/2692/2002, de 28 de octubre, por la que se regulan los procedimientos de liquidación de la retribución de las actividades reguladas del sector gas natural y de las cuotas con destinos específicos y se establece el sistema de información que deben presentar las empresas.

A partir de la liquidación 3 de 2009, el déficit provisional de 2008 por empresa, se ha adicionado a la retribución anual reconocida para cada empresa correspondiente a este

año, formando parte de la RFit considerada en el cálculo de la liquidación, en cumplimiento del mencionado artículo 13 de la Orden ECO/2692/2002.

Las desviaciones del ejercicio 2008 que han sido incluidas en el Sistema de Liquidaciones suman un total de 123.549.394,37 Euros.

2.8 Liquidación de los desvíos definitivos del ejercicio 2006

Tras la aprobación por parte del Consejo de Administración de la CNE de la Resolución por la que se aprueba la Liquidación Definitiva de las actividades reguladas del sector del gas correspondiente al ejercicio 2006, de fecha 7 de mayo de 2009, desde la liquidación 4/2009 se ha adicionado a la retribución reconocida a las empresas para el año 2009 la cantidad de 1.525.160,41 euros.

2.9 Financiación del Plan de acción 2008-2012 de la Estrategia de ahorro y eficiencia energética en España 2004-2012

De acuerdo con la disposición adicional tercera de la Orden ITC/3863/2007, de 28 de diciembre, *por la que se establecen los peajes y cánones asociados al acceso de terceros a las instalaciones gasistas para el año 2008 y se actualizan determinados aspectos relativos a la retribución de las actividades reguladas del sector gasista*, desde la liquidación provisional 1 de 2008 se incluye en el Sistema de Liquidaciones una retribución regulada de 57.000.000 Euros.

Esta cuantía con cargo a los peajes de acceso de terceros, se recaudará a lo largo del ejercicio 2008 de manera lineal en las 14 liquidaciones provisionales. La cantidad a pagar por cada empresa en la liquidación provisional 1/2008 en concepto de retribución regulada es proporcional a lo que representa su facturación acumulada declarada por peajes en el ejercicio 2008 frente a la del sector.

2.10 Interés cargado a la liquidación 5/2009

La disposición adicional quinta de la Orden ITC/3993/2006, de 29 de diciembre, por la que se establece la retribución de determinadas actividades reguladas del sector gasista, modifica la orden ECO/2692/2002, de 28 de octubre, por la que se regulan los procedimientos de liquidación de la retribución de las actividades reguladas del sector gas natural y de las cuotas con destinos específicos y se establece el sistema de información que deben presentar las empresas, de tal manera que el importe a liquidar por cada transportista o distribuidor sujeto al procedimiento de liquidación, para el periodo de liquidación correspondiente, se calculará aplicando el valor medio correspondiente al mes de liquidación, redondeado al segundo decimal, de los tipos de interés de las letras del tesoro a un año, considerando a estos efectos el valor medio mensual de las operaciones simples al contado entre titulares de cuenta publicado por el Banco de España.

El valor aplicado a la liquidación 5/2009 es del 0,95%.

RESULTADOS DE LA LIQUIDACION



Determinación de los ingresos liquidables acumulados (en euros)

Liquidación 5
Año 2009

Acumulado del Sector

Concepto	Liquidación 1	Liquidación 2	Liquidación 3	Liquidación 4	Liquidación 5	Liquidación 6	Liquidación 7	Liquidación 8	Liquidación 9	Liquidación 10	Liquidación 11	Liquidación 12	Liquidación 13	Liquidación 14
IL Ingresos Liquidables	92.902.879,50	347.369.143,45	614.021.134,07	856.755.708,77	1.058.821.613,58									
ILP Ingresos a Liquidar por peajes y cánones de acceso	92.310.857,50	344.891.797,97	609.110.331,03	842.740.798,52	1.043.571.534,57									
Facturación por el termino de capacidad del peaje de transporte y distribución		12.595.281,14	24.133.754,80	35.412.818,65	46.765.356,12									
Facturación por el termino de conducción del peaje de transporte y distribución	92.310.857,50	296.162.909,10	515.538.424,76	700.394.083,07	852.651.334,36									
Facturación por peaje de regasificación		19.082.224,99	36.505.946,47	53.714.919,87	71.035.084,32									
Facturación por canon de almacenamiento subterráneo		11.481.284,39	22.775.421,26	33.898.941,36	45.572.709,17									
Facturación por canon de almacenamiento de GNL		2.746.302,90	4.966.752,26	11.387.673,66	17.099.516,70									
Facturación por peaje de trasvase de buques														
Facturación por peaje de descarga de buques		1.515.773,48	3.021.956,05	4.501.120,50	5.860.767,15									
Facturación por peaje de carga de cisternas		1.166.997,05	2.035.787,72	3.263.686,54	4.402.946,62									
Facturación del gas almacenado en AASS con destino al MR.														
Facturación por desbalances de AOC, Plantas, y EOC.		140.121,93	140.121,93	177.309,22	193.571,45									
Facturación por Defecto de Gas en Almacenamiento GNL		902,99	-7.834,22	-9.754,35	-9.751,32									
Facturación por Interrupción de Suministro imputable al comercializador														
EJF Ejecución Fianzas														
ILC Ingresos liquidables por condensados		161.486,65	663.188,27	663.188,27	663.188,27									
ILT Ingresos Liquidables por la venta de gas natural y gas manufacturado por canalización suministrado a tarifa.	592.022,00	2.315.858,83	4.247.614,77	5.829.603,08	7.064.771,84									
FT Facturación bruta por el gas natural y gases manufacturados por canalización suministrados a tarifa	1.241.473,73	4.796.042,97	8.699.082,22	12.056.713,87	14.660.990,24									
RS Cantidad a detraer por la retribución por la actividad de suministro a tarifa (€)	65.285,02	250.700,11	449.663,18	629.490,79	767.970,32									
PC*kWh Coste a detraer por la compra de gas a precio de cesión (€)	584.166,71	2.229.484,03	4.001.804,27	5.597.620,00	6.828.248,08									
PC Ingresos Liquidables por la venta de gas a precio de cesión con destino al mercado a Tarifa														
FPC Facturación bruta por venta de gas a precio de cesión														
Cmp*kWh Coste de la materia prima														
RGCV Cantidad a detraer por la retribución por actividad de la gestión de compra venta de gas a tarifa														
ILS Ingresos Liquidables por Subasta				7.522.119,00	7.522.119,00									
ILM Ingresos Liquidables por Mermas.														
Resultados de las comprobaciones de la CNE en ILP, ILT, PC y GTS					-0,10	-0,10								



Comisión
Nacional
de Energía

Determinación de los ingresos liquidables netos acumulados (en euros)

Liquidación 5
Año 2009

Acumulado del Sector

Concepto	Liquidación 1	Liquidación 2	Liquidación 3	Liquidación 4	Liquidación 5	Liquidación 6	Liquidación 7	Liquidación 8	Liquidación 9	Liquidación 10	Liquidación 11	Liquidación 12	Liquidación 13	Liquidación 14
IL Ingresos Liquidables	92.902.879,50	347.369.143,45	614.021.134,07	856.755.708,77	1.058.821.613,58									
REA Retribución específica y otras acreditada de años anteriores		218.500,00	502.375,00	762.375,00	5.848.754,30									
RFPU Retribuciones Fijas a Pago Único														
DLA Importe de desviaciones de años anteriores.														
DGTS Desvío de la Retribución del GTS														
RR Pago a Retribución Regulada	4.071.428,57	8.142.857,14	12.214.285,71	16.285.714,29	20.357.142,86									
CGOP Coste Liquidables de Gas de Operacion Transportistas - CGOP	2.622.712,77	4.222.750,85	5.309.752,98	7.746.439,77	10.440.231,86									
CLC Coste liquidables por condensados		16.148,67	66.318,83	66.318,83	66.318,83									
TCNE Tasa de la CNE	153.207,88	573.126,89	1.012.427,53	1.376.972,11	1.685.306,17									
CGTS Cuota del GTS	388.054,54	1.450.350,85	2.563.221,37	3.547.598,95	4.392.605,95									
CLM Costes Liquidables por Mermas.														
INLit Ingresos netos liquidables	85.667.475,74	332.745.409,05	592.352.752,65	826.970.289,82	1.016.031.253,61									



Determinación de la retribución acreditada del periodo (en Euros)

Liquidación 5
Año 2009

Acumulado del Sector

Concepto	Liquidación 1	Liquidación 2	Liquidación 3	Liquidación 4	Liquidación 5	Liquidación 6	Liquidación 7	Liquidación 8	Liquidación 9	Liquidación 10	Liquidación 11	Liquidación 12	Liquidación 13	Liquidación 14
RFia Retribución fija acreditada mediante Orden ITC vigente	202.998.873,70	386.680.395,51	589.679.269,20	784.430.630,82	985.635.519,29									
RDA Retribución por Desvíos de Años Anteriores				501.422,60	630.956,74									
RFRSIt Retribucion Fija acreditada mediante resoluciones aplicables en el año de la liquidación	867.884,92	1.651.780,98	32.983.900,10	43.978.533,49	60.860.020,93									
Nt Numero de días naturales transcurridos desde principios de año hasta la fecha de liquidacion	31	59	90	120	151									
RVIt Retribuciones Variables Acreditadas Total	4.295.872,50	9.544.278,46	13.529.452,32	17.782.969,10	22.039.300,24									
DRFD3 Reduccion de la Retribución Fija Acreditada por el Artículo 30 de la Orden ITC/3993/2006-DRFD30	97.523,45	220.564,13	339.832,55	437.497,81	527.764,44									
CAR Coste acreditado del periodo sometido a reparto	208.065.107,67	397.655.890,82	635.852.789,07	846.256.058,20	1.068.638.032,76									
REA Retribución específica y otras acreditada de años anteriores		218.500,00	502.375,00	762.375,00	5.848.754,30									
RFPU Retribuciones Fijas a Pago Único														
DLA Importe de desviaciones de años anteriores.														
CANR Total coste acreditado del periodo no sometido a reparto		218.500,00	502.375,00	762.375,00	5.848.754,30									
CAP Total Coste Acreditado del Periodo	208.065.107,67	397.874.390,82	636.355.164,07	847.018.433,20	1.074.486.787,06									
IL Ingresos Liquidables	92.902.879,50	347.369.143,45	614.021.134,07	856.755.708,77	1.058.821.613,58									
RR Pago a Retribución Regulada	4.071.428,57	8.142.857,14	12.214.285,71	16.285.714,29	20.357.142,86									
TCNE Tasa de la CNE	153.207,88	573.126,89	1.012.427,53	1.376.972,11	1.685.306,17									
CGTS Cuota del GTS	388.054,54	1.450.350,85	2.563.221,37	3.547.598,95	4.392.605,95									
CLC Coste liquidables por condensados				66.318,83	66.318,83									
CGOP Coste Liquidables de Gas de Operacion Transportistas - CGOP				7.746.439,77	10.440.231,86									
Lit Importes a Liquidar sin Intereses														
IAIt Total Ingreso Aplicado en el Periodo (IAIt = ILIt-CGTS-TCNE-RR-CGOP-CLC+Lit)	88.290.188,52	337.202.808,57	598.231.199,43	827.732.664,78	1.021.880.007,88									



Comisión
Nacional
de Energía

**Determinación de los costes a detraer por la actividad de suministro a tarifa
(en euros)**

**Liquidación 5
Año 2009**

Acumulado del Sector

Concepto	Liquidación 1	Liquidación 2	Liquidación 3	Liquidación 4	Liquidación 5	Liquidación 6	Liquidación 7	Liquidación 8	Liquidación 9	Liquidación 10	Liquidación 11	Liquidación 12	Liquidación 13	Liquidación 14
RS Cantidad a detraer por la retribución por la actividad de suministro a tarifa (€)	65.285,02	250.700,11	449.663,18	629.490,79	767.970,32									
RAS Coste específico por la actividad de suministro a tarifa (€)	54.285,21	208.680,65	374.338,07	524.198,72	639.117,74									
kWhcs>4 kWh de gas suministrados y facturados en redes presión superior a 4 bares														
kWhcs<4 kWh de gas suministrados y facturados en redes de presión inferior o igual a 4 bares	24.776.457	95.244.474	170.852.609	239.250.902	291.701.387									
RMD Coste de mermas de gas en las redes de distribución (€)	10.999,81	42.019,46	75.325,11	105.292,07	128.852,56									
kWhrcm1 kWh de gas suministrados y facturados en redes de presión menor o igual a 4 bares	-2.011.879	-2.105.466	-2.855.562	-2.985.350	-5.823.418									
kWhrcm2 kWh de gas suministrados y facturados en redes de presión menor o igual a 4 bares y planta satélite	26.788.336	97.349.940	173.708.171	242.236.252	297.524.805									
RCI Coste específico por las necesidades financieras derivadas de la diferencia entre el pago de la materia prima y el cobro al cliente a tarifas (€)														
kWhc kWh de gas suministrados y facturado en el Mercado a Tarifa	24.776.457	95.244.474	170.852.609	239.250.902	291.701.387									
Cmpt Coste unitario medio ponderado de la Materia Prima (€/kWh)	0,02133200	0,02181758	0,02186119	0,02186810	0,02186810									



Comisión
Nacional
de Energía

Determinación del Coste Unitario Medio de Materia Prima (Cmpt) por liquidación

Liquidación 5
Año 2009

Concepto	Liquidación 1	Liquidación 2	Liquidación 3	Liquidación 4	Liquidación 5	Liquidación 6	Liquidación 7	Liquidación 8	Liquidación 9	Liquidación 10	Liquidación 11	Liquidación 12	Liquidación 13	Liquidación 14
Coste unitario medio ponderado de la Materia Prima (€/kWh)	0,02133200	0,02181758	0,02186119	0,02186810	0,02186810									
Periodo Tarifario 20 kwh Cmp 0,019970		38.689.647	38.689.647	38.689.647	38.689.647									
Periodo Tarifario 21 kwh Cmp 0,021332	-147.208.957	-147.208.957	-147.208.957	-147.208.957	-147.208.957									
Periodo Tarifario 22 kwh Cmp 0,021927				-984.061	-984.061									
Periodo Tarifario 23 kwh Cmp 0,022834			-4.862.732	-5.613.795	-5.613.795									