



Comisión  
Nacional  
de Energía

Dirección de Inspección, Liquidaciones y  
Compensaciones

# INFORME SOBRE LOS RESULTADOS DE LA LIQUIDACIÓN PROVISIONAL 10/2009 DE LAS ACTIVIDADES REGULADAS DEL SECTOR DEL GAS

PERIODO DE LIQUIDACIÓN: DEL 1 DE ENERO AL 31 DE  
OCTUBRE DE 2009

17 de diciembre de 2009

## ÍNDICE

1	INTRODUCCIÓN .....	3
2	ASPECTOS RELEVANTES DE LA LIQUIDACIÓN PROVISIONAL NÚMERO 10 .....	4
2.1	Aspectos normativos .....	4
2.2	Ingresos netos liquidables vs. Retribución acreditada en el periodo de liquidación ....	4
2.3	Distribución de la facturación declarada por grupos de tarifas y peajes.....	6
2.4	Consumidores declarados conectados a redes de distribución.....	11
2.5	Aplicación de los Artículos 28 y 30 de la Orden ITC/3993/2006: reducción de la retribución fija acreditada por consumidores sin equipos de telemedida y por consumos del grupo 2 bis .....	11
2.6	Actualización de la retribución fija acreditada para el año 2009.....	13
2.7	Financiación del Plan de acción 2008-2012 de la Estrategia de ahorro y eficiencia energética en España 2004-2012.....	13
2.8	Retribución específica reconocida para el año 2009.....	14
2.9	Desviaciones provisionales del ejercicio 2008 .....	14
2.10	Liquidación de los desvíos definitivos del ejercicio 2006.....	15
2.11	Liquidación de los desvíos definitivos del ejercicio 2007 .....	15
2.12	Interés cargado a la liquidación 10/2009 .....	16
3	RESULTADOS DE LA LIQUIDACION	
3.1.	Ingresos liquidables netos del sector	
3.2.	Determinación del coste acreditado del periodo	
3.3.	Cantidad a detraer por la actividad de suministro a tarifa del sector	
3.4.	Coste unitario de la materia prima	

## 1 INTRODUCCIÓN

El presente informe tiene por objeto analizar los resultados de la décima Liquidación Provisional del año 2009. En la liquidación provisional 10/2009, las empresas sujetas al proceso de liquidaciones son las siguientes:

EMPRESAS
ENAGAS, S.A. (T)
Transportista Regional del Gas , S.A.
Naturgas Energía Transporte, S.A.U.
Infraestructuras Gasistas de Navarra, S.L.
Bahia Bizkaia Gas S.L.
Planta de Regasificación de Sagunto, S.A.
Endesa Gas Transportista, S.L.
Gas Natural Transporte SDG, S.L.
Septentrional del Gas, SA.
Iberdrola Infraestructuras Gasistas, S.L.
Gas Extremadura Transporte, S.L.
Regasificadora del Noroeste, S.A.
Gas Castilla-La Mancha, S.A. (T)
Gas Aragón S.A. (T)
Repsol Investigaciones Petrolíferas S.A.
Murphy Spain Oil Company
Transportista Sureuropea de Gas, S.A.
Gas Directo, S.A.
Distribuidora Regional del Gas, S.A. (D)
Endesa Gas Distribución, S.A.U.
DC Gas Extremadura, S.A.
Gas Aragón, S.A.
Gesa Gas, S.A.U.
Gas Tolosa, S.A.U.
Gas Andalucía, S.A.
Gas Cantabria, S.A.
Gas Castilla-La Mancha, S.A.
Gas Castilla y León, S.A.
Cegas, S.A.
Gas Galicia SDG, S.A. (antes Gas La Coruña)
Gas Galicia SDG, S.A.
Gas Murcia, S.A.
Gas Navarra, S.A.
Gas Rioja, S.A.
Naturgas Energía Distribución, S.A.U.
Gas Natural Distribución SDG, S.A.
Iberdrola Distribución de Gas, S.A.U.
Gasificadora Regional Canaria S.A.
Distribuidora Sureuropea de Gas, S.A.
ENAGAS, S.A. (GTS)

## **2 ASPECTOS RELEVANTES DE LA LIQUIDACIÓN PROVISIONAL NÚMERO 10**

Los aspectos más significativos de la décima liquidación provisional del año 2009 han sido los siguientes:

### **2.1 Aspectos normativos**

La Disposición Adicional Undécima, apartado tercero, punto 3, de la Ley 34/1998, de 7 de octubre, *del Sector de Hidrocarburos*, encomendaba a la Comisión Nacional de Energía elevar las propuestas de liquidación correspondientes a los ingresos obtenidos por tarifas y peajes relativos al uso de las instalaciones de la Red Básica, transporte secundario y distribución, a la Dirección General de Política Energética y Minas para su aprobación.

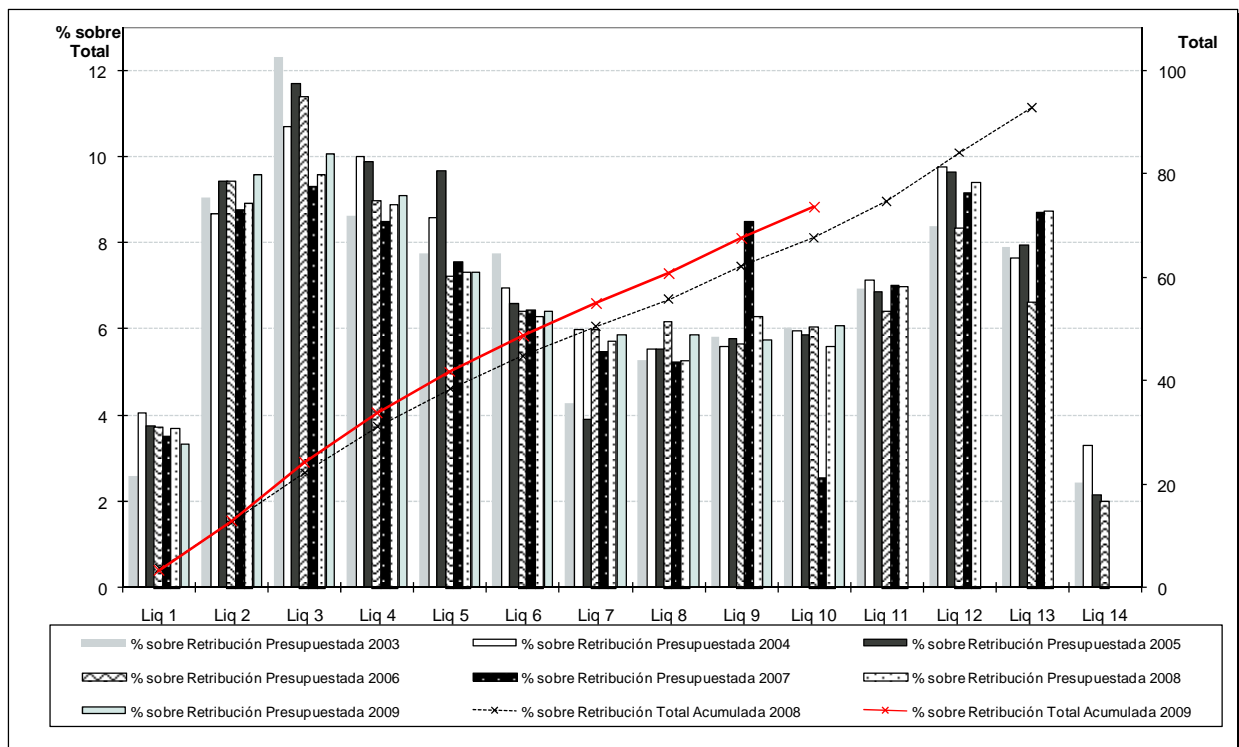
Tras la publicación de la Ley 24/2005, de 18 de noviembre, de *reformas para el impulso a la productividad*, las liquidaciones de las actividades reguladas del sector de gas natural son competencia de la CNE, habiendo sido la Liquidación Provisional 9/2005 la primera aprobada por esta Comisión.

### **2.2 Ingresos netos liquidables vs. Retribución acreditada en el periodo de liquidación**

De la información declarada por los transportistas y los distribuidores para la liquidación provisional 10 de 2009, se observa que, con la facturación realizada hasta octubre del año 2009, se cubre un 69,74% de la retribución total acreditada del sector.

Como se aprecia en el cuadro siguiente, los ingresos netos liquidables declarados por las empresas en la liquidación provisional 10/2009 ascendieron a 1.804,24 millones de euros, frente a 1.641,05 millones de euros en la liquidación provisional 9/2009.

Ingresos netos liquidables vs. retribución presupuestada y acreditada		Liquidación Provisional 10/2009	Liquidación Provisional 9/2009	Diferencia
Ingresos netos liquidables declarados por las empresas		1.804.238.310,99	1.641.048.080,51	163.190.230,48
- Retribución específica, retribuciones instalaciones años anteriores a abonar en pago único		13.778.426,58	7.577.298,47	6.201.128,11
+ Ajustes CNE en el ILP, ILT, PC y GTS		-0,10	-0,10	0,00
<b>INL<sub>it</sub></b>	<b>+ Ingresos Netos Liquidables (a)</b>	<b>1.790.459.884,31</b>	<b>1.633.470.781,94</b>	<b>156.989.102,37</b>
<b>RT (p)</b>	<b>= Total retribución presupuestada sector (b)</b>	<b>2.581.410.452,00</b>	<b>2.581.410.452,00</b>	<b>0,00</b>
<b>RT (p) - INL<sub>it</sub></b>	<b>Importe a recaudar sobre previsto (b-a)</b>	<b>790.950.567,69</b>	<b>947.939.670,06</b>	<b>-156.989.102,37</b>
<b>RF<sub>it</sub></b>	Retribución acreditada fija total anual	2.552.930.257,18	2.530.980.783,95	21.949.473,23
<b>RV<sub>it</sub></b>	Retribución acreditada variable	45.297.955,57	40.587.982,92	4.709.972,65
<b>DRF</b>	Reducción RF <sub>it</sub> según Artículo 30 Orden ITC/3993/2006	852.363,78	809.309,50	43.054,28
<b>RT=RF<sub>it</sub> + Rv<sub>it</sub> - DRF</b>	<b>= Total retribución acreditada (c)</b>	<b>2.597.375.848,97</b>	<b>2.570.759.457,37</b>	<b>26.616.391,60</b>
<b>RT - INL<sub>it</sub></b>	<b>Importe a recaudar sobre acreditado (c-a)</b>	<b>806.915.964,66</b>	<b>937.288.675,43</b>	<b>-130.372.710,77</b>



En esta liquidación 10/2009 se ha aplicado lo dispuesto en los artículos 28 y 30 de la Orden ITC/3993/2006, de 29 de Diciembre, por la que se establece la retribución de determinadas actividades reguladas del sector gasista.

En virtud de lo establecido en el artículo 28, se reducirá la retribución fija acreditada a las empresas distribuidoras que están suministrando gas a consumidores que carecen de equipos de teled medida en funcionamiento y que no hayan hecho pública en sus páginas web la información que se incluye en la propia Orden. Esta reducción se hará de forma proporcional al consumo total de los mismos en el periodo de liquidación, y de forma inversamente proporcional a la demanda del distribuidor en el año 2008.

Asimismo, en virtud de lo establecido en el artículo 30, se reducirá la retribución fija acreditada a las empresas distribuidoras con consumidores industriales suministrados a menos de 4 bar a los que se aplica la tarifa o peaje del grupo 2, de forma proporcional al consumo de los mismos en el periodo de liquidación y de forma inversamente proporcional a la demanda del distribuidor en el año 2008.

Los resultados de la aplicación de ambas disposiciones aparecen en el apartado 2.5 de este informe.

### ***2.3 Distribución de la facturación declarada por grupos de tarifas y peajes***

Desde el 1 de julio de 2008, el suministro sólo se puede realizar en mercado ATR y, conforme al calendario establecido en la disposición transitoria quinta de la Ley 12/2007 de 2 de julio, sólo es aplicable la tarifa de último recurso, no existiendo suministro a tarifa integral por parte del distribuidor.

Ateniéndose al régimen transitorio de los gases manufacturados en territorios insulares, según se establece en el artículo 56 de la Ley 12/2007 que añade la Disposición transitoria vigésima de la ley 34/1998, las empresas Gesa Gas, S.A.U. y Gasificadora Regional Canaria, S.A. declaran tarifas integrales.

Por último, en cuanto a peajes, la Orden ITC/3802/2008, de 26 de diciembre, establece los peajes en vigor para el año 2009 y que los peajes interrumpibles establecidos en las Orden ITC/3863/2007, continuarán vigentes hasta el 30 de septiembre de 2009.

En el periodo de liquidación provisional 10/2009 se ha facturado un total de 324.171,9 GWh, incluyendo GNL, de los que 323.736,1 GWh corresponden a peajes y 435,9 GWh a tarifa integral, representando el 99,86% y el 0,14%, respectivamente, del total facturado en términos de GWh.

Codigo Peaje/Tarifa (en GWh)	Suministros de gas por Grupos de Peajes y Tarifa Integral Transitoria									
	Liquidación Provisional 9/2009			Liquidación Provisional 10/2009			Variación (Liq Prov 10/Liq Prov 9)			
	Peajes	Tarifa Integral	Gas Total Mercados	Peajes	Tarifas	Gas Total Mercados	Peajes	Tarifas	Gas Total Mercados	%Variación
<b>Grupo 1 (Peajes)</b>	<b>121.677,5</b>	<b>0,0</b>	<b>121.677,5</b>	<b>138.325,4</b>	<b>0,0</b>	<b>138.325,4</b>	<b>16.647,9</b>	<b>0,0</b>	<b>16.647,9</b>	<b>13,68</b>
101	861,5	0,0	861,5	973,7	0,0	973,7	112,2	0,0	112,2	13,02
102	11.571,9	0,0	11.571,9	12.935,7	0,0	12.935,7	1.363,8	0,0	1.363,8	11,79
103	109.244,2	0,0	109.244,2	124.416,0	0,0	124.416,0	15.171,9	0,0	15.171,9	13,89
<b>Grupo 2 (Peajes)</b>	<b>96.477,1</b>	<b>0,0</b>	<b>96.477,1</b>	<b>108.217,1</b>	<b>0,0</b>	<b>108.217,1</b>	<b>11.739,9</b>	<b>0,0</b>	<b>11.739,9</b>	<b>12,17</b>
<b>Subtotal Consumidores en Red con 4bar&lt;P&lt;16bar</b>	<b>93.851,2</b>	<b>0,0</b>	<b>93.851,2</b>	<b>105.356,8</b>	<b>0,0</b>	<b>105.356,8</b>	<b>11.505,6</b>	<b>0,0</b>	<b>11.505,6</b>	<b>12,26</b>
201	82,2	0,0	82,2	88,1	0,0	88,1	5,9	0,0	5,9	7,20
202	1.638,9	0,0	1.638,9	1.820,9	0,0	1.820,9	182,0	0,0	182,0	11,10
203	8.521,2	0,0	8.521,2	9.516,6	0,0	9.516,6	995,5	0,0	995,5	11,68
204	15.449,6	0,0	15.449,6	17.291,5	0,0	17.291,5	1.841,9	0,0	1.841,9	11,92
205	37.084,5	0,0	37.084,5	41.820,4	0,0	41.820,4	4.735,8	0,0	4.735,8	12,77
206	31.074,9	0,0	31.074,9	34.819,4	0,0	34.819,4	3.744,5	0,0	3.744,5	12,05
<b>Subtotal Consumidores en Red con P&lt; 4bar</b>	<b>2.625,9</b>	<b>0,0</b>	<b>2.625,9</b>	<b>2.860,2</b>	<b>0,0</b>	<b>2.860,2</b>	<b>234,3</b>	<b>0,0</b>	<b>234,3</b>	<b>8,92</b>
221	24,8	0,0	24,8	26,4	0,0	26,4	1,6	0,0	1,6	6,49
222	624,7	0,0	624,7	692,3	0,0	692,3	67,6	0,0	67,6	10,82
223	1.157,9	0,0	1.157,9	1.261,1	0,0	1.261,1	103,2	0,0	103,2	8,91
224	659,9	0,0	659,9	708,9	0,0	708,9	49,0	0,0	49,0	7,42
225	158,6	0,0	158,6	171,5	0,0	171,5	13,0	0,0	13,0	8,17
226	0,0	0,0	0,0	0,0	0,0	0,0	0,0	0,0	0,0	0,00
<b>Grupo 3</b>	<b>40.801,8</b>	<b>411,0</b>	<b>41.212,8</b>	<b>42.875,9</b>	<b>435,9</b>	<b>43.311,8</b>	<b>2.074,1</b>	<b>24,8</b>	<b>2.099,0</b>	<b>5,09</b>
301	5.569,7	105,9	5.675,6	5.931,0	111,3	6.042,2	361,3	5,3	366,6	6,46
302	20.600,4	124,5	20.724,9	21.326,9	129,0	21.455,9	726,5	4,5	731,0	3,53
303	891,0	12,3	903,3	953,3	13,5	966,8	62,4	1,2	63,6	7,04
304	11.737,2	168,3	11.905,5	12.416,4	182,1	12.598,5	679,2	13,8	693,0	5,82
305	2.003,6	0,0	2.003,6	2.248,4	0,0	2.248,4	244,8	0,0	244,8	12,22
<b>Grupo 4 (Peajes)</b>	<b>15.470,1</b>	<b>0,0</b>	<b>15.470,1</b>	<b>17.700,1</b>	<b>0,0</b>	<b>17.700,1</b>	<b>2.230,0</b>	<b>0,0</b>	<b>2.230,0</b>	<b>14,41</b>
401	0,0	0,0	0,0	0,0	0,0	0,0	0,0	0,0	0,0	0,00
402	0,0	0,0	0,0	0,0	0,0	0,0	0,0	0,0	0,0	0,00
403	3.735,5	0,0	3.735,5	3.906,6	0,0	3.906,6	171,1	0,0	171,1	4,58
404	0,0	0,0	0,0	0,0	0,0	0,0	0,0	0,0	0,0	0,00
405	0,0	0,0	0,0	0,0	0,0	0,0	0,0	0,0	0,0	0,00
406	0,0	0,0	0,0	0,0	0,0	0,0	0,0	0,0	0,0	0,00
407	2.048,3	0,0	2.048,3	2.320,1	0,0	2.320,1	271,8	0,0	271,8	13,27
411	0,0	0,0	0,0	0,3	0,0	0,3	0,3	0,0	0,3	0,00
412	271,8	0,0	271,8	271,8	0,0	271,8	0,0	0,0	0,0	0,00
413	5.040,0	0,0	5.040,0	6.117,8	0,0	6.117,8	1.077,8	0,0	1.077,8	21,39
414	0,0	0,0	0,0	0,0	0,0	0,0	0,0	0,0	0,0	0,00
415	0,0	0,0	0,0	0,0	0,0	0,0	0,0	0,0	0,0	0,00
416	666,9	0,0	666,9	729,9	0,0	729,9	63,0	0,0	63,0	9,45
417	12,3	0,0	12,3	336,8	0,0	336,8	324,5	0,0	324,5	0,00
450	3.695,3	0,0	3.695,3	4.017,1	0,0	4.017,1	321,8	0,0	321,8	8,71
<b>Total GN (Nacional)</b>	<b>274.426,6</b>	<b>411,0</b>	<b>274.837,6</b>	<b>307.118,5</b>	<b>435,9</b>	<b>307.554,4</b>	<b>32.691,9</b>	<b>24,8</b>	<b>32.716,8</b>	<b>11,90</b>
<b>GNL cisternas (peajes)</b>	<b>7.570,6</b>	<b>0,0</b>	<b>7.570,6</b>	<b>8.456,4</b>	<b>0,0</b>	<b>8.456,4</b>	<b>885,8</b>	<b>0,0</b>	<b>885,8</b>	<b>11,70</b>
<b>Total GN+GNL (Nacional)</b>	<b>281.997,2</b>	<b>411,0</b>	<b>282.408,2</b>	<b>315.574,9</b>	<b>435,9</b>	<b>316.010,8</b>	<b>33.577,8</b>	<b>24,8</b>	<b>33.602,6</b>	<b>11,90</b>
<b>Exportaciones</b>	<b>6.825,5</b>	<b>0,0</b>	<b>6.825,5</b>	<b>8.161,1</b>	<b>0,0</b>	<b>8.161,1</b>	<b>1.335,7</b>	<b>0,0</b>	<b>1.335,7</b>	<b>19,57</b>
101	0,0	0,0	0,0	0,0	0,0	0,0	0,0	0,0	0,0	0,00
102	0,0	0,0	0,0	0,0	0,0	0,0	0,0	0,0	0,0	0,00
103	6.825,5	0,0	6.825,5	8.161,1	0,0	8.161,1	1.335,7	0,0	1.335,7	19,57
<b>Total GN+GNL</b>	<b>288.822,6</b>	<b>411,0</b>	<b>289.233,7</b>	<b>323.736,1</b>	<b>435,9</b>	<b>324.171,9</b>	<b>34.913,4</b>	<b>24,8</b>	<b>34.938,3</b>	<b>12,08</b>

Del volumen facturado por peajes al mercado liberalizado, destaca el correspondiente al al grupo 1 con 138.325,4 GWh y al grupo 2 con 108.217,1 GWh, de los cuales los peajes 2.4, 2.5 y 2.6 representan el 86,80% de dicha cantidad.

Se incluyen además los cuadros de suministros por Grupos de peajes y tarifas según la duración de los contratos, distinguiendo entre los de duración inferior y los de duración superior a un año.

Codigo Peaje/Tarifa (en GWh)	Suministros de gas por Grupos de Peajes y Tarifas (duración inferior a 1 año)								
	Liquidación Provisional 9/2009			Liquidación Provisional 10/2009			Variación (Liq Prov 10 / Liq Prov 9)		
	Peajes	Tarifas	Gas Total Mercados	Peajes	Tarifas	Gas Total Mercados	Peajes	Tarifas	Gas Total Mercados
<b>Grupo 1 (Peajes)</b>	<b>20.257,7</b>	<b>0,0</b>	<b>20.257,7</b>	<b>21.535,9</b>	<b>0,0</b>	<b>21.535,9</b>	<b>1.278,2</b>	<b>0,0</b>	<b>1.278,2</b>
101	25,0	0,0	25,0	48,2	0,0	48,2	23,2	0,0	23,2
102	690,0	0,0	690,0	690,0	0,0	690,0	0,0	0,0	0,0
103	19.542,6	0,0	19.542,6	20.797,7	0,0	20.797,7	1.255,0	0,0	1.255,0
<b>Grupo 2 (Peajes)</b>	<b>13.281,7</b>	<b>0,0</b>	<b>13.281,7</b>	<b>14.317,2</b>	<b>0,0</b>	<b>14.317,2</b>	<b>1.035,4</b>	<b>0,0</b>	<b>1.035,4</b>
<b>Subtotal Consumidores en Red con 4bar&lt;P&lt;16bar</b>	<b>13.264,7</b>	<b>0,0</b>	<b>13.264,7</b>	<b>14.298,6</b>	<b>0,0</b>	<b>14.298,6</b>	<b>1.033,9</b>	<b>0,0</b>	<b>1.033,9</b>
201	3,6	0,0	3,6	3,6	0,0	3,6	0,0	0,0	0,0
202	13,4	0,0	13,4	13,4	0,0	13,4	0,0	0,0	0,0
203	189,9	0,0	189,9	208,0	0,0	208,0	18,1	0,0	18,1
204	1.607,5	0,0	1.607,5	1.721,3	0,0	1.721,3	113,8	0,0	113,8
205	3.881,1	0,0	3.881,1	3.996,6	0,0	3.996,6	115,4	0,0	115,4
206	7.569,2	0,0	7.569,2	8.355,8	0,0	8.355,8	786,5	0,0	786,5
<b>Subtotal Consumidores en Red con P&lt; 4bar</b>	<b>17,0</b>	<b>0,0</b>	<b>17,0</b>	<b>18,6</b>	<b>0,0</b>	<b>18,6</b>	<b>1,6</b>	<b>0,0</b>	<b>1,6</b>
221	0,0	0,0	0,0	0,0	0,0	0,0	0,0	0,0	0,0
222	1,7	0,0	1,7	1,9	0,0	1,9	0,2	0,0	0,2
223	15,3	0,0	15,3	16,7	0,0	16,7	1,4	0,0	1,4
224	0,0	0,0	0,0	0,0	0,0	0,0	0,0	0,0	0,0
225	0,0	0,0	0,0	0,0	0,0	0,0	0,0	0,0	0,0
226	0,0	0,0	0,0	0,0	0,0	0,0	0,0	0,0	0,0
<b>Grupo 3</b>	<b>18,5</b>	<b>0,0</b>	<b>18,5</b>	<b>20,6</b>	<b>0,0</b>	<b>20,6</b>	<b>2,1</b>	<b>0,0</b>	<b>2,1</b>
301	0,0	0,0	0,0	0,0	0,0	0,0	0,0	0,0	0,0
302	0,0	0,0	0,0	0,0	0,0	0,0	0,0	0,0	0,0
303	0,0	0,0	0,0	0,0	0,0	0,0	0,0	0,0	0,0
304	0,0	0,0	0,0	0,0	0,0	0,0	0,0	0,0	0,0
305	18,5	0,0	18,5	20,6	0,0	20,6	2,1	0,0	2,1
<b>Grupo 4</b>	<b>0,0</b>	<b>0,0</b>	<b>0,0</b>	<b>0,0</b>	<b>0,0</b>	<b>0,0</b>	<b>0,0</b>	<b>0,0</b>	<b>0,0</b>
406	0,0	0,0	0,0	0,0	0,0	0,0	0,0	0,0	0,0
416	0,0	0,0	0,0	0,0	0,0	0,0	0,0	0,0	0,0
<b>Total GN (Nacional)</b>	<b>33.557,9</b>	<b>0,0</b>	<b>33.557,9</b>	<b>35.873,6</b>	<b>0,0</b>	<b>35.873,6</b>	<b>2.315,8</b>	<b>0,0</b>	<b>2.315,8</b>
<b>GNL cisternas (peajes)</b>	<b>0,0</b>	<b>0</b>	<b>0,0</b>	<b>0</b>	<b>0</b>	<b>0</b>	<b>0</b>	<b>0</b>	<b>0</b>
<b>Total GN+GNL (Nacional)</b>	<b>33.557,9</b>	<b>0,0</b>	<b>33.557,9</b>	<b>35.873,6</b>	<b>0,0</b>	<b>35.873,6</b>	<b>2.315,8</b>	<b>0,0</b>	<b>2.315,8</b>
<b>Exportaciones</b>	<b>989,5</b>	<b>0,0</b>	<b>989,5</b>	<b>1.268,9</b>	<b>0,0</b>	<b>1.268,9</b>	<b>279,5</b>	<b>0,0</b>	<b>279,5</b>
101	0,0	0,0	0,0	0,0	0	0,0	0,0	0,0	0,0
102	0,0	0,0	0,0	0,0	0	0,0	0,0	0,0	0,0
103	989,5	0,0	989,5	1.268,9	0	1.268,9	279,5	0,0	279,5
<b>Total GN+GNL</b>	<b>34.547,3</b>	<b>0,0</b>	<b>34.547,3</b>	<b>37.142,6</b>	<b>0,0</b>	<b>37.142,6</b>	<b>2.595,3</b>	<b>0,0</b>	<b>2.595,3</b>



Codigo Peaje/Tarifa (en GWh)	Suministros de gas por Grupos de Peajes y Tarifas (duración igual o superior a 1 año)								
	Liquidación Provisional 9/2009			Liquidación Provisional 10/2009			Variación (Liq Prov 10/Liq Prov 9)		
	Peajes	Tarifas	Gas Total Mercados	Peajes	Tarifas	Gas Total Mercados	Peajes	Tarifas	Gas Total Mercados
<b>Grupo 1 (Peajes)</b>	<b>101.419,9</b>	<b>0,0</b>	<b>101.419,9</b>	<b>116.789,5</b>	<b>0,0</b>	<b>116.789,5</b>	<b>15.369,6</b>	<b>0,0</b>	<b>15.369,6</b>
101	836,5	0,0	836,5	925,5	0,0	925,5	89,0	0,0	89,0
102	10.881,9	0,0	10.881,9	12.245,7	0,0	12.245,7	1.363,8	0,0	1.363,8
103	89.701,5	0,0	89.701,5	103.618,4	0,0	103.618,4	13.916,9	0,0	13.916,9
<b>Grupo 2 (Peajes)</b>	<b>83.195,4</b>	<b>0,0</b>	<b>83.195,4</b>	<b>93.899,9</b>	<b>0,0</b>	<b>93.899,9</b>	<b>10.704,5</b>	<b>0,0</b>	<b>10.704,5</b>
<b>Subtotal Consumidores en Red con 4bar&lt;P&lt;16bar</b>	<b>80.586,5</b>	<b>0,0</b>	<b>80.586,5</b>	<b>91.058,2</b>	<b>0,0</b>	<b>91.058,2</b>	<b>10.471,7</b>	<b>0,0</b>	<b>10.471,7</b>
201	78,5	0,0	78,5	84,5	0,0	84,5	5,9	0,0	5,9
202	1.625,5	0,0	1.625,5	1.807,4	0,0	1.807,4	182,0	0,0	182,0
203	8.331,3	0,0	8.331,3	9.308,7	0,0	9.308,7	977,4	0,0	977,4
204	13.842,1	0,0	13.842,1	15.570,2	0,0	15.570,2	1.728,1	0,0	1.728,1
205	33.203,4	0,0	33.203,4	37.823,8	0,0	37.823,8	4.620,4	0,0	4.620,4
206	23.505,7	0,0	23.505,7	26.463,6	0,0	26.463,6	2.958,0	0,0	2.958,0
<b>Subtotal Consumidores en Red con P&lt; 4bar</b>	<b>2.608,9</b>	<b>0,0</b>	<b>2.608,9</b>	<b>2.841,7</b>	<b>0,0</b>	<b>2.841,7</b>	<b>232,8</b>	<b>0,0</b>	<b>232,8</b>
221	24,8	0,0	24,8	26,4	0,0	26,4	1,6	0,0	1,6
222	623,1	0,0	623,1	690,4	0,0	690,4	67,4	0,0	67,4
223	1.142,6	0,0	1.142,6	1.244,4	0,0	1.244,4	101,8	0,0	101,8
224	659,9	0,0	659,9	708,9	0,0	708,9	49,0	0,0	49,0
225	158,6	0,0	158,6	171,5	0,0	171,5	13,0	0,0	13,0
226	0,0	0,0	0,0	0,0	0,0	0,0	0,0	0,0	0,0
<b>Grupo 3</b>	<b>40.783,3</b>	<b>411,0</b>	<b>41.194,4</b>	<b>42.855,3</b>	<b>435,9</b>	<b>43.291,2</b>	<b>2.072,0</b>	<b>24,8</b>	<b>2.096,8</b>
301	5.569,7	105,9	5.675,6	5.931,0	111,3	6.042,2	361,3	5,3	366,6
302	20.600,4	124,5	20.724,9	21.326,9	129,0	21.455,9	726,5	4,5	731,0
303	891,0	12,3	903,3	953,3	13,5	966,8	62,4	1,2	63,6
304	11.737,2	168,3	11.905,5	12.416,4	182,1	12.598,5	679,2	13,8	693,0
305	1.985,1	0,0	1.985,1	2.227,8	0,0	2.227,8	242,7	0,0	242,7
<b>Grupo 4 (Peajes)</b>	<b>15.470,1</b>	<b>0,0</b>	<b>15.470,1</b>	<b>17.700,4</b>	<b>0,0</b>	<b>17.700,4</b>	<b>2.230,3</b>	<b>0,0</b>	<b>2.230,3</b>
401	0,0	0,0	0,0	0,0	0,0	0,0	0,0	0,0	0,0
402	0,0	0,0	0,0	0,0	0,0	0,0	0,0	0,0	0,0
403	3.735,5	0,0	3.735,5	3.906,6	0,0	3.906,6	171,1	0,0	171,1
404	0,0	0,0	0,0	0,0	0,0	0,0	0,0	0,0	0,0
405	0,0	0,0	0,0	0,0	0,0	0,0	0,0	0,0	0,0
406	0,0	0,0	0,0	0,0	0,0	0,0	0,0	0,0	0,0
407	2.048,3	0,0	2.048,3	2.320,1	0,0	2.320,1	271,8	0,0	271,8
411	0,0	0,0	0,0	0,3	0,0	0,3	0,3	0,0	0,3
412	271,8	0,0	271,8	271,8	0,0	271,8	0,0	0,0	0,0
413	5.040,0	0,0	5.040,0	6.117,8	0,0	6.117,8	1.077,8	0,0	1.077,8
414	0,0	0,0	0,0	0,0	0,0	0,0	0,0	0,0	0,0
415	0,0	0,0	0,0	0,0	0,0	0,0	0,0	0,0	0,0
416	666,9	0,0	666,9	729,9	0,0	729,9	63,0	0,0	63,0
417	12,3	0,0	12,3	336,8	0,0	336,8	324,5	0,0	324,5
450	3.695,3	0,0	3.695,3	4.017,1	0,0	4.017,1	321,8	0,0	321,8
<b>Total GN (Nacional)</b>	<b>240.868,7</b>	<b>411,0</b>	<b>241.279,8</b>	<b>271.245,2</b>	<b>435,9</b>	<b>271.681,0</b>	<b>30.376,4</b>	<b>24,8</b>	<b>30.401,3</b>
<b>GNL cisternas (peajes)</b>	<b>7.570,6</b>	<b>0,0</b>	<b>7.570,6</b>	<b>8.456,4</b>	<b>0,0</b>	<b>8.456,4</b>	<b>885,8</b>	<b>0,0</b>	<b>885,8</b>
<b>Total GN+GNL (Nacional)</b>	<b>248.439,3</b>	<b>411,0</b>	<b>248.850,3</b>	<b>279.701,6</b>	<b>435,9</b>	<b>280.137,4</b>	<b>31.262,3</b>	<b>24,8</b>	<b>31.287,1</b>
<b>Exportaciones</b>	<b>5.836,0</b>	<b>0,0</b>	<b>5.836,0</b>	<b>6.892,2</b>	<b>0,0</b>	<b>6.892,2</b>	<b>1.056,2</b>	<b>0,0</b>	<b>1.056,2</b>
101	0,0	0,0	0,0	0,0	0,0	0,0	0,0	0,0	0,0
102	0,0	0,0	0,0	0,0	0,0	0,0	0,0	0,0	0,0
103	5.836,0	0,0	5.836,0	6.892,2	0,0	6.892,2	1.056,2	0,0	1.056,2
<b>Total GN+GNL</b>	<b>254.275,3</b>	<b>411,0</b>	<b>254.686,3</b>	<b>286.593,7</b>	<b>435,9</b>	<b>287.029,6</b>	<b>32.318,4</b>	<b>24,8</b>	<b>32.343,3</b>

Como muestra el siguiente cuadro, en la liquidación provisional 10/2009 se han facturado 36.026,5 GWh menos que en la liquidación provisional 10/2008, lo que supone un decremento del 10% respecto al mismo periodo de 2008.

Codigo Peaje/Tarifa (en GWh)	Total suministros de Gas por Grupos de Peajes y Tarifas								
	Liquidación Provisional 10/2008			Liquidación Provisional 10/2009			Diferencia 2009 - 2008		
	Peajes	Tarifas	Gas Total Mercados	Peajes	Tarifas	Gas Total Mercados	Peajes	Tarifas	Gas Total Mercados
<b>Grupo 1 (Peajes) / A (Tarifas)</b>	<b>157.375,6</b>	<b>0,0</b>	<b>157.375,6</b>	<b>138.325,4</b>	<b>0,0</b>	<b>138.325,4</b>	<b>-19.050,2</b>	<b>0,0</b>	<b>-19.050,2</b>
101 / A.1	1.303,3		1.303,3	973,7		973,7	-329,6		-329,6
102 / A.2	16.066,9		16.066,9	12.935,7		12.935,7	-3.131,1		-3.131,1
103 / A.3	140.005,5		140.005,5	124.416,0		124.416,0	-15.589,5		-15.589,5
<b>Grupo 2 (Peajes) / B (Tarifas)</b>	<b>126.895,9</b>	<b>0,0</b>	<b>126.895,9</b>	<b>108.217,1</b>	<b>0,0</b>	<b>108.217,1</b>	<b>-18.678,9</b>	<b>0,0</b>	<b>-18.678,9</b>
<b>Subtotal Consumidores en Red con 4bar&lt;P&lt;16bar</b>	<b>122.542,4</b>	<b>0,0</b>	<b>122.542,4</b>	<b>105.356,8</b>	<b>0,0</b>	<b>105.356,8</b>	<b>-17.185,6</b>	<b>0,0</b>	<b>-17.185,6</b>
201	110,8		110,8	88,1		88,1	-22,7		-22,7
202	2.025,5		2.025,5	1.820,9		1.820,9	-204,6		-204,6
203	11.500,3		11.500,3	9.516,6		9.516,6	-1.983,6		-1.983,6
204	24.476,0		24.476,0	17.291,5		17.291,5	-7.184,5		-7.184,5
205 / B.1	48.035,8		48.035,8	41.820,4		41.820,4	-6.215,4		-6.215,4
206 / B.2	36.394,1		36.394,1	34.819,4		34.819,4	-1.574,7		-1.574,7
<b>Subtotal Consumidores en Red con P&lt; 4bar</b>	<b>4.353,5</b>	<b>0,0</b>	<b>4.353,5</b>	<b>2.860,2</b>	<b>0,0</b>	<b>2.860,2</b>	<b>-1.493,2</b>	<b>0,0</b>	<b>-1.493,2</b>
221	31,1		31,1	26,4		26,4	-4,7		-4,7
222	825,5		825,5	692,3		692,3	-133,1		-133,1
223	2.074,5		2.074,5	1.261,1		1.261,1	-813,4		-813,4
224	1.262,6		1.262,6	708,9		708,9	-553,6		-553,6
225 / B.1.bis	159,9		159,9	171,5		171,5	11,6		11,6
226 / B.2.bis			0,0			0,0			0,0
<b>Grupo 3</b>	<b>22.474,1</b>	<b>17.801,2</b>	<b>40.275,3</b>	<b>42.875,9</b>	<b>435,9</b>	<b>43.311,8</b>	<b>20.401,8</b>	<b>-17.365,3</b>	<b>3.036,5</b>
301	2.773,5	2.665,3	5.438,8	5.931,0	111,3	6.042,2	3.157,5	-2.554,1	603,4
302	10.529,9	9.629,0	20.158,9	21.326,9	129,0	21.455,9	10.796,9	-9.500,0	1.297,0
303	478,7	419,6	898,3	953,3	13,5	966,8	474,6	-406,1	68,5
304	7.228,8	5.087,2	12.316,1	12.416,4	182,1	12.598,5	5.187,6	-4.905,2	282,5
305	1.463,2		1.463,2	2.248,4		2.248,4	785,2		785,2
<b>Grupo 4 (Peajes)</b>	<b>26.220,2</b>	<b>0,0</b>	<b>26.220,2</b>	<b>17.700,4</b>	<b>0,0</b>	<b>17.700,4</b>	<b>-8.519,8</b>	<b>0,0</b>	<b>-8.519,8</b>
401						0,0			
402						0,0			
403	3.820,4		3.820,4	3.906,6		3.906,6	86,2		86,2
404						0,0			
405						0,0			
406	556,0		556,0	0,0		0,0	-556,0		-556,0
407	2.323,7		2.323,7	2.320,1		2.320,1	-3,7		-3,7
411	40,9		40,9	0,3		0,3	-40,6		-40,6
412	433,2		433,2	271,8		271,8	-161,4		-161,4
413	14.241,2		14.241,2	6.117,8		6.117,8	-8.123,4		-8.123,4
414						0,0			
415						0,0			
416	422,4		422,4	729,9		729,9	307,5		307,5
417	0,0		0,0	336,8		336,8	336,8		336,8
450	4.382,3		4.382,3	4.017,1		4.017,1	-365,2		-365,2
<b>Grupo Materia Prima</b>	<b>0,0</b>	<b>0,0</b>	<b>0,0</b>	<b>0,0</b>	<b>0,0</b>	<b>0,0</b>	<b>0,0</b>	<b>0,0</b>	<b>0,0</b>
500		0,0	0,0		0,0	0,0		0,0	0,0
<b>Total GN (Nacional)</b>	<b>332.965,8</b>	<b>17.801,2</b>	<b>350.767,0</b>	<b>307.118,8</b>	<b>435,9</b>	<b>307.554,7</b>	<b>-25.847,0</b>	<b>-17.365,3</b>	<b>-43.212,3</b>
<b>GNL cisternas (peajes)</b>	<b>8.098,4</b>		<b>8.098,4</b>	<b>8.456,4</b>		<b>8.456,4</b>	<b>358,0</b>	<b>0</b>	<b>358,0</b>
<b>Total GN+GNL (Nacional)</b>	<b>341.064,1</b>	<b>17.801,2</b>	<b>358.865,3</b>	<b>315.575,2</b>	<b>435,9</b>	<b>316.011,1</b>	<b>-25.488,9</b>	<b>-17.365,3</b>	<b>-42.854,3</b>
<b>Exportaciones</b>	<b>1.333,4</b>	<b>0,0</b>	<b>1.333,4</b>	<b>8.161,1</b>	<b>0,0</b>	<b>8.161,1</b>	<b>6.827,8</b>	<b>0,0</b>	<b>6.827,8</b>
101	2,4		2,4	0,0		0,0	-2,4		-2,4
102	139,9		139,9	0,0		0,0	-139,9		-139,9
103	1.191,1		1.191,1	8.161,1		8.161,1	6.970,0		6.970,0
<b>Total GN+GNL</b>	<b>342.397,5</b>	<b>17.801,2</b>	<b>360.198,7</b>	<b>323.736,3</b>	<b>435,9</b>	<b>324.172,2</b>	<b>-18.661,2</b>	<b>-17.365,3</b>	<b>-36.026,5</b>

## 2.4 Consumidores declarados conectados a redes de distribución

En el cuadro siguiente se presenta el número de consumidores declarados conectados a redes de distribución, comunicados a SIFCO para cada mes del año de liquidación en curso, comparados con los declarados para el mes anterior. Se diferencia entre mercado regulado y liberalizado.

Nº total consumidores para todos los grupos de tarifas y peajes. Comparación mensual						
2009	Nº consumidores a tarifa	Diferencia con el mes anterior	Nº consumidores a peaje	Diferencia con el mes anterior	Nº consumidores total declarado	Diferencia con el mes anterior
Enero	92.055	33	6.839.780	4.084	6.931.835	4.117
Febrero	92.049	-6	6.857.728	17.948	6.949.777	17.942
Marzo	92.081	32	6.872.306	14.578	6.964.387	14.610
Abril	92.189	108	6.880.953	8.488	6.973.142	8.596
Mayo	92.241	52	6.892.255	11.302	6.984.496	11.354
Junio	92.405	164	6.899.198	6.943	6.991.603	7.107
Julio	92.435	30	6.914.067	14.869	7.006.502	14.899
Agosto	92.435	0	6.923.592	9.525	7.016.027	9.525
Septiembre	92.435	0	6.933.542	9.950	7.025.977	9.950
Octubre	91.180	-1.255	6.948.897	15.355	7.040.077	14.100

## 2.5 Aplicación de los Artículos 28 y 30 de la Orden ITC/3993/2006: reducción de la retribución fija acreditada por consumidores sin equipos de teled medida y por consumos del grupo 2 bis

Según Artículo 28 de la Orden ITC/3993/2006, de 29 de Diciembre, *por la que se establece la retribución de determinadas actividades reguladas del sector gasista:*

*“A efectos de realizar las liquidaciones mensuales, la Comisión Nacional de Energía reducirá la retribución fija acreditada en el año “n” para el período “t” (RF<sub>it</sub>, definida en la Orden ECO/2692/2002, de 28 de octubre, por la que se regulan los procedimientos de liquidación de la retribución de las actividades reguladas del sector del gas natural y de las cuotas con destinos específicos y se establece el sistema de información que deben presentar las empresas), de las empresas distribuidoras que no hayan hecho pública en sus páginas web la siguiente información:*

- a) *Los protocolos de comunicación utilizados para la lectura de los equipos de telemedida.*
- b) *Los fabricantes homologados de medidores de caudal y sus correctores*
- c) *Los suministradores homologados de los equipos que implementan el protocolo, con identificación de modelos, marcas y precios de alquiler(...)*

Asimismo, la Orden ITC/3992/2006, de 29 de diciembre, establece que dicha información deberá ser también remitida, antes del 31 de enero de 2007, a la Comisión Nacional de Energía y a la Dirección General de Política Energética y Minas.

Actualmente, la Comisión Nacional de la Energía ha recibido la información citada anteriormente por parte de todas las empresas implicadas, por lo que no corresponde detracer cantidad alguna de la Retribución fija acreditada a dichas empresas por este concepto.

Por otra parte, según el Artículo 30 de la misma Orden ITC/3993/2006, de 29 de Diciembre:

*“A efectos de realizar las liquidaciones mensuales, la Comisión Nacional de Energía reducirá la retribución fija acreditada para el periodo “t” (RFit, definida en la Orden ECO/2692/2002, de 28 de Octubre, por la que se regulan los procedimientos de liquidación), de las empresas distribuidoras con consumidores industriales suministrados a menos de 4 bar a los que se aplica la tarifa o el peaje del grupo 2 (...).”*

Esta reducción debe ser efectuada para cada empresa distribuidora de acuerdo igualmente con una fórmula de cálculo recogida en el redactado del Artículo, que utiliza como parámetros el gas consumido por los consumidores industriales suministrados a presión inferior o igual a 4 bar a los que se les aplica la tarifa o peaje del grupo 2 (consumidores del grupo 2 bis de tarifas y peajes), la retribución anual acreditada al distribuidor para el año 2008 y el valor de la demanda total para el año 2008.

El resultado del cálculo de esta reducción en la retribución fija, según el Artículo 30 de la Orden ITC/3993/2006, asciende, para el conjunto de empresas sometidas al procedimiento de liquidación, a un total de 852.363,78 Euros para el periodo de liquidación 10/2009.

## ***2.6 Actualización de la retribución fija acreditada para el año 2009***

Desde la publicación de la Resolución de 31 de diciembre de 2008, de la Dirección General de Política Energética y Minas, por la que se publican la retribución de actividades reguladas, los derechos de acometida y las tarifas de alquiler de contadores y equipos de telemedida para el año 2009, a la fecha de cálculo de la presente liquidación, ha sido comunicada a esta Comisión la inclusión de nuevas instalaciones en el régimen retributivo del sistema gasista, aprobadas mediante resolución por la Dirección General de Política Energética y Minas del Ministerio de Industria, Turismo y Comercio, por un importe total de 41.434.172,93 Euros para el conjunto de empresas del sector.

Los importes reconocidos correspondientes al año 2009 han sido incorporados a la retribución fija acreditada correspondiente a este año, establecida en la Resolución de 31 de diciembre de 2009, formando parte, por tanto, de la RFit (definida en la Orden ECO/2692/2002, de 28 de Octubre) considerada en el cálculo de la liquidación. Los importes correspondientes a años anteriores se incluyen en la liquidación como retribuciones a pago único para la empresa correspondiente.

## ***2.7 Financiación del Plan de acción 2008-2012 de la Estrategia de ahorro y eficiencia energética en España 2004-2012***

De acuerdo con la disposición adicional tercera de la Orden ITC/3863/2007, de 28 de diciembre, *por la que se establecen los peajes y cánones asociados al acceso de terceros a las instalaciones gasistas para el año 2008 y se actualizan determinados aspectos relativos a la retribución de las actividades reguladas del sector gasista*, desde la

liquidación provisional 1 de 2009 se incluye en el Sistema de Liquidaciones una retribución regulada de 57.000.000 Euros.

Esta cuantía con cargo a los peajes de acceso de terceros, se recaudará a lo largo del ejercicio 2009 de manera lineal en las 14 liquidaciones provisionales. La cantidad a pagar por cada empresa en la liquidación provisional 10/2009 en concepto de retribución regulada es proporcional a lo que representa su facturación acumulada declarada por peajes en el ejercicio 2009 frente a la del sector.

## ***2.8 Retribución específica reconocida para el año 2009***

En virtud de lo dispuesto en el artículo 20 de la Orden ITC/3993/2006, de 29 de diciembre, ha sido reconocida a las empresas distribuidoras a través de Resoluciones de la Dirección General de Política Energética y Minas del Ministerio de Industria, Turismo y Comercio, retribución específica por un total de 7.073.659,86 Euros para el conjunto de empresas distribuidoras del sector.

De acuerdo con lo establecido en el artículo 20 de la Orden ITC/3993/2006 y en las resoluciones en las que se reconocen las citadas retribuciones, éstas deben ser otorgadas en un único pago en la liquidación en curso y, por tanto, en el cálculo de la presente liquidación los importes reconocidos por retribuciones específicas han sido deducidos de los ingresos netos liquidables correspondientes a las empresas correspondientes en el periodo de liquidación.

## ***2.9 Desviaciones provisionales del ejercicio 2008***

El Consejo de Administración de la CNE, en su sesión del 7 de mayo de 2009, aprobó comunicar las desviaciones del ejercicio 2008 a las empresas sujetas al proceso de liquidaciones de las actividades reguladas del sector del gas natural y a la Dirección General de Política Energética y Minas, en cumplimiento del artículo 13 de la Orden

ECO/2692/2002, de 28 de octubre, por la que se regulan los procedimientos de liquidación de la retribución de las actividades reguladas del sector gas natural y de las cuotas con destinos específicos y se establece el sistema de información que deben presentar las empresas.

A partir de la liquidación 3 de 2009, el déficit provisional de 2008 por empresa, se ha adicionado a la retribución anual reconocida para cada empresa correspondiente a este año, formando parte de la RFit considerada en el cálculo de la liquidación, en cumplimiento del mencionado artículo 13 de la Orden ECO/2692/2002.

Las desviaciones del ejercicio 2008 que han sido incluidas en el Sistema de Liquidaciones suman un total de 123.549.394,37 Euros.

### ***2.10 Liquidación de los desvíos definitivos del ejercicio 2006***

Tras la aprobación por parte del Consejo de Administración de la CNE de la Resolución por la que se aprueba la Liquidación Definitiva de las actividades reguladas del sector del gas correspondiente al ejercicio 2006, de fecha 7 de mayo de 2009, desde la liquidación 4/2009 se ha adicionado a la retribución reconocida a las empresas para el año 2009 la cantidad de 1.525.160,41 Euros.

### ***2.11 Liquidación de los desvíos definitivos del ejercicio 2007***

Con fecha 17 de septiembre de 2009, el Consejo de Administración de la CNE emitió *Resolución por la que se aprueba la Liquidación Definitiva de las actividades reguladas del sector del gas correspondiente al ejercicio 2007*. Desde la liquidación provisional 8/2009, en cumplimiento de dicha Resolución, se ha adicionado a las retribución reconocida a las empresas para el año 2009 la cantidad de 281.594,94 Euros.

## ***2.12 Interés cargado a la liquidación 10/2009***

La disposición adicional quinta de la Orden ITC/3993/2006, de 29 de diciembre, por la que se establece la retribución de determinadas actividades reguladas del sector gasista, modifica la orden ECO/2692/2002, de 28 de octubre, por la que se regulan los procedimientos de liquidación de la retribución de las actividades reguladas del sector gas natural y de las cuotas con destinos específicos y se establece el sistema de información que deben presentar las empresas, de tal manera que el importe a liquidar por cada transportista o distribuidor sujeto al procedimiento de liquidación, para el periodo de liquidación correspondiente, se calculará aplicando el valor medio correspondiente al mes de liquidación, redondeado al segundo decimal, de los tipos de interés de las letras del tesoro a un año, considerando a estos efectos el valor medio mensual de las operaciones simples al contado entre titulares de cuenta publicado por el Banco de España.

El valor aplicado a la liquidación 10/2009 es del 0,86%.



## **RESULTADOS DE LA LIQUIDACION**



Determinación de los ingresos liquidables acumulados (en euros)

Liquidación 10  
Año 2009

Acumulado del Sector

Concepto	Liquidación 1	Liquidación 2	Liquidación 3	Liquidación 4	Liquidación 5	Liquidación 6	Liquidación 7	Liquidación 8	Liquidación 9	Liquidación 10	Liquidación 11	Liquidación 12	Liquidación 13	Liquidación 14
<b>IL Ingresos Liquidables</b>	<b>92.902.879,50</b>	<b>347.369.143,45</b>	<b>614.021.134,07</b>	<b>856.755.708,77</b>	<b>1.058.821.613,58</b>	<b>1.231.951.960,79</b>	<b>1.390.964.116,86</b>	<b>1.549.472.632,60</b>	<b>1.703.797.390,98</b>	<b>1.873.488.727,66</b>				
<b>ILP Ingresos a Liquidar por peajes y cánones de acceso</b>	<b>92.310.857,50</b>	<b>344.891.797,97</b>	<b>609.110.331,03</b>	<b>842.740.798,52</b>	<b>1.043.571.534,57</b>	<b>1.215.959.245,29</b>	<b>1.374.175.990,40</b>	<b>1.532.029.913,33</b>	<b>1.685.615.952,53</b>	<b>1.854.759.740,57</b>				
Facturación por el termino de capacidad del peaje de transporte y distribución		12.595.281,14	24.133.754,80	35.412.818,65	46.765.356,12	57.906.690,07	68.662.587,53	81.758.730,39	92.166.698,36	103.949.153,15				
Facturación por el termino de conducción del peaje de transporte y distribución	92.310.857,50	296.162.909,10	515.538.424,76	700.394.083,07	852.651.334,36	978.377.981,58	1.090.738.744,78	1.197.539.662,47	1.303.156.353,58	1.423.175.665,86				
Facturación por peaje de regasificación		19.082.224,99	36.505.946,47	53.714.919,87	71.035.084,32	87.390.268,80	103.852.582,09	122.211.354,44	139.664.041,94	157.092.740,93				
Facturación por canon de almacenamiento subterráneo		11.481.284,39	22.775.421,26	33.898.941,36	45.572.709,17	57.222.076,97	68.781.810,72	80.663.392,13	91.992.103,70	103.572.055,42				
Facturación por canon de almacenamiento de GNL		2.746.302,90	4.966.752,26	11.387.673,66	17.099.516,70	22.284.022,58	26.434.437,04	31.501.779,12	37.107.243,46	42.331.966,92				
Facturación por peaje de trasvase de buques														
Facturación por peaje de descarga de buques		1.515.773,48	3.021.956,05	4.501.120,50	5.860.767,15	7.231.215,46	8.991.471,94	10.502.301,85	12.633.277,22	14.371.855,93				
Facturación por peaje de carga de cisternas		1.166.997,05	2.035.787,72	3.263.686,54	4.402.946,62	5.347.429,63	6.509.110,13	7.637.756,12	8.681.297,46	9.951.419,22				
Facturación del gas almacenado en AASS con destino al MR.														
Facturación por desbalances de AOC, Plantas, y EOC.		140.121,93	140.121,93	177.309,22	193.571,45	206.248,78	211.371,55	216.420,04	216.420,04	315.632,53				
Facturación por Defecto de Gas en Almacenamiento GNL		902,99	-7.834,22	-9.754,35	-9.751,32	-6.688,58	-6.125,38	-1.483,23	-1.483,23	-749,39				
Facturación por Interrupción de Suministro imputable al comercializador														
<b>EJF Ejecución Fianzas</b>						<b>4.938,00</b>	<b>4.938,00</b>	<b>4.938,00</b>	<b>4.938,00</b>	<b>7.942,56</b>				
<b>ILC Ingresos liquidables por condensados</b>		<b>161.486,65</b>	<b>663.188,27</b>	<b>663.188,27</b>	<b>663.188,27</b>	<b>663.188,27</b>	<b>663.188,27</b>	<b>663.188,27</b>	<b>663.188,27</b>	<b>663.188,27</b>				
<b>ILT Ingresos Liquidables por la venta de gas natural y gas manufacturado por canalización suministrado a tarifa.</b>	<b>592.022,00</b>	<b>2.315.858,83</b>	<b>4.247.614,77</b>	<b>5.829.603,08</b>	<b>7.064.771,84</b>	<b>7.802.470,33</b>	<b>8.597.881,29</b>	<b>9.252.474,10</b>	<b>9.991.193,28</b>	<b>10.535.737,36</b>				
FT Facturación bruta por el gas natural y gases manufacturados por canalización suministrados a tarifa	1.241.473,73	4.796.042,97	8.699.082,22	12.056.713,87	14.660.990,24	16.191.278,94	17.859.980,81	19.117.182,70	20.580.161,83	21.772.891,61				
RS Cantidad a detraer por la retribución por la actividad de suministro a tarifa (€)	65.285,02	250.700,11	449.663,18	629.490,79	767.970,32	848.131,11	936.350,42	997.530,11	1.070.705,04	1.136.006,53				
PC*kWh Coste a detraer por la compra de gas a precio de cesion (€)	584.166,71	2.229.484,03	4.001.804,27	5.597.620,00	6.828.248,08	7.540.677,50	8.325.749,10	8.867.178,49	9.518.263,51	10.101.147,72				
<b>PC Ingresos Liquidables por la venta de gas a precio de cesión con destino al mercado a Tarifa</b>														
FPC Facturación bruta por venta de gas a precio de cesion														
Cmp*kWh Coste de la materia prima														
RGCV Cantidad a detraer por la retribución por actividad de la gestión de compra venta de gas a tarifa														
<b>ILS Ingresos Liquidables por Subasta</b>				<b>7.522.119,00</b>	<b>7.522.119,00</b>	<b>7.522.119,00</b>	<b>7.522.119,00</b>	<b>7.522.119,00</b>	<b>7.522.119,00</b>	<b>7.522.119,00</b>				
<b>ILM Ingresos Liquidables por Mermas.</b>														
<b>Resultados de las comprobaciones de la CNE en ILP, ILT, PC y GTS</b>				<b>-0,10</b>	<b>-0,10</b>	<b>-0,10</b>	<b>-0,10</b>	<b>-0,10</b>	<b>-0,10</b>	<b>-0,10</b>				



Determinación de los ingresos liquidables netos acumulados (en euros)

Liquidación 10  
Año 2009

Acumulado del Sector

Concepto	Liquidación 1	Liquidación 2	Liquidación 3	Liquidación 4	Liquidación 5	Liquidación 6	Liquidación 7	Liquidación 8	Liquidación 9	Liquidación 10	Liquidación 11	Liquidación 12	Liquidación 13	Liquidación 14
IL Ingresos Liquidables	92.902.879,50	347.369.143,45	614.021.134,07	856.755.708,77	1.058.821.613,58	1.231.951.960,79	1.390.964.116,86	1.549.472.632,60	1.703.797.390,98	1.873.488.727,66				
REA Retribución específica y otras acreditada de años anteriores		218.500,00	502.375,00	762.375,00	5.848.754,30	5.856.754,30	5.856.754,30	7.074.359,86	7.074.359,86	7.074.359,86				
RFPU Retribuciones Fijas a Pago Único							502.938,61	502.938,61	502.938,61	6.704.066,72				
DLA Importe de desviaciones de años anteriores.														
DGTS Desvío de la Retribución del GTS														
RR Pago a Retribución Regulada	4.071.428,57	8.142.857,14	12.214.285,71	16.285.714,29	20.357.142,86	24.428.571,43	28.500.000,00	32.571.428,57	36.642.857,14	40.714.285,71				
CGOP Coste Liquidables de Gas de Operacion Transportistas - CGOP	2.622.712,77	4.222.750,85	5.309.752,98	7.746.439,77	10.440.231,86	12.783.703,90	14.616.108,25	15.337.787,27	16.248.804,35	17.706.337,32				
CLC Coste liquidables por condensados		16.148,67	66.318,83	66.318,83	66.318,83	66.318,83	66.318,83	66.318,83	66.318,83	66.318,83				
TCNE Tasa de la CNE	153.207,88	573.126,89	1.012.427,53	1.376.972,11	1.685.306,17	1.946.832,43	2.188.507,21	2.437.279,19	2.674.788,97	2.934.309,03				
CGTS Cuota del GTS	388.054,54	1.450.350,85	2.563.221,37	3.547.598,95	4.392.605,95	5.117.256,52	5.782.945,98	6.464.544,14	7.116.541,28	7.829.165,88				
CLM Costes Liquidables por Mermas.														
INLit Ingresos netos liquidables	85.667.475,74	332.745.409,05	592.352.752,65	826.970.289,82	1.016.031.253,61	1.181.752.523,38	1.333.450.543,68	1.485.017.976,13	1.633.470.781,94	1.790.459.884,31				



Determinación de la retribución acreditada del periodo (en Euros)

Liquidación 10  
Año 2009

Acumulado del Sector

Concepto	Liquidación 1	Liquidación 2	Liquidación 3	Liquidación 4	Liquidación 5	Liquidación 6	Liquidación 7	Liquidación 8	Liquidación 9	Liquidación 10	Liquidación 11	Liquidación 12	Liquidación 13	Liquidación 14
RFia	Retribución fija acreditada mediante Orden ITC vigente	202.998.873,70	386.680.395,51	589.679.269,20	784.430.630,82	985.635.519,29	1.180.386.880,91	1.381.591.769,34	1.582.775.043,53	1.777.526.405,15	1.976.915.694,05			
RDA	Retribución por Desvíos de Años Anteriores				501.422,60	630.956,74	756.312,42	885.846,59	1.202.853,58	1.351.354,00	1.504.804,42			
RFRSIt	Retribucion Fija acreditada mediante resoluciones aplicables en el año de la liquidación	867.884,92	1.651.780,98	32.983.900,10	43.978.533,49	60.860.020,93	72.952.957,72	92.872.319,01	106.453.918,23	119.597.317,95	151.462.706,63			
Nt	Numero de días naturales transcurridos desde principios de año hasta la fecha de liquidacion	31	59	90	120	151	181	212	243	273	304			
RVIt	Retribuciones Variables Acreditadas Total	4.295.872,50	9.544.278,46	13.529.452,32	17.782.969,10	22.039.300,24	26.960.714,48	31.898.832,50	36.230.660,95	40.587.982,92	45.297.955,57			
DRFD3	Reduccion de la Retribucion Fija Acreditada por el Articulo 30 de la Orden ITC/3993/2006-DRFD30	97.523,45	220.564,13	339.832,55	437.497,81	527.764,44	610.876,70	679.620,97	739.567,05	809.309,50	852.363,78			
CAR	Coste acreditado del periodo sometido a reparto	208.065.107,67	397.655.890,82	635.852.789,07	846.256.058,20	1.068.638.032,76	1.280.445.988,83	1.506.569.146,47	1.725.922.909,24	1.938.253.750,52	2.174.328.796,89			
REA	Retribución específica y otras acreditada de años anteriores		218.500,00	502.375,00	762.375,00	5.848.754,30	5.856.754,30	5.856.754,30	7.074.359,86	7.074.359,86	7.074.359,86			
RFPU	Retribuciones Fijas a Pago Único							502.938,61	502.938,61	502.938,61	6.704.066,72			
DLA	Importe de desviaciones de años anteriores.													
CANR	Total coste acreditado del periodo no sometido a reparto		218.500,00	502.375,00	762.375,00	5.848.754,30	5.856.754,30	6.359.692,91	7.577.298,47	7.577.298,47	13.778.426,58			
CAP	Total Coste Acreditado del Periodo	208.065.107,67	397.874.390,82	636.355.164,07	847.018.433,20	1.074.486.787,06	1.286.302.743,13	1.512.928.839,38	1.733.500.207,71	1.945.831.048,99	2.188.107.223,47			
IL	Ingresos Liquidables	92.902.879,50	347.369.143,45	614.021.134,07	856.755.708,77	1.058.821.613,58	1.231.951.960,79	1.390.964.116,86	1.549.472.632,60	1.703.797.390,98	1.873.488.727,66			
RR	Pago a Retribución Regulada	4.071.428,57	8.142.857,14	12.214.285,71	16.285.714,29	20.357.142,86	24.428.571,43	28.500.000,00	32.571.428,57	36.642.857,14	40.714.285,71			
TCNE	Tasa de la CNE	153.207,88	573.126,89	1.012.427,53	1.376.972,11	1.685.306,17	1.946.832,43	2.188.507,21	2.437.279,19	2.674.788,97	2.934.309,03			
CGTS	Cuota del GTS	388.054,54	1.450.350,85	2.563.221,37	3.547.598,95	4.392.605,95	5.117.256,52	5.782.945,98	6.464.544,14	7.116.541,28	7.829.165,88			
CLC	Coste liquidables por condensados				66.318,83	66.318,83	66.318,83	66.318,83	66.318,83	66.318,83	66.318,83			
CGOP	Coste Liquidables de Gas de Operacion Transportistas - CGOP				7.746.439,77	10.440.231,86	12.783.703,90	14.616.108,25	15.337.787,27	16.248.804,35	17.706.337,32			
Lit	Importes a Liquidar sin Intereses													
IAIt	Total Ingreso Aplicado en el Periodo (IAIt = ILIt-CGTS-TCNE-RR-CGOP-CLC+Lit)	88.290.188,52	337.202.808,57	598.231.199,43	827.732.664,78	1.021.880.007,88	1.187.609.277,67	1.339.810.236,60	1.492.595.274,60	1.641.048.080,42	1.804.238.310,87			



Comisión  
Nacional  
de Energía

**Determinación de los costes a detraer por la actividad de suministro a tarifa  
(en euros)**

**Liquidación 10  
Año 2009**

**Acumulado del Sector**

Concepto	Liquidación 1	Liquidación 2	Liquidación 3	Liquidación 4	Liquidación 5	Liquidación 6	Liquidación 7	Liquidación 8	Liquidación 9	Liquidación 10	Liquidación 11	Liquidación 12	Liquidación 13	Liquidación 14
<b>RS</b> Cantidad a detraer por la retribución por la actividad de suministro a tarifa (€)	65.285,02	250.700,11	449.663,18	629.490,79	767.970,32	848.131,11	936.350,42	997.530,11	1.070.705,04	1.136.006,53				
<b>RAS</b> Coste específico por la actividad de suministro a tarifa (€)	54.285,21	208.680,65	374.338,07	524.198,72	639.117,74	705.723,51	779.186,10	830.194,55	891.107,50	945.539,45				
kWhcs>4 kWh de gas suministrados y facturados en redes presión superior a 4 bares														
kWhcs<4 kWh de gas suministrados y facturados en redes de presión inferior o igual a 4 bares	24.776.457	95.244.474	170.852.609	239.250.902	291.701.387	322.101.096	355.630.356	378.911.241	406.712.689	431.556.115				
<b>RMD</b> Coste de mermas de gas en las redes de distribución (€)	10.999,81	42.019,46	75.325,11	105.292,07	128.852,58	142.407,60	157.164,32	167.335,56	179.597,54	190.467,08				
kWhrcm1 kWh de gas suministrados y facturados en redes de presión menor o igual a 4 bares	-2.011.879	-2.105.466	-2.855.562	-2.985.350	-5.823.418	-7.009.406	-7.431.367	-7.381.388	-7.851.061	-7.869.266				
kWhrcm2 kWh de gas suministrados y facturados en redes de presión menor o igual a 4 bares y planta satélite	26.788.336	97.349.940	173.708.171	242.236.252	297.524.805	329.110.502	363.061.723	386.292.629	414.563.750	439.425.381				
<b>RCI</b> Coste específico por las necesidades financieras derivadas de la diferencia entre el pago de la materia prima y el cobro al cliente a tarifas (€)														
kWhc kWh de gas suministrados y facturado en el Mercado a Tarifa	24.776.457	95.244.474	170.852.609	239.250.902	291.701.387	322.101.096	355.630.356	378.911.241	406.712.689	431.556.115				
Cmpt Coste unitario medio ponderado de la Materia Prima (€/kWh)	0,02133200	0,02181758	0,02186119	0,02186810	0,02186810	0,02186810	0,02186810	0,02186810	0,02186810	0,02186810				



Comisión  
Nacional  
de Energía

Determinación del Coste Unitario Medio de Materia Prima (Cmpt) por liquidación

Liquidación 10  
Año 2009

Concepto	Liquidación 1	Liquidación 2	Liquidación 3	Liquidación 4	Liquidación 5	Liquidación 6	Liquidación 7	Liquidación 8	Liquidación 9	Liquidación 10	Liquidación 11	Liquidación 12	Liquidación 13	Liquidación 14
Coste unitario medio ponderado de la Materia Prima (€/kWh)	0,02133200	0,02181758	0,02186119	0,02186810	0,02186810	0,02186810	0,02186810	0,02186810	0,02186810	0,02186810				
Periodo Tarifario 20 kwh Cmp 0,019970		38.689.647	38.689.647	38.689.647	38.689.647	38.689.647	38.689.647	38.689.647	38.689.647	38.689.647				
Periodo Tarifario 21 kwh Cmp 0,021332	-147.208.957	-147.208.957	-147.208.957	-147.208.957	-147.208.957	-147.208.957	-147.208.957	-147.208.957	-147.208.957	-147.208.957				
Periodo Tarifario 22 kwh Cmp 0,021927				-984.061	-984.061	-984.061	-984.061	-984.061	-984.061	-984.061				
Periodo Tarifario 23 kwh Cmp 0,022834			-4.862.732	-5.613.795	-5.613.795	-5.613.795	-5.613.795	-5.613.795	-5.613.795	-5.613.795				