



Comisión
Nacional
de Energía

Dirección de Inspección, Liquidaciones y
Compensaciones

INFORME SOBRE LOS RESULTADOS DE LA LIQUIDACIÓN PROVISIONAL 6/2010 DE LAS ACTIVIDADES REGULADAS DEL SECTOR DEL GAS Y VERIFICACIONES PRACTICADAS

PERIODO DE LIQUIDACIÓN: DEL 1 DE ENERO AL 30 DE
JUNIO DE 2010

27 de julio de 2010

ÍNDICE

1	INTRODUCCIÓN	3
2	ASPECTOS RELEVANTES DE LA LIQUIDACIÓN PROVISIONAL NÚMERO 6	4
2.1	Aspectos normativos	5
2.2	Ingresos netos liquidables vs. Retribución acreditada en el periodo de liquidación	6
2.3	Distribución de la facturación declarada por grupos de tarifas y peajes.....	9
2.4	Consumidores declarados conectados a redes de distribución.....	14
2.5	Aplicación de los Artículos 28 y 30 de la Orden ITC/3993/2006: reducción de la retribución fija acreditada por consumidores sin equipos de telemedida y por consumos del grupo 2 bis	14
2.6	Actualización de la retribución fija acreditada para el año 2010.....	16
2.7	Retribución específica reconocida para el año 2010.....	16
2.8	Ingresos por subastas	17
2.9	Desviaciones provisionales del ejercicio 2009	17
2.10	Ingresos declarados por facturación de peajes y cánones.....	18
2.11	Financiación del Plan de acción 2008-2012 de la Estrategia de ahorro y eficiencia energética en España 2004-2012.....	18
2.12	Precio a aplicar al suministro del gas de operación	19
2.13	Interés cargado a la liquidación 6/2010	20
2.14	Verificaciones e incidencias	21
3	RESULTADOS DE LA LIQUIDACION	
3.1.	Ingresos liquidables netos del sector	
3.2.	Determinación del coste acreditado del periodo	
3.3.	Cantidad a detraer por la actividad de suministro a tarifa del sector	
3.4.	Coste unitario de la materia prima	

1 INTRODUCCIÓN

El presente informe tiene por objeto analizar los resultados de la sexta Liquidación Provisional del año 2010. En la liquidación provisional 6/2010, las empresas sujetas al proceso de liquidaciones son las siguientes:

EMPRESAS
ENAGAS, S.A. (T) Transportista Regional del Gas , S.A. Naturgas Energía Transporte, S.A.U. Infraestructuras Gasistas de Navarra, S.L. Bahía Bizkaia Gas S.L. Planta de Regasificación de Sagunto, S.A. Endesa Gas Transportista, S.L. Gas Natural Transporte SDG, S.L. Iberdrola Infraestructuras Gasistas, S.L. Gas Extremadura Transportista, S.L. Regasificadora del Noroeste, S.A. Gas Natural Castilla-La Mancha, S.A. (T) Gas Aragón S.A. (T) Repsol Investigaciones Petrolíferas S.A. Murphy Spain Oil Company Transportista Sureuropea de Gas, S.A. Distribuidora Sureuropea de Gas, S.A. (T) Gas Natural Cegas S.A. (T) Gas Natural Andalucía, S.A. (T) Transmanchega de Gas S.A.U (T) Gas Directo, S.A. Distribuidora Regional del Gas, S.A. (D) Endesa Gas Distribución, S.A.U. Distribución y Comercialización de Gas Extremadura, S.A. Gas Aragón, S.A. Gesa Gas, S.A.U. Gas Tolosa, S.A.U. Gas Andalucía, S.A. Gas Energía Distribución Cantabria, S.A. Gas Natural Castilla-La Mancha, S.A. Gas Natural Castilla y León, S.A. Gas Natural Cegas, S.A. Gas Galicia SDG, S.A. Gas Energía Distribución Murcia, S.A. Gas Natural Navarra, S.A. Gas Natural Rioja, S.A. Naturgas Energía Distribución, S.A.U. Gas Natural Distribución SDG, S.A. Iberdrola Distribución de Gas, S.A.U. Gasificadora Regional Canaria S.A. Distribuidora Sureuropea de Gas, S.A. Madrileña Red de Gas, S.A. ENAGAS, S.A. (GTS)

2 ASPECTOS RELEVANTES DE LA LIQUIDACIÓN PROVISIONAL NÚMERO 6

Los aspectos más significativos de la sexta liquidación provisional del año 2010 han sido los siguientes:

- En la liquidación 6/2010 y tras la publicación de la Orden ITC/1890/2010, de 13 de julio, por la que se regulan determinados aspectos relacionados con el acceso de terceros y las retribuciones reguladas en el sistema de gas natural, se han modificado algunas retribuciones de las actividades reguladas para el año 2010 que venían establecidas desde principios de año en la Orden ITC/3520/2009. En aplicación de la citada Orden ITC/1890/2010, las retribuciones han disminuido en 2.139.741,84 euros.
- En la liquidación provisional 6/2010 los ingresos netos del sector son de 1.298.696.990,89 euros y los costes totales acreditados son de 1.411.404.066,18 euros (Costes a reparto y a pago único). Por tanto, el desvío que resulta en esta liquidación provisional 6/2010, es de - 112.707.075,29 euros.
- La energía suministrada en la liquidación provisional 6/2010 asciende a 192.740,4 GWh incluida carga de cisternas (5.220,1 GWh). Esta cantidad representa un aumento de 6.457,2 GWh suministrados respecto la liquidación 6/2009, lo que supone un incremento del 3,47%. Por grupos de peaje, se ha producido un descenso de 8,07% de la energía suministrada en el grupo 1, mientras que han aumentado las ventas en el grupo 2 (P entre 4 y 60 bares) un 5,40%, en el grupo 3 (P<4 bares) un 12,59% y en el grupo 4 (peaje interrumpible) un 19,99%. El número de consumidores informado por las empresas asciende a 7.130.545, lo que supone un aumento anual de 136.450 consumidores.
- El precio del gas de operación para el mes de junio es de 19,77 €/MWh, valor obtenido al tomar un valor medio de las cotizaciones del crudo Brent en los

seis meses anteriores de 77,17 \$/barril y un valor medio del tipo de cambio de los tres meses anteriores de 1,3188 \$/€, lo que supone un incremento del 1,8% respecto a la liquidación anterior.

2.1 Aspectos normativos

La Disposición Adicional Undécima, apartado tercero, punto 3, de la Ley 34/1998, de 7 de octubre, *del Sector de Hidrocarburos*, encomendaba a la Comisión Nacional de Energía elevar las propuestas de liquidación correspondientes a los ingresos obtenidos por tarifas y peajes relativos al uso de las instalaciones de la Red Básica, transporte secundario y distribución, a la Dirección General de Política Energética y Minas para su aprobación.

Tras la publicación de la Ley 24/2005, de 18 de noviembre, de *reformas para el impulso a la productividad*, las liquidaciones de las actividades reguladas del sector de gas natural son competencia de la CNE, habiendo sido la Liquidación Provisional 9/2005 la primera aprobada por esta Comisión.

Desde el 1 de julio de 2008, el suministro únicamente se puede realizar en mercado ATR y, conforme al calendario establecido en la disposición transitoria quinta de la Ley 12/2007 de 2 de julio, sólo es aplicable la tarifa de último recurso, no existiendo suministro a tarifa integral por parte del distribuidor exceptuando los casos que se describen a continuación.

Ateniéndose al régimen transitorio de los gases manufacturados en territorios insulares, según se establece en el artículo 56 de la Ley 12/2007 que añade la Disposición transitoria vigésima de la ley 34/1998, las empresas Gesa Gas, S.A.U. y Gasificadora Regional Canaria, S.A. declaran tarifas integrales. Según se establece en la Disposición adicional séptima de la Orden ITC/3520/2009, las compensaciones por suministro de aire propanado aplicables a las Islas Baleares dejarán de estar en efecto desde el 1 de enero de 2012.

En lo referente a las retribuciones incluidas en el Sistema de Liquidaciones, se ha aplicado lo contenido en la Orden ITC/3520/2009, de 28 de diciembre, por la que se establecen los peajes y cánones asociados al acceso de terceros a las instalaciones gasistas para el año 2010 y se actualizan determinados aspectos relativos a la retribución de las actividades del sector gasista. Para las retribuciones de instalaciones de transporte con fecha de puesta en servicio posterior al 1 de enero de 2008, el reparto de las retribuciones se realiza según se dispone en el Real Decreto 326/2008, de 29 de febrero.

En cumplimiento de la mencionada Orden ITC/3520/2009, el término de retribución variable acreditada se aplicará a los costes variables acreditados de la actividad de regasificación, carga de cisternas, carga de buques y puesta en frío, así como el coste variable de operación y mantenimiento de inyección y extracción en almacenamientos subterráneos.

Por último, indicar que en la Orden ITC/3520/2009, de 28 de diciembre, se establecen los peajes y cánones asociados al acceso de terceros a las instalaciones gasistas en vigor para el año 2010. Los peajes interrumpibles y el canon de almacenamiento subterráneo establecidos en la Orden ITC/3502/2008, estarán vigentes hasta el 30 de septiembre de 2010 y el 31 de marzo de 2010 respectivamente.

2.2 Ingresos netos liquidables vs. Retribución acreditada en el periodo de liquidación

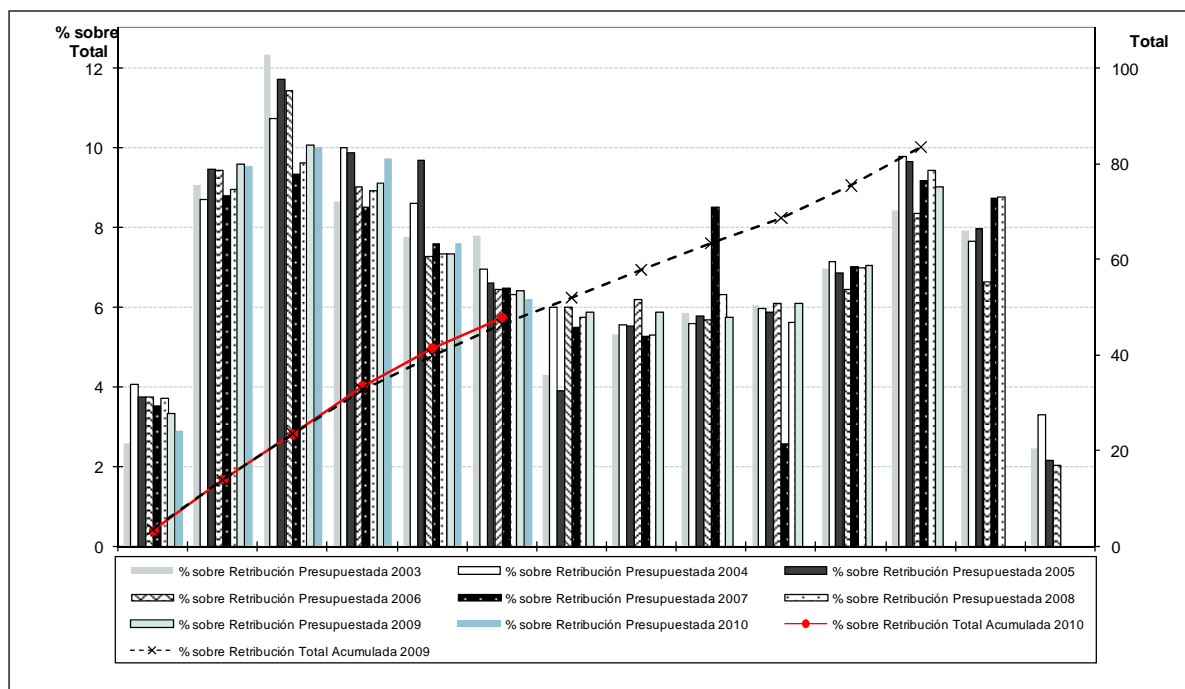
De la información declarada por los transportistas y los distribuidores para la liquidación provisional 6 de 2010, se observa que, con la facturación realizada hasta junio del año 2010, se cubre un 47,86% de la retribución total acreditada del sector.

Como se aprecia en el cuadro siguiente, los ingresos netos liquidables declarados por las empresas en la liquidación provisional 6/2010 ascendieron a 1.298,70 millones de euros.

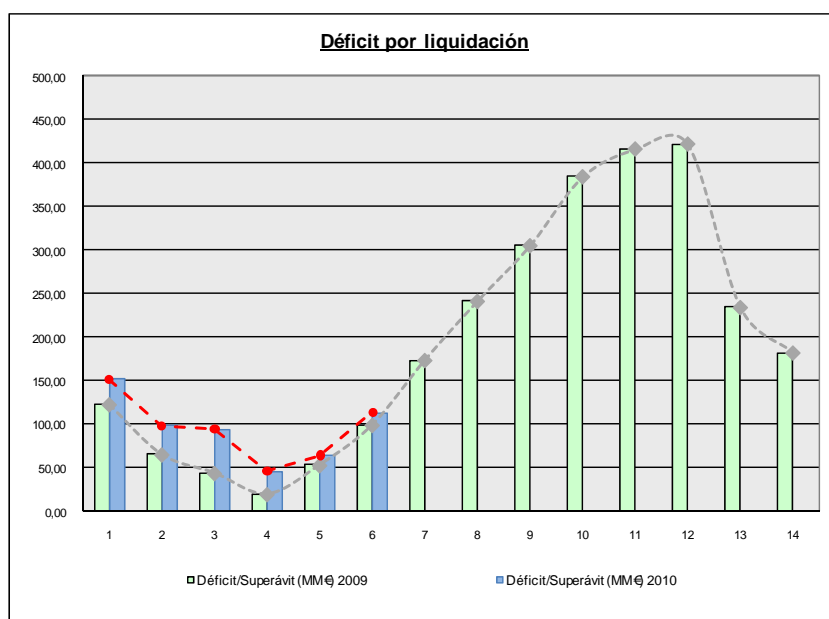
Ingresos netos liquidables vs. retribución presupuestada y acreditada		Liquidación Provisional 6/2010	Liquidación Provisional 5/2010	Diferencia
Ingresos netos liquidables declarados por las empresas		1.298.696.990,89	1.123.824.505,12	174.872.485,77
- Retribución específica, retribuciones instalaciones años anteriores a abonar en pago único		6.048.710,48	5.808.673,90	240.036,58
+ Ajustes CNE en el ILP, ILT, PC y GTS		0,00	0,00	0,00
INL_{it}	+ Ingresos Netos Liquidables (a)	1.292.648.280,41	1.118.015.831,22	174.632.449,19
RT (p)	= Total retribución presupuestada sector (b)	2.814.540.826,00	2.814.540.826,00	0,00
RT (p) - INL_t	Importe a recaudar sobre previsto (b-a)	1.521.892.545,59	1.696.524.994,78	-174.632.449,19
RF _{it}	Retribución acreditada fija total anual	2.664.184.953,75	2.666.048.845,36	-1.863.891,61
RV _{it}	Retribución acreditada variable	37.423.263,23	31.966.114,34	5.457.148,89
DRF	Reducción RF _{it} según Artículo 30 Orden ITC/3993/2006	511.777,17	440.826,07	70.951,10
RT=RF_{it} + Rv_{it} - DRF	= Total retribución acreditada (c)	2.701.096.439,81	2.697.574.133,63	3.522.306,18
RT - INL_t	Importe a recaudar sobre acreditado (c-a)	1.408.448.159,40	1.579.558.302,41	-171.110.143,01

Con respecto al periodo de liquidación equivalente del año anterior, en la liquidación provisional 6/2009, los ingresos netos liquidables declarados por las empresas arrojó un resultado de 1.187,61 millones de euros, con lo que el incremento en la presente liquidación ha sido del 9,35%.

A continuación se muestra la evolución de los ingresos mensuales:



En el siguiente gráfico se muestran los desvíos entre los costes reconocidos y los ingresos del Sistema a lo largo del ejercicio 2010 y se realiza una comparativa con respecto a la evolución del ejercicio anterior:



El aumento del desvío respecto de la misma liquidación del ejercicio anterior se debe al aumento de los costes acreditados en el periodo (9,73%), como se observa a continuación, si bien también se ha producido un aumento de los ingresos netos liquidables (9,35%). La evolución de los distintos costes incluidos en el sistema de liquidaciones frente a la misma liquidación del ejercicio anterior se indica en el siguiente cuadro:

Concepto		Liquidación 6/2010	Liquidación 6/2009	%Variación
<i>RFia</i>	Retribución Fija Acreditada mediante Orden ITC vigente	1.273.166.383,68	1.180.386.880,91	7,9%
<i>RFRSit</i>	Retribución Provisional coste de operación y mantenimiento de AASS / Retribución fija acreditada en el año de liquidación / Retribución por desvíos de años anteriores	95.277.485,96	73.709.270,14	29,3%
<i>DRFD3</i>	Reducción de la Retribución Fija Acreditada por el artículo 30 de la Orden ITC/3993/2006	511.777,17	610.876,70	-16,2%
<i>RV</i>	Retribución Variable	37.423.263,23	26.960.714,48	38,8%
<i>REA</i>	Retribución Específica Acreditada	3.793.742,24	5.856.754,30	-35,2%
<i>RFPU</i>	Retribución Fija a Pago Único	2.254.968,24	0,00	-
<i>CLC</i>	Costes Liquidables por Condensados	430.134,94	66.318,83	548,6%
<i>CGOP</i>	Coste del gas de operación	13.467.996,65	12.783.703,90	5,4%
<i>TCNE</i>	Tasa CNE	2.052.983,79	1.946.832,43	5,5%
<i>CGTS</i>	Cuota GTS	5.636.030,40	5.117.256,52	10,1%
	TOTAL	1.434.014.766,30	1.307.438.608,21	9,7%

En cuanto a la reducción de la retribución fija acreditada, en esta liquidación 6/2010 se ha aplicado lo dispuesto en los artículos 28 y 30 de la Orden ITC/3993/2006, de 29 de Diciembre, *por la que se establece la retribución de determinadas actividades reguladas del sector gasista*. Los resultados de la aplicación de ambas disposiciones aparecen en el apartado 2.5 del informe.

En lo referente a la evolución anual de los ingresos, se presenta a continuación una comparativa de la facturación por peajes y cánones declarada por las empresas:

Nombre	Liquidación 6/2010	Liquidación 6/2009	% Variación
	Facturación (Euros)	Facturación (Euros)	
Peaje de Regasificación	92.655.392,44	87.390.268,80	6,02
Peaje de Trasvase de GNL a Buques	0,00	0,00	-
Peaje de Transporte y Distribución, término de reserva capacidad	64.476.668,30	57.906.690,07	11,35
Canon de Almacenamiento GNL	28.343.666,82	22.284.022,58	27,19
Canon de Almacenamiento Subterráneo	58.822.806,09	57.222.076,97	2,80
Peaje de Transporte y Distribución, término de conducción	1.082.119.154,72	978.029.314,83	10,64
Peaje de Descarga de buques	8.718.568,73	7.231.215,46	20,57
Peaje de Carga de cisternas	5.622.911,48	5.347.429,63	5,15
Peaje temporal de Materia prima	396.166,62	348.666,75	13,62
Defecto de gas en almacenamiento de GNL	4.361,52	-6.688,58	165,21
Desbalances (GTS)	423.925,15	206.248,78	105,54
Ingresos liquidables por condensados	4.301.349,38	663.188,27	548,59

2.3 Distribución de la facturación declarada por grupos de tarifas y peajes

En el periodo de liquidación provisional 6/2010 se ha facturado un total de 192.740,4 GWh, incluyendo GNL, de los que 192.715,5 GWh corresponden a peajes y 24,9 GWh a tarifa integral.

A continuación se muestra la energía suministrada y facturada distribuida por peaje y se realiza una comparativa con la misma información de la liquidación anterior.

Codigo Peaje/Tarifa (en GWh)	Suministros de gas por Grupos de Peajes y Tarifa Integral Transitoria									
	Liquidación Provisional 5/2010			Liquidación Provisional 6/2010			Variación (Liq Prov 6/Liq Prov 5)			
	Peajes	Tarifa Integral	Gas Total Mercados	Peajes	Tarifas	Gas Total Mercados	Peajes	Tarifas	Gas Total Mercados	%Variación
Grupo 1 (Peajes)	52.365,1	0,0	52.365,1	63.626,9	0,0	63.626,9	11.261,9	0,0	11.261,9	21,51
101	508,9	0,0	508,9	616,7	0,0	616,7	107,8	0,0	107,8	21,18
102	7.652,5	0,0	7.652,5	9.208,9	0,0	9.208,9	1.556,3	0,0	1.556,3	20,34
103	44.203,6	0,0	44.203,6	53.801,4	0,0	53.801,4	9.597,7	0,0	9.597,7	21,71
Grupo 2 (Peajes)	55.523,6	0,0	55.523,6	67.080,1	0,0	67.080,1	11.556,6	0,0	11.556,6	20,81
Subtotal Consumidores en Red con 4bar<P<16bar	54.496,9	0,0	54.496,9	65.887,3	0,0	65.887,3	11.390,5	0,0	11.390,5	20,90
201	94,3	0,0	94,3	102,1	0,0	102,1	7,8	0,0	7,8	8,30
202	1.320,6	0,0	1.320,6	1.530,8	0,0	1.530,8	210,3	0,0	210,3	15,92
203	5.679,5	0,0	5.679,5	6.766,8	0,0	6.766,8	1.087,2	0,0	1.087,2	19,14
204	9.278,1	0,0	9.278,1	11.234,7	0,0	11.234,7	1.956,6	0,0	1.956,6	21,09
205	22.512,8	0,0	22.512,8	27.338,3	0,0	27.338,3	4.825,6	0,0	4.825,6	21,43
206	15.611,6	0,0	15.611,6	18.914,6	0,0	18.914,6	3.303,0	0,0	3.303,0	21,16
Subtotal Consumidores en Red con P< 4bar	1.026,7	0,0	1.026,7	1.192,8	0,0	1.192,8	166,1	0,0	166,1	16,18
221	23,7	0,0	23,7	26,4	0,0	26,4	2,7	0,0	2,7	11,32
222	419,5	0,0	419,5	487,3	0,0	487,3	67,9	0,0	67,9	16,18
223	583,6	0,0	583,6	679,1	0,0	679,1	95,5	0,0	95,5	16,37
224	0,0	0,0	0,0	0,0	0,0	0,0	0,0	0,0	0,0	-
225	0,0	0,0	0,0	0,0	0,0	0,0	0,0	0,0	0,0	-
226	0,0	0,0	0,0	0,0	0,0	0,0	0,0	0,0	0,0	0,00
Grupo 3	36.721,7	17,9	36.739,7	40.099,6	24,9	40.124,5	3.377,9	7,0	3.384,8	9,21
301	4.714,7	0,5	4.715,2	5.295,8	0,6	5.296,3	581,0	0,1	581,1	12,32
302	18.758,1	0,3	18.758,4	20.387,5	0,4	20.387,9	1.629,4	0,1	1.629,5	8,69
303	650,8	0,2	651,0	739,8	0,2	740,0	88,9	0,0	89,0	13,67
304	10.754,5	16,9	10.771,4	11.567,7	23,7	11.591,4	813,2	6,8	820,0	7,61
305	1.843,5	0,0	1.843,5	2.108,8	0,0	2.108,8	265,3	0,0	265,3	14,39
Grupo 4 (Peajes)	8.882,9	0,0	8.882,9	11.435,9	0,0	11.435,9	2.553,0	0,0	2.553,0	28,74
401	0,0	0,0	0,0	0,0	0,0	0,0	0,0	0,0	0,0	0,00
402	0,0	0,0	0,0	0,0	0,0	0,0	0,0	0,0	0,0	0,00
403	502,6	0,0	502,6	644,9	0,0	644,9	142,2	0,0	142,2	28,30
404	0,0	0,0	0,0	0,0	0,0	0,0	0,0	0,0	0,0	0,00
405	0,0	0,0	0,0	0,0	0,0	0,0	0,0	0,0	0,0	0,00
406	0,0	0,0	0,0	0,0	0,0	0,0	0,0	0,0	0,0	0,00
407	0,0	0,0	0,0	0,0	0,0	0,0	0,0	0,0	0,0	-
411	11,5	0,0	11,5	15,7	0,0	15,7	4,2	0,0	4,2	0,00
412	0,0	0,0	0,0	0,0	0,0	0,0	0,0	0,0	0,0	-
413	4.110,4	0,0	4.110,4	5.591,1	0,0	5.591,1	1.480,7	0,0	1.480,7	36,02
414	0,0	0,0	0,0	0,0	0,0	0,0	0,0	0,0	0,0	0,00
415	0,0	0,0	0,0	0,0	0,0	0,0	0,0	0,0	0,0	0,00
416	269,4	0,0	269,4	334,4	0,0	334,4	65,0	0,0	65,0	24,14
417	1.569,9	0,0	1.569,9	1.851,3	0,0	1.851,3	281,4	0,0	281,4	0,00
450	2.419,1	0,0	2.419,1	2.998,4	0,0	2.998,4	579,4	0,0	579,4	23,95
Total GN (Nacional)	153.493,3	17,9	153.511,2	182.242,5	24,9	182.267,4	28.749,3	7,0	28.756,2	18,73
GNL cisternas (peajes)	4.398,3	0,0	4.398,3	5.220,1	0,0	5.220,1	821,7	0,0	821,7	18,68
Total GN+GNL (Nacional)	157.891,6	17,9	157.909,5	187.462,6	24,9	187.487,5	29.571,0	7,0	29.578,0	18,73
Exportaciones	4.204,6	0,0	4.204,6	5.252,9	0,0	5.252,9	1.048,3	0,0	1.048,3	-
101	0,0	0,0	0,0	0,0	0,0	0,0	0,0	0,0	0,0	0,00
102	0,0	0,0	0,0	0,0	0,0	0,0	0,0	0,0	0,0	0,00
103	4.204,6	0,0	4.204,6	5.252,9	0,0	5.252,9	1.048,3	0,0	1.048,3	-
Total GN+GNL	162.096,2	17,9	162.114,1	192.715,5	24,9	192.740,4	30.619,3	7,0	30.626,3	18,89

Del volumen facturado por peajes al mercado liberalizado, destaca el correspondiente al al grupo 1 con 63.626,9 GWh y al grupo 2 con 67.080,1 GWh, de los cuales los peajes 2.4, 2.5 y 2.6 representan el 85,70% de dicha cantidad.

Se incluyen además los cuadros de suministros por Grupos de peajes y tarifas según la duración de los contratos, distinguiendo entre los de duración inferior y los de duración superior a un año.

Codigo Peaje/Tarifa (en GWh)	Suministros de gas por Grupos de Peajes y Tarifas (duración inferior a 1 año)								
	Liquidación Provisional 5/2010			Liquidación Provisional 6/2010			Variación (Liq Prov 6 / Liq Prov 5)		
	Peajes	Tarifas	Gas Total Mercados	Peajes	Tarifas	Gas Total Mercados	Peajes	Tarifas	Gas Total Mercados
Grupo 1 (Peajes)	4.019,8	0,0	4.019,8	9.406,4	0,0	9.406,4	5.386,6	0,0	5.386,6
101	8,7	0,0	8,7	8,7	0,0	8,7	0,0	0,0	0,0
102	451,3	0,0	451,3	607,0	0,0	607,0	155,7	0,0	155,7
103	3.559,8	0,0	3.559,8	8.790,7	0,0	8.790,7	5.230,9	0,0	5.230,9
Grupo 2 (Peajes)	2.275,9	0,0	2.275,9	3.132,1	0,0	3.132,1	856,2	0,0	856,2
Subtotal Consumidores en Red con 4bar<P<16bar	2.274,0	0,0	2.274,0	3.129,2	0,0	3.129,2	855,2	0,0	855,2
201	12,3	0,0	12,3	12,4	0,0	12,4	0,0	0,0	0,0
202	0,9	0,0	0,9	1,2	0,0	1,2	0,4	0,0	0,4
203	126,6	0,0	126,6	159,9	0,0	159,9	33,3	0,0	33,3
204	759,7	0,0	759,7	1.043,7	0,0	1.043,7	284,0	0,0	284,0
205	888,9	0,0	888,9	1.323,9	0,0	1.323,9	435,0	0,0	435,0
206	485,6	0,0	485,6	588,0	0,0	588,0	102,5	0,0	102,5
Subtotal Consumidores en Red con P< 4bar	1,9	0,0	1,9	3,0	0,0	3,0	1,0	0,0	1,0
221	0,0	0,0	0,0	0,0	0,0	0,0	0,0	0,0	0,0
222	0,0	0,0	0,0	0,0	0,0	0,0	0,0	0,0	0,0
223	1,9	0,0	1,9	3,0	0,0	3,0	1,0	0,0	1,0
224	0,0	0,0	0,0	0,0	0,0	0,0	0,0	0,0	0,0
225	0,0	0,0	0,0	0,0	0,0	0,0	0,0	0,0	0,0
226	0,0	0,0	0,0	0,0	0,0	0,0	0,0	0,0	0,0
Grupo 3	22,7	0,0	22,7	35,2	0,0	35,2	12,5	0,0	12,5
301	0,0	0,0	0,0	0,0	0,0	0,0	0,0	0,0	0,0
302	0,0	0,0	0,0	0,0	0,0	0,0	0,0	0,0	0,0
303	0,0	0,0	0,0	0,0	0,0	0,0	0,0	0,0	0,0
304	0,0	0,0	0,0	0,0	0,0	0,0	0,0	0,0	0,0
305	22,7	0,0	22,7	35,2	0,0	35,2	12,5	0,0	12,5
Grupo 4	105,0	0,0	105,0	105,0	0,0	105,0	0,0	0,0	0,0
406	0,0	0,0	0,0	0,0	0,0	0,0	0,0	0,0	0,0
416	105,0	0,0	105,0	105,0	0,0	105,0	0,0	0,0	0,0
Total GN (Nacional)	6.423,4	0,0	6.423,4	12.678,7	0,0	12.678,7	6.255,3	0,0	6.255,3
GNL cisternas (peajes)	0,0	0	0,0	0	0	0	0	0	0
Total GN+GNL (Nacional)	6.423,4	0,0	6.423,4	12.678,7	0,0	12.678,7	6.255,3	0,0	6.255,3
Exportaciones	439,8	0,0	439,8	605,6	0,0	605,6	165,9	0,0	166
101	0,0	0,0	0,0	0,0	0	0,0	0,0	0,0	0,0
102	0,0	0,0	0,0	0,0	0	0,0	0,0	0,0	0,0
103	439,8	0,0	439,8	605,6	0	605,6	165,9	0,0	165,9
Total GN+GNL	6.863,2	0,0	6.863,2	13.284,4	0,0	13.284,4	6.421,2	0,0	6.421,2

Codigo Peaje/Tarifa (en GWh)	Suministros de gas por Grupos de Peajes y Tarifas (duración igual o superior a 1 año)								
	Liquidación Provisional 5/2010			Liquidación Provisional 6/2010			Variación (Liq Prov 6/Liq Prov 5)		
	Peajes	Tarifas	Gas Total Mercados	Peajes	Tarifas	Gas Total Mercados	Peajes	Tarifas	Gas Total Mercados
Grupo 1 (Peajes)	29.257,9	0,0	29.257,9	54.220,5	0,0	54.220,5	24.962,6	0,0	24.962,6
101	299,2	0,0	299,2	608,0	0,0	608,0	308,8	0,0	308,8
102	4.205,4	0,0	4.205,4	8.601,9	0,0	8.601,9	4.396,5	0,0	4.396,5
103	24.753,4	0,0	24.753,4	45.010,6	0,0	45.010,6	20.257,3	0,0	20.257,3
Grupo 2 (Peajes)	31.643,4	0,0	31.643,4	63.948,0	0,0	63.948,0	32.304,6	0,0	32.304,6
Subtotal Consumidores en Red con 4bar<P<16bar	30.992,9	0,0	30.992,9	62.758,2	0,0	62.758,2	31.765,3	0,0	31.765,3
201	59,5	0,0	59,5	89,7	0,0	89,7	30,2	0,0	30,2
202	852,6	0,0	852,6	1.529,6	0,0	1.529,6	677,0	0,0	677,0
203	3.401,2	0,0	3.401,2	6.606,8	0,0	6.606,8	3.205,6	0,0	3.205,6
204	5.132,7	0,0	5.132,7	10.191,0	0,0	10.191,0	5.058,3	0,0	5.058,3
205	12.892,7	0,0	12.892,7	26.014,4	0,0	26.014,4	13.121,7	0,0	13.121,7
206	8.654,2	0,0	8.654,2	18.326,6	0,0	18.326,6	9.672,4	0,0	9.672,4
Subtotal Consumidores en Red con P< 4bar	650,5	0,0	650,5	1.189,8	0,0	1.189,8	539,3	0,0	539,3
221	16,5	0,0	16,5	26,4	0,0	26,4	9,9	0,0	9,9
222	268,2	0,0	268,2	487,3	0,0	487,3	219,1	0,0	219,1
223	365,8	0,0	365,8	676,1	0,0	676,1	310,4	0,0	310,4
224	0,0	0,0	0,0	0,0	0,0	0,0	0,0	0,0	0,0
225	0,0	0,0	0,0	0,0	0,0	0,0	0,0	0,0	0,0
226	0,0	0,0	0,0	0,0	0,0	0,0	0,0	0,0	0,0
Grupo 3	22.453,5	3,3	22.456,8	40.064,4	24,9	40.089,3	17.610,9	21,6	17.632,4
301	2.678,9	0,0	2.678,9	5.295,8	0,6	5.296,3	2.616,8	0,6	2.617,4
302	10.891,9	0,0	10.891,9	20.387,5	0,4	20.387,9	9.495,6	0,4	9.496,0
303	354,7	0,0	354,7	739,8	0,2	740,0	385,0	0,2	385,3
304	7.357,7	3,3	7.361,0	11.567,7	23,7	11.591,4	4.210,0	20,3	4.230,4
305	1.170,2	0,0	1.170,2	2.073,6	0,0	2.073,6	903,4	0,0	903,4
Grupo 4 (Peajes)	5.053,7	0,0	5.053,7	11.330,9	0,0	11.330,9	6.277,2	0,0	6.277,2
401	0,0	0,0	0,0	0,0	0,0	0,0	0,0	0,0	0,0
402	0,0	0,0	0,0	0,0	0,0	0,0	0,0	0,0	0,0
403	224,6	0,0	224,6	644,9	0,0	644,9	420,3	0,0	420,3
404	0,0	0,0	0,0	0,0	0,0	0,0	0,0	0,0	0,0
405	0,0	0,0	0,0	0,0	0,0	0,0	0,0	0,0	0,0
406	0,0	0,0	0,0	0,0	0,0	0,0	0,0	0,0	0,0
407	0,0	0,0	0,0	0,0	0,0	0,0	0,0	0,0	0,0
411	7,6	0,0	7,6	15,7	0,0	15,7	8,1	0,0	8,1
412	0,0	0,0	0,0	0,0	0,0	0,0	0,0	0,0	0,0
413	2.180,9	0,0	2.180,9	5.591,1	0,0	5.591,1	3.410,2	0,0	3.410,2
414	0,0	0,0	0,0	0,0	0,0	0,0	0,0	0,0	0,0
415	0,0	0,0	0,0	0,0	0,0	0,0	0,0	0,0	0,0
416	138,0	0,0	138,0	229,4	0,0	229,4	91,4	0,0	91,4
417	947,3	0,0	947,3	1.851,3	0,0	1.851,3	904,0	0,0	904,0
450	1.555,3	0,0	1.555,3	2.998,4	0,0	2.998,4	1.443,1	0,0	1.443,1
Total GN (Nacional)	88.408,5	3,3	88.411,8	169.563,8	24,9	169.588,7	81.155,3	21,6	81.176,9
GNL cisternas (peajes)	2.741,0	0,0	2.741,0	5.220,1	0,0	5.220,1	2.479,0	0,0	2.479,0
Total GN+GNL (Nacional)	91.149,5	3,3	91.152,9	174.783,9	24,9	174.808,8	83.634,3	21,6	83.655,9
Exportaciones	2.029,2	0,0	2.029,2	4.647,3	0,0	4.647,3	2.618,1	0,0	2.618,1
101	0,0	0,0	0,0	0,0	0,0	0,0	0,0	0,0	0,0
102	0,0	0,0	0,0	0,0	0,0	0,0	0,0	0,0	0,0
103	2.029,2	0,0	2.029,2	4.647,3	0,0	4.647,3	2.618,1	0,0	2.618,1
Total GN+GNL	93.178,7	3,3	93.182,1	179.431,1	24,9	179.456,0	86.252,4	21,6	86.273,9

Como muestra el siguiente cuadro, en la liquidación provisional 6/2010 se han facturado 6.457,2 GWh más que en la liquidación provisional 6/2009, lo que supone un incremento del 3,47% respecto al mismo periodo de 2009.

Codigo Peaje/Tarifa (en GWh)	Total suministros de Gas por Grupos de Peajes y Tarifas								
	Liquidación Provisional 6/2009			Liquidación Provisional 6/2010			Diferencia 2010 - 2009		
	Peajes	Tarifas	Gas Total Mercados	Peajes	Tarifas	Gas Total Mercados	Peajes	Tarifas	Gas Total Mercados
Grupo 1 (Peajes) / A (Tarifas)	69.214,3	0,0	69.214,3	63.626,9	0,0	63.626,9	-5.587,4	0,0	-5.587,4
101 / A.1	805,6		805,6	616,7		616,7	-188,9		-188,9
102 / A.2	7.744,6		7.744,6	9.208,9		9.208,9	1.464,3		1.464,3
103 / A.3	60.664,1		60.664,1	53.801,4		53.801,4	-6.862,8		-6.862,8
Grupo 2 (Peajes) / B (Tarifas)	63.643,4	0,0	63.643,4	67.080,1	0,0	67.080,1	3.436,7	0,0	3.436,7
Subtotal Consumidores en Red con 4bar<P<16bar	61.719,4	0,0	61.719,4	65.887,3	0,0	65.887,3	4.167,9	0,0	4.167,9
201	70,0		70,0	102,1		102,1	32,1		32,1
202	1.211,6		1.211,6	1.530,8		1.530,8	319,2		319,2
203	6.037,7		6.037,7	6.766,8		6.766,8	729,0		729,0
204	10.967,5		10.967,5	11.234,7		11.234,7	267,2		267,2
205 / B.1	24.114,5		24.114,5	27.338,3		27.338,3	3.223,9		3.223,9
206 / B.2	19.318,1		19.318,1	18.914,6		18.914,6	-403,5		-403,5
Subtotal Consumidores en Red con P< 4bar	1.924,0	0,0	1.924,0	1.192,8	0,0	1.192,8	-731,2	0,0	-731,2
221	20,7		20,7	26,4		26,4	5,7		5,7
222	463,7		463,7	487,3		487,3	23,6		23,6
223	868,0		868,0	679,1		679,1	-188,9		-188,9
224	465,3		465,3	0,0		0,0	-465,3		-465,3
225 / B.1.bis	106,2		106,2	0,0		0,0	-106,2		-106,2
226 / B.2.bis			0,0			0,0			0,0
Grupo 3	35.310,8	325,6	35.636,4	40.099,6	24,9	40.124,5	4.788,8	-300,7	4.488,1
301	4.486,2	81,8	4.568,0	5.295,8	0,6	5.296,3	809,6	-81,3	728,3
302	18.498,9	109,7	18.608,6	20.387,5	0,4	20.387,9	1.888,7	-109,3	1.779,3
303	697,7	9,0	706,7	739,8	0,2	740,0	42,0	-8,7	33,3
304	10.157,9	125,0	10.282,9	11.567,7	23,7	11.591,4	1.409,8	-101,3	1.308,5
305	1.470,1		1.470,1	2.108,8		2.108,8	638,7		638,7
Grupo 4 (Peajes)	9.530,8	0,0	9.530,8	11.435,9	0,0	11.435,9	1.905,1	0,0	1.905,1
401						0,0			
402						0,0			
403	2.178,3		2.178,3	644,9		644,9	-1.533,5		-1.533,5
404						0,0			
405						0,0			
406	0,0		0,0	0,0		0,0	0,0		0,0
407	1.493,4		1.493,4	0,0		0,0	-1.493,4		-1.493,4
411	0,0		0,0	15,7		15,7	15,7		15,7
412	201,3		201,3	0,0		0,0	-201,3		-201,3
413	2.746,3		2.746,3	5.591,1		5.591,1	2.844,9		2.844,9
414						0,0			
415						0,0			
416	447,4		447,4	334,4		334,4	-113,0		-113,0
417	1,5		1,5	1.851,3		1.851,3	1.849,8		1.851,3
450	2.462,6		2.462,6	2.998,4		2.998,4	535,8		535,8
Grupo Materia Prima	0,0	0,0	0,0	0,0	0,0	0,0	0,0	0,0	0,0
500		0,0	0,0		0,0	0,0		0,0	0,0
Total GN (Nacional)	177.699,4	325,6	178.024,9	182.242,5	24,9	182.267,4	4.543,2	-300,7	4.242,5
GNL cisternas (peajes)	4.883,8		4.883,8	5.220,1		5.220,1	336,3	0	336,3
Total GN+GNL (Nacional)	182.583,2	325,6	182.908,7	187.462,6	24,9	187.487,5	4.879,4	-300,7	4.578,8
Exportaciones	3.374,5	0,0	3.374,5	5.252,9	0,0	5.252,9	1.878,4	0,0	1.878,4
101	0,0		0,0	0,0		0,0	0,0		0,0
102	0,0		0,0	0,0		0,0	0,0		0,0
103	3.374,5		3.374,5	5.252,9		5.252,9	1.878,4		1.878,4
Total GN+GNL	185.957,7	325,6	186.283,2	192.715,5	24,9	192.740,4	6.757,8	-300,7	6.457,2

2.4 Consumidores declarados conectados a redes de distribución

En el cuadro siguiente se presenta el número de consumidores declarados conectados a redes de distribución, comunicados a SIFCO para cada mes del año de liquidación en curso, comparados con los declarados para el mes anterior. Se diferencia entre mercado regulado y liberalizado.

Nº total consumidores para todos los grupos de tarifas y peajes. Comparación mensual						
2010	Nº consumidores a tarifa	Diferencia con el mes anterior	Nº consumidores a peaje	Diferencia con el mes anterior	Nº consumidores total declarado	Diferencia con el mes anterior
Enero	435	4	7.170.095	101.622	7.170.530	101.626
Febrero	435	0	7.085.546	-84.549	7.085.981	-84.549
Marzo	6	-429	7.095.782	10.236	7.095.788	9.807
Abril	514	508	7.105.951	10.169	7.106.465	10.677
Mayo	521	7	7.116.396	10.445	7.116.917	10.452
Junio	521	0	7.130.024	13.628	7.130.545	13.628

2.5 Aplicación de los Artículos 28 y 30 de la Orden ITC/3993/2006: reducción de la retribución fija acreditada por consumidores sin equipos de teled medida y por consumos del grupo 2 bis

Según Artículo 28 de la Orden ITC/3993/2006, de 29 de Diciembre, *por la que se establece la retribución de determinadas actividades reguladas del sector gasista:*

“A efectos de realizar las liquidaciones mensuales, la Comisión Nacional de Energía reducirá la retribución fija acreditada en el año “n” para el período “t” (RF_{it}, definida en la Orden ECO/2692/2002, de 28 de octubre, por la que se regulan los procedimientos de liquidación de la retribución de las actividades reguladas del sector del gas natural y de las cuotas con destinos específicos y se establece el sistema de información que deben presentar las empresas), de las empresas distribuidoras que no hayan hecho pública en sus páginas web la siguiente información:

- a) *Los protocolos de comunicación utilizados para la lectura de los equipos de teled medida.*
- b) *Los fabricantes homologados de medidores de caudal y sus correctores*
- c) *Los suministradores homologados de los equipos que implementan el protocolo, con*

identificación de modelos, marcas y precios de alquiler(...)"

Asimismo, la Orden ITC/3992/2006, de 29 de diciembre, establece que dicha información deberá ser también remitida, antes del 31 de enero de 2007, a la Comisión Nacional de Energía y a la Dirección General de Política Energética y Minas.

Actualmente, la Comisión Nacional de la Energía ha recibido la información citada anteriormente por parte de todas las empresas implicadas, por lo que no corresponde detracer cantidad alguna de la Retribución fija acreditada a dichas empresas por este concepto.

Por otra parte, según el Artículo 30 de la misma Orden ITC/3993/2006, de 29 de Diciembre:

"A efectos de realizar las liquidaciones mensuales, la Comisión Nacional de Energía reducirá la retribución fija acreditada para el periodo "t" (RFit, definida en la Orden ECO/2692/2002, de 28 de Octubre, por la que se regulan los procedimientos de liquidación), de las empresas distribuidoras con consumidores industriales suministrados a menos de 4 bar a los que se aplica la tarifa o el peaje del grupo 2 (...)"

Esta reducción debe ser efectuada para cada empresa distribuidora de acuerdo igualmente con una fórmula de cálculo recogida en el redactado del Artículo, que utiliza como parámetros el gas consumido por los consumidores industriales suministrados a presión inferior o igual a 4 bar a los que se les aplica la tarifa o peaje del grupo 2 (consumidores del grupo 2 bis de tarifas y peajes), la retribución anual acreditada al distribuidor para el año 2009 y el valor de la demanda total para el año 2009.

El resultado del cálculo de esta reducción en la retribución fija, según el Artículo 30 de la Orden ITC/3993/2006, asciende, para el conjunto de empresas sometidas al procedimiento de liquidación, a un total de 511.777,17 Euros para el periodo de liquidación 6/2010.

2.6 Actualización de la retribución fija acreditada para el año 2010

Tras la publicación de la orden ITC/3520/2009, de 28 de diciembre, por la que se establecen los peajes y cánones asociados al acceso de terceros a las instalaciones gasistas para el año 2010 y se actualizan determinados aspectos relativos a la retribución de las actividades reguladas del sector gasista, se han incluido en el Sistema de Liquidaciones las retribuciones provisionales correspondientes a los costes de operación y mantenimiento de los almacenamientos subterráneos, que ascienden a 10.076.402,00 euros.

Asimismo, desde la publicación de la Orden ITC/3520/2009 hasta la fecha de cálculo de la presente liquidación, ha sido comunicada a esta Comisión la inclusión de nuevas instalaciones en el régimen retributivo del sistema gasista, aprobadas mediante resolución de la Dirección General de Política Energética y Minas del Ministerio de Industria, Turismo y Comercio o del Consejo de Administración de la CNE. Para el sector las retribuciones correspondientes al año 2010 ascienden a 130.880,20 euros y las retribuciones correspondientes a ejercicios anteriores a 2.254.968,24 euros.

Los importes reconocidos correspondientes al año 2010 han sido incorporados a la retribución fija acreditada correspondiente a este año, establecida en la Orden ITC/3520/2009, de 28 de diciembre, formando parte, por tanto, de la RFit (definida en la Orden ECO/2692/2002, de 28 de Octubre) considerada en el cálculo de la liquidación. Los importes correspondientes a años anteriores se incluyen en la liquidación como retribuciones a pago único para la empresa correspondiente.

2.7 Retribución específica reconocida para el año 2010

En virtud de lo dispuesto en el artículo 20 de la Orden ITC/3993/2006, de 29 de diciembre, ha sido reconocida a las empresas distribuidoras a través de Resoluciones de la Dirección General de Política Energética y Minas del Ministerio de Industria, Turismo y Comercio,

retribución específica por un total de 3.793.742,24 euros para el conjunto de empresas distribuidoras del sector.

De acuerdo con lo establecido en el artículo 20 de la Orden ITC/3993/2006 y en las resoluciones en las que se reconocen las citadas retribuciones, éstas deben ser otorgadas en un único pago en la liquidación en curso y, por tanto, en el cálculo de la presente liquidación los importes reconocidos por retribuciones específicas han sido deducidos de los ingresos netos liquidables correspondientes a las empresas correspondientes en el periodo de liquidación.

2.8 Ingresos por subastas

Desde la liquidación provisional 5/2010, se incluyen en el cálculo de la liquidación los ingresos negativos liquidables del Gestor Técnico del Sistema derivados de la subasta para la asignación de la capacidad de los almacenamientos subterráneos de la red básica para el período 1 de abril de 2010 a 31 de marzo de 2011, que son de -1.232.833,32 euros.

2.9 Desviaciones provisionales del ejercicio 2009

El Consejo de Administración de la CNE, en su sesión del 6 de mayo de 2010, aprobó comunicar las desviaciones del ejercicio 2009 a las empresas sujetas al proceso de liquidaciones de las actividades reguladas del sector del gas natural y a la Dirección General de Política Energética y Minas, en cumplimiento del artículo 13 de la Orden ECO/2692/2002, de 28 de octubre, por la que se regulan los procedimientos de liquidación de la retribución de las actividades reguladas del sector gas natural y de las cuotas con destinos específicos y se establece el sistema de información que deben presentar las empresas.

El déficit provisional de 2009 por empresa, se ha adicionado a la retribución anual reconocida para cada empresa correspondiente al ejercicio 2010, formando parte de la

RFit considerada en el cálculo de la liquidación, en cumplimiento del mencionado artículo 13 de la Orden ECO/2692/2002. En conjunto para el sector, se ha adicionado un total de 181.768.689,61 euros en concepto de déficit provisional 2009.

2.10 Ingresos declarados por facturación de peajes y cánones

El total de ingresos por peajes y cánones hasta el 30 de junio de 2010 asciende a 1.345.884.971,25 euros. A continuación se detalla por tipo de peaje, los ingresos declarados al Sistema de Liquidaciones por los transportistas, distribuidores y Gestor Técnico del Sistema, por la facturación de los peajes y cánones hasta el 30 de junio de 2010.

Nombre	Liquidación 6/2010	Liquidación 5/2010	% Variación
	Facturación (Euros)	Facturación (Euros)	
Peaje de Regasificación	92.655.392,44	76.278.727,63	21,47
Peaje de Traslado de GNL a Buques	0,00	0,00	-
Peaje de Transporte y Distribución, término de reserva capacidad	64.476.668,30	52.265.734,70	23,36
Canon de Almacenamiento GNL	28.343.666,82	23.354.554,33	21,36
Canon de Almacenamiento Subterráneo	58.822.806,09	46.709.004,58	25,93
Peaje de Transporte y Distribución, término de conducción	1.082.119.154,72	947.451.305,75	14,21
Peaje de Descarga de buques	8.718.568,73	7.145.599,92	22,01
Peaje de Carga de cisternas	5.622.911,48	4.463.690,07	25,97
Peaje temporal de Materia prima	396.166,62	326.760,67	21,24
Defecto de gas en almacenamiento de GNL	4.361,52	4.361,52	-
Desbalances (GTS)	423.925,15	423.925,15	0,00
Ingresos liquidables por condensados	4.301.349,38	4.301.349,38	0,00
TOTAL	1.345.884.971,25	1.162.725.013,70	15,75

2.11 Financiación del Plan de acción 2008-2012 de la Estrategia de ahorro y eficiencia energética en España 2004-2012

De acuerdo con la disposición adicional quinta de la Orden ITC/3520/2009, de 28 de diciembre, por la que se establecen los peajes y cánones asociados al acceso de terceros a las instalaciones gasistas para el año 2010 y se actualizan determinados aspectos relativos a la retribución de las actividades reguladas del sector gasista, se ha incluido en el Sistema de Liquidaciones una retribución regulada de 57.000.000 Euros.

Esta cuantía con cargo a los peajes de acceso de terceros, se recaudará a lo largo del ejercicio 2010 de manera lineal en las 14 liquidaciones provisionales. La cantidad a pagar por cada empresa en la liquidación provisional 6/2010 en concepto de retribución

regulada, que se recoge en el informe *Saldos de los pagos por retribución regulada*, es proporcional a lo que representa su facturación acumulada declarada por peajes en el ejercicio 2010 frente a la del sector.

2.12 Precio a aplicar al suministro del gas de operación

La Resolución de la Dirección General de política Energética y Minas por la que se establecen las reglas operativas para el desarrollo de la subasta para la adquisición del gas de operación y gas talón correspondiente al periodo comprendido entre el 1 de julio de 2008 y el 30 de junio de 2009, modifica el método de cálculo del coste de gas de operación incluido en el cálculo de liquidaciones hasta el 30 de junio de 2008. En concreto, establece un precio mensual del gas de operación mediante una fórmula de actualización del precio resultante de la subasta para la adquisición de gas de operación y gas talón.

$$P_n = P_0 + 0,25 * [BR_n / T_n - BR_0 / T_0]$$

Donde:

- P_n : Precio a aplicar a los suministros realizados en el mes de referencia “n”.
- P_0 : Precio resultado de la subasta.
- BR_n : Media de los datos de las cotizaciones del crudo Brent en los seis meses anteriores al de referencia.
- T_n : Media del tipo de cambio \$/€ de los tres meses anteriores al de referencia. Para este cálculo se emplean las cotizaciones diarias.
- BR_0 : Media de la cotización del crudo Brent correspondiente a los seis meses anteriores a julio de 2009. Del mes de junio se consideran las cotizaciones publicadas hasta el día diez. Para este cálculo se emplean las medias mensuales.
- T_0 : Media del tipo de cambio \$/€ de los meses de abril, mayo y junio de 2009. Del mes de junio se consideran las cotizaciones publicadas hasta el día diez. Para este cálculo se emplean las cotizaciones diarias.

Los valores de los parámetros BR_0 , T_0 , BR_n , T_n y el valor del precio de suministro mensual del gas de operación, P_n , se muestran a continuación:

Año	T_0 (\$/€)	BR_0 (\$/barril)	nº Liquidación	BR_n (\$/barril)	T_n (\$/€)	P_n (€/MWh)
2009	1,3535	51,48	7	-	-	14,65*
			8	55,10	1,3929	15,03
			9	60,06	1,4121	15,77
			10	63,53	1,4303	16,25
			11	67,27	1,4553	16,70
			12	70,46	1,4762	17,07
2010	1,3535	51,48	1	71,42	1,4779	17,22
			2	73,35	1,4605	17,70
			3	73,48	1,4204	18,07
			4	75,40	1,3829	18,77
			5	77,42	1,3554	19,42
			6	77,17	1,3188	19,77

*Po: Precio de la subasta del 28 de mayo de 2009

2.13 Interés cargado a la liquidación 6/2010

La disposición adicional quinta de la Orden ITC/3993/2006, de 29 de diciembre, por la que se establece la retribución de determinadas actividades reguladas del sector gasista, modifica la orden ECO/2692/2002, de 28 de octubre, por la que se regulan los procedimientos de liquidación de la retribución de las actividades reguladas del sector gas natural y de las cuotas con destinos específicos y se establece el sistema de información que deben presentar las empresas, de tal manera que el importe a liquidar por cada transportista o distribuidor sujeto al procedimiento de liquidación, para el periodo de liquidación correspondiente, se calculará aplicando el valor medio correspondiente al mes de liquidación, redondeado al segundo decimal, de los tipos de interés de las letras del tesoro a un año, considerando a estos efectos el valor medio mensual de las operaciones simples al contado entre titulares de cuenta publicado por el Banco de España.

El valor aplicado a la liquidación 6/2010 es del 2,27%.

2.14 Verificaciones e incidencias

La Dirección de Inspección, Liquidaciones y Compensaciones verifica la información declarada por las empresas al sistema SIFCO a través de los controles de facturación y de coherencia. Estos controles se realizan siguiendo las directrices del Real Decreto 949/2001 que regula el sistema económico integrado del sector del gas y las Órdenes ITC de peajes de los años 2008, (Orden ITC/3863/2007), 2009 (Órdenes ITC/3802/2008 y ITC/1724/2009) y 2010 (Orden ITC/3520/2009).

El resultado de la ejecución de los controles se recoge en informes donde se comparan los datos declarados por las empresas y los calculados en el sistema SIFCO.

1. Controles de coherencia.

En este tipo de controles se verifica la coherencia entre los datos declarados en los ficheros de agregación por transportistas, distribuidores y Gestor Técnico del Sistema y aquellos declarados en los ficheros de detalle.

2. Control de cuota de GTS y cuota tributaria de CNE

En este control se comparan los valores de cuota de GTS y cuota tributaria de CNE declarados por las empresas con los valores resultantes del cálculo a partir de las facturaciones declaradas en los ficheros de desagregación.

3. Controles de facturación

El objetivo de los controles de facturación es verificar que la facturación declarada en los ficheros de detalle es correcta según la legislación vigente en cada momento. Este tipo de controles se ejecuta en cada liquidación para la facturación declarada:

- En puntos de entrada al sistema gasista.
- En plantas de regasificación: carga de cisternas y regasificación.
- En almacenamientos subterráneos.
- En puntos de conexión internacional.

- En operaciones de trasvases de buques y de descargas de buques.
- En puntos de suministro declarados con detalle de CUPS (aprox. 5.000)
- En puntos de suministro informados de forma agregada por escalón de peaje.

4. Control de teled medida

El objetivo del control de teled medida es comprobar si los puntos de suministro con obligación o posibilidad de disponer de teled medida, cumplen con esta obligación y si la facturación es correcta según la legislación vigente en cada momento, teniendo en cuenta las penalizaciones aplicables.

RESULTADOS DE LA LIQUIDACION



Determinación de los ingresos liquidables acumulados (en euros)

Liquidación 6
Año 2010

Acumulado del Sector

Concepto	Liquidación 1	Liquidación 2	Liquidación 3	Liquidación 4	Liquidación 5	Liquidación 6	Liquidación 7	Liquidación 8	Liquidación 9	Liquidación 10	Liquidación 11	Liquidación 12	Liquidación 13	Liquidación 14
IL Ingresos Liquidables	88.751.680,56	368.008.573,16	657.525.743,03	940.507.181,32	1.162.046.135,12	1.344.712.708,10								
ILP Ingresos a Liquidar por peajes y cánones de acceso	88.121.297,32	366.217.028,11	654.376.499,24	936.393.873,44	1.158.327.514,50	1.341.583.621,87								
Facturación por el termino de capacidad del peaje de transporte y distribución		13.405.734,80	26.523.050,69	39.408.210,97	52.265.734,70	64.476.668,30								
Facturación por el termino de conducción del peaje de transporte y distribución	88.121.297,32	311.428.665,48	547.482.604,32	777.629.503,44	947.778.066,42	1.082.515.321,34								
Facturación por peaje de regasificación		19.902.390,96	39.716.671,84	58.987.662,80	76.278.727,63	92.655.392,44								
Facturación por canon de almacenamiento subterráneo		11.742.335,15	23.396.465,32	34.943.977,38	46.709.004,58	58.822.806,09								
Facturación por canon de almacenamiento de GNL		6.719.453,15	11.552.214,83	16.564.605,27	23.354.554,33	28.343.666,82								
Facturación por peaje de trasvase de buques														
Facturación por peaje de descarga de buques		1.941.591,94	3.570.412,81	5.439.775,54	7.145.599,92	8.718.568,73								
Facturación por peaje de carga de cisternas		968.517,04	1.909.535,52	3.127.202,81	4.463.690,07	5.622.911,48								
Facturación del gas almacenado en AASS con destino al MR.														
Facturación por desbalances de AOC, Plantas, y EOC.		108.339,59	225.440,74	289.573,50	327.775,33	423.925,15								
Facturación por Defecto de Gas en Almacenamiento GNL			103,17	3.361,73	4.361,52	4.361,52								
Facturación por Interrupción de Suministro imputable al comercializador														
Facturación por el peaje de entrada de gas natural por conexiones internacionales por gasoducto.														
EJF Ejecución Fianzas		1.349,77	1.349,77	1.349,77	1.349,77	1.349,77								
ILC Ingresos liquidables por condensados	642.279,89	1.809.186,76	3.174.603,13	4.012.654,08	4.301.349,38	4.301.349,38								
ILT Ingresos Liquidables por la venta de gas natural y gas manufacturado por canalización suministrado a tarifa.	-11.896,65	-18.991,48	-26.709,11	-37.951,18	32.338,13	59.220,41								
FT Facturación bruta por el gas natural y gases manufacturados por canalización suministrados a tarifa	8.595,74	28.167,28	39.714,39	86.404,17	449.822,47	627.473,37								
RS Cantidad a detraer por la retribución por la actividad de suministro a tarifa (€)	1.642,90	3.901,41	5.360,14	10.067,78	36.410,87	48.609,92								
PC*kWh Coste a detraer por la compra de gas a precio de cesión (€)	18.849,49	43.257,35	61.063,36	114.287,57	381.073,47	519.643,04								
PC Ingresos Liquidables por la venta de gas a precio de cesión com destino al mercado a Tarifa														
FPC Facturación bruta por venta de gas a precio de cesión														
Cmp*kWh Coste de la materia prima														
RGCV Cantidad a detraer por la retribución por actividad de la gestión de compra venta de gas a tarifa														
ILS Ingresos Liquidables por Subasta					-616.416,66	-1.232.833,33								
ILM Ingresos Liquidables por Mermas.														
Resultados de las comprobaciones de la CNE en ILP, ILT, PC y GTS				137.255,21										



Comisión
Nacional
de Energía

Determinación de los ingresos liquidables netos acumulados (en euros)

Liquidación 6
Año 2010

Acumulado del Sector

Concepto	Liquidación 1	Liquidación 2	Liquidación 3	Liquidación 4	Liquidación 5	Liquidación 6	Liquidación 7	Liquidación 8	Liquidación 9	Liquidación 10	Liquidación 11	Liquidación 12	Liquidación 13	Liquidación 14
IL Ingresos Liquidables	88.751.680,56	368.008.573,16	657.525.743,03	940.507.181,32	1.162.046.135,12	1.344.712.708,10								
REA Retribuciones específicas	933.156,82	3.793.742,24	3.793.742,24	3.793.742,24	3.793.742,24	3.793.742,24								
RFPU Retribuciones Fijas a Pago Único				2.014.931,66	2.014.931,66	2.254.968,24								
DLA Importe de desviaciones de años anteriores.														
DGTS Desvío de la Retribución del GTS														
RR Pago Retribución Regulada	4.071.428,57	8.142.857,14	12.214.285,71	16.285.714,29	20.357.142,86	24.428.571,43								
CGOP Coste Liquidables de Gas de Operacion Transportistas - CGOP	2.085.225,97	4.178.706,77	6.390.200,09	8.249.568,43	10.795.789,38	13.467.996,65								
CLC Coste liquidables por condensados	64.227,99	180.918,68	317.460,32	401.265,41	430.134,94	430.134,94								
TCNE Tasa de la CNE	134.831,38	560.329,72	1.001.192,66	1.432.695,05	1.772.494,76	2.052.983,79								
CGTS Cuota del GTS	370.148,14	1.537.219,69	2.748.684,38	3.933.259,27	4.866.068,06	5.636.030,40								
CLM Costes Liquidables por Mermas.														
INLit Ingresos netos liquidables	81.092.661,69	349.614.798,92	631.060.177,63	904.396.004,97	1.118.015.831,22	1.292.648.280,41								



Determinación de la retribución acreditada del periodo (en Euros)

Liquidación 6
Año 2010

Acumulado del Sector

Concepto	Liquidación 1	Liquidación 2	Liquidación 3	Liquidación 4	Liquidación 5	Liquidación 6	Liquidación 7	Liquidación 8	Liquidación 9	Liquidación 10	Liquidación 11	Liquidación 12	Liquidación 13	Liquidación 14
RFia Retribución fija acreditada mediante Orden ITC vigente	225.221.970,92	431.466.739,19	656.688.710,12	860.031.378,97	1.069.823.714,84	1.273.166.383,68								
RDA Retribución por Desvíos de Años Anteriores			44.819.676,87	59.759.569,17	75.197.457,87	90.137.350,18								
RFRSIt Retribucion Fija acreditada mediante resoluciones aplicables en el año de la liquidación	855.804,01	1.628.788,27	2.484.592,27	3.979.954,07	5.008.108,86	5.140.135,78								
Nt Numero de días naturales transcurridos desde principios de año hasta la fecha de liquidacion	31	59	90	120	151	181								
RVIt Retribuciones Variables Acreditadas Total	6.494.786,27	14.745.584,08	21.098.485,95	26.581.616,14	31.966.114,34	37.423.263,23								
DRFD3 Reduccion de la Retribución Fija Acreditada por el Artículo 30 de la Orden ITC/3993/2006-DRFD30	73.254,28	174.492,10	279.545,59	366.181,13	440.826,07	511.777,17								
CAR Coste acreditado del periodo sometido a reparto	232.499.306,92	447.666.619,44	724.811.919,62	949.986.337,22	1.181.554.569,84	1.405.355.355,70								
REA Retribuciones específicas	933.156,82	3.793.742,24	3.793.742,24	3.793.742,24	3.793.742,24	3.793.742,24								
RFPU Retribuciones Fijas a Pago Único				2.014.931,66	2.014.931,66	2.254.968,24								
DLA Importe de desviaciones de años anteriores.														
CANR Total coste acreditado del periodo no sometido a reparto	933.156,82	3.793.742,24	3.793.742,24	5.808.673,90	5.808.673,90	6.048.710,48								
CAP Total Coste Acreditado del Periodo	233.432.463,74	451.460.361,68	728.605.661,86	955.795.011,12	1.187.363.243,74	1.411.404.066,18								
IL Ingresos Liquidables	88.751.680,56	368.008.573,16	657.525.743,03	940.507.181,32	1.162.046.135,12	1.344.712.708,10								
RR Pago Retribución Regulada	4.071.428,57	8.142.857,14	12.214.285,71	16.285.714,29	20.357.142,86	24.428.571,43								
TCNE Tasa de la CNE	134.831,38	560.329,72	1.001.192,66	1.432.695,05	1.772.494,76	2.052.983,79								
CGTS Cuota del GTS	370.148,14	1.537.219,69	2.748.684,38	3.933.259,27	4.866.068,06	5.636.030,40								
CGOP Coste Liquidables de Gas de Operacion Transportistas - CGOP	2.085.225,97	4.178.706,77	6.390.200,09	8.249.568,43	10.795.789,38	13.467.996,65								
CGOP Coste Liquidables de Gas de Operacion Transportistas - CGOP	2.085.225,97	4.178.706,77	6.390.200,09	8.249.568,43	10.795.789,38	13.467.996,65								
Lit Importes a Liquidar sin Intereses														
IAIt Total Ingreso Aplicado en el Periodo (IAIt = ILIt-CGTS-TCNE-RR-CGOP-CLC+Lit)	82.025.818,51	353.408.541,14	634.853.919,87	910.204.678,87	1.123.824.505,12	1.298.696.990,89								



Comisión
Nacional
de Energía

**Determinación de los costes a detraer por la actividad de suministro a tarifa
(en euros)**

**Liquidación 6
Año 2010**

Acumulado del Sector

Concepto	Liquidación 1	Liquidación 2	Liquidación 3	Liquidación 4	Liquidación 5	Liquidación 6	Liquidación 7	Liquidación 8	Liquidación 9	Liquidación 10	Liquidación 11	Liquidación 12	Liquidación 13	Liquidación 14
RS Cantidad a detraer por la retribución por la actividad de suministro a tarifa (€)	1.642,90	3.901,41	5.360,14	10.067,78	36.410,87	48.609,92								
RAS Coste específico por la actividad de suministro a tarifa (€)	1.642,90	3.901,41	5.360,14	10.067,78	36.410,87	48.609,92								
kWhcs>4 kWh de gas suministrados y facturados en redes presión superior a 4 bares														
kWhcs<4 kWh de gas suministrados y facturados en redes de presión inferior o igual a 4 bares	707.729	1.680.661	2.309.053	4.337.020	15.685.143	20.940.280								
RMD Coste de mermas de gas en las redes de distribución (€)														
kWhrcm1 kWh de gas suministrados y facturados en redes de presión menor o igual a 4 bares	264.131	-70.730	-1.080.561	-2.902.288	-3.550.876	-5.239.783								
kWhrcm2 kWh de gas suministrados y facturados en redes de presión menor o igual a 4 bares y planta satélite	443.598	1.751.391	3.389.614	7.239.308	19.236.019	26.180.063								
RCI Coste específico por las necesidades financieras derivadas de la diferencia entre el pago de la materia prima y el cobro al cliente a tarifas (€)														
kWhc kWh de gas suministrados y facturado en el Mercado a Tarifa	707.729	1.680.661	2.309.053	4.337.020	15.685.143	20.940.280								
Cmpt Coste unitario medio ponderado de la Materia Prima (€/kWh)														