



Comisión
Nacional
de Energía

Dirección de Inspección, Liquidaciones y
Compensaciones

INFORME SOBRE LOS RESULTADOS DE LA LIQUIDACIÓN PROVISIONAL 14/2012 DE LAS ACTIVIDADES REGULADAS DEL SECTOR DEL GAS Y VERIFICACIONES PRACTICADAS

PERIODO DE LIQUIDACIÓN: DEL 1 DE ENERO AL 31 DE
DICIEMBRE DE 2012

(INCLUYE FACTURACIONES DE FEBRERO DE 2013)

18 de abril de 2013

ÍNDICE

1	INTRODUCCIÓN	3
2	ASPECTOS RELEVANTES DE LA LIQUIDACIÓN PROVISIONAL NÚMERO 14	4
2.1	Aspectos normativos	5
2.2	Ingresos netos liquidables vs. retribución acreditada en el periodo de liquidación.....	6
2.3	Distribución de la facturación declarada por grupos de tarifas y peajes.....	9
2.4	Consumidores declarados conectados a redes de distribución.....	14
2.5	Aplicación de los Artículos 28 y 30 de la Orden ITC/3993/2006: reducción de la retribución fija acreditada por consumidores sin equipos de telemedida y por consumos del grupo 2 bis	15
2.6	Actualización de la retribución fija acreditada para el año 2012.....	16
2.7	Retribución específica reconocida para el año 2012.....	17
2.8	Desviaciones provisionales del ejercicio 2011	18
2.9	Liquidación de los desvíos definitivos del ejercicio 2010.....	18
2.10	Ingresos por subastas	19
2.11	Ingresos declarados por facturación de peajes y cánones.....	19
2.12	Precio a aplicar al suministro del gas de operación	20
2.13	Interés cargado a la liquidación 14/2012.....	21
2.14	Verificaciones e incidencias	22
3	RESULTADOS DE LA LIQUIDACION	
3.1.	Ingresos liquidables netos del sector	
3.2.	Determinación del coste acreditado del periodo	
3.3.	Cantidad a detraer por la actividad de suministro a tarifa del sector	
3.4.	Retribución variable acreditada del sector	

1 INTRODUCCIÓN

El presente informe tiene por objeto analizar los resultados de la Liquidación Provisional 14 del año 2012. En la liquidación provisional 14/2012, las empresas sujetas al proceso de liquidaciones son las siguientes:

SUJETOS DE LIQUIDACION

Enagas Transporte S.A.U.
Transportista Regional del Gas , S.A.
Enagas Transporte del Norte, S.A.U.
Bahia Bizkaia Gas, S.L.
Regasificadora del Noroeste, S.A.
Planta de Regasificación de Sagunto, S.A.
Endesa Gas Transportista, S.L.
Gas Natural Transporte SDG, S.L.
Gasoducto Escombreras S.L.
Gas Extremadura Transportista, S.L.
Gas Natural Castilla-La Mancha, S.A. (T)
Gas Aragon, S.A (T)
Gas Natural Andalucía S.A. (T)
Gas Natural Cegas S.A. (T)
Escal UGS S.L.
Gas Natural Almacенamientos Andalucía, S.A
Gas Directo, S.A.
Distribuidora Regional del Gas, S.A. (D)
Endesa Gas Distribución S.A.U.
DC Gas Extremadura, S.A.
Gas Aragón, S.A.
Gesa Gas, S.A.U.
Tolosa Gasa,S.A.
Gas Natural Andalucía, S.A.
Gas Natural Castilla-La Mancha, S.A.
Gas Natural Castilla y León, S.A.
Gas Natural Cegas, S.A.
Gas Galicia SDG, S.A.
Gas Energía Distribución Murcia, S.A.
Gas Navarra, S.A.
Gas Natural Rioja, S.A.
Naturgas Energía Distribución, S.A.U.
Gas Natural Distribución SDG, S.A.
Iberdrola Distribución de Gas, S.A.U.
Gasificadora Regional Canaria S.A.
Madrileña Red de Gas, S.A.
Madrileña Red de Gas II S.A.
Enagas GTS, S.A.U.
Comisión Nacional de Energía

2 ASPECTOS RELEVANTES DE LA LIQUIDACIÓN PROVISIONAL NÚMERO 14

Los aspectos más significativos de la liquidación provisional 14 del año 2012 han sido los siguientes:

- En la presente liquidación se ha completado la cantidad transferida por la CNE a una cuenta en régimen de depósito, en aplicación del artículo 8 del Real Decreto-Ley 13/2012, de 30 de marzo. La cantidad transferida ha sido de 8.000.000 euros, que ha de ser considerada como un ingreso liquidable de los sectores eléctrico y de gas. Con ello, la cantidad total transferida considerada como ingreso liquidable del 2012 de los sectores eléctricos y gas ascienden a 43.500.000 €.

Con carácter provisional se ha procedido a distribuir esta cuantía entre las liquidaciones de ambos sectores en función de la facturación total de peajes de las liquidaciones provisionales nº 14 de 2011, de los sectores eléctrico y del gas, correspondiendo al sistema gasista un ingreso liquidable de 7.569.000 euros.

- En la liquidación provisional 14/2012 los ingresos netos del sector son de 2.989.920.720,77 euros y los costes totales acreditados son de 3.288.349.086,67 euros (incluidos costes a reparto, costes a pago único y retribución variable). Por tanto, el desvío que resulta en esta liquidación provisional 14/2012, asciende a 298.428.365,90 euros que frente al desvío de la misma liquidación del ejercicio anterior, 301.964.016,40 euros, supone un decremento del 1,2%.
- La energía suministrada en la liquidación provisional 14/2012 asciende a 369.921,6 GWh incluida carga de cisternas (12.884,4 GWh). Esta cantidad representa una disminución de 14.625,3 GWh suministrados respecto la liquidación 14/2011, lo que supone un decremento del 3,80%: han aumentado las ventas del grupo 3 (P<4 bares) un 7,3%, mientras que han descendido las ventas del grupo 2 (P entre 4 y 60 bares) un 1,2%, las ventas en el grupo 1

(P>60 bares) un 8,8% y las del grupo 4 (peaje interrumpible) un 10,5%. En cuanto al número de consumidores declarado por las empresas a 31 de diciembre de 2012, ha ascendido a 7.394.151, lo que supone un aumento anual de 95.688 consumidores

2.1 Aspectos normativos

Desde el 1 de julio de 2008, el suministro únicamente se puede realizar en mercado ATR y, conforme al calendario establecido en la disposición transitoria quinta de la Ley 12/2007 de 2 de julio, sólo es aplicable la tarifa de último recurso, no existiendo suministro a tarifa integral por parte del distribuidor exceptuando los casos que se describen a continuación.

Ateniéndose al régimen transitorio de los gases manufacturados en territorios insulares, según se establece en el artículo 56 de la Ley 12/2007 que añade la Disposición transitoria vigésima de la ley 34/1998, las empresas Gesa Gas, S.A.U. y Gasificadora Regional Canaria, S.A. declaran tarifas integrales. Según se establece en la Disposición adicional séptima de la Orden ITC/3520/2009, las compensaciones por suministro de aire propanado aplicables a las Islas Baleares dejarán de estar en efecto desde el 1 de enero de 2012.

En lo referente a las retribuciones incluidas en el Sistema de Liquidaciones, se ha aplicado lo contenido en la Orden IET/3587/2011, de 30 de diciembre, por la que se establecen los peajes y cánones asociados al acceso de terceros a las instalaciones gasistas y la retribución de las actividades reguladas. Para las retribuciones de instalaciones de transporte con fecha de puesta en servicio posterior al 1 de enero de 2008, el reparto de las retribuciones se realiza según se dispone en el Real Decreto 326/2008, de 29 de febrero.

En cumplimiento de la mencionada Orden IET/3587/2011, el término de retribución variable acreditada se aplicará a los costes variables acreditados de la actividad de regasificación, carga de cisternas, carga de buques y puesta en frío.

Por último, indicar que en la Orden IET/3587/2011, se establecen los peajes y cánones asociados al acceso de terceros a las instalaciones gasistas en vigor para el año 2012. El canon de almacenamiento subterráneo establecidos en la Orden ITC/3354/2010, ha estado vigente hasta el 31 de marzo de 2012.

2.2 Ingresos netos liquidables vs. retribución acreditada en el periodo de liquidación

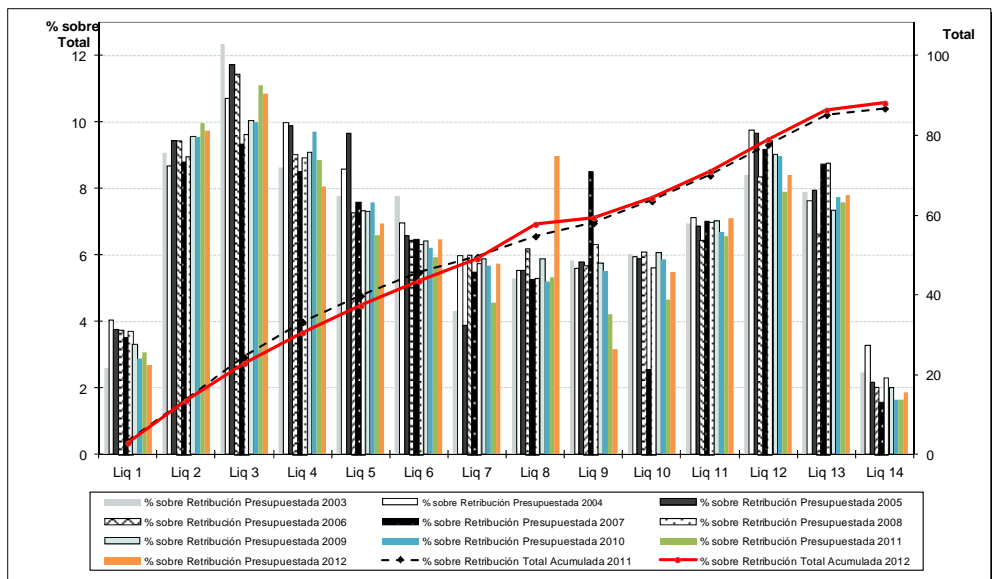
De la información declarada por los transportistas, distribuidores y Gestor Técnico del Sistema y considerando los ingresos provenientes de la CNE y del IDAE, para la liquidación provisional 14 de 2012 se observa que, con la facturación realizada hasta el 28 de febrero de 2013, se cubre un 93,30% de la retribución total presupuestada del sector. Sobre la retribución acreditada para el año 2012, el porcentaje de cobertura supone un 90,67%.

Como se aprecia en el cuadro siguiente, los ingresos netos liquidables declarados en la liquidación provisional 14/2012, ascendieron a 2.972.407.845,94 euros.

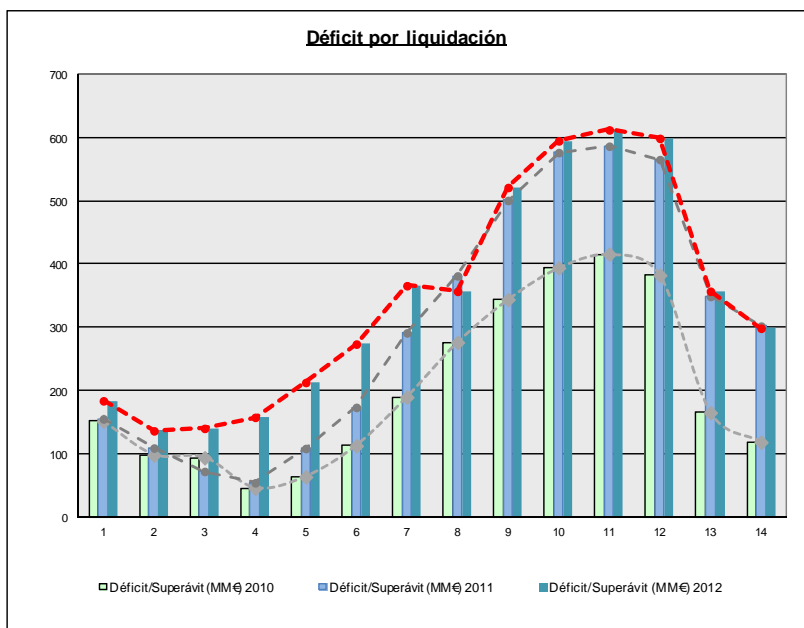
Ingresos netos liquidables vs. retribución presupuestada y acreditada		Liquidación Provisional 14/2012	Liquidación Provisional 13/2012	Diferencia
Ingresos netos liquidables declarados		2.972.407.845,94	2.915.737.173,31	56.670.672,63
- Retribución específica, retribuciones instalaciones años anteriores y otras a abonar en pago único		90.250.395,65	90.186.239,52	64.156,13
- Coste asociado a la inyección del gas colchón		13.466.186,84	13.466.186,84	0,00
- Coste de gas de operación		40.559.282,71	40.559.282,71	0,00
+ Ajustes CNE en el ILP, ILT, PC y GTS (incluye pagos de fondos IDAE y CNE)		71.538.344,38	70.146.344,38	1.392.000,00
INL_{it}	+ Ingresos Netos Liquidables (a)	2.899.670.325,12	2.841.671.808,62	57.998.516,50
RT (p)	= Total retribución presupuestada sector (b)	3.107.955.729,00	3.107.955.729,00	0,00
RT (p) - INL_{it}	Importe a recaudar sobre previsto (b-a)	208.285.403,88	266.283.920,38	-57.998.516,50
RF _{it}	Retribución acreditada fija total anual	2.858.489.069,30	2.858.489.069,30	0,00
DEA	Desviaciones provisionales ejercicio 2011 y desvíos definitivos ejercicio 2010	302.581.107,65	302.581.107,65	0,00
RV _{it}	Retribución acreditada variable	37.525.803,20	38.172.015,38	-646.212,18
DRF	Reducción RF _{it} según Artículo 30 Orden ITC/3993/2006	497.289,13	497.626,20	-337,07
RT=RF_{it} + DEA + RV_{it} - DRF	= Total retribución acreditada (c)	3.198.098.691,02	3.198.744.566,13	-645.875,11
RT - INL_{it}	Importe a recaudar sobre acreditado (c-a)	298.428.365,90	357.072.757,51	-58.644.391,61

Con respecto al periodo de liquidación equivalente del año anterior, en la liquidación provisional 14/2011, los ingresos netos liquidables declarados por las empresas ascendieron a 2.683.529,9 miles de euros, con lo que el incremento de los ingresos netos liquidables ha sido del 10,8%.

A continuación se muestra la evolución de los ingresos mensuales:



En el siguiente gráfico se muestran los desvíos entre los costes reconocidos y los ingresos del Sistema a lo largo del ejercicio 2012 y se realiza una comparativa con respecto a la evolución de los ejercicios anteriores:



El aumento del desvío respecto de la misma liquidación del ejercicio anterior es resultado, entre otras, de la evolución de las siguientes magnitudes:

Concepto		Liquidación 14/2012	Liquidación 14/2011	%Variación
RFia	Retribución Fija Acreditada mediante Orden ITC vigente	2.800.734.204,54	2.618.128.212,62	7,0%
RFRSIt	Retribución Provisional coste de operación y mantenimiento de AASS / Retribución fija acreditada en el año de liquidación / Retribución por desvíos de años anteriores	360.335.972,41	142.009.692,21	153,7%
DRFD3	Reducción de la Retribución Fija Acreditada por el artículo 30 de la Orden ITC/3993/2006	497.289,13	593.408,70	-16,2%
RV	Retribución Variable	37.525.803,20	43.820.302,43	-14,4%
REA	Retribución Específica Acreditada	3.423.114,53	3.216.314,35	6,4%
RFPU	Retribución Fija a Pago Único	86.977.624,99	72.847.901,69	19,4%
CLC	Costes Liquidables por Condensados	273.881,42	457.106,96	-40,1%
CGOP	Coste del gas de operación	40.559.282,71	32.505.602,04	24,8%
TCNE	Cuota Tributaria CNE	4.307.752,75	4.179.658,73	3,1%
CGTS	Cuota GTS	11.783.434,00	11.444.941,00	3,0%
CIGL	Coste de Inyección del Gas Colchón	728.853,06	0,00	-
TOTAL		3.347.147.212,74	2.929.203.140,73	14,3%

En cuanto a la reducción de la retribución fija acreditada, en esta liquidación 14/2012 se ha aplicado lo dispuesto en los artículos 28 y 30 de la Orden ITC/3993/2006, de 29 de Diciembre, *por la que se establece la retribución de determinadas actividades reguladas del sector gasista*. Los resultados de la aplicación de ambas disposiciones aparecen en el apartado 2.5 del informe.

En lo referente a la evolución anual de los ingresos, se presenta a continuación una comparativa de la facturación por peajes y cánones declarada por las empresas:

Nombre	Liquidación 14/2012	Liquidación 14/2011	% Variación
	Facturación (Euros)	Facturación (Euros)	
Peaje de Regasificación	177.741.536,42	184.692.988,34	-3,76
Peaje de Tránsito de GNL a Buques	41.452.974,66	14.951.351,85	177,25
Peaje de Transporte y Distribución, término de reserva capacidad	153.839.432,30	145.358.114,83	5,83
Canon de Almacenamiento GNL	70.785.050,52	74.004.490,53	-4,35
Canon de Almacenamiento Subterráneo	145.827.401,70	143.551.212,75	1,59
Peaje de Transporte y Distribución, término de conducción	2.342.105.086,58	2.129.193.087,44	10,00
Peaje de Descarga de buques	18.222.300,94	20.287.057,12	-10,18
Peaje de Carga de cisternas	18.094.847,21	15.678.926,79	15,41
Peaje temporal de Materia prima	1.110.889,43	939.556,29	18,24
Defecto de gas en almacenamiento de GNL	14.516,46	6.308,04	130,13
Desbalances (GTS)	15.301.179,83	2.548.430,98	500,42
Ingresos liquidables por condensados	2.738.814,25	4.571.069,66	-40,08
TOTAL	2.987.234.030,30	2.735.782.594,62	9,19

2.3 Distribución de la facturación declarada por grupos de tarifas y peajes

En el periodo de liquidación provisional 14/2012 se ha facturado un total de 369.921,6 GWh, incluyendo GNL, de los que 31,5 GWh corresponden a tarifa integral. A continuación se muestra la energía suministrada y facturada distribuida por peaje y, en segundo lugar, la facturación correspondiente a cada peaje.

Codigo Peaje/Tarifa (en GWh)	Suministros de gas por Grupos de Peajes y Tarifas									
	Liquidación Provisional 13/2012			Liquidación Provisional 14/2012			Variación (Liq Prov 14/Liq Prov 13)			
	Peajes	Tarifa Integral	Gas Total Mercados	Peajes	Tarifas	Gas Total Mercados	Peajes	Tarifas	Gas Total Mercados	%Variación
Grupo 1 (Peajes)	126.951,4	0,0	126.951,4	127.436,8	0,0	127.436,8	485,4	0,0	485,4	0,38
101	1.166,2	0,0	1.166,2	1.166,2	0,0	1.166,2	0,0	0,0	0,0	0,00
102	17.480,9	0,0	17.480,9	17.481,1	0,0	17.481,1	0,2	0,0	0,2	0,00
103	108.304,3	0,0	108.304,3	108.789,4	0,0	108.789,4	485,2	0,0	485,2	0,45
Grupo 2 (Peajes)	134.545,0	0,0	134.545,0	134.622,4	0,0	134.622,4	77,3	0,0	77,3	0,06
Subtotal Consumidores en Red con 4bar<P<16bar	133.143,7	0,0	133.143,7	133.217,9	0,0	133.217,9	74,2	0,0	74,2	0,06
201	159,9	0,0	159,9	161,6	0,0	161,6	1,7	0,0	1,7	1,05
202	2.586,9	0,0	2.586,9	2.605,9	0,0	2.605,9	19,0	0,0	19,0	0,73
203	12.095,0	0,0	12.095,0	12.103,3	0,0	12.103,3	8,3	0,0	8,3	0,07
204	20.717,3	0,0	20.717,3	20.776,8	0,0	20.776,8	59,5	0,0	59,5	0,29
205	56.675,2	0,0	56.675,2	56.661,1	0,0	56.661,1	-14,2	0,0	-14,2	-0,03
206	40.909,3	0,0	40.909,3	40.909,3	0,0	40.909,3	0,0	0,0	0,0	0,00
Subtotal Consumidores en Red con P< 4bar	1.401,3	0,0	1.401,3	1.404,4	0,0	1.404,4	3,1	0,0	3,1	0,22
221	0,0	0,0	0,0	0,0	0,0	0,0	0,0	0,0	0,0	-
222	736,1	0,0	736,1	740,2	0,0	740,2	4,1	0,0	4,1	0,55
223	665,2	0,0	665,2	664,3	0,0	664,3	-1,0	0,0	-1,0	-0,15
224	0,0	0,0	0,0	0,0	0,0	0,0	0,0	0,0	0,0	-
225	0,0	0,0	0,0	0,0	0,0	0,0	0,0	0,0	0,0	-
226	0,0	0,0	0,0	0,0	0,0	0,0	0,0	0,0	0,0	0,00
Grupo 3	64.517,2	31,4	64.548,7	66.662,3	31,5	66.693,9	2.145,1	0,1	2.145,2	3,32
301	9.128,3	1,3	9.129,6	9.562,6	1,3	9.563,9	434,2	0,0	434,2	4,76
302	29.862,6	1,0	29.863,6	31.487,5	1,0	31.488,6	1.624,9	0,0	1.625,0	5,44
303	1.401,8	0,8	1.402,6	1.450,8	0,8	1.451,6	49,0	0,0	49,0	3,50
304	19.670,5	28,4	19.698,9	19.697,9	28,4	19.726,3	27,3	0,0	27,4	0,14
305	4.454,0	0,0	4.454,0	4.463,5	0,0	4.463,5			9,6	0,22
Grupo 4 (Peajes)	19.704,3	0,0	19.704,3	19.706,0	0,0	19.706,0	1,7	0,0	1,7	0,01
401	0,0	0,0	0,0	0,0	0,0	0,0	0,0	0,0	0,0	0,00
402	0,7	0,0	0,7	0,7	0,0	0,7	0,0	0,0	0,0	0,00
403	1.222,0	0,0	1.222,0	1.222,0	0,0	1.222,0	0,0	0,0	0,0	-
404	0,0	0,0	0,0	0,0	0,0	0,0	0,0	0,0	0,0	0,00
405	0,0	0,0	0,0	0,0	0,0	0,0	0,0	0,0	0,0	0,00
406	27,1	0,0	27,1	27,1	0,0	27,1	0,0	0,0	0,0	0,00
407	0,0	0,0	0,0	0,0	0,0	0,0	0,0	0,0	0,0	-
411	0,0	0,0	0,0	0,0	0,0	0,0	0,0	0,0	0,0	0,00
412	1.061,5	0,0	1.061,5	1.063,2	0,0	1.063,2	1,7	0,0	1,7	0,16
413	5.440,0	0,0	5.440,0	5.440,0	0,0	5.440,0	0,0	0,0	0,0	0,00
414	0,0	0,0	0,0	0,0	0,0	0,0	0,0	0,0	0,0	0,00
415	0,0	0,0	0,0	0,0	0,0	0,0	0,0	0,0	0,0	0,00
416	0,0	0,0	0,0	0,0	0,0	0,0	0,0	0,0	0,0	-
417	5.651,6	0,0	5.651,6	5.651,6	0,0	5.651,6	0,0	0,0	0,0	0,00
450	6.301,3	0,0	6.301,3	6.301,3	0,0	6.301,3	0,0	0,0	0,0	0,00
Total GN (Nacional)	345.717,9	31,4	345.749,4	348.427,5	31,5	348.459,0	2.709,5	0,1	2.709,6	0,78
GNL cisternas (peajes)	12.884,4	0,0	12.884,4	12.884,4	0,0	12.884,4	0,0	0,0	0,0	0,00
Total GN+GNL (Nacional)	358.602,4	31,4	358.633,8	361.311,9	31,5	361.343,4	2.709,5	0,1	2.709,6	0,76
Exportaciones	8.578,2	0,0	8.578,2	8.578,2	0,0	8.578,2	0,0	0,0	0,0	0,00
413	45,3	0,0	45,3	45,3	0,0	45,3	0,0	0,0	0,0	-
103	8.532,9	0,0	8.532,9	8.532,9	0,0	8.532,9	0,0	0,0	0,0	0,00
Total GN+GNL	367.180,6	31,4	367.212,0	369.890,1	31,5	369.921,6	2.709,5	0,1	2.709,6	0,74

Codigo Peaje	Facturaciones de gas por Grupos de Peajes - Término de conducción								
	Liquidación Provisional 13/2012			Liquidación Provisional 14/2012			Variación (Liq Prov 14/Liq Prov 13)		
	Facturación Término Fijo (m€)	Facturación Término Variable (m€)	Facturación Total (m€)	Facturación Término Fijo (m€)	Facturación Término Variable (m€)	Facturación Total (m€)	Facturación Término Fijo (m€)	Facturación Término Variable (m€)	Facturación Total (m€)
Grupo 1	250.583,3	75.712,4	326.295,8	251.434,7	76.001,4	327.436,0	851,3	289,0	1.140,3
101	10.984,8	935,2	11.920,1	10.985,4	935,2	11.920,6	0,6	0,0	0,6
102	33.864,7	11.361,0	45.225,7	33.861,5	11.361,1	45.222,6	-3,2	0,1	-3,1
103	205.733,8	63.416,2	269.150,0	206.587,8	63.705,1	270.292,8	854,0	288,8	1.142,8
Grupo 2	268.513,0	131.535,7	400.048,7	268.591,1	131.639,1	400.230,2	78,1	103,4	181,5
Consumidores en Red con 4bar<P<16bar	255.432,0	126.878,9	382.310,9	255.495,9	126.971,3	382.467,2	63,9	92,4	156,2
201	4.303,6	292,4	4.596,0	4.353,9	295,6	4.649,4	50,3	3,2	53,4
202	11.972,7	3.787,7	15.760,4	12.038,1	3.816,0	15.854,1	65,4	28,3	93,7
203	36.804,3	14.362,7	51.167,0	36.828,4	14.372,7	51.201,2	24,1	10,0	34,2
204	47.404,1	22.084,0	69.488,0	47.476,7	22.147,7	69.624,3	72,6	63,7	136,3
205	94.479,5	53.031,1	147.510,6	94.395,6	53.018,3	147.413,9	-83,9	-12,8	-96,7
206	60.467,9	33.321,0	93.788,9	60.403,2	33.321,0	93.724,2	-64,7	0,0	-64,7
Subtotal Consumidores en Red con P< 4bar	13.081,0	4.656,7	17.737,8	13.095,2	4.667,8	17.763,0	14,2	11,0	25,2
221	0,0	0,0	0,0	0,0	0,0	0,0	0,0	0,0	0,0
222	6.645,1	2.513,8	9.158,9	6.675,2	2.528,0	9.203,2	30,1	14,2	44,3
223	6.435,9	2.143,0	8.578,9	6.420,0	2.139,8	8.559,8	-15,9	-3,2	-19,1
224	0,0	0,0	0,0	0,0	0,0	0,0	0,0	0,0	0,0
225	0,0	0,0	0,0	0,0	0,0	0,0	0,0	0,0	0,0
226	0,0	0,0	0,0	0,0	0,0	0,0	0,0	0,0	0,0
Grupo 3	393.978,9	1.122.305,1	1.516.284,1	403.098,2	1.169.994,4	1.573.092,6	9.119,3	47.689,2	56.808,5
301	109.764,5	247.477,7	357.242,2	112.810,7	259.562,6	372.373,3	3.046,2	12.084,8	15.131,1
302	214.663,5	615.282,4	829.945,9	220.362,0	649.765,1	870.127,0	5.698,5	34.482,6	40.181,1
303	13.760,9	20.691,5	34.452,4	14.079,8	21.432,9	35.512,7	318,9	741,4	1.060,3
304	40.734,6	232.442,4	273.177,1	40.762,7	232.808,5	273.571,2	28,1	366,0	394,1
305	15.055,4	6.411,0	21.466,4	15.083,0	6.425,3	21.508,4	27,7	14,3	42,0
Grupo 4 (Peajes)	20.242,3	5.061,5	25.303,9	20.255,6	5.062,1	25.317,7	13,3	0,6	13,8
401	5,0	0,0	5,0	5,0	0,0	5,0	0,0	0,0	0,0
402	117,5	0,3	117,9	117,5	0,3	117,9	0,0	0,0	0,0
403	911,6	499,5	1.411,2	911,6	499,5	1.411,2	0,0	0,0	0,0
404	0,0	0,0	0,0	0,0	0,0	0,0	0,0	0,0	0,0
405	0,0	0,0	0,0	0,0	0,0	0,0	0,0	0,0	0,0
406	182,6	17,5	200,0	182,6	17,5	200,0	0,0	0,0	0,0
407	0,0	0,0	0,0	0,0	0,0	0,0	0,0	0,0	0,0
411	0,0	0,0	0,0	0,0	0,0	0,0	0,0	0,0	0,0
412	822,4	345,6	1.168,0	835,6	346,2	1.181,8	13,3	0,6	13,8
413	10.795,9	1.584,1	12.380,0	10.795,9	1.584,1	12.380,0	0,0	0,0	0,0
414	0,0	0,0	0,0	0,0	0,0	0,0	0,0	0,0	0,0
415	0,0	0,0	0,0	0,0	0,0	0,0	0,0	0,0	0,0
416	0,0	0,0	0,0	0,0	0,0	0,0	0,0	0,0	0,0
417	6.630,0	2.280,9	8.910,9	6.630,0	2.280,9	8.910,9	0,0	0,0	0,0
450	777,4	333,5	1.110,9	777,4	333,5	1.110,9	0,0	0,0	0,0
Total	933.317,7	1.334.614,8	2.267.932,4	943.379,6	1.382.696,9	2.326.076,5	10.061,9	48.082,2	58.144,1

Se incluyen a continuación, los cuadros de suministros por grupos de peajes y tarifas según la duración de los contratos, distinguiendo entre los de duración inferior a un año y los de duración superior a un año.

Codigo Peaje/Tarifa (en GWh)	Suministros de gas por Grupos de Peajes y Tarifas (duración inferior a 1 año)								
	Liquidación Provisional 13/2012			Liquidación Provisional 14/2012			Variación (Liq Prov 14 / Liq Prov 13)		
	Peajes	Tarifas	Gas Total Mercados	Peajes	Tarifas	Gas Total Mercados	Peajes	Tarifas	Gas Total Mercados
Grupo 1 (Peajes)	24.582,0	0,0	24.582,0	24.582,0	0,0	24.582,0	0,0	0,0	0,0
101	295,9	0,0	295,9	295,9	0,0	295,9	0,0	0,0	0,0
102	1.552,7	0,0	1.552,7	1.552,7	0,0	1.552,7	0,0	0,0	0,0
103	22.733,5	0,0	22.733,5	22.733,5	0,0	22.733,5	0,0	0,0	0,0
Grupo 2 (Peajes)	18.640,7	0,0	18.640,7	18.640,0	0,0	18.640,0	-0,7	0,0	-0,7
Subtotal Consumidores en Red con 4bar<P<16bar	18.640,6	0,0	18.640,6	18.640,0	0,0	18.640,0	-0,7	0,0	-0,7
201	11,3	0,0	11,3	11,3	0,0	11,3	0,0	0,0	0,0
202	15,3	0,0	15,3	15,6	0,0	15,6	0,3	0,0	0,3
203	584,6	0,0	584,6	585,2	0,0	585,2	0,6	0,0	0,6
204	2.365,3	0,0	2.365,3	2.363,7	0,0	2.363,7	-1,6	0,0	-1,6
205	4.638,4	0,0	4.638,4	4.638,4	0,0	4.638,4	0,0	0,0	0,0
206	11.025,8	0,0	11.025,8	11.025,8	0,0	11.025,8	0,0	0,0	0,0
Subtotal Consumidores en Red con P< 4bar	0,0	0,0	0,0	0,0	0,0	0,0	0,0	0,0	0,0
221	0,0	0,0	0,0	0,0	0,0	0,0	0,0	0,0	0,0
222	0,0	0,0	0,0	0,0	0,0	0,0	0,0	0,0	0,0
223	0,0	0,0	0,0	0,0	0,0	0,0	0,0	0,0	0,0
224	0,0	0,0	0,0	0,0	0,0	0,0	0,0	0,0	0,0
225	0,0	0,0	0,0	0,0	0,0	0,0	0,0	0,0	0,0
226	0,0	0,0	0,0	0,0	0,0	0,0	0,0	0,0	0,0
Grupo 3	124,8	0,0	124,8	124,8	0,0	124,8	0,0	0,0	0,0
301	1,6	0,0	1,6	1,6	0,0	1,6	0,0	0,0	0,0
302	1,2	0,0	1,2	1,2	0,0	1,2	0,0	0,0	0,0
303	0,0	0,0	0,0	0,0	0,0	0,0	0,0	0,0	0,0
304	0,7	0,0	0,7	0,7	0,0	0,7	0,0	0,0	0,0
305	121,3	0,0	121,3	121,3	0,0	121,3	0,0	0,0	0,0
Grupo 4	1.480,9	0,0	1.480,9	1.480,9	0,0	1.480,9	0,0	0,0	0,0
406	1.480,9	0,0	1.480,9	1.480,9	0,0	1.480,9	0,0	0,0	0,0
416	0,0	0,0	0,0	0,0	0,0	0,0	0,0	0,0	0,0
Total GN (Nacional)	44.828,4	0,0	44.828,4	44.827,7	0,0	44.827,7	-0,7	0,0	-0,7
GNL cisternas (peajes)	0,0	0	0,0	0	0	0	0	0	0
Total GN+GNL (Nacional)	44.828,4	0,0	44.828,4	44.827,7	0,0	44.827,7	-0,7	0,0	-0,7
Exportaciones	254,5	0,0	254,5	254,5	0,0	254,5	0,0	0,0	0,0
413	45,3	0,0	45,3	45,3	0	45,3	0,0	0,0	0,0
103	209,2	0,0	209,2	209,2	0	209,2	0,0	0,0	0,0
Total GN+GNL	45.083,0	0,0	45.083,0	45.082,3	0,0	45.082,3	-0,7	0,0	-0,7

Codigo Peaje/Tarifa (en GWh)	Suministros de gas por Grupos de Peajes y Tarifas (duración igual o superior a 1 año)								
	Liquidación Provisional 13/2012			Liquidación Provisional 14/2012			Variación (Liq Prov 14/Liq Prov 13)		
	Peajes	Tarifas	Gas Total Mercados	Peajes	Tarifas	Gas Total Mercados	Peajes	Tarifas	Gas Total Mercados
Grupo 1 (Peajes)	102.369,4	0,0	102.369,4	102.854,8	0,0	102.854,8	485,4	0,0	485,4
101	870,4	0,0	870,4	870,4	0,0	870,4	0,0	0,0	0,0
102	15.928,2	0,0	15.928,2	15.928,4	0,0	15.928,4	0,2	0,0	0,2
103	85.570,8	0,0	85.570,8	86.056,0	0,0	86.056,0	485,2	0,0	485,2
Grupo 2 (Peajes)	115.904,4	0,0	115.904,4	115.982,3	0,0	115.982,3	78,0	0,0	78,0
Subtotal Consumidores en Red con 4bar<P<16bar	114.503,1	0,0	114.503,1	114.578,0	0,0	114.578,0	74,9	0,0	74,9
201	148,6	0,0	148,6	150,2	0,0	150,2	1,7	0,0	1,7
202	2.571,7	0,0	2.571,7	2.590,3	0,0	2.590,3	18,7	0,0	18,7
203	11.510,4	0,0	11.510,4	11.518,1	0,0	11.518,1	7,7	0,0	7,7
204	18.352,0	0,0	18.352,0	18.413,1	0,0	18.413,1	61,1	0,0	61,1
205	52.036,8	0,0	52.036,8	52.022,7	0,0	52.022,7	-14,2	0,0	-14,2
206	29.883,5	0,0	29.883,5	29.883,5	0,0	29.883,5	0,0	0,0	0,0
Subtotal Consumidores en Red con P< 4bar	1.401,3	0,0	1.401,3	1.404,4	0,0	1.404,4	3,1	0,0	3,1
221	0,0	0,0	0,0	0,0	0,0	0,0	0,0	0,0	0,0
222	736,1	0,0	736,1	740,2	0,0	740,2	4,1	0,0	4,1
223	665,2	0,0	665,2	664,2	0,0	664,2	-1,0	0,0	-1,0
224	0,0	0,0	0,0	0,0	0,0	0,0	0,0	0,0	0,0
225	0,0	0,0	0,0	0,0	0,0	0,0	0,0	0,0	0,0
226	0,0	0,0	0,0	0,0	0,0	0,0	0,0	0,0	0,0
Grupo 3	64.392,4	31,4	64.423,9	66.537,5	31,5	66.569,1	2.145,1	0,1	2.145,2
301	9.126,7	1,3	9.128,0	9.560,9	1,3	9.562,2	434,2	0,0	434,2
302	29.861,4	1,0	29.862,4	31.486,3	1,0	31.487,3	1.624,9	0,0	1.625,0
303	1.401,8	0,8	1.402,6	1.450,8	0,8	1.451,6	49,0	0,0	49,0
304	19.669,9	28,4	19.698,2	19.697,2	28,4	19.725,6	27,3	0,0	27,4
305	4.332,7	0,0	4.332,7	4.342,3	0,0	4.342,3	9,6	0,0	9,6
Grupo 4 (Peajes)	18.223,4	0,0	18.223,4	18.225,1	0,0	18.225,1	1,7	0,0	1,7
401	0,0	0,0	0,0	0,0	0,0	0,0	0,0	0,0	0,0
402	0,7	0,0	0,7	0,7	0,0	0,7	0,0	0,0	0,0
403	1.222,0	0,0	1.222,0	1.222,0	0,0	1.222,0	0,0	0,0	0,0
404	0,0	0,0	0,0	0,0	0,0	0,0	0,0	0,0	0,0
405	0,0	0,0	0,0	0,0	0,0	0,0	0,0	0,0	0,0
406	27,1	0,0	27,1	27,1	0,0	27,1	0,0	0,0	0,0
407	0,0	0,0	0,0	0,0	0,0	0,0	0,0	0,0	0,0
411	0,0	0,0	0,0	0,0	0,0	0,0	0,0	0,0	0,0
412	1.061,5	0,0	1.061,5	1.063,2	0,0	1.063,2	1,7	0,0	1,7
413	3.959,0	0,0	3.959,0	3.959,0	0,0	3.959,0	0,0	0,0	0,0
414	0,0	0,0	0,0	0,0	0,0	0,0	0,0	0,0	0,0
415	0,0	0,0	0,0	0,0	0,0	0,0	0,0	0,0	0,0
416	0,0	0,0	0,0	0,0	0,0	0,0	0,0	0,0	0,0
417	5.651,6	0,0	5.651,6	5.651,6	0,0	5.651,6	0,0	0,0	0,0
450	6.301,3	0,0	6.301,3	6.301,3	0,0	6.301,3	0,0	0,0	0,0
Total GN (Nacional)	300.889,5	31,4	300.921,0	303.599,7	31,5	303.631,3	2.710,2	0,1	2.710,3
GNL cisternas (peajes)	12.884,4	0,0	12.884,4	12.884,4	0,0	12.884,4	0,0	0,0	0,0
Total GN+GNL (Nacional)	313.774,0	31,4	313.805,4	316.484,2	31,5	316.515,7	2.710,2	0,1	2.710,3
Exportaciones	8.323,6	0,0	8.323,6	8.323,6	0,0	8.323,6	0,0	0,0	0,0
413	0,0	0,0	0,0	0,0	0,0	0,0	0,0	0,0	0,0
103	8.323,6	0,0	8.323,6	8.323,6	0,0	8.323,6	0,0	0,0	0,0
Total GN+GNL	322.097,6	31,4	322.129,1	324.807,8	31,5	324.839,3	2.710,2	0,1	2.710,3

Como muestra el siguiente cuadro, en la liquidación provisional 14/2012 se han facturado 14.625,3 GWh menos que en la liquidación provisional 14/2011, lo que supone una disminución del 3,8% respecto al mismo periodo de 2011.

Codigo Peaje/Tarifa (en GWh)	Total suministros de Gas por Grupos de Peajes y Tarifas Integrales								
	Liquidación Provisional 14/2011			Liquidación Provisional 14/2012			Diferencia 2012 - 2011		
	Peajes	Tarifas	Gas Total Mercados	Peajes	Tarifas	Gas Total Mercados	Peajes	Tarifas	Gas Total Mercados
Grupo 1 (Peajes) / A (Tarifas)	139.797,1	0,0	139.797,1	127.436,8	0,0	127.436,8	-12.360,4	0,0	-12.360,4
101 / A.1	1.471,0		1.471,0	1.166,2		1.166,2	-304,8		-304,8
102 / A.2	18.550,5		18.550,5	17.481,1		17.481,1	-1.069,4		-1.069,4
103 / A.3	119.775,5		119.775,5	108.789,4		108.789,4	-10.986,1		-10.986,1
Grupo 2 (Peajes) / B (Tarifas)	137.336,7	0,0	137.336,7	134.622,4	0,0	134.622,4	-2.714,4	0,0	-2.714,4
Subtotal Consumidores en Red con 4bar<P<16bar	135.568,4	0,0	135.568,4	133.217,9	0,0	133.217,9	-2.350,5	0,0	-2.350,5
201	129,9		129,9	161,6		161,6	31,6		31,6
202	2.613,1		2.613,1	2.605,9		2.605,9	-7,2		-7,2
203	12.666,5		12.666,5	12.103,3		12.103,3	-563,1		-563,1
204	22.527,5		22.527,5	20.776,8		20.776,8	-1.750,7		-1.750,7
205 / B.1	55.372,8		55.372,8	56.661,1		56.661,1	1.288,2		1.288,2
206 / B.2	42.258,6		42.258,6	40.909,3		40.909,3	-1.349,3		-1.349,3
Subtotal Consumidores en Red con P< 4bar	1.768,3	0,0	1.768,3	1.404,4	0,0	1.404,4	-363,9	0,0	-363,9
221			0,0			0,0			0,0
222	796,2		796,2	740,2		740,2	-56,0		-56,0
223	972,1		972,1	664,3		664,3	-307,9		-307,9
224	0,0		0,0	0,0		0,0	0,0		0,0
225 / B.1.bis	0,0		0,0	0,0		0,0	0,0		0,0
226 / B.2.bis			0,0			0,0			0,0
Grupo 3	62.116,7	48,4	62.165,1	66.662,3	31,5	66.693,9	4.545,6	-16,9	4.528,8
301	8.855,8	2,0	8.857,8	9.562,6	1,3	9.563,9	706,8	-0,7	706,1
302	29.853,0	0,9	29.854,0	31.487,5	1,0	31.488,6	1.634,5	0,1	1.634,6
303	1.367,3	1,2	1.368,5	1.450,8	0,8	1.451,6	83,5	-0,4	83,1
304	17.785,0	44,3	17.829,3	19.697,9	28,4	19.726,3	1.912,9	-15,9	1.897,0
305	4.255,6		4.255,6	4.463,5		4.463,5	208,0		208,0
Grupo 4 (Peajes)	22.028,1	0,0	22.028,1	19.706,0	0,0	19.706,0	-2.322,1	0,0	-2.322,1
401				0,0		0,0	0,0		0,0
402	6,0		6,0	0,7		0,7	-5,2		-5,2
403	2.573,1		2.573,1	1.222,0		1.222,0	-1.351,1		-1.351,1
404				0,0		0,0	0,0		0,0
405				0,0		0,0	0,0		0,0
406	37,3		37,3	27,1		27,1	-10,1		-10,1
407	0,0		0,0	0,0		0,0	0,0		0,0
411				0,0		0,0	0,0		0,0
412			0,0	1.063,2		1.063,2	1.063,2		1.063,2
413	9.626,8		9.626,8	5.440,0		5.440,0	-4.186,8		-4.186,8
414	0,0		0,0	0,0		0,0	0,0		0,0
415				0,0		0,0	0,0		0,0
416	1.511,9		1.511,9	0,0		0,0	-1.511,9		-1.511,9
417	1.906,8		0,0	5.651,6		5.651,6	3.744,8		5.651,6
450	6.366,3		6.366,3	6.301,3		6.301,3	-65,0		-65,0
Grupo Materia Prima	0,0	0,0	0,0	0,0	0,0	0,0	0,0	0,0	0,0
500		0,0	0,0		0,0	0,0		0,0	0,0
Total GN (Nacional)	361.278,6	48,4	361.327,0	348.427,5	31,5	348.459,0	-12.851,2	-16,9	-12.868,0
GNL cisternas (peajes)	12.361,6		12.361,6	12.884,4		12.884,4	522,8	0	522,8
Total GN+GNL (Nacional)	373.640,3	48,4	373.688,7	361.311,9	31,5	361.343,4	-12.328,4	-16,9	-12.345,2
Exportaciones	10.858,3	0,0	10.858,3	8.578,2	0,0	8.578,2	-2.280,1		-2.280,1
413	0,0		0,0	45,3		45,3	45,3		45,3
103	10.858,3		10.858,3	8.532,9		8.532,9	-2.325,4		-2.325,4
Total GN+GNL	384.498,5	48,4	384.546,9	369.890,1	31,5	369.921,6	-14.608,4	-16,9	-14.625,3

En términos de facturación, ha habido un incremento de 214.423,2 miles de euros, tal como se muestra a continuación, lo que supone un aumento del 10,15%.

Total Facturaciones de Gas por Grupos de Peajes (miles de euros). Término de conducción									
Codigo Peaje	Liquidación Provisional 14/2011			Liquidación Provisional 14/2012			Diferencia 2012 - 2011		
	Facturación Término Fijo (m€)	Facturación Término Variable (m€)	Facturación Total (m€)	Facturación Término Fijo (m€)	Facturación Término Variable (m€)	Facturación Total (m€)	Facturación Término Fijo (m€)	Facturación Término Variable (m€)	Facturación Total (m€)
Grupo 1	240.165,3	77.324,8	317.490,1	251.434,7	76.001,4	327.436,0	11.269,3	-1.323,4	9.945,9
101	4.365,5	1.100,7	5.466,2	10.985,4	935,2	11.920,6	6.619,9	-165,5	6.454,4
102	33.985,7	11.186,0	45.171,7	33.861,5	11.361,1	45.222,6	-124,3	175,1	50,9
103	201.814,1	65.038,1	266.852,2	206.587,8	63.705,1	270.292,8	4.773,7	-1.333,1	3.440,6
Grupo 2	243.276,4	124.451,8	367.728,2	268.591,1	131.639,1	400.230,2	25.314,7	7.187,2	32.501,9
Subtotal Consumidores en Red con 4bar<P<16bar	230.476,2	119.945,2	350.421,4	255.495,9	126.971,3	382.467,2	25.019,7	7.026,1	32.045,8
201	4.285,3	222,1	4.507,4	4.353,9	295,6	4.649,4	68,6	73,5	142,1
202	11.171,5	3.562,7	14.734,2	12.038,1	3.816,0	15.854,1	866,6	253,4	1.120,0
203	35.440,5	13.973,4	49.413,9	36.828,4	14.372,7	51.201,2	1.388,0	399,3	1.787,3
204	42.889,2	22.302,7	65.191,9	47.476,7	22.147,7	69.624,3	4.587,5	-155,0	4.432,5
205	80.588,9	48.063,6	128.652,5	94.395,6	53.018,3	147.413,9	13.806,7	4.954,7	18.761,4
206	56.100,9	31.820,7	87.921,6	60.403,2	33.321,0	93.724,2	4.302,4	1.500,3	5.802,7
Subtotal Consumidores en Red con P< 4bar	12.800,2	4.506,7	17.306,9	13.095,2	4.667,8	17.763,0	295,0	161,1	456,1
221	0,0	0,0	0,0	0,0	0,0	0,0	0,0	0,0	0,0
222	5.835,8	2.085,9	7.921,7	6.675,2	2.528,0	9.203,2	839,4	442,1	1.281,5
223	6.964,4	2.420,7	9.385,2	6.420,0	2.139,8	8.559,8	-544,4	-281,0	-825,4
224	0,0	0,0	0,0	0,0	0,0	0,0	0,0	0,0	0,0
225	0,0	0,0	0,0	0,0	0,0	0,0	0,0	0,0	0,0
226	0,0	0,0	0,0	0,0	0,0	0,0	0,0	0,0	0,0
Grupo 3	374.907,3	1.023.257,9	1.398.165,2	403.098,2	1.169.994,4	1.573.092,6	28.190,9	146.736,5	174.927,4
301	99.007,8	224.681,6	323.689,4	112.810,7	259.562,6	372.373,3	13.802,9	34.881,0	48.683,9
302	211.991,0	577.438,6	789.429,7	220.362,0	649.765,1	870.127,0	8.370,9	72.326,4	80.697,4
303	13.057,2	18.859,6	31.916,7	14.079,8	21.432,9	35.512,7	1.022,6	2.573,4	3.596,0
304	37.433,4	196.576,0	234.009,4	40.762,7	232.808,5	273.571,2	3.329,3	36.232,5	39.561,7
305	13.417,9	5.702,1	19.120,0	15.083,0	6.425,3	21.508,4	1.665,2	723,2	2.388,4
Grupo 4	23.017,5	5.252,2	28.269,8	20.255,6	5.062,1	25.317,7	-2.761,9	-190,1	-2.952,1
401	0,0	0,0	0,0	5,0	0,0	5,0	5,0	0,0	5,0
402	150,1	2,5	152,6	117,5	0,3	117,9	-32,5	-2,2	-34,7
403	3.812,3	977,8	4.790,2	911,6	499,5	1.411,2	-2.900,7	-478,3	-3.379,0
404	0,0	0,0	0,0	0,0	0,0	0,0	0,0	0,0	0,0
405	0,0	0,0	0,0	0,0	0,0	0,0	0,0	0,0	0,0
406	217,2	22,7	239,9	182,6	17,5	200,0	-34,7	-5,2	-39,8
407	0,0	0,0	0,0	0,0	0,0	0,0	0,0	0,0	0,0
411	0,0	0,0	0,0	0,0	0,0	0,0	0,0	0,0	0,0
412	0,0	0,0	0,0	835,6	346,2	1.181,8	835,6	346,2	1.181,8
413	14.836,4	2.614,1	17.450,6	10.795,9	1.584,1	12.380,0	-4.040,5	-1.030,0	-5.070,5
414	0,0	0,0	0,0	0,0	0,0	0,0	0,0	0,0	0,0
415	0,0	0,0	0,0	0,0	0,0	0,0	0,0	0,0	0,0
416	1.052,7	656,2	1.708,9	0,0	0,0	0,0	-1.052,7	-656,2	-1.708,9
417	2.269,5	717,9	2.987,4	6.630,0	2.280,9	8.910,9	4.360,5	1.563,0	5.923,5
450	679,3	261,0	940,3	777,4	333,5	1.110,9	98,1	72,5	170,6
Total	881.366,6	1.230.286,7	2.111.653,3	943.379,6	1.382.696,9	2.326.076,5	62.013,0	152.410,2	214.423,2

2.4 Consumidores declarados conectados a redes de distribución

En el cuadro siguiente se presenta el número de consumidores declarados conectados a redes de distribución, comunicados a SIFCO para cada mes del año de liquidación en curso, comparados con los declarados para el mes anterior. Se diferencia entre mercado a tarifa integral y liberalizado.

Nº total consumidores para todos los grupos de tarifas y peajes. Comparación mensual						
2012	Nº consumidores a tarifa	Diferencia con el mes anterior	Nº consumidores a peaje	Diferencia con el mes anterior	Nº consumidores total declarado	Diferencia con el mes anterior
Enero	673	4	7.305.572	7.959	7.306.245	7.963
Febrero	693	20	7.312.226	6.654	7.312.919	6.674
Marzo	692	-1	7.322.062	9.836	7.322.754	9.835
Abril	699	6	7.328.435	16.209	7.329.134	16.215
Mayo	699	0	7.336.642	8.207	7.337.341	8.207
Junio	701	2	7.345.225	16.790	7.345.926	16.792
Julio	701	0	7.352.172	6.947	7.352.873	6.947
agosto	627	-74	7.358.665	6.493	7.359.292	6.419
septiembre	643	16	7.365.249	6.583	7.365.892	6.599
octubre	508	-119	7.374.461	15.795	7.374.969	15.676
Noviembre	508	0	7.384.831	10.370	7.385.339	10.370
Diciembre	258	-250	7.393.893	9.062	7.394.151	8.812

2.5 Aplicación de los Artículos 28 y 30 de la Orden ITC/3993/2006: reducción de la retribución fija acreditada por consumidores sin equipos de teled medida y por consumos del grupo 2 bis

Según Artículo 28 de la Orden ITC/3993/2006, de 29 de Diciembre, *por la que se establece la retribución de determinadas actividades reguladas del sector gasista:*

“A efectos de realizar las liquidaciones mensuales, la Comisión Nacional de Energía reducirá la retribución fija acreditada en el año “n” para el período “t” (RF_{it} , definida en la Orden ECO/2692/2002, de 28 de octubre, por la que se regulan los procedimientos de liquidación de la retribución de las actividades reguladas del sector del gas natural y de las cuotas con destinos específicos y se establece el sistema de información que deben presentar las empresas), de las empresas distribuidoras que no hayan hecho pública en sus páginas web la siguiente información:

- a) Los protocolos de comunicación utilizados para la lectura de los equipos de teled medida.*
- b) Los fabricantes homologados de medidores de caudal y sus correctores*
- c) Los suministradores homologados de los equipos que implementan el protocolo, con identificación de modelos, marcas y precios de alquiler(...)”*

Asimismo, la Orden ITC/3992/2006, de 29 de diciembre, establece que dicha información deberá ser también remitida, antes del 31 de enero de 2007, a la Comisión Nacional de Energía y a la Dirección General de Política Energética y Minas.

Actualmente, la Comisión Nacional de la Energía ha recibido la información citada anteriormente por parte de todas las empresas implicadas, por lo que no corresponde detracer cantidad alguna de la Retribución fija acreditada a dichas empresas por este concepto.

Por otra parte, según el Artículo 30 de la misma Orden ITC/3993/2006, de 29 de Diciembre:

“A efectos de realizar las liquidaciones mensuales, la Comisión Nacional de Energía reducirá la retribución fija acreditada para el periodo “t” (RFit, definida en la Orden ECO/2692/2002, de 28 de Octubre, por la que se regulan los procedimientos de liquidación), de las empresas distribuidoras con consumidores industriales suministrados a menos de 4 bar a los que se aplica la tarifa o el peaje del grupo 2 (...)”

Esta reducción debe ser efectuada para cada empresa distribuidora de acuerdo igualmente con una fórmula de cálculo recogida en el redactado del Artículo, que utiliza como parámetros el gas consumido por los consumidores industriales suministrados a presión inferior o igual a 4 bar a los que se les aplica la tarifa o peaje del grupo 2 (consumidores del grupo 2 bis de tarifas y peajes), la retribución anual acreditada al distribuidor para el año 2011 y el valor de la demanda total para el año 2011.

El resultado del cálculo de esta reducción en la retribución fija, según el Artículo 30 de la Orden ITC/3993/2006, asciende, para el conjunto de empresas sometidas al procedimiento de liquidación, a un total de 497.289,13 euros para el periodo de liquidación 14/2012.

2.6 Actualización de la retribución fija acreditada para el año 2012

Tras la publicación de la orden IET/3587/2011, de 30 de diciembre, por la que se establecen los peajes y cánones asociados al acceso de terceros a las instalaciones gasistas y la retribución de las actividades reguladas, se han incluido en el Sistema de Liquidaciones las retribuciones provisionales correspondientes a los costes de operación y

mantenimiento de los almacenamientos subterráneos.

En aplicación de la Orden IET/3587/2011, se ha reconocido una retribución fija total de 2.800.734.204,54 euros, de las que 293.836.452,86 corresponden a retribuciones de instalaciones de transporte acogidas al Real Decreto 326/2008. Asimismo, han sido incluidas retribuciones a pago único de años anteriores, que ascienden a 7.927.640,53 euros, de instalaciones de transporte puestas en servicio en 2009, 2010 y 2011.

Posteriormente, tras la publicación de la Orden IET/849/2012, de 26 de abril, por el que se actualizan los peajes y cánones asociados al acceso de terceros a las instalaciones gasistas y se adoptan determinadas medidas relativas al equilibrio financiero del sistema gasista, se ha modificado la retribución fija total reduciéndola en 5.234.176,15 euros, de los que 1.280.171,25 euros corresponden a retribuciones de instalaciones de transporte que se acogen al Real Decreto 326/2008. En esta misma Orden, las retribuciones reconocidas mediante pago único han aumentado en una cantidad de 1.023,49 euros.

Desde la publicación de la Orden IET/3587/2011 hasta la fecha de cálculo de la presente liquidación, han sido incluidas nuevas instalaciones en el régimen retributivo del sistema gasista mediante orden o resolución de la DGPEyM del Ministerio de Industria, Energía y Turismo o del Consejo de la Comisión Nacional de Energía, según se detalla en el cuadro de *retribuciones de nuevas instalaciones*. En total, se han incluido por este concepto 142.039.025,37 euros, de los que 79.048.960,97 euros corresponden a retribuciones a pago único de años anteriores y 6.992.898,18 euros a 2012 que se retribuyen según el Real Decreto 326/2008.

2.7 Retribución específica reconocida para el año 2012

En virtud de lo dispuesto en el artículo 20 de la Orden ITC/3993/2006, de 29 de diciembre, modificado por la Orden ITC/3863/2007, han sido reconocidas a las empresas distribuidoras a través de Resoluciones de la Dirección General de Política Energética y

Minas del Ministerio de Industria, Turismo y Comercio o del Consejo de la Comisión Nacional de Energía, retribuciones específicas que suman un total de 3.423.114,53 euros.

De acuerdo con lo establecido en la Orden ITC/3993/2006 y en las resoluciones en las que se reconocen las citadas retribuciones, éstas deben ser otorgadas en un único pago en la liquidación en curso y, por tanto, en el cálculo de la presente liquidación los importes reflejados en han sido deducidos de los ingresos netos liquidables a las empresas correspondientes en el periodo de liquidación.

2.8 Desviaciones provisionales del ejercicio 2011

El Consejo de la CNE, en su sesión del 26 de abril de 2012, aprobó comunicar las desviaciones del ejercicio 2011 a las empresas sujetas al proceso de liquidaciones de las actividades reguladas del sector del gas natural y a la Dirección General de Política Energética y Minas, en cumplimiento del artículo 13 de la Orden ECO/2692/2002, de 28 de octubre, por la que se regulan los procedimientos de liquidación de la retribución de las actividades reguladas del sector gas natural y de las cuotas con destinos específicos y se establece el sistema de información que deben presentar las empresas.

El déficit provisional de 2011 por empresa que se ha adicionado a la retribución anual reconocida para cada empresa correspondiente a este año, formando parte de la RFit considerada en el cálculo de la liquidación, en cumplimiento de la Orden ECO/2692/2002, suma un total de 301.964.016,40 €.

2.9 Liquidación de los desvíos definitivos del ejercicio 2010

Tras la aprobación por parte del Consejo de la CNE de la Resolución por la que se aprueba la Liquidación Definitiva de las actividades reguladas del sector del gas correspondiente al ejercicio 2010, de fecha 18 de octubre de 2012, desde la liquidación 9/2012 se ha adicionado al total de las retribuciones reconocidas a las empresas para el año 2012 la cantidad de 617.091,25 €.

2.10 Ingresos por subastas

En el sistema de liquidaciones se reconoce un coste liquidable de 150.000 euros, imputable a la organización de la subasta para la adquisición de gas natural destinado al nivel mínimo de llenado de nuevas instalaciones de almacenamiento subterráneo de gas natural, organizado por el Operador del Mercado Ibérico de Energía, Polo Español, SA (OMIE), en cumplimiento de la Resolución de 17 de abril de 2012, de la Secretaría de Estado de Energía.

En cuanto a la subasta para la asignación de la capacidad de los almacenamientos subterráneos de la red básica para el período 1 de abril de 2011 a 31 de marzo de 2012, se incluyen los descuentos realizados sobre la facturación de los distintos peajes que han llevado a cabo las empresas durante el ejercicio de liquidación 2012, que suman un total de 104.023,00 euros.

En el caso de la subasta para la asignación de la capacidad de almacenamiento subterráneo del periodo 1 de abril de 2012 a 31 de marzo de 2013, el resultado ha sido de 0 €/GWh con una cantidad adjudicada de 3.822 GWh.

2.11 Ingresos declarados por facturación de peajes y cánones

El total de ingresos por peajes y cánones hasta el 28 de febrero de 2013 asciende a 2.987.234.030,30 euros. A continuación se detalla por tipo de peaje, los ingresos declarados al Sistema de Liquidaciones por los transportistas, distribuidores y Gestor Técnico del Sistema, por la facturación de los peajes y cánones hasta el 28 de febrero de 2013 para el periodo de liquidación.

Nombre	Liquidación 14/2012	Liquidación 13/2012	% Variación
	Facturación (Euros)	Facturación (Euros)	
Peaje de Regasificación	177.741.536,42	177.741.536,42	0,00
Peaje de Trasvase de GNL a Buques	41.452.974,66	41.452.974,67	0,00
Peaje de Transporte y Distribución, término de reserva capacidad	153.839.432,30	153.863.910,17	-0,02
Canon de Almacenamiento GNL	70.785.050,52	70.785.050,52	0,00
Canon de Almacenamiento Subterráneo	145.827.401,70	145.827.401,70	0,00
Peaje de Transporte y Distribución, término de conducción	2.342.105.086,58	2.285.103.913,20	2,49
Peaje de Descarga de buques	18.222.300,94	18.222.300,94	0,00
Peaje de Carga de cisternas	18.094.847,21	18.094.847,21	0,00
Peaje temporal de Materia prima	1.110.889,43	1.110.889,43	0,00
Defecto de gas en almacenamiento de GNL	14.516,46	14.516,46	0,00
Desbalances (GTS)	15.301.179,83	15.301.179,83	0,00
Ingresos liquidables por condensados	2.738.814,25	2.738.814,25	0,00
TOTAL	2.987.234.030,30	2.930.257.334,80	1,94

2.12 Precio a aplicar al suministro del gas de operación

La Resolución de la Dirección General de Política Energética y Minas de 9 de mayo de 2012 por la que se establecen las reglas operativas para el desarrollo de la subasta para la adquisición del gas de operación para el periodo comprendido entre el 1 de julio de 2012 y el 30 de junio de 2013, establece un precio mensual del gas de operación mediante una fórmula de actualización del precio resultante de la subasta:

$$P_n = P_0 + 0,25 * [BR_n / T_n - BR_0 / T_0] + A_n$$

Donde:

- P_n : Precio a aplicar a los suministros realizados en el mes de referencia "n".
- P_0 : Precio resultado de la subasta.
- BR_n : Media de los datos de las cotizaciones del crudo Brent en los seis meses anteriores al de referencia.
- T_n : Media del tipo de cambio \$/€ de los tres meses anteriores al de referencia. Para este cálculo se emplean las cotizaciones diarias.
- BR_0 : Media de la cotización del crudo Brent correspondiente a los seis meses anteriores a julio de 2009. Del mes de junio se consideran las cotizaciones publicadas hasta el día diez. Para este cálculo se emplean las medias mensuales.
- T_0 : Media del tipo de cambio \$/€ de los meses de abril, mayo y junio de 2009. Del mes de junio se consideran las cotizaciones publicadas hasta el día diez. Para este cálculo se emplean las cotizaciones diarias.

- A_n : Modificación del precio como consecuencia de revisiones de los peajes.

El valor del precio de suministro mensual del gas de operación, P_n , a partir del mes de enero de 2012 hasta junio de 2012 resulta distinto en función del origen del gas: Almacenamiento Operativo Comercial (AOC) o tanques de almacenamiento. Se muestra a continuación la evolución de dicho precio:

Año	T0 (\$/€)	BR0 (\$/barril)	nº Liquidación	BRn (\$/barril)	Tn (\$/€)	Pni (€/MWh)	Pn _{2a} (€/MWh)	Pn ₃ (€/MWh)
2012	1,3200	77,27	1	111,38	1,3480	28,02	28,06	28,01
			2	110,33	1,3213	28,24	28,27	28,23
			3	111,86	1,3103	28,71	28,74	28,7
			4	113,90	1,3110	29,08	29,12	29,08
			5	115,58	1,3196	29,28	29,35	29,26
			6	115,5	1,3051	29,51	29,58	29,49
	1,3057	115,6	7	113,34	1,2826	32,27	32,27	32,27
			8	112,01	1,2535	32,52	32,52	32,52
			9	110,98	1,2405	32,54	32,54	32,54
			10	108,90	1,2515	31,93	31,93	31,93
			11	107,58	1,2743	31,28	31,28	31,28
			12	107,40	1,2886	31,01	31,01	31,01

2.13 Interés cargado a la liquidación 14/2012

La disposición adicional quinta de la Orden ITC/3993/2006, de 29 de diciembre, por la que se establece la retribución de determinadas actividades reguladas del sector gasista, modifica la orden ECO/2692/2002, de 28 de octubre, por la que se regulan los procedimientos de liquidación de la retribución de las actividades reguladas del sector gas natural y de las cuotas con destinos específicos y se establece el sistema de información que deben presentar las empresas, de tal manera que el importe a liquidar por cada transportista o distribuidor sujeto al procedimiento de liquidación, para el periodo de liquidación correspondiente, se calculará aplicando el valor medio correspondiente al mes de liquidación, redondeado al segundo decimal, de los tipos de interés de las letras del tesoro a un año, considerando a estos efectos el valor medio mensual de las operaciones simples al contado entre titulares de cuenta publicado por el Banco de España.

El valor aplicado a la liquidación 14/2012 es del 2,26%.

2.14 Verificaciones e incidencias

La Dirección de Inspección, Liquidaciones y Compensaciones verifica la información declarada por las empresas al sistema SIFCO a través de los controles de facturación y de coherencia. Estos controles se realizan siguiendo las directrices del Real Decreto 949/2001 que regula el sistema económico integrado del sector del gas y las Órdenes ITC de peajes de los años 2008, (Orden ITC/3863/2007), 2009 (Órdenes ITC/3802/2008 y ITC/1724/2009), 2010 (Orden ITC/3520/2009), 2011 (Orden ITC/3354/2010).

El resultado de la ejecución de los controles se recoge en informes donde se comparan los datos declarados por las empresas y los calculados en el sistema SIFCO.

1. Controles de coherencia.

En este tipo de controles se verifica que los datos declarados en los ficheros de agregación por transportistas, distribuidores y Gestor Técnico del Sistema corresponden con los datos declarados en los ficheros de detalle y que esta información corresponde con la información en los ficheros de contratación.

2. Control de cuota de GTS y cuota tributaria de CNE

En este control se comparan los valores de cuota de GTS y cuota tributaria de CNE declarados por las empresas con los valores resultantes del cálculo a partir de las facturaciones declaradas en los ficheros de desagregación.

3. Controles de facturación

El objetivo de los controles de facturación es verificar que la facturación declarada en los ficheros de detalle es correcta según la legislación vigente. Este tipo de controles se ejecuta en cada liquidación para la facturación declarada:

- En puntos de entrada al sistema gasista.
- En plantas de regasificación: carga de cisternas y regasificación.
- En almacenamientos subterráneos.

- En puntos de conexión internacional.
- En operaciones de trasvases de buques y de descargas de buques.
- En puntos de suministro declarados con detalle de CUPS (aprox. 5.000)
- En puntos de suministro informados de forma agregada por escalón de peaje.

4. Control de teled medida

El objetivo del control de teled medida es comprobar si los puntos de suministro con obligación o posibilidad de disponer de teled medida, cumplen con esta obligación y si la facturación es correcta según la legislación vigente en cada momento, teniendo en cuenta las penalizaciones aplicables.

5. Control de escalón de consumo en contratos de corto plazo

Mediante este control comprobamos que el escalón de consumo al que corresponde la energía consumida durante la vigencia de un contrato de corto plazo corresponde con el peaje contratado y facturado.

6. Control de escalón de consumo en contratos de largo plazo

Mediante este control comprobamos que el escalón de consumo al que corresponde la energía consumida durante el año natural anterior o durante el primer año de vigencia en casos de contratos nuevos, corresponde con el peaje contratado y facturado.

3. Resultados de la liquidación



Determinación de los ingresos liquidables acumulados (en euros)

Liquidación 14
Año 2012

Acumulado del Sector

Concepto	Liquidación 1	Liquidación 2	Liquidación 3	Liquidación 4	Liquidación 5	Liquidación 6	Liquidación 7	Liquidación 8	Liquidación 9	Liquidación 10	Liquidación 11	Liquidación 12	Liquidación 13	Liquidación 14
IL Ingresos Liquidables	95.027.266,03	406.934.069,12	748.939.550,72	1.004.205.950,84	1.226.971.285,52	1.436.763.908,95	1.617.604.679,11	1.902.362.551,08	2.078.891.464,31	2.265.596.085,15	2.497.573.619,61	2.758.669.546,39	3.002.825.224,82	3.061.196.573,71
ILP Ingresos a Liquidar por peajes y cánones de acceso	95.078.273,10	406.983.375,22	748.030.501,25	1.018.708.322,99	1.267.222.521,29	1.475.206.908,68	1.656.149.060,40	1.833.642.570,17	2.010.050.200,76	2.197.461.485,28	2.423.169.051,94	2.683.393.913,42	2.927.518.520,55	2.984.495.216,05
Facturación por el término de capacidad del peaje de transporte y distribución		14.583.059,54	30.230.986,29	43.343.559,94	54.349.934,42	67.088.286,02	79.473.597,49	91.488.808,30	103.546.905,14	116.016.082,06	126.914.898,51	140.382.447,73	153.863.910,17	153.839.432,30
Facturación por el término de conducción del peaje de transporte y distribución	95.078.273,10	347.544.064,39	631.134.505,55	850.188.595,82	1.045.909.665,62	1.202.703.585,68	1.334.317.254,63	1.461.361.276,41	1.585.596.213,09	1.716.470.466,20	1.888.823.960,80	2.094.036.048,83	2.286.214.802,63	2.343.215.976,01
Facturación por peaje de regasificación		16.811.030,27	36.315.453,69	51.352.788,57	64.891.075,20	79.400.769,33	92.664.706,39	106.773.178,56	121.438.468,21	137.047.601,62	148.899.192,35	163.242.785,47	177.741.536,42	177.741.536,42
Facturación por canon de almacenamiento subterráneo		11.965.620,35	23.932.794,59	35.707.182,67	47.678.801,83	59.874.423,04	71.911.253,99	83.617.416,14	95.449.964,83	107.296.829,58	119.194.879,60	133.591.463,90	145.827.401,70	145.827.401,70
Facturación por canon de almacenamiento de GNL		7.839.827,94	12.142.979,92	17.574.251,77	23.112.415,80	29.996.218,41	35.315.486,12	40.995.919,82	46.819.695,01	53.007.305,48	59.039.032,73	64.988.512,79	70.785.050,52	70.785.050,52
Facturación por peaje de trasvase de buques		4.809.961,87	7.708.386,96	10.997.167,16	18.810.063,82	20.628.194,44	24.325.540,45	28.313.574,58	31.717.849,55	34.391.608,25	37.460.841,46	39.441.109,85	41.452.974,67	41.452.974,66
Facturación por peaje de descarga de buques		1.637.580,83	3.222.526,15	4.653.010,23	6.180.041,40	7.749.886,17	9.875.843,68	10.493.017,62	12.186.116,44	13.785.434,07	15.273.228,91	16.542.216,15	18.222.300,94	18.222.300,94
Facturación por peaje de carga de cisternas		1.422.062,64	2.893.092,82	4.368.810,77	5.661.143,38	7.136.163,68	8.490.781,73	9.858.149,40	11.673.780,07	13.439.835,13	15.029.622,63	16.556.406,97	18.094.847,21	18.094.847,21
Facturación del gas almacenado en AASS con destino al MR.														
Facturación por desbalances de AOC, Plantas, y EOC.		369.712,00	449.228,08	517.204,05	622.540,86	622.540,86	666.940,93	733.363,24	1.611.112,99	5.996.102,02	12.523.174,08	14.602.692,81	15.301.179,83	15.301.179,83
Facturación por Defecto de Gas en Almacenamiento GNL		455,39	547,20	5.752,01	6.838,96	6.841,05	7.654,99	7.866,10	10.095,43	10.220,87	10.220,87	10.228,92	14.516,46	14.516,46
Facturación por Interrupción de Suministro imputable al comercializador														
Facturación por el peaje de entrada de gas natural por conexiones internacionales por gasoducto.														
EJF Ejecución Fianzas			13.507,03	13.507,03	219.113,18	219.113,18	219.113,18	219.113,18	219.113,18	219.113,18	219.113,18	219.113,18	219.113,18	219.113,18
ILC Ingresos liquidables por condensados					1.041.514,88	2.738.814,25	2.738.814,25	2.738.814,25	2.738.814,25	2.738.814,25	2.738.814,25	2.738.814,25	2.738.814,25	2.738.814,25
ILT Ingresos Liquidables por la venta de gas natural y gas manufacturado por canalización suministrado a tarifa.	-1.687,05	49.333,90	125.247,33	197.601,86	302.448,58	394.448,18	443.066,62	448.816,86	454.122,25	452.118,63	469.645,08	493.745,17	524.816,47	527.469,86
FT Facturación bruta por el gas natural y gases manufacturados por canalización suministrados a tarifa	-3.765,19	150.377,36	344.402,80	517.758,40	762.847,25	968.393,84	1.070.215,69	1.079.297,63	1.086.847,76	1.081.701,22	1.117.700,76	1.175.133,76	1.249.731,82	1.254.968,00
RS Cantidad a detracer por la retribución por la actividad de suministro a tarifa (€)	-283,64	9.552,56	20.795,05	30.400,51	43.832,88	54.705,32	59.794,46	60.092,88	60.294,62	59.951,73	61.716,67	64.900,42	69.085,22	69.333,51
PC*kWh Coste a detracer por la compra de gas a precio de cesion (€)	-1.794,50	91.490,90	198.360,42	289.756,03	416.565,79	519.240,34	567.354,61	570.387,89	572.430,89	569.630,86	586.339,01	616.488,17	655.830,13	658.164,63
PC Ingresos Liquidables por la venta de gas a precio de cesion con destino al mercado a Tarifa														
FPC Facturación bruta por venta de gas a precio de cesion														
Cmp*kWh Coste de la materia prima														
RGCV Cantidad a detracer por la retribución por actividad de la gestión de compra venta de gas a tarifa														
ILS Ingresos Liquidables por Subasta	-49.320,00	-98.640,00	-104.023,00	-104.023,00	-104.023,00	-104.023,00	-254.023,00	-254.023,00	-254.023,00	-254.023,00	-254.023,00	-254.023,00	-254.023,00	-254.023,00
Resultados de las comprobaciones de la CNE en ILP, ILT, PC y GTS				-15.483.776,15	-42.584.607,52	-42.584.607,52	-42.584.607,52	64.674.004,44	64.674.004,44	63.969.344,38	70.146.344,38	70.146.344,38	70.146.344,38	71.538.344,38
ILG Ingresos Liquidables por Gas Talón			874.318,11	874.318,11	874.318,11	893.255,18	893.255,18	893.255,18	1.009.232,43	1.009.232,43	1.084.673,78	1.931.638,99	1.931.638,99	1.931.638,99



Determinación de los ingresos liquidables netos acumulados (en euros)

Liquidación 14
Año 2012

Acumulado del Sector

Concepto	Liquidación 1	Liquidación 2	Liquidación 3	Liquidación 4	Liquidación 5	Liquidación 6	Liquidación 7	Liquidación 8	Liquidación 9	Liquidación 10	Liquidación 11	Liquidación 12	Liquidación 13	Liquidación 14
IL Ingresos Liquidables	95.027.266,05	406.934.069,12	748.939.550,72	1.004.205.950,84	1.226.971.285,52	1.436.763.908,95	1.617.604.679,11	1.902.362.551,08	2.078.891.464,31	2.265.596.085,15	2.497.573.619,61	2.758.669.546,39	3.002.825.224,82	3.061.196.573,71
REA Retribuciones específicas			113.125,00	113.125,00	113.125,00	1.671.592,00	1.671.592,00	2.459.662,69	2.506.119,53	2.506.119,53	2.566.119,53	3.041.913,53	3.208.614,53	3.423.114,53
RFPU Retribuciones Fijas a Pago Único	8.064.782,45	11.873.574,18	11.874.597,67	11.595.090,85	11.595.090,85	11.595.090,85	11.595.090,85	11.595.090,85	86.613.628,98	93.510.519,18	94.302.297,98	86.977.624,99	86.977.624,99	86.977.624,99
DLA Importe de desviaciones de años anteriores.														
DGTS Desvío de la Retribución del GTS														-150.343,87
RR Pago Retribución Regulada														
CGOP Coste Liquidables de Gas de Operación Transportistas - CGOP	3.090.917,79	6.310.229,07	9.135.054,48	12.329.053,97	17.625.085,26	23.911.664,59	25.869.494,79	29.377.684,06	31.423.069,84	34.574.785,92	37.341.304,57	40.559.282,71	40.559.282,71	40.559.282,71
CLC Coste liquidables por condensados					104.151,49	273.881,42	273.881,42	273.881,42	273.881,42	273.881,42	273.881,42	273.881,42	273.881,42	273.881,42
TCNE Tasa de la CNE	145.466,67	622.776,03	1.147.041,79	1.549.909,76	1.903.402,51	2.194.280,10	2.448.414,97	2.696.798,72	2.943.742,10	3.206.090,11	3.522.082,79	3.886.170,12	4.227.993,10	4.307.752,75
CGTS Cuota del GTS	380.299,02	1.628.273,63	2.998.997,16	4.075.892,71	5.070.426,12	5.902.731,25	6.626.746,68	7.336.636,09	8.042.259,53	8.791.887,96	9.694.770,07	10.735.339,38	11.711.979,55	11.939.896,16
CLM Costes Liquidables por Mermas.														
CIGL Coste Inyección gas Colchón									145.630,32	580.858,42	728.853,06	728.853,06	728.853,06	728.853,06
CLGC Coste liquidable por desbalances asociados a la inyección de gas colchón										5.203.771,08	11.678.976,77	13.466.186,84	13.466.186,84	13.466.186,84
INLit Ingresos netos liquidables	83.345.800,12	386.499.216,21	723.670.734,62	974.542.878,55	1.190.560.004,29	1.391.214.668,74	1.569.119.458,40	1.848.622.797,25	1.946.943.132,59	2.116.948.171,53	2.337.465.333,42	2.599.000.294,34	2.841.670.808,62	2.899.670.325,12



Determinación de la retribución acreditada del periodo (en Euros)

Liquidación 14
Año 2012

Acumulado del Sector

Concepto	Liquidación 1	Liquidación 2	Liquidación 3	Liquidación 4	Liquidación 5	Liquidación 6	Liquidación 7	Liquidación 8	Liquidación 9	Liquidación 10	Liquidación 11	Liquidación 12	Liquidación 13	Liquidación 14
RFia Retribución fija acreditada mediante Orden ITC vigente	261.403.557,33	508.614.383,37	770.217.940,65	1.000.089.788,48	1.237.104.920,21	1.466.976.768,05	1.703.991.899,77	1.940.713.195,04	2.170.585.042,93	2.382.917.912,62	2.588.401.334,85	2.800.734.204,54	2.800.734.204,54	2.800.734.204,54
RDA Retribución por Desvíos de Años Anteriores			75.078.484,97	99.829.633,84	125.405.821,06	150.156.969,90	175.733.157,12	201.309.344,27	226.522.468,55	252.150.923,00	276.952.653,19	302.581.107,65	302.581.107,65	302.581.107,65
RFRSIt Retribución Fija acreditada mediante resoluciones aplicables en el año de la liquidación	2.144.160,15	6.783.116,22	8.660.364,30	18.958.240,62	23.851.513,12	28.585.991,16	33.479.263,74	38.373.090,07	42.749.374,59	45.353.957,00	50.160.310,22	57.754.864,76	57.754.864,76	57.754.864,76
Nt Numero de días naturales transcurridos desde principios de año hasta la fecha de liquidación	31	60	91	121	152	182	213	244	274	305	335	366	366	366
RVIt Retribuciones Variables Acreditadas Total	3.658.047,20	7.310.949,78	10.120.746,53	13.577.637,30	17.273.402,53	19.311.128,23	22.083.658,59	25.500.169,38	28.621.874,26	31.784.555,45	34.573.030,57	37.195.618,18	38.172.015,38	37.525.803,20
DRFD3 Reduccion de la Retribución Fija Acreditada por el Artículo 30 de la Orden ITC/3993/2006-DRFD30	43.239,28	104.863,24	161.368,26	207.206,43	244.964,05	282.174,20	316.408,75	342.518,54	371.122,55	405.922,98	447.941,52	487.148,10	497.626,20	497.289,13
CAR Coste acreditado del periodo sometido a reparto	267.162.525,40	522.803.586,13	863.916.168,19	1.132.248.093,81	1.403.390.692,87	1.664.748.683,14	1.934.971.570,47	2.205.553.280,22	2.468.107.637,78	2.711.801.425,09	2.949.639.387,31	3.197.778.647,03	3.198.744.566,13	3.198.098.691,02
REa Retribuciones específicas			113.125,00	113.125,00	113.125,00	1.671.592,00	1.671.592,00	2.459.662,69	2.506.119,53	2.506.119,53	2.566.119,53	3.041.913,53	3.208.614,53	3.423.114,53
RFPu Retribuciones Fijas a Pago Único	8.064.782,45	11.873.574,18	11.874.597,67	11.595.090,85	11.595.090,85	11.595.090,85	11.595.090,85	11.595.090,85	86.613.628,98	93.510.519,18	94.302.297,98	86.977.624,99	86.977.624,99	86.977.624,99
DLA Importe de desviaciones de años anteriores.														
CANR Total coste acreditado del periodo no sometido a reparto	8.064.782,45	11.873.574,18	11.987.722,67	11.708.215,85	11.708.215,85	13.266.682,85	13.266.682,85	14.054.753,54	89.119.748,51	96.016.638,71	96.868.417,51	90.019.538,52	90.186.239,52	90.400.739,52
CAP Total Coste Acreditado del Periodo	275.227.307,85	534.677.160,31	875.903.890,86	1.143.956.309,66	1.415.098.908,72	1.678.015.365,99	1.948.238.253,32	2.219.608.033,76	2.557.227.386,29	2.807.818.063,80	3.046.507.804,82	3.287.798.185,55	3.288.930.805,65	3.288.499.430,54
IL Ingresos Liquidables	95.027.266,05	406.934.069,12	748.939.550,72	1.004.205.950,84	1.226.971.285,52	1.436.763.908,95	1.617.604.679,11	1.902.362.551,08	2.078.891.464,31	2.265.596.085,15	2.497.573.619,61	2.758.669.546,39	3.002.825.224,82	3.061.196.573,71
RR Pago Retribución Regulada														
TCNE Tasa de la CNE	145.466,67	622.776,03	1.147.041,79	1.549.909,76	1.903.402,51	2.194.280,10	2.448.414,97	2.696.798,72	2.943.742,10	3.206.090,11	3.522.082,79	3.886.170,12	4.227.993,10	4.307.752,75
CGTS Cuota del GTS	380.299,02	1.628.273,63	2.998.997,16	4.075.892,71	5.070.426,12	5.902.731,25	6.626.746,68	7.336.636,09	8.042.259,53	8.791.887,96	9.694.770,07	10.735.339,38	11.711.979,55	11.939.896,16
kWhop kWh Gas de Operación										1.164.976.474	1.263.523.059	1.377.602.382	1.377.602.382	1.377.602.382
CGOP Coste Liquidables de Gas de Operación Transportistas - CGOP	3.090.917,79	6.310.229,07	9.135.054,48	12.329.053,97	17.625.085,26	23.911.664,59	25.869.494,79	29.377.684,06	31.423.069,84	34.574.785,92	37.341.304,57	40.559.282,71	40.559.282,71	40.559.282,71
CIgI Coste Inyección gas Colchón										580.858,42	728.853,06	728.853,06	728.853,06	728.853,06
CLC Coste liquidables por condensados					104.151,49	273.881,42	273.881,42	273.881,42	273.881,42	273.881,42	273.881,42	273.881,42	273.881,42	273.881,42
Lit Importes a Liquidar sin Intereses														
IAit Total ingreso Aplicado en el Periodo (IAit = ILIt-CGTS-TCNE-RR-CGOP-CLC+Lit)	91.410.582,57	398.372.790,39	735.658.457,29	986.251.094,40	1.202.268.220,14	1.404.481.351,59	1.582.386.141,25	1.862.677.550,79	2.036.208.511,42	2.218.168.581,32	2.446.012.727,70	2.702.486.019,70	2.945.323.234,98	3.003.386.907,61



Comisión
Nacional
de Energía

Resultados de las comprobaciones de la CNE en el ILP,ILT y PC (en Euros)

Liquidación 14
Año 2012

Acumulado del Sector

Concepto	Liquidación 1	Liquidación 2	Liquidación 3	Liquidación 4	Liquidación 5	Liquidación 6	Liquidación 7	Liquidación 8	Liquidación 9	Liquidación 10	Liquidación 11	Liquidación 12	Liquidación 13	Liquidación 14
Ejecución de la Sentencia de la Audiencia Nacional, por la que se estima el recurso contencioso-administrativo interpuesto por BAHIA DE BIZKAIA GAS contra la resolución del Ministro de Industria, Turismo y Comercio del 9 de abril de 2010 por la que se desestima el recurso de alzada interpuesto contra la resolución de la CNE de 17 de julio de 2008 que aprueba la liquidación de las actividades reguladas del sector del gas natural correspondiente al ejercicio 2004.					-15.798.905,86	-15.798.905,86	-15.798.905,86	-15.798.905,86	-15.798.905,86	-15.798.905,86	-15.798.905,86	-15.798.905,86	-15.798.905,86	-15.798.905,86
Ejecución de la Sentencia de la Audiencia Nacional por la que se estima el recurso contencioso-administrativo interpuesto por BAHIA DE BIZKAIA GAS S.L. contra la resolución desestimatoria de fecha 29 de marzo de 2010 de la Subsecretaría de Industria, Turismo y Comercio, por delegación del Ministro, por la que se desestima el recurso de alzada interpuesto contra la resolución de 21 de septiembre de 2009 de la CNE por la que se aprueba la liquidación definitiva de 2007.					-11.301.925,51	-11.301.925,51	-11.301.925,51	-11.301.925,51	-11.301.925,51	-11.301.925,51	-11.301.925,51	-11.301.925,51	-11.301.925,51	-11.301.925,51
Ejecución de la Sentencia de la Audiencia Nacional por la que se estima el recurso contencioso-administrativo interpuesto por BAHIA DE BIZKAIA GAS contra la resolución de 29 de mayo de 2009 que acuerda practicarle la liquidación definitiva de las actividades reguladas del sector del gas correspondiente al ejercicio 2006.				-15.483.776,15	-15.483.776,15	-15.483.776,15	-15.483.776,15	-15.483.776,15	-15.483.776,15	-15.483.776,15	-15.483.776,15	-15.483.776,15	-15.483.776,15	-15.483.776,15
Incidencias en los contratos de ATR: Reserva de capacidad, regasificación y almacenamiento										-704.660,06	-704.660,06	-704.660,06	-704.660,06	-704.660,06
Ingreso del saldo de los resultados de ejercicios anteriores de la partida de fondos propios del balance de la CNE											6.177.000,00	6.177.000,00	6.177.000,00	7.569.000,00
Ingresos del saldo de efectivo y otros activos líquidos del IDAE a 31 de diciembre de 2011								107.258.611,96	107.258.611,96	107.258.611,96	107.258.611,96	107.258.611,96	107.258.611,96	107.258.611,96
Total Resultados de las comprobaciones de la CNE				-15.483.776,15	-42.584.607,52	-42.584.607,52	-42.584.607,52	64.674.004,44	64.674.004,44	63.969.344,38	70.146.344,38	70.146.344,38	70.146.344,38	71.538.344,38



Acumulado del Sector

Concepto	Liquidación 1	Liquidación 2	Liquidación 3	Liquidación 4	Liquidación 5	Liquidación 6	Liquidación 7	Liquidación 8	Liquidación 9	Liquidación 10	Liquidación 11	Liquidación 12	Liquidación 13	Liquidación 14
RVr Retribucion variable acreditada por regasificacion	3.255.563,74	6.443.857,83	8.667.923,80	11.391.358,63	13.567.140,61	15.632.423,97	18.222.915,48	20.835.004,98	23.568.861,23	25.899.248,91	28.457.910,12	30.538.775,41	31.472.776,94	30.851.001,42
kWhirt Kwh de regasificacion	21.418.182.487	42.393.801.529	57.025.814.430	74.943.148.839	89.257.504.026	102.844.894.574	119.887.601.784	137.072.401.203	155.058.297.565	170.389.795.423	187.223.092.945	200.912.996.075	207.057.742.973	202.967.114.567
RVc Retribucion variable acreditada por carga en cisternas	209.348,20	424.287,87	639.386,37	824.051,64	1.736.785,62	1.208.340,55	1.390.379,40	1.600.441,24	1.816.951,25	2.040.768,31	2.261.168,85	2.455.616,38	2.498.012,06	2.473.575,40
kWhic kWh cargados en cisternas de GNL	1.150.264.804	2.331.252.049	3.513.111.976	4.527.756.266	9.542.778.052	6.639.233.786	7.639.447.216	8.793.633.177	9.983.248.671	11.213.012.646	12.424.004.693	13.492.397.725	13.725.340.965	13.591.073.594
RVt Retribucion variable acreditada por buques y puesta en frio	193.135,26	442.804,08	813.436,36	1.362.227,03	1.969.476,30	2.470.363,71	2.470.363,71	3.064.723,16	3.236.061,78	3.844.538,23	3.853.951,60	4.201.226,38	4.201.226,38	4.201.226,38
kWhTPBit kWh de GNL trasvasados de planta a buque o en puestas en frio de buques	1.061.182.749	2.432.989.495	4.469.430.510	7.484.763.915	10.821.298.329	13.573.426.975	13.573.426.975	16.839.138.216	17.780.559.231	21.123.836.430	21.175.558.249	23.083.661.423	23.083.661.423	23.083.661.423
kWhaitSerrablo kWh inyectado en el almacenamiento subterráneo de Serrablo			35.260.319,00	713.518.665,00	2.011.022.104,00	3.134.491.135,00	3.633.866.813,00	4.248.828.326,00	4.634.259.544,00	5.197.069.471,00	5.197.069.471,00	5.197.069.471,00	5.197.069.471,00	5.197.069.471,00
kWhaitSerrablo kWh inyectado en el almacenamiento subterráneo de Serrablo			35.260.319	713.518.665	2.011.022.104	3.134.491.135	3.633.866.813	4.248.828.326	4.634.259.544	5.197.069.471	5.197.069.471	5.197.069.471	5.197.069.471	5.197.069.471
kWheitiSerrablo kWh extraído en el almacenamiento subterráneo de Serrablo	1.586.408.649,00	3.459.165.874,00	4.058.306.743,00	4.058.306.743,00	4.058.306.743,00	4.058.306.743,00	4.058.306.743,00	4.058.306.743,00	4.058.306.743,00	4.058.306.743,00	4.058.306.743,00	3.092.912.521,00	4.255.513.484,00	4.255.513.484,00
kWheitiSerrablo kWh extraído en el almacenamiento subterráneo de Serrablo	1.586.408.649	3.459.165.874	4.058.306.743	4.058.306.743	4.058.306.743	4.058.306.743	4.058.306.743	4.058.306.743	4.058.306.743	4.058.306.743	4.058.306.743	3.092.912.521	4.255.513.484	4.255.513.484
kWhaitGaviota kWh inyectado en el almacenamiento subterráneo de Gaviota			60.444.137,00	1.017.973.333,00	2.426.291.917,00	3.651.318.925,00	3.899.505.732,00	4.350.521.598,00	5.310.914.710,00	5.504.368.583,00	5.504.368.583,00	5.504.368.583,00	5.504.368.583,00	5.504.368.583,00
kWhaitGaviota kWh inyectado en el almacenamiento subterráneo de Gaviota			60.444.137	1.017.973.333	2.426.291.917	3.651.318.925	3.899.505.732	4.350.521.598	5.310.914.710	5.504.368.583	5.504.368.583	5.504.368.583	5.504.368.583	5.504.368.583
kWheitiGaviota kWh extraído en el almacenamiento subterráneo de Gaviota	1.113.732.561,00	2.299.924.910,00	3.337.060.185,00	3.337.060.185,00	3.337.060.185,00	3.337.060.185,00	3.337.060.185,00	3.337.060.185,00	3.337.125.416,00	3.354.207.656,00	5.760.143.186,00	7.037.923.180,00	7.037.923.180,00	7.037.923.180,00
kWheitiGaviota kWh extraído en el almacenamiento subterráneo de Gaviota	1.113.732.561	2.299.924.910	3.337.060.185	3.337.060.185	3.337.060.185	3.337.060.185	3.337.060.185	3.337.060.185	3.337.125.416	3.354.207.656	5.760.143.186	7.037.923.180	7.037.923.180	7.037.923.180
RVit Retribuciones Variables Acreditadas Total	3.658.047,20	7.310.949,78	10.120.746,53	13.577.637,30	17.273.402,53	19.311.128,23	22.083.658,59	25.500.169,38	28.621.874,26	31.784.555,45	34.573.030,57	37.195.618,18	38.172.015,38	37.525.803,20

Coeficientes		
CVc	Coste unitario de operación y mantenimiento variable acreditado de carga de cisternas	0,000182
CVr	Coste variable acreditado a la actividad de regasificación	0,000152
CVt	Coste unitario de operación y mantenimiento variable acreditado de carga de buques y puesta en frio	0,000182
CVt08	Coste unitario de operación y mantenimiento variable acreditado de carga de cisternas	0,000146