




COMISIÓN NACIONAL DE LOS
MERCADOS Y LA COMPETENCIA



**INFORME SOBRE LOS
RESULTADOS DE LA
LIQUIDACIÓN PROVISIONAL
Nº 8 DE 2013
SECTOR DEL GAS NATURAL**

**Período de facturación:
de 1 de enero al 31 de
agosto de 2013**

16 de octubre de 2013

www.cnmc.es

ÍNDICE

RESUMEN EJECUTIVO	3
1 INTRODUCCIÓN	4
2 ASPECTOS RELEVANTES DE LA LIQUIDACIÓN PROVISIONAL NÚMERO 8	5
2.1 ASPECTOS NORMATIVOS	5
2.2 INGRESOS NETOS LIQUIDABLES VS. RETRIBUCIÓN ACREDITADA EN EL PERIODO	6
2.3 DISTRIBUCIÓN DE LA FACTURACIÓN DECLARADA POR GRUPOS DE TARIFAS Y PEAJES	8
2.4 CONSUMIDORES DECLARADOS CONECTADOS A REDES DE DISTRIBUCIÓN	14
2.5 APLICACIÓN DE LOS ARTÍCULOS 28 Y 30 DE LA ORDEN ITC/3993/2006: REDUCCIÓN DE LA RETRIBUCIÓN FIJA ACREDITADA POR CONSUMIDORES SIN EQUIPOS DE TELEMEDIDA Y POR CONSUMOS DEL GRUPO 2 BIS	14
2.6 ACTUALIZACIÓN DE LA RETRIBUCIÓN FIJA ACREDITADA PARA EL AÑO 2013	16
2.7 RETRIBUCIÓN ESPECÍFICA RECONOCIDA PARA EL AÑO 2013	16
2.8 DESVÍOS PROVISIONALES DEL EJERCICIO 2012	17
2.9 INGRESOS DECLARADOS POR FACTURACIÓN DE PEAJES Y CÁNONES	17
2.10 PRECIO A APLICAR AL SUMINISTRO DEL GAS DE OPERACIÓN	17
2.11 INTERÉS CARGADO A LA LIQUIDACIÓN 8/2013	18
2.12 VERIFICACIONES E INCIDENCIAS	19
3 RESULTADOS DE LA LIQUIDACIÓN	21
3.1. INGRESOS LIQUIDABLES NETOS DEL SECTOR	
3.2. DETERMINACIÓN DEL COSTE ACREDITADO DEL PERIODO	
3.3. CANTIDAD A DETRAER POR LA ACTIVIDAD DE SUMINISTRO A TARIFA DEL SECTOR	
3.4. RETRIBUCIÓN VARIABLE ACREDITADA DEL SECTOR	

RESUMEN EJECUTIVO

LIQUIDACIÓN PROVISIONAL Nº 8 SECTOR DEL GAS

El informe de la Liquidación Provisional del Sector del Gas nº 8 de 2013 tiene por objeto analizar los resultados de la octava liquidación provisional del año 2013.

A lo largo de este ejercicio ha resultado de aplicación la Orden IET/2812/2012, de 27 de diciembre y, para el reparto de las retribuciones de instalaciones de transporte con fecha de puesta en servicio posterior al 1 de enero de 2008, el Real Decreto 326/2008, de 29 de febrero.

A la vista de los resultados de esta liquidación provisional se puede señalar que:

1. Los ingresos netos del sector son de 1.770.984.626,48 euros (variación -4,92% interanual) y los costes totales acreditados son de 2.229.371.425,02 euros (incluidos costes a reparto, costes a pago único y retribución variable). Por tanto, el desvío que resulta en esta liquidación provisional 8/2013 asciende a 458.386.798,54 euros que, frente al desvío de la misma liquidación del ejercicio anterior, 356.930.482,97 euros, supone un aumento del 28,43%.
2. De los costes reconocidos, destaca el aumento del coste de gas de operación del sistema gasista en 12,35 millones de euros (+42,0% interanual). Este aumento se ha producido, principalmente, en las plantas de regasificación, donde se ha incrementado el consumo de gas de operación de 200,17, en 2012, a 651,36 millones de kWh, en 2013.
3. La energía suministrada asciende a 215.034,7 GWh incluida carga de cisternas (7.284,3 GWh). Esta cantidad representa una disminución de 19.259,1 GWh suministrados respecto a la liquidación 8/2012, lo que supone un descenso del 8,2%:
 - a. Las ventas en el grupo 1 (P>60 bar) han descendido un 18,2%
 - b. Las ventas en el grupo 2 (P entre 4 y 60 bar) han aumentado un 4,5%
 - c. Las ventas en el grupo 3 (P<4 bar) han aumentado un 1,3%
 - d. Las ventas en el grupo 4 (peaje interrumpible) han descendido un 68,2%
4. En cuanto al número de consumidores declarado por las empresas a 31 de agosto de 2013, ha ascendido a 7.436.336, con un aumento anual de 77.044 consumidores.

1 INTRODUCCIÓN

El presente informe tiene por objeto analizar los resultados de la Liquidación Provisional 8 del año 2013. En la liquidación provisional 8/2013, los sujetos incluidos en el proceso de liquidaciones son las siguientes:

SUJETOS DE LIQUIDACION

ENAGAS TRANSPORTE S.A.U. Transportista Regional del Gas , S.A. Enagás Transporte del Norte S.A.U. Bahia Bizkaia Gas, S.L. Regasificadora del Noroeste, S.A. Planta de Regasificación de Sagunto, S.A. Endesa Gas Transportista, S.L. Gas Natural Transporte SDG, S.L. Gas Extremadura Transportista, S.L. Gas Natural Castilla-La Mancha, S.A. (T) GAS ARAGON, S.A (T) Gas Natural Andalucía S.A. (T) Gas Natural Cegas S.A. (T) Escal UGS S.L. Gas Natural Almacenamientos Andalucía, S.A Gas Directo, S.A. Distribuidora Regional del Gas, S.A. (D) Endesa Gas Distribución S.A.U. DC Gas Extremadura, S.A. Gas Aragón, S.A. Gesa Gas, S.A.U. Tolosa Gasa S.A. Gas Natural Andalucía, S.A. Gas Natural Castilla-La Mancha, S.A. Gas Natural Castilla y León, S.A. Gas Natural Cegas, S.A. Gas Galicia SDG, S.A. Gas Energía Distribución Murcia, S.A. Gas Navarra, S.A. Gas Natural Rioja, S.A. Naturgas Energía Distribución, S.A.U. Gas Natural Distribución SDG, S.A. Iberdrola Distribución de Gas, S.A.U. Gasificadora Regional Canaria S.A. Madrileña Red de Gas, S.A. Madrileña Red de Gas II S.A. ENAGAS GTS, S.A.U.
--

2 ASPECTOS RELEVANTES DE LA LIQUIDACIÓN PROVISIONAL NÚMERO 8

Los aspectos más significativos de la liquidación provisional 8 del año 2013 han sido los siguientes:

- En la liquidación provisional 8/2013 los ingresos netos del sector son de 1.770.984.626,48 euros (variación -4,92% interanual) y los costes totales acreditados son de 2.229.371.425,02 euros (incluidos costes a reparto, costes a pago único y retribución variable). Por tanto, el desvío que resulta en esta liquidación provisional 8/2013 asciende a 458.386.798,54 euros, que frente al desvío de la misma liquidación del ejercicio anterior, 356.930.482,97 euros, supone un aumento del 28,43%.
- De los costes reconocidos en la liquidación provisional 8/2013, destaca el aumento del coste de gas de operación del sistema gasista en 12,35 millones de euros (+42,0%) interanual. Este aumento se ha producido, principalmente, en las plantas de regasificación donde se ha incrementado el consumo de gas de operación de 200,17 en 2012 a 651,36 millones de kWh en 2013.
- La energía suministrada en la liquidación provisional 8/2013 asciende a 215.034,7 GWh incluida carga de cisternas (7.284,3 GWh). Esta cantidad representa una disminución de 19.259,1 GWh suministrados respecto la liquidación 8/2012, lo que supone un descenso del 8,2%: han descendido las ventas en el grupo 1 (P>60 bares) un 18,2% y las del grupo 4 (peaje interrumpible) un 68,2%, mientras que han aumentado las ventas del grupo 3 (P<4 bares) un 1,3% y las ventas del grupo 2 (P entre 4 y 60 bares) un 4,5%. En cuanto al número de consumidores declarado por las empresas a 31 de agosto de 2013, ha ascendido a 7.436.336 con un aumento anual de 77.044 consumidores.
- El precio del gas de operación para el mes de agosto de 2013 es de 34,33 €/MWh, valor obtenido al tomar un valor medio de las cotizaciones del crudo Brent en los seis meses anteriores de 106,65 \$/barril y un valor medio del tipo de cambio de los tres meses anteriores de 1,3084 \$/€.

2.1 Aspectos normativos

Desde el 1 de julio de 2008, el suministro únicamente se puede realizar en mercado ATR y, conforme al calendario establecido en la disposición transitoria quinta de la Ley 12/2007 de 2 de julio, sólo es aplicable la tarifa de último recurso, no existiendo suministro a tarifa integral por parte del distribuidor exceptuando los casos que se describen a continuación.

Ateniéndose al régimen transitorio de los gases manufacturados en territorios insulares, según se establece en el artículo 56 de la Ley 12/2007 que añade la Disposición transitoria vigésima de la ley 34/1998 y al artículo 14 de la Orden 2812/2012 del régimen

aplicable a los gases manufacturados en el archipiélago canario, la empresa Gasificadora Regional Canaria, S.A. declara tarifas integrales.

En lo referente a las retribuciones incluidas en el Sistema de Liquidaciones, se ha aplicado lo contenido en la Orden IET/2812/2012, de 27 de diciembre, por la que se establecen los peajes y cánones asociados al acceso de terceros a las instalaciones gasistas y la retribución de las actividades reguladas. Para las retribuciones de instalaciones de transporte con fecha de puesta en servicio posterior al 1 de enero de 2008, el reparto de las retribuciones se realiza según se dispone en el Real Decreto 326/2008, de 29 de febrero.

En cumplimiento de la mencionada Orden IET/2812/2012, el término de retribución variable acreditada se aplicará a los costes variables acreditados de la actividad de regasificación, carga de cisternas, carga de buques y puesta en frío. Por último, indicar que en la citada Orden se establecen los peajes y cánones asociados al acceso de terceros a las instalaciones gasistas en vigor para el año 2013.

2.2 Ingresos netos liquidables vs. retribución acreditada en el periodo

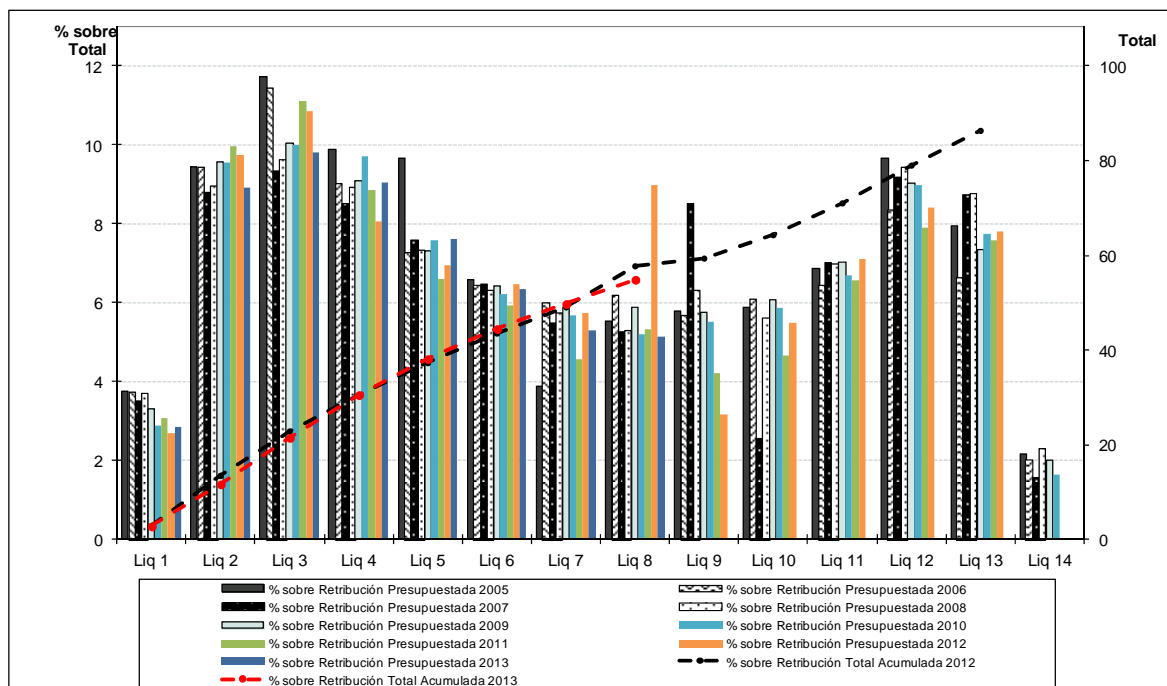
De la información declarada por los transportistas, distribuidores y Gestor Técnico del Sistema para la liquidación provisional 8 de 2013, se observa que, con la facturación realizada hasta el 31 de agosto de 2013, se cubre un 54,96% de la retribución total presupuestada del sector. Sobre la retribución acreditada para el año 2013, el porcentaje de cobertura supone un 55,23%.

Como se aprecia en el cuadro siguiente, los ingresos netos liquidables declarados por las empresas en la liquidación provisional 8/2013, ascendieron a 1.813.775.427,41 euros.

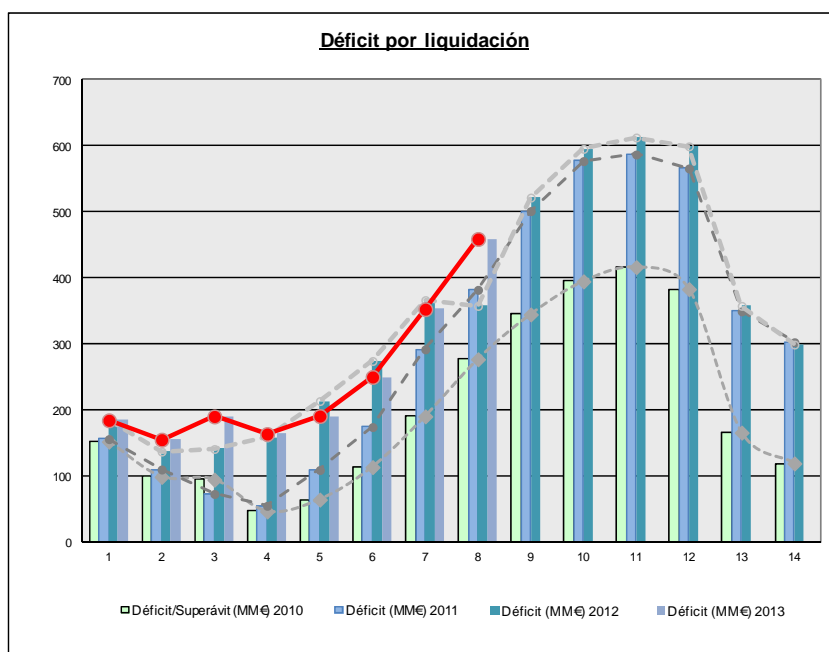
Ingresos netos liquidables vs. retribución presupuestada y acreditada		Liquidación Provisional 8/2013	Liquidación Provisional 7/2013	Diferencia
Ingresos netos liquidables declarados		1.813.775.427,41	1.645.047.394,05	168.728.033,36
- Retribución específica, retribuciones instalaciones años anteriores a abonar en pago único		14.503.646,69	16.483.554,20	-1.979.907,51
- Coste asociado a la inyección del gas colchón		1.587.428,63	260.556,42	1.326.872,21
- Coste de gas de operación		41.725.372,30	36.088.849,17	5.636.523,13
+ Ajustes en ILP, ILT, PC y GTS		522.000,00	522.000,00	0,00
INL_{it}	+ Ingresos Netos Liquidables (a)	1.756.480.979,79	1.592.736.434,26	163.744.545,53
RT (p)	= Total retribución presupuestada sector (b)	3.196.120.738,45	3.196.120.738,45	0,00
RT (p) - INL_{it}	Importe a recaudar sobre previsto (b-a)	1.439.639.758,66	1.603.384.304,19	-163.744.545,53
RF _{it}	Retribución acreditada fija total anual	2.862.015.470,61	2.862.449.019,77	-433.549,16
DEA	Desviaciones provisionales de ejercicios anteriores	298.428.365,90	298.428.365,90	0,00
RV _{it}	Retribución acreditada variable	20.066.156,47	17.396.599,05	2.669.557,42
DRF	Reducción RF _{it} según Artículo 30 Orden ITC/3993/2006	253.448,17	233.872,04	19.576,13
RT=RF_{it} + DEA + RV_{it} - DRF	= Total retribución acreditada (c)	3.180.256.544,81	3.178.040.112,68	2.216.432,13
RT - INL_{it}	Importe a recaudar sobre acreditado (c-a)	1.423.775.565,02	1.585.303.678,42	-161.528.113,40

Con respecto al periodo de liquidación equivalente del año anterior, en la liquidación provisional 8/2012, los ingresos netos liquidables declarados por las empresas ascendió a 1.720.122,62 miles de euros, con lo que el aumento en la presente liquidación ha sido del 5,4%.

A continuación se muestra la evolución de los ingresos mensuales:



En el siguiente gráfico se muestran los desvíos entre los costes reconocidos y los ingresos del Sistema a lo largo del ejercicio 2013 y se realiza una comparativa con respecto a la evolución de los ejercicios anteriores:



A continuación se muestra la evolución de algunos de los costes acreditados en el periodo:

Concepto		Liquidación 8/2013	Liquidación 8/2012	% Variación
RFia	Retribución Fija Acreditada mediante Orden ITC vigente	1.978.022.143,48	1.940.713.195,04	1,9%
RFRSit	Retribución Provisional coste de operación y mantenimiento de AASS / Retribución fija acreditada en el año de liquidación / Retribución por desvíos de años anteriores	217.032.926,55	239.682.434,34	-9,4%
DRFD3	Reducción de la Retribución Fija Acreditada por el artículo 30 de la Orden ITC/3993/2006	253.448,17	342.518,54	-26,0%
RV	Retribución Variable	20.066.156,47	25.500.169,38	-21,3%
REA	Retribución Especifica Acreditada	2.372.670,66	2.459.662,69	-3,5%
RFPU	Retribución Fija a Pago Único	12.130.976,03	11.595.090,85	4,6%
CLC	Costes Liquidables por Condensados	0,00	273.881,42	-
CGOP	Coste del gas de operación	41.725.372,30	29.377.684,06	42,0%
TCNE	Cuota Tributaria	2.550.384,27	2.696.798,72	-5,4%
CGTS	Cuota GTS	6.922.739,13	7.336.636,09	-5,6%
CIGL	Coste de Inyección del Gas Colchón	73.186,45	0,00	-
TOTAL		2.281.150.003,51	2.259.978.071,13	0,9%

En cuanto a la reducción de la retribución fija acreditada, en esta liquidación 8/2013 se ha aplicado lo dispuesto en los artículos 28 y 30 de la Orden ITC/3993/2006, de 29 de Diciembre, *por la que se establece la retribución de determinadas actividades reguladas del sector gasista*. Los resultados de la aplicación de ambas disposiciones aparecen en el apartado 2.5 del informe.

En lo referente a la evolución anual de los ingresos, se presenta a continuación una comparativa de la facturación por peajes y cánones declarada por las empresas:

Nombre	Liquidación 8/2013	Liquidación 8/2012	% Variación
	Facturación (Euros)	Facturación (Euros)	
Peaje de Regasificación	79.147.442,59	106.773.178,56	-25,87
Peaje de Tránsito de GNL a Buques	26.220.328,31	28.313.574,58	-7,39
Peaje de Transporte y Distribución, término de reserva capacidad	88.605.771,27	91.488.808,30	-3,15
Canon de Almacenamiento GNL	39.741.814,16	40.995.919,82	-3,06
Canon de Almacenamiento Subterráneo	81.499.163,67	83.617.416,14	-2,53
Peaje de Transporte y Distribución, término de conducción	1.479.446.469,49	1.460.749.115,86	1,28
Peaje de Descarga de buques	8.146.081,23	10.493.017,62	-22,37
Peaje de Carga de cisternas	9.599.565,83	9.858.149,40	-2,62
Peaje temporal de Materia prima	5.898.212,77	612.160,55	863,51
Defecto de gas en almacenamiento de GNL	48.488,02	7.866,10	516,42
Desbalances (GTS)	3.145.589,66	733.363,24	328,93
Ingresos liquidables por condensados	0,00	2.738.814,25	-
TOTAL	1.821.498.927,00	1.836.381.384,42	-0,81

2.3 Distribución de la facturación declarada por grupos de tarifas y peajes

En el periodo de liquidación provisional 8/2013 se ha facturado un total de 215.035,2 GWh GWh, incluyendo GNL. A continuación se detallan, en primer lugar, los GWh suministrados y facturados distribuidos por peaje y, en segundo lugar, la facturación correspondiente a cada peaje.

Codigo Peaje/Tarifa (en GWh)	Suministros de gas por Grupos de Peajes y Tarifas									
	Liquidación Provisional 7/2013			Liquidación Provisional 8/2013			Variación (Liq Prov 8/Liq Prov 7)			
	Peajes	Tarifa Integral	Gas Total Mercados	Peajes	Tarifas	Gas Total Mercados	Peajes	Tarifas	Gas Total Mercados	%Variación
Grupo 1 (Peajes)	54.184,7	0,0	54.184,7	63.493,7	0,0	63.493,7	9.309,0	0,0	9.309,0	17,18
101	562,8	0,0	562,8	631,3	0,0	631,3	68,5	0,0	68,5	12,17
102	9.906,1	0,0	9.906,1	11.328,7	0,0	11.328,7	1.422,6	0,0	1.422,6	14,36
103	43.715,8	0,0	43.715,8	51.533,7	0,0	51.533,7	7.817,9	0,0	7.817,9	17,88
Grupo 2 (Peajes)	79.117,2	0,0	79.117,2	88.686,0	0,0	88.686,0	9.568,8	0,0	9.568,8	12,09
Subtotal Consumidores en Red con 4bar<P<16bar	78.421,7	0,0	78.421,7	87.931,8	0,0	87.931,8	9.510,0	0,0	9.510,0	12,13
201	93,5	0,0	93,5	101,1	0,0	101,1	7,6	0,0	7,6	8,16
202	1.546,4	0,0	1.546,4	1.683,5	0,0	1.683,5	137,1	0,0	137,1	8,87
203	7.425,2	0,0	7.425,2	8.162,7	0,0	8.162,7	737,5	0,0	737,5	9,93
204	12.384,9	0,0	12.384,9	13.546,0	0,0	13.546,0	1.161,2	0,0	1.161,2	9,38
205	30.646,0	0,0	30.646,0	34.345,1	0,0	34.345,1	3.699,1	0,0	3.699,1	12,07
206	26.325,9	0,0	26.325,9	30.093,3	0,0	30.093,3	3.767,5	0,0	3.767,5	14,31
Subtotal Consumidores en Red con P< 4bar	695,4	0,0	695,4	754,2	0,0	754,2	58,8	0,0	58,8	8,46
221	0,0	0,0	0,0	0,0	0,0	0,0	0,0	0,0	0,0	-
222	411,6	0,0	411,6	441,2	0,0	441,2	29,5	0,0	29,5	7,18
223	283,8	0,0	283,8	313,1	0,0	313,1	29,3	0,0	29,3	10,31
224	0,0	0,0	0,0	0,0	0,0	0,0	0,0	0,0	0,0	-
225	0,0	0,0	0,0	0,0	0,0	0,0	0,0	0,0	0,0	-
226	0,0	0,0	0,0	0,0	0,0	0,0	0,0	0,0	0,0	0,00
Grupo 3	42.009,2	9,5	42.018,7	43.726,7	9,7	43.736,5	1.717,5	0,2	1.717,7	4,09
301	5.734,1	0,5	5.734,6	6.077,1	0,5	6.077,6	343,0	0,0	343,0	5,98
302	19.760,5	0,4	19.760,9	20.296,5	0,4	20.296,9	536,0	0,0	536,0	2,71
303	870,3	0,1	870,4	925,8	0,1	925,9	55,6	0,0	55,6	6,38
304	12.900,5	8,5	12.909,0	13.419,2	8,7	13.427,9	518,7	0,2	518,9	4,02
305	2.743,9	0,0	2.743,9	3.008,1	0,0	3.008,1	264,2	0,0	264,2	9,63
Grupo 4 (Peajes)	4.152,8	0,0	4.152,8	4.846,1	0,0	4.846,1	693,3	0,0	693,3	16,70
401	0,0	0,0	0,0	0,5	0,0	0,5	0,5	0,0	0,5	0,00
402	0,0	0,0	0,0	0,0	0,0	0,0	0,0	0,0	0,0	0,00
403	613,1	0,0	613,1	709,0	0,0	709,0	95,9	0,0	95,9	-
404	0,0	0,0	0,0	0,0	0,0	0,0	0,0	0,0	0,0	0,00
405	0,0	0,0	0,0	0,0	0,0	0,0	0,0	0,0	0,0	0,00
406	14,7	0,0	14,7	16,8	0,0	16,8	2,1	0,0	2,1	0,00
407	0,0	0,0	0,0	0,0	0,0	0,0	0,0	0,0	0,0	-
411	0,0	0,0	0,0	0,0	0,0	0,0	0,0	0,0	0,0	0,00
412	0,0	0,0	0,0	0,0	0,0	0,0	0,0	0,0	0,0	-
413	0,0	0,0	0,0	0,0	0,0	0,0	0,0	0,0	0,0	-
414	0,0	0,0	0,0	0,0	0,0	0,0	0,0	0,0	0,0	0,00
415	0,0	0,0	0,0	0,0	0,0	0,0	0,0	0,0	0,0	0,00
416	0,0	0,0	0,0	0,0	0,0	0,0	0,0	0,0	0,0	-
417	0,0	0,0	0,0	0,0	0,0	0,0	0,0	0,0	0,0	0,00
450	3.525,0	0,0	3.525,0	4.119,9	0,0	4.119,9	594,9	0,0	594,9	16,88
Total GN (Nacional)	179.463,8	9,5	179.473,4	200.752,5	9,7	200.762,2	21.288,7	0,2	21.288,9	11,86
GNL cisternas (peajes)	6.435,2	0,0	6.435,2	7.284,3	0,0	7.284,3	849,1	0,0	849,1	13,20
Total GN+GNL (Nacional)	185.899,0	9,5	185.908,5	208.036,8	9,7	208.046,6	22.137,8	0,2	22.138,0	11,91
Exportaciones	6.171,8	0,0	6.171,8	6.988,6	0,0	6.988,6	816,9	0,0	816,9	-
413	0,0	0,0	0,0	0,0	0,0	0,0	0,0	0,0	0,0	-
103	6.171,8	0,0	6.171,8	6.988,6	0,0	6.988,6	816,9	0,0	816,9	-
Total GN+GNL	192.070,8	9,5	192.080,3	215.025,5	9,7	215.035,2	22.954,7	0,2	22.954,9	11,95

Codigo Peaje	Facturaciones de gas por Grupos de Peajes - Término de conducción								
	Liquidación Provisional 7/2013			Liquidación Provisional 8/2013			Variación (Liq Prov 8/Liq Prov 7)		
	Facturación Término Fijo (m€)	Facturación Término Variable (m€)	Facturación Total (m€)	Facturación Término Fijo (m€)	Facturación Término Variable (m€)	Facturación Total (m€)	Facturación Término Fijo (m€)	Facturación Término Variable (m€)	Facturación Total (m€)
Grupo 1	116.013,2	33.346,6	149.359,8	133.846,0	39.050,8	172.896,8	17.832,8	5.704,2	23.537,0
101	3.484,1	466,1	3.950,3	3.931,1	522,9	4.453,9	447,0	56,7	503,7
102	18.848,2	6.607,3	25.455,5	21.745,0	7.556,2	29.301,3	2.896,9	948,9	3.845,7
103	93.680,9	26.273,1	119.954,0	108.169,9	30.971,7	139.141,6	14.489,0	4.698,6	19.187,6
Grupo 2	153.360,0	79.015,5	232.375,6	173.939,6	88.312,2	262.251,8	20.579,6	9.296,6	29.876,2
Consumidores en Red con 4bar<P<16bar	146.758,3	76.529,5	223.287,8	166.580,8	85.617,2	252.198,0	19.822,5	9.087,7	28.910,3
201	2.528,4	176,8	2.705,2	2.904,5	191,2	3.095,7	376,1	14,4	390,5
202	6.916,2	2.331,9	9.248,1	7.897,8	2.538,8	10.436,6	981,7	206,8	1.188,5
203	21.592,3	9.067,1	30.659,4	24.520,8	9.967,8	34.488,5	2.928,4	900,7	3.829,1
204	27.274,4	13.573,8	40.848,2	30.767,2	14.846,4	45.613,6	3.492,8	1.272,6	4.765,4
205	49.897,6	29.450,5	79.348,1	56.838,6	33.005,3	89.843,9	6.941,0	3.554,8	10.495,8
206	38.549,4	21.929,4	60.478,8	43.651,9	25.067,8	68.719,7	5.102,6	3.138,3	8.240,9
Subtotal Consumidores en Red con P< 4bar	6.601,7	2.486,0	9.087,8	7.358,8	2.694,9	10.053,7	757,0	208,9	965,9
221	0,0	0,0	0,0	0,0	0,0	0,0	0,0	0,0	0,0
222	3.676,8	1.494,3	5.171,2	4.123,8	1.601,5	5.725,3	447,0	107,2	554,1
223	2.924,9	991,7	3.916,6	3.235,0	1.093,4	4.328,5	310,1	101,7	411,8
224	0,0	0,0	0,0	0,0	0,0	0,0	0,0	0,0	0,0
225	0,0	0,0	0,0	0,0	0,0	0,0	0,0	0,0	0,0
226	0,0	0,0	0,0	0,0	0,0	0,0	0,0	0,0	0,0
Grupo 3	208.127,1	758.804,9	966.932,0	241.364,9	787.491,7	1.028.856,6	33.237,8	28.686,7	61.924,5
301	58.161,9	160.859,5	219.021,4	67.717,4	170.476,6	238.193,9	9.555,5	9.617,1	19.172,6
302	110.211,1	422.838,3	533.049,4	127.998,7	434.304,1	562.302,8	17.787,6	11.465,7	29.253,3
303	7.280,3	13.263,9	20.544,2	8.396,7	14.110,6	22.507,4	1.116,4	846,7	1.963,1
304	23.445,6	157.760,3	181.205,9	26.993,8	164.090,6	191.084,4	3.548,2	6.330,3	9.878,5
305	9.028,2	4.082,8	13.111,1	10.258,3	4.509,8	14.768,1	1.230,1	427,0	1.657,0
Grupo 4 (Peajes)	4.317,0	1.723,6	6.040,7	4.937,4	2.011,3	6.948,8	620,4	287,7	908,1
401	30,2	0,0	30,2	36,6	0,3	36,9	6,4	0,3	6,7
402	0,0	0,0	0,0	0,0	0,0	0,0	0,0	0,0	0,0
403	512,9	257,9	770,9	597,1	298,3	895,4	84,2	40,3	124,5
404	0,0	0,0	0,0	0,0	0,0	0,0	0,0	0,0	0,0
405	0,0	0,0	0,0	0,0	0,0	0,0	0,0	0,0	0,0
406	94,4	9,9	104,3	107,0	11,3	118,3	12,7	1,4	14,1
407	0,0	0,0	0,0	0,0	0,0	0,0	0,0	0,0	0,0
411	0,0	0,0	0,0	0,0	0,0	0,0	0,0	0,0	0,0
412	0,0	0,0	0,0	0,0	0,0	0,0	0,0	0,0	0,0
413	0,0	0,0	0,0	0,0	0,0	0,0	0,0	0,0	0,0
414	0,0	0,0	0,0	0,0	0,0	0,0	0,0	0,0	0,0
415	0,0	0,0	0,0	0,0	0,0	0,0	0,0	0,0	0,0
416	0,0	0,0	0,0	0,0	0,0	0,0	0,0	0,0	0,0
417	0,0	0,0	0,0	0,0	0,0	0,0	0,0	0,0	0,0
450	3.679,6	1.455,8	5.135,4	4.196,7	1.701,5	5.898,2	517,1	245,7	762,8
Total	481.817,4	872.890,7	1.354.708,1	554.088,0	916.866,0	1.470.953,9	72.270,6	43.975,2	116.245,8

Se incluyen a continuación, los cuadros de suministros por grupos de peajes y tarifas según la duración de los contratos, distinguiendo entre los de duración inferior a un año y los de duración superior a un año.

Codigo Peaje/Tarifa (en GWh)	Suministros de gas por Grupos de Peajes y Tarifas (duración inferior a 1 año)								
	Liquidación Provisional 7/2012			Liquidación Provisional 8/2012			Variación (Liq Prov 8 / Liq Prov 7)		
	Peajes	Tarifas	Gas Total Mercados	Peajes	Tarifas	Gas Total Mercados	Peajes	Tarifas	Gas Total Mercados
Grupo 1 (Peajes)	12.023,3	0,0	12.023,3	16.108,9	0,0	16.108,9	4.085,6	0,0	4.085,6
101	177,7	0,0	177,7	206,4	0,0	206,4	28,7	0,0	28,7
102	778,2	0,0	778,2	975,0	0,0	975,0	196,8	0,0	196,8
103	11.067,4	0,0	11.067,4	14.927,5	0,0	14.927,5	3.860,1	0,0	3.860,1
Grupo 2 (Peajes)	8.776,7	0,0	8.776,7	10.643,3	0,0	10.643,3	1.866,6	0,0	1.866,6
Subtotal Consumidores en Red con 4bar<P<16bar	8.774,9	0,0	8.774,9	10.641,0	0,0	10.641,0	1.866,1	0,0	1.866,1
201	3,9	0,0	3,9	2,8	0,0	2,8	-1,1	0,0	-1,1
202	9,2	0,0	9,2	10,7	0,0	10,7	1,6	0,0	1,6
203	297,3	0,0	297,3	404,3	0,0	404,3	107,0	0,0	107,0
204	1.693,8	0,0	1.693,8	1.955,7	0,0	1.955,7	261,9	0,0	261,9
205	3.301,6	0,0	3.301,6	3.927,7	0,0	3.927,7	626,1	0,0	626,1
206	3.469,1	0,0	3.469,1	4.339,7	0,0	4.339,7	870,6	0,0	870,6
Subtotal Consumidores en Red con P< 4bar	1,8	0,0	1,8	2,3	0,0	2,3	0,5	0,0	0,5
221	0,0	0,0	0,0	0,0	0,0	0,0	0,0	0,0	0,0
222	0,0	0,0	0,0	0,0	0,0	0,0	0,0	0,0	0,0
223	1,8	0,0	1,8	2,3	0,0	2,3	0,5	0,0	0,5
224	0,0	0,0	0,0	0,0	0,0	0,0	0,0	0,0	0,0
225	0,0	0,0	0,0	0,0	0,0	0,0	0,0	0,0	0,0
226	0,0	0,0	0,0	0,0	0,0	0,0	0,0	0,0	0,0
Grupo 3	79,6	0,0	79,6	92,3	0,0	92,3	12,7	0,0	12,7
301	1,6	0,0	1,6	1,6	0,0	1,6	0,0	0,0	0,0
302	0,0	0,0	0,0	0,0	0,0	0,0	0,0	0,0	0,0
303	0,0	0,0	0,0	0,0	0,0	0,0	0,0	0,0	0,0
304	0,6	0,0	0,6	0,6	0,0	0,6	0,0	0,0	0,0
305	77,3	0,0	77,3	90,0	0,0	90,0	12,7	0,0	12,7
Grupo 4	822,6	0,0	822,6	976,8	0,0	976,8	154,2	0,0	154,2
406	822,6	0,0	822,6	976,8	0,0	976,8	154,2	0,0	154,2
416	0,0	0,0	0,0	0,0	0,0	0,0	0,0	0,0	0,0
Total GN (Nacional)	21.702,2	0,0	21.702,2	27.821,3	0,0	27.821,3	6.119,1	0,0	6.119,1
GNL cisternas (peajes)	0,0	0	0,0	0	0	0	0	0	0
Total GN+GNL (Nacional)	21.702,2	0,0	21.702,2	27.821,3	0,0	27.821,3	6.119,1	0,0	6.119,1
Exportaciones	198,8	0,0	198,8	211,5	0,0	211,5	12,7	0,0	12,7
413	45,3	0,0	45,3	45,3	0	45,3	0,0	0,0	0,0
103	153,5	0,0	153,5	166,2	0	166,2	12,7	0,0	12,7
Total GN+GNL	21.901,0	0,0	21.901,0	28.032,8	0,0	28.032,8	6.131,8	0,0	6.131,8

Codigo Peaje/Tarifa (en GWh)	Suministros de gas por Grupos de Peajes y Tarifas (duración igual o superior a 1 año)								
	Liquidación Provisional 7/2012			Liquidación Provisional 8/2012			Variación (Liq Prov 8/Liq Prov 7)		
	Peajes	Tarifas	Gas Total Mercados	Peajes	Tarifas	Gas Total Mercados	Peajes	Tarifas	Gas Total Mercados
Grupo 1 (Peajes)	54.503,1	0,0	54.503,1	61.557,2	0,0	61.557,2	7.054,0	0,0	7.054,0
101	545,8	0,0	545,8	583,6	0,0	583,6	37,8	0,0	37,8
102	8.726,4	0,0	8.726,4	9.817,9	0,0	9.817,9	1.091,5	0,0	1.091,5
103	45.230,9	0,0	45.230,9	51.155,7	0,0	51.155,7	5.924,7	0,0	5.924,7
Grupo 2 (Peajes)	66.620,6	0,0	66.620,6	74.198,3	0,0	74.198,3	7.577,8	0,0	7.577,8
Subtotal Consumidores en Red con 4bar<P<16bar	65.738,8	0,0	65.738,8	73.243,5	0,0	73.243,5	7.504,8	0,0	7.504,8
201	104,8	0,0	104,8	164,6	0,0	164,6	59,7	0,0	59,7
202	1.556,7	0,0	1.556,7	1.683,5	0,0	1.683,5	126,8	0,0	126,8
203	7.011,5	0,0	7.011,5	7.664,9	0,0	7.664,9	653,5	0,0	653,5
204	11.103,2	0,0	11.103,2	12.027,7	0,0	12.027,7	924,5	0,0	924,5
205	29.417,3	0,0	29.417,3	32.862,9	0,0	32.862,9	3.445,6	0,0	3.445,6
206	16.545,2	0,0	16.545,2	18.839,9	0,0	18.839,9	2.294,7	0,0	2.294,7
Subtotal Consumidores en Red con P< 4bar	881,8	0,0	881,8	954,8	0,0	954,8	73,0	0,0	73,0
221	0,0	0,0	0,0	0,0	0,0	0,0	0,0	0,0	0,0
222	453,3	0,0	453,3	493,4	0,0	493,4	40,1	0,0	40,1
223	428,5	0,0	428,5	461,4	0,0	461,4	32,9	0,0	32,9
224	0,0	0,0	0,0	0,0	0,0	0,0	0,0	0,0	0,0
225	0,0	0,0	0,0	0,0	0,0	0,0	0,0	0,0	0,0
226	0,0	0,0	0,0	0,0	0,0	0,0	0,0	0,0	0,0
Grupo 3	41.281,5	27,1	41.308,6	43.051,5	27,3	43.078,8	1.770,0	0,3	1.770,2
301	5.629,4	1,1	5.630,5	5.982,4	1,2	5.983,6	353,0	0,1	353,1
302	19.897,6	0,9	19.898,5	20.477,4	0,9	20.478,3	579,8	0,1	579,8
303	841,1	0,7	841,8	899,8	0,7	900,6	58,7	0,0	58,7
304	12.363,1	24,3	12.387,4	12.918,5	24,4	12.942,9	555,4	0,1	555,5
305	2.550,3	0,0	2.550,3	2.773,4	0,0	2.773,4	223,1	0,0	223,1
Grupo 4 (Peajes)	12.116,2	0,0	12.116,2	14.281,3	0,0	14.281,3	2.165,1	0,0	2.165,1
401	0,0	0,0	0,0	0,0	0,0	0,0	0,0	0,0	0,0
402	0,7	0,0	0,7	0,7	0,0	0,7	0,0	0,0	0,0
403	741,8	0,0	741,8	847,7	0,0	847,7	105,9	0,0	105,9
404	0,0	0,0	0,0	0,0	0,0	0,0	0,0	0,0	0,0
405	0,0	0,0	0,0	0,0	0,0	0,0	0,0	0,0	0,0
406	21,0	0,0	21,0	21,9	0,0	21,9	0,9	0,0	0,9
407	0,0	0,0	0,0	0,0	0,0	0,0	0,0	0,0	0,0
411	0,0	0,0	0,0	0,0	0,0	0,0	0,0	0,0	0,0
412	743,7	0,0	743,7	901,0	0,0	901,0	157,3	0,0	157,3
413	2.975,1	0,0	2.975,1	3.520,0	0,0	3.520,0	544,9	0,0	544,9
414	0,0	0,0	0,0	0,0	0,0	0,0	0,0	0,0	0,0
415	0,0	0,0	0,0	0,0	0,0	0,0	0,0	0,0	0,0
416	0,0	0,0	0,0	0,0	0,0	0,0	0,0	0,0	0,0
417	3.825,9	0,0	3.825,9	4.634,6	0,0	4.634,6	808,8	0,0	808,8
450	3.808,0	0,0	3.808,0	4.355,3	0,0	4.355,3	547,4	0,0	547,4
Total GN (Nacional)	174.521,5	27,1	174.548,5	193.088,3	27,3	193.115,6	18.566,8	0,3	18.567,1
GNL cisternas (peajes)	7.203,8	0,0	7.203,8	8.332,1	0,0	8.332,1	1.128,3	0,0	1.128,3
Total GN+GNL (Nacional)	181.725,3	27,1	181.752,4	201.420,4	27,3	201.447,7	19.695,1	0,3	19.695,4
Exportaciones	4.152,1	0,0	4.152,1	4.813,3	0,0	4.813,3	661,2	0,0	661,2
413	0,0	0,0	0,0	0,0	0,0	0,0	0,0	0,0	0,0
103	4.152,1	0,0	4.152,1	4.813,3	0,0	4.813,3	661,2	0,0	661,2
Total GN+GNL	185.877,4	27,1	185.904,5	206.233,7	27,3	206.261,0	20.356,3	0,3	20.356,5

Como muestra el siguiente cuadro, en la liquidación provisional 8/2013 se han facturado 19.259,1 GWh menos que en la liquidación provisional 8/2012, lo que supone una disminución del 8,22% respecto al mismo periodo de 2012.

Codigo Peaje/Tarifa (en GWh)	Total suministros de Gas por Grupos de Peajes y Tarifas Integrales								
	Liquidación Provisional 8/2012			Liquidación Provisional 8/2013			Diferencia 2013 - 2012		
	Peajes	Tarifas	Gas Total Mercados	Peajes	Tarifas	Gas Total Mercados	Peajes	Tarifas	Gas Total Mercados
Grupo 1 (Peajes) / A (Tarifas)	77.666,1	0,0	77.666,1	63.493,7	0,0	63.493,7	-14.172,4	0,0	-14.172,4
101 / A.1	790,0		790,0	631,3		631,3	-158,6		-158,6
102 / A.2	10.792,9		10.792,9	11.328,7		11.328,7	535,7		535,7
103 / A.3	66.083,2		66.083,2	51.533,7		51.533,7	-14.549,5		-14.549,5
Grupo 2 (Peajes) / B (Tarifas)	84.841,6	0,0	84.841,6	88.686,0	0,0	88.686,0	3.844,4	0,0	3.844,4
Subtotal Consumidores en Red con 4bar<P<16bar	83.884,5	0,0	83.884,5	87.931,8	0,0	87.931,8	4.047,2	0,0	4.047,2
201	167,3		167,3	101,1		101,1	-66,2		-66,2
202	1.694,2		1.694,2	1.683,5		1.683,5	-10,7		-10,7
203	8.069,3		8.069,3	8.162,7		8.162,7	93,4		93,4
204	13.983,5		13.983,5	13.546,0		13.546,0	-437,4		-437,4
205 / B.1	36.790,7		36.790,7	34.345,1		34.345,1	-2.445,6		-2.445,6
206 / B.2	23.179,6		23.179,6	30.093,3		30.093,3	6.913,7		6.913,7
Subtotal Consumidores en Red con P< 4bar	957,1	0,0	957,1	754,2	0,0	754,2	-202,9	0,0	-202,9
221			0,0			0,0			0,0
222	493,4		493,4	441,2		441,2	-52,2		-52,2
223	463,7		463,7	313,1		313,1	-150,6		-150,6
224	0,0		0,0	0,0		0,0	0,0		0,0
225 / B.1.bis	0,0		0,0	0,0		0,0	0,0		0,0
226 / B.2.bis			0,0			0,0			0,0
Grupo 3	43.143,8	27,3	43.171,1	43.726,7	9,7	43.736,5	582,9	-17,6	565,3
301	5.984,1	1,2	5.985,3	6.077,1	0,5	6.077,6	93,0	-0,7	92,3
302	20.477,4	0,9	20.478,3	20.296,5	0,4	20.296,9	-180,9	-0,5	-181,4
303	899,8	0,7	900,6	925,8	0,1	925,9	26,0	-0,7	25,4
304	12.919,1	24,4	12.943,6	13.419,2	8,7	13.427,9	500,1	-15,7	484,3
305	2.863,4		2.863,4	3.008,1		3.008,1	144,7		144,7
Grupo 4 (Peajes)	15.258,1	0,0	15.258,1	4.845,7	0,0	4.845,7	-10.412,4	0,0	-10.412,4
401	0,0		0,0	0,0		0,0	0,0		0,0
402	0,7		0,7	0,0		0,0	-0,7		-0,7
403	847,7		847,7	709,0		709,0	-138,7		-138,7
404	0,0		0,0	0,0		0,0	0,0		0,0
405	0,0		0,0	0,0		0,0	0,0		0,0
406	21,9		21,9	16,8		16,8	-5,1		-5,1
407	0,0		0,0	0,0		0,0	0,0		0,0
411	0,0		0,0	0,0		0,0	0,0		0,0
412	901,0		0,0	0,0		0,0	-901,0		0,0
413	4.496,8		4.496,8	0,0		0,0	-4.496,8		-4.496,8
414	0,0		0,0	0,0		0,0	0,0		0,0
415	0,0		0,0	0,0		0,0	0,0		0,0
416	0,0		0,0	0,0		0,0	0,0		0,0
417	4.634,6		0,0	0,0		0,0	-4.634,6		0,0
450	4.355,3		4.355,3	4.119,9		4.119,9	-235,5		-235,5
Grupo Materia Prima	0,0	0,0	0,0	0,0	0,0	0,0	0,0	0,0	0,0
500		0,0	0,0		0,0	0,0		0,0	0,0
Total GN (Nacional)	220.909,6	27,3	220.936,9	200.752,1	9,7	200.761,8	-20.157,5	-17,6	-20.175,1
GNL cisternas (peajes)	8.332,1		8.332,1	7.284,3		7.284,3	-1.047,8	0	-1.047,8
Total GN+GNL (Nacional)	229.241,7	27,3	229.269,0	208.036,4	9,7	208.046,1	-21.205,4	-17,6	-21.222,9
Exportaciones	5.024,8	0,0	5.024,8	6.988,6	0,0	6.988,6	1.963,8		1.963,8
413	45,3		45,3	0,0	0,0	0,0	-45,3	0,0	-45,3
103	4.979,5		4.979,5	6.988,6	0,0	6.988,6	2.009,1	0,0	2.009,1
Total GN+GNL	234.266,5	27,3	234.293,9	215.025,0	9,7	215.034,7	-19.241,5	-17,6	-19.259,1

En términos de facturación, ha habido un aumento de 146.520,3 miles de euros, tal como se muestra a continuación, lo que supone un incremento del 11,06%.

Total Facturaciones de Gas por Grupos de Peajes (miles de euros). Término de conducción									
Codigo Peaje	Liquidación Provisional 8/2012			Liquidación Provisional 8/2013			Diferencia 2013 - 2012		
	Facturación Término Fijo (m€)	Facturación Término Variable (m€)	Facturación Total (m€)	Facturación Término Fijo (m€)	Facturación Término Variable (m€)	Facturación Total (m€)	Facturación Término Fijo (m€)	Facturación Término Variable (m€)	Facturación Total (m€)
Grupo 1	132.199,0	39.127,3	171.326,3	133.846,0	39.050,8	172.896,8	1.647,0	-76,5	1.570,5
101	5.814,7	576,9	6.391,5	3.931,1	522,9	4.453,9	-1.883,6	-54,0	-1.937,6
102	18.928,3	6.093,6	25.021,9	21.745,0	7.556,2	29.301,3	2.816,7	1.462,6	4.279,3
103	107.456,0	32.456,9	139.912,9	108.169,9	30.971,7	139.141,6	713,9	-1.485,2	-771,3
Grupo 2	149.044,8	73.752,6	222.797,4	173.939,6	88.312,2	262.251,8	24.894,8	14.559,5	39.454,4
Subtotal Consumidores en Red con 4bar<P<16bar	141.261,6	70.859,1	212.120,7	166.580,8	85.617,2	252.198,0	25.319,2	14.758,1	40.077,3
201	2.507,3	196,6	2.703,9	2.904,5	191,2	3.095,7	397,3	-5,5	391,8
202	6.991,2	2.262,6	9.253,8	7.897,8	2.538,8	10.436,6	906,6	276,2	1.182,9
203	20.808,6	8.576,5	29.385,0	24.520,8	9.967,8	34.488,5	3.712,2	1.391,3	5.103,5
204	27.527,6	13.491,6	41.019,2	30.767,2	14.846,4	45.613,6	3.239,6	1.354,9	4.594,4
205	52.995,3	30.254,4	83.249,8	56.838,6	33.005,3	89.843,9	3.843,2	2.750,9	6.594,1
206	30.431,6	16.077,4	46.509,1	43.651,9	25.067,8	68.719,7	13.220,3	8.990,3	22.210,6
Subtotal Consumidores en Red con P< 4bar	7.783,2	2.893,5	10.676,7	7.358,8	2.694,9	10.053,7	-424,4	-198,6	-622,9
221	0,0	0,0	0,0	0,0	0,0	0,0	0,0	0,0	0,0
222	3.872,5	1.525,0	5.397,6	4.123,8	1.601,5	5.725,3	251,2	76,5	327,7
223	3.910,6	1.368,5	5.279,1	3.235,0	1.093,4	4.328,5	-675,6	-275,0	-950,6
224	0,0	0,0	0,0	0,0	0,0	0,0	0,0	0,0	0,0
225	0,0	0,0	0,0	0,0	0,0	0,0	0,0	0,0	0,0
226	0,0	0,0	0,0	0,0	0,0	0,0	0,0	0,0	0,0
Grupo 3	198.968,6	714.368,6	913.337,2	241.364,9	787.491,7	1.028.856,6	42.396,2	73.123,1	115.519,3
301	53.347,8	150.347,8	203.695,6	67.717,4	170.476,6	238.193,9	14.369,6	20.128,7	34.498,3
302	108.180,7	404.134,8	512.315,5	127.998,7	434.304,1	562.302,8	19.818,0	30.169,2	49.987,3
303	6.901,9	12.226,6	19.128,5	8.396,7	14.110,6	22.507,4	1.494,8	1.884,0	3.378,8
304	22.141,5	143.923,4	166.064,9	26.993,8	164.090,6	191.084,4	4.862,3	20.167,2	25.019,6
305	8.396,8	3.735,9	12.132,7	10.258,3	4.509,8	14.768,1	1.861,5	773,9	2.635,4
Grupo 4	13.606,4	3.366,3	16.972,6	4.937,4	2.011,3	6.948,8	-8.668,9	-1.354,9	-10.023,9
401	0,0	0,0	0,0	36,6	0,3	36,9	36,6	0,3	36,9
402	77,5	0,3	77,9	0,0	0,0	0,0	-77,5	-0,3	-77,9
403	538,8	299,5	838,3	597,1	298,3	895,4	58,3	-1,2	57,1
404	0,0	0,0	0,0	0,0	0,0	0,0	0,0	0,0	0,0
405	0,0	0,0	0,0	0,0	0,0	0,0	0,0	0,0	0,0
406	127,5	13,4	140,9	107,0	11,3	118,3	-20,5	-2,1	-22,6
407	0,0	0,0	0,0	0,0	0,0	0,0	0,0	0,0	0,0
411	0,0	0,0	0,0	0,0	0,0	0,0	0,0	0,0	0,0
412	586,3	240,8	827,1	0,0	0,0	0,0	-586,3	-240,8	-827,1
413	7.657,4	1.095,5	8.752,9	0,0	0,0	0,0	-7.657,4	-1.095,5	-8.752,9
414	0,0	0,0	0,0	0,0	0,0	0,0	0,0	0,0	0,0
415	0,0	0,0	0,0	0,0	0,0	0,0	0,0	0,0	0,0
416	0,0	0,0	0,0	0,0	0,0	0,0	0,0	0,0	0,0
417	4.195,6	1.527,8	5.723,4	0,0	0,0	0,0	-4.195,6	-1.527,8	-5.723,4
450	423,3	188,9	612,2	4.196,7	1.701,5	5.898,2	3.773,5	1.512,6	5.286,1
Total	493.818,8	830.614,8	1.324.433,6	554.088,0	916.866,0	1.470.953,9	60.269,1	86.251,2	146.520,3

2.4 Consumidores declarados conectados a redes de distribución

En el cuadro siguiente se presenta el número de consumidores declarados conectados a redes de distribución, comunicados a SIFCO para cada mes del año de liquidación en curso, comparados con los declarados para el mes anterior. Se diferencia entre mercado a tarifa integral y liberalizado.

Nº total consumidores para todos los grupos de tarifas y peajes. Comparación mensual						
2013	Nº consumidores a tarifa	Diferencia con el mes anterior	Nº consumidores a peaje	Diferencia con el mes anterior	Nº consumidores total declarado	Diferencia con el mes anterior
Enero	258	0	7.403.313	9.475	7.403.571	9.475
Febrero	258	0	7.408.154	4.841	7.408.412	4.841
Marzo	258	0	7.411.503	3.349	7.411.761	3.349
Abril	263	5	7.416.419	4.916	7.416.682	4.921
Mayo	261	-2	7.422.113	5.694	7.422.374	5.692
Junio	258	-3	7.428.403	6.290	7.428.661	6.287
Julio	261	3	7.435.099	6.696	7.435.360	6.699
Agosto	254	-7	7.436.082	983	7.436.336	976

2.5 Aplicación de los Artículos 28 y 30 de la Orden ITC/3993/2006: reducción de la retribución fija acreditada por consumidores sin equipos de telemedida y por consumos del grupo 2 bis

Según Artículo 28 de la Orden ITC/3993/2006, de 29 de Diciembre, por la que se establece la retribución de determinadas actividades reguladas del sector gasista:

“A efectos de realizar las liquidaciones mensuales, la CNE (actualmente CNMC) reducirá la retribución fija acreditada en el año “n” para el período “t” (RFit, definida en la Orden ECO/2692/2002, de 28 de octubre, por la que se regulan los procedimientos de liquidación de la retribución de las actividades reguladas del sector del gas natural y de las cuotas con destinos específicos y se establece el sistema de información que deben presentar las empresas), de las empresas distribuidoras que no hayan hecho pública en sus páginas web la siguiente información:

- a) Los protocolos de comunicación utilizados para la lectura de los equipos de teled medida.*
- b) Los fabricantes homologados de medidores de caudal y sus correctores*
- c) Los suministradores homologados de los equipos que implementan el protocolo, con identificación de modelos, marcas y precios de alquiler(...).”*

Asimismo, la Orden ITC/3992/2006, de 29 de diciembre, establece que dicha información deberá ser también remitida, antes del 31 de enero de 2007, a la CNE (actualmente CNMC) y a la Dirección General de Política Energética y Minas. Se recibió en esta Comisión la información citada anteriormente por parte de todas las empresas implicadas, por lo que no corresponde detraer cantidad alguna de la Retribución fija acreditada a dichas empresas por este concepto.

Por otra parte, según el Artículo 30 de la misma Orden ITC/3993/2006, de 29 de Diciembre:

“A efectos de realizar las liquidaciones mensuales, la CNE (actualmente CNMC) reducirá la retribución fija acreditada para el periodo “t” (RFit, definida en la Orden ECO/2692/2002, de 28 de Octubre, por la que se regulan los procedimientos de liquidación), de las empresas distribuidoras con consumidores industriales suministrados a menos de 4 bar a los que se aplica la tarifa o el peaje del grupo 2 (...).”

Esta reducción debe ser efectuada para cada empresa distribuidora de acuerdo igualmente con una fórmula de cálculo recogida en el redactado del Artículo, que utiliza como parámetros el gas consumido por los consumidores industriales suministrados a presión inferior o igual a 4 bar a los que se les aplica la tarifa o peaje del grupo 2 (consumidores del grupo 2 bis de tarifas y peajes), la retribución anual acreditada al distribuidor para el año 2012 y el valor de la demanda total para el año 2012.

El resultado del cálculo de esta reducción en la retribución fija, según el Artículo 30 de la Orden ITC/3993/2006, asciende, para el conjunto de empresas sometidas al

procedimiento de liquidación, a un total de 253.448,17 euros para el periodo de liquidación 8/2013.

2.6 Actualización de la retribución fija acreditada para el año 2013

En aplicación de la Orden IET/2812/2012, de 27 de diciembre, por la que se establecen los peajes y cánones asociados al acceso de terceros a las instalaciones gasistas y la retribución de las actividades reguladas, se ha reconocido una retribución fija total de 2.835.567.378 euros, de las que 360.850.685 corresponden a retribuciones de instalaciones de transporte acogidas al Real Decreto 326/2008. Asimismo, según se indica en la citada Orden, han sido incluidas retribuciones a pago único de años anteriores, que ascienden a 8.750.696 euros, de instalaciones de transporte puestas en servicio en 2012. Tras la publicación de la orden IET/2812/2012, se han incluido en el Sistema de Liquidaciones las retribuciones provisionales correspondientes a los costes de operación y mantenimiento de los almacenamientos subterráneos.

Desde la publicación de la orden IET/2812/2012 hasta la fecha de cálculo de la presente liquidación, han sido incluidas nuevas instalaciones en el régimen retributivo del sistema gasista mediante orden o resolución de la DGPEyM del Ministerio de Industria, Energía y Turismo o del Consejo de la Comisión Nacional de Energía (actualmente CNMC), según se detalla en el cuadro de *retribuciones de nuevas instalaciones*. En total, se han incluido por este concepto 4.732.243,19 euros, de los que 3.380.280,03 euros corresponden a retribuciones a pago único de años anteriores y 1.258.777,59 euros a 2013 que se retribuyen según el Real Decreto 326/2008. El resto se retribuye proporcionalmente en función de los días de liquidación.

Los importes reconocidos correspondientes al año 2013 han sido incorporados a la retribución fija acreditada correspondiente a este año, establecida en la Orden IET/3587/2011, de 30 de diciembre, formando parte, por tanto, de la RFit (definida en la Orden ECO/2692/2002, de 28 de Octubre) considerada en el cálculo de la liquidación. Los importes correspondientes a años anteriores se incluyen en la liquidación como retribuciones a pago único para la empresa correspondiente.

2.7 Retribución específica reconocida para el año 2013

En virtud de lo dispuesto en el artículo 20 de la Orden ITC/3993/2006, de 29 de diciembre, modificado por la Orden ITC/3863/2007, han sido reconocidas a las empresas distribuidoras retribuciones específicas por un total de 2.372.670,66 €.

De acuerdo con lo establecido en la Orden ITC/3993/2006 y en las resoluciones en las que se reconocen las citadas retribuciones, éstas deben ser otorgadas en un único pago en la liquidación en curso y, por tanto, en el cálculo de la presente liquidación los importes reflejados en el cuadro anterior han sido deducidos de los ingresos netos liquidables a la empresas correspondientes en el periodo de liquidación.

2.8 Desvíos provisionales del ejercicio 2012

El Consejo de la CNE (actualmente CNMC), en su sesión del 25 de abril de 2013, aprobó comunicar las desviaciones del ejercicio 2012 a las empresas sujetas al proceso de liquidaciones de las actividades reguladas del sector del gas natural y a la Dirección General de Política Energética y Minas, en cumplimiento del artículo 13 de la Orden ECO/2692/2002.

A partir de la liquidación 3 de 2013, el déficit provisional de 2012 por empresa, se ha adicionado a la retribución anual reconocida para cada empresa correspondiente a este año, formando parte de la RFit considerada en el cálculo de la liquidación, en cumplimiento del mencionado artículo 13 de la Orden ECO/2692/2002. Las desviaciones del ejercicio 2012 que han sido incluidas en el Sistema de Liquidaciones suman un total de 298.428.365,90 €.

2.9 Ingresos declarados por facturación de peajes y cánones

El total de ingresos por peajes y cánones hasta el 31 de agosto de 2013 asciende a 1.821.498.927,00. A continuación se detalla por tipo de peaje, los ingresos declarados al Sistema de Liquidaciones por los transportistas, distribuidores y Gestor Técnico del Sistema, por la facturación de los peajes y cánones hasta el 31 de agosto de 2013 para el periodo de liquidación.

Nombre	Liquidación 8/2013	Liquidación 7/2013	% Variación
	Facturación (Euros)	Facturación (Euros)	
Peaje de Regasificación	79.147.442,59	69.502.269,70	13,88
Peaje de Trasvase de GNL a Buques	26.220.328,31	20.601.671,41	27,27
Peaje de Transporte y Distribución, término de reserva capacidad	88.605.771,27	77.255.142,88	14,69
Canon de Almacenamiento GNL	39.741.814,16	32.377.612,82	22,74
Canon de Almacenamiento Subterráneo	81.499.163,67	70.025.309,50	16,39
Peaje de Transporte y Distribución, término de conducción	1.479.446.469,49	1.361.388.034,37	8,67
Peaje de Descarga de buques	8.146.081,23	7.049.411,30	15,56
Peaje de Carga de cisternas	9.599.565,83	8.258.729,70	16,24
Peaje temporal de Materia prima	5.898.212,77	5.135.399,63	14,85
Defecto de gas en almacenamiento de GNL	48.488,02	48.488,02	0,00
Desbalances (GTS)	3.145.589,66	1.784.239,08	-
Ingresos liquidables por condensados	0,00	0,00	-
TOTAL	1.821.498.927,00	1.653.426.308,41	10,17

2.10 Precio a aplicar al suministro del gas de operación

La Resolución de la Dirección General de Política Energética y Minas de 9 de mayo de 2012 por la que se establecen las reglas operativas para el desarrollo de la subasta para la adquisición del gas de operación para el periodo comprendido entre el 1 de julio de 2012 y el 30 de junio de 2013, establece un precio mensual del gas de operación mediante una fórmula de actualización del precio resultante de la subasta:

$$P_n = P_0 + 0,25 * [BR_n / T_n - BR_0 / T_0] + A_n$$

Donde:

- P_n : Precio a aplicar a los suministros realizados en el mes de referencia "n".
- P_0 : Precio resultado de la subasta.
- BR_n : Media de los datos de las cotizaciones del crudo Brent en los seis meses anteriores al de referencia.
- T_n : Media del tipo de cambio $\$/\text{€}$ de los tres meses anteriores al de referencia. Para este cálculo se emplean las cotizaciones diarias.
- BR_0 : Media de la cotización del crudo Brent correspondiente a los seis meses anteriores a julio de 2009. Del mes de junio se consideran las cotizaciones publicadas hasta el día diez. Para este cálculo se emplean las medias mensuales.
- T_0 : Media del tipo de cambio $\$/\text{€}$ de los meses de abril, mayo y junio de 2009. Del mes de junio se consideran las cotizaciones publicadas hasta el día diez. Para este cálculo se emplean las cotizaciones diarias.
- A_n : Modificación del precio como consecuencia de revisiones de los peajes.

El valor del precio de suministro mensual del gas de operación, P_n , a partir del mes de enero de 2013 resulta distinto en función del origen del gas: Almacenamiento Operativo Comercial (AOC) o tanques de almacenamiento. Se muestra a continuación la evolución de dicho precio:

Año	T_0 ($\$/\text{€}$)	BR_0 ($\$/\text{barril}$)	nº Liquidación	BR_n ($\$/\text{barril}$)	T_n ($\$/\text{€}$)	P_{n1} ($\text{€}/\text{MWh}$)	P_{n2a} ($\text{€}/\text{MWh}$)
2012	1,3200	77,27	1	111,38	1,3480	28,02	28,06
			2	110,33	1,3213	28,24	28,27
			3	111,86	1,3103	28,71	28,74
			4	113,90	1,3110	29,08	29,12
			5	115,58	1,3196	29,28	29,35
			6	115,5	1,3051	29,51	29,58
	1,3057	115,6	7	113,34	1,2826	32,27	32,27
			8	112,01	1,2535	32,52	32,52
			9	110,98	1,2405	32,54	32,54
			10	108,90	1,2515	31,93	31,93
			11	107,58	1,2743	31,28	31,28
			12	107,40	1,2886	31,01	31,01
2013	1,3057	115,6	1	109,81	1,2974	31,34	31,35
			2	111,55	1,3078	31,50	31,51
			3	112,04	1,3255	31,31	31,32
			4	115,60	1,3204	31,25	31,26
			5	109,67	1,3116	31,08	31,09
			6	108,57	1,2991	31,07	31,08
	1,2991	108,59	7	107,50	1,3066	34,52	34,52
			8	106,65	1,3084	34,33	34,33

2.11 Interés cargado a la liquidación 8/2013

La disposición adicional quinta de la Orden ITC/3993/2006, de 29 de diciembre, por la que se establece la retribución de determinadas actividades reguladas del sector gasista, modifica la orden ECO/2692/2002, de 28 de octubre, por la que se regulan los procedimientos de liquidación de la retribución de las actividades reguladas del sector gas

natural y de las cuotas con destinos específicos y se establece el sistema de información que deben presentar las empresas, de tal manera que el importe a liquidar por cada transportista o distribuidor sujeto al procedimiento de liquidación, para el periodo de liquidación correspondiente, se calculará aplicando el valor medio correspondiente al mes de liquidación, redondeado al segundo decimal, de los tipos de interés de las letras del tesoro a un año, considerando a estos efectos el valor medio mensual de las operaciones simples al contado entre titulares de cuenta publicado por el Banco de España.

El valor aplicado a la liquidación 8/2013 es del 1,24%.

2.12 Verificaciones e incidencias

La Dirección de Inspección, Liquidaciones y Compensaciones verifica la información declarada por las empresas al sistema SIFCO a través de los controles de facturación y de coherencia. Estos controles se realizan siguiendo las directrices del Real Decreto 949/2001 que regula el sistema económico integrado del sector del gas y las Órdenes ITC de peajes de los años 2008, (Orden ITC/3863/2007), 2009 (Órdenes ITC/3802/2008 y ITC/1724/2009), 2010 (Orden ITC/3520/2009), 2011 (Orden ITC/3354/2010).

El resultado de la ejecución de los controles se recoge en informes donde se comparan los datos declarados por las empresas y los calculados en el sistema SIFCO.

1. Controles de coherencia.

En este tipo de controles se verifica que los datos declarados en los ficheros de agregación por transportistas, distribuidores y Gestor Técnico del Sistema corresponden con los datos declarados en los ficheros de detalle y que esta información corresponde con la información en los ficheros de contratación.

2. Control de cuota de GTS y cuota tributaria de CNE (actualmente CNMC)

En este control se comparan los valores de cuota de GTS y cuota tributaria de CNE declarados por las empresas con los valores resultantes del cálculo a partir de las facturaciones declaradas en los ficheros de desagregación.

3. Controles de facturación

El objetivo de los controles de facturación es verificar que la facturación declarada en los ficheros de detalle es correcta según la legislación vigente. Este tipo de controles se ejecuta en cada liquidación para la facturación declarada:

- En puntos de entrada al sistema gasista.
- En plantas de regasificación: carga de cisternas y regasificación.
- En almacenamientos subterráneos.
- En puntos de conexión internacional.
- En operaciones de trasvases de buques y de descargas de buques.
- En puntos de suministro declarados con detalle de CUPS (aprox. 5.000)
- En puntos de suministro informados de forma agregada por escalón de peaje.

4. Control de teledida

El objetivo del control de teledida es comprobar si los puntos de suministro con obligación o posibilidad de disponer de teledida, cumplen con esta obligación y si la facturación es correcta según la legislación vigente en cada momento, teniendo en cuenta las penalizaciones aplicables.

5. Control de escalón de consumo en contratos de corto plazo

Mediante este control comprobamos que el escalón de consumo al que corresponde la energía consumida durante la vigencia de un contrato de corto plazo corresponde con el peaje contratado y facturado.

6. Control de escalón de consumo en contratos de largo plazo

Mediante este control comprobamos que el escalón de consumo al que corresponde la energía consumida durante el año natural anterior o durante el primer año de vigencia en casos de contratos nuevos, corresponde con el peaje contratado y facturado.

3 RESULTADOS DE LA LIQUIDACIÓN

Acumulado del Sector

Concepto	Liquidación 1	Liquidación 2	Liquidación 3	Liquidación 4	Liquidación 5	Liquidación 6	Liquidación 7	Liquidación 8	Liquidación 9	Liquidación 10	Liquidación 11	Liquidación 12	Liquidación 13	Liquidación 14
IL Ingresos Liquidables	104.316.502,46	393.801.811,68	714.618.640,01	1.014.147.949,71	1.263.015.844,66	1.472.603.513,27	1.654.768.784,62	1.824.033.304,81						
ILP Ingresos a Liquidar por peajes y cánones de acceso	104.444.143,78	393.900.189,20	714.671.863,57	1.014.129.082,02	1.263.054.673,87	1.471.855.872,20	1.653.426.308,41	1.821.498.927,00						
Facturación por el término de capacidad del peaje de transporte y distribución		14.128.238,20	27.775.981,16	41.014.490,73	53.820.622,80	65.768.398,10	77.255.142,88	88.605.771,27						
Facturación por el término de conducción del peaje de transporte y distribución	104.444.143,78	342.372.107,37	616.048.941,83	865.453.264,62	1.069.455.639,68	1.229.140.446,10	1.366.523.434,00	1.485.344.682,26						
Facturación por peaje de regasificación		14.088.042,94	27.140.287,34	38.874.753,33	49.342.209,18	59.736.676,73	69.502.269,70	79.147.442,59						
Facturación por canon de almacenamiento subterráneo		12.262.375,88	24.282.401,96	36.193.756,21	47.399.607,21	58.550.095,40	70.025.309,50	81.499.163,67						
Facturación por canon de almacenamiento de GNL		6.429.807,98	11.581.728,16	15.991.559,13	21.194.915,27	26.756.891,26	32.377.612,82	39.741.814,16						
Facturación por peaje de trasvase de buques		1.833.974,12	2.029.090,30	8.023.016,09	10.724.363,44	17.571.718,78	20.601.671,41	26.220.328,31						
Facturación por peaje de descarga de buques		1.291.096,68	2.573.584,61	3.816.791,90	4.901.899,86	5.910.796,30	7.049.411,30	8.146.081,23						
Facturación por peaje de carga de cisternas		1.494.496,74	2.897.505,97	4.236.336,15	5.560.067,38	6.977.415,55	8.258.729,70	9.599.565,83						
Facturación del gas almacenado en AASS con destino al MR.														
Facturación por desbalances de AOC, Plantas, y EOC.			338.204,59	520.684,64	625.820,74	1.413.831,42	1.784.239,08	3.145.589,66						
Facturación por Defecto de Gas en Almacenamiento GNL		49,29	4.137,65	4.429,22	29.528,31	29.602,56	48.488,02	48.488,02						
Facturación por Interrupción de Suministro imputable al comercializador														
Facturación por el peaje de entrada de gas natural por conexiones internacionales por gasoducto.														
EJF Ejecución Fianzas					53.009,45	53.009,45	53.009,45	53.009,45						
ILC Ingresos liquidables por condensados														
ILT Ingresos Liquidables por la venta de gas natural y gas manufacturado por canalización suministrado a tarifa.	-4.641,32	24.622,48	68.938,64	141.029,89	165.323,54	176.422,76	189.690,25	194.509,27						
FT Facturación bruta por el gas natural y gases manufacturados por canalización suministrados a tarifa	-12.095,78	63.770,33	170.401,09	336.070,48	388.253,41	408.252,45	432.104,40	442.150,07						
RS Cantidad a detraer por la retribución por la actividad de suministro a tarifa (€)	-740,86	3.733,94	9.697,10	18.693,00	21.371,15	22.225,23	23.237,35	23.739,74						
PC*kWh Coste a detraer por la compra de gas a precio de cesión (€)	-6.713,60	35.413,91	91.765,35	176.347,59	201.558,72	209.604,46	219.176,80	223.901,06						
PC Ingresos Liquidables por la venta de gas a precio de cesión con destino al mercado a Tarifa														
FPC Facturación bruta por venta de gas a precio de cesión														
Cmp*kWh Coste de la materia prima														
RGCV Cantidad a detraer por la retribución por actividad de la gestión de compra venta de gas a tarifa														
ILS Ingresos Liquidables por Subasta	-123.000,00	-123.000,00	-123.000,00	-123.000,00	-258.000,00	-258.000,00	-258.000,00	-258.000,00						
Resultados de las comprobaciones en ILP, ILT, PC y GTS								522.000,00	522.000,00					
ILG Ingresos Liquidables por Gas Talón			837,80	837,80	837,80	776.208,86	835.776,51	2.022.859,09						

Acumulado del Sector

Concepto	Liquidación 1	Liquidación 2	Liquidación 3	Liquidación 4	Liquidación 5	Liquidación 6	Liquidación 7	Liquidación 8	Liquidación 9	Liquidación 10	Liquidación 11	Liquidación 12	Liquidación 13	Liquidación 14
IL Ingresos Liquidables	104.316.502,46	393.801.811,68	714.618.640,01	1.014.147.949,71	1.263.015.844,66	1.472.603.513,27	1.654.768.784,62	1.824.033.304,81						
REA Retribuciones específicas			115.800,00	837.976,17	892.858,97	892.858,97	1.887.070,98	2.372.670,66						
RFPU Retribuciones Fijas a Pago Único	8.750.696,00	8.824.338,69	8.824.338,69	9.480.434,83	9.480.434,83	9.599.659,50	14.596.483,22	12.130.976,03						
DLA Importe de desviaciones de años anteriores.														
DGTS Desvío de la Retribución del GTS														
RR Pago Retribución Regulada														
TIND Tasas e impuestos no deducibles							523.197,96	188.937,55						
TIND Tasas e impuestos no deducibles							523.197,96	188.937,55						
CLC Coste liquidables por condensados														
TCNE Tasa de la CNE	146.232,70	551.516,28	1.000.665,86	1.419.989,92	1.769.136,09	2.061.475,99	2.315.675,48	2.550.384,27						
CGTS Cuota del GTS	397.043,64	1.498.177,83	2.717.423,96	3.855.578,96	4.803.251,79	5.596.751,52	6.286.700,68	6.922.739,13						
CLM Costes Liquidables por Mermas.														
CIGL Coste Inyección gas Colchón							73.816,45	73.816,45						
CLGC Coste liquidable por desbalances asociados a la inyección de gas colchón							260.556,42	1.587.428,63						
INLit Ingresos netos liquidables	91.052.143,40	375.509.967,09	689.153.869,16	977.904.704,09	1.221.166.672,69	1.423.880.119,87	1.592.736.434,26	1.756.480.979,79						

Acumulado del Sector

Concepto		Liquidación 1	Liquidación 2	Liquidación 3	Liquidación 4	Liquidación 5	Liquidación 6	Liquidación 7	Liquidación 8	Liquidación 9	Liquidación 10	Liquidación 11	Liquidación 12	Liquidación 13	Liquidación 14
RFia	Retribución fija acreditada mediante Orden ITC vigente	270.388.747,65	520.081.804,22	790.470.551,86	1.023.769.561,82	1.264.207.702,63	1.497.506.712,60	1.737.944.853,36	1.978.022.143,48						
RDA	Retribución por Desvíos de Años Anteriores			73.585.076,53	98.113.435,39	123.459.406,17	147.987.765,02	173.333.735,81	198.679.706,62						
RFRSIt	Retribución Fija acreditada mediante resoluciones aplicables en el año de la liquidación	2.186.186,63	4.173.154,54	6.365.533,57	8.601.247,11	10.807.402,01	12.915.836,37	16.333.393,43	18.353.219,93						
Nt	Numero de días naturales transcurridos desde principios de año hasta la fecha de liquidacion	31	59	90	120	151	181	212	243						
RVIt	Retribuciones Variables Acreditadas Total	2.158.837,32	5.666.207,01	8.341.421,64	10.493.905,31	12.977.324,21	14.997.486,66	17.396.599,05	20.066.156,47						
DRFD3	Reduccion de la Retribución Fija Acreditada por el Artículo 30 de la Orden ITC/3993/2006-DRFD30	30.112,89	70.327,27	108.533,37	142.338,39	175.501,86	205.636,52	233.872,04	253.448,17						
CAR	Coste acreditado del periodo sometido a reparto	274.703.658,71	529.850.838,50	878.654.050,23	1.140.835.811,24	1.411.276.333,16	1.673.202.164,13	1.944.774.709,61	2.214.867.778,33						
REA	Retribuciones específicas			115.800,00	837.976,17	892.858,97	892.858,97	1.887.070,98	2.372.670,66						
RFPU	Retribuciones Fijas a Pago Único	8.750.696,00	8.824.338,69	8.824.338,69	9.480.434,83	9.480.434,83	9.599.659,50	14.596.483,22	12.130.976,03						
DLA	Importe de desviaciones de años anteriores.														
CANR	Total coste acreditado del periodo no sometido a reparto	8.750.696,00	8.824.338,69	8.940.138,69	10.318.411,00	10.373.293,80	10.492.518,47	16.483.554,20	14.503.646,69						
CAP	Total Coste Acreditado del Periodo	283.454.354,71	538.675.177,19	887.594.188,92	1.151.154.222,24	1.421.649.626,96	1.683.694.682,60	1.961.258.263,81	2.229.371.425,02						
IL	Ingresos Liquidables	104.316.502,46	393.801.811,68	714.618.640,01	1.014.147.949,71	1.263.015.844,66	1.472.603.513,27	1.654.768.784,62	1.824.033.304,81						
RR	Pago Retribución Regulada														
TCNE	Tasa de la CNE	146.232,70	551.516,28	1.000.665,86	1.419.989,92	1.769.136,09	2.061.475,99	2.315.675,48	2.550.384,27						
CGTS	Cuota del GTS	397.043,64	1.498.177,83	2.717.423,96	3.855.578,96	4.803.251,79	5.596.751,52	6.286.700,68	6.922.739,13						
kWhop	kWh Gas de Operación	129.289.802	256.229.178	438.306.285	699.473.594	846.592.325	1.039.295.568	1.220.507.090	1.406.040.083						
TIND	Tasas e impuestos no deducibles							523.197,96	188.937,55						
CGOP	Coste Liquidables de Gas de Operación Transportistas - CGOP	3.970.386,72	7.417.811,79	12.806.542,34	20.649.265,74	24.903.490,29	30.572.647,42	36.088.849,17	41.725.372,30						
CLC	Coste liquidables por condensados														
Lit	Importes a Liquidar sin Intereses														
IAIt	Total ingreso Aplicado en el Periodo (IAIt = ILIt-CGTS-TCNE-RR-CGOP-CLC-CIGL+Lit)	99.802.839,40	384.334.305,78	698.094.007,85	988.223.115,09	1.231.539.966,49	1.434.372.638,34	1.609.480.544,88	1.772.572.055,11						

Acumulado del Sector

Concepto	Liquidación 1	Liquidación 2	Liquidación 3	Liquidación 4	Liquidación 5	Liquidación 6	Liquidación 7	Liquidación 8	Liquidación 9	Liquidación 10	Liquidación 11	Liquidación 12	Liquidación 13	Liquidación 14
RVr Retribucion variable acreditada por regasificacion	1.902.867,49	5.041.308,23	7.002.215,59	8.453.977,66	10.136.632,68	11.619.770,71	13.192.371,74	14.696.247,22						
kWhirt Kwh de regasificacion	11.532.530.200	30.553.383.190	42.437.670.236	51.236.228.275	61.434.137.464	70.422.852.786	79.953.768.140	89.068.164.963						
RVc Retribucion variable acreditada por carga en cisternas	194.162,23	416.893,56	608.505,30	801.378,72	1.002.262,70	1.166.670,79	1.354.454,62	1.527.715,17						
kWhic kWh cargados en cisternas de GNL	985.595.119	2.116.210.932	3.088.859.394	4.067.912.258	5.087.627.928	5.922.186.721	6.875.404.191	7.754.899.308						
RVt Retribucion variable acreditada por buques y puesta en frio	61.807,60	208.005,22	730.700,75	1.238.548,93	1.838.428,83	2.211.045,16	2.849.772,69	3.842.194,08						
kWhTPBit kWh de GNL trasvasados de planta a buque o en puestas en frio de buques	313.744.179	1.055.864.071	3.709.140.834	6.287.050.379	9.332.126.064	11.223.579.493	14.465.851.270	19.503.523.246						
kWhaitSerrablo kWh inyectado en el almacenamiento subterráneo de Serrablo			66.129.016,00	238.609.343,00	286.996.740,00	577.784.721,00	1.428.345.132,00	2.299.732.192,00						
kWhaitSerrablo kWh inyectado en el almacenamiento subterráneo de Serrablo			66.129.016	238.609.343	286.996.740	577.784.721	1.428.345.132	2.299.732.192						
kWheitSerrablo kWh extraído en el almacenamiento subterráneo de Serrablo	1.415.159.288,00	1.831.468.757,00	1.955.315.473,00	1.955.315.473,00	1.955.315.473,00	1.955.315.473,00	1.955.315.473,00	1.955.315.473,00						
kWheitSerrablo kWh extraído en el almacenamiento subterráneo de Serrablo	1.415.159.288	1.831.468.757	1.955.315.473	1.955.315.473	1.955.315.473	1.955.315.473	1.955.315.473	1.955.315.473						
kWhaitGaviota kWh inyectado en el almacenamiento subterráneo de Gaviota			291.283.283,00	794.431.168,00	916.384.912,00	2.271.042.225,00	3.148.525.088,00	3.738.525.395,00						
kWhaitGaviota kWh inyectado en el almacenamiento subterráneo de Gaviota			291.283.283	794.431.168	916.384.912	2.271.042.225	3.148.525.088	3.738.525.395						
kWheitGaviota kWh extraído en el almacenamiento subterráneo de Gaviota	1.678.521.486,00	2.079.949.078,00	2.221.777.702,00	2.221.777.702,00	2.221.777.702,00	2.221.777.702,00	2.221.777.702,00	2.221.777.702,00						
kWheitGaviota kWh extraído en el almacenamiento subterráneo de Gaviota	1.678.521.486	2.079.949.078	2.221.777.702	2.221.777.702	2.221.777.702	2.221.777.702	2.221.777.702	2.221.777.702						
RVit Retribuciones Variables Acreditadas Total	2.158.837,32	5.666.207,01	8.341.421,64	10.493.905,31	12.977.324,21	14.997.486,66	17.396.599,05	20.066.156,47						

Coefficientes

CVc	Coste unitario de operación y mantenimiento variable acreditado de carga de cisternas	0,000197
CVr	Coste variable acreditado a la actividad de regasificación	0,000165
CVt	Coste unitario de operación y mantenimiento variable acreditado de carga de buques y puesta en frio	0,000197
CVt08	Coste unitario de operación y mantenimiento variable acreditado de carga de cisternas	0,000158



COMISIÓN NACIONAL DE LOS
MERCADOS Y LA COMPETENCIA