



**INFORME DE SEGUIMIENTO
DEL MERCADO DE GAS
INTERMEDIADO POR
AGENCIAS
(ENERO 2020)**

5 de marzo de 2020

IS/DE/024/20

Índice

| | |
|--|----|
| 1. Evolución del volumen de negociación en los mercados organizados y en el mercado no organizado (OTC) de contratos de compraventa de gas con entrega en el Punto Virtual de Balance Español (PVB-ES) _____ | 3 |
| 1.1. Evolución de la negociación agregada en los mercados organizados y en el mercado OTC de contratos de compraventa de gas con entrega en el PVB-ES ____ | 3 |
| 1.2. Evolución de la negociación mensual en los mercados organizados y en el mercado OTC (a través de agencias de intermediación) de contratos de compraventa de gas con entrega en PVB-ES, por horizonte de entrega _____ | 11 |
| 1.3. Evolución del volumen negociado en los mercados organizados y en el mercado OTC (a través de agencias de intermediación) de contratos de compraventa de gas en PVB-ES, por mes de entrega _____ | 15 |
| 2. Evolución de los precios a plazo de los contratos de compraventa de gas, con entrega en PVB-ES, y del índice MIBGAS-ES _____ | 17 |
| 2.1. Evolución de los precios a plazo en los mercados organizados y en el mercado OTC (a través de agencias de intermediación) de los contratos de compraventa de gas, en PVB-ES, con horizonte de entrega igual o superior al mes _____ | 17 |
| 2.2. Evolución de los precios de los contratos de compraventa de gas, en PVB-ES, negociados en los mercados organizados y en el mercado OTC (a través de agencias de intermediación) con horizonte de entrega inferior al mes _____ | 19 |
| 3. Análisis de las primas de riesgo ex post de los contratos de compraventa de gas con entrega en el PVB-ES _____ | 22 |
| 4. Evolución del valor económico del volumen negociado en los mercados organizados y en el mercado OTC (a través de agencias de intermediación) de contratos de compraventa de gas, con entrega en PVB-ES, por mes de negociación _____ | 25 |
| 5. Evolución de los precios internacionales de gas _____ | 26 |

1. Evolución del volumen de negociación en los mercados organizados y en el mercado no organizado (OTC) de contratos de compraventa de gas con entrega en el Punto Virtual de Balance Español (PVB-ES)

A continuación se describe la evolución de la negociación, en términos acumulados, en los mercados de gas (mercados organizados –MIBGAS, MIBGAS Derivatives¹ y PEGAS²– y no organizado –mercado OTC–) de contratos de compraventa en PVB-ES. En la sección 1.2 se analiza en detalle la evolución del volumen negociado en los mercados organizados y en el mercado OTC a través de agencias de intermediación³, por tipo de contrato (en función de la entrega), y en la sección 1.3 se muestra el volumen entregado mensualmente respecto al volumen total negociado en los mercados organizados y en el mercado OTC a través de agencias de intermediación, de contratos de compraventa en PVB-ES con entrega igual o superior al mes.

1.1. Evolución de la negociación agregada en los mercados organizados y en el mercado OTC de contratos de compraventa de gas con entrega en el PVB-ES

En el mes de enero de 2020 el volumen de negociación en los mercados de gas (organizados⁴ y no organizado⁵) de contratos de compraventa en el PVB-ES ascendió a 34.760,9 GWh, un 1,5% inferior al volumen registrado el mes anterior (35.279,4 GWh), y un 2,4% superior al volumen negociado en dichos mercados durante el mismo mes del año anterior (33.941,9 GWh).

¹ A partir 24 de abril de 2018, MIBGAS Derivatives comenzó a negociar productos a plazo con entrega física mensuales (con vencimiento superior al mes siguiente), trimestrales, estacionales y anuales, completándose así la curva de productos y precios del gas natural ofrecidos por MIBGAS.

² Desde el 18 de junio de 2019, PEGAS, plataforma de negociación de gas gestionada por Powernext, comenzó a listar productos spot y plazo con entrega física en PVB (el 19 de junio se realizó la primera transacción en PEGAS de contratos en PVB). Asimismo, European Commodity Clearing (ECC), la cámara de contrapartida central de Powernext y de EEX, proporciona servicios de liquidación y compensación sobre estos productos.

³ Las agencias de intermediación operan como Sistemas Organizados de Contratación (SOC; OTF por sus siglas en inglés) cuando intermedian contratos de gas.

⁴ Transacciones negociadas en MIBGAS, en MIBGAS Derivatives y PEGAS. La información de las transacciones que se negocian en MIBGAS y en MIBGAS Derivatives está disponible en la página web <http://www.mibgas.es>. La información de las transacciones que se negocian en PEGAS es remitida mensualmente a la CNMC por Powernext.

⁵ Transacciones negociadas en el mercado OTC (operaciones bilaterales o intermediadas por agencia y que están registradas en el MS-ATR o en cámaras). La CNMC dispone de información agregada mensual del volumen de las transacciones en la plataforma MS-ATR desarrollada por ENAGAS-GTS, que representa el volumen negociado en las plantas de regasificación, en PVB-ES y en los almacenamientos subterráneos en el mercado no organizado u OTC (bilateral e intermediado por las principales agencias de intermediación), excepto el que se registra en las cámaras de contrapartida central. Este volumen, la CNMC lo obtiene de las propias cámaras (OMIClear, BME Clearing y European Commodity Clearing -ECC-).

Como referencia de la liquidez de los mercados organizados y del mercado no organizado u OTC (MS-ATR y registrado en cámaras), cabe mencionar que el volumen de contratos negociados con entrega de gas en PVB-ES en enero de 2020 (34.760,9 GWh) representó el 87,1% de la demanda de gas natural de dicho mes (39.891 GWh).

En 2019 el volumen negociado en los mercados de gas (organizados⁶ y no organizado) de contratos de compraventa en el PVB-ES ascendió a 397.907,6 GWh (+38,7% respecto al volumen negociado en dichos mercados en 2018), lo que representó cerca del 100% de la demanda de gas natural en 2019 (397.943 GWh).

El volumen negociado en enero de 2020 en los mercados organizados (4.001,6 GWh) representó el 11,5% del volumen total negociado en los mercados de gas (MIBGAS, MIBGAS Derivatives, PEGAS y OTC), frente al 12,3% que el volumen negociado del mes de diciembre (4.337 GWh) supuso sobre el volumen total.

En 2019, el volumen negociado en los mercados organizados (MIBGAS, MIBGAS Derivatives y PEGAS) ascendió a 57.464,3 GWh (+118,8% respecto al volumen negociado en los mercados organizados en 2018), representando el 14,4% del volumen total negociado en los mercados de gas.

Los volúmenes negociados en MIBGAS y MIBGAS Derivatives en enero de 2020 representaron el 90,1% y 9,9% respectivamente, del volumen total negociado en los mercados organizados (4.001,6 GWh) y no hubo negociación en PEGAS. En 2019 los volúmenes negociados en MIBGAS, MIBGAS Derivatives y PEGAS representaron el 84%, 13,3% y 2,7% respectivamente.

El volumen OTC (MS-ATR y registrado) negociado en enero de 2020 (30.759,3 GWh) representó el 88,5% del volumen total negociado en los mercados de gas (organizados y OTC), siendo el 87,7% en diciembre de 2019. Del volumen total OTC negociado en enero de 2020, el 56,6% fue bilateral y el 43,4% fue intermediado por agencias⁷ (véase Cuadro 2).

En el conjunto de 2019, el volumen OTC ascendió a 340.443,4 GWh (+30,6% respecto al volumen OTC negociado en 2018) y representó el 85,6% del volumen

⁶ MIBGAS, MIBGAS Derivatives y PEGAS.

⁷ La CNMC recibe diariamente, semanalmente o mensualmente, un correo que remiten voluntariamente las principales agencias de intermediación que operan en el mercado OTC de gas, con las transacciones intermediadas por cada una de las agencias. La información recibida comprende la fecha de negociación, el precio, la cantidad y el horizonte de entrega (no incluye la identidad de las contrapartes). La información contenida en el informe incorpora únicamente la cantidad total negociada mediante contratos de compraventa en PVB-ES, no se incluye la negociación en las plantas de regasificación, ni en los almacenamientos subterráneos, ni mediante swaps.

total negociado en los mercados de gas, siendo el 66,3% bilateral y el 33,7% intermediado por agencias.

En el mes de enero de 2020, los volúmenes OTC registrados para su compensación y liquidación en OMIClear⁸ y en BME Clearing⁹ se situaron en 11,2 GWh y 203 GWh, respectivamente. No se registró en enero volumen OTC en European Commodity Clearing (ECC)¹⁰. Para el conjunto de 2019, el volumen OTC registrado se situó en 1.287,1 GWh (lo que representó el 0,4% del volumen OTC total negociado).

⁸ Desde el 24 de noviembre de 2017, OMIClear (Cámara de Contrapartida Central –CCP- del mercado de derivados del MIBEL, gestionado por OMIP) registra productos diarios y a plazo con entrega física mensuales (con vencimiento superior al mes siguiente), balance de mes, trimestrales, estacionales y anuales. El 14 de noviembre de 2017, MIBGAS Derivatives alcanzó un acuerdo de cooperación con OMIClear, para la compensación y liquidación de las transacciones de los productos de largo plazo que se negociaran en MIBGAS Derivatives. En este sentido, todo el volumen negociado en MIBGAS Derivatives desde que comenzó en abril de 2018 se registra en OMIClear. Además, MIBGAS Derivatives ofrece un servicio de registro para operaciones OTC desde el 9 de enero de 2019 que también se registra en OMIClear. Asimismo, todo el volumen negociado mediante producto mes siguiente y resto de mes en MIBGAS se registra en OMIClear desde el 1 de marzo y el 1 de abril de 2019, respectivamente.

⁹ Desde noviembre de 2018, BME Clearing registra contratos diarios y a plazo con entrega física mensuales (con vencimiento superior al mes siguiente), balance de mes, trimestrales, estacionales y anuales, en PVB.

¹⁰ Desde el 18 de junio de 2019, European Commodity Clearing (ECC) (CCP de EEX) registra contratos con entrega física en el propio mes de negociación (diarios, intradiarios y fines de semana), mensuales, trimestrales, estacionales y anuales, en PVB. Asimismo, todo el volumen negociado con entrega en PVB en PEGAS se registra en ECC.

Cuadro 1. Volumen negociado en los mercados organizados y en el mercado OTC de contratos de compraventa de gas con entrega en PVB-ES. Mensual y acumulado en el año

| Volumen negociado GWh | Contratos de compraventa en PVB-ES. Total Mes actual enero 2020 | Contratos de compraventa en PVB-ES. Total Mes anterior diciembre 2019 | Variación % | Total 2019 | % 2019 |
|---|---|---|----------------|------------------|--------------|
| MIBGAS, MIBGAS Derivatives y PEGAS | 4.001,6 | 4.337,0 | -7,7% | 57.464,3 | 14,4% |
| MIBGAS* | 3.605,2 | 3.718,5 | -3,0% | 48.269,7 | 84,0% |
| MIBGAS Derivatives (OMIClear) | 396,4 | 618,2 | -35,9% | 7.626,3 | 13,3% |
| PEGAS | 0,0 | 0,2 | -100,0% | 1.568,3 | 2,7% |
| OTC | 30.759,3 | 30.942,4 | -0,6% | 340.443,4 | 85,6% |
| OTC MS-ATR (PVB-ES)** | 30.545,1 | 30.931,3 | -1,2% | 339.156,2 | 99,6% |
| OTC registrado en cámaras | 214,2 | 11,1 | 1823,5% | 1.287,1 | 0,4% |
| OMIClear | 11,2 | 2,2 | 417,5% | 219,3 | 17,0% |
| BME Clearing | 203,0 | 9,0 | 2163,8% | 233,8 | 18,2% |
| European Commodity Clearing (ECC) | 0,0 | 0,0 | - | 834,0 | 64,8% |
| Total | 34.760,9 | 35.279,4 | -1,5% | 397.907,6 | 100% |

* En enero de 2020 el volumen negociado mediante producto mes siguiente y resto de mes en MIBGAS y registrado en OMIClear ascendió a 667,6 GWh.

** El volumen OTC MS-ATR no incluye el volumen asociado a las operaciones del GTS de traspaso de mermas.

Fuente: elaboración propia a partir de datos de MIBGAS, MIBGAS Derivatives, OMIClear, BME Clearing, Powernext y ENAGAS.

Cuadro 2. Volumen mensual negociado (en GWh) en el mercado OTC (MS-ATR y registrado), bilateral e intermediado

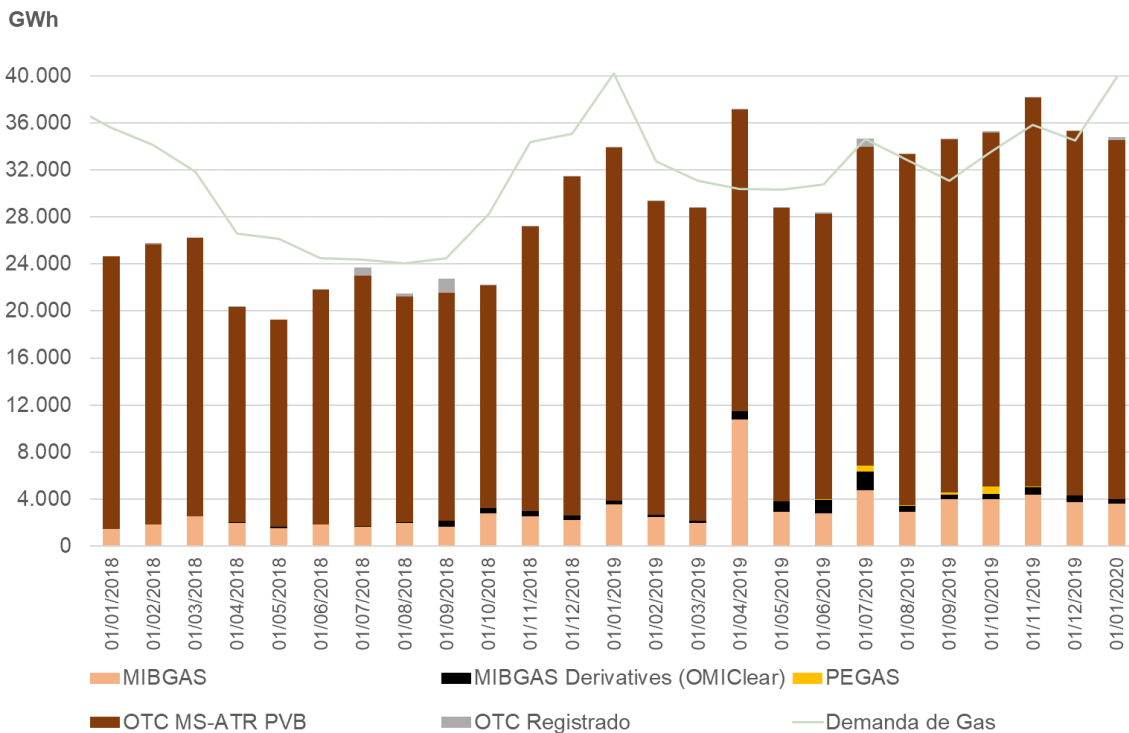
| Volumen negociado GWh | Contratos de compraventa en PVB-ES. Total Mes actual enero 2020 | Contratos de compraventa en PVB-ES. Total Mes anterior diciembre 2019 | Variación % | Total 2019 | % 2019 |
|--|---|---|--------------|------------------|---------------|
| OTC PVB-ES: MS-ATR y registrado | 30.759,3 | 30.942,4 | -0,6% | 340.443,4 | 100,0% |
| OTC Agencias de Intermediación* | 13.337,4 | 7.972,9 | 67,3% | 114.849,1 | 33,7% |
| OTC Bilateral | 17.421,9 | 22.969,4 | -24,2% | 225.594,2 | 66,3% |

* Las agencias de intermediación operan como Sistemas Organizados de Contratación (SOC; OTF por sus siglas en inglés) cuando intermedian contratos de gas.

Fuente: elaboración propia a partir de datos de OMIClear, BME Clearing, Powernext, ENAGAS y agencias de intermediación.

El Gráfico 1 muestra la evolución del volumen mensual negociado en MIBGAS, MIBGAS Derivatives, PEGAS y en el mercado OTC, distinguiendo entre las transacciones notificadas al MS-ATR y registradas en cámara en relación a la demanda de gas natural.

Gráfico 1. Volumen mensual negociado (en GWh) en los mercados organizados y en el mercado OTC (MS-ATR y registrados en cámaras) y demanda de gas natural (en GWh). De enero de 2018 a enero de 2020

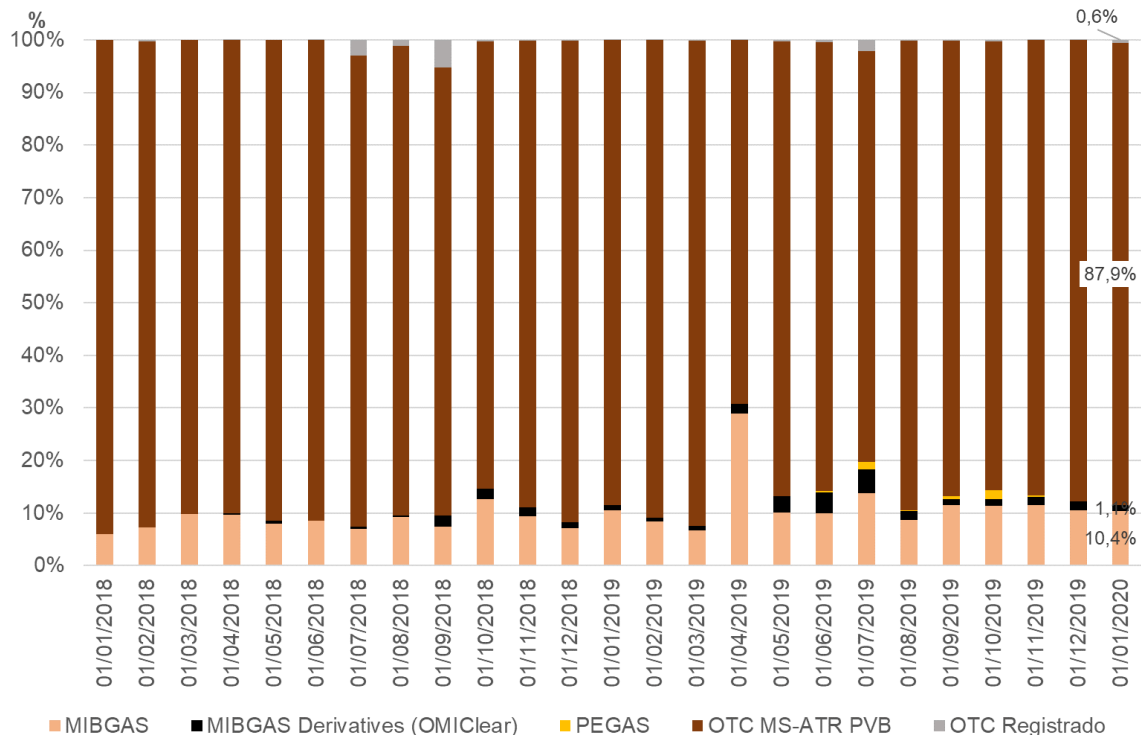


Fuente: elaboración propia a partir de datos de MIBGAS, MIBGAS Derivatives, OMIClear, BME Clearing, Powernext y ENAGAS.

El Gráfico 2 muestra la evolución del porcentaje de negociación en MIBGAS, MIBGAS Derivatives, PEGAS y en el mercado OTC, distinguiendo entre las transacciones notificadas al MS-ATR y las registradas en cámaras. En enero de 2020 los volúmenes negociados en MIBGAS y MIBGAS Derivatives representaron el 10,4% y 1,1% del volumen total negociado en los mercados de gas (MIBGAS, MIBGAS Derivatives, PEGAS y OTC), respectivamente, mientras que los volúmenes negociados en el mercado OTC notificados al MS-ATR y registrados en cámaras representaron el 87,9% y 0,6% del total, respectivamente.

Respecto al conjunto de 2019 los volúmenes negociados en los mercados organizados (MIBGAS, MIBGAS Derivatives y PEGAS) representaron el 12,1%, 1,9% y 0,4% del volumen total negociado en los mercados de gas (MIBGAS, MIBGAS Derivatives, PEGAS y OTC), respectivamente, mientras que los volúmenes negociados en el mercado OTC notificados al MS-ATR y registrados en cámaras representaron el 85,2% y 0,3% del total, respectivamente.

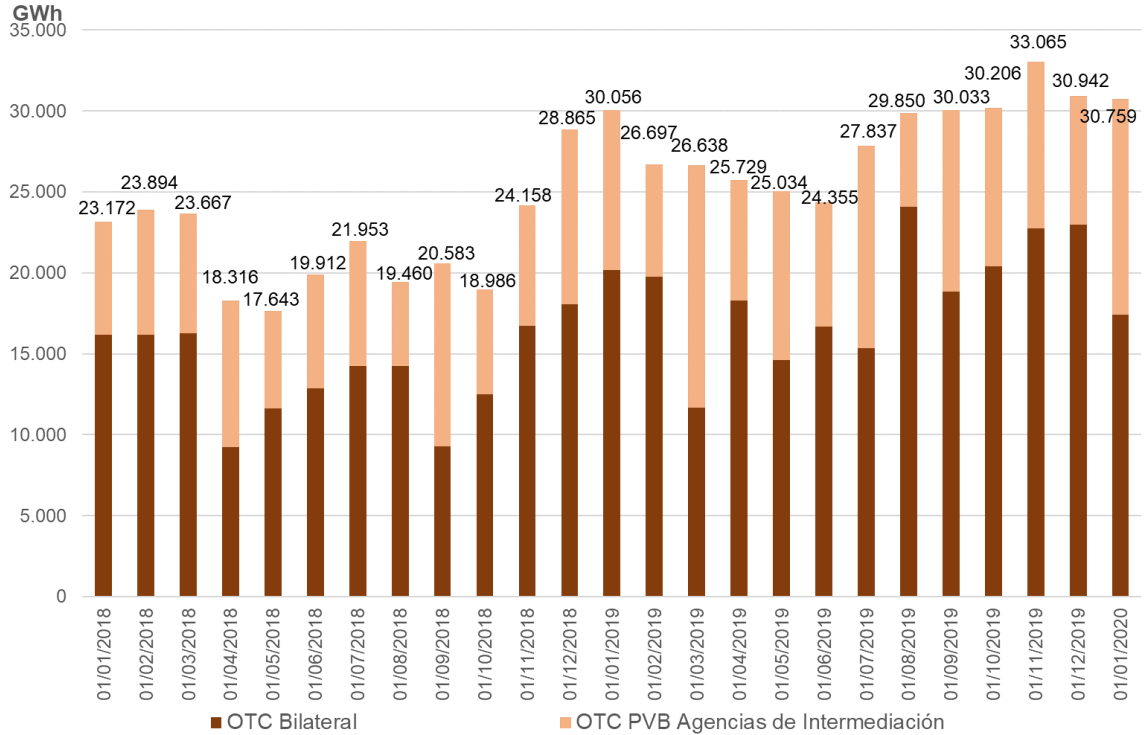
Gráfico 2. Volumen mensual negociado (en %) en los mercados organizados y en el mercado OTC (MS-ATR y registrados en cámaras). De enero de 2018 a enero de 2020



Fuente: elaboración propia a partir de datos de MIBGAS, MIBGAS Derivatives, OMIclear, BME Clearing, Powernext y ENAGAS.

El Gráfico 3 muestra la evolución del volumen mensual negociado en el mercado OTC (MS-ATR y registrado en cámaras), distinguiendo entre las transacciones ejecutadas bilateralmente y las intermediadas por agencias.

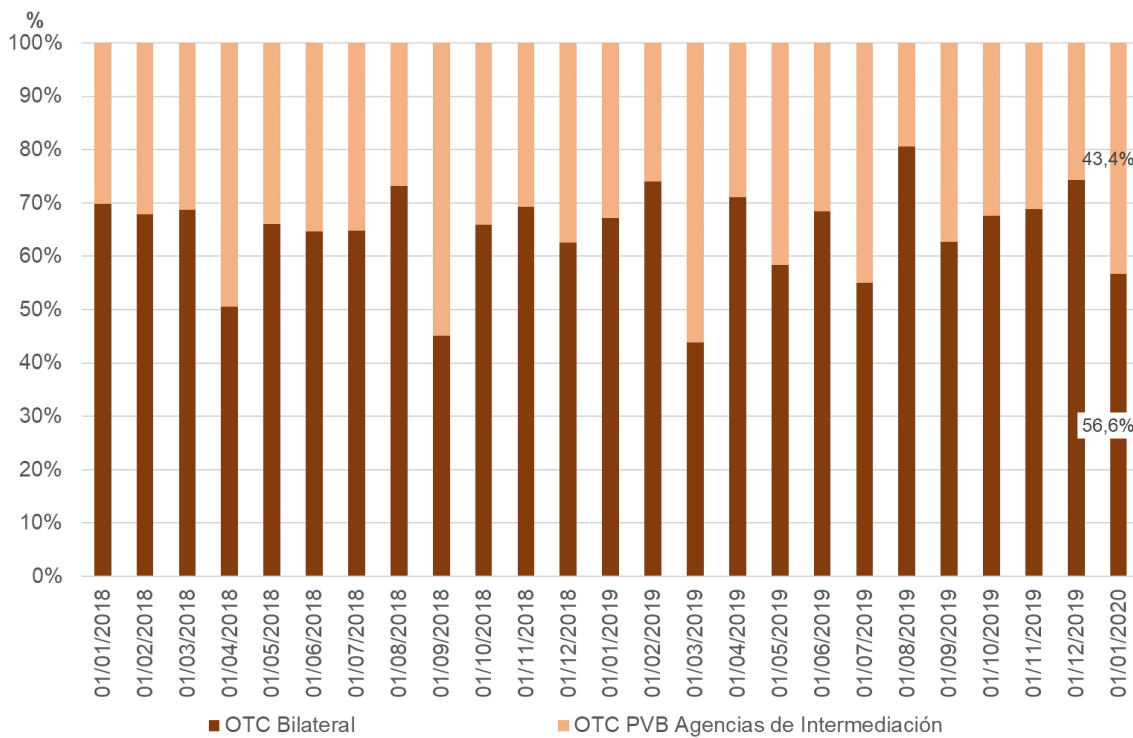
Gráfico 3. Volumen mensual negociado (en GWh) en el mercado OTC (bilateral e intermediado por agencias). De enero de 2018 a enero de 2020



Fuente: elaboración propia a partir de datos de OMI Clear, BME Clearing, Powernext, ENAGAS y agencias de intermediación.

El Gráfico 4 muestra la evolución del porcentaje de negociación en el OTC (bilateral e intermediado por agencias) sobre el volumen total negociado en el mercado OTC (MS-ATR y registrado en cámaras). En enero de 2020 los volúmenes negociados en el mercado OTC intermediado por agencias y bilateral representaron el 43,4% y 56,6% del total, respectivamente. En el conjunto de 2019, el 33,7% del volumen OTC se intermedió a través de agencias y el 66,3% restante fue bilateral.

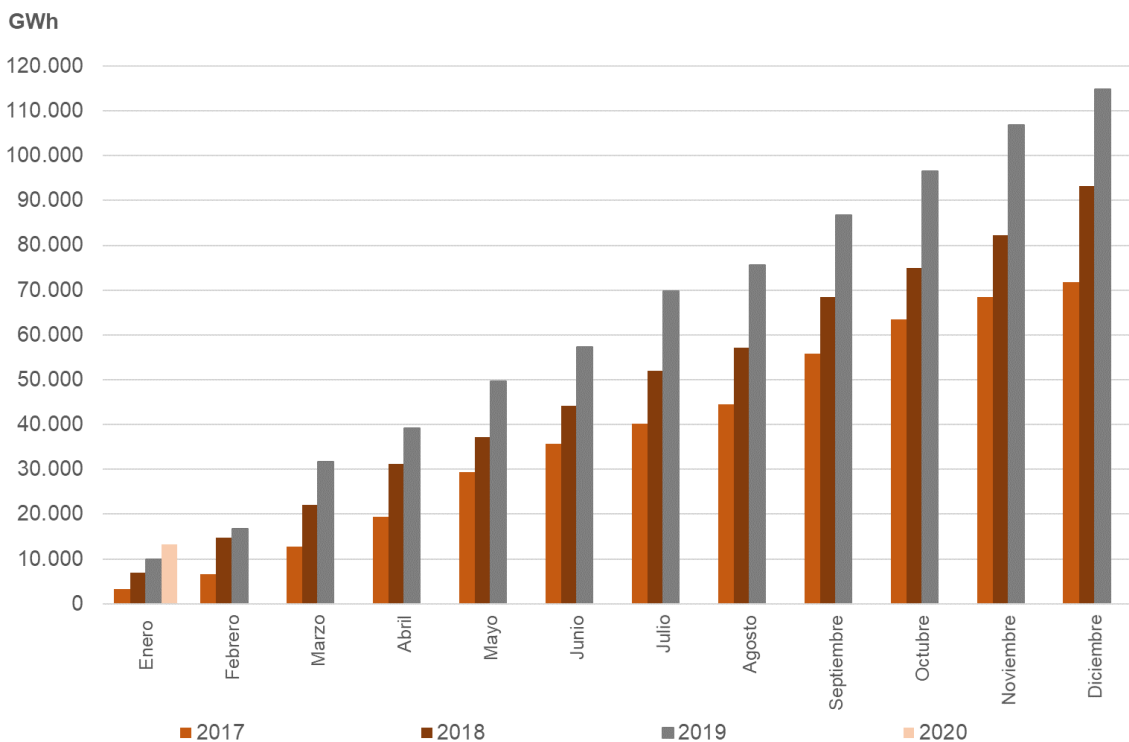
Gráfico 4. Volumen mensual negociado (en %) en el mercado OTC, bilateral e intermediado. De enero de 2018 a enero de 2020



Fuente: elaboración propia a partir de datos de OMIClear, BME Clearing, Powermext, ENAGAS y agencias de intermediación.

En el Gráfico 5 se presenta el volumen mensual acumulado negociado en el mercado OTC intermediado. En enero de 2020 se negoció en el mercado OTC intermediado un total de 13.337,4GWh, superior en un 35,2% al volumen negociado en enero de 2019 (9.865,1 GWh). En 2019, el volumen negociado en el mercado OTC intermediado ascendió a 114.849,1 GWh, superior en un 23,3% al de 2018 (93.134,8 GWh).

Gráfico 5. Volumen mensual acumulado (en GWh) en el mercado OTC intermediado. De enero de 2017 a enero de 2020



Fuente: elaboración propia a partir de datos de agencias de intermediación.

1.2. Evolución de la negociación mensual en los mercados organizados y en el mercado OTC (a través de agencias de intermediación) de contratos de compraventa de gas con entrega en PVB-ES, por horizonte de entrega

En este apartado se analiza la negociación en los mercados de gas, mercados organizados y OTC a través de agencias de intermediación¹¹, por tipo de contrato (en función del horizonte de entrega). En el Cuadro 3 se muestra, para los meses de diciembre de 2019 y enero de 2020, y para el año 2019, el volumen de gas negociado en los mercados organizados y en el OTC intermediado para cada tipo de contrato, diferenciando entre contratos de corto y de largo plazo. En el Gráfico 6 se refleja, para el periodo comprendido entre enero de 2018 y enero

¹¹ No se dispone de información del volumen negociado bilateralmente en el mercado OTC desagregado por tipo de contrato.

de 2020, el volumen de energía mensual negociado, por tipo de contrato, en los mercados organizados y en el mercado OTC intermediado. El Gráfico 7 recoge la misma información que en el gráfico anterior, pero en términos porcentuales.

Cuadro 3. Volumen negociado en los mercados organizados y en el mercado OTC intermediado, de contratos de compraventa de gas con entrega en PVB-ES, por horizonte de entrega (GWh)

| Tipo de contrato | Mes actual Ene-20 | Mes anterior Dic-19 | % Variación | Total 2019 | % Total 2019 |
|------------------------------|-------------------|---------------------|---------------|------------------|---------------|
| Intradiario y Diario | 2.967,3 | 3.157,7 | -6,0% | 38.546,0 | 22,4% |
| <i>Intradiario</i> | <i>1.603,1</i> | <i>1.449,9</i> | <i>10,6%</i> | <i>16.994,7</i> | <i>9,9%</i> |
| <i>Diario</i> | <i>1.364,2</i> | <i>1.707,7</i> | <i>-20,1%</i> | <i>21.551,3</i> | <i>12,5%</i> |
| Fin de semana | 331,6 | 451,0 | -26,5% | 3.133,8 | 1,8% |
| Balance de semana | 15,0 | 0,0 | - | 19,9 | 0,0% |
| Semana | 0,0 | 0,0 | - | 0,2 | 0,0% |
| Balance de Mes | 0,0 | 2,6 | -100,0% | 525,2 | 0,3% |
| Total Corto Plazo | 3.313,8 | 3.611,4 | -8,2% | 42.225,1 | 24,5% |
| Mensual | 3.099,8 | 1.449,6 | 113,8% | 46.760,1 | 27,1% |
| Balance de Trimestre | 0,0 | 0,0 | - | 0,0 | 0,0% |
| Trimestral | 2.754,9 | 1.041,7 | 164,5% | 28.888,9 | 16,8% |
| Estacional (Verano/Invierno) | 3.769,3 | 580,1 | 549,8% | 11.227,3 | 6,5% |
| Anual | 4.401,2 | 5.627,1 | -21,8% | 43.212,0 | 25,1% |
| Total Largo Plazo | 14.025,2 | 8.698,6 | 61,2% | 130.088,3 | 75,5% |
| Total | 17.339,0 | 12.309,9 | 40,9% | 172.313,4 | 100,0% |

Fuente: elaboración propia a partir de datos de MIBGAS, MIBGAS Derivatives, Powernext y agencias de intermediación.

En enero de 2020 el porcentaje de negociación de los contratos con horizonte de entrega igual o superior a 1 mes¹², sobre el volumen total negociado en los mercados de gas (MIBGAS, MIBGAS Derivatives, PEGAS y OTC intermediado), fue del 80,9% (14.025,2 GWh). En el mes previo dicho porcentaje de negociación fue inferior (70,7%; 8.698,6 GWh).

Por su parte, el porcentaje de negociación de contratos con horizonte de entrega inferior a 1 mes (intradiarios y diarios, fines de semana, balances de semana y semanales, balances de mes), sobre el volumen total negociado en los mercados de gas (MIBGAS, PEGAS y OTC intermediado), fue del 19,1% (3.313,8 GWh), siendo en el mes previo dicho porcentaje de negociación fue superior (29,3%; 3.611,4 GWh). El 88,6% de la negociación de contratos con horizonte de entrega inferior a 1 mes de enero de 2020 se realizó en MIBGAS (ascendiendo este porcentaje al 91,2% para la negociación de contratos diarios e intradiarios). El volumen negociado de contratos con horizonte de entrega inferior a 1 mes

¹² Se considera como contrato con horizonte de entrega igual a 1 mes si dicho horizonte se extiende durante al menos 28 días.

ascendió en enero de 2020, en media, a 106,9 GWh/día (8,3% de la demanda diaria media de dicho mes, 1.286,8 GWh/día). Para el conjunto de 2019, el volumen negociado de dichos contratos ascendió, en media, a 115,7 GWh/día (10,6% de la demanda diaria media de 2019, 1.090,3 GWh/día).

En enero de 2020 los contratos de largo plazo más negociados fueron los contratos anuales, con el 31,4% (4.401,2 GWh) del volumen total negociado de contratos a largo plazo (14.025,2 GWh)¹³. A continuación, se situaron los contratos estacionales con el 26,9% (3.769,3 GWh) de la energía total negociada en contratos de largo plazo.

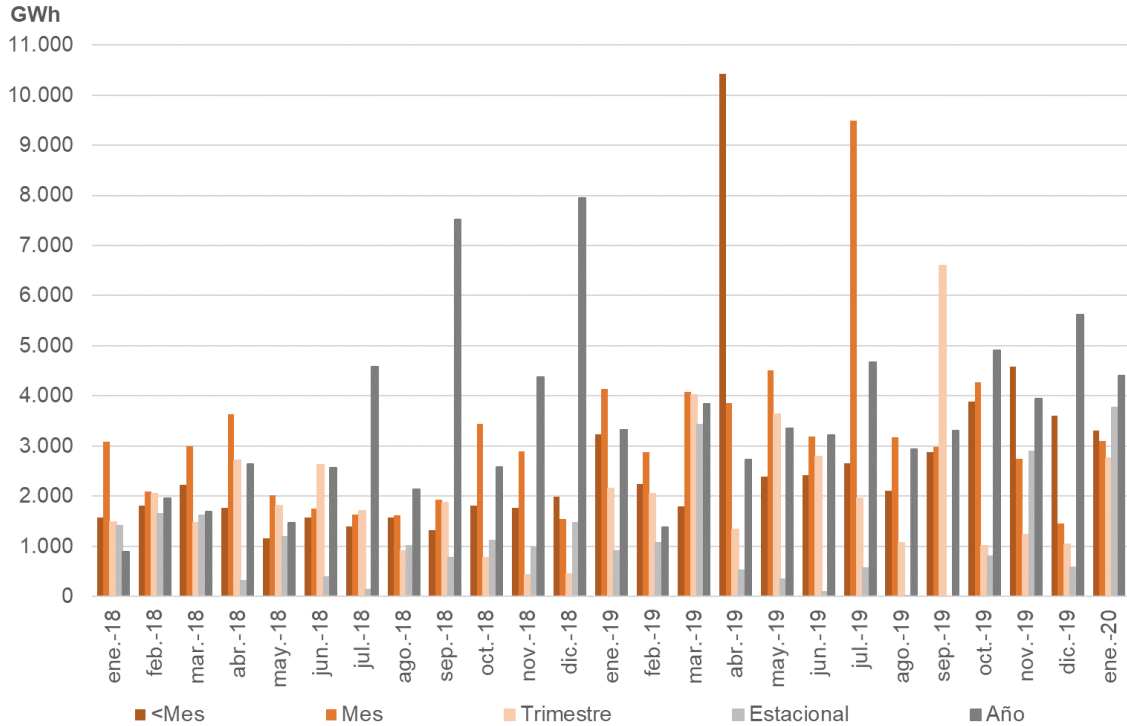
Los contratos de corto plazo más negociados en enero fueron los contratos con entrega intradiaria y diaria con el 48,4% y el 41,2%; respectivamente (1.603,1 GWh y 1.364,2 GWh, respectivamente) del volumen total negociado de contratos de corto plazo (3.313,8 GWh)¹⁴.

En 2019 los contratos más negociados fueron el mensual, seguido del anual y del intradiario y diario (27,1%, 25,1% y 22,4%, respectivamente, sobre el volumen total negociado).

¹³ En el mes de diciembre de 2019 el porcentaje de negociación de dicho contrato, sobre el volumen total negociado de contratos de largo plazo, fue superior (64,7%; 5.627,1 GWh).

¹⁴ En el mes de diciembre de 2019 el porcentaje de negociación de dichos contratos, sobre el volumen total negociado de contratos de corto plazo, fue similar (87,4%; 3.157,7 GWh).

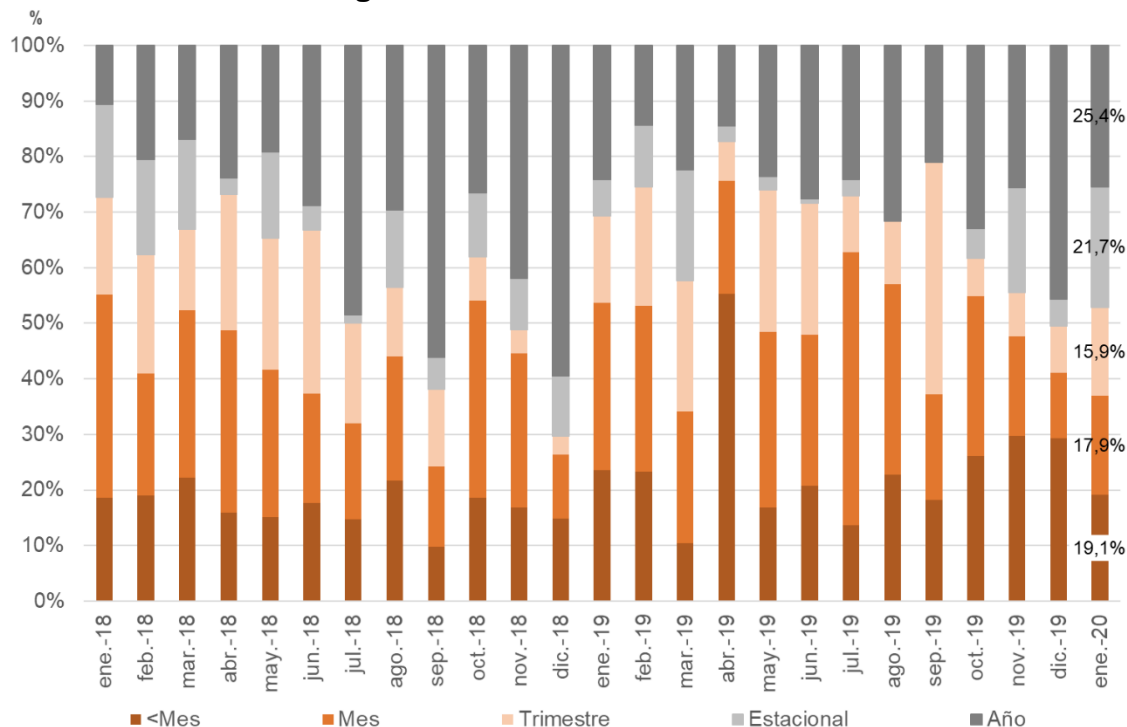
Gráfico 6. Volumen mensual de negociación (en GWh) en los mercados organizados y en el mercado OTC intermediado, por horizonte de entrega. De enero de 2018 a enero de 2020



Nota: <Mes: Contratos de compraventa de gas, con entrega en PVB-ES, de corto plazo inferior a 1 mes (intradiario, diarios, fines de semana, balances de semana, semanales y balances de mes); Mes: Mensuales de 1 mes; Trimestres: Vencimientos menores o iguales a 3 meses; Estacional: Verano e Invierno; Años: Igual a 1 año.

Fuente: elaboración propia a partir de datos de MIBGAS, MIBGAS Derivatives, Powernext y agencias de intermediación.

Gráfico 7. Volumen mensual de negociación (en %) en los mercados organizados y en el mercado OTC intermediado, por horizonte de entrega. De enero de 2018 a enero de 2020



Nota: <Mes: Contratos de compraventa de gas, con entrega en PVB-ES, de corto plazo inferior a 1 mes (intradiario, diarios, fines de semana, balances de semana, semanales y balances de mes); Mes: Mensuales de 1 mes; Trimestres: Vencimientos menores o iguales a 3 meses; Estacional: Verano e Invierno; Años: Igual a 1 año.

Fuente: elaboración propia a partir de datos de MIBGAS, MIBGAS Derivatives, Powernext y agencias de intermediación.

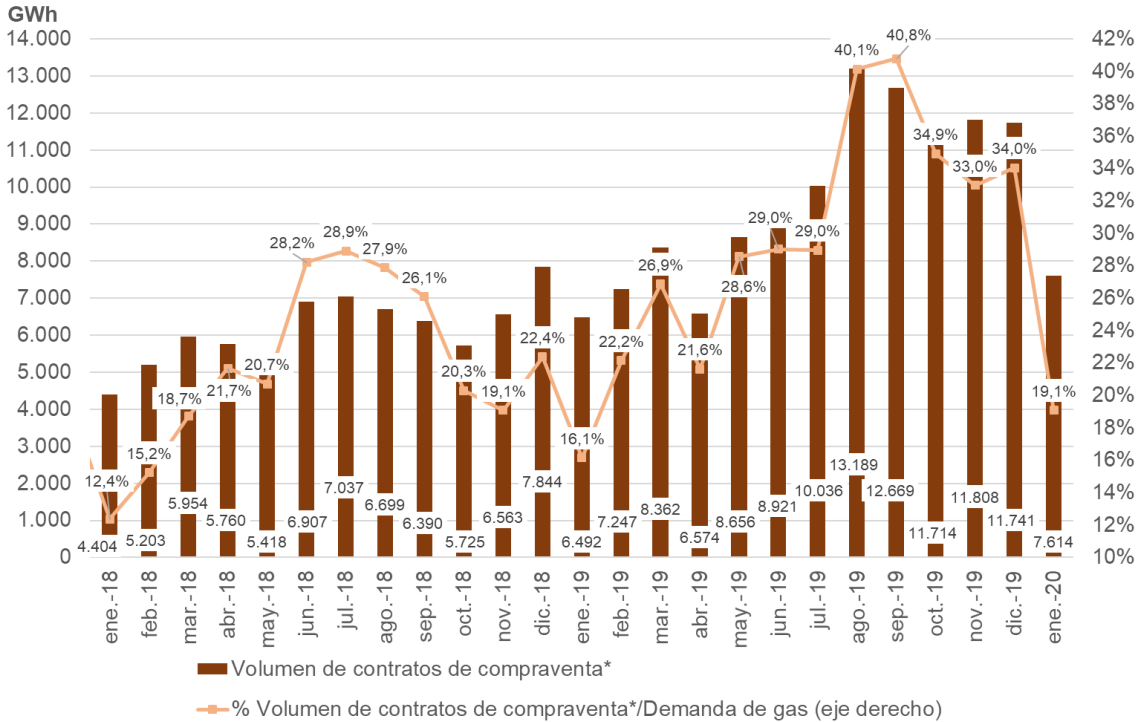
1.3. Evolución del volumen negociado en los mercados organizados y en el mercado OTC (a través de agencias de intermediación) de contratos de compraventa de gas en PVB-ES, por mes de entrega

El Gráfico 8 muestra el volumen total negociado (en GWh), por mes de entrega¹⁵, en los mercados organizados y en el mercado OTC (a través de agencias de intermediación) de contratos de compraventa de gas con entrega en el PVB-ES mensuales, trimestrales, estacionales y anuales. El volumen total de negociación, en dichos mercados, sobre los contratos mencionados con entrega en enero de 2020 (ene-20, Q1-20, gas de invierno¹⁶ y anual 2020) se situó en torno a 7.614 GWh/mes, un 35,1% inferior al volumen de negociación sobre contratos con entrega en diciembre de 2019 (11.741 GWh/mes).

¹⁵ Contratos que se entregan todos los días del mes.

¹⁶ Contratos de compraventa de gas con entrega en el primer y cuarto trimestre del año. Por contraposición al gas de verano, contratos con entrega en el segundo y tercer trimestre del año.

Gráfico 8. Volumen negociado por mes de entrega* en los mercados organizados y en el mercado OTC intermediado y porcentaje sobre la demanda mensual de gas. De enero de 2018 a enero de 2020



* Contratos de compraventa de gas mensuales, trimestrales, estacionales y anuales, con entrega en el PVB-ES en el mes correspondiente, negociados en MIBGAS, MIBGAS Derivatives, PEGAS y en el mercado OTC intermediado.

Fuente: elaboración propia a partir de datos de MIBGAS, MIBGAS Derivatives, Powernext y agencias de intermediación.

El volumen total negociado (en GWh/mes) en los mercados organizados y en el mercado OTC intermediado con entrega en enero de 2020, de contratos de compraventa de gas mensuales, trimestrales, estacionales y anuales, con entrega en el PVB-ES en dicho mes representó el 19,1% de la demanda de gas de dicho mes (39.891 GWh). En diciembre de 2019, dicho porcentaje se situó en 34% de la demanda de gas de dicho mes (34.499 GWh).

El volumen medio negociado en MIBGAS y en el mercado OTC intermediado con entrega en 2019 (9.784,1 GWh) representó el 29,5% de la demanda media de gas de 2019 (33.161,9 GWh).

2. Evolución de los precios a plazo de los contratos de compraventa de gas, con entrega en PVB-ES, y del índice MIBGAS-ES

A continuación se describe la evolución de los precios a plazo de los contratos de compraventa de gas con entrega en PVB-ES en los mercados organizados -MIBGAS¹⁷, MIBGAS Derivatives¹⁸ y PEGAS¹⁹- y en el mercado OTC²⁰ (a través de agencias de intermediación), y la diferencia entre dichos precios y el índice MIBGAS-ES²¹.

En la sección 2.1 se analizan los contratos con horizonte de entrega igual o superior al mes y en la sección 2.2 se analizan los contratos con horizonte de entrega inferior al mes (en particular, los contratos con vencimiento en el día -contratos *intraday*- y en el día siguiente -contratos *day-ahead*-).

2.1. Evolución de los precios a plazo en los mercados organizados y en el mercado OTC (a través de agencias de intermediación) de los contratos de compraventa de gas, en PVB-ES, con horizonte de entrega igual o superior al mes

En el Cuadro 4 se observa que en enero de 2020 el precio medio ponderado²² del contrato con entrega en el mes siguiente (febrero de 2020) en el mercado OTC intermediado disminuyó un 21,4% respecto al registrado en el mes anterior y se situó en 11,88 €/MWh, inferior al precio medio ponderado de dicho contrato en MIBGAS y en PEGAS (12,04 €/MWh).

El precio medio ponderado del contrato con entrega en Q2-20 en el mercado OTC intermediado disminuyó también en enero (18,7% respecto al registrado en el mes anterior) y se situó en 11,50 €/MWh, inferior al precio medio de dicho contrato en MIBGAS Derivatives y en PEGAS (11,75 €/MWh).

Asimismo, el precio medio ponderado del contrato con entrega en Q3-20 en el mercado OTC intermediado disminuyó en enero (19,6% respecto al registrado en el mes anterior) y se situó en 11,71 €/MWh, y no hubo negociación en enero

¹⁷ En MIBGAS se negocian contratos con entrega en el propio mes de negociación (diarios, intradiarios y balance de mes) y en el mes siguiente.

¹⁸ En MIBGAS Derivatives se negocian contratos con entrega física mensuales (con vencimiento superior al mes siguiente), trimestrales, estacionales y anuales.

¹⁹ En PEGAS se negocian contratos con entrega física en el propio mes de negociación (diarios, intradiarios y fines de semana), mensuales, trimestrales, estacionales y anuales.

²⁰ En el mercado OTC se negocian contratos para cualquier horizonte de entrega que las partes acuerden.

²¹ Precio medio ponderado de todas las transacciones realizadas para un mismo día de gas, con entrega en el PVB-ES, de todas las sesiones de negociación finalizadas. Para el cálculo se tienen en cuenta, para cada día de gas que está siendo calculado, el producto intradiario y el diario (D+1 o *day ahead*) con entrega en el PVB-ES.

²² Ponderado por el volumen negociado en el mercado OTC intermediado en dicho mes.

de dicho contrato en los mercados organizados (MIBGAS Derivatives y PEGAS).

El precio medio ponderado del contrato a plazo anual con entrega en 2021 en el mercado OTC intermediado descendió en enero un 17,8% con respecto al precio medio del mes anterior. Así, en enero de 2020, el precio medio del contrato anual con entrega en 2020 se situó en 16,42 €/MWh, superior al precio medio de este contrato en MIBGAS Derivatives y en PEGAS (15,94 €/MWh).

Respecto al precio medio ponderado del contrato a plazo anual con entrega en 2022 en el mercado OTC intermediado descendió también un 5%, situándose en 17,60 €/MWh, y no hubo negociación de dicho contrato en los mercados organizados (MIBGAS Derivatives y PEGAS).

Cuadro 4. Precios a plazo de gas* de contratos de compraventa de gas con entrega igual o superior al mes, en PVB-ES, negociados en los mercados organizados y en el mercado OTC intermediado

| Contratos | MES DE ENERO DE 2020 | | | | MES DE DICIEMBRE DE 2019 | | | | % Δ Últ. Cotiz. ene-20 vs. dic-19 |
|--|---------------------------|---------------------------|---------------------------|---------------------------------------|---------------------------|---------------------------|---------------------------|---------------------------------------|--|
| | Último Precio €/MWh | Precio máximo €/MWh | Precio mínimo €/MWh | Precio Medio Ponderado €/MWh | Último Precio €/MWh | Precio máximo €/MWh | Precio mínimo €/MWh | Precio Medio Ponderado €/MWh | |
| PVB Feb-20 -OTC- | 10,62 | 12,60 | 10,50 | 11,88 | 13,50 | 15,45 | 13,50 | 14,55 | -21,4% |
| PVB Feb-20 -MIBGAS Derivatives y PEGAS- | 10,40 | 12,72 | 10,40 | 12,04 | 13,80 | 16,24 | 13,80 | 15,02 | -24,6% |
| PVB Q2-20 -OTC- | 11,25 | 12,35 | 10,90 | 11,50 | 13,85 | 13,85 | 13,85 | 13,85 | -18,7% |
| PVB Q2-20 -MIBGAS Derivatives y PEGAS- | 10,75 | 12,10 | 10,75 | 11,75 | - | - | - | - | - |
| PVB Q3-20 -OTC- | 11,10 | 12,60 | 11,10 | 11,71 | 13,80 | 13,80 | 13,70 | 13,76 | -19,6% |
| PVB Q3-20 -MIBGAS Derivatives y PEGAS- | - | - | - | - | 14,25 | 14,25 | 14,25 | 14,25 | - |
| PVB YR-21 -OTC- | 14,88 | 17,50 | 14,83 | 16,42 | 18,10 | 18,10 | 17,43 | 17,72 | -17,8% |
| PVB YR-21 -MIBGAS Derivatives y PEGAS- | 14,85 | 17,24 | 14,85 | 15,94 | - | - | - | - | - |
| PVB YR-22 -OTC- | 17,48 | 17,78 | 17,48 | 17,60 | 18,40 | 18,40 | 17,90 | 18,24 | -5,0% |
| PVB YR-22 -MIBGAS Derivatives y PEGAS- | - | - | - | - | - | - | - | - | - |

* Los precios se calculan a partir de la serie de precios de todas las transacciones realizadas en el mes.

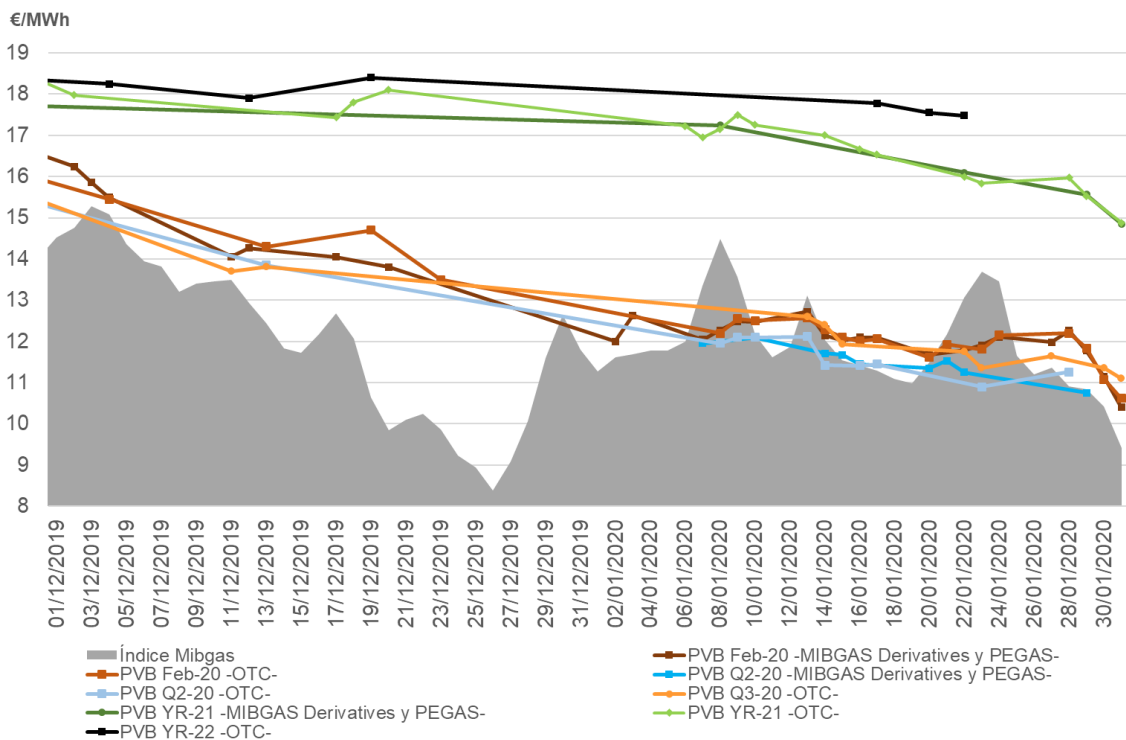
** El contrato PVB Feb-20 cotizó en MIBGAS en enero de 2020 y en MIBGAS Derivatives en diciembre de 2019.

Fuente: elaboración propia a partir de datos de MIBGAS, MIBGAS Derivatives, Powernext y agencias de intermediación.

El Gráfico 9 muestra la evolución del índice MIBGAS-ES y de los precios a plazo de gas de los contratos de compraventa de gas con entrega igual o superior al mes en PVB-ES, negociados en MIBGAS, MIBGAS Derivatives, PEGAS y en el mercado OTC intermediado.

Gráfico 9. Evolución del índice MIBGAS-ES y de los precios a plazo de gas de los contratos de compraventa de gas con entrega igual o superior al mes, en PVB-ES, en los mercados organizados y en el mercado OTC intermediado.

Del 1 de diciembre de 2019 al 31 de enero de 2020



Fuente: elaboración propia a partir de datos de MIBGAS, MIBGAS Derivatives, Powernext y agencias de intermediación.

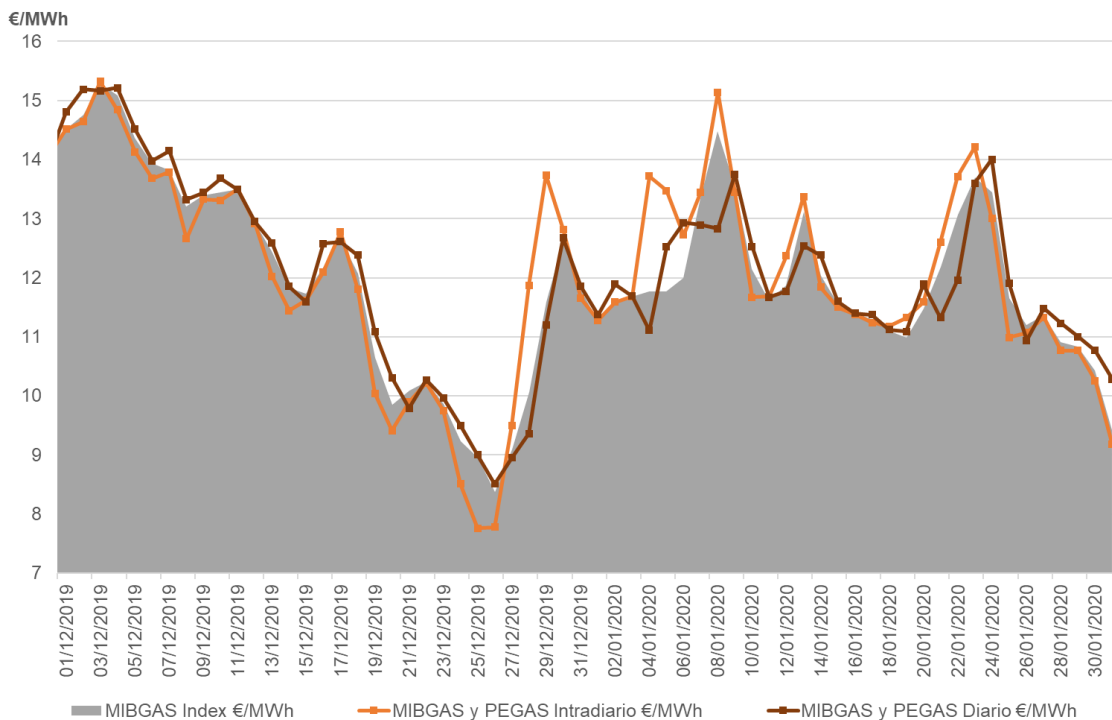
2.2. Evolución de los precios de los contratos de compraventa de gas, en PVB-ES, negociados en los mercados organizados y en el mercado OTC (a través de agencias de intermediación) con horizonte de entrega inferior al mes

En el Gráfico 10 se proporciona, junto el índice MIBGAS-ES, el desglose de los precios medios ponderados de los contratos de compraventa con entrega intradiaria y diaria (*day ahead*), para un mismo día de gas negociado en MIBGAS y PEGAS.

De manera análoga, en el Gráfico 11 se proporciona, junto el índice MIBGAS-ES, el desglose de los precios medios ponderados de todas las transacciones con entrega intradiaria y diaria (*day ahead*) realizadas para un mismo día de gas, con entrega en el PVB-ES, en el mercado OTC intermediado.

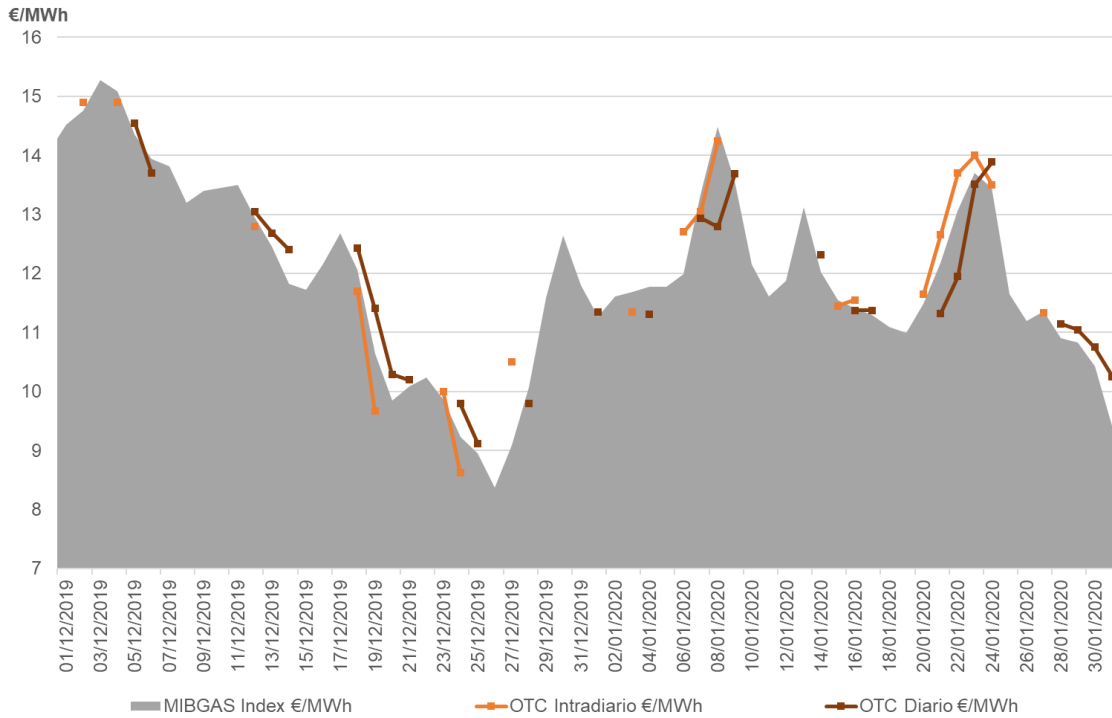
En MIBGAS, PEGAS y en el mercado OTC (a través de agencias de intermediación), se observa que las diferencias entre los precios medios ponderados de los contratos de compraventa intradiario y diario cuando hay negociación no son significativas ni son sistemáticamente positivas o negativas (véanse Gráfico 10 y Gráfico 11). Asimismo, no se observan diferencias significativas entre los precios medios ponderados en MIBGAS, PEGAS y en el mercado OTC de los contratos de compraventa intradiario y diario (véase Cuadro 5). Si bien cabe señalar que el 91,2% de la negociación de contratos diarios e intradiarios de enero de 2020 se realizó en MIBGAS.

Gráfico 10. Evolución del índice MIBGAS-ES y de los precios de gas de los contratos de compraventa intradiario y diario (*day ahead*) correspondientes al día de gas que está siendo calculado, con entrega en el PVB-ES, negociado en MIBGAS y PEGAS. Del 1 de diciembre de 2019 al 31 de enero de 2020



Fuente: elaboración propia a partir de datos de MIBGAS y Powernext.

Gráfico 11. Evolución del índice MIBGAS-ES y de los precios de gas de los contratos de compraventa intradiario y diario (*day ahead*) correspondientes al día de gas que está siendo calculado, con entrega en el PVB-ES, negociado en el mercado OTC intermediado. Del 1 de diciembre de 2019 al 31 de enero de 2020



Fuente: elaboración propia a partir de datos de MIBGAS y agencias de intermediación.

Cuadro 5. Promedio mensual de las diferencias diarias de los precios de gas de los contratos de compraventa intradiario y diario (*day ahead*) correspondientes al día de gas que está siendo calculado, con entrega en el PVB-ES, en MIBGAS, PEGAS y en el mercado OTC intermediado

| | OTC vs. Mercados organizados Diario €/MWh | OTC vs. Mercados organizados Intradiario €/MWh |
|---------------|---|--|
| enero-19 | -0,13 | -0,28 |
| febrero-19 | 0,11 | 0,04 |
| marzo-19 | -0,01 | -0,05 |
| abril-19 | -0,09 | -0,35 |
| mayo-19 | -0,08 | 0,09 |
| junio-19 | -0,09 | -0,32 |
| julio-19 | 0,11 | -0,34 |
| agosto-19 | -0,17 | -0,35 |
| septiembre-19 | 0,13 | 0,06 |
| octubre-19 | -0,07 | -0,33 |
| noviembre-19 | 0,28 | 0,01 |
| diciembre-19 | 0,18 | 0,13 |
| enero-20 | -0,02 | -0,09 |

Fuente: elaboración propia a partir de datos de MIBGAS, Powernext y agencias de intermediación.

3. Análisis de las primas de riesgo ex post de los contratos de compraventa de gas con entrega en el PVB-ES

Se define la prima de riesgo ex post como la diferencia entre los precios de los contratos de compraventa de gas en PVB-ES, con entrega mensual, y los precios spot (precios de referencia de los contratos de compraventa con entrega diaria – *day ahead*- negociados en MIBGAS) correspondiente a ese periodo.

Para el análisis se toman en consideración dos referencias de precios a plazo: i) el precio medio de los contratos de compraventa mensuales, trimestrales, estacionales y anuales, negociados en MIBGAS, MIBGAS Derivatives, PEGAS y en el mercado OTC intermediado, con entrega en el PVB-ES en el mes correspondiente, ponderado por todo el volumen negociado que se entrega en dicho mes; y ii) el precio medio del contrato de compraventa mensual en sus últimos cinco días naturales de cotización, con entrega en el PVB-ES en el mes correspondiente, ponderado por el volumen negociado de dicho contrato en MIBGAS, PEGAS y en el mercado OTC intermediado o, si no hubiera negociación en los últimos cinco días, su cotización²³ (véase Cuadro 6).

El precio medio de los contratos de compraventa de gas con entrega en el PVB-ES en enero de 2020 (contratos ene-20, Q1-20, gas de invierno y anual

²³ La cotización del último día de negociación en PVB-ES, con vencimiento el mes próximo, corresponde a una estimación realizada por una agencia de intermediación.

2020) negociados en los mercados organizados y en el mercado OTC intermediado, ponderado por el volumen entregado en dicho mes, ascendió a 19,08 €/MWh, superior en 7,24 €/MWh al precio spot medio²⁴ de enero (11,84 €/MWh). Asimismo, el precio medio de los contratos de compraventa de gas con entrega en el PVB-ES en diciembre de 2019 (contratos dic-19, Q4-19, gas de invierno y anual 2019) negociados en los mercados organizados y en el mercado OTC intermediado, ponderado por el volumen entregado en dicho mes, ascendió a 19,11 €/MWh, superior en 7,09 €/MWh al precio spot medio²⁵ de diciembre (12,02 €/MWh).

El precio medio del contrato de compraventa mensual en los últimos cinco días naturales de cotización con entrega de gas en el PVB-ES en enero de 2020 se situó en 12,29 €/MWh, superior en 0,45 €/MWh al precio spot medio de enero (11,84 €/MWh). Asimismo, el precio medio del contrato de compraventa mensual en los últimos cinco días naturales de cotización con entrega en diciembre de 2019 situó en 15,27 €/MWh, superior en 3,25 €/MWh al precio spot medio de diciembre (12,02 €/MWh).

El precio medio de los contratos de compraventa mensuales en los últimos cinco días naturales de cotización con entrega en el año 2019 alcanzó los 16,15 €/MWh, un 4,5% superior que el precio spot medio correspondiente a ese periodo (15,45 €/MWh). Por tanto, en 2019 el diferencial promedio entre el precio medio de los contratos de compraventa mensuales, con entrega en el PVB-ES, en sus últimos días de cotización y el precio spot medio (prima de riesgo ex post) registró un valor positivo de 0,69 €/MWh. Asimismo, tomando como referencia de precios a plazo de los contratos de compraventa mensuales, trimestrales, estacionales y anuales con entrega en el PVB-ES en 2019, la prima de riesgo ex post fue también positiva y ascendió a 4,59 €/MWh. Por tanto, las transacciones de gas en los mercados spot fueron en 2019 en media más económicas que las transacciones con entrega en 2019 negociadas mediante contratos mensuales, trimestrales, estacionales y anuales en el mercado a plazo.

²⁴ Precio medio mensual de los contratos diarios con entrega al día siguiente (*day ahead*).

²⁵ Precio medio mensual de los contratos diarios con entrega al día siguiente (*day ahead*).

Cuadro 6. Precio medio ponderado (PMP) de los contratos a plazo de compraventa de gas, con entrega en el PVB-ES, en el mes correspondiente, PMP del último día de negociación de los contratos mensuales, precio spot (contratos *day ahead*) medios mensuales y diferenciales de dichos PMP respecto al precio spot medio mensual (en €/MWh). De enero de 2019 a enero de 2020

| Periodo de entrega | PMP de los contratos a plazo con entrega en el mes ¹ €/MWh | PMP último día de negociación PVB-ES a un mes ² €/MWh | Precio spot (<i>day ahead</i>) medio mensual €/MWh | Prima de riesgo ex post ³ €/MWh | Prima de riesgo ex post ⁴ €/MWh |
|--------------------|--|---|---|---|---|
| | A | B | C | A-C | B-C |
| ene-19 | 25,00 | 24,71 | 25,19 | -0,19 | -0,49 |
| feb-19 | 24,41 | 23,22 | 20,94 | 3,47 | 2,28 |
| mar-19 | 23,32 | 19,48 | 18,06 | 5,26 | 1,42 |
| abr-19 | 20,58 | 15,33 | 16,69 | 3,89 | -1,36 |
| may-19 | 19,38 | 16,19 | 14,57 | 4,80 | 1,62 |
| jun-19 | 18,63 | 13,65 | 13,36 | 5,27 | 0,29 |
| jul-19 | 18,35 | 13,32 | 14,04 | 4,31 | -0,72 |
| ago-19 | 17,05 | 11,50 | 12,03 | 5,02 | -0,53 |
| sep-19 | 17,23 | 12,49 | 11,92 | 5,31 | 0,57 |
| oct-19 | 18,51 | 14,15 | 12,99 | 5,51 | 1,15 |
| nov-19 | 18,92 | 14,45 | 13,59 | 5,32 | 0,86 |
| dic-19 | 19,11 | 15,27 | 12,02 | 7,09 | 3,25 |
| ene-20 | 19,08 | 12,29 | 11,84 | 7,24 | 0,45 |

¹ Precio medio de los contratos a plazo mensuales, trimestrales, estacionales y anuales, negociados en los mercados organizados y en el mercado OTC intermediado, con entrega en el PVB-ES en el mes correspondiente, ponderado por el volumen negociado que se entrega en dicho mes.

² Precio medio del contrato de compraventa mensual en los últimos cinco días naturales de cotización, con entrega en el PVB-ES en el mes correspondiente, ponderado por el volumen negociado de dicho contrato en los mercados organizados y en el mercado OTC intermediado o, si no hubiera negociación, su cotización.

³ Prima de riesgo ex post, definida como la diferencia entre los precios a plazo de los productos negociados en los mercados organizados y en el mercado OTC intermediado, con entrega en un periodo concreto, y el precio spot (*day ahead*) correspondiente a ese periodo. Para el cálculo de la prima de riesgo se toma en consideración el precio referido en el punto 1.

⁴ Para el cálculo de esta prima de riesgo se toma en consideración el precio referido en el punto 2.

Fuente: elaboración propia a partir de datos de MIBGAS, MIBGAS Derivatives, Powernext y agencias de intermediación

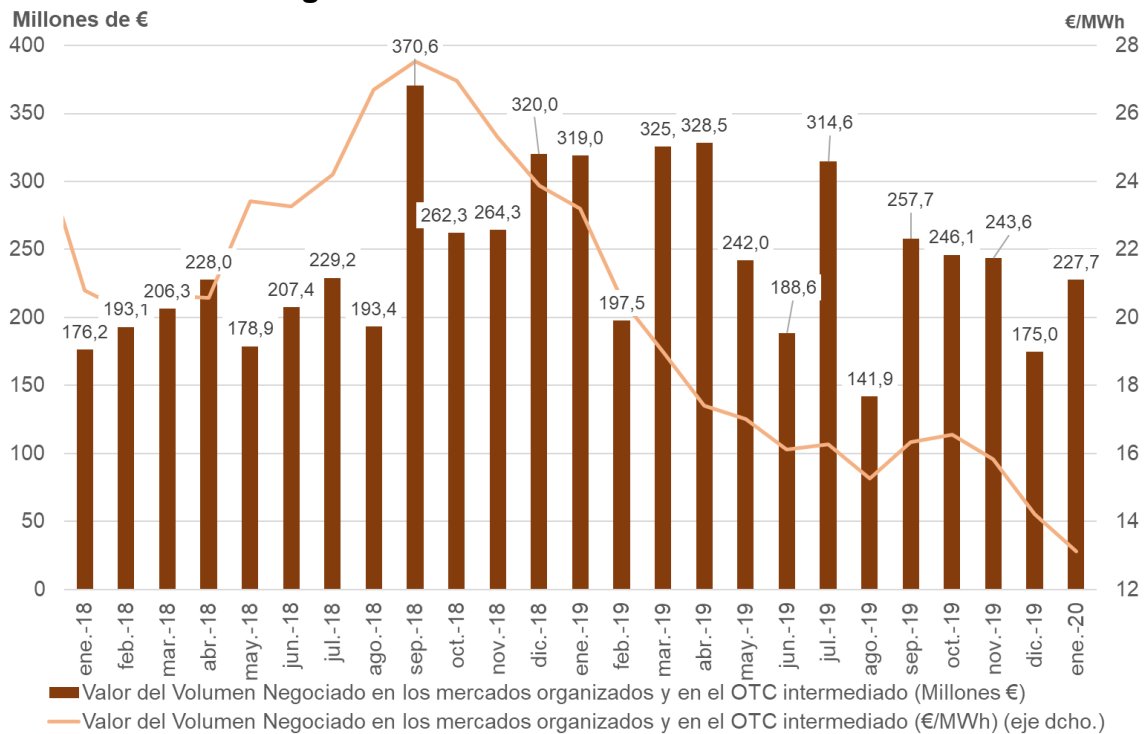
4. Evolución del valor económico del volumen negociado en los mercados organizados y en el mercado OTC (a través de agencias de intermediación) de contratos de compraventa de gas, con entrega en PVB-ES, por mes de negociación

A continuación, se describe la evolución del valor económico del volumen negociado en los mercados organizados y en el mercado OTC (a través de agencias de intermediación) de todos los contratos de compraventa de gas con entrega en el PVB-ES, por mes de negociación.

En enero de 2020 el valor económico del volumen negociado en los mercados organizados y en el mercado OTC intermediado, de los contratos de compraventa de gas con entrega en el PVB-ES (17.339 GWh), fue de 227,7 millones de euros. Esta cifra fue superior que el valor económico del volumen negociado en el mes anterior (175 millones de euros). El precio medio ponderado por el volumen negociado, en dichos mercados, se situó en 13,13 €/MWh en enero de 2020, un 7,6% inferior al precio medio ponderado por el volumen negociado en el mes anterior, 14,21 €/MWh (véase Gráfico 12).

En 2019 el valor económico del volumen negociado en los mercados organizados y en el mercado OTC intermediado, de los contratos de compraventa de gas con entrega en el PVB-ES (172.313,4 GWh), fue de 2.980,2 millones de euros. El precio medio ponderado por el volumen negociado, en dichos mercados, se situó en 2019 en 17,3 €/MWh (un 27% inferior al precio medio ponderado por el volumen negociado en 2018).

Gráfico 12. Valor económico (en millones de € y €/MWh) del volumen negociado en los mercados organizados y en el OTC intermediado de contratos de compraventa de gas, con entrega en el PVB-ES, por mes de negociación. De enero de 2018 a enero de 2020



Fuente: elaboración propia a partir de datos de MIBGAS, MIBGAS Derivatives, Powernext y agencias de intermediación.

5. Evolución de los precios internacionales de gas

En el mes de enero descendieron los precios spot y las cotizaciones de los contratos de largo plazo, en todos los plazos y en todos los mercados analizados, debido a la debilidad de la demanda en un contexto de temperaturas estacionalmente elevadas, almacenamientos llenos y flujo elevado de gas ruso (véase Cuadro 7).

El precio spot del gas natural en Reino Unido (NBP) y las cotizaciones de los contratos a plazo, en €/MWh, con entrega en feb-20, Q2-20, Q3-20 y YR-21 disminuyeron un 10,7%, un 17,6%, un 15,1%, 13,4% y un 15,3%, respectivamente. De este modo, el precio spot y las cotizaciones de los contratos con entrega en feb-20, Q2-20, Q3-20 y YR-21, se situaron al cierre de mes en 10,04 €/MWh, 10,27 €/MWh, 9,77 €/MWh, 10,16 €/MWh y 14,14 €/MWh, respectivamente.

El precio spot del gas natural en el mercado holandés TTF y las cotizaciones de los contratos a plazo con entrega en feb-20, Q2-20, Q3-20 y YR-21 disminuyeron un 17,4%, un 18,8%, un 14,7%, 13,4% y un 15%, respectivamente. De este modo, el precio spot y las cotizaciones de los contratos con entrega en feb-20,

Q2-20, Q3-20 y YR-21, se situaron al cierre de mes en 9,75 €/MWh, 9,78 €/MWh, 9,98 €/MWh, 10,30 €/MWh y 14,02 €/MWh, respectivamente.

El precio spot del gas natural en España (MIBGAS²⁶) disminuyó un 16,8%, situándose al cierre de mes (31 de enero) en 9,46 €/MWh, inferior en 0,24 €/MWh (-2,5%) al precio spot del gas natural en Francia (PEG), que se situó en 9,70 €/MWh, e inferior en 0,29 €/MWh (-3%) al precio spot en Holanda (TTF), que se situó en 9,75 €/MWh. El precio OTC de referencia a plazo en el punto virtual de balance español (PVB-ES), con vencimiento a un mes, disminuyó un 21,4%, situándose al cierre de mes en 10,62 €/MWh, y en MIBGAS disminuyó un 24,6% y se situó en 10,40 €/MWh, superior en 0,72 €/MWh al precio con vencimiento a un mes en Francia (9,68 €/MWh) y en 0,62 €/MWh al precio del contrato equivalente en Holanda (9,78 €/MWh).

[INICIO CONFIDENCIAL] [FIN CONFIDENCIAL].

²⁶ Corresponde al precio de referencia diario del producto con entrega al día siguiente.

Cuadro 7. Evolución de los precios internacionales del gas natural*

| Gas natural Europa €/MWh | Precios en enero: último día de cotización en mes**, mín. y máx. mensual | | | Precios en diciembre: último día de cotización en mes**, mín. y máx. mensual | | | Variación % último día de cotización en mes |
|---------------------------------|--|-------|-------|--|-------|-------|--|
| | Último día de cotización en mes | Mín. | Máx. | Último día de cotización en mes | Mín. | Máx. | ene vs dic |
| MIBGAS Spot | 9,46 | 9,46 | 14,00 | 11,37 | 8,51 | 15,21 | ↓ -16,8% |
| Gas NBP Spot | 10,04 | 10,03 | 12,16 | 11,23 | 11,17 | 15,66 | ↓ -10,7% |
| Gas TTF Spot | 9,75 | 9,75 | 12,73 | 11,80 | 10,80 | 15,43 | ↓ -17,4% |
| Gas PEG Spot | 9,70 | 9,70 | 12,53 | 11,60 | 10,95 | 15,20 | ↓ -16,4% |
| PVB Feb-20 -MIBGAS Derivatives- | 10,40 | 11,14 | 12,72 | 13,80 | 13,80 | 16,24 | ↓ -24,6% |
| PVB Feb-20 -OTC- | 10,62 | 11,08 | 12,56 | 13,50 | 13,50 | 15,45 | ↓ -21,4% |
| Gas NBP entrega Feb-20 | 10,27 | 10,27 | 13,26 | 12,46 | 12,46 | 16,83 | ↓ -17,6% |
| Gas TTF entrega Feb-20 | 9,78 | 9,78 | 12,99 | 12,05 | 12,05 | 16,06 | ↓ -18,8% |
| Gas PEG entrega Feb-20 | 9,68 | 9,68 | 12,65 | 12,00 | 12,00 | 15,94 | ↓ -19,3% |
| PVB Q2-20 -MIBGAS Derivatives- | 10,75 | 10,75 | 12,10 | - | - | - | - |
| PVB Q2-20 -OTC- | 11,25 | 10,90 | 12,12 | 13,85 | 13,85 | 13,85 | ↓ -18,7% |
| Gas NBP entrega Q2-20 | 9,77 | 9,77 | 12,46 | 11,50 | 11,50 | 14,75 | ↓ -15,1% |
| Gas TTF entrega Q2-20 | 9,98 | 9,93 | 12,57 | 11,70 | 11,70 | 14,75 | ↓ -14,7% |
| Gas PEG entrega Q2-20 | 9,79 | 9,79 | 12,40 | 11,52 | 11,52 | 14,61 | ↓ -15,0% |
| PVB Q3-20 -MIBGAS Derivatives- | - | - | - | 14,25 | 14,25 | 14,25 | - |
| PVB Q3-20 -OTC- | 11,10 | 11,35 | 12,59 | 13,80 | 13,70 | 13,80 | ↓ -19,6% |
| Gas NBP entrega Q3-20 | 10,16 | 10,16 | 12,83 | 11,73 | 11,73 | 14,79 | ↓ -13,4% |
| Gas TTF entrega Q3-20 | 10,30 | 10,30 | 12,90 | 11,90 | 11,90 | 14,77 | ↓ -13,4% |
| Gas PEG entrega Q3-20 | 10,16 | 10,16 | 12,74 | 11,88 | 11,88 | 14,65 | ↓ -14,5% |
| PVB YR-21 -MIBGAS Derivatives- | 14,85 | 15,56 | 17,24 | - | - | - | - |
| PVB YR-21 -OTC- | 14,88 | 12,00 | 17,50 | 18,10 | 4,00 | 18,10 | ↓ -17,8% |
| Gas NBP entrega YR-21 | 14,14 | 14,14 | 17,47 | 16,69 | 16,69 | 18,00 | ↓ -15,3% |
| Gas TTF entrega YR-21 | 14,02 | 14,02 | 16,95 | 16,50 | 16,30 | 17,55 | ↓ -15,0% |
| Gas PEG entrega YR-21 | 13,93 | 13,93 | 16,87 | 16,43 | 16,30 | 17,47 | ↓ -15,2% |

[CONFIDENCIAL]

- Precios del gas natural en PVB: MIBGAS y agencias de intermediación.
- Precios del gas natural en NBP: ICE.
- Precios del gas natural TTF: Platts.
- Precios del gas natural en PEG: Powernext.
- **[INICIO CONFIDENCIAL] [FIN CONFIDENCIAL]**

* Precios medios diarios de transacciones negociadas en PVB en el mercado OTC y cotizaciones en MIBGAS, NBP, TTF y PEG.

** Último día del mes en el que se ha registrado transacción en caso de valores negociados en PVB en el mercado OTC y último día del mes en caso del valores cotizados para el resto de referencias.

*** El contrato PVB Feb -20 cotizó en MIBGAS en enero de 2020 y en MIBGAS Derivatives en diciembre de 2019.

Fuente: elaboración propia a partir de datos de MIBGAS, MIBGAS Derivatives, Agencias de Intermediación, ICE, Platts, Powernext y World Gas Intelligence.

