



**COMISIÓN NACIONAL DE LOS  
MERCADOS Y LA COMPETENCIA**



**INFORME DE SEGUIMIENTO DE LA  
ACTIVIDAD LOGISTICA DE  
HIDROCARBUROS LIQUIDOS. CLH  
Primer Semestre 2020**

Expediente: IS/DE/009/20

**15 de octubre de 2020**

## Índice

1. Actividad: Salidas del sistema CLH .....	2
2. Actividad: Medios de transporte propios de CLH.....	3
3. Stocks almacenados.....	5
4. Indicadores económico-financieros .....	7
5. Inversiones .....	8
6. Hechos significativos acontecidos en el primer semestre de 2020 y avance segundo semestre.....	10

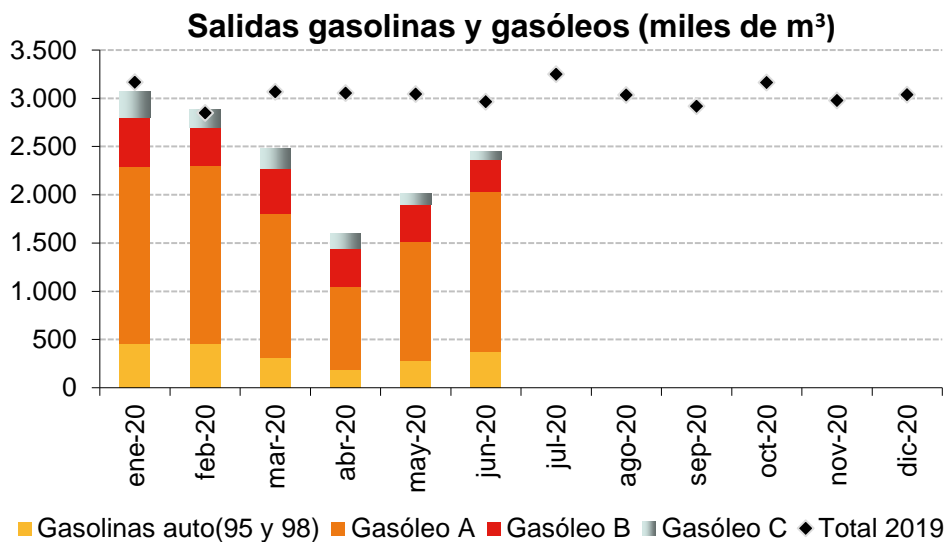
*Nota: Los datos aportados en este informe corresponden exclusivamente a la actividad del Grupo CLH en España.*

## 1. Actividad: Salidas del sistema CLH

### Descenso de las salidas de gasolinas y gasóleos

Las salidas de gasolinas y gasóleos acumuladas durante el primer semestre de 2020 son inferiores, en un 20,1%, a las del mismo periodo de 2019. Se sitúan en 14,5 millones de m<sup>3</sup> (Mm<sup>3</sup>).

Las retiradas acumuladas de carburantes de automoción, que representan el 76% del volumen total de gasolinas y gasóleos, registran un descenso del 25,4%. Las salidas acumuladas de gasóleo B se incrementan un 7,2% y las de gasóleo C se reducen un 8,1%.

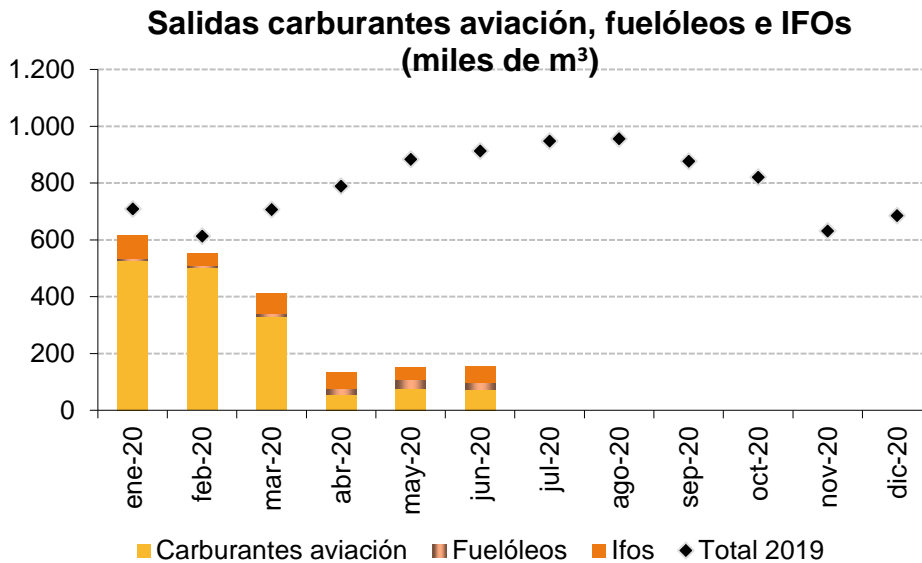


Fuente: CLH

### Descenso de las salidas de fuelóleos, carburantes de aviación e IFOs

Las salidas acumuladas de carburantes de aviación, fuelóleos e IFOs durante el primer semestre de 2020 son inferiores en un 56,1% a las del mismo periodo de 2019. Se sitúan en 2,0 Mm<sup>3</sup>.

Las salidas acumuladas de fuelóleos se reducen un 58,1%, las de IFOS un 60,7% y las de carburantes de aviación un 54,8% en relación a las del mismo periodo del año anterior.



Fuente: CLH

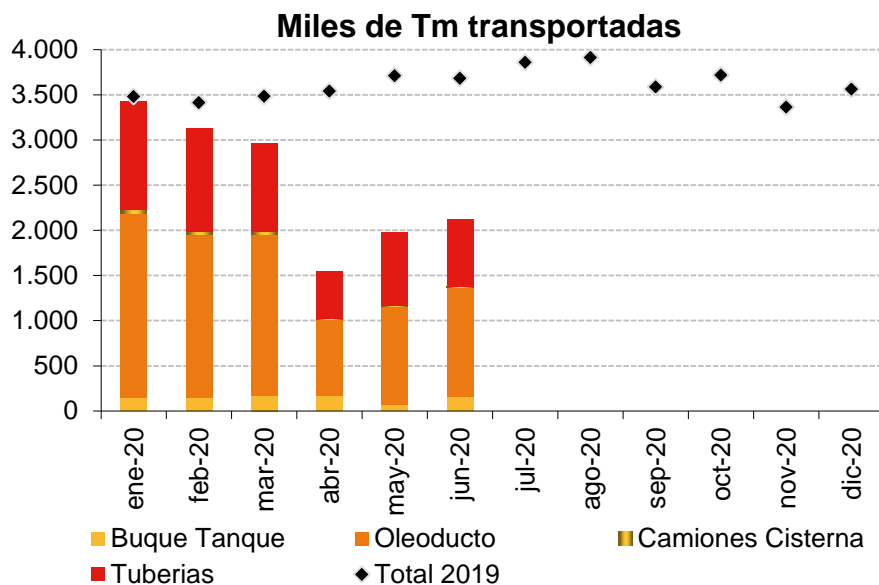
## 2. Actividad: Medios de transporte propios de CLH

### Descenso de la actividad total de los medios de transporte

La actividad total de los medios de transporte acumulada durante el primer semestre de 2020 es inferior en un 28,9% a la del mismo periodo de 2019. Se sitúa en 15,2 millones de toneladas (MTm).

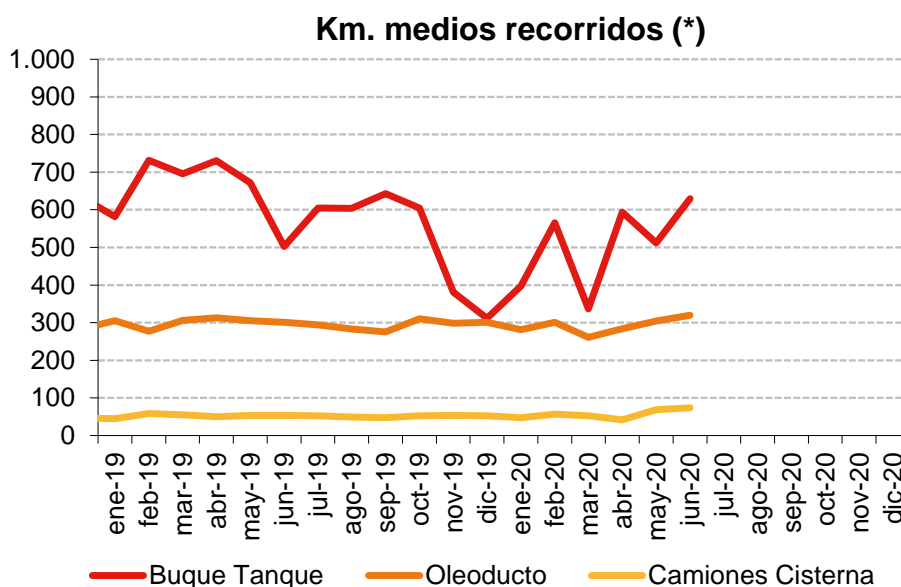
Este descenso es debido a los menores volúmenes transportados por oleoducto (-26,5%), camión cisterna (-59,6%), buque tanque (-38,6%) y tubería (-29,5%).

Durante el primer semestre de 2020, el 90,2% del total del transporte se realizó por oleoducto, el 8,3% por buque-tanque y el 1,5% restante mediante camión cisterna (vs. 87,6%, 10,3% y 2,1 % del primer semestre de 2019, respectivamente).



Fuente: CLH

Respecto a los kilómetros medios recorridos durante el primer semestre de 2020 destaca el descenso de la distancia media recorrida por buque tanque en relación con el mismo periodo del año 2019 (506 km, -22,5%). Por su parte, también desciende la distancia media recorrida por oleoducto (292 Km, -3,1%) y, por el contrario, aumenta la recorrida por camión cisterna (57 km, +8,0%).



(\*) Información elaborada a partir del indicador MTm\*km aportado por CLH

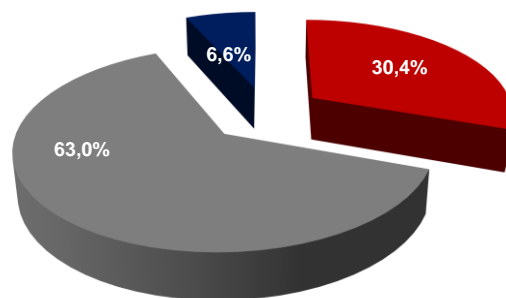
Fuente: CLH

### 3. Stocks almacenados

#### Aumento de los stocks medios almacenados

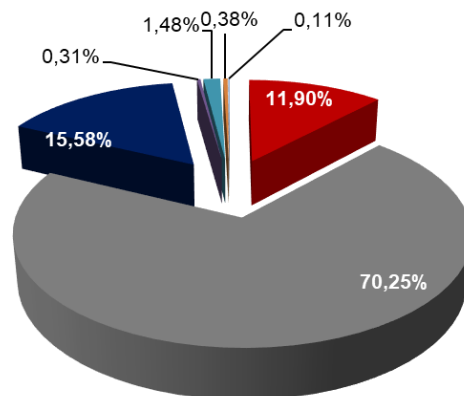
El volumen medio almacenado del total de productos petrolíferos<sup>1</sup> durante el primer semestre de 2020 es superior en un 9,2% al del mismo periodo de 2019.

Las existencias operativas aumentan (+26,2%), así como las existencias mínimas de seguridad (+3,2%) y las propias de CLH (+3,1%).



**Volumen medio almacenado por tipología de existencias\***  
Ene/Jun 2020

■ Existencias Operativas ■ Existencias de Seguridad  
■ Existencias de CLH



**Volumen medio almacenado por producto\***  
Ene/Jun 2020

■ Gasolinas ■ Gasóleos ■ Querosenos ■ Fuelóleos  
■ IFOs ■ Biodiesel ■ Bioetanol

\*Existencias a final de mes. No se incluyen las existencias de Agencias internacionales

Fuente: CLH

<sup>1</sup> Gasolinas, gasóleos, querosenos, fuelóleos, IFOs y biocarburantes.

**[INICIO CONFIDENCIAL]**

[...]

**[FIN CONFIDENCIAL]**

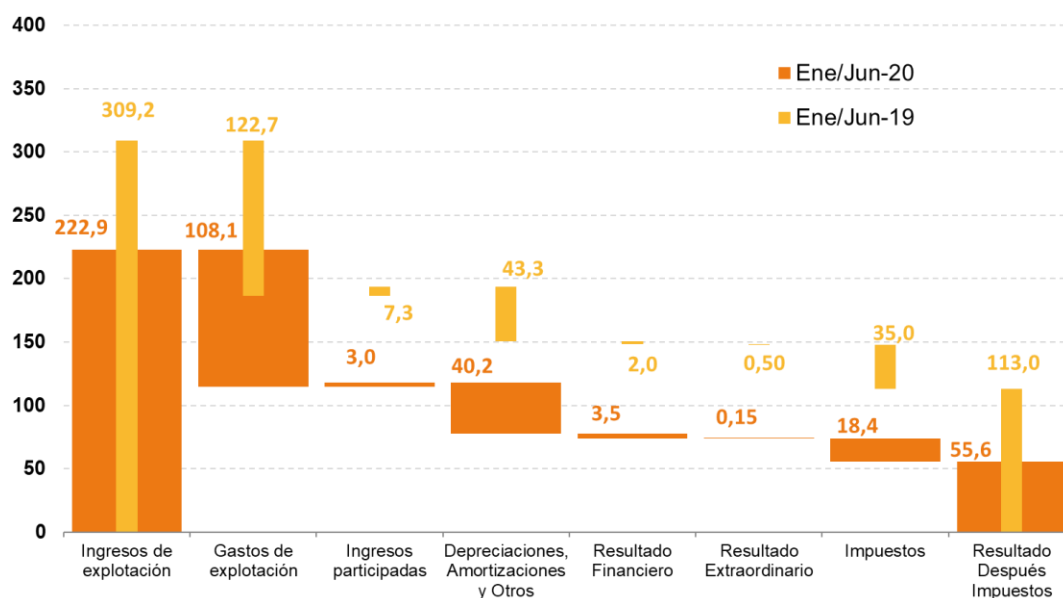
## 4. Indicadores económico-financieros

### Principales magnitudes (millones de euros)

PRINCIPALES MAGNITUDES			
	ENE/JUN-20	ENE/JUN-19	2020/2019
	M€	M€	%
Ingresos de explotación	222,9	309,2	-27,9%
Gastos de explotación	-108,1	-122,7	-12,0%
Ingresos de participadas	3,0	7,3	-58,4%
<b>EBITDA</b>	<b>117,9</b>	<b>193,8</b>	<b>-39,2%</b>
Depreciaciones, Amortizaciones y Otros	-40,2	-43,3	-7,1%
Resultado Financiero	-3,5	-2,0	75,6%
Resultado Extraordinario	-0,15	-0,50	-70,0%
<b>Resultado Antes Impuestos</b>	<b>74,0</b>	<b>148,0</b>	<b>-50,0%</b>
Impuestos	-18,4	-35,0	-47,5%
<b>Resultado Después Impuestos</b>	<b>55,6</b>	<b>113,0</b>	<b>-50,8%</b>

Fuente: CLH

### Comparativa cuenta de resultados 2020 vs. 2019 (millones de euros)



Fuente: CLH



El EBITDA del primer semestre de 2020 se sitúa en 117,9 millones de euros (M€), un 39,2% por debajo del correspondiente al primer semestre de 2019. Los ingresos de explotación se reducen un 27,9% y la partida de gastos un 12,0%.

El resultado antes de impuestos del primer semestre de 2020 se sitúa en 74,0 M€, un 50,0% inferior al obtenido en el mismo periodo del año 2019.

El resultado después de impuestos del primer semestre de 2020 se sitúa en 55,6 M€, un 50,8% inferior al obtenido en el mismo periodo del año 2019.

## 5. Inversiones

### Inversiones acumuladas

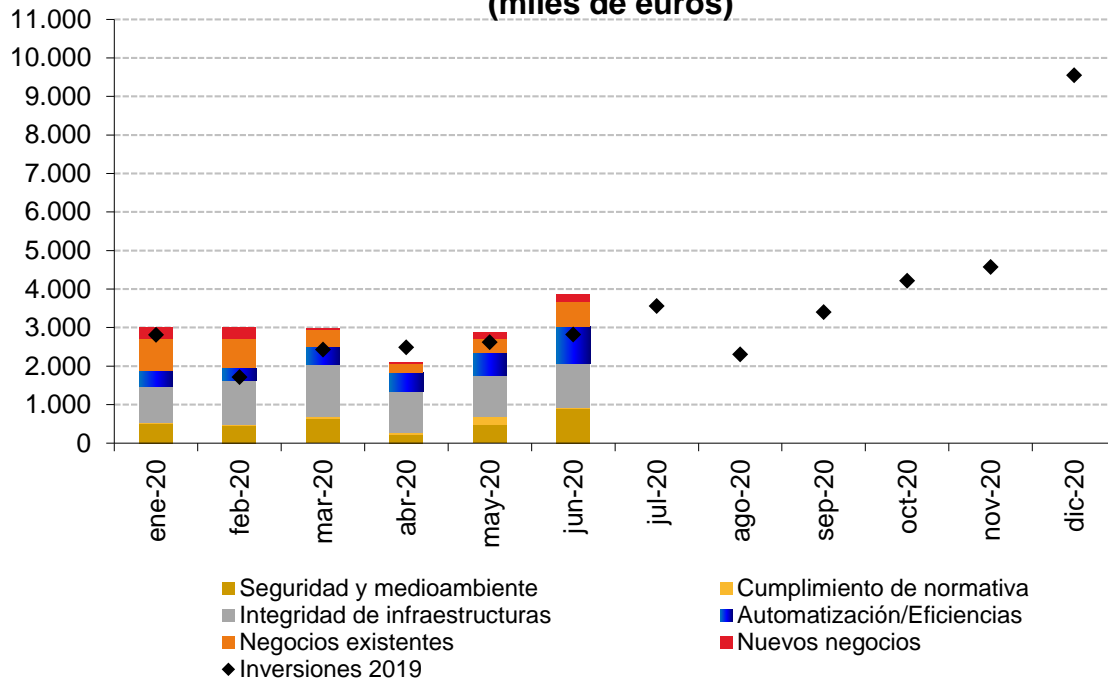
---

Las inversiones totales realizadas por el Grupo CLH en España durante el primer semestre de 2020 alcanzan los 17,9 millones de euros (M€), cifra superior en un 19,9% a la del mismo periodo del año 2019.

Su desglose es el siguiente:

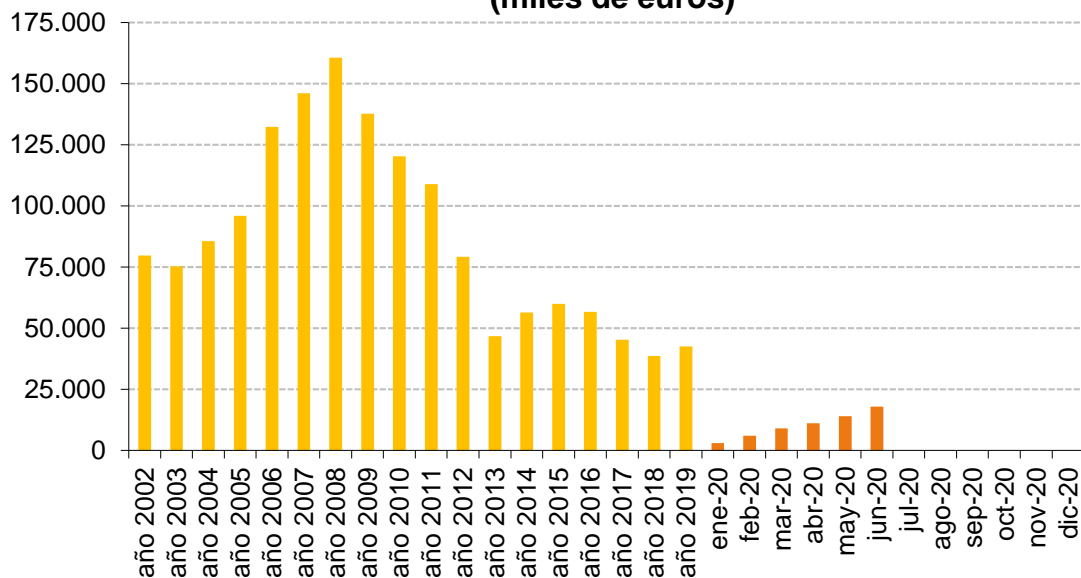
- ✓ Inversiones en sostenibilidad: 10,3 M€ (57,7% de la inversión total)
  - Cumplimiento de la normativa: 0,4 M€ (-58,4%)
  - Seguridad y medioambiente: 3,2 M€ (+87,9%)
  - Integridad de infraestructuras: 6,7 M€ (+52,9%)
  
- ✓ Inversiones comerciales: 7,6 M€ (42,3% de la inversión total)
  - Automatización/Eficiencias: 3,2 M€ (+32,1%)
  - Negocios existentes: 3,3 M€ (+14,2%)
  - Nuevos negocios: 1,1 M€ (-58,0%)

### Inversiones - España (miles de euros)



Fuente: CLH

### Inversiones acumuladas - España (miles de euros)



Fuente: CLH

## 6. Hechos significativos acontecidos en el primer semestre de 2020 y avance segundo semestre

### Modificación del accionariado de CLH

Durante el primer semestre de 2020 y hasta la fecha de este informe no se han producido modificaciones en la estructura accionarial de CLH, siendo en la actualidad la siguiente:

Accionistas			
Participación directa	Participación indirecta	Proporción capital social	Proporción derechos de voto
Servet Investments, S.à.r.l.	CVC Capital Partners SICAV-FIS S.A.	24,84%	25,00%
Borealis Spain Parent B.V.	OMERS Administration Corporation	24,61%	24,77%
MEIF 5 Rey Holdings, S.L.*	Macquarie European Infrastructure Fund 5	19,87%	20,00%
Vaugirard Infra S.L.	Crédit Agricole Assurances S.A.	9,93%	10,00%
Stichting Depositary APG Infrastructure Pool 2017 II	APG Infrastructure Pool 2017 II	9,93%	10,00%
Castillo Spanish Holdings LP	The Workplace Safety and Insurance Board (WSIB)**	9,93%	10,00%
Otros	-	0,89%	0,23%

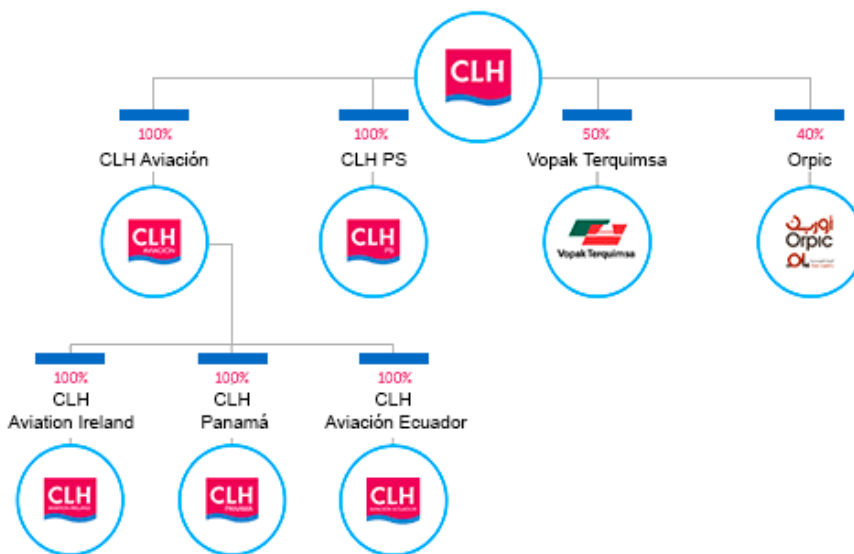
Fuente: CLH

### Expansión internacional de CLH

En total, el Grupo CLH se encuentra presente en los siguientes países, además de España:

- En **Reino Unido**, presente a través de su filial CLH Pipeline System (CLH-PS) Ltd., gestiona una red de infraestructuras formada por 2.000 kilómetros de oleoductos y 13 instalaciones de almacenamiento, con casi un millón de metros cúbicos de capacidad. Suministra a 24 aeropuertos militares y a 15 aeropuertos civiles.

- En **Omán**, en asociación con Orpic (OLC: 40% CLH y 60% Orpic), ha construido y gestiona una instalación de almacenamiento de 174.000 metros cúbicos de capacidad y un oleoducto de cerca de 300 kilómetros de longitud para suministrar combustible al aeropuerto internacional de la capital, Mascate.
- En **Irlanda**, su filial CLH Aviation Ireland gestiona la terminal de almacenamiento de combustible del aeropuerto de Dublín, que cuenta con 15.000 metros cúbicos de capacidad y una red de hidrante, tras ganar el concurso convocado por la Dublin Airport Authority.
- En **Panamá**, CLH Panamá opera las instalaciones aeroportuarias de suministro de combustible en cinco aeropuertos, incluyendo sus dos aeropuertos internacionales más importantes, Tocumen y Marcos A. Gelabert. Gestiona un total de 18.000 metros cúbicos de capacidad de almacenamiento y una red de hidrante.
- En **Ecuador**, CLH Aviación Ecuador realiza actividades de operación, mantenimiento y puesta a bordo de combustibles en el Aeropuerto Internacional José Joaquín de Olmedo, de la ciudad de Guayaquil (Ecuador), tras resultar adjudicataria del concurso convocado por la entidad gestora del aeropuerto. Gestiona una capacidad de almacenamiento de 5.800 metros cúbicos y una red de hidrante.



---

## **Inversiones**

---

En mayo de 2020, el grupo CLH anuncia que invertirá cerca de 5 millones de euros para mejorar la iluminación de sus instalaciones y reducir su impacto ambiental. Las nuevas luminarias permitirán reducir en un 44% el consumo del sistema de iluminación actual, lo que supone un descenso de emisiones a la atmósfera de más de 1.300 toneladas de CO<sub>2</sub> anuales.

En junio de 2020, el grupo CLH anuncia que invertirá 5 millones de euros en reforzar la capacidad de su instalación del aeropuerto de Zaragoza. La remodelación de la instalación permitirá ofrecer un mejor servicio a los diferentes operadores del aeropuerto con el máximo nivel de eficiencia. Después de la ampliación, la instalación contará con tres nuevos tanques de almacenamiento, una capacidad total de 1.560 metros cúbicos y una conexión directa por oleoducto para el abastecimiento de combustible.

En julio de 2020, el grupo CLH anuncia que invertirá 1,2 millones de euros en la instalación de una nueva motobomba más eficiente y ecológica en Loeches. El nuevo sistema de bombeo reducirá significativamente las emisiones de CO<sub>2</sub> y NOx de las antiguas bombas diésel.

En septiembre de 2020, el grupo CLH alcanza un acuerdo con la empresa internacional Inter Pipeline para la adquisición de 15 instalaciones de almacenamiento de productos líquidos sitas en cuatro países: Reino Unido (11 terminales), Irlanda (1), Alemania (2) y Países Bajos (1). Las terminales incluidas en el acuerdo cuentan con una capacidad de más de 2,8 millones de metros cúbicos y permiten almacenar un amplio rango de productos líquidos relacionados con diferentes cadenas de suministro, entre los que se incluyen diversos productos químicos, así como combustibles tradicionales y biocombustibles. La operación permitirá reforzar la estrategia de internacionalización y diversificación de la compañía para hacer frente a los retos del cambio climático y posicionará a CLH como la principal empresa logística de productos líquidos en Europa. Se espera que la transacción se materialice en el cuarto trimestre de 2020, una vez que se completen las condiciones de cierre y se cuente con las pertinentes aprobaciones regulatorias.

---

## **Junta General Ordinaria de Accionistas**

---

El 28 de mayo de 2020 tiene lugar la Junta General Ordinaria de Accionistas en la que se adoptan los siguientes acuerdos:

- ✓ Aprobar las Cuentas Anuales y el Informe de Gestión de la Sociedad y de su Grupo Consolidado, correspondientes al ejercicio 2019, así como la gestión del Consejo de Administración durante dicho ejercicio.
- ✓ Aprobar el informe consolidado de estado de información no financiera de la Sociedad y de sus sociedades dependientes correspondiente al ejercicio 2019.
- ✓ Aprobar la aplicación de resultados del ejercicio cerrado a 31 de diciembre de 2019 de 270.162.279,80 euros, de la forma que se indica a continuación:
  - Aplicar a los resultados del ejercicio el dividendo a cuenta, ya distribuido, de 218.418.403,18 euros.
  - Distribuir como dividendo complementario la cantidad de 51.743.675,98 euros, que se abonará a todas las acciones de la Compañía el día 4 de junio de 2020.
  - Destinar la cifra de 200,64 euros a reserva voluntaria.
- ✓ Ratificación del nombramiento por cooptación de Servet Investments, S.à.r.l. como consejero externo dominical de conformidad con lo aprobado por el Consejo de Administración.
- ✓ Ratificación del nombramiento por cooptación de D. Charles Son Portalier como consejero externo dominical de conformidad con lo aprobado por el Consejo de Administración.
- ✓ Facultar al Consejo de Administración y especialmente al Presidente y al Secretario del citado Órgano para que, cualquiera de ellos, indistintamente, pueda realizar cuantas actuaciones sean necesarias en orden a la inscripción en el Registro Mercantil de los acuerdos adoptados, pudiendo, al efecto, si es preciso, comparecer ante Notario para otorgar la o las escrituras públicas y las actas que sean necesarias con facultad expresa de subsanación de errores o defectos de los acuerdos de esta Junta, sin alterar la naturaleza, alcance o significado de los mismos.

## Otros hechos significativos

---

En marzo de 2020, CLH e Inkolan anuncian la firma de un acuerdo para que toda la información digitalizada de las redes del operador logístico esté a disposición de los organismos que lo soliciten en la plataforma [www.inkolan.com](http://www.inkolan.com). Así, la red de oleoductos de la compañía podrá consultarse de una forma más sencilla, estándar y rápida.

En abril de 2020, el grupo CLH firma con Axpo Iberia un acuerdo de compra de energía renovable a largo plazo. Este acuerdo permite avanzar en la estrategia de sostenibilidad de CLH para convertirse en una empresa cero emisiones en 2050. El contrato tendrá una duración de 10 años y supone el 20% del total del consumo energético de la compañía.

En junio de 2020, el grupo CLH renueva sus certificaciones de Calidad, Medio Ambiente, Seguridad y Salud, y Seguridad de la Información. Las auditorías anuales han supuesto una dificultad adicional al haberse realizado durante el periodo de alarma y confinamiento.

En julio de 2020, el grupo CLH se incorpora al nuevo sistema de contabilidad SILICIE de la Agencia Tributaria. CLH desempeña un papel fundamental en la recaudación del impuesto especial de hidrocarburos para la administración pública. En 2019, CLH recaudó 11.255 millones de euros por este concepto para el Estado.

