



**INFORME MENSUAL DE SUPERVISIÓN  
DE LA DISTRIBUCIÓN DE  
CARBURANTES EN ESTACIONES DE  
SERVICIO**

*Septiembre 2020*

Expediente: IS/DE/010/20

**5 de noviembre de 2020**

## ÍNDICE

1. HECHOS DESTACADOS	- 3
2. DEMANDA NACIONAL DE CARBURANTES DE AUTOMOCIÓN	- 5
3. PRECIO DE VENTA AL PÚBLICO (PVP) MENSUAL Y DIARIO DE LOS CARBURANTES DE AUTOMOCIÓN	- 6
4. PRECIO ANTES DE IMPUESTOS Y COTIZACIÓN INTERNACIONAL	- 8
5. DESGLOSE DEL PVP POR COMPONENTES	- 11
6. ANÁLISIS PROVINCIAL DEL PRECIO ANTES Y DESPUÉS DE IMPUESTOS	- 13
7. VARIACIÓN DE LOS MÁRGENES BRUTOS DE DISTRIBUCIÓN POR PROVINCIA	20
8. ANÁLISIS AD HOC: ISLAS CANARIAS	23
9. TOP 25 GASOLINERAS MÁS BARATAS Y MÁS CARAS EN PENÍNSULA Y BALEARES	39
10. ANÁLISIS DE PRECIOS DE VENTA AL PÚBLICO POR OPERADOR Y SITUACIÓN	42
<b>[INICIO CONFIDENCIAL]</b>	
11. ANÁLISIS DE PRECIOS DE VENTA AL PÚBLICO POR OPERADOR Y VÍNCULO	44
12. SEGUIMIENTO DE LA LIMITACIÓN ESTABLECIDA POR LA DISPOSICIÓN ADICIONAL CUARTA DE LA LEY 8/2015	44
<b>[FIN CONFIDENCIAL]</b>	
13. EVOLUCIÓN SEMANAL DE LOS PRECIOS DE LOS CARBURANTES. COMPARACIÓN CON EUROPA	45
14. MÁRGENES BRUTOS. COMPARACIÓN CON EUROPA	46
15. RANKING DE PRECIOS DE LOS PAÍSES DE LA UNIÓN EUROPEA	48
16. GLOSARIO Y NOTAS ACLARATORIAS	50

## 1. Hechos destacados

- En septiembre de 2020, el PVP promedio en Península y Baleares de la gasolina 95 se mantuvo en valores similares a los del mes anterior, situándose en 1,173 €/lt (-0,05%; -0,06 c€/lt).
- Por su parte, el PVP promedio en Península y Baleares del gasóleo A se redujo un 2,0% (-2,18 c€/lt), por primera vez en cuatro meses, hasta situarse en 1,048 €/lt.
- El margen bruto promedio mensual (PAI-Ci) de la gasolina 95 aumentó con respecto al del mes anterior un 2,3% (+0,54 c€/lt), situándose en 24,1 c€/lt. El margen bruto promedio del gasóleo A también se incrementó, un 5,5% (+1,31 c€/lt), hasta situarse en 25,1 c€/lt.
- En septiembre de 2020, los impuestos supusieron el 57,6% del PVP de la gasolina 95 y el 53,5% del PVP del gasóleo A. La cotización internacional del producto de referencia explicó el 21,9% y 22,6%, respectivamente, de sendos PVPs. El margen bruto de distribución supuso el 20,5% y 23,9% restante.
- En septiembre de 2020, Gipuzkoa, por tercer mes consecutivo, volvió a ser la provincia peninsular con el PVP promedio más alto en gasolina 95. Le siguieron en el ranking Madrid, que con el segundo lugar se situó por segundo mes consecutivo en su posición más alta para 2020, y Araba/Álava. En relación al gasóleo A, Gipuzkoa, Madrid y Asturias fueron, en este orden, las provincias peninsulares con PVPs más altos por tercer mes consecutivo.

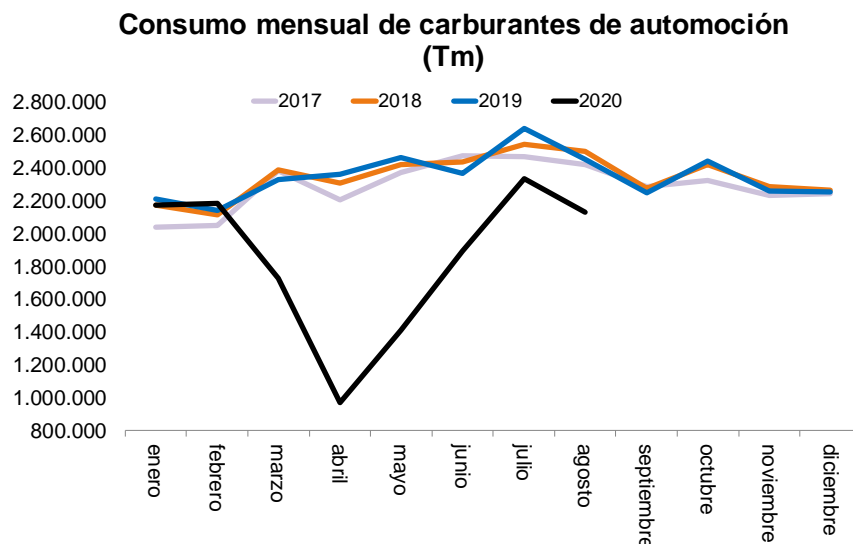
Como novedad este mes, se introducen en los gráficos de análisis provincial las provincias de la Comunidad Autónoma de Canarias y las Ciudades Autónomas de Ceuta y Melilla. Se observa que, debido a su menor carga fiscal, los PVPs de estos territorios son inferiores a los registrados en las provincias peninsulares. Por el contrario, por su condición extra peninsular, sus PAIs son los más elevados del ranking nacional.

- Como novedad este mes y por el reconocido carácter del archipiélago canario como mercado geográfico relevante, se dedica una sección específica del Informe de supervisión al mercado de la distribución minorista de carburantes a través del canal de estaciones en las Islas Canarias. A destacar:
  - En Canarias predominan las instalaciones del Grupo DISA (41,8% del total del archipiélago), CEPSA (17,1%), BP (14,3%) y REPSOL (12,8%). Las instalaciones independientes representan tan solo un 8,0% del mercado (vs. el 40,2% a nivel nacional).
  - La evolución de los precios de los carburantes en Canarias durante el periodo ene/sep-20 es coincidente con la registrada en Península y Baleares.

- La isla de El Hierro es la que presenta los precios más elevados para ambos carburantes. El Grupo DISA es el único operador presente en esta isla.
  - Los precios promedios de las redes de distribución el Grupo DISA y BP son, en la mayor parte de las islas, los más elevados, mientras que los de CEPSA y REPSOL se sitúan en posiciones intermedias. Las instalaciones INDEPENDIENTES suelen marcar precios inferiores a los de estos operadores, pero no siempre se corresponden con los precios mínimos de la isla.
- 
- En septiembre de 2020, las estaciones de servicio integradas en la red de distribución de BP marcaron el precio promedio mensual más alto, seguidas de las de REPSOL y CEPSA, tanto para la gasolina 95 como para el gasóleo A. Los precios promedio más bajos para ambos carburantes correspondieron, una vez más, a las instalaciones INDEPENDIENTES. Las estaciones de servicio INDEPENDIENTES, así como las de DISA PENÍNSULA y GALP ENERGÍA ESPAÑA, disminuyeron sus precios en gasolina 95, al contrario que las de los tres operadores refineros. Con respecto al gasóleo A, las estaciones de GALP ENERGÍA ESPAÑA, CEPSA y REPSOL fueron las que más redujeron sus precios.
  - España se mantuvo en el tercer puesto en el ranking de precios antes de impuestos más altos de la UE para la gasolina 95. Respecto al ranking del gasóleo A, España se mantuvo en la octava posición.
  - En agosto de 2020 la demanda nacional de carburantes de automoción (gasolina 95 y gasóleo A) se situó un 13,1% por debajo de la registrada en el mismo mes del año anterior. Respecto al mes previo disminuyó un 8,8%.

## 2. Demanda nacional de carburantes de automoción

Figura 1: Evolución y comparación temporal de la demanda nacional de carburantes de automoción



<i>ago-20</i>	<b>Gasolina 95</b>	<b>Gasóleo A</b>
<b>Consumo mensual (Tm)</b>	431.157	1.695.380
<b>Var. mes anterior</b>	-3,6%	-10,1%
<b>Consumo anual acumulado (Tm)</b>	2.481.298	12.325.039
<b>Var. año anterior</b>	-25,1%	-21,2%
<b>Consumo año móvil (Tm)</b>	4.119.304	19.883.850
<b>Var. año anterior</b>	-15,6%	-14,7%

<b>% Consumo mensual carburantes sobre total de productos petrolíferos</b>	61,3%
--	-------

Fuente: Dirección de Energía, CNMC

En agosto de 2020<sup>1</sup> la demanda nacional de carburantes de automoción (gasolina 95 y gasóleo A) se situó un 13,1% por debajo de la registrada en el mismo mes del año anterior. Respecto al mes previo disminuyó un 8,8%.

La demanda global de productos petrolíferos disminuyó en agosto de 2020 un 5,8% respecto al mes anterior. Disminuyó el consumo de gasóleos (-10,5%), GLP (-10,2%) y gasolinas (-3,6%). Por el contrario, aumentó el consumo de querosenos (+33,3%) y fuelóleos (+3,0%).

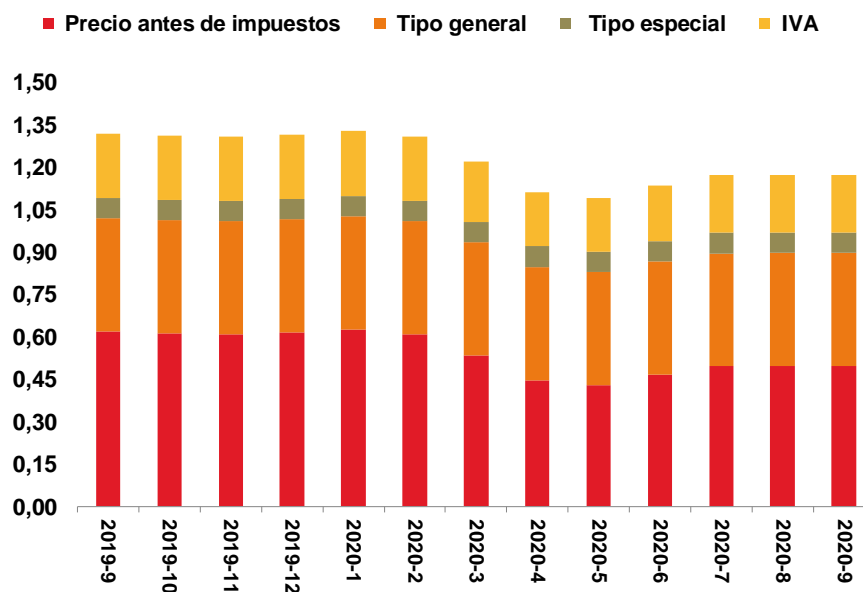
<sup>1</sup> Últimos datos disponibles. Densidad gasolina 95 = 0,752 kg/lt. Densidad gasóleo A = 0,845 kg/lt.

### 3. Precio de venta al público (PVP) mensual y diario de los carburantes de automoción

#### 3.1 Gasolina 95

En septiembre de 2020, el PVP promedio en Península y Baleares de la gasolina 95 se mantuvo en valores similares a los del mes anterior, situándose en 1,173 €/lt (-0,05%; -0,06 c€/lt).

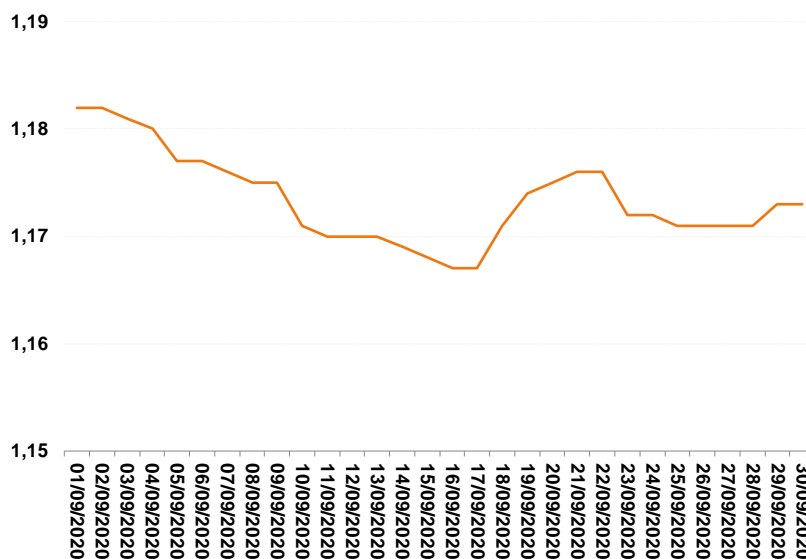
Figura 2: Evolución mensual del PVP (€/lt) de la gasolina 95



Fuente: Dirección de Energía, CNMC

El PVP se mantuvo en general estable a lo largo de todo mes, alternando subidas y bajadas dentro de una horquilla máxima de 1,5 c€/lt. Así, el precio máximo tuvo lugar al inicio del mes (1,182 €/lt) y el mínimo los días dieciséis y diecisiete (1,167 €/lt). Las mayores variaciones diarias se produjeron los días diez y veintitrés (ambas -0,34%) y el día dieciocho (+0,34%).

**Figura 3: Evolución diaria del PVP (€/lt) de la gasolina 95. Septiembre 2020**

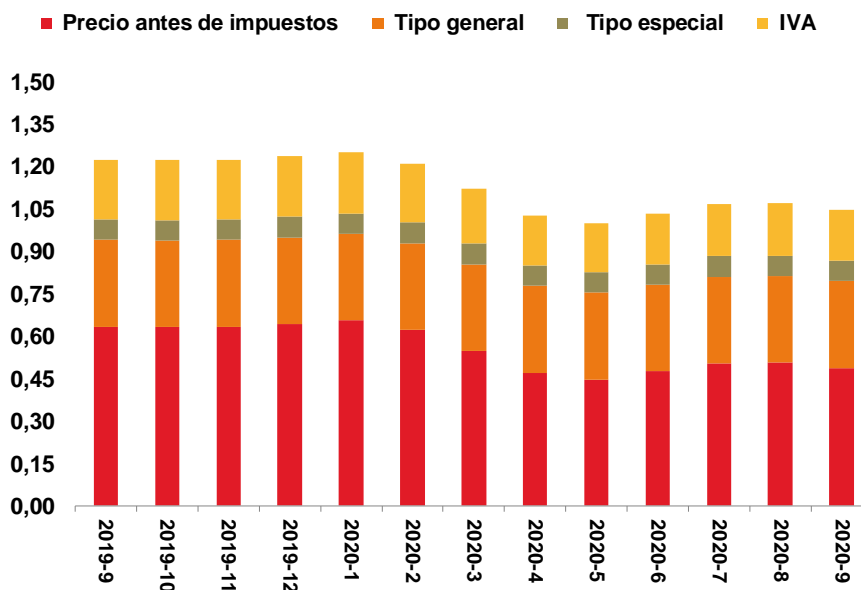


Fuente: Dirección de Energía, CNMC

### 3.2 Gasóleo A

En septiembre de 2020, el PVP promedio en Península y Baleares del gasóleo A se redujo un 2,0% (-2,18 c€/lt), por primera vez en cuatro meses, hasta situarse en 1,048 €/lt.

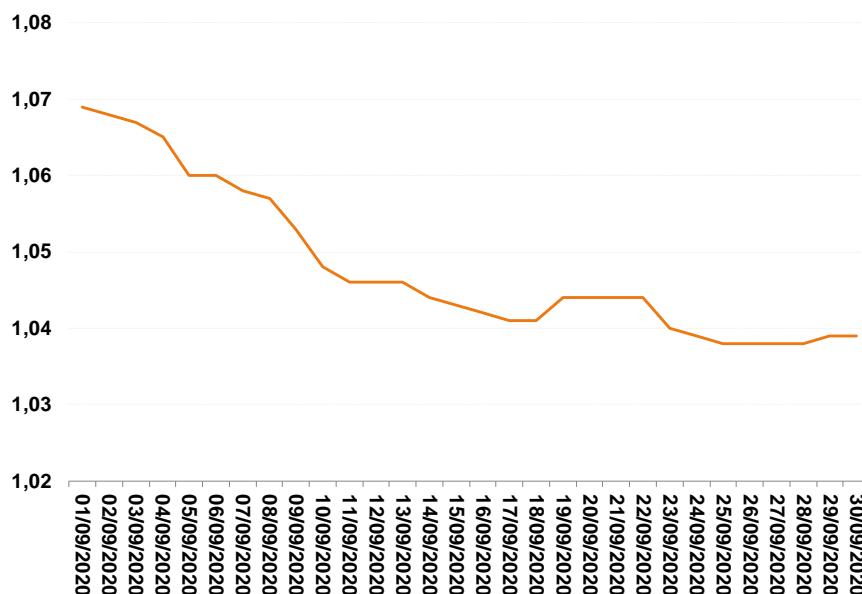
**Figura 4: Evolución mensual del PVP (€/lt) del gasóleo A**



Fuente: Dirección de Energía, CNMC

El PVP diario del gasóleo A, al contrario que en gasolina 95, mantuvo una tendencia descendente a lo largo de todo el periodo analizado. Así, el valor máximo tuvo lugar a comienzos del mes (1,069 €/lt) y el mínimo en el periodo del veinticuatro al veintiocho (1,038 €/lt). Los descensos diarios más notables se registraron los días cinco y diez (ambos -0,47%).

**Figura 5: Evolución diaria del PVP (€/lt) del gasóleo A. Septiembre 2020**



Fuente: Dirección de Energía, CNMC

El diferencial promedio de precios gasolina 95-gasóleo A aumentó con respecto al valor del mes anterior, por quinto mes consecutivo, situándose en 12,5 c€/lt.

#### 4. Precio antes de impuestos y cotización internacional<sup>2</sup>

En septiembre de 2020 el promedio mensual de la cotización internacional de referencia en Euro/litro (Ci) de la gasolina disminuyó un 2,2% (-0,59 c€/lt). De igual forma, pero más acusada el promedio mensual de la cotización de referencia del gasóleo A se redujo un 11,5% (-3,08 c€/lt).

La referencia internacional para la gasolina en dólares/tonelada, unidad en la que cotiza en los mercados, descendió respecto al mes anterior un 2,5% (-0,79 c\$/lt). La referencia internacional del gasóleo A en Dólares/tonelada se redujo un 11,8% (-3,73 c\$/lt).

<sup>2</sup> Para el cálculo de las variaciones de PAI, Ci y PAI-Ci no se tienen en cuenta los fines de semana, por no cotizar en estos días los mercados internacionales.



La diferencia de estos valores en c\$/lt con los anteriormente citados en c€/lt, se debe al tipo de cambio. Por primera vez en cinco meses, durante el mes de septiembre el dólar se fortaleció frente al euro, lo que hizo que el promedio mensual del tipo cambio se situase en 1,1792 \$/€, un 0,3% inferior al promedio de 1,1828 \$/€ registrado en agosto.

El precio antes de impuestos promedio mensual (PAI) de la gasolina 95 se redujo un 0,1% (-0,05 c€/lt). De igual forma, el PAI del gasóleo A disminuyó un 3,5% (-1,77 c€/lt).

El margen bruto promedio mensual (PAI-Ci)<sup>3</sup> de la gasolina 95 aumentó con respecto al del mes anterior un 2,3% (+0,54 c€/lt), situándose en 24,1 c€/lt. El margen bruto promedio del gasóleo A también se incrementó, un 5,5% (+1,31 c€/lt), hasta situarse en 25,1 c€/lt.

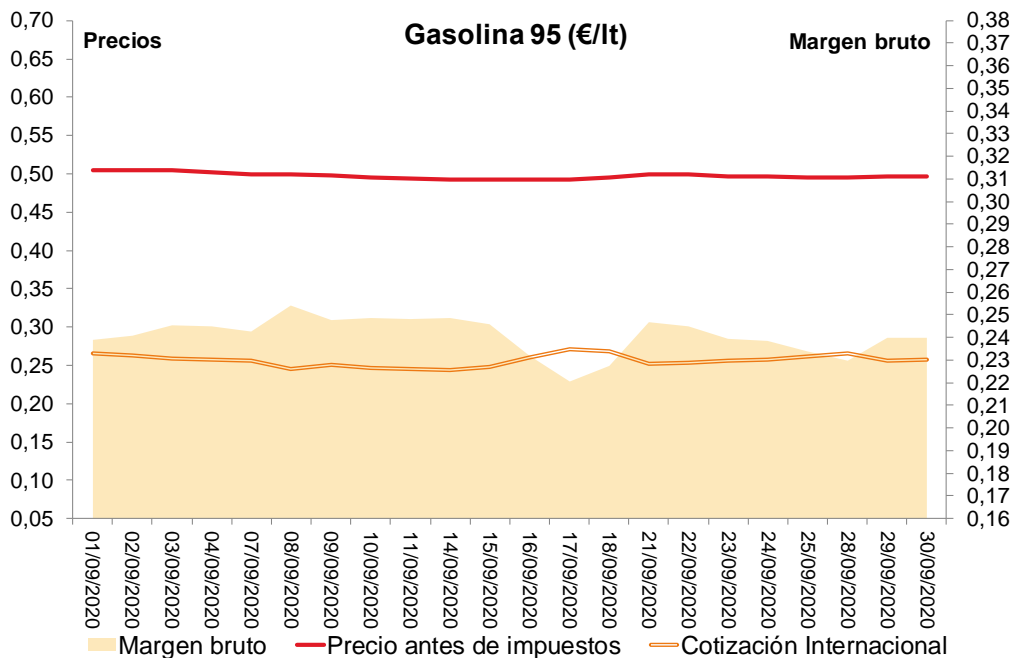
**Figura 6: Variación del precio antes y después de impuestos, cotización internacional y margen bruto. Gasolina 95 y Gasóleo A. Septiembre 2020 vs. Agosto 2020**

Variación Septiembre 20 vs. Agosto 20			
	BRENT	GASOLINA 95	GASÓLEO A
Cotización internacional en dólares	-4,02 \$/Bbl -9,0%	-1,26 \$/Bbl = 0,00 c\$/lt -2,5%	-5,92 \$/Bbl = 0,00 c\$/lt -11,8%
Cotización internacional en euros (Ci)		-0,94 €/Bbl = -0,59 c€/lt -2,2%	-4,89 €/Bbl = -3,08 c€/lt -11,5%
Precio de venta al público (PVP)		-0,06 c€/lt -0,05%	-2,18 c€/lt -2,0%
Precio antes de impuestos (PAI)		-0,05 c€/lt -0,1%	-1,77 c€/lt -3,5%
Margen bruto (PAI-Ci)		0,54 c€/lt 2,3%	1,31 c€/lt 5,5%

Fuente: Dirección de Energía, CNMC

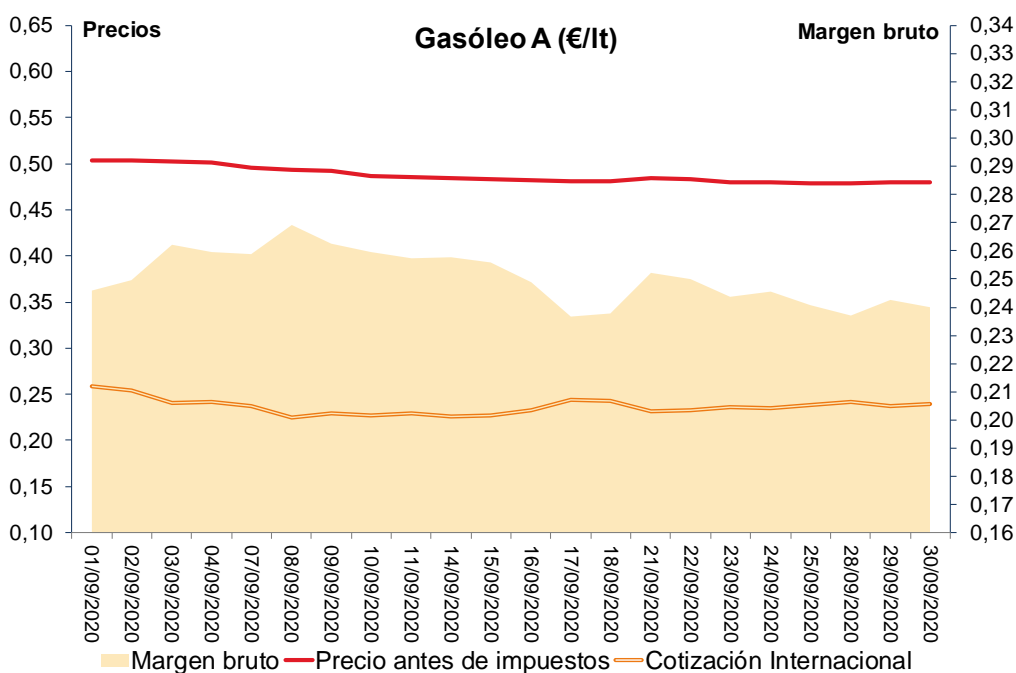
<sup>3</sup> Ver definición en Glosario y Notas Aclaratorias.

**Figura 7: Evolución diaria del precio antes de impuestos, cotización internacional y margen bruto en €/lt para la gasolina 95. Septiembre 2020**



Fuente: Dirección de Energía, CNMC

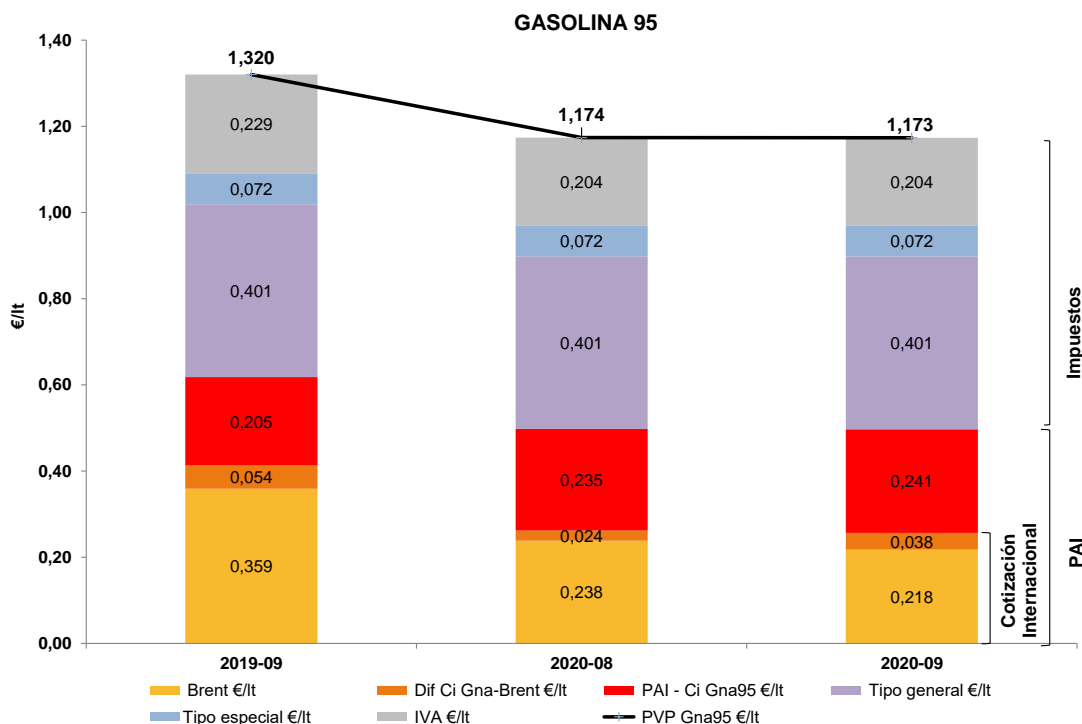
**Figura 8: Evolución diaria del precio antes de impuestos, cotización internacional y margen bruto en €/lt para el gasóleo A. Septiembre 2020**



Fuente: Dirección de Energía, CNMC

## 5. Desglose del PVP por componentes

**Figura 9: Estructura del PVP de la gasolina 95 según componentes en valor absoluto (mes actual, mes pasado y mismo mes año anterior)**



“Brent €/lt”: Cotización internacional del crudo Brent, expresada en euros/litro.

“Dif Ci Gna-Brent €/lt”: Diferencia entre la cotización internacional de referencia de la gasolina 95 y la cotización internacional del crudo Brent, expresada en euros/litro.

La suma de las partidas “Brent €/lt” y “Dif Ci Gna-Brent €/lt” conforman el componente de cotización internacional del PVP de la gasolina 95.

“PAI-Ci Gna95 €/lt”: Margen bruto de distribución de la gasolina 95, expresado en euros/litro. Es la diferencia entre el precio antes de impuestos (PAI) y la cotización internacional de referencia de la gasolina 95.

La suma de las partidas que conforman la cotización internacional (“Brent €/lt” y “Dif Ci Gna-Brent €/lt”) y la partida “PAI-Ci Gna95 €/lt” dan como resultado el precio antes de impuestos (PAI) de la gasolina 95.

“Tipo general €/lt”: Tipo general del impuesto sobre hidrocarburos, expresado en euros/lt. Para la gasolina 95 asciende a 0,40069 €/lt.

“Tipo especial €/lt”: Tipo especial del impuesto sobre hidrocarburos. El 1-ene-19 el antiguo tramo autonómico del IVMDH adquiere su cuantía máxima para todas las Comunidades Autónomas (0,048 €/lt) y se integra con el antiguo tramo estatal del IVMDH (0,024 €/lt), dando lugar al “Tipo especial” que asciende a 0,072 €/lt.

“IVA €/lt”: Impuesto del Valor Añadido, expresado en euros /litro. Se sitúa en el 21%.

Si se adicionan las partidas de impuestos al PAI se obtiene el Precio de Venta al Público (PVP) de la gasolina 95.

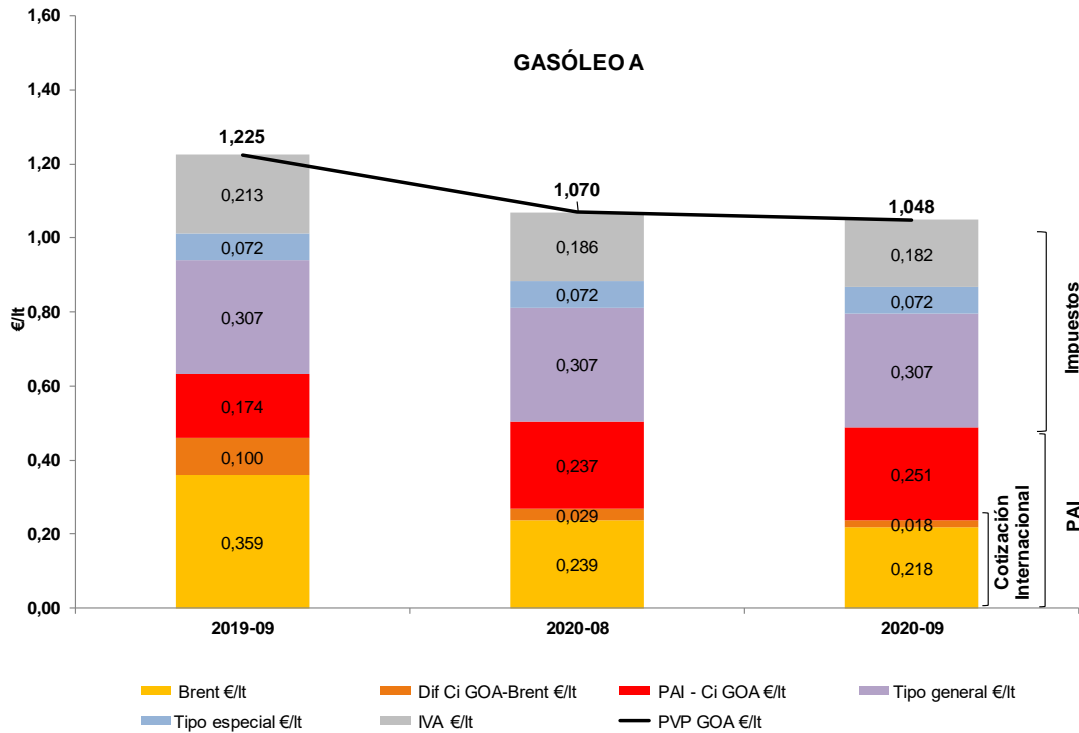
Fuente: Dirección de Energía, CNMC

**Figura 10: Estructura del PVP de la gasolina 95 según componentes en valor porcentual (mes actual, mes pasado y mismo mes año anterior)**

Mes	% Brent €/lt	% Dif Ci Gna-Brent €/lt	% PAI - Ci Gna95 €/lt	% Tipo general €/lt	% Tipo especial €/lt	% IVA €/lt
2019-09	27,1%	4,1%	15,6%	30,4%	5,5%	17,4%
2020-08	20,2%	2,0%	20,2%	34,1%	6,1%	17,4%
2020-09	18,6%	3,3%	20,5%	34,1%	6,1%	17,4%

Fuente: Dirección de Energía, CNMC

**Figura 11: Estructura del PVP del gasóleo A según componentes en valor absoluto (mes actual, mes pasado y mismo mes año anterior)**



“Brent €/lt”: Cotización internacional del crudo Brent, expresada en euros/litro.

“Dif Ci GOA-Brent €/lt”: Diferencia entre la cotización internacional de referencia del gasóleo A y la cotización internacional del crudo Brent, expresada en euros/litro.

La suma de las partidas “Brent €/lt” y “Dif Ci GOA-Brent €/lt” conforman el componente de cotización internacional del PVP del gasóleo A.

“PAI-Ci GOA €/lt”: Margen bruto de distribución del gasóleo A, expresado en euros/litro. Es la diferencia entre el precio antes de impuestos (PAI) y la cotización internacional de referencia del gasóleo A.

La suma de las partidas que conforman la cotización internacional (“Brent €/lt” y “Dif Ci GOA-Brent €/lt”) y la partida “PAI-Ci GOA €/lt” dan como resultado el precio antes de impuestos (PAI) del gasóleo A.

“Tipo general €/lt”: Tipo general del impuesto sobre hidrocarburos, expresado en euros/lt. Para el gasóleo A asciende a 0,30700 €/lt.

“Tipo especial €/lt”: Tipo especial del impuesto sobre hidrocarburos. El 1-ene-19 el antiguo tramo autonómico del IVMDH adquiere su cuantía máxima para todas las Comunidades Autónomas (0,048 €/lt) y se integra con el antiguo tramo estatal del IVMDH (0,024 €/lt), dando lugar al “Tipo especial” que asciende a 0,072 €/lt.

“IVA €/lt”: Impuesto del Valor Añadido, expresado en euros /litro. Se sitúa en el 21%.

Si se adicionan las partidas de impuestos al PAI se obtiene el Precio de Venta al Público (PVP) del gasóleo A.

Fuente: Dirección de Energía, CNMC

**Figura 12: Estructura del PVP del gasóleo A según componentes en valor porcentual (mes actual, mes pasado y mismo mes año anterior)**

Mes	% Brent €/lt	% Dif Ci GOA-Brent €/lt	% PAI - Ci GOA €/lt	% Tipo general €/lt	% Tipo especial €/lt	% IVA €/lt
2019-09	29,2%	8,2%	14,3%	25,1%	5,9%	17,4%
2020-08	22,2%	2,7%	22,3%	28,7%	6,7%	17,4%
2020-09	20,8%	1,8%	23,9%	29,3%	6,9%	17,4%

Fuente: Dirección de Energía, CNMC

## 6. Análisis provincial del precio antes y después de impuestos

En septiembre de 2020, Gipuzkoa, por tercer mes consecutivo, volvió a ser la provincia peninsular con el PVP promedio más alto en gasolina 95. Le siguieron en el ranking Madrid, que con el segundo lugar se situó por segundo mes consecutivo en su posición más alta para 2020, y Araba/Álava. Respecto a la parte baja del ranking, Murcia, por tercer mes consecutivo, fue la provincia peninsular con el PVP más bajo para este carburante seguida de Almería y Lleida.

En relación al gasóleo A, Gipuzkoa, Madrid y Asturias fueron, en este orden, las provincias peninsulares con PVPs más altos por tercer mes consecutivo. Respecto a la parte baja del ranking, Lleida se situó por segundo mes consecutivo como provincia peninsular con PVPs más reducidos, seguida de Almería y Murcia.

Como novedad este mes, se introducen en los gráficos de análisis los PVPs y PAIs promedios mensuales de la gasolina 95 y del gasóleo A correspondientes a las provincias de la Comunidad Autónoma de Canarias y a las Ciudades Autónomas de Ceuta y Melilla. Se observa que, debido a su menor carga fiscal<sup>4</sup>, los PVPs de estos territorios son inferiores a los registrados en las provincias peninsulares. Por el contrario, por su condición extra peninsular, sus PAIs son los más elevados del ranking nacional.

Adicionalmente y a efectos comparativos, se señala en los gráficos de cada carburante el precio promedio de Península y Baleares y el del total España.

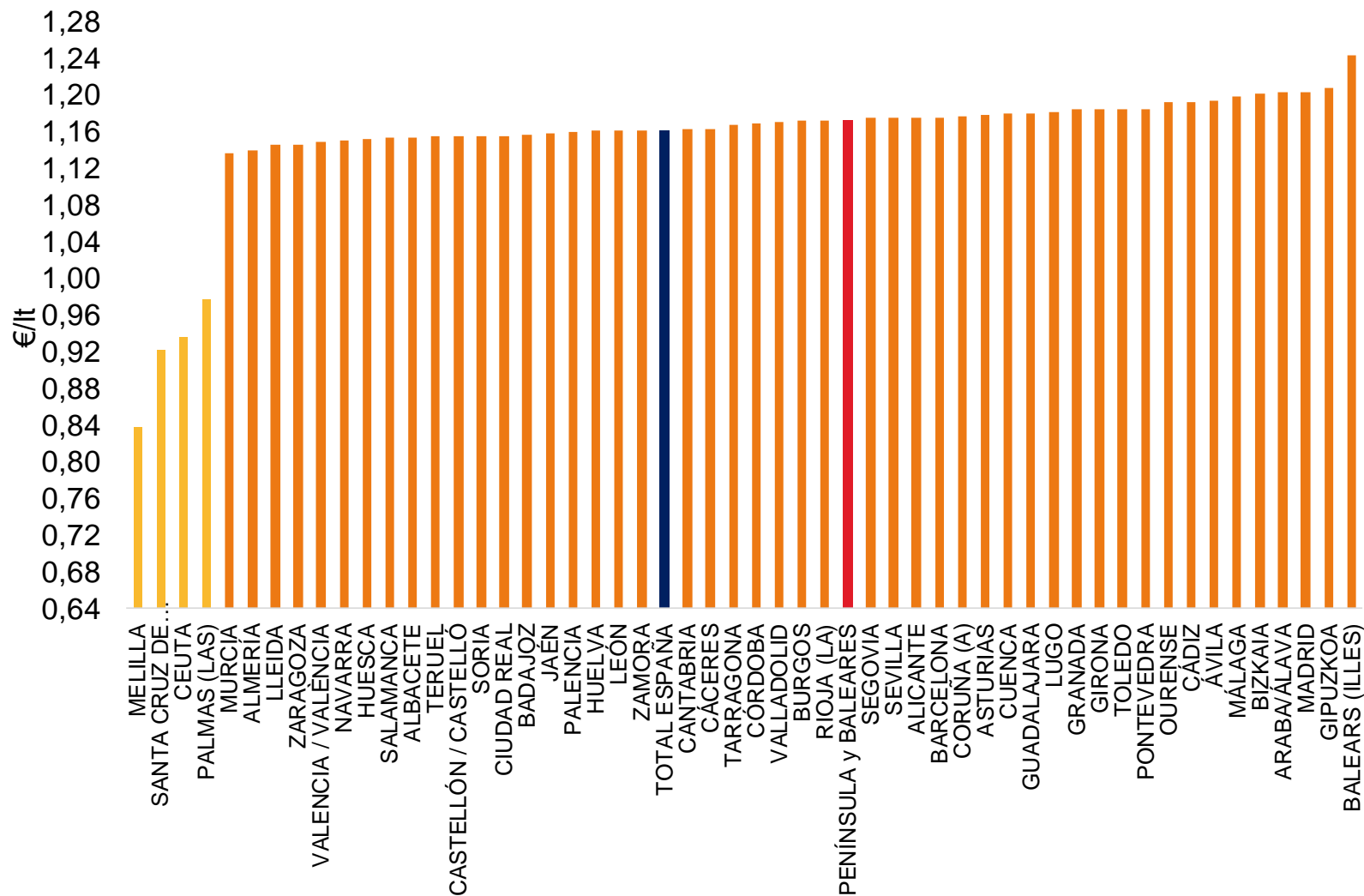
---

<sup>4</sup> La carga fiscal que soportan los carburantes de automoción en la Comunidad Autónoma de Canarias es significativamente inferior a la de las provincias peninsulares y las islas Baleares. En concreto, los impuestos que gravan los carburantes en las Islas Canarias son: impuesto especial (0,265 €/lt para la gasolina 95 y 0,222 €/lt para el gasóleo A), arbitrio canario (0,007 €/lt para la gasolina 95 y 0,0065 €/lt para el gasóleo A) y la exacción de los cabildos (0,0079 €/lt en La Gomera y El Hierro y 0,02 €/lt en el resto de islas). Así, en total, los impuestos que gravan la gasolina 95 en las Islas Canarias ascienden a 0,2799 €/lt en La Gomera y El Hierro y a 0,2920 €/lt en el resto de islas. Por su parte, los impuestos que gravan el gasóleo A totalizan 0,2364 €/lt en La Gomera y El Hierro y 0,2485 €/lt en el resto del archipiélago.

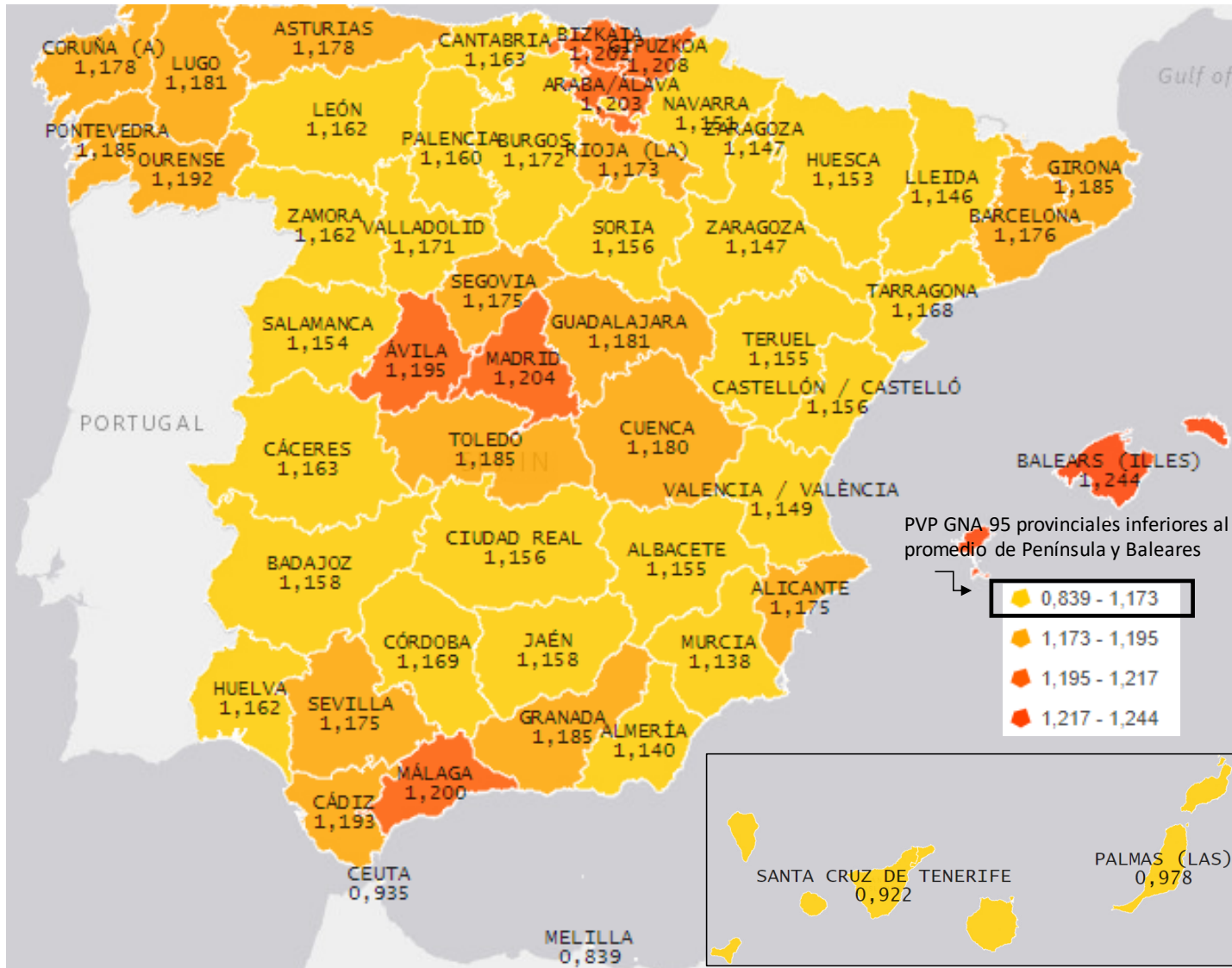
Estas cifras son “equivalentes” a la suma del tipo general y el tipo especial del impuesto sobre hidrocarburos que grava a los carburantes en Península y Baleares (0,4727 €/lt para la gasolina 95 y 0,3790 €/lt para el gasóleo A).

Adicionalmente, a los carburantes en Península y Baleares se les aplica un IVA del 21%, mientras que el IGIC de los carburantes en las Islas Canarias es del 0%.

**Figura 13: Análisis provincial del precio de venta al público de la gasolina 95 (€/lt). Septiembre 2020**

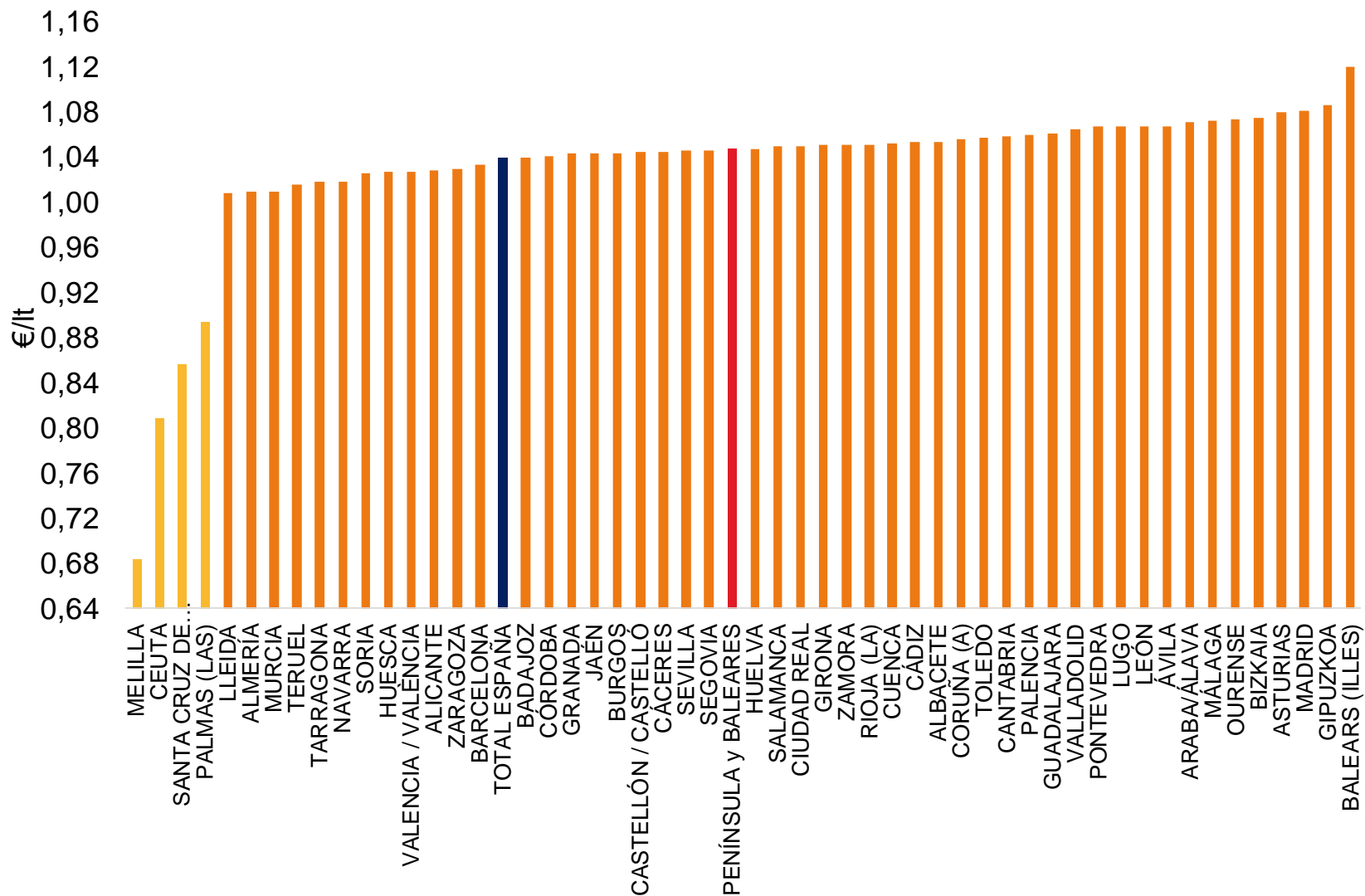


Fuente: Dirección de Energía, CNMC



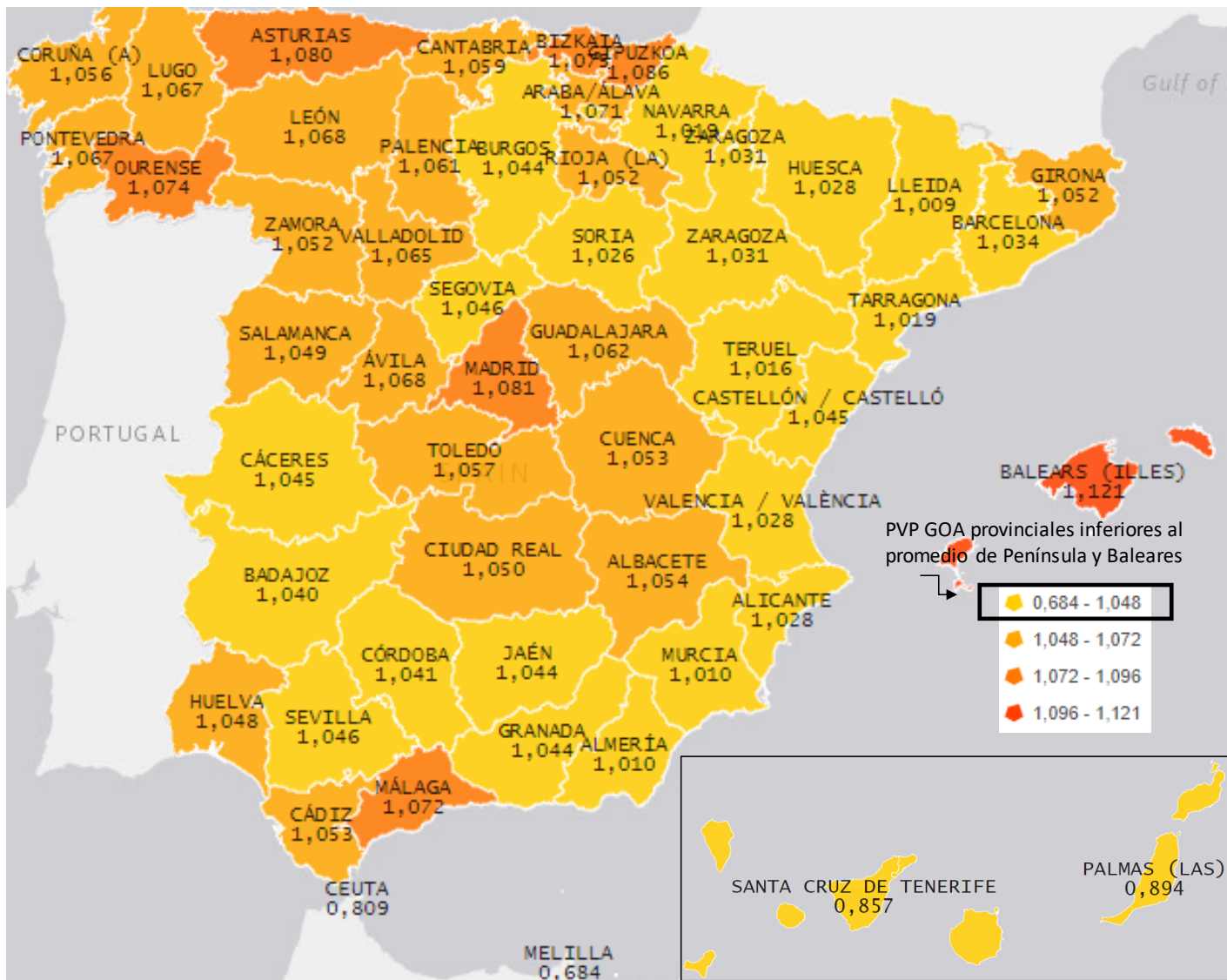
Fuente: Dirección de Energía, CNMC

**Figura 14: Análisis provincial del precio de venta al público del gasóleo A (€/lt). Septiembre 2020**



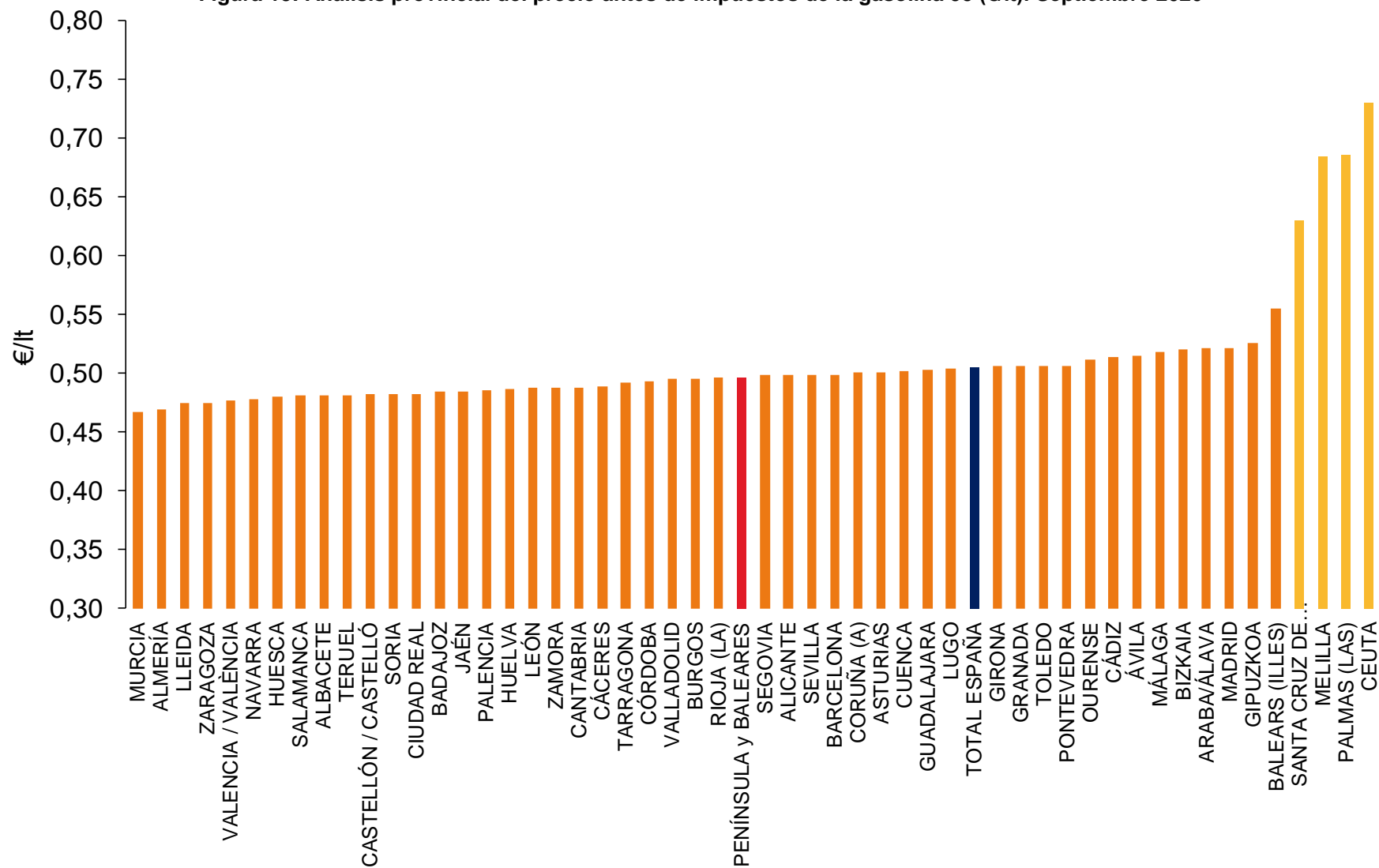
Fuente: Dirección de Energía, CNMC





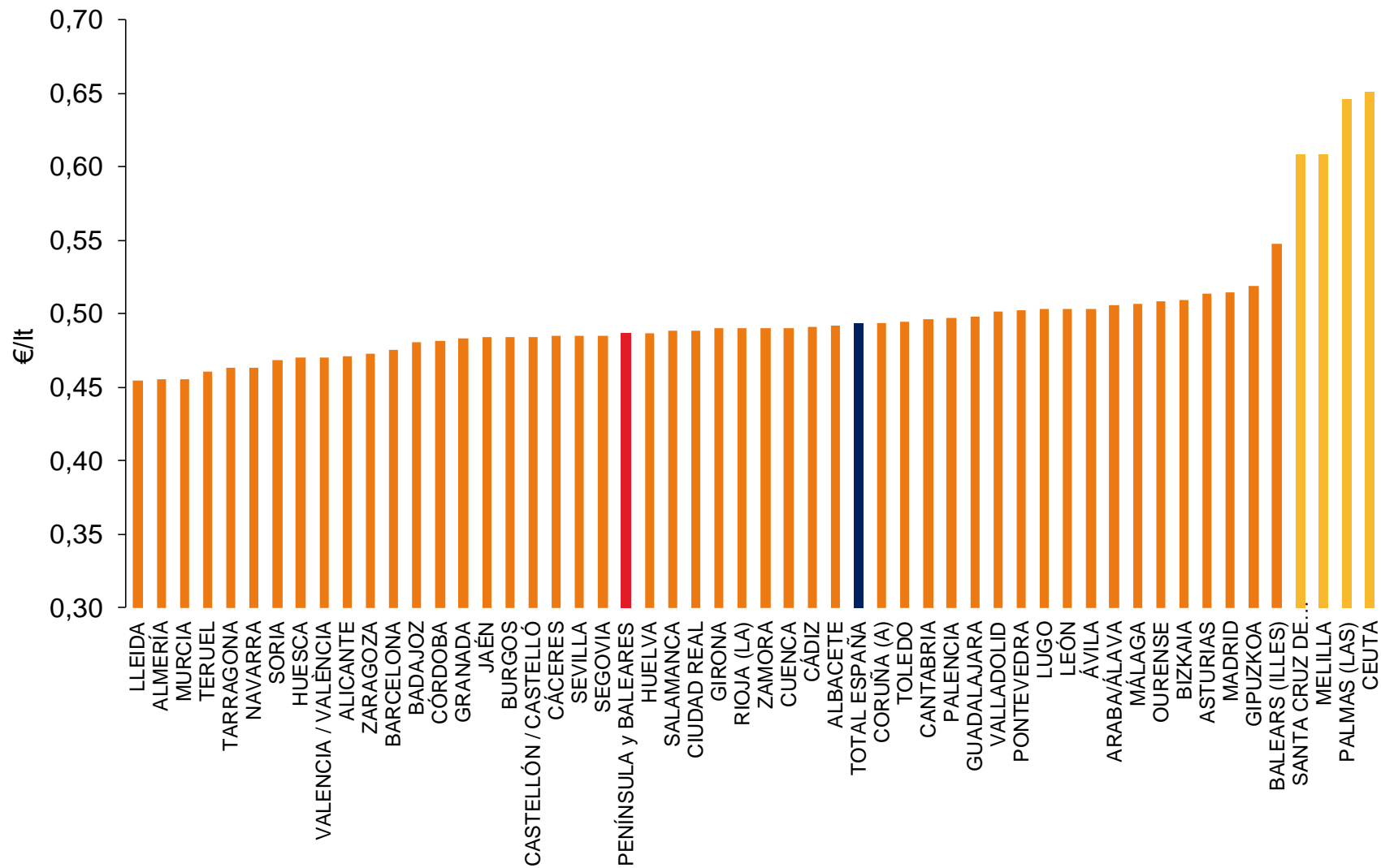
Fuente: Dirección de Energía, CNMC

**Figura 15: Análisis provincial del precio antes de impuestos de la gasolina 95 (€/lt). Septiembre 2020**



Fuente: Dirección de Energía, CNMC

**Figura 16: Análisis provincial del precio antes de impuestos del gasóleo A (€/lt). Septiembre 2020**

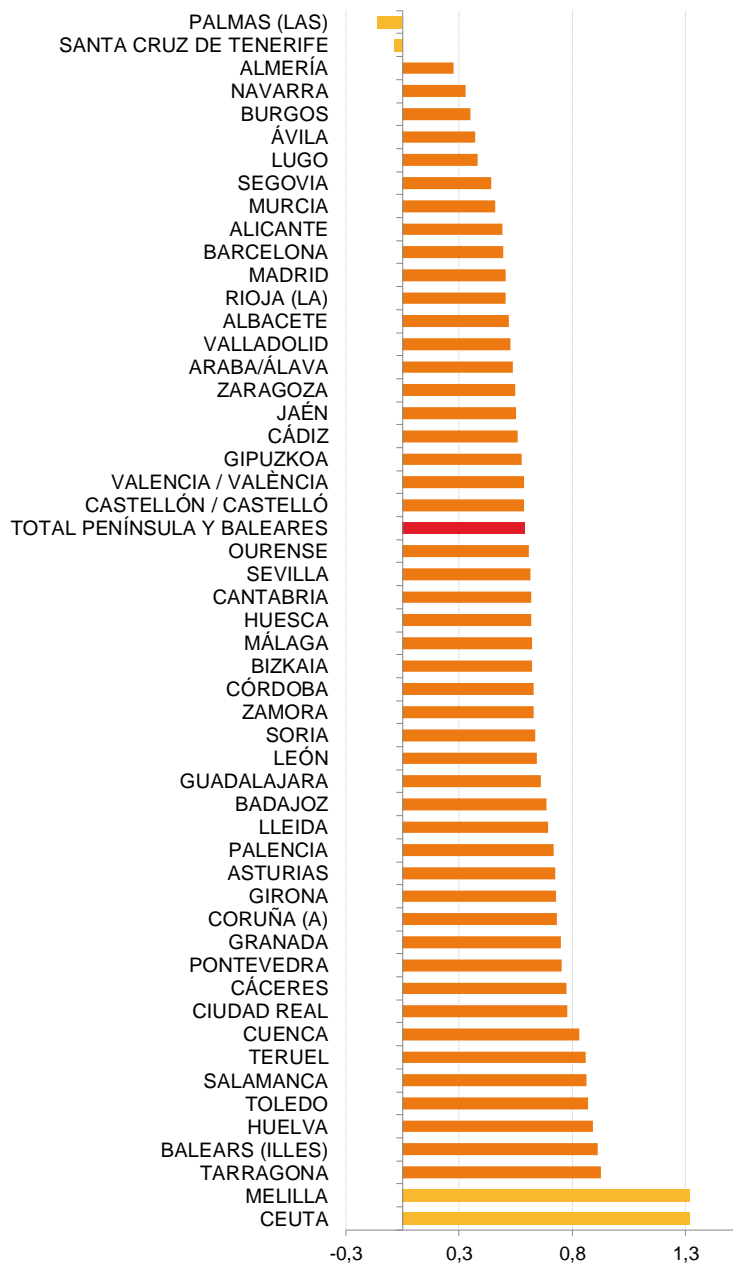


Fuente: Dirección de Energía, CNMC

## 7. Variación de los márgenes brutos de distribución por provincia

Al igual que en el epígrafe anterior, se incluyen como novedad en este apartado los valores correspondientes a las provincias de la Comunidad Autónoma de Canarias y las Ciudades Autónomas de Ceuta y Melilla.

**Figura 17: Variación de los márgenes brutos de distribución en gasolina 95 (c€/lt). Septiembre 2020**



Fuente: Dirección de Energía, CNMC

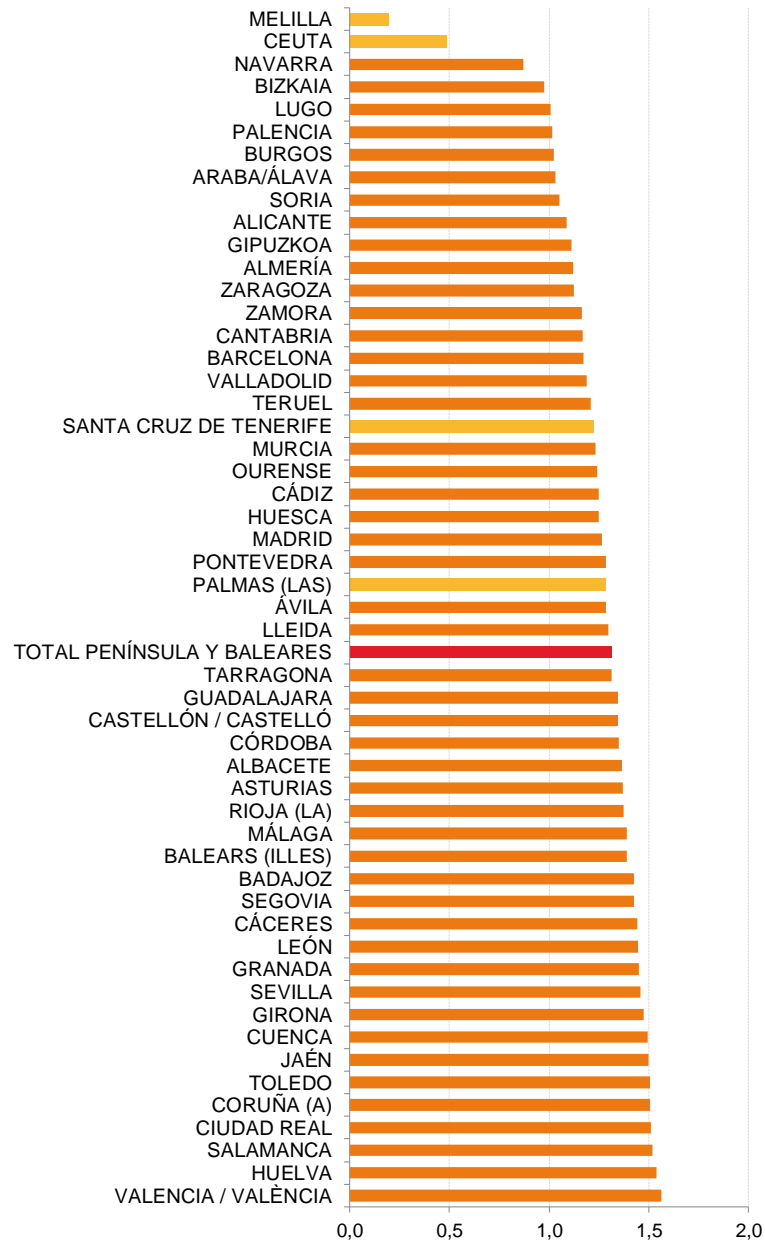
En relación a la gasolina 95, en un entorno global de ascenso en los márgenes, Tarragona, Baleares y Huelva fueron las provincias de Península y Baleares que más incrementaron sus márgenes. Por su parte, Almería, Navarra y Burgos se posicionaron como las provincias peninsulares con incrementos de margen más reducidos.

Con respecto a las provincias extra peninsulares y para este mismo carburante, Ceuta y Melilla incrementaron sus márgenes, incluso más que las provincias de Península y Baleares. Todo el contrario sucedió en las provincias del archipiélago canario, pues tanto en Las Palmas como en Santa Cruz de Tenerife se redujo el margen.

En relación al gasóleo A, de forma similar, pero más acusada que en gasolina 95, la tendencia fue de subida del margen. Los mayores incrementos en provincias de Península y Baleares se registraron en Valencia, Huelva y Salamanca, mientras que los más reducidos tuvieron lugar en Navarra, Bizkaia y Lugo.

Con respecto a las provincias extra peninsulares y para el caso del gasóleo A, Ceuta y Melilla incrementaron sus márgenes, pero menos que las provincias de Península y Baleares. En las provincias del archipiélago canario, los incrementos de margen se situaron en posiciones intermedias de los registrados en las provincias peninsulares.

**Figura 18: Variación de los márgenes brutos de distribución en gasóleo A (c€/lt). Septiembre 2020**



Fuente: Dirección de Energía, CNMC

## 8. Análisis ad hoc: Islas Canarias

Como se ha precisado en los epígrafes anteriores, en esta edición del *Informe mensual de supervisión de la distribución de carburantes en estaciones de servicio*, correspondiente al mes de septiembre de 2020, se incluyen, por primera vez en su análisis provincial, las provincias de la Comunidad Autónoma de Canarias y las Ciudades Autónomas de Ceuta y Melilla.

Por esta novedad, así como por el reconocido carácter del archipiélago canario como mercado geográfico relevante, se dedica esta sección específica del Informe de supervisión al mercado de la distribución minorista de carburantes a través del canal de estaciones en las Islas Canarias.

A partir del próximo mes, los datos de la Comunidad Autónoma de Canarias, así como los de las Ciudades Autónomas de Ceuta y Melilla, se mostrarán de forma similar a la del resto de las provincias españolas, sin perjuicio de que pudieran realizarse ulteriores análisis ad hoc de estos territorios extra peninsulares.

### **Caracterización de la red de estaciones de servicio**

En el Censo de instalaciones de suministro del Ministerio para la Transición Ecológica y el Reto Demográfico<sup>5</sup> se encuentran censadas a 30 de septiembre de 2020 un total de 462 estaciones de servicio operativas en las Islas Canarias. Predominan las instalaciones del Grupo DISA, compuesto este por las divisiones DISA RED DE SERVICIOS PETROLIFEROS y DISA RETAIL ATLÁNTICO, (41,8% del total de estaciones de servicio de las Islas Canarias), seguidas de las de CEPSA (17,1%), BP (14,3%) y REPSOL (12,8%). La cuota en número de instalaciones del resto de operadores presentes en las Islas (PETRÓLEOS ARCHIPIÉLAGO, GRUPO INSULAR OCÉANO, y PETROLIFERA CANARIA) totaliza un 6,0% del mercado canario, mientras que los minoristas INDEPENDIENTES ostentan el 8,0%.

La siguiente figura muestra la caracterización completa de la red de estaciones de servicio de las Islas Canarias y se compara el porcentaje de presencia<sup>6</sup> de cada operador en la Comunidad Autónoma con el que dispone en el conjunto de España. Se observa, en términos comparativos, una mayor presencia de instalaciones de servicio del Grupo DISA, CEPSA y BP en Canarias y, por el contrario, una notable menor representación de estaciones de servicio INDEPENDIENTES (8,0% vs. el 40,2% que representan esta tipología de instalaciones en el total de España) y de REPSOL.

<sup>5</sup> Censo construido a partir de la obligación de información establecida en la Orden ITC/2308/2007, de 25 de julio, por la que se determina la forma de remisión de información al Ministerio de Industria, Turismo y Comercio sobre las actividades de suministro de productos petrolíferos.

<sup>6</sup> Según número de instalaciones de suministro.

**Figura 19: Caracterización de la red de estaciones de servicio de Canarias. Sep-20**

	nº EES Canarias	% red Canarias	% red Total España
DISA RED DE SERVICIOS PETROLIFEROS, S.A.	145	31,4%	1,2%
EMPRESAS DEL GRUPO CEPSA	79	17,1%	12,8%
BP OIL ESPAÑA S.A.	66	14,3%	6,4%
EMPRESAS DEL GRUPO REPSOL	59	12,8%	27,6%
DISA RETAIL ATLANTICO, S.L.U	48	10,4%	0,5%
TITULARES DE INSTALACIONES DE DISTRIBUCIÓN AL POR MENOR	37	8,0%	40,2%
PETRÓLEOS ARCHIPIÉLAGO, S.A.	17	3,7%	0,1%
GRUPO INSULAR OCÉANO S.LU.	6	1,3%	0,1%
PETROLIFERA CANARIA S.A.	5	1,1%	0,04%
<b>Total EES censadas</b>	<b>462</b>		

Fuente: Dirección de Energía, CNMC

A continuación, se presenta la caracterización de la red estaciones de servicio de cada isla y su comparación con el total de Canarias.

**Figura 20: Caracterización de la red de estaciones de servicio de Tenerife. Sep-20**

	nº EES TENERIFE	% red TENERIFE	% red Canarias
DISA RED DE SERVICIOS PETROLIFEROS, S.A.	61	30,5%	31,4%
EMPRESAS DEL GRUPO CEPSA	31	15,5%	17,1%
BP OIL ESPAÑA S.A.	25	12,5%	14,3%
EMPRESAS DEL GRUPO REPSOL	28	14,0%	12,8%
DISA RETAIL ATLANTICO, S.L.U	17	8,5%	10,4%
TITULARES DE INSTALACIONES DE DISTRIBUCIÓN AL POR MENOR	18	9,0%	8,0%
PETRÓLEOS ARCHIPIÉLAGO, S.A.	14	7,0%	3,7%
GRUPO INSULAR OCÉANO S.LU.	4	2,0%	1,3%
PETROLIFERA CANARIA S.A.	2	1,0%	1,1%
<b>Total EES censadas</b>	<b>200</b>		

Fuente: Dirección de Energía, CNMC

**Figura 21: Caracterización de la red de estaciones de servicio de Gran Canaria. Sep-20**

	nº EES GRAN CANARIA	% red GRAN CANARIA	% red Canarias
DISA RED DE SERVICIOS PETROLIFEROS, S.A.	42	26,4%	31,4%
EMPRESAS DEL GRUPO CEPSA	33	20,8%	17,1%
BP OIL ESPAÑA S.A.	36	22,6%	14,3%
EMPRESAS DEL GRUPO REPSOL	18	11,3%	12,8%
DISA RETAIL ATLANTICO, S.L.U	18	11,3%	10,4%
TITULARES DE INSTALACIONES DE DISTRIBUCIÓN AL POR MENOR	8	5,0%	8,0%
PETRÓLEOS ARCHIPIÉLAGO, S.A.	-	-	3,7%
GRUPO INSULAR OCÉANO S.LU.	2	1,3%	1,3%
PETROLIFERA CANARIA S.A.	2	1,3%	1,1%
<b>Total EES censadas</b>	<b>159</b>		

Fuente: Dirección de Energía, CNMC



**Figura 22: Caracterización de la red de estaciones de servicio de Lanzarote. Sep-20**

	nº EES LANZAROTE	% red LANZAROTE	% redCanarias
DISA RED DE SERVICIOS PETROLIFEROS, S.A.	15	33,3%	31,4%
EMPRESAS DEL GRUPO CEPSA	8	17,8%	17,1%
BP OIL ESPAÑA S.A.	1	2,2%	14,3%
EMPRESAS DEL GRUPO REPSOL	9	20,0%	12,8%
DISA RETAIL ATLANTICO, S.L.U	3	6,7%	10,4%
TITULARES DE INSTALACIONES DE DISTRIBUCIÓN AL POR MENOR	7	15,6%	8,0%
PETRÓLEOS ARCHIPIÉLAGO, S.A.	2	4,4%	3,7%
GRUPO INSULAR OCÉANO S.LU.	-	-	1,3%
PETROLIFERA CANARIA S.A.	-	-	1,1%
<b>Total EES censadas</b>	<b>45</b>		

Fuente: Dirección de Energía, CNMC

**Figura 23: Caracterización de la red de estaciones de servicio de Fuerteventura. Sep-20**

	nº EES FUERTEVENTURA	% red FUERTEVENTURA	% redCanarias
DISA RED DE SERVICIOS PETROLIFEROS, S.A.	11	40,7%	31,4%
EMPRESAS DEL GRUPO CEPSA	5	18,5%	17,1%
BP OIL ESPAÑA S.A.	2	7,4%	14,3%
EMPRESAS DEL GRUPO REPSOL	3	11,1%	12,8%
DISA RETAIL ATLANTICO, S.L.U	4	14,8%	10,4%
TITULARES DE INSTALACIONES DE DISTRIBUCIÓN AL POR MENOR	2	7,4%	8,0%
PETRÓLEOS ARCHIPIÉLAGO, S.A.	-	-	3,7%
GRUPO INSULAR OCÉANO S.LU.	-	-	1,3%
PETROLIFERA CANARIA S.A.	-	-	1,1%
<b>Total EES censadas</b>	<b>27</b>		

Fuente: Dirección de Energía, CNMC

**Figura 24: Caracterización de la red de estaciones de servicio de La Palma. Sep-20**

	nº EES LA PALMA	% red LA PALMA	% redCanarias
DISA RED DE SERVICIOS PETROLIFEROS, S.A.	7	33,3%	31,4%
EMPRESAS DEL GRUPO CEPSA	2	9,5%	17,1%
BP OIL ESPAÑA S.A.	2	9,5%	14,3%
EMPRESAS DEL GRUPO REPSOL	1	4,8%	12,8%
DISA RETAIL ATLANTICO, S.L.U	6	28,6%	10,4%
TITULARES DE INSTALACIONES DE DISTRIBUCIÓN AL POR MENOR	1	4,8%	8,0%
PETRÓLEOS ARCHIPIÉLAGO, S.A.	1	4,8%	3,7%
GRUPO INSULAR OCÉANO S.LU.	-	-	1,3%
PETROLIFERA CANARIA S.A.	1	4,8%	1,1%
<b>Total EES censadas</b>	<b>21</b>		

Fuente: Dirección de Energía, CNMC

**Figura 25: Caracterización de la red de estaciones de servicio de La Gomera. Sep-20**

	nº EES LA GOMERA	% red LA GOMERA	% redCanarias
DISA RED DE SERVICIOS PETROLIFEROS, S.A.	6	85,7%	31,4%
EMPRESAS DEL GRUPO CEPSA	-	-	17,1%
BP OIL ESPAÑA S.A.	-	-	14,3%
EMPRESAS DEL GRUPO REPSOL	-	-	12,8%
DISA RETAIL ATLANTICO, S.L.U	-	-	10,4%
TITULARES DE INSTALACIONES DE DISTRIBUCIÓN AL POR MENOR	1	14,3%	8,0%
PETRÓLEOS ARCHIPIÉLAGO, S.A.	-	-	3,7%
GRUPO INSULAR OCÉANO S.LU.	-	-	1,3%
PETROLIFERA CANARIA S.A.	-	-	1,1%
<b>Total EES censadas</b>	<b>7</b>		

Fuente: Dirección de Energía, CNMC

**Figura 26: Caracterización de la red de estaciones de servicio de El Hierro. Sep. 2020**

	nº EES EL HIERRO	% red EL HIERRO	% redCanarias
DISA RED DE SERVICIOS PETROLIFEROS, S.A.	3	100,0%	31,4%
EMPRESAS DEL GRUPO CEPSA	-	-	17,1%
BP OIL ESPAÑA S.A.	-	-	14,3%
EMPRESAS DEL GRUPO REPSOL	-	-	12,8%
DISA RETAIL ATLANTICO, S.L.U	-	-	10,4%
TITULARES DE INSTALACIONES DE DISTRIBUCIÓN AL POR MENOR	-	-	8,0%
PETRÓLEOS ARCHIPIÉLAGO, S.A.	-	-	3,7%
GRUPO INSULAR OCÉANO S.LU.	-	-	1,3%
PETROLIFERA CANARIA S.A.	-	-	1,1%
<b>Total EES censadas</b>	<b>3</b>		

Fuente: Dirección de Energía, CNMC

De las figuras anteriores se extraen las siguientes conclusiones:

- El Grupo DISA es el único operador presente en la isla de El Hierro.
- En La Gomera, La Palma y Fuerteventura, la presencia del Grupo DISA es superior a la que ostenta en el conjunto de las Islas Canarias. Su cuota de mercado, en número de instalaciones, en estas islas se sitúa en el 85,7%, 61,9% y 55,5%, respectivamente (vs. el 41,8% de presencia en el total de la Comunidad Autónoma). Llama la atención el caso de La Gomera, en el que una única instalación independiente compite con las seis estaciones de servicio del Grupo DISA.
- En Lanzarote, Tenerife y Gran Canaria, la presencia del Grupo DISA es inferior a la que ostenta en el conjunto de las Islas Canarias (40,0%, 39,0% y 37,7%, respectivamente, vs. 41,8%). Esto es debido a que en estas islas la presencia de otros operadores y de los minoristas independientes es más significativa que en el resto. Así, REPSOL se posiciona fundamentalmente en Tenerife y Lanzarote, CEPSA en Gran Canaria y Lanzarote, BP en Gran Canaria, PETRÓLEOS ARCHIPIÉLAGO en Tenerife y Lanzarote, GRUPO INSULAR OCÉANO en Tenerife y PETROLÍFERA CANARIA en Gran Canaria.

- De las 462 estaciones de servicio censadas y operativas en la Comunidad Autónoma de Canarias, 37 son independientes (8,0%). Se distribuyen fundamentalmente entre las islas de Tenerife (18), Gran Canaria (8) y Lanzarote (7). Fuerteventura cuenta tan sólo con dos instalaciones de esta tipología, si bien éstas representan un 7,4% del mercado insular. La Gomera y La Palma disponen de una única instalación independiente que ostenta, respectivamente, el 14,3% y 4,8% del mercado de cada isla. La isla de El Hierro es la única sin presencia de instalaciones de suministro independientes.

### ***Evolución de los precios antes y después de impuestos. Ene/Sep-20***

Las siguientes figuras muestran la evolución en el periodo enero/septiembre de 2020 de los precios promedios mensuales, antes y después de impuestos, de la gasolina 95 y el gasóleo A, tanto en el total del archipiélago canario como en cada una de sus islas, así como sus diferencias con los precios promedio registrados en el total Península y Baleares.

**Figura 27: PVPs y diferenciales Canarias vs. Península y Baleares. Ene/Sep-20**

PRODUCTO	AÑO MES	202001	202002	202003	202004	202005	202006	202007	202008	202009
	Descripción	Promedio de Pvp Diario €/lt	Promedio de Pvp Diario €/lt	Promedio de Pvp Diario €/lt	Promedio de Pvp Diario €/lt	Promedio de Pvp Diario €/lt	Promedio de Pvp Diario €/lt	Promedio de Pvp Diario €/lt	Promedio de Pvp Diario €/lt	Promedio de Pvp Diario €/lt
Gasolina 95 E5	Islas Canarias	1,056	1,049	1,022	0,963	0,948	0,957	0,963	0,957	0,950
	Península y Baleares	1,329	1,307	1,220	1,113	1,092	1,134	1,171	1,174	1,173
Gasóleo A habitual	Islas Canarias	1,002	0,992	0,961	0,909	0,895	0,901	0,904	0,894	0,876
	Península y Baleares	1,252	1,212	1,122	1,027	1,000	1,034	1,068	1,070	1,048
Gasolina 95 E5	Dif. vs. Península y Baleares c€/lt	-27,3	-25,8	-19,8	-15,0	-14,4	-17,7	-20,8	-21,7	-22,3
Gasóleo A habitual	Dif. vs. Península y Baleares c€/lt	-25,0	-22,0	-16,1	-11,8	-10,5	-13,3	-16,4	-17,6	-17,2

Fuente: Dirección de Energía, CNMC

**Figura 28: PAIs y diferenciales Canarias vs. Península y Baleares. Ene/Sep-20**

PRODUCTO	AÑO MES	202001	202002	202003	202004	202005	202006	202007	202008	202009
	Descripción	Promedio de PAI Diario €/lt	Promedio de PAI Diario €/lt	Promedio de PAI Diario €/lt	Promedio de PAI Diario €/lt	Promedio de PAI Diario €/lt	Promedio de PAI Diario €/lt	Promedio de PAI Diario €/lt	Promedio de PAI Diario €/lt	Promedio de PAI Diario €/lt
Gasolina 95 E5	Islas Canarias	0,764	0,757	0,730	0,671	0,656	0,665	0,671	0,665	0,658
	Península y Baleares	0,626	0,608	0,535	0,447	0,430	0,465	0,495	0,498	0,497
Gasóleo A habitual	Islas Canarias	0,754	0,744	0,713	0,661	0,647	0,653	0,656	0,646	0,628
	Península y Baleares	0,656	0,622	0,549	0,469	0,447	0,475	0,503	0,505	0,487
Gasolina 95 E5	Dif. vs. Península y Baleares c€/lt	13,8	14,9	19,5	22,4	22,6	20,0	17,6	16,7	16,1
Gasóleo A habitual	Dif. vs. Península y Baleares c€/lt	9,8	12,2	16,4	19,2	20,0	17,8	15,3	14,1	14,1

Fuente: Dirección de Energía, CNMC

**Figura 29: PVPs y diferenciales por isla, Canarias vs. Península y Baleares. Ene/Sep-20**

PRODUCTO	AÑO MES	202001	202002	202003	202004	202005	202006	202007	202008	202009
	Descripción	Promedio de Pvp Diario €/lt	Promedio de Pvp Diario €/lt	Promedio de Pvp Diario €/lt	Promedio de Pvp Diario €/lt	Promedio de Pvp Diario €/lt	Promedio de Pvp Diario €/lt	Promedio de Pvp Diario €/lt	Promedio de Pvp Diario €/lt	Promedio de Pvp Diario €/lt
Gasolina 95 E5	Península y Baleares	1,329	1,307	1,220	1,113	1,092	1,134	1,171	1,174	1,173
	EL HIERRO	1,238	1,218	1,158	1,053	1,098	1,128	1,155	1,156	1,162
	LA GOMERA	1,223	1,205	1,154	1,044	1,081	1,111	1,138	1,141	1,147
	LA PALMA	1,216	1,198	1,156	1,034	1,057	1,092	1,112	1,119	1,123
	GRAN CANARIA	1,059	1,058	1,040	0,996	0,978	0,989	0,997	0,990	0,983
	LANZAROTE	1,101	1,096	1,056	0,989	0,978	0,987	0,988	0,981	0,973
	FUERTEVENTURA	1,079	1,069	1,035	0,972	0,956	0,964	0,966	0,956	0,952
	TENERIFE	1,011	1,003	0,975	0,916	0,895	0,897	0,902	0,897	0,889
Gasóleo A habitual	Península y Baleares	1,252	1,212	1,122	1,027	1,000	1,034	1,068	1,070	1,048
	EL HIERRO	1,191	1,151	1,090	1,012	1,021	1,045	1,060	1,057	1,040
	LA GOMERA	1,176	1,137	1,089	1,000	1,005	1,027	1,042	1,039	1,023
	LA PALMA	1,167	1,130	1,084	0,988	0,989	1,013	1,023	1,021	1,005
	LANZAROTE	1,057	1,048	1,018	0,952	0,940	0,945	0,944	0,939	0,923
	GRAN CANARIA	0,990	0,991	0,969	0,927	0,914	0,924	0,927	0,917	0,896
	TENERIFE	0,977	0,962	0,929	0,878	0,857	0,861	0,861	0,852	0,833
	FUERTEVENTURA	0,965	0,956	0,915	0,863	0,847	0,848	0,852	0,838	0,832
Gasolina 95 E5	Diferenciales Vs. Península y Baleares c€/lt									
	EL HIERRO	-9,1	-8,9	-6,2	-6,0	0,6	-0,6	-1,6	-1,8	-1,1
	LA GOMERA	-10,6	-10,2	-6,6	-6,9	-1,1	-2,3	-3,3	-3,3	-2,6
	LA PALMA	-11,3	-10,9	-6,4	-7,9	-3,5	-4,2	-5,9	-5,5	-5,0
	GRAN CANARIA	-27,0	-24,9	-18,0	-11,7	-11,4	-14,5	-17,4	-18,4	-19,0
	LANZAROTE	-22,8	-21,1	-16,4	-12,4	-11,4	-14,7	-18,3	-19,3	-20,0
	FUERTEVENTURA	-25,0	-23,8	-18,5	-14,1	-13,6	-17,0	-20,5	-21,8	-22,1
	TENERIFE	-31,8	-30,4	-24,5	-19,7	-19,7	-23,7	-26,9	-27,7	-28,4
Gasóleo A habitual	Diferenciales Vs. Península y Baleares c€/lt									
	EL HIERRO	-6,1	-6,1	-3,2	-1,5	2,1	1,1	-0,8	-1,3	-0,8
	LA GOMERA	-7,6	-7,5	-3,3	-2,7	0,5	-0,7	-2,6	-3,1	-2,5
	LA PALMA	-8,5	-8,2	-3,8	-3,9	-1,1	-2,1	-4,5	-4,9	-4,3
	LANZAROTE	-19,5	-16,4	-10,4	-7,5	-6,0	-8,9	-12,4	-13,1	-12,5
	GRAN CANARIA	-26,2	-22,1	-15,3	-10,0	-8,6	-11,0	-14,1	-15,3	-15,2
	TENERIFE	-27,5	-25,0	-19,3	-14,9	-14,3	-17,3	-20,7	-21,8	-21,5
	FUERTEVENTURA	-28,7	-25,6	-20,7	-16,4	-15,3	-18,6	-21,6	-23,2	-21,6

Fuente: Dirección de Energía, CNMC

**Figura 30: PAIs y diferenciales por isla, Canarias vs. Península y Baleares. Sep-20**

PRODUCTO	AÑO MES	202001	202002	202003	202004	202005	202006	202007	202008	202009
	Descripción	Promedio de PAI Diario €/lt	Promedio de PAI Diario €/lt	Promedio de PAI Diario €/lt	Promedio de PAI Diario €/lt	Promedio de PAI Diario €/lt	Promedio de PAI Diario €/lt	Promedio de PAI Diario €/lt	Promedio de PAI Diario €/lt	Promedio de PAI Diario €/lt
Gasolina 95 E5	Península y Baleares	0,626	0,608	0,535	0,447	0,430	0,465	0,495	0,498	0,497
	EL HIERRO	0,958	0,938	0,878	0,773	0,818	0,848	0,875	0,876	0,882
	LA GOMERA	0,943	0,925	0,874	0,764	0,801	0,831	0,858	0,861	0,867
	LA PALMA	0,924	0,906	0,864	0,742	0,765	0,800	0,820	0,827	0,831
	GRAN CANARIA	0,767	0,766	0,748	0,704	0,686	0,697	0,705	0,698	0,691
	LANZAROTE	0,809	0,804	0,764	0,697	0,686	0,695	0,696	0,689	0,681
	FUERTEVENTURA	0,787	0,777	0,743	0,680	0,664	0,672	0,674	0,664	0,660
TENERIFE	0,719	0,711	0,683	0,624	0,603	0,605	0,610	0,605	0,597	
Gasóleo A habitual	Península y Baleares	0,656	0,622	0,549	0,469	0,447	0,475	0,503	0,505	0,487
	EL HIERRO	0,955	0,915	0,854	0,776	0,785	0,809	0,824	0,821	0,804
	LA GOMERA	0,940	0,901	0,853	0,764	0,769	0,791	0,806	0,803	0,787
	LA PALMA	0,919	0,882	0,836	0,740	0,741	0,765	0,775	0,773	0,757
	LANZAROTE	0,809	0,800	0,770	0,704	0,692	0,697	0,696	0,691	0,675
	GRAN CANARIA	0,742	0,743	0,721	0,679	0,666	0,676	0,679	0,669	0,648
	TENERIFE	0,729	0,714	0,681	0,630	0,609	0,613	0,613	0,604	0,585
FUERTEVENTURA	0,717	0,708	0,667	0,615	0,599	0,600	0,604	0,590	0,584	
Gasolina 95 E5		Diferenciales Vs. Península y Baleares c€/lt								
	EL HIERRO	33,2	33,0	34,3	32,6	38,8	38,3	38,0	37,8	38,5
	LA GOMERA	31,7	31,7	33,9	31,7	37,1	36,6	36,3	36,3	37,0
	LA PALMA	29,8	29,8	32,9	29,5	33,5	33,5	32,5	32,9	33,4
	GRAN CANARIA	14,1	15,8	21,3	25,7	25,6	23,2	21,0	20,0	19,4
	LANZAROTE	18,3	19,6	22,9	25,0	25,6	23,0	20,1	19,1	18,4
	FUERTEVENTURA	16,1	16,9	20,8	23,3	23,4	20,7	17,9	16,6	16,3
	TENERIFE	9,3	10,3	14,8	17,7	17,3	14,0	11,5	10,7	10,0
Gasóleo A habitual		Diferenciales Vs. Península y Baleares c€/lt								
	EL HIERRO	29,9	29,3	30,5	30,7	33,8	33,4	32,1	31,6	31,7
	LA GOMERA	28,4	27,9	30,4	29,5	32,2	31,6	30,3	29,8	30,0
	LA PALMA	26,3	26,0	28,7	27,1	29,4	29,0	27,2	26,8	27,0
	LANZAROTE	15,3	17,8	22,1	23,5	24,5	22,2	19,3	18,6	18,8
	GRAN CANARIA	8,6	12,1	17,2	21,0	21,9	20,1	17,6	16,4	16,1
	TENERIFE	7,3	9,2	13,2	16,1	16,2	13,8	11,0	9,9	9,8
	FUERTEVENTURA	6,1	8,6	11,8	14,6	15,2	12,5	10,1	8,5	9,7

Fuente: Dirección de Energía, CNMC

De las figuras anteriores se extraen las siguientes conclusiones para el periodo analizado:

- La evolución de los precios de ambos carburantes en Canarias es coincidente con la registrada en Península y Baleares, con la excepción del mes de agosto en el que el precio medio de Canarias disminuye mientras que el de Península y Baleares aumenta.
- Así, los meses del periodo analizado en los que se registran los PVP promedio máximos para ambos carburantes (ene-20) y mínimos (may-20) coinciden en ambos territorios. De igual forma sucede con el PAI.
- El periodo enero-mayo es un periodo de caída sostenida de precios en ambos carburantes. En junio y julio los precios se recuperan, si bien no llegan a alcanzar las cotas de enero. A lo largo del periodo bajista (enero-mayo) se observa una disminución de los diferenciales de PVP Canarias vs. Península y Baleares y, por el contrario, un aumento de los diferenciales de PAI. Este hecho podría apuntar a que las caídas del mercado

- internacional se trasladaron a los precios finales en Canarias con menor intensidad que lo hicieron en Península y Baleares.
- Por su parte, en el periodo de recuperación de precios se observa un aumento de los diferenciales de PVP Canarias vs. Península y Baleares y, por el contrario, una disminución de los diferenciales de PAI. Este hecho podría apuntar a que las subidas del mercado internacional se trasladaron a los precios finales en Canarias con menor intensidad que lo hicieron en Península y Baleares.
  - El Hierro es la isla del archipiélago canario con los PVP más elevados para ambos carburantes. En consecuencia, es la isla con los diferenciales de PVP respecto a Península y Baleares más reducidos y con los diferenciales de PAI más amplios. Cabe señalar que en los meses de mayo y junio de 2020 el PVP del gasóleo A comercializado en El Hierro superó al de Península y Baleares (diferencial de PVP positivo). Lo mismo ocurrió en el mes de mayo con el precio de la gasolina 95.
  - A los PVP de la gasolina 95 de El Hierro le siguen los de las siguientes islas ordenadas de mayor a menor precio: La Gomera, La Palma, Gran Canaria, Lanzarote, Fuerteventura y Tenerife.
  - A los PVP del gasóleo A de El Hierro le siguen los de las siguientes islas ordenadas de mayor a menor precio: La Gomera, La Palma, Lanzarote, Gran Canaria, Tenerife y Fuerteventura.

Los siguientes mapas de calor representan el PVP promedio de cada isla correspondiente al mes de septiembre de 2020. En ellos se pueden apreciar las posiciones relativas de las islas en cuanto a los precios de cada carburante.

**Figura 31: Mapa de calor del PVP (€/lt) promedio mensual en las Islas Canarias. Septiembre 2020. Gasolina 95**



Fuente: Dirección de Energía, CNMC

**Figura 32: Mapa de calor de PVP (€/lt) promedio mensual en las Islas Canarias. Septiembre 2020. Gasóleo A**

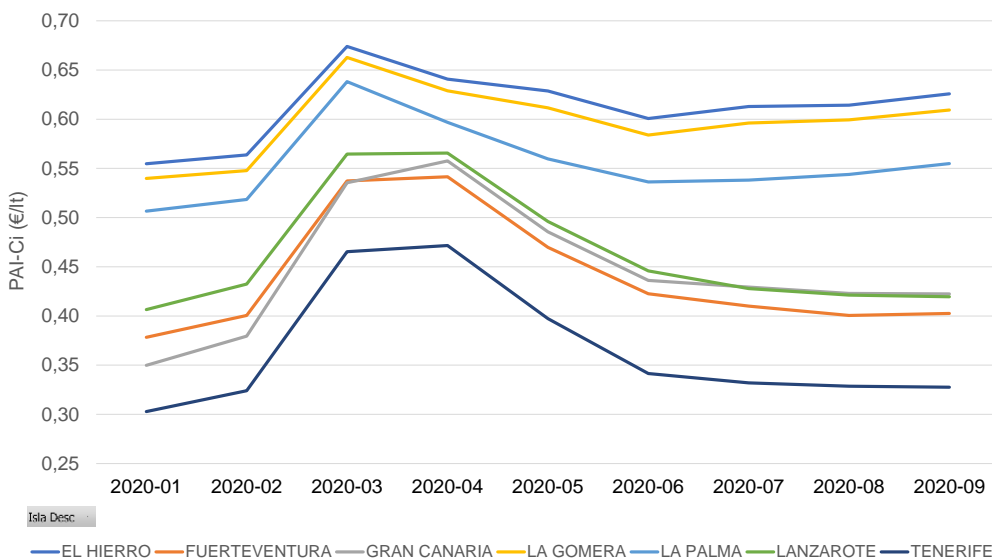


Fuente: Dirección de Energía, CNMC

***Evolución de los márgenes brutos de distribución. Ene/Sep-20***

A continuación, al igual que se realiza para Península y Baleares, se muestra la evolución del indicador del margen bruto de distribución (PAI-Ci) de cada una de las islas del archipiélago canario para el periodo enero/septiembre de 2020.

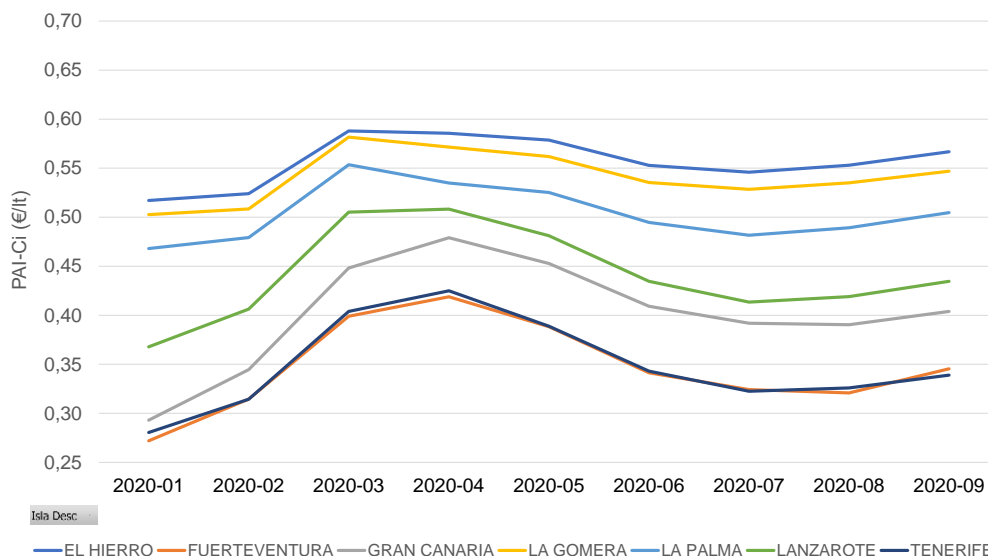
**Figura 33: Margen bruto de distribución por isla. Gasolina 95. Ene/sep-20**



Fuente: Dirección de Energía, CNMC



**Figura 34: Margen bruto de distribución por isla. Gasóleo A. Ene/sep-20**



Fuente: Dirección de Energía, CNMC

### **Análisis por isla y operador. Sep-20**

Una vez establecido el panorama general por islas, se procede al análisis por operador del PVP promedio de septiembre de 2020 para ambos carburantes. Para cada isla se muestran los precios promedio del mes por operador ordenados de mayor a menor.

Si se consideran los operadores mayoristas con mayor presencia en el archipiélago (Grupo DISA, CEPSA, BP y REPSOL), se observa de forma general que los precios promedios de las redes de distribución el Grupo DISA y BP son, en la mayor parte de las islas, los más elevados, mientras que los de CEPSA y REPSOL se sitúan en posiciones intermedias. Las instalaciones INDEPENDIENTES suelen marcar precios inferiores a los de estos operadores, pero no siempre se corresponden con los precios mínimos de la isla. Llama especialmente la atención la única instalación independiente existente en La Palma que establece los precios máximos promedio de la isla para la gasolina 95 y los segundos precios más altos para el gasóleo A, así como las 7 instalaciones independientes de Lanzarote cuyo precio promedio de la gasolina 95 es el segundo más alto de la isla.



**Figura 35: Análisis por isla y operador del PAI y PVP promedio. Gasolina 95. Sep-20**

Gasolina 95				
Isla	Operador	Promedio de PAI Diario (€/lt)	Promedio de PVP Diario (€/lt)	Número de EES con disponibilidad de precios
EL HIERRO FUERTEVENTURA	DISA RED DE SERVICIOS PETROLIFEROS, S.A.	0,870	1,162	3
	DISA RETAIL ATLANTICO, S.L.U	0,718	1,010	4
	BP OIL ESPAÑA S.A.	0,677	0,969	2
	DISA RED DE SERVICIOS PETROLIFEROS, S.A.	0,654	0,946	11
	EMPRESAS DEL GRUPO REPSOL	0,643	0,935	3
	INDEPENDIENTE	0,632	0,924	2
	EMPRESAS DEL GRUPO CEPSA	0,630	0,922	3
GRAN CANARIA	BP OIL ESPAÑA S.A.	0,713	1,005	36
	DISA RED DE SERVICIOS PETROLIFEROS, S.A.	0,696	0,988	42
	PETROLIFERA CANARIA S.A.	0,690	0,982	2
	DISA RETAIL ATLANTICO, S.L.U	0,686	0,978	18
	EMPRESAS DEL GRUPO REPSOL	0,685	0,977	18
	EMPRESAS DEL GRUPO CEPSA	0,678	0,970	32
	INDEPENDIENTE	0,645	0,937	8
	GRUPO INSULAR OCÉANO S.LU.	0,637	0,929	2
LA GOMERA	GRUPO INSULAR OCÉANO S.LU.	0,856	1,148	1
	DISA RED DE SERVICIOS PETROLIFEROS, S.A.	0,855	1,147	6
	INDEPENDIENTE	0,853	1,145	1
LA PALMA	INDEPENDIENTE	0,856	1,148	1
	DISA RED DE SERVICIOS PETROLIFEROS, S.A.	0,845	1,137	7
	DISA RETAIL ATLANTICO, S.L.U	0,842	1,134	6
	BP OIL ESPAÑA S.A.	0,835	1,127	2
	EMPRESAS DEL GRUPO CEPSA	0,831	1,123	2
	PETRÓLEOS ARCHIPIÉLAGO, S.A.	0,820	1,112	1
	EMPRESAS DEL GRUPO REPSOL	0,741	1,033	1
	PETROLIFERA CANARIA S.A.	0,739	1,031	1
LANZAROTE	DISA RED DE SERVICIOS PETROLIFEROS, S.A.	0,690	0,982	15
	INDEPENDIENTE	0,683	0,975	7
	BP OIL ESPAÑA S.A.	0,681	0,973	1
	EMPRESAS DEL GRUPO REPSOL	0,680	0,972	9
	EMPRESAS DEL GRUPO CEPSA	0,676	0,968	7
	DISA RETAIL ATLANTICO, S.L.U	0,673	0,965	3
	PETRÓLEOS ARCHIPIÉLAGO, S.A.	0,645	0,937	2
TENERIFE	DISA RED DE SERVICIOS PETROLIFEROS, S.A.	0,621	0,913	59
	BP OIL ESPAÑA S.A.	0,616	0,908	24
	DISA RETAIL ATLANTICO, S.L.U	0,591	0,883	16
	EMPRESAS DEL GRUPO REPSOL	0,587	0,879	28
	PETRÓLEOS ARCHIPIÉLAGO, S.A.	0,587	0,879	14
	EMPRESAS DEL GRUPO CEPSA	0,581	0,873	31
	INDEPENDIENTE	0,562	0,854	16
	PETROLIFERA CANARIA S.A.	0,553	0,845	2
	GRUPO INSULAR OCÉANO S.LU.	0,547	0,839	4

Fuente: Dirección de Energía, CNMC

**Figura 36: Análisis por isla y operador del PAI y PVP promedio. Gasóleo A. Sep-20**

Gasóleo A				
Isla	Operador	Promedio de PAI Diario (€/lt)	Promedio de PVP Diario (€/lt)	Número de EES con disponibilidad de precios
EL HIERRO FUERTEVENTURA	DISA RED DE SERVICIOS PETROLIFEROS, S.A.	0,792	1,040	3
	DISA RETAIL ATLANTICO, S.L.U	0,640	0,888	4
	BP OIL ESPAÑA S.A.	0,601	0,849	2
	DISA RED DE SERVICIOS PETROLIFEROS, S.A.	0,578	0,826	11
	EMPRESAS DEL GRUPO REPSOL	0,564	0,812	3
	EMPRESAS DEL GRUPO CEPSA	0,561	0,809	3
	INDEPENDIENTE	0,549	0,797	2
GRAN CANARIA	BP OIL ESPAÑA S.A.	0,678	0,926	36
	PETROLIFERA CANARIA S.A.	0,655	0,903	2
	DISA RED DE SERVICIOS PETROLIFEROS, S.A.	0,648	0,896	42
	DISA RETAIL ATLANTICO, S.L.U	0,643	0,891	18
	EMPRESAS DEL GRUPO REPSOL	0,640	0,888	18
	EMPRESAS DEL GRUPO CEPSA	0,632	0,880	32
	GRUPO INSULAR OCÉANO S.LU.	0,619	0,867	2
	INDEPENDIENTE	0,609	0,857	8
LA GOMERA	DISA RED DE SERVICIOS PETROLIFEROS, S.A.	0,775	1,023	6
	INDEPENDIENTE	0,772	1,020	1
	GRUPO INSULAR OCÉANO S.LU.	0,764	1,012	1
LA PALMA	BP OIL ESPAÑA S.A.	0,805	1,053	1
	INDEPENDIENTE	0,772	1,020	1
	DISA RED DE SERVICIOS PETROLIFEROS, S.A.	0,767	1,015	7
	DISA RETAIL ATLANTICO, S.L.U	0,765	1,013	6
	EMPRESAS DEL GRUPO CEPSA	0,765	1,013	2
	PETRÓLEOS ARCHIPIÉLAGO, S.A.	0,745	0,993	1
	EMPRESAS DEL GRUPO REPSOL	0,671	0,919	1
	PETROLIFERA CANARIA S.A.	0,671	0,919	1
LANZAROTE	BP OIL ESPAÑA S.A.	0,686	0,934	1
	DISA RED DE SERVICIOS PETROLIFEROS, S.A.	0,680	0,928	15
	EMPRESAS DEL GRUPO REPSOL	0,679	0,927	9
	EMPRESAS DEL GRUPO CEPSA	0,678	0,926	7
	DISA RETAIL ATLANTICO, S.L.U	0,676	0,924	3
	INDEPENDIENTE	0,668	0,916	7
	PETRÓLEOS ARCHIPIÉLAGO, S.A.	0,629	0,877	2
TENERIFE	BP OIL ESPAÑA S.A.	0,630	0,878	25
	DISA RED DE SERVICIOS PETROLIFEROS, S.A.	0,595	0,843	60
	DISA RETAIL ATLANTICO, S.L.U	0,581	0,829	16
	EMPRESAS DEL GRUPO REPSOL	0,579	0,827	28
	EMPRESAS DEL GRUPO CEPSA	0,568	0,816	31
	PETRÓLEOS ARCHIPIÉLAGO, S.A.	0,567	0,815	14
	GRUPO INSULAR OCÉANO S.LU.	0,559	0,807	4
	INDEPENDIENTE	0,553	0,801	16
	PETROLIFERA CANARIA S.A.	0,541	0,789	2

Fuente: Dirección de Energía, CNMC

## Top 35 estaciones de servicio más caras y más baratas de las Islas Canarias. Sep-20

A continuación, bajando ya al detalle por instalación, se muestra para el mes de septiembre de 2020, el top 35 de las estaciones de servicio con el precio promedio mensual más alto y más bajo de todo el archipiélago canario, tanto para la gasolina 95 como para el gasóleo A. Adicionalmente, se indica el número de estaciones de servicio con precios disponible que existen en el municipio donde se ubica cada instalación.

Para ambos carburantes se observa que las instalaciones del top 35 con precios más altos se ubican fundamentalmente en las islas de El Hierro, La Gomera y La Palma, mientras que las de precios más bajos corresponden mayoritariamente a la isla de Tenerife.

**Figura 37: Top 35 estaciones de servicio más caras en Canarias. Gasolina 95. Sep-20**

Islla	MUNICIPIO	RÓTULO	DIRECCIÓN	PVP promedio G95 €/lt	Nº EES por municipio
EL HIERRO	Frontera	DISA EL PINAR	DEL PINAR 29 PINAR DE TAIBIQUE LAS PARADEJAS	1,162	2
EL HIERRO	Frontera	DISA FRONTERA	CRTRA GRAL TIGADA Y S/N GENERAL TF-912 - LAS TOSCAS 43	1,162	2
EL HIERRO	Valverde	DISA VALVERDE	CONSTITUCION 22 GENERAL TF-911 - VALVERDE 9,1	1,162	1
LA GOMERA	Vallehermoso	DISA CHIPUDE	LOS APARTADEROS 1 Los Apartaderos	1,149	2
LA PALMA	Llanos de Aridane (Los)	PCAN	LP2 SAN NICOLAS 42,5 C-832 (Ctra SAN NICOLAS - LAS MANCHAS)	1,148	5
LA GOMERA	Alajero	OCÉANO PLAYA SANTIAGO	TF 713 38,5	1,148	1
LA GOMERA	Alajero	LA JUNTA	TF 713 38,5	1,147	1
LA GOMERA	Hermigua	DISA HERMIGUA	TF 711 22 General TF-711 22	1,147	1
LA GOMERA	San Sebastián de la Gomera	DISA MUELLE GOMERA	FRED OLSEN 3	1,147	2
LA GOMERA	Valle Gran Rey	DISA VALLE GRAN REY	CAIDERO 6 CAIDERO Nº6 GRAL	1,147	1
LA GOMERA	Vallehermoso	DISA VALLEHERMOSO	PEDRO GARCIA CABRERA 10 General TF-711 41	1,147	2
LA GOMERA	San Sebastián de la Gomera	SAN SEBASTIAN	AVENIDA DE COLÓN	1,145	2
LA PALMA	Villa de Mazo	DISA	LODERO S/N AEROPUERTO -MAZO 5	1,144	1
LA PALMA	Barlovento	SHELL	PRINCIPAL 1 C/ LOS LLANOS, 3	1,140	1
LA PALMA	Breña Alta	DISA	TREINTA DE MAYO 3 CALLE 30 DE MAYO Nº 1B GENERAL TF-812 - SAN PEDRO 1,2	1,140	3
LA PALMA	Llanos de Aridane (Los)	DISA	AVD. CARLOS FRANCISCO LORENZO NAVARRO, 1 GENERAL C-832 LOS LLANOS 35	1,140	5
LA PALMA	Llanos de Aridane (Los)	DISA	CAMINO VECINAL A PUERTO NAOS LA LAGUNA 3,5 - LOS LLANOS 3,5	1,140	5
LA PALMA	Llanos de Aridane (Los)	SHELL	CARLOS FRANCISCO LORENZO NAVARRO 62	1,140	5
LA PALMA	Paso (E)	DISA	CALLE LA ERA KM. 18 GENERAL C-833 - EL PASO 29	1,140	2
LA PALMA	Paso (E)	SHELL	PADRON 24,300 CTRA. PADRON 24.3	1,139	2
LA PALMA	Tazacorte	SHELL	LA CONSTITUCION 4 AVA. DE LA CONSTITUCION, 4	1,136	1
GRAN CANARIA	San Bartolomé de Tirajana	DISA	TAMARAN 10 TAMARÁN, 10	1,133	10
LA PALMA	Breña Alta	SHELL	CARRETERA GENERAL LA GRAMA, KM 3.8 CARRETERA VARIANTE TF-812 3,8	1,127	3
LA PALMA	Llanos de Aridane (Los)	BP	AVDA CARLOS FCO LZO NAVARRO 40 BJ GENERAL C-832 - BAJAMAR 0,3	1,127	5
LA PALMA	San Andrés y Sauces	DISA	LOS SAUCES 40 AVD. LOS SAUCES 40 GENERAL C-830 27	1,127	2
LA PALMA	Santa Cruz de la Palma	BP BAJAMAR	BAJAMAR S/N CR C-832, KM. S/C	1,127	2
LA PALMA	Santa Cruz de la Palma	DISA	LOS INDIANOS S/N S/N AVD. LOS INDIANOS S/N C832 0.300	1,127	2
LA PALMA	Breña Alta	CEPSA	C-832, MI, PK 1.2	1,123	3
LA PALMA	Puntallana	SHELL PUNTALLANA	GENERAL 8,450 CTRA. GC-830 8'4	1,123	1
LA PALMA	San Andrés y Sauces	CEPSA	CARRETERA GENERAL LP1 27 CARRETERA GENERAL LP1 27	1,123	2
LA PALMA	Garafía	TGAS GARAFÍA	LP1- CRUCE SAN ANTONIO DEL MONTE S/N CTRA.SAN ANTONIO - GRAFIA 1,2	1,112	1
TENERIFE	Santa Cruz de Tenerife	DISA BALNEARIO I	SANTA CRUZ-SAN ANDRES S/N	1,077	29
TENERIFE	Santa Cruz de Tenerife	DISA BALNEARIO II	SANTA CRUZ - SAN ANDRES S/N LG AUTOVIA S/CRUZ-SAN ANDRES 5	1,077	29
TENERIFE	Santa Cruz de Tenerife	DISA FOMENTO	CALLE FOMENTO /S/N	1,077	29

Fuente: Dirección de Energía, CNMC

**Figura 38: Top 35 estaciones de servicio más baratas en Canarias. Gasolina 95. Sep-20**

Is la	MUNICIPIO	RÓTULO	DIRECCIÓN	PVP promedio G95 €/lt	Nº EES por municipio
TENERIFE	Santa Cruz de Tenerife	GMOIL	LAURA GROTE DE LA PUERTA 2	0,769	29
TENERIFE	Santa Cruz de Tenerife	CANARY OIL, S.L.	SUBIDA AL MAYORAZGO 7	0,789	29
TENERIFE	Adeje	GMOIL	CHARFA ESQUINA AVENIDA LAS PALMITAS S/N	0,798	14
TENERIFE	Santa Cruz de Tenerife	DISA EL CHORRILLO	CARRETERA GENERAL DEL SUR 9,2	0,822	29
TENERIFE	Santa Cruz de Tenerife	TGAS-TU TRÉBOL	HIFERTREBOL SANTA CRUZ - POLIGONO EL MAYORAZGO	0,831	29
TENERIFE	San Miguel de Abona	PCAN	MODESTO HERNANDEZ GONZALEZ 7	0,833	8
TENERIFE	San Miguel de Abona	OCÉANO	LUCIO DIAZ FLORES FEO. MZ 27, FINCA 11B S7N	0,834	8
TENERIFE	Gúímar	OCÉANO	INDUSTRIAL VALLE DE GÚIMAR MZ. 13, PC. 10 S/N	0,835	6
TENERIFE	San Cristóbal de La Laguna	PCAN	LOS MENCEYES 223 SANTA CRUZ - LA LAGUNA, LA CUESTA 6,5 6,5	0,835	26
TENERIFE	San Miguel de Abona	DISA LAS CHAFIRAS	CARRETEA GENERAL A LAS GALLETAS-CHAFIRAS S/N	0,836	8
TENERIFE	Arona	SHELL ARONA	AUTOPISTA TF-1 65,5	0,837	16
TENERIFE	San Cristóbal de La Laguna	ES TAXLAGUNA	DE LA VILLA 175	0,839	26
TENERIFE	Rosario (El)	PCAN	TF24 LA LAGUNA - EL PORTILLO 5,5 C-824 P.K. 5,5	0,841	2
TENERIFE	San Cristóbal de La Laguna	DISA PADRE ANCHIETA	GLORIETA BRASIL, S/N -PADRE ANCHIETA	0,841	26
TENERIFE	San Cristóbal de La Laguna	PCAN	TF-24 LA LAGUNA-EL PORTILLO 2,2 C-824	0,841	26
TENERIFE	San Cristóbal de La Laguna	SHELL LA LAGUNA	AVENIDA CALVO SOTELO, ESQUINA A DELGADO BARRETO	0,841	26
TENERIFE	San Cristóbal de La Laguna	TGAS	SAN CRISTOBAL 9 PLAZA SAN CRISTOBAL 9	0,841	26
TENERIFE	San Cristóbal de La Laguna	OCÉANO	TF-111 8,346	0,844	26
TENERIFE	San Cristóbal de La Laguna	REPSOL	GENERAL DEL NORTE 13200 CR TF-152, 13,2 TF-152 13	0,846	26
TENERIFE	San Miguel de Abona	CEPSA	A LOS ABRIGOS 4,5	0,846	8
TENERIFE	Santa Úrsula	REPSOL	VIEJA 213 CR TF-213 KM.S.N. TF-213	0,846	2
TENERIFE	Santa Úrsula	SHELL SANTA URSULA	GENERAL DEL NORTE 31	0,846	2
TENERIFE	San Cristóbal de La Laguna	REPSOL	GENERAL 194 CR TF-16, 7,1 TF-16 7	0,847	26
TENERIFE	Realejos (Los)	CEPSA	GENERAL DE PALO BLANCO Nº 77 P.K.1	0,848	12
TENERIFE	Orotava (La)	DISA	LA PAZ S/N PLAZA DE LA PAZ	0,849	8
TENERIFE	Arona	DISA	CTRA. GENERAL VALLE SAN LORENZO 98,86 CARRETERA GENERAL LA CAMELLA	0,850	16
TENERIFE	Orotava (La)	CEPSA LA CAÑADA	LAS CAÑADAS 5 C-821, MD, PK5 C-821, MD, PK5 5	0,850	8
TENERIFE	Realejos (Los)	OCÉANO LOS REALEJOS	LA GAÑANÍA 6	0,850	12
TENERIFE	Arona	CEPSA	TF-28 92 TF-28 92	0,851	16
TENERIFE	Puerto de la Cruz	CEPSA PUERTO DE LA CRUZ	CARRETERA DEL BOTANICO 24	0,852	6
TENERIFE	Puerto de la Cruz	DISA	CALLE VALOIS CALLE VALOIS S/N	0,852	6
TENERIFE	Rosario (El)	CEPSA	C/ LA CAMPANA, S/N CTRA. GRAL. DEL SUR 4	0,852	2
TENERIFE	Matanza de Acentejo (La)	SHELL A CENTEJO	CR GENERAL DEL NORTE, 272 272	0,853	3
TENERIFE	Orotava (La)	REPSOL BARROSO	TF-21 AGUAMANSA CR TF-21 KM.S.N. TF-21	0,854	8
TENERIFE	Árico	DISA	TF-822 50 General del Sur 9	0,855	5

Fuente: Dirección de Energía, CNMC

**Figura 39: Top 35 estaciones de servicio más caras en Canarias. Gasóleo A. Sep-20**

Is la	MUNICIPIO	RÓTULO	DIRECCIÓN	PVP promedio GOA €/lt	Nº EES por municipio
LA PALMA	Llanos de Aridane (Los)	BP	AVDA CARLOS FCO LZO NAVARRO 40 BJ GENERAL C-832 - BAJAMAR 0,3	1,053	5
EL HIERRO	Frontera	DISA EL PINAR	DEL PINAR 29 PINAR DE TAIBIQUE LAS PARADEJAS	1,040	2
EL HIERRO	Frontera	DISA FRONTERA	CRTRA GRAL TIGADA Y S/N GENERAL TF-912 - LAS TOSCAS 43	1,040	2
EL HIERRO	Valverde	DISA VALVERDE	CONSTITUCION 22 GENERAL TF-911 - VALVERDE 9,1	1,040	1
LA GOMERA	Vallehermoso	DISA CHIPUDE	LOS APARTADEROS 1 Los Apartaderos Los Apartaderos	1,027	2
LA GOMERA	Alajeró	LA JUNTA	TF 713 38,5	1,025	1
LA GOMERA	Hermigua	DISA HERMIGUA	TF 711 22 General TF-711 22	1,022	1
LA GOMERA	San Sebastián de la Gomera	DISA MUELLE GOMERA	FRED OLSEN 3	1,022	2
LA GOMERA	Valle Gran Rey	DISA VALLE GRAN REY	CAIDERO 6 CAIDERO Nº6 GRAL	1,022	1
LA GOMERA	Vallehermoso	DISA VALLEHERMOSO	PEDRO GARCIA CABRERA 10 General TF-711 41	1,022	2
LA PALMA	Llanos de Aridane (Los)	PCAN	LP2 SAN NICOLAS 42,5 C-832 (CARRETERA SAN NICOLAS - LAS MANCHAS P.K. 42	1,020	5
LA GOMERA	San Sebastián de la Gomera	SAN SEBASTIAN	AVENIDA DE COLÓN	1,020	2
LA PALMA	Villa de Mazo	DISA	LODERO S/N AEROPUERTO -MAZO 5	1,018	1
GRAN CANARIA	San Bartolomé de Tirajana	DISA	TAMARAN 10 TAMARÁN, 10	1,014	10
LA PALMA	Barlovento	SHELL	PRINCIPAL 1 C/ LOS LLANOS, 3	1,014	1
LA PALMA	Breña Alta	DISA	TREINTA DE MAYO 3 CALLE 30 DE MAYO Nº 1B GENERAL TF-812 - SAN PEDRO 1,2	1,014	3
LA PALMA	Llanos de Aridane (Los)	DISA	AVD. CARLOS FRANCISCO LORENZO NAVARRO, 1 GENERAL C-832 LOS LLANOS 35	1,014	5
LA PALMA	Llanos de Aridane (Los)	DISA	CAMINO VECINAL A PUERTO NAOS LA LAGUNA - LOS LLANOS 3,5	1,014	5
LA PALMA	Llanos de Aridane (Los)	SHELL	CARLOS FRANCISCO LORENZO NAVARRO, 62 CARRETERA/AVENIDA 34	1,014	5
LA PALMA	Paso (E)	DISA	GENERAL 18 CALLE LA ERA KM. 18 GENERAL C-833 - EL PASO 29	1,014	2
LA PALMA	San Andrés y Sauces	DISA	LOS SAUCES 40 AVD. LOS SAUCES 40 GENERAL C-830 27	1,014	2
LA PALMA	Santa Cruz de la Palma	DISA	LOS INDIANOS S/N S/N AVD. LOS INDIANOS S/N C832 0.300	1,014	1
LA PALMA	Breña Alta	CEPSA	C-832, MI, PK 1.2	1,013	3
LA PALMA	Breña Alta	SHELL	CARRETERA GENERAL LA GRAMA, KM 3.8 CARRETERA VARIANTE TF-812 3,8	1,013	3
LA PALMA	Paso (E)	SHELL	PADRON 24,300 CTRA. PADRON 24.3	1,013	2
LA PALMA	San Andrés y Sauces	CEPSA	CARRETERA GENERAL LP1 27	1,013	2
LA GOMERA	Alajeró	OCÉANO PLAYA SANTIAGO	TF 713 38,5	1,012	1
LA PALMA	Puntallana	SHELL PUNTALLANA	GENERAL 8,450 CTRA. GC-830 8'4	1,011	1
LA PALMA	Tazacorte	SHELL	LA CONSTITUCION 4 AVA. DE LA CONSTITUCION , 4	1,009	1
LA PALMA	Garafía	TGAS GARAFÍA	LP1- CRUCE SAN ANTONIO DEL MONTE S/N CTRA.SAN ANTONIO - GRAFIA 1,2	0,993	1
GRAN CANARIA	Palmas de Gran Canaria (Las)	BP CIUDAD JARDIN	LEON Y CASTILLO 273 CL LEON Y CASTILLO, 273	0,969	50
LANZAROTE	Haría	TEXACO	CRUZ DE FERRER 10 c/ Ferrer nº 10 A c/ Ferrer nº 10 A	0,969	2
TENERIFE	Santa Cruz de Tenerife	DISA BALNEARIO I	SANTA CRUZ-SAN ANDRES S/N Sta.Cruz-San Andrés Sta.Cruz-San Andrés s/n	0,953	30
TENERIFE	Santa Cruz de Tenerife	DISA BALNEARIO II	SANTA CRUZ - SAN ANDRES S/N LG AUTOVIA S/CRUZ-SAN ANDRES 5	0,953	30

Fuente: Dirección de Energía, CNMC

**Figura 40: Top 35 estaciones de servicio más baratas en Canarias. Gasóleo A. Sep-20**

Is la	MUNICIPIO	RÓTULO	DIRECCIÓN	PVP promedio GOA €/lt	Nº EES por municipio
TENERIFE	Santa Cruz de Tenerife	GMOIL	LAURA GROTE DE LA PUERTA 2	0,732	30
TENERIFE	Adeje	GMOIL	CHARFA ESQUINA AVENIDA LAS PALMITAS S/N	0,739	14
TENERIFE	Santa Cruz de Tenerife	CANARY OIL, S.L.	SUBIDA AL MAYORAZGO 7	0,764	30
GRAN CANARIA	Agüimes	CANARY OIL	LAS ADELFA, ESQUINA LOS OLIVOS 8	0,767	16
TENERIFE	Realejos (Los)	CEPSA	CARRETERA GENERAL DE PALO BLANCO Nº 77 CARRETERA P.K.1	0,778	12
TENERIFE	Santa Cruz de Tenerife	DISA EL CHORRILLO	CARRETERA GENERAL DEL SUR 9,2 GRAL. DEL SUR 9,2	0,778	30
TENERIFE	San Miguel de Abona	PCAN	MODESTO HERNANDEZ GONZALEZ 7	0,779	8
TENERIFE	San Miguel de Abona	DISA LAS CHAFIRAS	CARRETEA GENERAL A LAS GALLETAS-CHAFIRAS S/N	0,783	8
TENERIFE	Orotava (La)	REPSOL BARROSO	TF-21 AGUAMANSA CR TF-21 KM S.N. TF-21	0,784	8
TENERIFE	Arona	SHELL ARONA	AUTOPISTA TF-1 65,5	0,785	16
TENERIFE	San Cristóbal de La Laguna	PCAN	LÁZARO LÓPEZ 6	0,785	26
TENERIFE	Rosario (El)	PCAN	TF24 LA LAGUNA - EL PORTILLO 5,5 C-824 (LA LAGUNA-EL PORTILLO) P.K. 5,5	0,786	2
TENERIFE	San Cristóbal de La Laguna	PCAN	TF-24 LA LAGUNA-EL PORTILLO 2,2 C-824 (LA LAGUNA-EL PORTILLO) P.K. 2.2	0,786	26
TENERIFE	Puerto de la Cruz	CEPSA PUERTO DE LA CRUZ	CARRETERA DEL BOTANICO 24	0,787	7
TENERIFE	Orotava (La)	CEPSA LA CAÑADA	LAS CAÑADAS 5 C-821, MD, PK5 C-821, MD, PK5 5	0,788	8
TENERIFE	Orotava (La)	DISA	LA PAZ S/N PLAZA DE LA PAZ PLAZA DE LA PAZ 1	0,788	8
TENERIFE	Puerto de la Cruz	DISA	CALLE VALOIS CALLE VALOIS S/N	0,788	7
TENERIFE	San Miguel de Abona	CEPSA	A LOS ABRIGOS 4,5	0,788	8
TENERIFE	San Miguel de Abona	OCÉANO	LUCIO DIAZ FLORES FEO, MZ 27, FINCA 11B S7N	0,789	8
TENERIFE	Santa Cruz de Tenerife	TGAS-TU TRÉBOL	EL MAYORAZGO S/N HIPERTREBOL SANTA CRUZ - POLÍGONO EL MAYORAZGO	0,789	30
FUERTEVENTURA	Puerto del Rosario	DISA SECUNDINO ALONSO	SECUNDINO ALONSO 26 SECUNDINO ALONSO , 17	0,789	13
TENERIFE	San Cristóbal de La Laguna	CEPSA LOS ANDENES	PASO EL (LOS MAJUELOS) 108 AV. LOS MAJUELOS, MANZANA LL, 92	0,792	26
TENERIFE	San Cristóbal de La Laguna	DISA LAS CHUMBERAS	POL. IND. LOS MAJUELOS POL. IND. LOS MAJUELOS CENTRO COMERCIAL M	0,792	26
TENERIFE	San Cristóbal de La Laguna	PCAN	LOS MENCEYES 223 SANTA CRUZ - LA LAGUNA, LA CUESTA 6,5 6,5	0,793	26
TENERIFE	Santa Cruz de Tenerife	CEPSA	ROSARIO (DEL) 186	0,793	30
TENERIFE	Santa Cruz de Tenerife	DISA TACO	CARRETERA GENERAL DEL SUR 6,200 CTRA.GRAL. DELSUR 6.200	0,793	30
TENERIFE	San Cristóbal de La Laguna	REPSOL	LIBERTAD S/N CL LIBERTAD, S.N.	0,794	26
TENERIFE	San Cristóbal de La Laguna	REPSOL	SAN MIGUEL DE GENETO 148 CR TF-263, 3,5 TF-263 4	0,794	26
TENERIFE	Santa Cruz de Tenerife	DISA EL SOBARDILLO	LOS MAJUELOS - SOBARDILLO S/N AVDA. LOS MAJUELOS-EL SOBARDILLO	0,794	30
FUERTEVENTURA	Puerto del Rosario	PCAN GASOLINERA GIL	ALMIRANTE LALLERMAND 31 ALMIRANTE LALLERMAND, 25	0,795	13
TENERIFE	Santa Cruz de Tenerife	E.S.SHELL OFRA	DEL ROSARIO 3 CTRA. DEL ROSARIO KM 3	0,796	30
FUERTEVENTURA	Antigua	DISA EL MATORRAL	PUERTO ROSARIO - EL CASTILLO 8 CTRA. PUERTO ROSARIO - EL CASTILLO, P.K. 8	0,797	2
FUERTEVENTURA	Puerto del Rosario	DISA EL CHARCO	ALFONSO XIII 65 ALFONSO XIII 65	0,797	13
GRAN CANARIA	Gáldar	CANARY OIL, S.L.	PLG. IND. SAN ISIDRO EL VIEJO 36, PARCELA 78 28	0,798	3
TENERIFE	Realejos (Los)	PCAN LA AZADILLA	GENERAL LOS REALEJOS-ICOD A. 10	0,799	12

Fuente: Dirección de Energía, CNMC

## 9. Top 25 gasolineras más baratas y más caras en Península y Baleares

En las siguientes tablas se muestra el PVP promedio, para la gasolina 95 y el gasóleo A, de las veinticinco estaciones de servicio más baratas y más caras de Península y Baleares en el mes de septiembre de 2020<sup>7</sup>. A efectos comparativos, junto con el precio en cada estación de servicio, se indica el precio medio mensual del municipio donde se ubica.

Se observa que la estación de servicio de Península y Baleares que presentó en septiembre de 2020 el PVP promedio más bajo para la gasolina 95 fue una instalación de rótulo VCC ALICANTE sita en Alicante. La instalación de rótulo SARAS sita en Badajoz que había ocupado esta posición en meses anteriores pasa al tercer lugar. Con respecto al gasóleo A, la instalación con el precio medio más reducido fue también la instalación de rótulo VCC ALICANTE.

Por su parte, la estación de servicio con el PVP promedio más elevado para la gasolina 95 fue, al igual que el mes anterior, la de rótulo E.S. MIRASIERRA situada en el municipio de Baza, provincia de Granada. La instalación con el PVP más alto para el gasóleo A fue una de rótulo REPSOL situada en el municipio de Alatoz, provincia de Albacete.

---

<sup>7</sup> No se tienen en cuenta las estaciones de servicio con ventas restringidas.

**Figura 41: Top 25 gasolineras más baratas Gasolina 95. Septiembre 2020**

Ranking	RÓTULO	PROVINCIA	MUNICIPIO	Promedio PVP Diario GNA95	Promedio PVP Diario Municipio
1	VCC ALICANTE	ALICANTE	Alicante/Alacant	0,899	1,175
2	PETROPRIX	ALICANTE	Alicante/Alacant	0,919	1,175
3	SARAS	BADAJOS	Badajoz	0,959	1,132
4	CONDIS	GIRONA	Banyoles	0,981	1,112
4	CONDIS	GIRONA	Bisbal d'Empordà (La)	0,981	1,131
6	MEROIL	MURCIA	Molina de Segura	0,987	1,112
6	PETROPRIX	BARCELONA	Granollers	0,987	1,093
6	PLENOIL	MURCIA	Murcia	0,987	1,140
9	E.S. PREMIER	MURCIA	Fortuna	0,989	1,081
9	FAMILY ENERGY	ZARAGOZA	Zaragoza	0,989	1,154
9	RENESUR GR	MURCIA	Fortuna	0,989	1,081
12	BONAREA	BARCELONA	Hospitalet de Llobregat (L)	0,99	1,146
12	PLENOIL	ALICANTE	Santa Pola	0,99	1,107
14	BONAREA	BARCELONA	Badalona	0,991	1,191
14	BONAREA	BARCELONA	Gavà	0,991	1,173
14	BONAREA	BARCELONA	Torrelles de Llobregat	0,991	0,991
14	PETROPASS	BARCELONA	Cornellà de Llobregat	0,991	1,159
14	PETROPASS	BARCELONA	Cornellà de Llobregat	0,991	1,159
19	BONAREA	BARCELONA	Masquefa	0,992	1,027
19	BONAREA	BARCELONA	Òdena	0,992	1,081
19	BONAREA	BARCELONA	Parets del Vallès	0,992	1,175
19	BONAREA	BARCELONA	Sant Cugat Sesgarrigues	0,992	1,148
19	BONAREA	BARCELONA	Viladecavalls	0,992	1,113
19	PLENOIL	ALMERÍA	Huércal-Overa	0,992	1,114

Fuente: Dirección de Energía, CNMC

**Figura 42: Top 25 gasolineras más baratas Gasóleo A. Septiembre 2020**

Ranking	RÓTULO	PROVINCIA	MUNICIPIO	Promedio PVP Diario GOA	Promedio PVP Diario Municipio
1	VCC ALICANTE	ALICANTE	Alicante/Alacant	0,755	1,021
2	PETROPRIX	ALICANTE	Alicante/Alacant	0,779	1,021
3	SARAS	BADAJOS	Badajoz	0,824	1,022
4	E.S. COOP SANTA MARIA-VICAR-MURGI	ALMERÍA	Vícar	0,835	0,970
5	PLENOIL	ALICANTE	Santa Pola	0,836	0,965
6	PLENOIL	MURCIA	Murcia	0,845	1,006
7	GM OIL	ALICANTE	Alicante/Alacant	0,849	1,021
8	PETROPAY	MURCIA	Murcia	0,851	1,006
9	E.S. COOP SANTA MARIA-EL EJIDO	ALMERÍA	Ejido (El)	0,854	0,971
9	VCC SANTA POLA	ALICANTE	Santa Pola	0,854	0,965
11	MEROIL	MURCIA	Molina de Segura	0,855	0,990
12	BALLENOIL	ALICANTE	Elche/Elx	0,858	1,010
13	BALLENOIL	MADRID	Humanes de Madrid	0,859	1,087
13	E.S. PREMIER	MURCIA	Fortuna	0,859	0,958
13	PLENOIL	ALICANTE	Elche/Elx	0,859	1,010
13	PLENOIL	ALICANTE	Elche/Elx	0,859	1,010
13	RENESUR GR	MURCIA	Fortuna	0,859	0,958
18	ANEU OIL	BARCELONA	Sant Boi de Llobregat	0,86	1,000
18	NUBEX	BADAJOS	Badajoz	0,86	1,022
18	PETROPRIX	ALICANTE	Elche/Elx	0,86	1,010
21	ROYO	RIOJA (LA)	Agoncillo	0,861	0,952
22	GALP	ALICANTE	Elche/Elx	0,862	1,010
22	IBERDOEX	BADAJOS	Badajoz	0,862	1,022
24	GALP	ALMERÍA	Ejido (El)	0,866	0,971

Fuente: Dirección de Energía, CNMC



**Figura 43: Top 25 gasolineras más caras Gasolina 95. Septiembre 2020**

Ranking	RÓTULO	PROVINCIA	MUNICIPIO	Promedio PVP Diario GNA95	Promedio PVP Diario Municipio
1	E.S. MIRASIERRA	GRANADA	Baza	1,436	1,194
2	(SIN RÓTULO)	JAÉN	Santo Tomé	1,343	1,264
3	(SIN RÓTULO)	LEÓN	Bembibre	1,309	1,212
3	MURILLO ROJO SL	BADAJOS	Hornachos	1,309	1,309
5	BLANCA	BARCELONA	Montseny	1,299	1,299
5	CEPSA	MURCIA	Murcia	1,299	1,140
5	REPSOL	GIRONA	Calonge	1,299	1,195
8	CEPSA	BALEARS (ILLES)	Eivissa	1,296	1,287
8	CEPSA	BALEARS (ILLES)	Sant Antoni de Portmany	1,296	1,289
10	REPSOL	BADAJOS	Badajoz	1,292	1,132
11	GALP	BALEARS (ILLES)	Mercadal (Es)	1,291	1,272
12	BP	BALEARS (ILLES)	Sant Antoni de Portmany	1,29	1,289
12	ESTACIÓN DE SERVICIO RIBESALBES	CASTELLÓN / CASTELLÓ	Ribesalbes	1,29	1,290
14	CEPSA	BALEARS (ILLES)	Mahón	1,289	1,204
14	CEPSA	BALEARS (ILLES)	Santanyi	1,289	1,265
14	REPSOL	CUENCA	San Lorenzo de la Parrilla	1,289	1,289
17	BP	BALEARS (ILLES)	Santa Eulalia del Río	1,288	1,287
17	BP SANT JORDI	BALEARS (ILLES)	Sant Josep de sa Talaia	1,288	1,287
17	REPSOL	BALEARS (ILLES)	Eivissa	1,288	1,287
17	REPSOL	BALEARS (ILLES)	Eivissa	1,288	1,287
17	REPSOL	BALEARS (ILLES)	Eivissa	1,288	1,287
17	REPSOL	BALEARS (ILLES)	Sant Antoni de Portmany	1,288	1,289
17	REPSOL	BALEARS (ILLES)	Santa Eulalia del Río	1,288	1,287
24	REPSOL	BALEARS (ILLES)	Sant Joan de Labritja	1,287	1,287

Fuente: Dirección de Energía, CNMC

**Figura 44: Top 25 gasolineras más caras Gasóleo A. Septiembre 2020**

Ranking	RÓTULO	PROVINCIA	MUNICIPIO	Promedio PVP Diario GOA	Promedio PVP Diario Municipio
1	REPSOL	ALBACETE	Alatoz	1,389	1,389
2	E.S. MIRASIERRA	GRANADA	Baza	1,388	1,170
3	(SIN RÓTULO)	LEÓN	Bembibre	1,309	1,180
4	CEPSA	CIUDAD REAL	Pozuelo de Calatrava	1,29	1,290
5	BP	BALEARS (ILLES)	Mercadal (Es)	1,277	1,277
6	ESTACION SERVICIO UBACH SA	BARCELONA	Barcelona	1,274	1,155
7	REPSOL	CUENCA	San Lorenzo de la Parrilla	1,269	1,269
8	BP SAN LUIS	BALEARS (ILLES)	Sant Lluís	1,267	1,267
9	CEPSA	BALEARS (ILLES)	Sant Antoni de Portmany	1,26	1,252
10	IBERDOEX	BADAJOS	Fuentes de León	1,259	1,259
11	BP	BALEARS (ILLES)	Sant Antoni de Portmany	1,258	1,252
11	BP SANT JORDI	BALEARS (ILLES)	Sant Josep de sa Talaia	1,258	1,248
11	CEPSA	BALEARS (ILLES)	Eivissa	1,258	1,250
14	REPSOL	BARCELONA	Terrassa	1,25	1,099
15	CEPSA	BALEARS (ILLES)	Alaró	1,249	1,249
15	CEPSA	BALEARS (ILLES)	Santanyi	1,249	1,212
15	REPSOL	BALEARS (ILLES)	Sant Antoni de Portmany	1,249	1,252
15	REPSOL	BARCELONA	Gavà	1,249	1,166
15	REPSOL	BARCELONA	Gavà	1,249	1,166
15	REPSOL	MADRID	Leganés	1,249	1,153
15	REPSOL	MADRID	Leganés	1,249	1,153
22	CEPSA	BALEARS (ILLES)	Formentera	1,248	1,248
23	REPSOL	BALEARS (ILLES)	Eivissa	1,247	1,250

Fuente: Dirección de Energía, CNMC

## 10. Análisis de precios de venta al público por operador y situación<sup>8</sup>

En septiembre de 2020, las estaciones de servicio integradas en la red de distribución de BP marcaron el precio promedio mensual más alto, seguidas de las de REPSOL y CEPSA, tanto para la gasolina 95 como para el gasóleo A. Los precios promedio más bajos para ambos carburantes correspondieron, una vez más, a las instalaciones INDEPENDIENTES.

Los precios promedio de los operadores con capacidad de refino en España fueron superiores a los de otros operadores con redes destacadas como GALP ENERGÍA ESPAÑA y DISA PENÍNSULA. El promedio correspondiente a los restantes operadores fue inferior al de todos los anteriores.

Las estaciones de servicio INDEPENDIENTES, así como las de DISA PENÍNSULA y GALP ENERGÍA ESPAÑA, disminuyeron sus precios en gasolina 95, al contrario que las de los tres operadores refineros. Con respecto al gasóleo A, las estaciones de GALP ENERGÍA ESPAÑA, CEPSA y REPSOL fueron las que más redujeron sus precios.

**Figura 45: Precios medios (€/lt) en redes de operadores al por mayor. Septiembre 2020**

OPERADORES AL POR MAYOR				
	Gna 95		GoA	
	PVP medio €/lt	Diferencia vs. Mes anterior c€/lt.	PVP medio €/lt	Diferencia vs. Mes anterior c€/lt.
REPSOL	1,207	0,2	1,082	-2,3
CEPSA	1,205	0,2	1,080	-2,3
BP OIL	1,217	0,0	1,087	-2,2
DISA PENÍNSULA	1,190	-0,1	1,062	-2,1
GALP ENERGÍA	1,183	-0,1	1,060	-2,4
RESTO OPERADORES	1,158	0,1	1,042	-1,9

Fuente: Dirección de Energía, CNMC

**Figura 46: Precios medios (€/lt) en instalaciones independientes. Septiembre 2020**

INDEPENDIENTES				
	Gna 95		GoA	
	PVP medio €/lt	Diferencia vs. Mes anterior c€/lt.	PVP medio €/lt	Diferencia vs. Mes anterior c€/lt.
TOTAL INDEPENDIENTES	1,114	-0,3	0,992	-1,9
SÓLO HIPERS	1,099	-0,4	0,982	-2,0

Fuente: Dirección de Energía, CNMC

<sup>8</sup> Península y Baleares.

En septiembre de 2020, la diferencia de precio entre las estaciones de servicio integradas en redes de operadores y las instalaciones independientes aumentó hasta los 7,9 c€/lt para la gasolina 95 y se redujo hasta los 7,7 c€/lt para el gasóleo A.

El PVP medio establecido en los hipermercados fue, para ambos carburantes, inferior al correspondiente al total de estaciones de servicio independientes. La diferencia de precios aumentó hasta los 1,5 c€/lt para la gasolina 95 y hasta los 1,0 c€/lt para el gasóleo A.

**Figura 47: Precios medios (€/lt) muestra principales hipermercados. Septiembre 2020**

RÓTULO	Promedio PVP diario Gasolina 95	RÓTULO	Promedio PVP diario Gasóleo A
BONAREA	0,996	BONAREA	0,891
GM OIL	1,020	GM OIL	0,891
FAMILY ENERGY	1,034	E.LECLERC	0,938
E.LECLERC	1,059	FAMILY ENERGY	0,944
ESCLATOIL	1,064	ALCAMPO	0,956
ALCAMPO	1,076	ESCLATOIL	0,964
SUPECO	1,096	SUPECO	0,978
EROSKI	1,107	EROSKI	0,993
CARREFOUR	1,151	CARREFOUR	1,031
Q8	1,173	Q8	1,041

Fuente: Dirección de Energía

**Figura 48: Precios medios (€/lt) según situación. Septiembre 2020**

ANÁLISIS POR SITUACIÓN				
	Gna 95		GoA	
	PVP medio €/lt	Diferencia vs. Mes anterior c€/lt.	PVP medio €/lt	Diferencia vs. Mes anterior c€/lt.
SÓLO AUTOPISTAS	1,209	0,2	1,084	-2,4
SÓLO CARRETERAS	1,182	-0,1	1,059	-2,2

Fuente: Dirección de Energía, CNMC

Los precios establecidos por cada operador en sus instalaciones en autopistas fueron superiores a los de las que están ubicadas fuera de estas vías.

**[INICIO CONFIDENCIAL]**

**11. Análisis de precios de venta al público por operador y vínculo<sup>9</sup>**

[...]

**12. Seguimiento de la limitación establecida por la Disposición Adicional Cuarta de la Ley 8/2015**

[...]

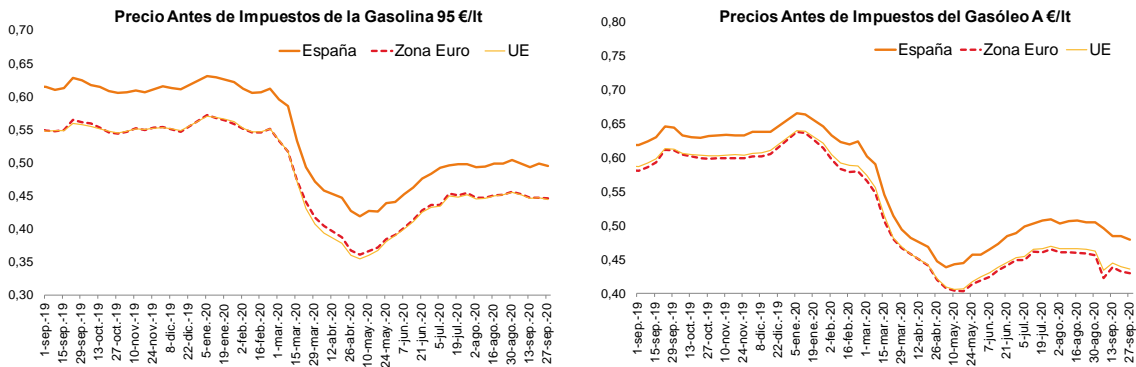
**[FIN CONFIDENCIAL]**

---

<sup>9</sup> Península y Baleares.

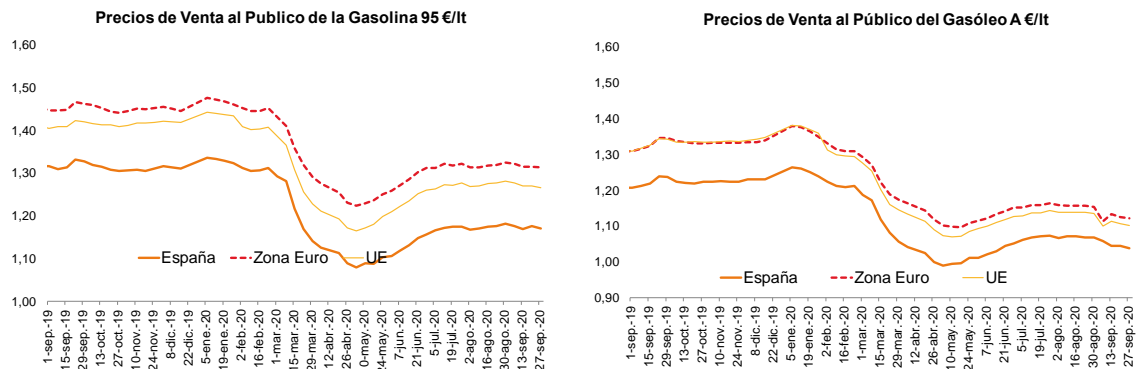
### 13. Evolución semanal de los precios de los carburantes. Comparación con Europa

**Figura 56: Evolución de los precios antes de impuestos en España y Europa de los carburantes de automoción**



Fuente: Dirección de Energía, CNMC y UE Oil Bulletin Petrolier

**Figura 57: Evolución de los precios de venta al público en España y Europa de carburantes de automoción**



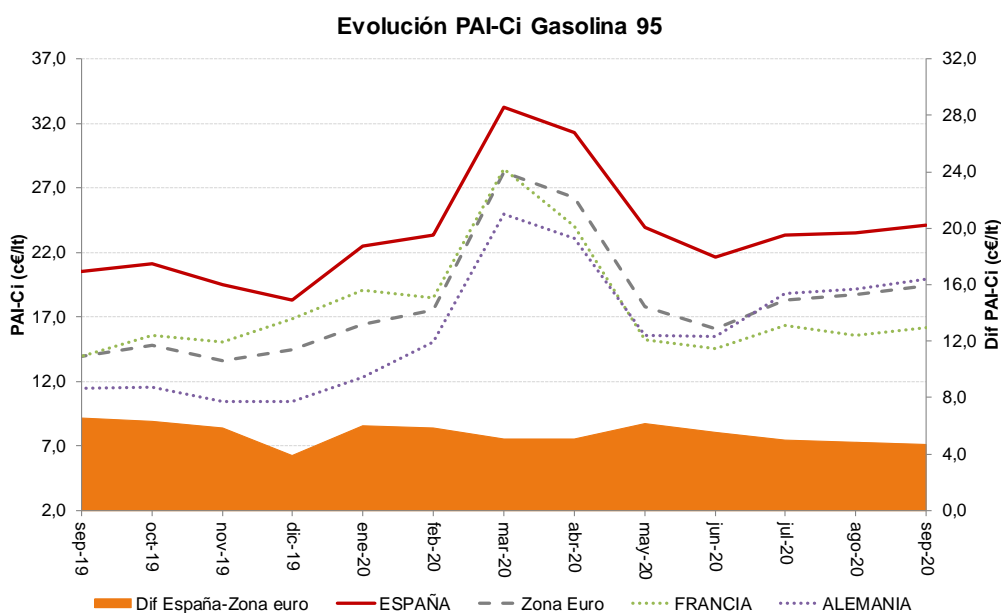
Fuente: Dirección de Energía, CNMC y UE Oil Bulletin Petrolier

## 14. Márgenes brutos. Comparación con Europa

En septiembre de 2020 el margen bruto promedio en España fue superior al indicador correspondiente de la Zona Euro en 4,7 c€/lt para la gasolina 95 y en 5,2 c€/lt para el gasóleo A. Las diferencias fueron inferiores a las registradas el mes anterior para la gasolina 95 (-3,5%) y superiores para el gasóleo A (+12,8%).

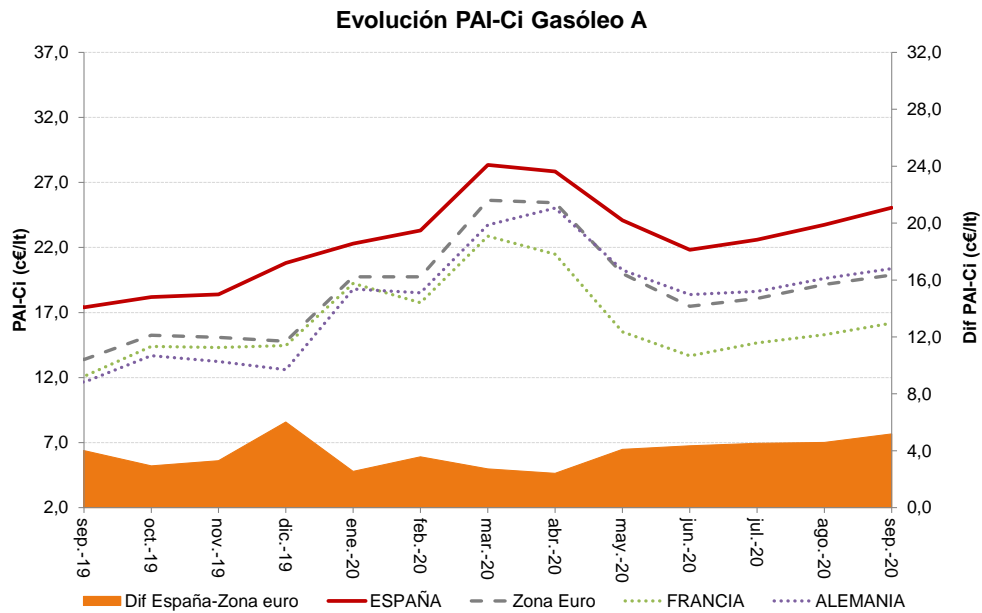
En cuanto a las diferencias con los indicadores de dos de los países más relevantes de la Zona Euro, cabe destacar que, en relación a Francia, en septiembre de 2020, el margen bruto en España fue superior en 7,9 c€/lt para la gasolina 95 y en 8,9 c€/lt para el gasóleo A. Estas diferencias fueron inferiores a las registradas el mes anterior para la gasolina 95 y superiores para el gasóleo A. En relación a Alemania, el margen bruto en España se situó 4,2 c€/lt y 4,7 c€/lt por encima, para la gasolina 95 y el gasóleo A, respectivamente. Las diferencias también fueron inferiores a las registradas el mes anterior para la gasolina 95 y superiores para el gasóleo A.

**Figura 58: Evolución del indicador precio antes de impuestos menos cotización internacional en gasolina 95**



Fuente: Dirección de Energía, CNMC y UE Oil Bulletin Petrolier

**Figura 59: Evolución del indicador precio antes de impuestos menos cotización internacional en gasóleo A**

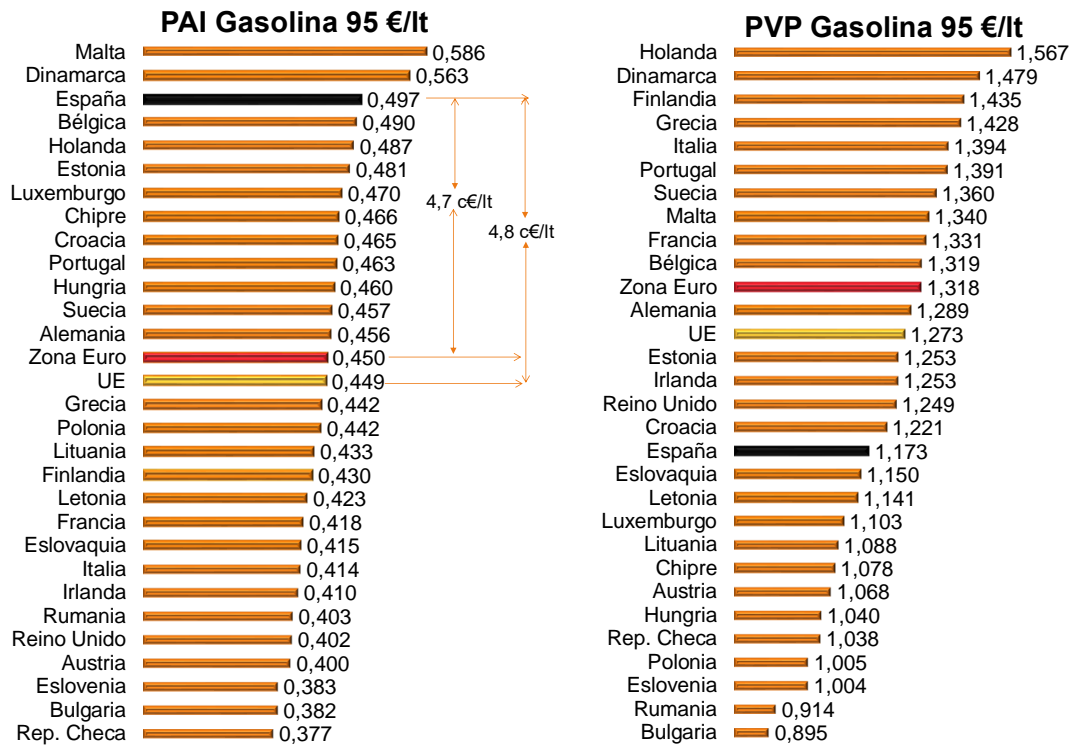


Fuente: Dirección de Energía, CNMC y UE Oil Bulletin Petrolier

## 15. Ranking de precios de los países de la Unión Europea<sup>10</sup>

### 15.1 Gasolina 95

Figura 60: PVPs y PAIs en la Unión Europea. Septiembre 2020



Fuente: Dirección de Energía, CNMC y UE Oil Bulletin Petrolier

En septiembre de 2020, los precios antes de impuestos de la gasolina 95 en España superaron a los de las medias europeas (+4,7 c€/lt vs. la zona euro y +4,8 c€/lt vs. la UE). Las diferencias fueron inferiores a las registradas el mes anterior. España se mantuvo tercer puesto en el ranking de precios.

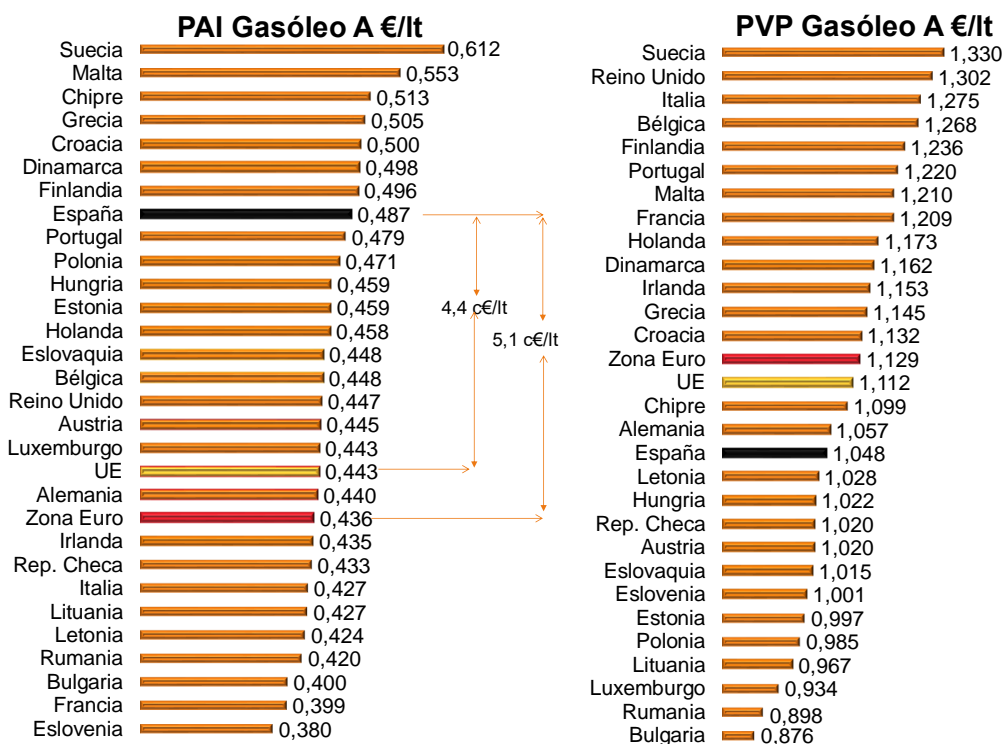
En septiembre de 2020, los precios de venta al público de la gasolina 95 en España se situaron por debajo de los de la zona euro (-14,5 c€/lt) y la UE (-10,0 c€/lt). Las diferencias fueron superiores a las registradas el mes anterior.

<sup>10</sup> A efectos comparativos se incluyen los precios de Reino Unido a pesar de no pertenecer a la UE.



## 15.2 Gasóleo A

Figura 61: PVPs y PAIs en la Unión Europea. Septiembre 2020



Fuente: Dirección de Energía, CNMC y UE Oil Bulletin Petrolier

En septiembre de 2020, los precios antes de impuestos del gasóleo A en España superaron a los de las medias europeas (+5,1 c€/lt vs. la zona euro y +4,4 c€/lt vs. la UE). Las diferencias fueron superiores a las registradas el mes anterior. España se mantuvo en la octava posición del ranking de precios.

En septiembre de 2020, los precios de venta al público del gasóleo A en España se situaron por debajo de la zona euro (-8,1 c€/lt) y la UE (-6,4 c€/lt). Las diferencias fueron inferiores a las registradas el mes anterior.

## 16. Glosario y notas aclaratorias

**PVP:** Precio de Venta al Público. Media aritmética de los precios (€/litro) de cada estación de servicio operativa en Península y Baleares. No se realizan ponderaciones por ventas ni se incluyen los precios correspondientes a ventas restringidas.

**PAI:** Precio Antes de Impuestos en Península y Baleares. Se calculan los PAI individuales por estación de servicio y producto. Para ello se detrae de los PVP los impuestos aplicados: **IVA** e impuesto sobre hidrocarburos (**Tipo General** y **Tipo Especial**<sup>11</sup>). Una vez obtenidos estos valores se calcula el PAI de la zona correspondiente aplicando una media aritmética como con el PVP.

**PVP y PAI de España para la comparativa europea:** Se corresponden con los valores de Península y Baleares, no conteniendo en ningún caso referencias o promedios que incluyan Ceuta, Melilla y Canarias.

**PVP y PAI de la UE:** Los datos de PVP y PAI correspondientes al resto de la Unión Europea provienen de la publicación semanal de la Comisión Europea “Oil Bulletin”.

**Ci:** Cotización internacional. Se obtiene a partir de la media ponderada de los dos mercados de referencia en Europa, consistente en una combinación del 70% mercado MED (zona mediterránea) y 30% mercado NWE (zona noroeste europea), criterio habitual utilizado por esta Comisión como representativo del consumo promedio en España.

**Margen Bruto de distribución (PAI-Ci):** Diferencia entre el precio antes de impuestos (PAI) y la cotización internacional de referencia (Ci). El PAI-Ci comprende todos los costes asociados a la distribución del carburante, desde su origen (refinería o puerto de importación) hasta su destino (estación de servicio), y la rentabilidad del operador mayorista y/o distribuidor minorista. Adicionalmente, incluye otros costes derivados del cumplimiento de diversas obligaciones, como son el mantenimiento de existencias mínimas de seguridad o la comercialización de biocarburantes con fines de transporte, entre otras.

---

<sup>11</sup> La Ley 6/2018, de 3 de julio, de Presupuestos Generales del Estado para el año 2018, integra, con efectos 1 de enero de 2019, en el “tipo especial” del impuesto sobre hidrocarburos los dos tramos que conformaban el antiguo Impuesto de Ventas Minoristas de Determinados Hidrocarburos (el tramo estatal que mantiene su cuantía en 0,024 €/lt para gasolinas y gasóleo A y el tramo autonómico que se integra con su valor máximo de 0,048 €/lt para gasolinas y gasóleo A).

**Los tipos de vínculos contractuales** entre los operadores al por mayor y los distribuidores minoristas de las instalaciones pertenecientes a sus redes de distribución son los siguientes:

- ✓ **COCO** (Company Owned – Company Operated): Instalaciones de suministro propiedad del operador al por mayor.
- ✓ **DOCO** (Dealer Owned – Company Operated): Instalaciones propiedad de un particular quien cede a un operador al por mayor exclusivamente la gestión del punto de venta para explotarla por sí o a través de una sociedad filial especializada.
- ✓ **CODO** (Company Owned – Dealer Operated): Instalaciones en las que el operador al por mayor conserva la propiedad del punto de venta, pero tiene cedida la gestión a favor de un tercero en virtud de un contrato de arrendamiento con exclusividad de suministro de los productos del operador.
- ✓ **DODO** (Dealer Owned – Dealer Operated): Instalaciones de suministro titularidad de una persona física o jurídica vinculada al operador al por mayor mediante un contrato de suministro en exclusiva que incluye el abanderamiento de la instalación con los signos distintivos de la imagen de marca del suministrador.

Desde marzo de 2018 no se diferencian los vínculos contractuales por tipo de régimen de suministro (comisión - venta en firme) en las instalaciones de vínculo DODO, por carecer de sentido en virtud de lo establecido en el artículo 43 bis de la Ley de Hidrocarburos.

