

## **ACUERDO POR EL QUE SE EMITE INFORME SOBRE EL ESTADO ACTUAL DE LA DEUDA DEL SISTEMA ELÉCTRICO**

**Expte: INF/DE/006/21**

### **SALA DE SUPERVISIÓN REGULATORIA**

#### **Presidente**

D. Ángel Torres Torres

#### **Consejeros**

D. Mariano Bacigalupo Saggese

D. Bernardo Lorenzo Almendros

D. Xabier Ormaetxea Garai

D<sup>a</sup>. Pilar Sánchez Núñez

#### **Secretario**

Joaquim Hortalà i Vallvé

En Madrid, a 11 de febrero de 2021.

En el ámbito de los cálculos que realiza esta Comisión de acuerdo con lo establecido en la Orden ITC/2334/2007, Orden ITC/694/2008, Real Decreto 437/2010 y Real Decreto 1054/2014<sup>1</sup>, la Sala de Supervisión Regulatoria emite el siguiente informe sobre la situación a 31 de diciembre de 2020 de la deuda del sistema eléctrico, concretamente en lo que se refiere a cuantía total, distribución por tipos de derechos de cobro, distribución por titulares de dichos derechos y coste de la deuda, así como su evolución con respecto a la situación a 31 de diciembre de 2019.

---

<sup>1</sup> Orden ITC/2334/2007, de 30 de julio, *por la que se desarrolla el Real Decreto 809/2006, de 30 de junio, por el que se revisa la tarifa eléctrica a partir del 1 de julio de 2006, en lo referente al derecho de cobro correspondiente a la financiación del déficit de ingresos de las liquidaciones de las actividades reguladas del ejercicio 2005 y su régimen de cesión.*

Orden ITC/694/2008, de 7 de marzo, *por la que se regula el derecho de cobro correspondiente a la financiación del déficit ex ante de ingresos de las liquidaciones de las actividades reguladas y su procedimiento de subasta.*

Real Decreto 437/2010, de 9 de abril, *por el que se desarrolla la regulación del proceso de titulización del déficit del sistema eléctrico.*

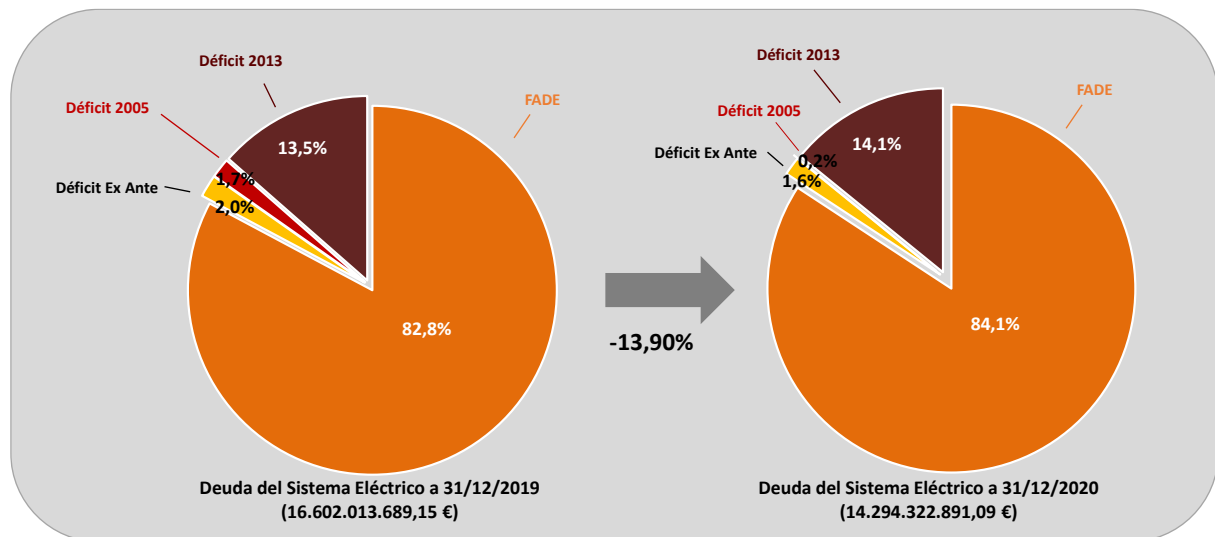
Real Decreto 1054/2014, de 12 de diciembre, *por el que se regula el procedimiento de cesión de los derechos de cobro del déficit del sistema eléctrico del año 2013 y se desarrolla la metodología de cálculo del tipo de interés que devengarán los derechos de cobro de dicho déficit y, en su caso, de los desajustes temporales negativos posteriores.*

## 1. IMPORTE TOTAL DE LA DEUDA DEL SISTEMA ELÉCTRICO Y DISTRIBUCIÓN POR CATEGORÍAS DE DERECHOS DE COBRO

A fecha 31 de diciembre de 2020, la deuda del sistema eléctrico asciende a 14.294,32 millones €<sup>2</sup>, un 13,90% inferior al importe total a fecha 31 de diciembre de 2019 (16.602,01 millones €).

Las categorías de derechos de cobro asociados a la deuda del sistema eléctrico son las siguientes: los derechos de cobro del Déficit 2005 (que quedarán saldados en el primer trimestre de 2021, con cargo a las cuotas de 2020), los adjudicatarios de la 2ª subasta del Déficit Ex ante, los derechos de cobro del Déficit 2013 y los derechos de cobro del Fondo de Titulización del Déficit del Sistema Eléctrico (FADE). El derecho de cobro asociado a FADE representa el 84,1% del importe total pendiente de cobro a 31/12/2020, seguido del derecho de cobro del Déficit 2013, con un 14,1%.

**Gráfico 1:** Importe total de la deuda del sistema eléctrico a 31/12/2019 y 31/12/2020 y desglose por tipos de derechos de cobro



Fuente: Elaboración propia.

<sup>2</sup> El cálculo del saldo de la deuda de la CNMC sigue el criterio de devengo. Por ello, se consideran los intereses devengados hasta el 31/12/2020 y la anualidad que será satisfecha con cargo a las liquidaciones de 2020 (incluyendo las que aún no se han realizado). En el caso del Déficit 2005, se ha considerado el criterio de caja, por estar próximo a su satisfacción y tener este hecho más relevancia.

**Cuadro 1:** Importes por categoría de derecho de cobro de la deuda del sistema eléctrico a 31/12/2019 y 31/12/2020 y porcentajes de disminución interanuales

Categoría de Derechos de Cobro	Importe Pendiente de Cobro a 31/12/2019 (€)	Importe Pendiente de Cobro a 31/12/2020 (€)	Variación de la deuda (%)
FADE	13.740.080.972,48	12.021.790.926,60	-12,51%
Déficit 2013	2.246.196.756,67	2.017.739.765,48	-10,17%
Déficit 2005	291.427.700,00	23.934.989,01	-91,79%
Déficit Ex Ante	324.308.260,00	230.857.210,00	-28,82%
<b>TOTAL DEUDA DEL SISTEMA</b>	<b>16.602.013.689,15</b>	<b>14.294.322.891,09</b>	<b>-13,90%</b>

Fuente: Elaboración propia.

## 2. DISTRIBUCIÓN DE LA DEUDA DEL SISTEMA ELÉCTRICO POR TITULARES DE LOS DERECHOS DE COBRO

El siguiente cuadro muestra un resumen del estado de los derechos de cobro relativos a la deuda del sector eléctrico a fecha 31 de diciembre de 2020, en cuanto a sus correspondientes importes pendientes de cobro, número de pagos anuales pendientes y titulares de cada uno de los derechos, así como los tipos de interés aplicables en cada caso para el año 2021.

[INICIO CONFIDENCIAL] [FIN CONFIDENCIAL]

**Cuadro 2:** Importes pendientes de cobro, tipos de interés actuales, número de pagos anuales pendientes y titulares de cada una de las categorías de derechos de cobro a 31/12/2020

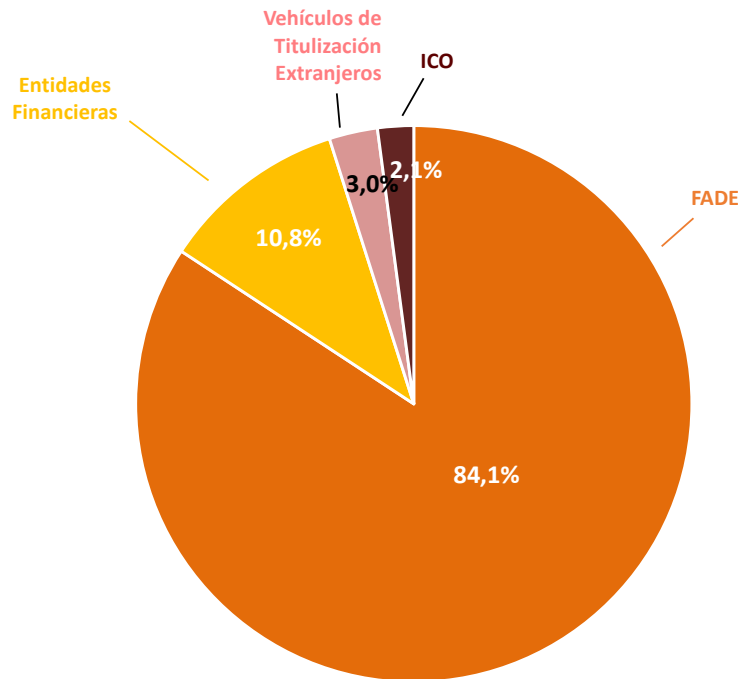
Categoría de Derechos de Cobro	Importe Pendiente de Cobro a 31/12/2020 (€)	Tipo de Interés 2021 (%)	Nº pagos anuales pendientes (años) a 31/12/2020	Titulares Derechos de Cobro
Déficit 2005	23.934.989,01	-0,521%	0,11	[CONFIDENCIAL]
Déficit Ex Ante	230.857.210,00	0,122%	2,46	[CONFIDENCIAL]
Déficit 2013	2.017.739.765,48	2,195%	8,00	[CONFIDENCIAL]
FADE	12.021.790.926,60	2,562%	5,07-7,85 (según emisión)	FADE

**Nota:** La titularidad de los derechos de cobro, excepto la de FADE, es confidencial.  
El tipo de interés para 2021 de FADE es el disponible con datos a 31/12/2020.

Fuente: Elaboración propia.

Por tipología de tenedores de los derechos de cobro del sistema eléctrico a 31 de diciembre de 2020, el 84,1% corresponde a FADE, el 10,8% está en manos de entidades financieras, el 3,0% corresponde a vehículos de titulización extranjeros y el 2,1% restante al ICO.

**Gráfico 2:** Distribución de la deuda del sistema eléctrico a 31/12/2020 por tipología de tenedores de los derechos de cobro



Fuente: Elaboración propia.

### 3. COSTE MEDIO DE LA DEUDA

En cuanto a los tipos de interés aplicables a los distintos derechos de cobro para calcular los intereses anuales a pagar a los titulares de dichos derechos:

- **Déficit 2005:** el tipo de interés reconocido y aplicable al valor base para calcular los intereses de actualización es igual a la media de las cotizaciones del EURIBOR a tres meses del mes de noviembre inmediatamente anterior al año en que haya que aplicarse, según lo previsto en el artículo 4 de la Orden ITC/2334/2007, de 30 de julio.
- **Déficit Ex Ante:** el tipo de interés reconocido y aplicable al valor base del derecho de cobro para calcular los intereses de actualización se calcula como la media de las cotizaciones del EURIBOR a tres meses el mes de noviembre inmediatamente anterior al año en que haya que aplicarse, modificada por el diferencial resultante en la subasta del derecho de cobro (+65 puntos básicos), según se establece en el artículo 3 de la Orden ITC/694/2008, de 7 de marzo.

- **Déficit 2013:** el tipo de interés reconocido y aplicable al valor base para calcular los intereses de actualización es un tipo de interés fijo a 15 años del 2,195% según se establece en la Disposición Adicional Tercera del Real Decreto 1054/2014.
- **FADE:** el tipo de interés que devengan los derechos cedidos a FADE es la tasa interna de rendimiento (TIR) media ponderada de todas las emisiones vivas del Fondo a 30 de noviembre del año anterior más un diferencial de 30 puntos básicos<sup>3</sup>, según se establece en el artículo 8.2 del Real Decreto 437/2010.

Teniendo en cuenta lo anterior, FADE constituye actualmente la deuda de mayor coste, con un tipo de interés en 2021 que asciende al 2,562%, mientras que el Déficit 2005 es, a día de hoy, la deuda de menor coste, al ser su tipo de interés aplicable del -0,521% en 2021 debido a que la cotización del EURIBOR a tres meses se ha situado en valores negativos desde el mes de abril de 2015.

Por su parte, el coste medio ponderado de la deuda del sistema eléctrico en 2021, con los datos disponibles a 31/12/2020, es del 2,466%, lo que implica un incremento de 7,1 puntos básicos con respecto al coste medio ponderado de la deuda en 2020, con los datos disponibles a 31/12/2019<sup>4</sup>.

**Cuadro 3:** Tipos de interés aplicables a las distintas categorías de los derechos de cobro y coste medio ponderado de la deuda del sistema eléctrico

Categoría de Derechos de Cobro	31/12/2019		31/12/2020	
	Importe Pendiente de Cobro a 31/12/2019 (€)	Tipo de Interés 2020 (%)	Importe Pendiente de Cobro a 31/12/2020 (€)	Tipo de Interés 2021 (%)
Déficit 2005	291.427.700,00	-0,407%	23.934.989,01	-0,521%
Déficit Ex Ante	324.308.260,00	0,243%	230.857.210,00	0,122%
Déficit 2013	2.246.196.756,67	2,195%	2.017.739.765,48	2,195%
FADE	13.740.080.972,48	2,538%	12.021.790.926,60	2,562%
<b>DEUDA TOTAL/COSTE MEDIO DEUDA</b>	<b>16.602.013.689,15</b>	<b>2,395%</b>	<b>14.294.322.891,09</b>	<b>2,466%</b>

Fuente: Elaboración propia.

<sup>3</sup> El tipo de interés efectivo se ve modificado a lo largo del ejercicio con las emisiones de refinanciación de FADE y con los vencimientos de series de bonos, que pueden aumentar o disminuir el coste medio ponderado del Fondo.

<sup>4</sup> El coste de la deuda se ha calculado para el ejercicio 2021 y 2020 con los datos disponibles a 31/12/2020 y 31/12/2019, respectivamente, y no tiene en cuenta, por lo tanto, el efecto de las emisiones de refinanciación de FADE.

#### 4. COSTE DE LAS ANUALIDADES

Durante el año 2020, el importe total en concepto de anualidad de los derechos de cobro correspondientes a la deuda del sistema eléctrico asciende a los 2.710,3 millones €, un 0,51% superior a la anualidad total satisfecha en 2019 (2.696,5 millones €). Por su parte, la anualidad estimada para el año 2021 con los datos disponibles a 31/12/2020 es de 2.464,5 millones €, un 9,07% inferior a la satisfecha en 2020.

El siguiente cuadro muestra el desglose de las anualidades de 2019, 2020 y 2021 por categorías de derechos de cobro. En 2019 y 2020, la anualidad correspondiente a FADE ha representado un 76% de la anualidad total satisfecha a los titulares de los derechos de cobro.

En el cuadro, se muestra asimismo el importe que será satisfecho durante el año 2021 a los titulares del Déficit 2005 para que este derecho de cobro quede totalmente saldado en fecha 10 de febrero de 2021. Estos importes proceden de la cuota con destino específico de 2020. Como se ha señalado, en este informe se considera el criterio de caja para el Déficit 2005 por la relevancia que supone para este derecho de cobro, al estar próximo a su vencimiento.

**Cuadro 4:** Importes totales de las anualidades satisfechas en 2019 y 2020, y estimadas para 2021, por categoría de derecho de cobro de la deuda del sistema eléctrico y porcentajes de disminución interanuales

Categoría de Derechos de Cobro	Anualidad 2019 (€)	Anualidad 2020 (€)	Anualidad 2021 (€)	Variación de la anualidad 2019-2020 (%)	Variación de la anualidad 2020-2021 (%)
Déficit 2005	272.749.170,00	266.306.600,25	23.930.329,51	-2,36%	-91,01%
Déficit Ex Ante	94.421.400,00	94.239.120,00	94.042.560,00	-0,19%	-0,21%
Déficit 2013	277.761.010,00	277.761.010,00	277.761.010,00	0,00%	0,00%
FADE	2.051.547.943,95	2.072.009.420,29	2.068.758.834,06	1,00%	-0,16%
<b>TOTAL</b>	<b>2.696.479.523,95</b>	<b>2.710.316.150,54</b>	<b>2.464.492.733,57</b>	<b>0,51%</b>	<b>-9,07%</b>

**Nota:** Las anualidades correspondientes a FADE incluyen los ajustes en los intereses derivados de las amortizaciones y refinanciaciones que han tenido lugar a lo largo de los años 2019 y 2020.

Para el Déficit Ex Ante, se considera la anualidad en los términos establecidos en el artículo 10 punto 2 cap. V de la Orden ITC/694/2008.

La anualidad correspondiente al año 2021, para todas las categorías de derechos de cobro excepto para el Déficit 2005, corresponde a la estimación realizada con los datos disponibles a 31/12/2020. Para el Déficit 2005, se ha considerado los importes que serán satisfechos en 2021 para saldar totalmente el derecho de cobro el 10 de febrero de 2021, que proceden de la cuota con destino específico de 2020.

Fuente: Elaboración propia.

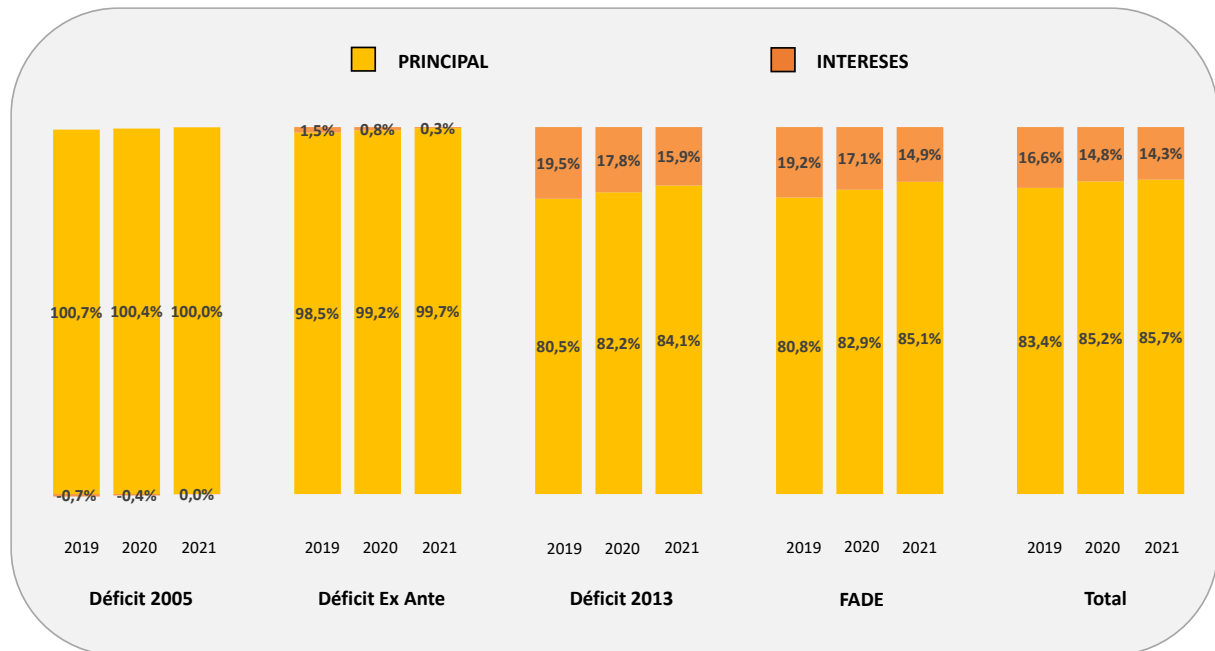
Por su parte, en el siguiente gráfico se muestra el desglose entre principal e intereses de las anualidades asociadas a cada uno de los derechos de cobro.

En la anualidad correspondiente a FADE, en el año 2021 un 14,9% corresponde al pago de intereses, si bien el porcentaje ha disminuido entre 2019 y 2020, y también entre 2020 y 2021.

Los intereses asociados al Déficit Ex Ante representan un 0,3% del total de la anualidad de 2020. Por otro lado, los intereses del Déficit 2013 representan un 15,9% del total de la anualidad de este déficit en 2021. Los intereses del Déficit 2005 no son significativos.

En términos agregados, los intereses representan el 14,3% del total de la anualidad de la deuda del sistema eléctrico en el año 2021.

**Gráfico 3:** Desglose entre principal e intereses de las anualidades correspondientes a los años 2019, 2020 y 2021 de cada una de las categorías de derechos de cobro de la deuda del sistema eléctrico (%)



**Nota:** La anualidad correspondiente al año 2021 corresponde a la estimación realizada con los datos disponibles a 31/12/2020, salvo para el Déficit 2005, en que se ha considerado los importes que serán satisfechos en 2021 para saldar totalmente el derecho de cobro el 10 de febrero de 2021, que proceden de la cuota con destino específico de 2020.

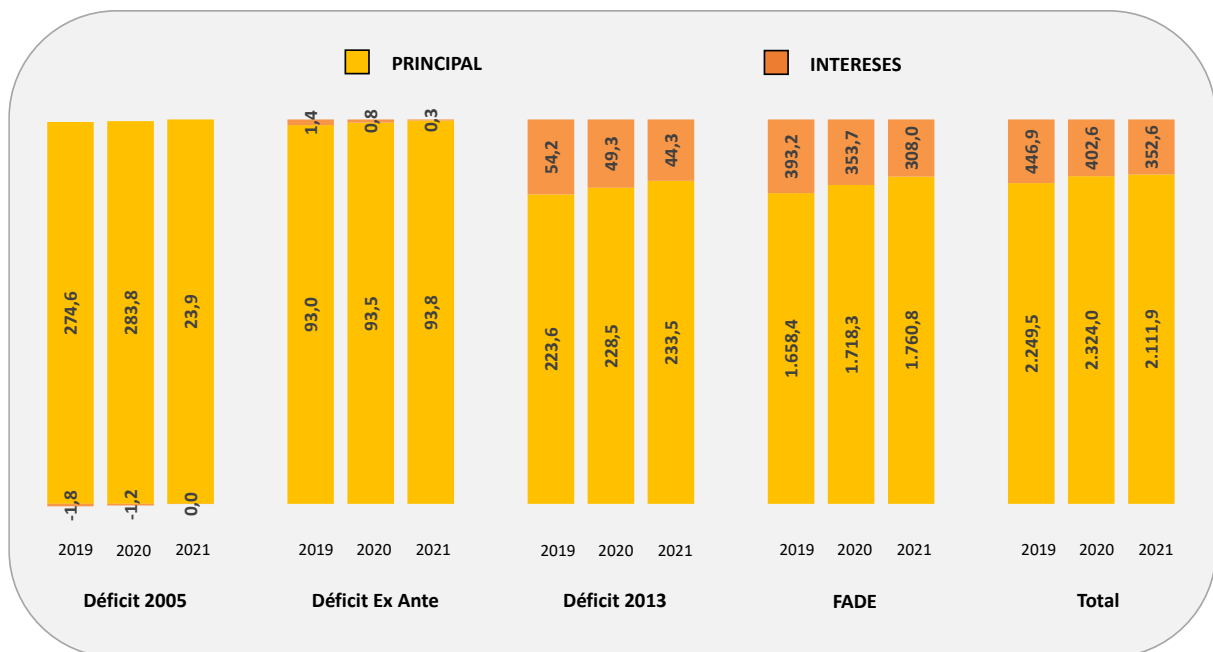
**Fuente:** Elaboración propia.

En términos absolutos, los intereses de la deuda estimados para el año 2021 ascienden a 352,6 millones €, de los que el 87% (308,0 millones €) corresponden a los intereses asociados a la anualidad de FADE.

A pesar del ligero incremento en el tipo de interés de FADE, la reducción del principal de la deuda se traduce en un pago de intereses asociados a la deuda del sistema eléctrico en 2021 un 12,4% inferiores a los de 2020 (402,6 millones €) y un 21,1%

inferiores a los de 2019 (446,9 millones €), cantidades que incorporan el efecto del ajuste en los intereses de FADE derivado de las operaciones de refinanciación que se realizaron en 2019 y 2020, respectivamente.

**Gráfico 4:** Desglose entre principal e intereses de las anualidades correspondientes a los años 2019, 2020 y 2021 de cada una de las categorías de derechos de cobro de la deuda del sistema eléctrico (valores absolutos en millones €)



**Nota:** La anualidad correspondiente al año 2021 corresponde a la estimación realizada con los datos disponibles a 31/12/2020, salvo para el Déficit 2005, en que se ha considerado los importes que serán satisfechos en 2021 para saldar totalmente el derecho de cobro el 10 de febrero de 2021, que proceden de la cuota con destino específico de 2020. La anualidad de FADE de 2019 y 2020, y en concreto, el importe de los intereses, incorpora los ajustes derivados de operaciones de refinanciación.

Fuente: Elaboración propia.

## 5. SENDA DE DÉFICITS Y SUPERÁVITS DEL SISTEMA ELÉCTRICO GENERADOS EN EL PERIODO 2000-2019. APLICACIÓN DEL SUPERÁVIT Y SALDO PENDIENTE.

En el gráfico a continuación, se muestran los valores de los déficits y superávits del sistema eléctrico que se han generado desde el año 2000 hasta 2019, a precios corrientes de cada año.

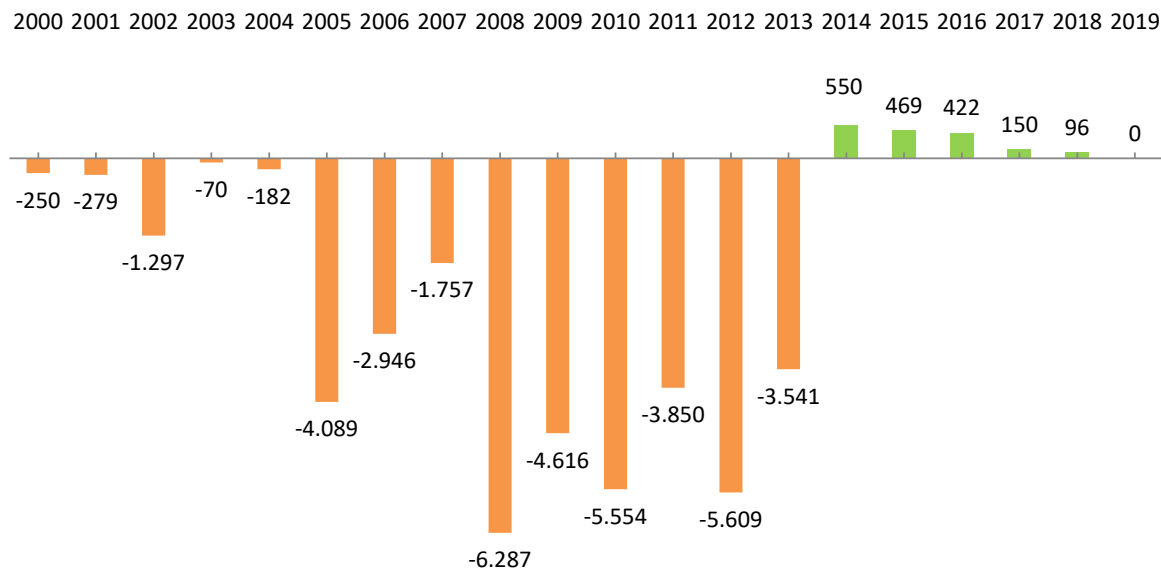
Después de 14 años consecutivos de generación de déficit, en el año 2014 resultó un superávit en el sistema eléctrico, por importe de 550,3 millones €. Desde entonces, resultaron superávits en el sistema eléctrico en los ejercicios 2015, 2016, 2017 y 2018,



si bien cada año de menor cuantía. El superávit agregado que se generó desde 2014 hasta 2018 fue de 1.687,5 millones €.

En el ejercicio 2019, sin embargo, ha vuelto a producirse déficit, y se ha llevado a cabo una aplicación del superávit existente para que el ejercicio terminara en equilibrio.

**Gráfico 5:** Déficits/superávits del sistema eléctrico generados anualmente en el periodo 2000-2019 (millones €)



Fuente: Ley 24/2013 del Sector Eléctrico; Liquidaciones de las actividades reguladas del sector eléctrico (definitivas de 2000 a 2019); Resoluciones de 2 de octubre de 2007, y de 3 de diciembre de 2009, de la Dirección General de Política Energética y Minas, por las que se determina la revisión de los costes específicos definitivos destinados a la compensación de los sistemas insulares y extrapeninsulares correspondientes a los ejercicios 2001, 2002, 2003, 2004 y 2005, y a los ejercicios 2006, 2007 y 2008, respectivamente.

A continuación, se detalla la normativa que regula el destino de los superávits y su aplicación.

La Ley 24/2013, de 26 de diciembre, del Sector Eléctrico, establece lo siguiente en su artículo 19 sobre “*Desajustes temporales entre ingresos y costes del sistema*”:

*“1. Se entenderá que se producen desajustes temporales entre ingresos y costes del sistema eléctrico si como resultado de las liquidaciones de cierre del sistema eléctrico en un ejercicio resultara un déficit o superávit de ingresos.*

(...)

*4. Los superávit de ingresos que pudieran resultar de las liquidaciones del sistema eléctrico en cada ejercicio serán considerados ingresos liquidables del*

*sistema del ejercicio en curso. Siempre que existan desajustes de años anteriores estos ingresos se destinarán a la reducción de las cantidades pendientes de devolución correspondientes a los mismos.*

*5. En todo caso, mientras las partidas de costes del sistema eléctrico reflejen pagos que correspondan a deudas pendientes de años anteriores, los cargos no podrán ser revisados a la baja”.*

Por otro lado, la Orden IET/2735/2015, de 17 de diciembre, *por la que se establecen los peajes de acceso de energía eléctrica para 2016 y se aprueban determinadas instalaciones tipo y parámetros retributivos de instalaciones de producción de energía eléctrica a partir de fuentes de energía*, establece lo siguiente en su Disposición transitoria quinta sobre “Superávit de ingresos”:

*“Hasta que no se produzca el desarrollo reglamentario del mecanismo de destino de la reducción de las cantidades pendientes de devolución correspondientes a los desajustes de años anteriores, los superávits de ingresos quedarán depositados en una cuenta específica del órgano encargado de las liquidaciones, sin que, en el ínterin, puedan ser aplicados a fin alguno”.*

Posteriormente, el artículo 8 de la Orden ETU/1282/2017, de 22 de diciembre, *por la que se establecen los peajes de acceso de energía eléctrica para 2018*, establece en relación a los superávits de ingresos, que “*Por Orden del Ministro de Energía, Turismo y Agenda Digital, previo acuerdo de la Comisión Delegada del Gobierno para Asuntos Económicos, en función de la evolución periódica de los ingresos y costes previsto, se podrán incluir como ingresos liquidables del sistema eléctrico en los ejercicios 2017 y 2018 cantidades procedentes de la cuenta específica de los superávits de ingresos abierta en régimen de depósito por el órgano encargado de las liquidaciones. Estas cantidades se destinarán a cubrir eventuales desequilibrios entre ingresos y costes de dichos ejercicios*”. Adicionalmente, el mismo artículo fija unos límites a las cantidades anteriores, específicamente, “*(...) no podrán exceder de 200 millones de euros para 2017 y para 2018, conjuntamente con lo destinado en 2017, de 500 millones de euros*”.

Por su parte, la Disposición adicional primera del Real Decreto-ley 15/2018, de 5 de octubre, *de medidas urgentes para la transición energética y la protección de los consumidores*, establece, acerca del destino del superávit del Sector Eléctrico, lo siguiente:

*“1. Sin perjuicio de lo establecido en el artículo 19 de la Ley 24/2013, de 26 de diciembre, del Sector Eléctrico y en la disposición adicional centésima trigésima novena de la Ley 6/2018, de 3 de julio, de Presupuestos Generales del Estado para el año 2018, el superávit de ingresos del sistema eléctrico podrá aplicarse para cubrir los desajustes temporales entre ingresos y costes del sistema de 2018 y 2019.*

*2. Por orden de la Ministra para la Transición Ecológica se aprobarán las cantidades, términos y plazos de la aplicación a que hace referencia el apartado anterior”.*

Asimismo, según el artículo 7, “*Otros ingresos en el sistema de liquidaciones*”, incluido en la Orden TEC/1366/2018, de 20 de diciembre, *por la que se establecen los peajes de acceso de energía eléctrica para 2019:*

*“En virtud de lo establecido en la Disposición adicional primera del Real Decreto Ley 15/2018, de 5 de octubre, se destinará un importe procedente del superávit de ingresos del sistema eléctrico para cubrir el desajuste temporal entre ingresos y costes del sistema que pudieran surgir en el año 2018 y 2019.*

*El importe que se transfiera en virtud de lo establecido en el párrafo anterior será el estrictamente necesario para cubrir el desajuste temporal entre ingresos y costes del sistema y la cuantía concreta, cuyo límite será el citado superávit, será aprobada por la Ministra para la Transición Ecológica y comunicada al órgano encargado de las liquidaciones para que la tenga en cuenta en la liquidación de cierre del ejercicio”.*

Por otro lado, la Ley 3/2017, de 27 de junio, de *Presupuestos Generales del Estado para 2017*, en su disposición adicional centésima décima novena, establece que los superávits podrán dedicarse al pago de indemnizaciones por litigios: *“de forma excepcional para el año 2017, los superávits de ingresos del sistema eléctrico podrán destinarse al pago de indemnizaciones en ejecución de resoluciones de litigios referidos a normativa del sector eléctrico que deban llevarse a cabo con cargo a los Presupuestos Generales del Estado o con cargo al sistema eléctrico, siempre que así se determine mediante Orden del Ministro de Energía, Turismo y Agenda Digital, previo acuerdo de la Comisión Delegada del Gobierno para Asuntos Económicos”.*

En la misma línea, la Ley 6/2018, de 3 de julio, de *Presupuestos Generales del Estado para el año 2018*, establece lo siguiente en su disposición adicional centésima trigésima novena sobre el “*Destino de los superávits del Sector Eléctrico*”:

*“Uno. De forma excepcional para el presupuesto 2018, los superávits de ingresos del sistema eléctrico podrán destinarse al pago de indemnizaciones en ejecución de resoluciones de litigios referidos a normativa del sector eléctrico que deban llevarse a cabo con cargo a los Presupuestos Generales del Estado o con cargo al sistema eléctrico, siempre que así se determine mediante Orden del Ministro de Energía, Turismo y Agenda Digital, previo acuerdo de la Comisión Delegada del Gobierno para Asuntos Económicos*

*Dos. Con carácter indefinido, los superávits de ingresos del sistema eléctrico podrán destinarse a la amortización de deuda del sistema, o alternativamente, se podrán integrar como ingreso periodificado en varios años en el sistema eléctrico con efectos equivalentes a los de amortización de la deuda referida.*

*A estos efectos, por orden del Ministro de Energía, Turismo y Agenda Digital se aprobarán las cantidades, términos y plazos de aplicación o integración”.*

Diversos pronunciamientos judiciales de la Sala de lo Contencioso-Administrativo del Tribunal Supremo han obligado al sistema eléctrico a devolver las cantidades financiadas por las sociedades o grupos de sociedades en concepto de bono social.

Por este motivo, se publicaron, por un lado, la Orden ETU/1288/2017, de 22 de diciembre, *por la que se ejecutan diversos pronunciamientos judiciales de la Sala Contencioso-Administrativo del Tribunal Supremo, por los que se estiman los recursos de casación interpuestos contra la Orden IET/350/2014, de 7 de marzo, por la que se fijan los porcentajes de reparto de las cantidades a financiar relativas al bono social correspondientes a 2014*, y por otro lado, la Orden ETU/929/2017, de 28 de septiembre, *por la que se ejecutan diversos pronunciamientos judiciales de la Sala de lo Contencioso-Administrativo del Tribunal Supremo, por los que se estiman parcialmente los recursos interpuestos contra el Real Decreto 968/2014, de 21 de noviembre, por el que se desarrolla la metodología para la fijación de los porcentajes de reparto de las cantidades a financiar relativas al bono social*.

En cumplimiento de estas órdenes, se procedió a devolver las cantidades financiadas por las sociedades o grupos de sociedades en concepto de bono social del ejercicio 2014 así como los intereses legales correspondientes, por un importe total de 202 millones de euros, con cargo a los superávits de ingresos del sistema eléctrico (LIQ/DE/009/18). Por otro lado, se procedió a la devolución de las cantidades financiadas por las sociedades o grupo de sociedades en concepto de bono social correspondientes a los ejercicios 2015 y 2016, así como los intereses legales correspondientes, con cargo a los superávits de ingresos del sistema eléctrico, por un importe total de 316,5 millones de euros (LIQ/DE/156/17).

La disposición adicional centésima decimoquinta de la Ley 3/2017, de 27 de junio, *de Presupuestos Generales del Estado para el año 2017*, y la disposición adicional centésima trigésima octava de la Ley 6/2018, de 3 de julio, *de Presupuestos Generales del Estado para el año 2018*, relativas a la convocatoria de ayudas a la inversión para instalaciones de producción de energía eléctrica a partir de fuentes de energía renovables, disponen que se podrán convocar procedimientos para la concesión de ayudas a la inversión para instalaciones de producción de energía eléctrica a partir de fuentes de energía renovables conectadas al sistema eléctrico, con cargo al superávit eléctrico generado hasta la entrada en vigor de dichas Leyes, respectivamente.

En fecha 6 de diciembre de 2018 se publicó en el Boletín Oficial del Estado la Orden TEC/1302/2018, de 4 de diciembre, y en fecha 12 de diciembre de 2018, la Orden TEC/1314/2018, de 7 de diciembre, por las que se establecen las disposiciones necesarias para instrumentar un sistema de ayudas a la inversión en instalaciones de producción de energía a partir de fuentes renovables en territorios no peninsulares y se determina la transferencia de 60 millones de euros procedentes del superávit

eléctrico al presupuesto del Instituto para la Diversificación y Ahorro de la Energía con efectos del año 2017, y otros 60 millones de euros con efectos del año 2018.

En aplicación de lo anterior, la Sala de Supervisión Regulatoria aprobó en fecha 12 de diciembre de 2018, la transferencia de 60 millones de euros (LIQ/DE/113/18), y con fecha 18 de diciembre de 2018, la transferencia de 60 millones de euros adicionales (LIQ/DE/120/18) al Instituto para la Diversificación y Ahorro de la Energía, con cargo al superávit de ingresos del sistema eléctrico depositados en una cuenta específica de la CNMC.

Por otro lado, la Orden TEC/1303/2018, de 27 de noviembre, *por la que se ejecutan diversos pronunciamientos judiciales de la Sala de lo Contencioso-Administrativo, Sección Cuarta, de la Audiencia Nacional, por los que se estiman parcialmente los recursos interpuestos contra desestimación presunta de la solicitud de responsabilidad patrimonial de la administración por los daños ocasionados por la denegación del abono del complemento de eficiencia a plantas de tratamiento de purines*, determina el pago con cargo al superávit del complemento de eficiencia de las plantas de tratamiento de purines. En aplicación de esta orden, se han satisfecho 11,2 millones de euros en concepto de cantidades no percibidas como complemento de eficiencia energética y 94.515,5 euros en concepto de intereses generados por las cantidades no percibidas como complemento de eficiencia energética, con cargo a la cuenta del superávit (LIQ/DE/013/19).

De acuerdo con la Disposición adicional tercera ("Destino del superávit del Sector Eléctrico") del Real Decreto-ley 23/2020, de 23 de junio, por el que se aprueban medidas en materia de energía y en otros ámbitos para la reactivación económica, "con carácter excepcional, el superávit de ingresos del sistema eléctrico podrá aplicarse para cubrir los desajustes temporales, con carácter preferente, y las desviaciones transitorias entre ingresos y costes de los ejercicios 2019 y 2020"<sup>5</sup>.

Finalmente, la Orden TED/952/2020, de 5 de octubre, por la que se aplica el superávit del sistema eléctrico para cubrir los desajustes temporales y las desviaciones transitorias entre ingresos y costes de los ejercicios 2019 y 2020, establece lo siguiente:

*"Mediante la presente orden se habilita la transferencia de la cuantía disponible en la cuenta del superávit a la cuenta de liquidaciones de la Comisión Nacional de los Mercados y la Competencia para alcanzar el equilibrio de ingresos y costes de los ejercicios 2019 y 2020, de acuerdo a lo establecido en el Real Decreto-ley 23/2020, de 23 de junio. De esta forma, se empleará el importe que resulte necesario para alcanzar el equilibrio de ingresos y costes en la liquidación de cierre del ejercicio 2019, empleándose la cuantía restante del*

---

<sup>5</sup> A su vez, el apartado segundo de la DA 3ª establece que, "Por orden de la Ministra para la Transición Ecológica y el Reto Demográfico, previo acuerdo de la Comisión Delegada del Gobierno para Asuntos Económicos, se aprobarán las cantidades, términos y plazos de la aplicación a que hace referencia el apartado anterior".

*superávit, en su caso, en las subsiguientes liquidaciones del ejercicio 2020 en la medida necesaria”.*

En base a esta Orden, según se indica en el “Informe sobre la liquidación definitiva de las actividades reguladas del sector eléctrico correspondiente al ejercicio 2019” (LIQ/DE/007/20), aprobado por la Sala de Supervisión Regulatoria en fecha 3 de diciembre de 2020, ha resultado un saldo de 0 € para el cierre de 2019, tras la transferencia de 527,7 millones de euros de la cuenta del superávit.:

*“[...] Teniendo en cuenta lo establecido en la Orden TED/952/2020, de 5 de octubre, por la que se aplica el superávit del sistema eléctrico para cubrir los desajustes temporales y las desviaciones transitorias entre ingresos y costes de los ejercicios 2019 y 2020, procede transferir desde la cuenta específica del superávit eléctrico a la cuenta de liquidaciones la cantidad de 527.659.116,74 euros para que el ejercicio 2019 finalice en equilibrio.”*

Asimismo, también en base a esta Orden, en la liquidación provisional nº 10 de 2020, se ha procedido a transferir desde la cuenta específica del superávit eléctrico a la cuenta de liquidaciones la cantidad de 506.200.000 €, habiéndose incrementado el coeficiente de cobertura de 2020 desde el 77,04% de la liquidación provisional nº 9 al 84,96% de la liquidación provisional nº 10.

Por lo tanto, del importe del superávit generado, se ha aplicado un total de 1.683 millones €<sup>6</sup>.

## **6. PROYECCIÓN DEL ACTIVO Y PASIVO DEL FONDO DE TITULIZACIÓN DEL DÉFICIT DEL SISTEMA ELÉCTRICO (FADE) HASTA EL FINAL DE LA VIDA DEL FONDO**

Para realizar una previsión de la evolución a futuro de la deuda del sistema eléctrico, así como de las anualidades a satisfacer desde el año 2021 hasta la completa amortización de los distintos derechos de cobro que la componen, resulta necesario, en primer lugar, analizar la evolución a futuro de la deuda asociada a FADE, que representa el 84,1% del total.

Con este objetivo, en este apartado se realiza una estimación de la evolución del efectivo en la cuenta de FADE para cada año (tesorería y cuenta de cobros), así como de las necesidades de refinanciación de FADE para los próximos años.

La estimación de las necesidades de refinanciación de FADE depende de la posición de tesorería del Fondo en cada momento, y a su vez, la estructura de las emisiones de refinanciación condiciona la evolución de la tesorería del Fondo y afecta a las necesidades de refinanciación futuras. La proyección de ambos a lo largo de la vida

---

<sup>6</sup> **[INICIO CONFIDENCIAL] [FIN CONFIDENCIAL]**

del Fondo, considerando un escenario en el que, al término de la misma, se logre un equilibrio entre los activos y los pasivos del Fondo, es un ejercicio complejo de carácter iterativo que requiere la asunción de determinadas hipótesis.

A fin de poner en contexto el ejercicio realizado, en primer lugar, resulta necesario explicar brevemente el funcionamiento de FADE, y la distinta estructura de flujos de caja del activo y el pasivo, que conllevan la necesidad de realizar emisiones de refinanciación a fin de conciliar ambos. Esta explicación se realiza en el apartado 6.1. Posteriormente, en el apartado 6.2, se desarrollan las hipótesis adoptadas y los resultados obtenidos en cuanto a la evolución del efectivo de FADE y las necesidades de refinanciación, a fin de lograr un escenario de equilibrio al final de la vida del Fondo.

### **6.1. FUNCIONAMIENTO DEL FONDO DE TITULIZACIÓN DEL DÉFICIT DEL SISTEMA ELÉCTRICO (FADE)**

El 21 de abril de 2010 se publicó el Real Decreto 437/2010, de 9 de abril, *por el que se desarrolla la regulación del proceso de titulización del déficit del sistema eléctrico.*

Posteriormente, en fecha 23 de noviembre de 2010, se registró en la CNMV el folleto base del programa de emisión de bonos del Fondo de Titulización del Déficit del Sistema Eléctrico (FADE), el cual está gestionado por Titulización de Activos, S.G.F.T., S.A. (TdA), como sociedad gestora.

Las empresas eléctricas cedieron el 100% de los derechos de cobro susceptibles de cesión a FADE, a un precio de cesión igual al importe pendiente de cobro del derecho a la fecha de cesión. Para poder adquirir estos derechos de cobro, FADE abonó el precio de cesión a las empresas eléctricas, a través de la emisión de bonos en los mercados de capitales que cuentan con el aval del Estado. Estos bonos tienen una estructura de tipo “bullet”, de forma que se abona al tenedor de los bonos un tipo de interés fijo anual, y se devuelve todo el principal al vencimiento. Es la estructura típica de los bonos de renta fija emitidos en los mercados de capitales, similar a la de los bonos del Tesoro, o a la de los bonos corporativos que emiten las empresas.

Tras la cesión de las empresas eléctricas a FADE, FADE pasó a ser el tenedor de los derechos de cobro frente al sistema eléctrico. Además, el plazo de recuperación del derecho pasó a ser de 15 años desde la fecha de cesión y el tipo de interés que devengan los derechos cedidos a FADE es la tasa interna de rendimiento (TIR) media ponderada de todas las emisiones vivas del Fondo a 30 de noviembre del año anterior más un diferencial de 30 puntos básicos.

De este modo, por el lado del activo, FADE es titular de derechos de cobro por los que recibe una anualidad a lo largo de 15 años, prorrateada en 14 pagos, mientras que por el lado del pasivo, FADE ha de satisfacer a sus bonistas un único pago anual de intereses, y la totalidad del principal en la fecha de vencimiento del bono.

Esta diferencia entre las características de los instrumentos financieros del activo (derechos de cobro) y del pasivo (bonos), tanto en términos de plazo como de estructura de pago de intereses y amortización, resulta en flujos económicos muy distintos para los ingresos del Fondo y para sus compromisos de pago.

Como consecuencia de ello, en las fechas de devolución del principal de los bonos, FADE puede no disponer de suficiente caja en el Fondo y, por lo tanto, debe emitir nueva deuda (emisiones de refinanciación). Dado que las refinanciaciones no implican la cesión de derechos de cobro por parte de las empresas, tampoco se incrementa la deuda del sistema con FADE. Únicamente se realiza un ajuste en la anualidad del ejercicio en curso, para tener en cuenta la variación en la TIR media ponderada del fondo, con respecto a la TIR a 30 de noviembre del año anterior con la que se calculó la anualidad.

Hasta el 31 de diciembre de 2020, FADE ha realizado un total de 83 emisiones, siendo las que tienen lugar en la actualidad de refinanciación, después de que el Fondo haya adquirido ya la totalidad de los derechos de cobro.

Teniendo en cuenta lo anterior, resulta necesario realizar una proyección del activo y pasivo de FADE hasta el final de la vida del Fondo con el fin de estimar el desequilibrio entre el activo y el pasivo en dicho momento, y la forma en que este puede afectar al sistema eléctrico:

- En caso de que el desequilibrio al final de la vida del Fondo sea positivo, esto es, resulte un saldo positivo en la caja de FADE en el momento de la liquidación del Fondo, según lo establecido en la Disposición Adicional 4ª del Real Decreto 437/2010, *“la caja sobrante al extinguirse el Fondo se considerará un ingreso liquidable del sistema eléctrico del ejercicio en curso”*.
- Por el contrario, en caso de que se prevea que el desequilibrio al final de la vida del Fondo sea negativo, es decir, se estime un déficit de caja en el momento de la liquidación del Fondo, y a fin de que no se ejecute el aval del Estado, resultaría necesario incrementar el diferencial de 30 puntos básicos que se suma a la TIR media ponderada del Fondo a 30 de noviembre para calcular el tipo de interés a aplicar cada año. Esta posibilidad está contemplada en el artículo 8.2 b) del R.D. 437/2010, previo acuerdo de la Comisión Interministerial creada en virtud del artículo 16 de dicho Real Decreto. Esta decisión incrementaría, sin embargo, los intereses anuales a pagar a FADE y, por tanto, los importes correspondientes a sus futuras anualidades, incrementando los costes del sistema eléctrico.

## **6.2. PROYECCIÓN DEL ACTIVO Y PASIVO DEL FONDO DE TITULIZACIÓN DEL DÉFICIT DEL SISTEMA ELÉCTRICO (FADE)**

En el contexto expuesto en el apartado 6.1, se ha realizado una proyección del activo y pasivo del Fondo de Titulización del Déficit del Sistema Eléctrico (FADE) hasta el final de la vida del Fondo, con el fin de identificar un potencial desequilibrio entre



ambos y cuantificarlo, así como identificar la estructura de las emisiones de refinanciación a partir de la cual podría obtenerse el equilibrio del Fondo al final de su vida.

Para ello, se han considerado una serie de hipótesis tanto para la proyección del activo del Fondo, como para la proyección del pasivo.

En relación a la estimación de la evolución del activo, se han efectuado las siguientes consideraciones:

- Se han calculado las anualidades de FADE desde el año 2020 hasta el año en que se terminan de amortizar íntegramente los bonos emitidos por el Fondo, tanto en emisiones realizadas en el pasado como en emisiones de refinanciación que tengan que realizarse en el futuro con el fin de hacer frente a vencimientos de bonos emitidos, en caso de que el Fondo no disponga de caja suficiente en el momento de dicho vencimiento.
- En el cálculo de los ingresos anuales del Fondo, se ha tenido en cuenta la anualidad calculada empleando la TIR media ponderada del Fondo a 30 de noviembre del año anterior más el diferencial de 30 puntos básicos, así como el importe pendiente de cobro y el número de pagos anuales pendientes a 31 de diciembre del año anterior. Asimismo, se han considerado en el cálculo de las anualidades los ajustes derivados de las amortizaciones y operaciones de refinanciación, con el fin de tener en cuenta el efecto económico derivado de la variación en la TIR media ponderada del Fondo.
- Dado que los pagos correspondientes al pasivo del Fondo (cupones y principal) se producen con periodicidad trimestral en unas fechas fijas (17 de marzo, 17 de junio, 17 de septiembre y 17 de diciembre), se han calculado los ingresos del Fondo por trimestre, considerándose para todo el período comprendido entre 2021 y la finalización de la vida del Fondo las fechas reales de pago de las liquidaciones de las actividades reguladas del sector eléctrico correspondientes al ejercicio 2019.

**Cuadro 5: Ingresos trimestrales de FADE procedentes de las liquidaciones de las actividades reguladas del sector eléctrico**

Año n	Período	Ingresos del fondo
Trimestre 1	18/12 (n-1) - 17/03	Liquidaciones 10, 11 y 12 del año n-1
Trimestre 2	18/03 - 17/06	Liquidaciones 13 y 14 del año n-1 y Liquidaciones 1, 2 y 3 del año n
Trimestre 3	18/06 - 17/09	Liquidaciones 4, 5 y 6 del año n
Trimestre 4	18/09 - 17/12	Liquidaciones 7, 8 y 9 del año n

Fuente: Elaboración propia.

Además, el cálculo de los ingresos trimestrales del Fondo tiene en cuenta los ajustes que se producen en cada liquidación como consecuencia de las amortizaciones y operaciones de refinanciación.

- Como saldo inicial de la caja de FADE, se ha considerado el importe de 751,33 millones €, correspondiente al saldo real a fecha de 20 de enero de 2021. Dicho importe ya incluye el pago al FADE correspondiente a la liquidación 10 de 2020.

Por su parte, en lo que se refiere a la proyección del pasivo del Fondo, se han tenido en cuenta las siguientes hipótesis:

- Se ha considerado, a efectos de simplificación, una única refinanciación anual en aquellos años en que resulte necesario, que cubra la totalidad de las necesidades de caja de FADE durante ese año para hacer frente a las amortizaciones correspondientes.
- Se ha supuesto que la fecha de emisión de las nuevas refinanciaciones que deban realizarse desde 2021 será exactamente la fecha de la amortización de bonos con la que surja la necesidad de obtener ingresos adicionales.
- En cuanto a la TIR correspondiente a dichas nuevas emisiones de refinanciación, ésta se ha estimado como el tipo *forward* en la fecha de la emisión del Bono del Estado a un plazo equivalente al de la emisión, obtenido de Bloomberg<sup>7</sup> (función *FWCV*) más 14 puntos básicos (que es el diferencial medio de las tres últimas emisiones realizadas por el Fondo).
- Se han tenido en cuenta, como gastos adicionales, los intereses derivados de la utilización de un crédito obtenido del ICO, por importe de 1.000 millones € durante una media de 2 meses al año. Dado que el tipo de interés asociado a esta línea de crédito es del Euribor 1 mes + 1%, para su cálculo se ha tomado el tipo *forward* del Euribor a 1 mes correspondiente al día 17 de junio de cada año<sup>8</sup>. Por su parte, los gastos de disponibilidad y no utilización de los 2.000 millones € asociados a la línea de crédito del ICO se encuentran incluidos dentro de los gastos del fondo.
- El plazo de vencimiento asociado a las nuevas emisiones se ha optimizado siguiendo un procedimiento iterativo, de forma que:
  - Sea suficientemente largo para que se minimice la necesidad de realizar nuevas refinanciaciones en su fecha de amortización.
  - Sea suficientemente corto de modo que no se acumule un importe elevado en la caja de FADE sin que este sea utilizado en la amortización de bonos.
  - El último vencimiento tenga lugar en 2028, antes de que finalicen los ingresos del Fondo.

De esta forma, se ha identificado la necesidad de realizar 2 nuevas emisiones de refinanciación en los años 2021 y 2026, con vencimientos en 2027 y 2028, por importes de 2.000 y 1.100 millones €, respectivamente (emisiones 84<sup>a</sup> a 85<sup>a</sup>).

---

<sup>7</sup> Extraído de Bloomberg a fecha 15/1/2021

<sup>8</sup> Extraído de Bloomberg a fecha 15/1/2021

**Cuadro 6: TIR y plazo correspondientes a cada una de las emisiones de refinanciación a realizar desde 2021 hasta el final de la vida del Fondo**

Año Emisión	TIR refinanciación (valor forward bono del Estado + 14 pb)	Plazo Refinanciación
2021	-0,125%	6 años
2026	0,579%	2 años

Fuente: Elaboración propia.

- Finalmente, y a efectos de simplificación, el cupón asociado a cada una de las refinanciaciones a realizar a futuro se ha considerado igual a la TIR de la emisión.

**Cuadro 7: Fecha de emisión, cupón, fecha de vencimiento e importe nominal correspondientes a cada una de las emisiones de refinanciación a realizar desde 2021 hasta el final de la vida del Fondo**

Emisión	Primera fecha emisión	Cupón	Vencimiento	Nominal (€)
84	17/03/2021	-0,125%	17/03/2027	2.000
85	17/12/2026	0,579%	17/12/2028	1.100

Fuente: Elaboración propia.

En el siguiente cuadro, se recogen las amortizaciones y emisiones de refinanciación a realizar en el periodo comprendido entre 2021 y el final de la vida del Fondo:

- En blanco, se muestran las amortizaciones de bonos emitidos con anterioridad al año 2021.
- En azul, se indican las emisiones de refinanciación necesarias desde el año 2021 hasta el final de la vida del Fondo estimadas en la proyección.
- En rosa, aparecen las amortizaciones de los bonos emitidos a partir del año 2021, como consecuencia de las nuevas emisiones de refinanciación estimadas en la proyección.

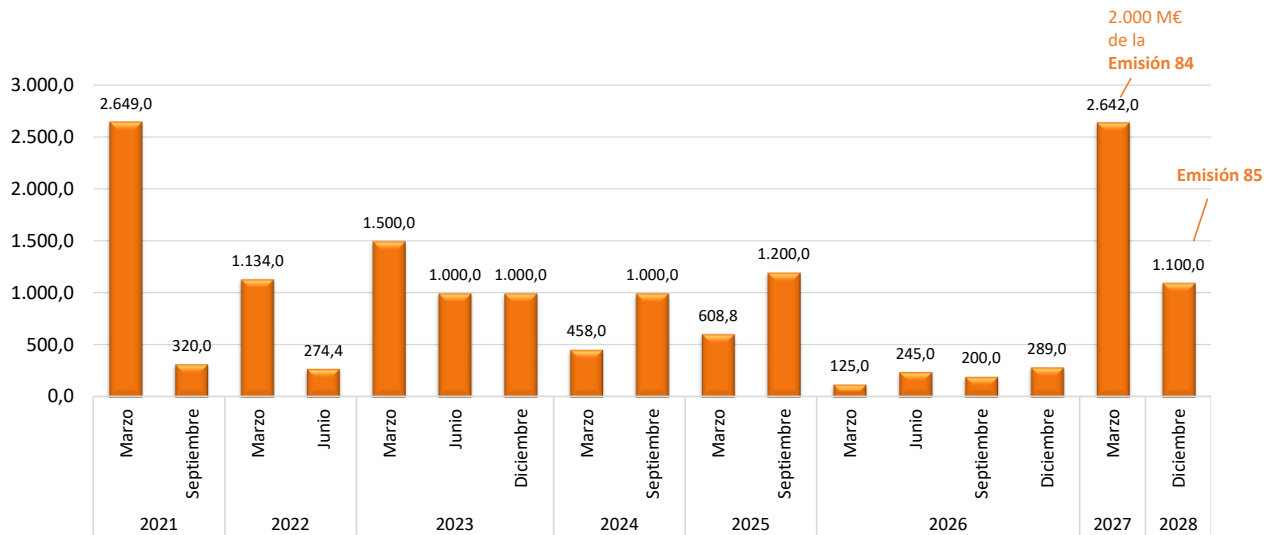
**Cuadro 8: Previsión de las amortizaciones y necesidades de refinanciación de FADE desde 2021 hasta el final de la vida del Fondo (millones €)**

AÑO	TIPO DE AJUSTE	FECHA DE AJUSTE	CANTIDAD A AMORTIZAR / REFINANCIAR (M€)
Año 2021	Refinanciación	17/03/2021	2.000
	Amortización	17/03/2021	2.649
	Amortización	17/09/2021	320
Año 2022	Amortización	17/03/2022	1.134
	Amortización	17/06/2022	274
Año 2023	Amortización	17/03/2023	1.500
	Amortización	17/06/2023	1.000
	Amortización	17/12/2023	1.000
Año 2024	Amortización	17/03/2024	458
	Amortización	17/09/2024	1.000
Año 2025	Amortización	17/03/2025	609
	Amortización	17/09/2025	1.200
Año 2026	Amortización	17/03/2026	125
	Amortización	17/06/2026	245
	Amortización	17/09/2026	200
	Refinanciación	17/12/2026	1.100
	Amortización	17/12/2026	289
Año 2027	Amortización	17/03/2027	642
	Amortización	17/03/2027	2.000
Año 2028	Amortización	17/12/2028	1.100

Fuente: Elaboración propia.

El siguiente gráfico muestra los vencimientos estimados desde el año 2021 hasta el final de la vida del Fondo, teniendo en cuenta las futuras emisiones de refinanciación a realizar.

**Gráfico 6: Vencimientos estimados de FADE desde 2021 hasta el final de la vida del Fondo (millones €)**



Fuente: Elaboración propia.

Considerándose todo lo anterior, el pasivo del Fondo quedaría liquidado el 17 de diciembre de 2028, fecha en que se produciría la última amortización<sup>9</sup>. En ese momento, y bajo el escenario analizado, el remanente de la caja de FADE ascendería a un importe de 289 millones €<sup>10</sup>.

El cuadro siguiente muestra la evolución estimada del efectivo en la cuenta de FADE para cada año desde principios de 2021 hasta 2028, en millones €.

<sup>9</sup> Según lo establecido en el apartado 4.4.4 del Folleto de FADE, el Fondo se extinguirá cuando se hayan percibido la totalidad de los Derechos de Cobro cedidos adquiridos por el Fondo, o bien cuando se amorticen íntegramente todos los bonos emitidos por el Fondo.

<sup>10</sup> Según lo establecido en la D.A. 4ª del Real Decreto 437/2010, la caja sobrante al extinguirse el Fondo se considerará un ingreso liquidable del sistema eléctrico del ejercicio en curso.

**Cuadro 9: Evolución estimada del efectivo en la cuenta de FADE (millones €)**

Año	Fecha	Ingresos Liquidaciones (millones €)	Pagos Refinanciaciones Pasadas (Cupones y Principal) (millones €)	Total (millones €)	Emissiones (Refinanciaciones y nueva emisión) (millones €)	Pagos Refinanciaciones Futuras y nueva emisión (Cupones y Principal) (millones €)	Gastos Fondo (millones €)	Gastos Crédito ICO (millones €)	Caja FADE (millones €)
2021	20/01/2021	751	0	751	0	0	0	0	751
2021	17/03/2021	345	-2.911	-1.815	2.000	0	-3		182
	17/06/2021	518	-17	683	0	0	-3		680
	17/09/2021	492	-323	849	0	0	-3		846
	17/12/2021	486	-24	1.309	0	0	-3	-1	1.305
2022	17/03/2022	487	-1.240	552	0	2	-3		552
	17/06/2022	497	-292	757	0	0	-3		754
	17/09/2022	503	-3	1.255	0	0	-3		1.252
	17/12/2022	504	-24	1.732	0	-6	-3	-1	1.722
2023	17/03/2023	504	-1.599	627	0	2	-3		626
	17/06/2023	503	-1.013	116	0	0	-3		113
	17/09/2023	505	-3	615	0	0	-3		612
	17/12/2023	508	-1.024	96	0	-6	-3	-1	86
2024	17/03/2024	508	-549	45	0	2	-3		45
	17/06/2024	506	-8	543	0	0	-3		540
	17/09/2024	508	-1.003	45	0	0	-3		42
	17/12/2024	508	-15	535	0	-6	-3	-1	525
2025	17/03/2025	513	-696	342	0	2	-3		341
	17/06/2025	511	-8	844	0	0	-3		841
	17/09/2025	506	-1.202	144	0	0	-3		141
	17/12/2025	505	-15	631	0	-6	-3	-1	621
2026	17/03/2026	510	-175	956	0	2	-3		956
	17/06/2026	417	-253	1.120	0	0	-3		1.117
	17/09/2026	378	-202	1.293	0	0	-3		1.290
	17/12/2026	377	-304	1.362	1.100	-6	-3	-1	2.452
2027	17/03/2027	377	-683	2.145	0	-1.998	-3		145
	17/06/2027	276	0	421	0	0	-3		418
	17/09/2027	233	0	651	0	0	-3		648
	17/12/2027	232	0	880	0	-6	-3	-1	870
2028	17/03/2028	232	0	1.102	0	0	-3		1.099
	17/06/2028	130	0	1.229	0	0	-3		1.226
	17/09/2028	88	0	1.314	0	0	-3		1.311
	17/12/2028	88	0	1.400	0	-1.106	-3	-2	289

Fuente: Elaboración propia.

Finalmente, en el cuadro siguiente se muestra la evolución, en miles €, tanto del importe de la anualidad correspondiente a FADE, como de los ajustes a efectuar en el periodo comprendido entre 2021 y 2028, como consecuencia de las amortizaciones y operaciones de refinanciación a realizar cada año.

Asimismo, se muestra la evolución del tipo de interés anual aplicable durante el mismo periodo (TIR media ponderada del Fondo a 30 de noviembre del año anterior más diferencial de 30 puntos básicos). Todo ello, teniendo en cuenta las hipótesis y simplificaciones realizadas en la proyección del activo y pasivo del FADE desde 2021 hasta el final de la vida del Fondo.

**Cuadro 10: Evolución de la previsión total de la anualidad de FADE (anualidad y ajustes) y del tipo de interés anual del Fondo entre 2021 y 2028**

	2021	2022	2023	2024	2025	2026	2027	2028
Anualidad (miles €)	2.068.758,83	2.007.038,62	2.010.989,62	2.021.454,21	2.039.297,55	1.516.430,75	946.296,86	353.324,80
Ajustes (miles €)	-95.360,14	5.860,59	14.043,04	16.089,72	-8.625,60	-7.098,05	-13.477,65	-78,01
<b>PREVISIÓN TOTAL ANUALIDAD FADE (miles €)</b>	<b>1.973.398,69</b>	<b>2.012.899,21</b>	<b>2.025.032,67</b>	<b>2.037.543,94</b>	<b>2.030.671,96</b>	<b>1.509.332,70</b>	<b>932.819,21</b>	<b>353.246,79</b>
<b>TIPO DE INTERÉS (TIR a 30 de noviembre del año anterior + 30 pb)</b>	<b>2,562%</b>	<b>1,578%</b>	<b>1,653%</b>	<b>1,896%</b>	<b>2,430%</b>	<b>2,547%</b>	<b>2,219%</b>	<b>0,879%</b>

Fuente: Elaboración propia.

Cabe destacarse, a modo de conclusión, que para lograr que el activo de FADE cubra las obligaciones asociadas al pasivo, es decir, para evitar que exista un déficit de caja en el momento de la liquidación del Fondo, resulta importante la elección óptima de los plazos de vencimiento de las refinanciaciones que se realicen a partir del año 2021.

## 7. PREVISIÓN DE LA DEUDA DEL SISTEMA ELÉCTRICO A FUTURO

En el cuadro siguiente, se muestra la estimación de la evolución de la deuda viva correspondiente de cada categoría de derecho de cobro del sistema eléctrico a 31 de diciembre de cada año hasta 2028, en base a la proyección del activo y pasivo de FADE elaborada en el apartado 3 del presente informe, así como a las proyecciones relativas al Déficit 2005, Déficit ex ante y Déficit 2013, incluidas en el Anexo I.

**Cuadro 11: Estimación de la evolución de la deuda viva del sistema eléctrico a 31 de diciembre de cada año, por categoría de derecho de cobro, hasta su completa satisfacción**

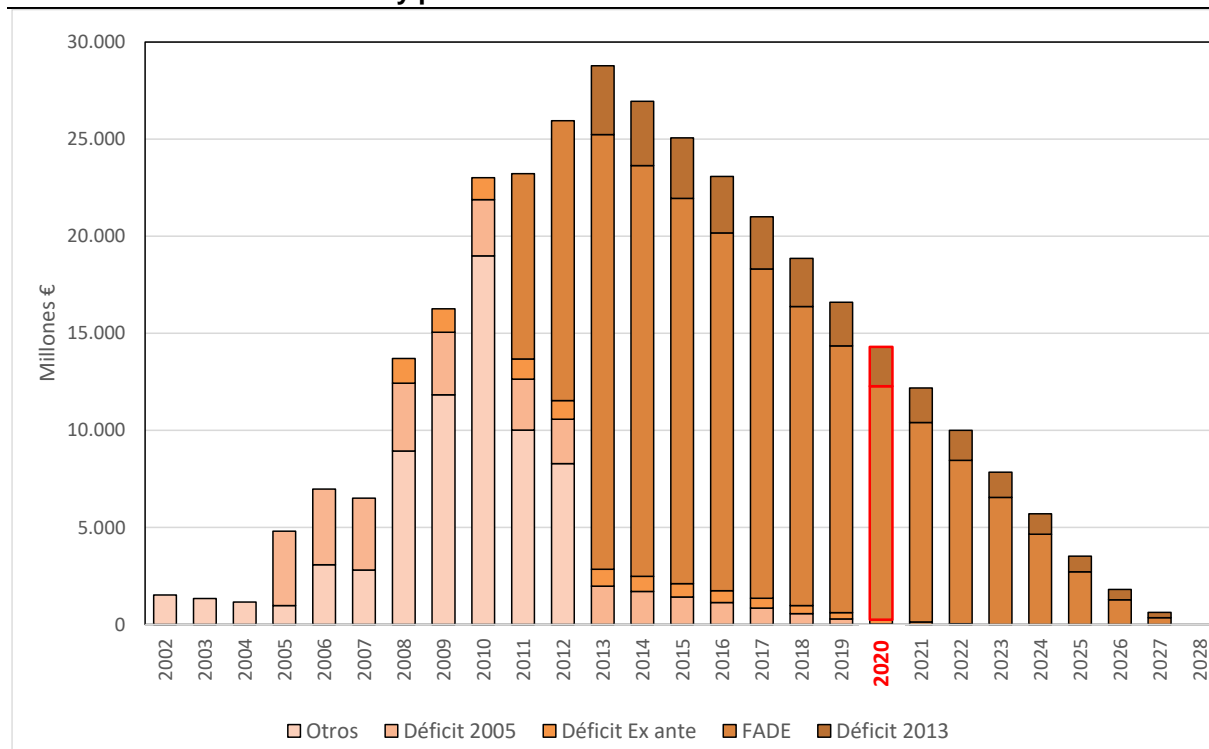
Categoría Derecho de cobro	Importe pendiente de cobro a 31/12/2021 (€)	Importe pendiente de cobro a 31/12/2022 (€)	Importe pendiente de cobro a 31/12/2023 (€)	Importe pendiente de cobro a 31/12/2024 (€)	Importe pendiente de cobro a 31/12/2025 (€)	Importe pendiente de cobro a 31/12/2026 (€)	Importe pendiente de cobro a 31/12/2027 (€)	Importe pendiente de cobro a 31/12/2028 (€)
Déficit 2005	0,00	0,00	0,00	0,00	0,00	0,00	0,00	0,00
Déficit Ex ante	137.096.295,80	43.220.993,28	0,00	0,00	0,00	0,00	0,00	0,00
FADE	10.261.030.376,08	8.415.910.815,92	6.544.036.196,87	4.646.656.908,66	2.720.273.117,38	1.270.294.804,36	351.277.533,49	0,00
Déficit 2013	1.784.268.143,33	1.545.671.819,08	1.301.838.305,51	1.052.652.646,31	797.997.361,90	537.752.393,99	271.795.049,04	0,00
<b>TOTAL DEUDA VIVA (€)</b>	<b>12.182.394.815,21</b>	<b>10.004.803.628,28</b>	<b>7.845.874.502,38</b>	<b>5.699.309.554,98</b>	<b>3.518.270.479,28</b>	<b>1.808.047.198,35</b>	<b>623.072.582,54</b>	<b>0,00</b>

Fuente: Elaboración propia.

Nota: Las cantidades reflejadas en esta tabla resumen son las consignadas en el Anexo I de este informe.

A continuación, se muestra en un gráfico la perspectiva histórica y a futuro de la deuda del sistema eléctrico:

**Gráfico 7: Evolución histórica y previsión a futuro de la deuda del sistema eléctrico**



Fuente: Elaboración propia.

Nota: “Otros” se refiere a los derechos de cobro siguientes: Déficit Peninsular 2000, 2001 y 2002, Déficit Extrapeninsular 2001-2008, Déficit Peninsular 2006 y 2008, Déficit 2009, 2010, 2011 y 2012.

## 8. PREVISIÓN DE LAS ANUALIDADES PARA SATISFACER LA DEUDA DEL SISTEMA ELÉCTRICO

Adicionalmente, en el cuadro a continuación se muestra la previsión de la evolución de los importes de las anualidades correspondientes a cada categoría de derecho de cobro del sistema eléctrico hasta 2028 (año de su completa satisfacción), obtenidas a partir de la proyección del activo y pasivo de FADE elaborada en el apartado 3 del presente informe, así como de las proyecciones relativas al Déficit 2005, Déficit ex ante y Déficit 2013, incluidas en el Anexo I.

**Cuadro 12: Estimación de la evolución de los importes de las anualidades de cada categoría de derecho de cobro hasta su completa satisfacción**

Categoría Derecho de cobro	Anualidad 2021 (€)	Anualidad 2022 (€)	Anualidad 2023 (€)	Anualidad 2024 (€)	Anualidad 2025 (€)	Anualidad 2026 (€)	Anualidad 2027 (€)	Anualidad 2028 (€)
Déficit 2005	23.930.329,51	0,00	0,00	0,00	0,00	0,00	0,00	0,00
Déficit Ex ante	94.042.560,00	94.042.560,00	43.273.722,89	0,00	0,00	0,00	0,00	0,00
FADE	1.973.398.694,79	2.012.899.214,02	2.025.032.667,26	2.037.543.937,69	2.030.671.958,58	1.509.332.696,93	932.819.207,96	353.246.789,91
Déficit 2013	277.761.010,00	277.761.010,00	277.761.010,00	277.761.010,00	277.761.010,00	277.761.010,00	277.761.010,00	277.761.010,00
<b>TOTAL ANUALIDAD (€)</b>	<b>2.369.132.594,30</b>	<b>2.384.702.784,02</b>	<b>2.346.067.400,15</b>	<b>2.315.304.947,69</b>	<b>2.308.432.968,58</b>	<b>1.787.093.706,93</b>	<b>1.210.580.217,96</b>	<b>631.007.799,91</b>

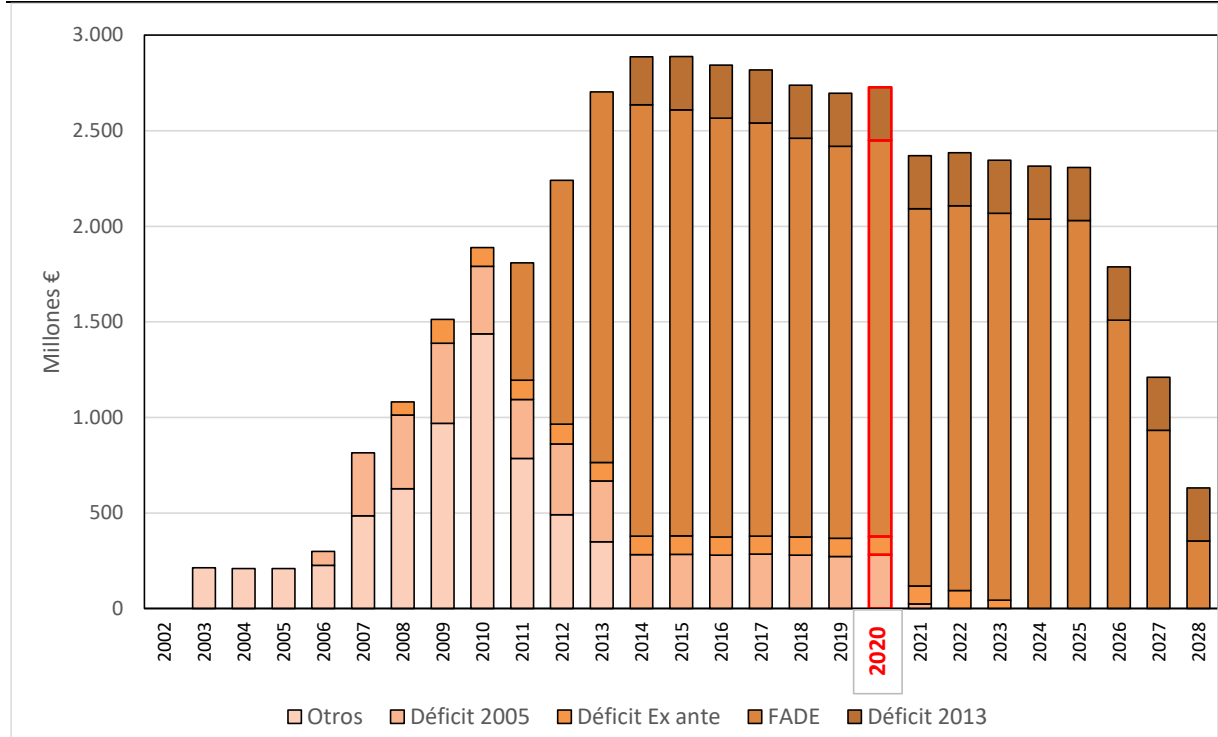
Fuente: Elaboración propia.

Nota: Las cantidades reflejadas en esta tabla resumen son las consignadas en el Anexo I de este informe.



Finalmente, el gráfico siguiente muestra la perspectiva histórica y a futuro de las anualidades de la deuda del sistema eléctrico:

**Gráfico 8 Evolución histórica y previsión a futuro de las anualidades**



Fuente: Elaboración propia.

Nota: "Otros" se refiere a los derechos de cobro siguientes: Déficit Peninsular 2000, 2001 y 2002, Déficit Extrapeninsular 2001-2008, Déficit Peninsular 2006 y 2008, Déficit 2009, 2010, 2011 y 2012.

Por todo cuanto antecede, la Sala de Supervisión Regulatoria de la Comisión Nacional de los Mercados y la Competencia

### ACUERDA

Emitir el presente informe sobre la situación, a 31 de diciembre de 2020, de la deuda del sistema eléctrico, así como la previsión sobre su evolución a futuro, incluyendo la previsión de las anualidades a satisfacer desde el año 2021 hasta la completa amortización de los distintos derechos de cobro que la componen.

Remitir este informe a la Dirección General de Política Energética y Minas del Ministerio para la Transición Ecológica y el Reto Demográfico.

**ANEXO I. Evolución anual y proyección a futuro de los importes pendientes de cobro, tipos de interés aplicables, número de pagos anuales pendientes y cuantías de las anualidades correspondientes a cada una de las categorías de derechos de cobro de la deuda del Sistema Eléctrico**

## Déficit 2005

**Cuadro 13: Importes pendientes de cobro a 31 de diciembre de cada año, tipos de interés aplicados, número de pagos anuales pendientes a 31 de diciembre de cada año y cuantías de la anualidad correspondiente a cada año, con desglose de principal e intereses, relativos al Déficit 2005**

Año t	Importe definitivo pendiente de cobro a 31/12/t-1 (€)	Tipo de interés definitivo (%)	Nº pagos anuales pendientes p (años)	Anualidad satisfecha (€)	Principal (€)	Intereses (€)	Resolución por la que se determina el importe pendiente de cobro
2006	3.830.447.450	3,647%	15	71.927.300	0	71.927.300	Orden ITC/2334/2007, de 30 de julio
2007	3.898.216.570	3,647%	14	330.028.550	187.860.590	142.167.960	n.d.
2008	3.710.355.980	4,703%	13	386.131.070	211.633.030	174.498.040	Resolución de 16 de junio de 2008, de la Dirección General de Política Energética y Minas
2009	3.498.722.950	4,297%	12	419.298.210	268.958.080	150.340.130	Resolución de 9 de marzo de 2009, de la Dirección General de Política Energética y Minas
2010	3.229.764.870	0,726%	11	353.050.070	329.601.980	23.448.090	Resolución de 19 de mayo de 2010, de la Dirección General de Política Energética y Minas
2011	2.900.162.890	1,057%	10	308.117.690	277.462.970	30.654.720	Resolución de 10 de febrero de 2011, de la Dirección General de Política Energética y Minas
2012	2.622.699.920	1,505%	9	370.086.320	330.614.690	39.471.630	Resolución de 27 de abril de 2012, de la Dirección General de Política Energética y Minas
2013	2.292.085.230	0,195%	8	318.553.030	314.083.460	4.469.570	Resolución de 29 de julio de 2013, de la Dirección General de Política Energética y Minas
2014	1.978.007.770	0,226%	7	282.270.050	277.799.750	4.470.300	Resolución de 4 de junio de 2014, de la Dirección General de Política Energética y Minas
2015	1.700.208.020	0,082%	6	283.949.780	282.555.610	1.394.170	Resolución de 9 de septiembre de 2015, de la Dirección General de Política Energética y Minas
2016	1.417.652.410	-0,089%	5	279.583.290	280.845.001	-1.261.711	Resolución de 1 de marzo de 2016, de la Dirección General de Política Energética y Minas
2017	1.136.807.410	-0,317%	4	284.758.810	288.362.489	-3.603.679	Resolución de 21 de septiembre de 2017, de la Dirección General de Política Energética y Minas
2018	848.444.920	-0,334%	3	279.623.080	282.456.886	-2.833.806	Resolución de 5 de junio de 2018, de la Dirección General de Política Energética y Minas.
2019	565.988.030	-0,320%	2	272.749.170	274.560.332	-1.811.162	Resolución de 11 de marzo de 2019, de la Dirección General de Política Energética y Minas.
2020	291.427.700	-0,407%	1	282.631.300	283.817.411	-1.186.111	Resolución de 20 de enero de 2020, de la Dirección General de Política Energética y Minas.
2021	23.934.989	-0,521%	0,11	23.930.330	23.934.990	-4.660	n.d.
2022	0						
<b>TOTAL</b>				<b>4.546.688.050</b>	<b>3.914.547.269</b>	<b>632.140.781</b>	

Fuente: Elaboración propia.

(\*) Los cálculos del Déficit 2005 se realizan en miles € como establece la Orden ITC/2334/2007, de 30 de julio. En este cuadro se muestran en €, a fin de unificar las unidades de los distintos tipos de déficit, y teniendo en cuenta que los derechos de cobro de mayor volumen, los asociados a FADE, se calculan en €. Para ello, se han multiplicado por 1.000, las cifras del importe pendiente de cobro, anualidad satisfecha e intereses, que han sido remitidas por la CNMC al Ministerio de Transición Ecológica, en los sucesivos informes por los que se calcula el importe pendiente de cobro al término de cada ejercicio.

## Déficit Ex Ante

**Cuadro 14: Importes pendientes de cobro a 31 de diciembre de cada año, tipos de interés aplicados, número de pagos anuales pendientes a 31 de diciembre de cada año y cuantías de la anualidad correspondiente a cada año, con desglose de principal e intereses, relativos al Déficit Ex Ante**

Año t	Importe definitivo pendiente de cobro a 31/12/t-1 (€)	Tipo de interés definitivo (%)	Nº pagos anuales pendientes p (años)	Anualidad satisfecha (€)	Principal (€)	Intereses (€)	Resolución por la que se determina el importe pendiente de cobro
2008	n.a.	5,353%	n.a.	68.869.080	31.500.740	37.368.340	n.a.
2009	1.268.499.260	4,947%	14,46	124.875.360	62.122.702	62.752.658	Resolución de 9 de marzo de 2009, de la Dirección General de Política Energética y Minas
2010	1.206.376.560	1,376%	13,46	98.796.240	82.196.499	16.599.741	Resolución de 23 de marzo de 2010, de la Dirección General de Política Energética y Minas
2011	1.124.180.060	1,707%	12,46	100.922.880	81.733.126	19.189.754	Resolución de 10 de febrero de 2011, de la Dirección General de Política Energética y Minas
2012	1.042.446.930	2,155%	11,46	103.629.960	81.165.229	22.464.731	Resolución de 31 de mayo de 2012, de la Dirección General de Política Energética y Minas
2013	961.281.700	0,845%	10,46	96.409.440	88.286.610	8.122.830	Resolución de 29 de julio de 2013, de la Dirección General de Política Energética y Minas
2014	872.995.090	0,876%	9,46	96.562.680	88.915.243	7.647.437	Resolución de 4 de junio de 2014, de la Dirección General de Política Energética y Minas
2015	784.079.850	0,732%	8,46	95.918.880	90.179.415	5.739.465	Resolución de 9 de septiembre de 2015, de la Dirección General de Política Energética y Minas
2016	693.900.430	0,561%	7,46	95.236.680	91.343.899	3.892.781	Resolución de 1 de marzo de 2016, de la Dirección General de Política Energética y Minas
2017	602.556.530	0,333%	6,46	94.437.120	92.430.607	2.006.513	Resolución de 9 de febrero de 2017, de la Dirección General de Política Energética y Minas
2018	510.125.920	0,316%	5,46	94.385.520	92.773.522	1.611.998	Resolución de 5 de junio de 2018, de la Dirección General de Política Energética y Minas
2019	417.352.400	0,330%	4,46	94.421.400	93.044.137	1.377.263	Resolución de 11 de enero de 2019, de la Dirección General de Política Energética y Minas
2020	324.308.260	0,243%	3,46	94.239.120	93.451.051	788.069	Resolución de 28 de enero de 2020, de la Dirección General de Política Energética y Minas
2021	230.857.210	0,122%	2,46	94.042.560	93.760.914	281.646	n.d.
2022	137.096.296	0,122%	1,46	94.042.560	93.875.303	167.257	Los datos de 2022 y 2023 son estimados, suponiendo que no hay variaciones en el tipo de interés con respecto a 2021
2023	43.220.993	0,122%	0,46	43.273.723	43.220.993	52.730	
2024	0						

Fuente: Elaboración propia.

Nota: Los datos en azul son proyecciones. Se ha estimado que, de 2022 a 2023, no hay variaciones en el tipo de interés con respecto a 2021.

## FADE

**Cuadro 15: Importes pendientes de cobro a 31 de diciembre de cada año, tipos de interés aplicados, número de pagos anuales pendientes a 31 de diciembre de cada año y cuantías de la anualidad correspondiente a cada año, con desglose de principal e intereses, por emisión, relativos a los derechos de cobro asociados a FADE (periodo 2011-2013)**

EMISIONES	2011								2012								2013								
	Importe cedido (€)	Fecha de cesión	Tipo de Interés (%)	Anualidad satisfecha 2011 (€)	Principal (€)	Intereses (€)	Nº de pagos anuales pendientes a 31/12/2011 (años)	Importe pendiente de cobro a 31/12/2011 (€)	Importe cedido (€)	Fecha de cesión	Tipo de Interés (%)	Anualidad satisfecha 2012 (€)	Principal (€)	Intereses (€)	Nº de pagos anuales pendientes a 31/12/2012 (años)	Importe pendiente de cobro a 31/12/2012 (€)	Importe cedido (€)	Fecha de cesión	Tipo de Interés (%)	Anualidad satisfecha 2013 (€)	Principal (€)	Intereses (€)	Nº de pagos anuales pendientes a 31/12/2013 (años)	Importe pendiente de cobro a 31/12/2013 (€)	
1ª	1.995.540.000	25/01/2011	5,218%	182.269.835	84.989.283	97.280.552	14,07	1.910.550.717			5,617%	200.035.233	92.719.599	107.315.634	13,07	1.817.831.114	5,568%	199.453.936	98.237.099	101.216.837	12,07	1.719.594.019			
2ª	1.994.020.000	24/03/2011	5,419%	168.355.361	76.285.776	92.069.585	14,15	1.917.734.224			5,617%	200.033.410	92.314.279	107.719.131	13,15	1.825.419.944	5,568%	199.449.382	97.809.900	101.639.382	12,15	1.727.610.046			
3ª	1.987.200.000	31/03/2011	6,312%	157.886.427	63.039.168	94.847.259	14,24	1.924.160.832			5,617%	199.863.387	91.783.273	108.080.114	13,24	1.832.377.558	5,568%	199.276.573	97.249.791	102.026.783	12,24	1.735.127.768			
4ª	998.800.000	20/05/2011	5,952%	63.476.229	26.666.974	36.809.255	14,38	972.133.026			5,617%	100.326.504	45.721.792	54.604.712	13,38	926.411.239	5,568%	100.029.499	48.446.882	51.582.578	12,38	877.964.353			
5ª	1.497.795.000	05/10/2011	4,824%	34.377.725	16.957.671	17.420.053	14,76	1.480.837.329			5,617%	150.240.524	67.061.891	83.178.633	13,76	1.413.775.438	5,568%	149.785.681	71.066.665	78.719.016	12,76	1.342.708.773			
6ª	313.898.445	23/11/2011	6,720%	3.617.636	1.363.759	2.253.877	14,89	312.534.686			5,617%	31.528.714	13.973.640	17.555.073	13,89	298.561.046	5,568%	31.432.548	14.808.669	16.623.879	12,89	283.752.377			
7ª	95.481.250	23/11/2011	8,001%	1.191.980	375.710	816.271	14,89	95.105.540			5,617%	9.594.312	4.252.234	5.342.078	13,89	90.853.306	5,568%	9.565.049	4.506.337	5.058.712	12,89	86.346.970			
8ª	121.320.082	05/12/2011	7,015%	986.270	356.719	629.552	14,93	120.963.363			5,617%	12.181.694	5.387.182	6.794.512	13,93	115.576.181	5,568%	12.144.454	5.709.172	6.435.282	12,93	109.867.009			
9ª	95.233.750	15/12/2011	8,105%	521.530	162.029	359.501	14,95	95.071.721			5,617%	9.565.974	4.225.796	5.340.179	13,95	90.845.928	5,568%	9.536.697	4.478.396	5.058.301	12,95	86.367.530			
10ª	566.428.615	23/12/2011	5,230%	1.366.587	636.127	730.460	14,98	565.792.488			5,617%	56.855.491	25.074.927	31.780.564	13,98	540.717.561	5,568%	56.681.186	26.574.033	30.107.154	12,98	514.143.528			
11ª	145.372.144	23/12/2011	5,017%	345.738	165.902	179.835	14,98	145.206.242			5,617%	14.591.520	6.435.285	8.156.235	13,98	138.770.957	5,568%	14.546.788	6.820.019	7.726.767	12,98	131.950.938			
12ª									248.817.384	03/02/2012	4,410%	21.006.559	10.995.715	10.010.844	14,09	237.821.662	5,568%	24.799.781	11.557.871	13.241.911	13,09	226.263.798			
13ª									225.411.260	03/02/2012	4,050%	18.561.038	10.232.247	8.328.792	14,09	215.179.013	5,568%	22.438.630	10.457.463	11.981.167	13,09	204.721.551			
14ª									364.925.550	08/02/2012	3,970%	29.432.826	16.413.882	13.018.944	14,10	348.511.668	5,568%	36.325.237	16.920.107	19.405.130	13,10	331.591.561			
15ª									164.003.560	10/02/2012	3,660%	12.863.275	7.502.111	5.361.164	14,11	156.501.448	5,568%	16.304.385	7.590.384	8.714.001	13,11	148.911.066			
16ª									160.722.549	10/02/2012	4,034%	12.941.709	7.150.924	5.790.785	14,11	153.571.625	5,568%	15.999.154	7.448.286	8.550.868	13,11	146.123.338			
17ª									199.678.000	10/02/2012	3,763%	15.775.643	9.064.613	6.711.030	14,11	190.613.387	5,568%	19.858.180	9.244.827	10.613.353	13,11	181.368.560			
18ª									233.670.531	15/02/2012	6,970%	22.095.012	8.388.027	13.706.985	14,12	225.282.524	5,568%	23.458.954	10.915.224	12.543.733	13,12	214.367.283			
19ª									575.026.200	20/02/2012	6,893%	54.150.871	20.035.706	34.115.165	14,13	554.970.494	5,568%	57.762.566	26.861.759	30.900.757	13,13	528.108.696			
20ª									131.082.666	20/02/2012	6,788%	12.293.748	4.590.368	7.703.380	14,13	126.492.297	5,568%	13.165.598	6.122.507	7.043.091	13,13	120.369.791			
21ª									123.778.750	27/02/2012	6,910%	11.439.848	4.198.995	7.240.853	14,15	119.579.752	5,568%	12.434.418	5.776.217	6.658.201	13,15	113.803.539			
22ª									842.413.280	06/03/2012	5,242%	68.028.476	31.612.173	36.416.303	14,18	810.801.107	5,568%	84.191.956	39.046.551	45.145.406	13,18	771.754.556			
25ª									77.256.624	12/11/2012	6,544%	1.128.726	436.168	692.558	14,86	76.820.456	5,568%	7.734.871	3.457.508	4.277.363	13,86	73.362.948			
26ª									111.910.610	20/11/2012	5,741%	1.303.545	564.254	739.291	14,88	111.346.356	5,568%	11.201.396	5.001.630	6.199.765	13,88	106.344.725			
27ª									1.744.137.500	11/12/2012	4,456%	9.315.508	4.844.017	4.471.491	14,94	1.739.293.483	5,568%	174.515.199	77.671.338	96.843.861	13,94	1.661.622.145			
28ª									99.218.356	18/12/2012	5,359%	375.594	171.650	203.944	14,96	99.046.706	5,568%	9.929.407	4.414.487	5.514.921	13,96	94.632.219			
29ª									160.299.344	28/12/2012	5,511%	175.141	78.329	96.812	14,99	160.221.015	5,568%	16.041.360	7.120.154	8.921.106	13,99	153.100.861			
31ª Cesión																	167.466.126	04/01/2013	5,278%	16.303.547	7.527.333	8.766.214	14,01	159.928.799	
32ª																	697.046.000	21/01/2013	4,575%	61.664.926	31.522.461	30.142.465	14,05	665.523.539	
33ª																	87.315.230	14/02/2013	6,257%	8.039.767	3.235.044	4.804.723	14,12	84.080.186	
34ª																	168.737.513	18/02/2013	5,647%	14.742.839	6.467.309	8.275.530	14,13	162.270.205	
35ª																	67.630.510	18/02/2013	6,469%	6.234.370	2.434.697	3.799.673	14,13	65.195.813	
36ª																	96.322.813	26/02/2013	5,407%	8.073.788	3.664.676	4.409.112	14,15	92.658.137	
37ª																	87.806.921	18/03/2013	5,344%	6.854.729	3.139.375	3.715.354	14,21	84.667.546	
38ª																	1.497.000.000	21/03/2013	4,247%	107.230.378	57.513.417	49.816.961	14,22	1.439.486.583	
39ª																	75.214.573	08/04/2013	4,153%	5.003.977	2.726.839	2.293.538	14,27	72.487.732	
40ª Cesión																	1.799.478.000	03/05/2013	3,219%	101.949.412	63.385.514	38.563.898	14,33	1.736.092.486	
41ª																	63.185.973	10/05/2013	4,521%	3.809.611	1.962.580	1.847.032	14,35	61.223.393	
42ª																	1.997.240.000	04/10/2013	3,728%	42.972.186	24.816.892	18.155.295	14,76	1.972.423.108	
43ª																	264.855.171	18/10/2013	3,264%	4.646.262	2.869.918	1.776.344	14,79	261.985.252	
44ª																	444.082.466	18/10/2013	3,543%	7.947.020	4.714.039	3.232.981	14,79	439.368.427	
45ª Cesión																	304.809.534	18/10/2013	2,686%	5.128.043	3.445.745	1.682.298	14,79	301.363.790	
46ª																	1.098.225.829	08/11/2013	2,616%	13.234.949	8.984.544	4.250.405	14,85	1.089.241.285	
<b>Total FADE (€)</b>	<b>9.811.089.286</b>			<b>614.395.317</b>	<b>270.999.116</b>	<b>343.396.200</b>		<b>9.540.090.170</b>	<b>5.462.332.162</b>			<b>1.275.704.281</b>	<b>585.229.076</b>	<b>690.475.205</b>		<b>14.417.193.255</b>	<b>8.916.416.658</b>			<b>1.942.014.838</b>	<b>953.733.696</b>	<b>988.281.142</b>		<b>22.979.876.217</b>	
Ajuste 1																									
Ajuste 2																									
Ajuste 3																									
Ajuste 4																									
Ajuste 5																									
Ajuste 6																									
Ajuste 7																									
<b>Total Anualidad FADE (€)</b>				<b>614.395.317</b>	<b>270.999.116,36</b>	<b>343.396.200</b>						<b>1.276.010.610</b>	<b>585.229.076,27</b>	<b>690.781.533</b>						<b>1.940.082.144</b>	<b>953.733.696,14</b>	<b>986.348.448</b>			



**Cuadro 17: Importes pendientes de cobro a 31 de diciembre de cada año, tipos de interés aplicados, número de pagos anuales pendientes a 31 de diciembre de cada año y cuantías de la anualidad correspondiente a cada año, con desglose de principal e intereses, por emisión, relativos a los derechos de cobro asociados a FADE (periodo 2017-2019)**

EMISIONES	2017					2018					2019							
	Tipo de interés 2017 (%)	Anualidad satisfecha 2017 (€)	Principal (€)	Intereses (€)	Nº pagos anuales pendientes 31/12/2017 (años)	Importe pendiente de cobro a 31/12/2017 (€)	Tipo de interés 2018 (%)	Anualidad satisfecha 2018 (€)	Principal (€)	Intereses (€)	Nº pagos anuales pendientes 31/12/2018 (años)	Importe pendiente de cobro a 31/12/2018 (€)	Tipo de interés 2019 (%)	Anualidad 2019 (€)	Principal (€)	Intereses (€)	Nº pagos anuales pendientes 31/12/2019 (años)	Importe pendiente de cobro a 31/12/2019 (€)
1ª	3,818%	181.898.044	129.489.639	52.408.405	8,07	1.243.176.818	3,657%	180.677.180	135.214.204	45.462.976	7,07	1.107.962.614	2,787%	174.826.277	143.947.359	30.878.918	6,07	964.015.255
2ª	3,818%	181.792.652	129.027.269	52.765.384	8,15	1.252.989.068	3,657%	180.562.394	134.740.584	45.821.810	7,15	1.118.248.484	2,787%	174.660.732	143.495.146	31.165.585	6,15	974.753.337
3ª	3,818%	181.521.779	128.401.288	53.120.492	8,24	1.262.915.942	3,657%	180.282.021	134.097.185	46.184.836	7,24	1.128.818.757	2,787%	174.328.411	142.868.232	31.460.179	6,24	985.950.525
4ª	3,818%	91.028.875	64.053.319	26.975.555	8,38	642.482.967	3,657%	90.398.339	66.902.737	23.495.602	7,38	575.589.230	2,787%	87.365.453	71.324.032	16.041.421	6,38	504.256.198
5ª	3,818%	185.951.344	94.311.009	41.640.341	8,76	996.321.303	3,657%	154.973.994	98.538.524	36.435.470	7,76	897.782.779	2,787%	130.253.506	105.232.800	25.021.206	6,76	792.550.479
6ª	3,818%	28.503.963	19.677.443	8.826.520	8,89	211.504.335	3,657%	28.296.501	20.561.788	7.734.714	7,89	190.942.547	2,787%	27.293.157	21.971.588	5.321.569	6,89	168.970.960
7ª	3,818%	8.673.869	5.987.924	2.685.945	8,89	64.361.605	3,657%	8.610.737	6.257.033	2.353.704	7,89	58.104.572	2,787%	8.305.415	6.686.041	1.619.374	6,89	51.418.531
8ª	3,818%	11.009.931	7.589.219	3.420.712	8,93	82.005.113	3,657%	10.929.494	7.930.567	2.998.927	7,93	74.074.546	2,787%	10.540.325	8.475.867	2.064.458	6,93	65.598.679
9ª	3,818%	8.644.604	5.954.319	2.690.284	8,95	64.508.857	3,657%	8.581.329	6.222.240	2.359.089	7,95	58.286.617	2,787%	8.275.132	6.650.684	1.624.448	6,95	51.635.933
10ª	3,818%	51.368.492	35.342.371	16.026.120	8,98	384.409.343	3,657%	50.991.441	36.933.591	14.057.850	7,98	347.475.572	2,787%	40.166.283	39.482.133	9.684.149	6,98	307.993.618
11ª	3,818%	13.183.324	9.070.345	4.112.979	8,98	98.655.668	3,657%	13.086.557	9.478.719	3.607.838	7,98	89.176.949	2,787%	12.618.144	10.132.782	2.485.362	6,98	79.044.167
12ª	3,818%	22.458.412	15.388.204	7.070.208	9,09	169.792.739	3,657%	22.291.871	16.082.551	6.209.320	8,09	153.710.189	2,787%	21.484.851	17.200.948	4.283.903	7,09	136.509.241
13ª	3,818%	20.320.179	13.923.115	6.397.064	9,09	153.627.019	3,657%	20.169.494	14.551.354	5.618.140	8,09	139.075.665	2,787%	19.439.310	15.563.271	3.876.039	7,09	123.512.394
14ª	3,818%	32.893.492	22.529.728	10.363.755	9,10	248.914.855	3,657%	32.649.345	23.546.528	9.103.816	8,10	225.368.327	2,787%	31.466.146	25.185.131	6.281.015	7,10	200.183.196
15ª	3,818%	14.763.056	10.107.871	4.655.185	9,11	111.819.449	3,657%	14.653.378	10.564.141	4.089.237	8,11	101.255.308	2,787%	14.121.802	11.299.816	2.821.985	7,11	89.955.493
16ª	3,818%	14.486.681	9.918.644	4.568.037	9,11	109.726.106	3,657%	14.379.056	10.366.373	4.012.684	8,11	99.359.333	2,787%	13.857.431	11.088.275	2.769.156	7,11	88.271.458
17ª	3,818%	17.980.896	12.311.040	5.669.855	9,11	136.192.247	3,657%	17.847.311	12.866.761	4.980.550	8,11	123.325.486	2,787%	17.199.869	13.762.788	3.437.081	7,11	109.562.699
18ª	3,818%	21.239.821	14.536.892	6.702.929	9,12	161.024.382	3,657%	21.081.880	15.193.219	5.888.662	8,12	145.831.163	2,787%	20.316.316	16.252.001	4.064.315	7,12	129.579.162
19ª	3,818%	52.294.855	35.778.072	16.516.783	9,13	396.824.936	3,657%	51.905.629	37.393.741	14.511.888	8,13	359.431.195	2,787%	50.018.807	40.001.460	10.017.347	7,13	319.429.735
20ª	3,818%	11.919.366	8.154.759	3.764.607	9,13	90.446.786	3,657%	11.830.651	8.523.012	3.307.639	8,13	81.923.774	2,787%	11.400.595	9.117.379	2.283.216	7,13	72.806.395
21ª	3,818%	11.255.861	7.695.407	3.560.815	9,15	85.568.828	3,657%	11.171.931	8.042.679	3.129.252	8,15	77.526.149	2,787%	10.764.990	8.604.337	2.160.654	7,15	68.921.812
22ª	3,818%	76.196.495	52.033.056	24.163.439	9,18	580.849.050	3,657%	75.626.763	54.385.114	21.241.650	8,18	526.463.934	2,787%	72.863.620	58.191.070	14.672.550	7,18	468.272.866
23ª	3,818%	8.968.120	4.638.661	2.329.439	9,86	58.373.327	3,657%	8.912.793	4.851.220	2.061.573	8,86	51.522.107	2,787%	6.642.874	5.206.953	1.435.921	7,86	46.315.134
26ª	3,818%	10.069.652	6.711.656	3.377.996	9,88	81.763.889	3,657%	10.009.409	7.019.298	2.990.105	8,88	74.744.591	2,787%	9.617.838	7.594.706	2.083.132	7,88	67.209.885
27ª	3,818%	157.131.018	104.289.130	52.841.888	9,94	1.279.730.988	3,657%	155.874.884	109.075.122	46.799.762	8,94	1.170.655.866	2,787%	149.742.789	117.116.610	32.626.179	7,94	1.053.539.256
28ª	3,818%	8.939.095	5.928.506	3.010.590	9,96	72.924.028	3,657%	8.867.514	6.200.682	2.666.832	8,96	66.723.346	2,787%	8.518.017	6.658.437	1.859.580	7,96	60.064.900
29ª	3,818%	14.438.469	9.564.993	4.873.477	9,99	118.079.759	3,657%	14.322.557	10.004.380	4.318.177	8,99	108.075.379	2,787%	13.756.485	10.744.424	3.012.061	7,99	97.330.955
30ª	3,818%	15.065.975	9.973.217	5.092.758	10,01	123.414.888	3,657%	14.944.822	10.431.539	4.513.282	9,01	112.983.349	2,787%	14.353.600	11.204.215	3.148.846	8,01	101.779.134
31ª Cesión	3,818%	62.559.135	41.350.223	21.208.911	10,05	514.147.714	3,657%	62.054.373	43.251.991	18.802.382	9,05	470.895.723	2,787%	59.588.153	46.464.290	13.123.864	8,05	424.431.433
32ª	3,818%	7.873.694	5.190.707	2.682.986	10,12	65.081.324	3,657%	7.809.792	5.429.768	2.380.024	9,12	59.651.556	2,787%	7.497.408	5.834.919	1.662.489	8,12	53.816.637
33ª	3,818%	15.187.624	10.008.642	5.178.982	10,13	125.637.828	3,657%	15.064.262	10.469.687	4.594.575	9,13	115.168.142	2,787%	14.461.156	11.251.420	3.209.736	8,13	103.916.722
34ª	3,818%	6.101.980	4.021.204	2.080.776	10,13	50.477.907	3,657%	6.052.416	4.206.439	1.845.977	9,13	46.271.468	2,787%	5.810.104	4.520.518	1.289.586	8,13	41.750.950
35ª	3,818%	8.662.988	5.704.631	2.958.357	10,15	71.779.829	3,657%	8.592.506	5.967.517	2.624.988	9,15	65.812.313	2,787%	8.247.871	6.413.682	1.834.189	8,15	59.396.631
36ª	3,818%	7.890.516	5.184.285	2.706.230	10,21	65.695.555	3,657%	7.825.999	5.423.476	2.402.523	9,21	60.273.079	2,787%	7.510.393	5.830.582	1.679.811	8,21	54.442.497
37ª	3,818%	134.080.050	88.061.269	46.018.781	10,22	1.117.249.916	3,657%	132.882.839	92.125.009	40.857.829	9,22	1.025.124.907	2,787%	127.615.065	99.044.834	28.570.231	8,22	926.080.073
38ª	3,818%	6.733.871	4.414.402	2.319.468	10,27	56.336.473	3,657%	6.678.539	4.618.314	2.060.225	9,27	51.176.158	2,787%	6.407.745	4.966.360	1.441.385	8,27	46.751.798
39ª	3,818%	160.765.360	105.153.386	55.611.974	10,33	1.351.420.067	3,657%	159.437.869	110.016.437	49.421.432	9,33	1.241.403.630	2,787%	152.938.272	118.340.353	34.597.919	8,33	1.123.063.277
40ª Cesión	3,818%	5.663.416	3.701.551	1.961.864	10,35	47.683.061	3,657%	5.616.575	3.872.806	1.743.770	9,35	43.810.255	2,787%	5.387.202	4.166.210	1.220.992	8,35	39.644.045
41ª	3,818%	178.623.601	114.966.783	63.656.818	10,76	1.552.314.977	3,657%	177.097.131	120.328.972	56.768.159	9,76	1.431.986.005	2,787%	169.600.983	129.691.533	39.909.540	8,76	1.302.294.472
42ª	3,818%	23.689.389	15.229.976	8.459.413	10,79	206.336.629	3,657%	23.486.471	15.940.740	7.545.731	9,79	190.395.888	2,787%	22.489.787	17.183.454	5.306.333	8,79	173.212.435
43ª	3,818%	39.728.838	25.541.784	14.187.054	10,79	346.041.616	3,657%	39.388.529	26.733.787	12.654.742	9,79	315.307.829	2,787%	37.717.018	28.817.909	8.899.109	8,79	290.489.920
44ª	3,818%	27.250.099	17.519.167	9.730.932	10,79	237.350.720	3,657%	27.016.680	18.336.764	8.679.916	9,79	215.013.958	2,787%	25.870.187	19.766.268	6.103.919	8,79	199.247.688
45ª Cesión	3,818%	68.193.523	62.987.133	35.206.390	10,85	859.128.885	3,657%	67.348.482	65.930.136	31.418.343	9,85	793.198.747	2,787%	93.196.223	71.089.774	22.106.449	8,85	722.108.972
<b>Total FADE (€)</b>		<b>- 2.185.022.402</b>	<b>1.481.421.902</b>	<b>679.644.447</b>		<b>- 16.947.087.796</b>		<b>- 2.168.381.732</b>	<b>1.548.626.731</b>	<b>538.430.337</b>		<b>- 15.398.461.065</b>		<b>- 2.087.535.202</b>	<b>1.658.380.092</b>	<b>393.167.852</b>		<b>- 13.740.080.972</b>
<b>Ajuste 1</b>	Emisión 68ª	-8.242.814		-8.242.814			Emisión 76ª	-45.873.213		-45.873.213			Emisión 80ª	-16.640.885		-16.640.885		
<b>Ajuste 2</b>	Emisión 69ª	-3.443.354		-3.443.354			Emisiones 77ª y 78ª	-3.754.360		-3.754.360			Emisión 81ª	-3.860.162		-3.860.162		
<b>Ajuste 3</b>	Amortización Serie 14	-729.567		-729.567			Amortización Serie 16	-11.271.438		-11.271.438			Amortización serie 18	-17.922.543		-17.922.543		
<b>Ajuste 4</b>	Emisión 70ª	-17.394.494		-17.394.494			Amortización Serie 4	-16.965.660		-16.965.660			Amortización serie 21	9.966.812,13		9.966.812		

**Cuadro 18: Valores reales (2020) y previsión (2021-2022) de los importes pendientes de cobro a 31 de diciembre de cada año, tipos de interés aplicados, número de pagos anuales pendientes a 31 de diciembre de cada año y cuantías de la anualidad correspondiente a cada año, con desglose de principal e intereses, por emisión, relativos a los derechos de cobro asociados a FADE (periodo 2020-2022)**

EMISIONES	2020						2021						2022					
	Tipo de interés 2020 (%)	Anualidad 2020 (€)	Principal (€)	Intereses (€)	Nº pagos anuales pendientes 31/12/2020 (años)	Importe pendiente de cobro a 31/12/2020 (€)	Tipo de interés 2021 (%)	Anualidad 2021 (€)	Principal (€)	Intereses (€)	Nº pagos anuales pendientes 31/12/2021 (años)	Importe pendiente de cobro a 31/12/2021 (€)	Tipo de interés 2022 (%)	Anualidad 2022 (€)	Principal (€)	Intereses (€)	Nº pagos anuales pendientes 31/12/2022 (años)	Importe pendiente de cobro a 31/12/2022 (€)
1ª	2,538%	173.366.731,71	148.900.025	24.466.707	5,07	815.115.231	2,562%	173.487.811,50	152.604.559	20.883.252	4,07	662.510.671	1,578%	169.342.731	158.888.313	10.454.418	3,07	503.622.350
2ª	2,538%	173.186.664	148.447.424	24.739.240	5,15	826.305.913	2,562%	173.309.171	152.139.214	21.169.957	4,15	674.166.699	1,578%	169.104.965	158.466.615	10.638.351	3,15	515.700.084
3ª	2,538%	172.839.305	147.815.881	25.023.424	5,24	838.134.643	2,562%	172.963.309	151.490.299	21.473.010	4,24	686.644.344	1,578%	168.698.389	157.861.141	10.835.248	3,24	528.783.203
4ª	2,538%	86.605.288	73.807.266	12.798.022	5,38	430.448.932	2,562%	86.668.779	75.640.678	11.028.102	4,38	354.808.255	1,578%	84.475.355	78.876.480	5.598.874	3,38	275.931.774
5ª	2,538%	129.064.103	108.949.172	20.114.931	5,76	683.601.307	2,562%	129.164.197	111.650.331	17.513.865	4,76	571.950.976	1,578%	125.672.079	116.646.693	9.025.386	3,76	455.304.283
6ª	2,538%	27.039.922	22.751.439	4.288.483	5,89	146.219.521	2,562%	27.061.284	23.315.340	3.746.144	4,89	122.904.381	1,578%	26.313.697	24.374.266	1.939.431	3,89	98.530.115
7ª	2,538%	8.228.355	6.923.353	1.305.002	5,89	44.495.178	2,562%	8.234.856	7.094.889	1.139.966	4,89	37.400.289	1,578%	8.007.362	7.417.185	590.177	3,89	29.983.104
8ª	2,538%	10.442.052	8.777.158	1.664.894	5,93	56.821.521	2,562%	10.450.348	8.994.581	1.455.767	4,93	47.826.941	1,578%	10.159.756	9.405.047	754.709	3,93	38.421.893
9ª	2,538%	8.197.792	6.887.272	1.310.520	5,95	44.748.661	2,562%	8.204.324	7.057.863	1.146.461	4,95	37.609.798	1,578%	7.975.444	7.380.683	594.761	3,95	30.310.115
10ª	2,538%	48.705.109	40.888.231	7.816.878	5,98	267.105.388	2,562%	48.744.074	41.900.834	6.843.240	4,98	225.204.554	1,578%	47.377.619	43.823.891	3.553.728	3,98	181.380.663
11ª	2,538%	12.499.787	10.493.646	2.006.141	5,98	68.550.320	2,562%	12.509.788	10.753.525	1.756.264	4,98	57.796.997	1,578%	12.159.097	11.247.061	912.037	3,98	46.549.938
12ª	2,538%	21.280.661	17.816.057	3.464.605	6,09	118.693.184	2,562%	21.297.947	18.257.027	3.040.919	5,09	100.436.157	1,578%	20.690.300	19.105.417	1.584.883	4,09	81.330.740
13ª	2,538%	19.254.560	16.119.816	3.134.745	6,09	107.392.579	2,562%	19.270.200	16.518.802	2.751.398	5,09	90.873.776	1,578%	18.720.406	17.286.418	1.433.988	4,09	73.587.358
14ª	2,538%	31.166.741	26.086.091	5.080.650	6,10	174.097.105	2,562%	31.192.091	26.731.723	4.460.368	5,10	147.365.382	1,578%	30.300.746	27.975.320	2.325.426	4,10	119.390.052
15ª	2,538%	13.987.272	11.704.201	2.283.070	6,11	78.251.291	2,562%	13.998.664	11.993.866	2.004.798	5,11	66.257.425	1,578%	13.598.006	12.552.463	1.045.542	4,11	53.704.961
16ª	2,538%	13.725.419	11.485.090	2.240.330	6,11	76.786.368	2,562%	13.736.598	11.769.332	1.967.267	5,11	65.017.036	1,578%	13.343.441	12.317.472	1.025.969	4,11	52.699.564
17ª	2,538%	17.036.016	14.235.315	2.780.701	6,11	95.307.383	2,562%	17.049.892	14.608.116	2.441.775	5,11	80.699.267	1,578%	16.561.904	15.288.469	1.273.434	4,11	65.410.797
18ª	2,538%	20.122.545	16.833.826	3.288.719	6,12	112.745.336	2,562%	20.138.957	17.250.421	2.888.536	5,12	95.944.915	1,578%	19.561.646	18.054.736	1.506.910	4,12	77.440.179
19ª	2,538%	49.541.280	41.434.054	8.107.227	6,13	277.956.681	2,562%	49.581.641	42.459.291	7.122.249	5,13	235.536.290	1,578%	48.538.075	44.441.312	3.716.763	4,13	191.094.978
20ª	2,538%	11.291.724	9.443.905	1.847.826	6,13	63.362.490	2,562%	11.300.958	9.677.006	1.623.947	5,13	53.684.884	1,578%	10.976.485	10.129.338	847.147	4,13	43.555.546
21ª	2,538%	10.661.954	8.912.718	1.749.236	6,15	60.009.094	2,562%	10.670.685	9.133.252	1.537.433	5,15	50.875.842	1,578%	10.363.349	9.560.528	802.821	4,15	41.315.314
22ª	2,538%	72.163.748	60.278.982	11.884.765	6,18	407.993.883	2,562%	72.223.085	61.770.281	10.452.803	5,18	346.223.602	1,578%	70.133.138	64.669.729	5.463.408	4,18	281.583.573
25ª	2,538%	6.574.001	5.398.522	1.175.479	6,86	40.916.632	2,562%	6.579.911	5.531.617	1.048.284	5,86	35.388.015	1,578%	6.369.373	5.810.998	558.376	4,86	29.574.017
26ª	2,538%	9.517.906	7.812.119	1.705.787	6,88	59.397.766	2,562%	9.526.469	8.004.699	1.521.771	5,88	51.393.068	1,578%	9.220.811	8.409.828	810.983	4,88	42.983.230
27ª	2,538%	148.176.880	121.438.054	26.738.826	6,94	932.101.202	2,562%	148.311.183	124.430.751	23.880.433	5,94	807.670.451	1,578%	143.512.753	130.767.713	12.745.040	4,94	676.902.738
28ª	2,538%	8.428.751	6.904.303	1.524.447	6,96	53.160.605	2,562%	8.436.409	7.074.434	1.361.975	5,96	46.086.171	1,578%	8.162.704	7.435.464	727.240	4,96	38.650.707
29ª	2,538%	13.611.861	11.141.601	2.470.260	6,99	86.189.353	2,562%	13.624.273	11.416.102	2.208.171	5,99	74.775.251	1,578%	13.180.429	12.000.507	1.179.922	4,99	62.772.744
30ª	2,538%	14.201.844	11.618.690	2.583.154	7,01	90.160.444	2,562%	14.214.826	11.904.916	2.309.911	6,01	78.255.549	1,578%	13.750.471	12.515.599	1.234.872	5,01	65.739.920
31ª Cesión	2,538%	58.957.705	48.185.636	10.772.070	7,05	376.245.798	2,562%	59.011.858	49.372.441	9.639.417	6,05	326.873.357	1,578%	57.073.568	51.915.507	5.158.062	5,05	274.957.850
32ª	2,538%	7.417.500	6.051.634	1.365.866	7,12	47.765.003	2,562%	7.424.370	6.200.631	1.223.739	6,12	41.564.372	1,578%	7.178.189	6.522.303	655.886	5,12	35.042.060
33ª	2,538%	14.306.866	11.669.459	2.637.406	7,13	92.247.263	2,562%	14.320.132	11.956.758	2.363.375	6,13	80.290.506	1,578%	13.844.659	12.577.675	1.266.984	5,13	67.712.831
34ª	2,538%	5.748.115	4.688.476	1.059.639	7,13	37.062.474	2,562%	5.753.445	4.803.904	949.541	6,13	32.258.570	1,578%	5.562.412	5.053.372	509.040	5,13	27.205.198
35ª	2,538%	8.159.688	6.652.151	1.507.537	7,15	52.746.479	2,562%	8.167.273	6.815.908	1.351.365	6,15	45.930.971	1,578%	7.895.364	7.170.580	724.784	5,15	38.759.991
36ª	2,538%	7.429.593	6.047.842	1.381.751	7,21	43.894.654	2,562%	7.436.548	6.196.677	1.239.871	6,21	42.197.577	1,578%	7.186.976	6.521.092	665.884	5,21	35.676.885
37ª	2,538%	126.240.710	102.796.798	23.503.912	7,22	823.343.275	2,562%	126.359.025	105.264.970	21.094.055	6,22	718.078.305	1,578%	122.112.752	110.781.476	11.331.276	5,22	607.296.829
38ª	2,538%	6.338.380	5.151.819	1.186.561	7,27	41.599.979	2,562%	6.344.353	5.278.564	1.065.791	6,27	36.321.415	1,578%	6.129.740	5.556.588	573.152	5,27	30.764.827
39ª	2,538%	151.272.477	122.769.131	28.503.346	7,33	1.000.294.146	2,562%	151.416.082	125.788.546	25.627.536	6,33	874.505.599	1,578%	146.253.244	132.453.826	13.799.698	5,33	742.051.774
40ª Cesión	2,538%	5.328.405	4.322.239	1.006.166	7,35	35.321.806	2,562%	5.333.475	4.428.530	904.945	6,35	30.893.275	1,578%	5.151.154	4.663.658	487.496	5,35	26.229.612
41ª	2,538%	167.672.777	134.620.543	33.052.234	7,76	1.167.673.929	2,562%	167.839.862	137.924.656	29.915.806	6,76	1.029.749.873	1,578%	161.796.629	145.547.176	16.249.453	5,76	884.202.697
42ª	2,538%	22.233.352	17.837.221	4.396.132	7,79	115.375.214	2,562%	22.255.581	18.274.868	3.980.713	6,79	137.100.346	1,578%	21.451.289	19.287.845	2.163.443	5,79	117.812.501
43ª	2,538%	37.286.958	29.914.324	7.372.634	7,79	260.575.596	2,562%	37.324.236	30.648.290	6.675.947	6,79	229.927.307	1,578%	35.975.380	32.347.127	3.628.253	5,79	197.580.180
44ª	2,538%	25.575.208	20.518.302	5.056.906	7,79	178.729.386	2,562%	25.600.778	21.021.731	4.579.047	6,79	157.707.655	1,578%	24.675.594	22.186.967	2.488.627	5,79	135.520.689
45ª Cesión	2,538%	92.127.387	73.800.261	18.327.126	7,85	648.308.712	2,562%	92.220.099	75.610.430	16.609.669	6,85	572.693.282	1,578%	88.862.858	79.825.679	9.037.179	5,85	492.872.602
<b>Total FADE (€)</b>	-	<b>2.067.013.301</b>	<b>1.718.290.046</b>	<b>348.723.255</b>	-	<b>12.021.790.927</b>	-	<b>2.068.758.834</b>	<b>1.760.760.551</b>	<b>307.998.284</b>	-	<b>10.261.030.376</b>	-	<b>2.007.038.619</b>	<b>1.845.119.560</b>	<b>161.919.059</b>	-	<b>8.415.910.816</b>
<b>Ajuste 1</b>	Amortización serie 30	3.698.905	-	3.698.905	-	-	Amortización serie 3	-	-	-	-	-	Amortización serie 29	5.362.161	-	5.362.161	-	-
<b>Ajuste 2</b>	Amortización serie 31	14.757.600	-	14.757.600	-	-	Emisión 84	-96.328.470	-	-96.328.470	-	-	Amortización serie 22	498.433	-	498.433	-	-
<b>Ajuste 3</b>	Emisión 83	-14.240.370	-	-14.240.370	-	-	Amortización serie 25	968.331	-	968.331	-	-	-	-	-	-	-	-
<b>Ajuste 4</b>	Amortización serie 24	779.984,87	-	779.984,87	-	-	-	-	-	-	-	-	-	-	-	-	-	-
<b>Ajuste 5</b>	-	-	-	-	-	-	-	-	-	-	-	-	-	-	-	-	-	-
<b>Ajuste 6</b>	-	-																



**Cuadro 19: Previsión de los importes pendientes de cobro a 31 de diciembre de cada año, tipos de interés aplicados, número de pagos anuales pendientes a 31 de diciembre de cada año y cuantías de la anualidad correspondiente a cada año, con desglose de principal e intereses, por emisión, relativos a los derechos de cobro asociados a FADE (periodo 2023-2025)**

EMISIONES	2023					2024					2025							
	Tipo de interés (%)	Anualidad 2023 (€)	Principal (€)	Intereses (€)	Nº pagos anuales pendientes 31/12/2023 (años)	Importe pendiente de cobro a 31/12/2023 (€)	Tipo de interés 2024 (%)	Anualidad 2024 (€)	Principal (€)	Intereses (€)	Nº pagos anuales pendientes 31/12/2024 (años)	Importe pendiente de cobro a 31/12/2024 (€)	Tipo de interés 2025 (%)	Anualidad 2025 (€)	Principal (€)	Intereses (€)	Nº pagos anuales pendientes 31/12/2025 (años)	Importe pendiente de cobro a 31/12/2025 (€)
1ª	1,653%	169.595.864	161.270.987	8.324.878	2,07	342.351.372	1,896%	170.216.619	163.725.637	6.490.982	1,07	178.625.735	2,430%	171.139.738	166.799.133	4.340.605	0,07	11.826.602
2ª	1,653%	169.362.660	160.838.138	8.524.522	2,15	354.861.947	1,896%	169.998.596	163.270.413	6.728.183	1,15	191.591.533	2,430%	170.955.989	166.300.314	4.655.674	0,15	25.291.219
3ª	1,653%	168.958.977	160.218.190	8.740.786	2,24	368.565.013	1,896%	169.611.385	162.623.392	6.987.993	1,24	205.941.620	2,430%	170.606.379	165.601.998	5.004.381	0,24	40.339.623
4ª	1,653%	84.611.141	80.049.988	4.561.152	2,38	195.881.786	1,896%	84.951.858	81.237.939	3.713.919	1,38	114.643.847	2,430%	85.481.191	82.695.346	2.785.845	0,38	31.948.501
5ª	1,653%	125.891.402	118.365.222	7.526.180	2,76	336.939.061	1,896%	126.454.838	120.066.474	6.388.365	1,76	216.872.588	2,430%	127.367.789	122.097.786	5.270.004	0,76	94.774.802
6ª	1,653%	26.360.858	24.732.155	1.628.703	2,89	73.797.960	1,896%	26.482.880	25.083.671	1.399.209	1,89	48.714.289	2,430%	26.683.021	25.499.264	1.183.757	0,89	23.215.025
7ª	1,653%	8.021.713	7.526.093	495.621	2,89	22.457.011	1,896%	8.058.845	7.633.060	425.785	1,89	14.823.951	2,430%	8.119.749	7.759.527	360.222	0,89	7.064.424
8ª	1,653%	10.178.113	9.542.999	635.114	2,93	28.878.895	1,896%	10.225.706	9.678.162	547.544	1,93	19.200.733	2,430%	10.304.048	9.837.470	466.578	0,93	9.363.262
9ª	1,653%	7.989.911	7.488.885	501.026	2,95	22.821.230	1,896%	8.027.461	7.594.770	432.691	1,95	15.226.459	2,430%	8.089.379	7.719.376	370.003	0,95	7.507.084
10ª	1,653%	47.464.076	44.465.854	2.998.222	2,98	136.914.809	1,896%	47.688.818	45.092.913	2.595.905	1,98	91.821.896	2,430%	48.060.368	45.829.096	2.231.272	0,98	45.992.800
11ª	1,653%	12.181.286	11.411.915	769.470	2,98	35.138.121	1,896%	12.238.964	11.572.745	666.219	1,98	23.565.375	2,430%	12.334.320	11.761.681	572.639	0,98	11.803.694
12ª	1,653%	20.728.879	19.384.482	1.344.397	3,09	61.946.257	1,896%	20.829.717	19.655.216	1.174.501	2,09	42.291.042	2,430%	20.997.952	19.970.280	1.027.672	1,09	22.320.762
13ª	1,653%	18.755.313	17.538.914	1.216.399	3,09	56.048.444	1,896%	18.846.550	17.783.871	1.062.679	2,09	38.264.573	2,430%	18.998.768	18.068.939	929.829	1,09	20.195.634
14ª	1,653%	30.357.355	28.383.838	1.973.518	3,10	91.006.224	1,896%	30.505.389	28.779.911	1.725.478	2,10	62.226.313	2,430%	30.752.564	29.240.464	1.512.099	1,10	32.985.849
15ª	1,653%	13.623.459	12.735.716	887.743	3,11	40.969.245	1,896%	13.690.053	12.913.276	776.777	2,11	28.055.969	2,430%	13.801.334	13.119.574	681.760	1,11	14.936.395
16ª	1,653%	13.368.418	12.497.294	871.124	3,11	40.202.270	1,896%	13.433.765	12.671.530	762.235	2,11	27.530.740	2,430%	13.542.963	12.873.966	668.997	1,11	14.656.775
17ª	1,653%	16.592.905	15.511.665	1.081.240	3,11	49.899.132	1,896%	16.674.014	15.727.926	946.088	2,11	34.171.206	2,430%	16.809.550	15.979.190	830.360	1,11	18.192.016
18ª	1,653%	19.598.334	18.318.248	1.280.086	3,12	59.121.931	1,896%	19.694.364	18.573.412	1.120.952	2,12	40.548.519	2,430%	19.854.963	18.869.634	985.329	1,12	21.678.885
19ª	1,653%	48.248.569	45.089.769	3.158.800	3,13	146.005.208	1,896%	48.485.552	45.717.293	2.768.259	2,13	100.287.916	2,430%	48.882.188	46.445.191	2.436.996	1,13	53.842.724
20ª	1,653%	10.997.111	10.277.138	719.973	3,13	33.278.407	1,896%	11.051.126	10.420.167	630.959	2,13	22.858.240	2,430%	11.141.530	10.586.074	555.455	1,13	12.272.166
21ª	1,653%	10.382.898	9.699.956	682.942	3,15	31.615.359	1,896%	10.434.140	9.834.713	599.427	2,15	21.780.646	2,430%	10.520.038	9.990.768	529.270	1,15	11.789.878
22ª	1,653%	70.266.193	65.612.107	4.654.086	3,18	215.941.765	1,896%	70.615.456	66.521.201	4.094.256	1,18	149.420.565	2,430%	71.202.287	67.571.367	3.630.920	1,18	81.849.197
25ª	1,653%	6.385.020	5.894.162	489.858	3,80	24.858.858	1,896%	6.419.850	5.970.879	448.970	2,86	17.708.978	2,430%	6.484.507	6.054.179	430.328	1,86	11.654.797
26ª	1,653%	9.240.694	8.530.124	710.570	3,80	34.453.119	1,896%	9.294.168	8.640.937	653.231	2,86	25.812.182	2,430%	9.388.255	8.761.019	627.236	1,88	17.051.163
27ª	1,653%	143.824.373	132.635.171	11.189.202	3,94	544.267.568	1,896%	144.667.724	134.348.411	10.319.313	2,94	409.919.157	2,430%	146.154.666	136.193.631	9.961.036	1,94	273.725.526
28ª	1,653%	8.180.487	7.541.591	638.896	3,96	31.109.116	1,896%	8.228.647	7.638.819	589.829	2,96	33.270.297	2,430%	8.313.650	7.743.321	570.328	1,96	15.726.976
29ª	1,653%	13.209.286	12.171.652	1.037.633	3,99	50.601.092	1,896%	13.287.516	12.328.120	959.397	2,99	38.272.973	2,430%	13.425.807	12.495.774	930.033	1,99	25.777.199
30ª	1,653%	13.780.675	12.693.994	1.086.681	4,01	53.045.935	1,896%	13.862.613	12.856.862	1.005.751	3,01	40.189.073	2,430%	14.007.606	13.031.011	976.594	2,01	27.158.062
31ª Cesión	1,653%	57.199.756	52.654.703	4.545.053	4,05	222.303.147	1,896%	57.542.541	53.237.673	4.214.868	3,05	168.975.474	2,430%	58.150.340	54.044.236	4.106.104	2,05	114.931.378
32ª	1,653%	7.194.241	6.614.995	579.245	4,12	28.427.074	1,896%	7.237.944	6.698.967	538.977	3,12	32.127.107	2,430%	7.315.705	6.787.712	527.993	2,12	14.940.395
33ª	1,653%	13.875.668	12.756.374	1.119.293	4,13	54.956.456	1,896%	13.960.122	12.918.148	1.041.974	3,13	42.038.308	2,430%	14.110.462	13.088.932	1.021.531	2,13	28.949.377
34ª	1,653%	5.574.871	5.125.169	449.702	4,13	22.080.029	1,896%	5.608.802	5.190.165	418.637	3,13	16.889.864	2,430%	5.669.205	5.258.781	410.424	2,13	11.631.083
35ª	1,653%	7.913.105	7.272.402	640.703	4,15	31.487.589	1,896%	7.961.454	7.364.449	597.005	3,15	24.123.140	2,430%	8.047.604	7.461.412	586.192	2,15	16.661.728
36ª	1,653%	7.203.280	6.613.541	589.739	4,21	29.063.345	1,896%	7.247.798	6.696.757	551.041	3,21	22.366.588	2,430%	7.327.349	6.783.840	543.508	2,21	15.582.747
37ª	1,653%	122.390.207	112.351.591	10.038.617	4,22	494.945.238	1,896%	123.148.047	113.763.885	9.384.162	3,22	381.181.353	2,430%	124.502.878	115.240.171	9.262.707	2,22	265.941.182
38ª	1,653%	6.143.777	5.635.235	508.543	4,27	25.129.592	1,896%	6.182.180	5.705.722	476.457	3,27	19.423.870	2,430%	6.250.992	5.778.992	470.000	2,27	13.644.878
39ª	1,653%	146.591.614	134.325.498	12.266.116	4,33	607.726.276	1,896%	147.518.194	135.995.765	11.522.490	3,33	471.736.573	2,430%	149.183.017	137.719.964	11.463.053	2,33	334.010.609
40ª Cesión	1,653%	5.163.099	4.729.523	433.576	4,35	21.500.093	1,896%	5.195.855	4.788.213	407.642	3,35	16.711.890	2,430%	5.254.761	4.848.662	406.099	2,35	11.863.218
41ª	1,653%	162.195.623	147.579.752	14.615.871	4,76	736.622.945	1,896%	163.302.409	149.336.038	13.966.371	3,76	587.286.906	2,430%	165.326.363	151.055.291	14.271.072	2,76	436.231.615
42ª	1,653%	21.504.419	19.556.978	1.947.441	4,79	98.255.523	1,896%	21.651.914	19.788.989	1.862.925	3,79	78.466.534	2,430%	21.921.938	20.015.201	1.906.737	2,79	58.133.363
43ª	1,653%	36.064.483	32.798.482	3.266.000	4,79	164.781.697	1,896%	36.311.843	33.187.582	3.124.261	3,79	131.594.116	2,430%	36.764.693	33.566.956	3.197.737	2,79	99.007.160
44ª	1,653%	24.736.710	22.496.553	2.240.157	4,79	113.024.136	1,896%	24.906.374	22.763.437	2.142.938	3,79	90.260.699	2,430%	25.216.985	23.023.650	2.193.335	2,79	67.237.049
45ª Cesión	1,653%	89.084.863	80.937.679	8.147.184	4,85	411.934.923	1,896%	89.702.124	81.891.838	7.810.286	3,85	303.043.085	2,430%	90.834.667	82.814.620	8.020.047	2,85	247.228.466
<b>Total FADE (€)</b>		<b>2.010.989.625</b>	<b>1.871.874.619</b>	<b>139.115.006</b>		<b>6.544.036.197</b>		<b>2.021.454.215</b>	<b>1.897.379.288</b>	<b>124.074.926</b>		<b>4.646.656.909</b>		<b>2.039.297.554</b>	<b>1.926.383.791</b>	<b>112.913.763</b>		<b>2.720.273.117</b>
Ajuste 1	Amortización serie 32	8.396.082		8.396.082			Amortización serie 28	9.482.040		9.482.040			Amortización serie 9	-16.004.232		-16.004.232		
Ajuste 2	Amortización serie 34	5.314.475		5.314.475			Amortización serie 35	6.607.684		6.607.684			Amortización serie 26	7.378.637		7.378.637		
Ajuste 3	Amortización serie 33	332.486		332.486				0		0								
Ajuste 4		-		-				-		-								
Ajuste 5		-		-				-		-								
Ajuste 6		-		-				-		-								
Ajuste 7		-		-				-		-								
<b>PREVISIÓN TOTAL ANUALIDAD FADE (€)</b>		<b>2.025.032.667</b>	<b>1.871.874.619</b>	<b>153.158.048</b>				<b>2.037.543.938</b>										

**Cuadro 20: Previsión de los importes pendientes de cobro a 31 de diciembre de cada año, tipos de interés aplicados, número de pagos anuales pendientes a 31 de diciembre de cada año y cuantías de la anualidad correspondiente a cada año, con desglose de principal e intereses, por emisión, relativos a los derechos de cobro asociados a FADE (periodo 2026-2028)**

EMISIONES	2026						2027						2028							
	Tipo de interés 2026 (%)	Anualidad 2026 (€)	Principal (€)	Intereses (€)	Nº pagos anuales pendientes 31/12/2026 (años)	Importe pendiente de cobro a 31/12/2026 (€)	Tipo de interés 2027 (%)	Anualidad 2027 (€)	Principal (€)	Intereses (€)	Nº pagos anuales pendientes 31/12/2027 (años)	Importe pendiente de cobro a 31/12/2027 (€)	Tipo de interés 2028 (%)	Anualidad 2028 (€)	Principal (€)	Intereses (€)	Nº pagos anuales pendientes 31/12/2028 (años)	Importe pendiente de cobro a 31/12/2028 (€)		
1ª	2,547%	11.847.688	11.546.464	301.224	0,00	0	2,219%	0	0	0	0,00	0	0,879%	0	0	0	0	0,00	0	
2ª	2,547%	25.387.844	24.743.676	644.167	0,00	0	2,219%	0	0	0	0,00	0	0,879%	0	0	0	0	0,00	0	
3ª	2,547%	40.586.211	39.558.760	1.027.450	0,00	0	2,219%	0	0	0	0,00	0	0,879%	0	0	0	0	0,00	0	
4ª	2,547%	32.257.718	31.443.990	813.728	0,00	0	2,219%	0	0	0	0,00	0	0,879%	0	0	0	0	0,00	0	
5ª	2,547%	96.609.377	94.195.463	2.413.914	0,00	0	2,219%	0	0	0	0,00	0	0,879%	0	0	0	0	0,00	0	
6ª	2,547%	23.741.271	23.149.984	591.287	0,00	0	2,219%	0	0	0	0,00	0	0,879%	0	0	0	0	0,00	0	
7ª	2,547%	7.224.562	7.044.632	179.931	0,00	0	2,219%	0	0	0	0,00	0	0,879%	0	0	0	0	0,00	0	
8ª	2,547%	9.585.051	9.346.569	238.482	0,00	0	2,219%	0	0	0	0,00	0	0,879%	0	0	0	0	0,00	0	
9ª	2,547%	7.688.729	7.497.523	191.205	0,00	0	2,219%	0	0	0	0,00	0	0,879%	0	0	0	0	0,00	0	
10ª	2,547%	47.140.808	45.969.372	1.171.437	0,00	0	2,219%	0	0	0	0,00	0	0,879%	0	0	0	0	0,00	0	
11ª	2,547%	12.098.322	11.797.682	300.640	0,00	0	2,219%	0	0	0	0,00	0	0,879%	0	0	0	0	0,00	0	
12ª	2,547%	21.023.008	20.454.498	568.510	0,09	1.866.264	2,219%	1.869.991	1.828.578	41.412	0,00	0	0,879%	0	0	0	0	0,00	0	
13ª	2,547%	19.021.438	18.507.055	514.383	0,09	1.688.579	2,219%	1.691.952	1.654.482	37.470	0,00	0	0,879%	0	0	0	0	0,00	0	
14ª	2,547%	30.789.433	29.949.283	840.150	0,10	3.036.566	2,219%	3.043.394	2.975.023	67.361	0,00	0	0,879%	0	0	0	0	0,00	0	
15ª	2,547%	13.817.958	13.437.538	380.420	0,11	1.498.867	2,219%	1.503.535	1.469.265	33.260	0,00	0	0,879%	0	0	0	0	0,00	0	
16ª	2,547%	13.559.276	13.185.968	373.308	0,11	1.470.807	2,219%	1.474.397	1.441.760	32.637	0,00	0	0,879%	0	0	0	0	0,00	0	
17ª	2,547%	16.829.798	16.366.448	463.351	0,11	1.825.568	2,219%	1.830.024	1.789.515	40.509	0,00	0	0,879%	0	0	0	0	0,00	0	
18ª	2,547%	19.878.992	19.326.830	552.161	0,12	2.352.055	2,219%	2.358.318	2.306.126	52.192	0,00	0	0,879%	0	0	0	0	0,00	0	
19ª	2,547%	48.941.623	47.570.249	1.371.374	0,13	6.272.476	2,219%	6.290.570	6.151.384	139.186	0,00	0	0,879%	0	0	0	0	0,00	0	
20ª	2,547%	11.155.076	10.842.504	312.572	0,13	1.429.661	2,219%	1.433.786	1.402.061	31.724	0,00	0	0,879%	0	0	0	0	0,00	0	
21ª	2,547%	10.532.948	10.232.660	300.288	0,15	1.557.218	2,219%	1.562.401	1.527.846	34.555	0,00	0	0,879%	0	0	0	0	0,00	0	
22ª	2,547%	71.290.876	69.206.177	2.084.699	0,18	12.643.020	2,219%	12.693.519	12.412.970	280.549	0,00	0	0,879%	0	0	0	0	0,00	0	
25ª	2,547%	6.495.064	6.198.216	296.848	0,86	5.456.580	2,219%	5.560.710	5.439.629	121.082	0,00	0	0,879%	0	0	0	0	0,00	0	
26ª	2,547%	9.403.045	8.969.352	434.293	0,88	8.081.812	2,219%	8.233.627	8.060.291	173.335	0,00	0	0,879%	0	0	0	0	0,00	0	
27ª	2,547%	146.399.194	139.427.405	6.971.789	0,94	134.298.121	2,219%	137.099.392	134.119.317	2.980.075	0,00	0	0,879%	0	0	0	0	0,00	0	
28ª	2,547%	8.327.653	7.927.086	400.566	0,96	7.799.889	2,219%	7.966.064	7.792.966	173.080	0,00	0	0,879%	0	0	0	0	0,00	0	
29ª	2,547%	13.448.647	12.792.102	656.545	0,99	12.985.097	2,219%	13.270.355	12.982.216	288.139	0,00	0	0,879%	0	0	0	0	0,00	0	
30ª	2,547%	14.031.593	13.339.877	691.716	1,01	13.818.185	2,219%	13.986.490	13.679.865	306.626	0,01	138.320	0,879%	138.333	137.117	1.216	0,00	0	0,00	0
31ª Cesión	2,547%	58.251.227	55.323.929	2.927.299	1,05	59.607.309	2,219%	58.060.296	56.737.610	1.322.686	0,05	2.869.700	0,879%	2.870.961	2.845.736	25.225	0,00	0	0,00	0
32ª	2,547%	7.328.685	6.948.153	380.532	1,12	7.992.242	2,219%	7.303.851	7.126.504	177.348	0,12	865.739	0,879%	866.652	859.042	7.610	0,00	0	0,00	0
33ª	2,547%	14.135.578	13.398.237	737.341	1,13	15.551.140	2,219%	14.087.455	13.742.375	345.080	0,13	1.808.764	0,879%	1.810.831	1.794.932	15.899	0,00	0	0,00	0
34ª	2,547%	5.679.296	5.383.052	296.244	1,13	6.248.031	2,219%	5.659.961	5.521.318	138.644	0,13	726.713	0,879%	727.543	721.156	6.388	0,00	0	0,00	0
35ª	2,547%	8.062.018	7.637.644	424.374	1,15	9.024.084	2,219%	8.034.337	7.834.073	200.244	0,15	1.190.011	0,879%	1.191.580	1.181.120	10.460	0,00	0	0,00	0
36ª	2,547%	7.940.720	6.943.927	396.893	1,21	8.638.920	2,219%	7.314.801	7.123.103	191.698	0,21	1.515.817	0,879%	1.518.615	1.505.291	13.324	0,00	0	0,00	0
37ª	2,547%	124.730.774	117.967.253	6.773.522	1,22	147.983.929	2,219%	124.288.393	121.004.630	3.283.763	0,22	26.979.299	0,879%	27.031.472	26.794.324	237.148	0,00	0	0,00	0
38ª	2,547%	6.262.609	5.915.074	347.535	1,27	7.729.804	2,219%	6.239.303	6.068.378	171.524	0,27	1.661.426	0,879%	1.665.369	1.650.765	14.604	0,00	0	0,00	0
39ª	2,547%	149.465.298	140.958.048	8.507.250	1,33	193.052.561	2,219%	148.900.214	144.625.377	4.283.836	0,33	48.427.183	0,879%	48.567.656	48.141.981	425.675	0,00	0	0,00	0
40ª Cesión	2,547%	5.264.763	4.962.607	302.156	1,35	6.900.611	2,219%	5.245.009	5.091.885	153.125	0,35	1.808.726	0,879%	1.814.291	1.798.392	15.899	0,00	0	0,00	0
41ª	2,547%	165.679.003	154.568.184	11.110.819	1,76	281.663.431	2,219%	164.950.320	158.700.208	6.250.112	0,76	122.963.223	0,879%	123.784.667	122.703.820	1.080.847	0,00	0	0,00	0
42ª	2,547%	21.969.065	20.480.309	1.488.755	1,79	37.971.023	2,219%	21.871.405	21.028.828	842.577	0,79	16.942.195	0,879%	17.059.844	16.910.922	148.922	0,00	0	0,00	0
43ª	2,547%	36.843.728	34.346.977	2.496.752	1,79	63.680.183	2,219%	36.679.945	35.266.882	1.413.063	0,79	28.413.301	0,879%	28.610.606	28.360.853	249.753	0,00	0	0,00	0
44ª	2,547%	25.271.196	23.558.668	1.712.528	1,79	43.678.380	2,219%	25.158.857	24.189.634	969.223	0,79	19.488.747	0,879%	19.624.079	19.452.772	171.306	0,00	0	0,00	0
45ª Cesión	2,547%	91.032.985	84.736.076	6.296.909	1,85	162.492.389	2,219%	90.619.727	87.014.021	3.605.706	0,85	75.478.368	0,879%	76.042.305	75.378.850	663.455	0,00	0	0,00	0
<b>Total FADE (€)</b>	-	<b>1.516.430.747</b>	<b>1.447.145.390</b>	<b>69.285.356</b>	-	<b>1.270.294.804</b>	-	<b>946.296.862</b>	<b>918.109.020</b>	<b>28.187.842</b>	-	<b>351.277.533</b>	-	<b>353.324.802</b>	<b>350.237.073</b>	<b>3.009.717</b>	-	-	<b>0</b>	<b>0</b>
Ajuste 1	Amortización serie 11	-3.489.253	-	-3.489.253	-	-	Amortización serie 10	-	-	-	-	-	Amortización emisión 85ª	-78.012	-	-78.012	-	-	-	-
Ajuste 2	Amortización serie 7 y 23	-3.230.045	-	-3.230.045	-	-	Amortización emisión 84ª	-13.477.654	-	-13.477.654	-	-	-	-	-	-	-	-	-	-
Ajuste 3	Amortización serie 26	422.574	-	422.574	-	-	-	-	-	-	-	-	-	-	-	-	-	-	-	-
Ajuste 4	Amortización serie 6 y 15	-	-	-	-	-	-	-	-	-	-	-	-	-	-	-	-	-	-	-
Ajuste 5	Emisión 85ª	-801.325,39	-	-801.325,39	-	-	-	-	-	-	-	-	-	-	-	-	-	-	-	-
Ajuste 6	-	-	-	-	-	-	-	-	-	-	-	-	-	-	-	-	-	-	-	-
Ajuste 7	-	-	-	-	-	-	-	-	-	-	-	-	-	-	-	-	-	-	-	-
<b>PREVISIÓN TOTAL ANUALIDAD FADE (€)</b>	-	<b>1.509.332.697</b>	<b>1.447.145.390</b>	<b>62.187.307</b>	-	-	-	<b>932.819.208</b>	<b>918.109.020</b>	<b>14.710.188</b>	-	-	-	<b>353.246.790</b>	<b>350.237.073</b>	<b>3.009.717</b>	-	-	-	-

Fuente: Elaboración propia.

Nota: La proyección de tipos de interés, anualidades, ajustes e importes pendientes de cobro correspondientes al periodo 2021-2028 se basan en la estimación realizada por la CNMC del activo y pasivo de FADE que se detalla en el apartado 6. “*Proyección del activo y pasivo del Fondo de Titulización del Déficit del Sistema Eléctrico (FADE) hasta el final de la vida del Fondo*”.

## Déficit 2013

**Cuadro 21: Importes pendientes de cobro a 31 de diciembre de cada año, tipos de interés aplicados, número de pagos anuales pendientes a 31 de diciembre de cada año y cuantías de la anualidad de cada año, con desglose de principal e intereses, relativos al Déficit 2013**

DÉFICIT 2013						
Año t	Importe definitivo pendiente de cobro a 31/12/t-1 (€)	Tipo de interés definitivo (%)	Nº pagos anuales pendientes p (años)	Anualidad satisfecha (€)	Principal (€)	Intereses (€)
2014	3.540.547.430	(1)	15	250.517.570	223.595.371	26.922.199
2015	3.316.952.060	2,195%	14	277.761.010	204.953.912	72.807.098
2016	3.111.998.148	2,195%	13	277.761.010	209.452.651	68.308.359
2017	2.902.545.497	2,195%	12	277.761.010	214.050.136	63.710.874
2018	2.688.495.361	2,195%	11	277.761.010	218.748.537	59.012.473
2019	2.469.746.824	2,195%	10	277.761.010	223.550.067	54.210.943
2020	2.246.196.757	2,195%	9	277.761.010	228.456.991	49.304.019
2021	2.017.739.765	2,195%	8	277.761.010	233.471.622	44.289.388
2022	1.784.268.143	2,195%	7	277.761.010	238.596.324	39.164.686
2023	1.545.671.819	2,195%	6	277.761.010	243.833.514	33.927.496
2024	1.301.838.306	2,195%	5	277.761.010	249.185.659	28.575.351
2025	1.052.652.646	2,195%	4	277.761.010	254.655.284	23.105.726
2026	797.997.362	2,195%	3	277.761.010	260.244.968	17.516.042
2027	537.752.394	2,195%	2	277.761.010	265.957.345	11.803.665
2028	271.795.049	2,195%	1	277.761.010	271.795.109	5.965.901
2029	0					

Fuente: Elaboración propia.

Nota: Al ser el tipo de interés fijo del 2,195%, no es necesario realizar estimaciones para obtener la proyección del periodo 2021-2028.

(1) Durante el periodo inicial, del 01/01/2014 hasta el 26/11/2014, el tipo de interés fue del 0,624%. Durante el periodo final, a partir del 26/11/2014, el tipo de interés ascendió al 2,195%.