



**BOLETÍN INFORMATIVO DE LA
DISTRIBUCIÓN DE CARBURANTES EN
ESTACIONES DE SERVICIO**

Febrero 2021

Expediente: IS/DE/010/21

15 de abril de 2021

ÍNDICE

1. HECHOS DESTACADOS	- 3
2. DEMANDA NACIONAL DE CARBURANTES DE AUTOMOCIÓN	- 5
3. PRECIO DE VENTA AL PÚBLICO MENSUAL Y DIARIO	- 6
3.1 Gasolina 95	- 6
3.2 Gasóleo A	- 7
4. PRECIO ANTES DE IMPUESTOS, COTIZACIÓN INTERNACIONAL Y MARGEN BRUTO	- 9
5. DESGLOSE DEL PVP POR COMPONENTES	- 11
6. ANÁLISIS PROVINCIAL	- 14
6.1 Precio antes y después de impuestos	- 14
6.2 Margen bruto de distribución	- 23
7. ANÁLISIS AD HOC: LLEIDA	26
8. TOP 25 GASOLINERAS MÁS BARATAS Y MÁS CARAS EN PENÍNSULA Y BALEARES	33
9. ANÁLISIS DE PRECIOS DE VENTA AL PÚBLICO POR OPERADOR Y SITUACIÓN	35
[INICIO CONFIDENCIAL]	
10. ANÁLISIS DE PRECIOS DE VENTA AL PÚBLICO POR OPERADOR Y VÍNCULO	39
11. SEGUIMIENTO DE LA LIMITACIÓN ESTABLECIDA POR LA DISPOSICIÓN ADICIONAL CUARTA DE LA LEY 8/2015	39
[FIN CONFIDENCIAL]	
12. COMPARACIÓN CON EUROPA	40
12.1 Precio antes y después de impuestos	40
12.2 Margen bruto de distribución	42
13. GLOSARIO Y NOTAS ACLARATORIAS	44

Nota: En el presente informe se analiza el comportamiento, a lo largo del mes de referencia, de los dos carburantes de automoción de mayor penetración en el mercado español: la gasolina de 95 octanos con contenido máximo de etanol del 5% en volumen (en adelante, gasolina 95) y el gasóleo de automoción (en adelante, gasóleo A). El análisis se acota al canal de estaciones de servicio por ser la modalidad de distribución predominante.

A lo largo de este informe se utilizarán indistintamente los términos estaciones de servicio y gasolineras para referirse a las instalaciones de suministro de carburantes a vehículos.

1. Hechos destacados

- En febrero de 2021, el PVP promedio en Península y Baleares de la gasolina 95 aumentó, por tercer mes consecutivo, situándose en 1,268 €/lt (+3,7%; +4,47 c€/lt). De igual forma, el PVP promedio del gasóleo A se incrementó con respecto al mes anterior, por cuarto mes consecutivo (+3,9%, +4,34 c€/lt), situándose en 1,150 €/lt.
- En los territorios extra peninsulares de Canarias, Ceuta y Melilla, el PVP promedio de ambos carburantes también aumentó en febrero de 2021. En Canarias los incrementos fueron inferiores a los registrados en Península y Baleares, mientras que en Ceuta y Melilla fueron superiores.
- El margen bruto promedio mensual (PAI-Ci) de la gasolina 95 en Península y Baleares se redujo con respecto al del mes anterior un 4,3% (-0,98 c€/lt), situándose en 21,8 c€/lt. De igual forma, el margen bruto promedio del gasóleo A disminuyó, un 3,9% (-0,86 c€/lt), hasta situarse en 21,4 c€/lt. En Canarias, al igual que en Península y Baleares, el margen de ambos carburantes se redujo. Por el contrario, en Ceuta y Melilla los márgenes aumentaron.
- En febrero de 2021, los impuestos supusieron el 54,7% del PVP de la gasolina 95 y el 50,3% del PVP del gasóleo A en Península y Baleares. La cotización internacional del producto de referencia explicó el 28,1% y 31,0%, respectivamente, de sendos PVP. El margen bruto de distribución supuso el 17,2% y 18,7% restante.
- En febrero de 2021, Gipuzkoa volvió a situarse como la provincia peninsular con el PVP promedio más alto en gasolina 95, Madrid continuó en segunda posición y Bizkaia ascendió hasta la tercera, desbancando a Málaga. En relación al gasóleo A, y al igual que los dos meses previos, Gipuzkoa, Madrid y Bizkaia fueron, en este orden, las provincias peninsulares con PVP más altos. Los territorios extra peninsulares de Canarias, Ceuta y Melilla volvieron a marcar los PVP más bajos del ranking nacional para ambos carburantes debido a su menor carga fiscal. Por el contrario, por su condición extra peninsular, sus PAI fueron los más elevados, junto con los de las islas Baleares.
- El análisis ad hoc de esta edición se dedica a Lleida, por ser una de las provincias peninsulares con precios del gasóleo A más reducidos. A destacar:
 - En febrero de 2021 se encuentran censadas un total de 202 estaciones de servicio operativas en la provincia de Lleida. Predominan las instalaciones de INDEPENDIENTES (54,5% del total), seguidas de las de REPSOL (27,7%) y CEPSA (13,9%).
 - A nivel promediado y para febrero de 2021, los precios más bajos del gasóleo A correspondieron a las instalaciones INDEPENDIENTES. Los precios más altos los marcó la instalación de FUEL IBERIA, seguida de las de REPSOL, CEPSA y BP, con precios promedio casi idénticos. La horquilla de variación de precios promedio se situó en 17,1 c€/lt, cifra superior a la registrada en Península y Baleares e indicativa de un mayor nivel de competencia inter-marca en la provincia en relación al resto.

- El efecto de las independientes, con precios significativamente más bajos que los que establecen esta tipología de instalaciones en el conjunto de Península y Baleares, no parece estar disciplinado el mercado, pues los precios establecidos en las principales redes abanderadas muestran un alineamiento y un nivel de precios muy similar al registrado en Península y Baleares.
 - Lleida destaca por la notable presencia de estaciones de servicio sitas en hipermercados, correspondiéndole el mayor porcentaje provincial de este tipo de instalaciones (11,9%). BONAREA es la principal marca de hipermercados con estaciones de servicio y, en febrero de 2021, fue el rótulo de hipermercados al que correspondió el precio promedio del gasóleo A más bajo.
 - En febrero de 2021, 78 estaciones de servicio establecieron precios inferiores al promedio provincial, siendo el 94,9% INDEPENDIENTES. Por su parte, 97 estaciones marcaron precios superiores al promedio de Península y Baleares; de ellas, el 55,7% corresponden a REPSOL, el 27,8% a CEPSA y el 10,3% son INDEPENDIENTES.
- En febrero de 2021, las estaciones de servicio integradas en la red de distribución de BP marcaron el precio promedio mensual más alto de Península y Baleares, seguidas de las de REPSOL y CEPSA para ambos carburantes. Los precios promedio más bajos correspondieron, una vez más, a las instalaciones INDEPENDIENTES. La horquilla de variación de precios promedio se situó en 11,9 c€/lt para la gasolina 95 y en 11,1 c€/lt para el gasóleo A.

Las estaciones de servicio que más aumentaron sus precios fueron las de REPSOL, GALP ENERGÍA e INDEPENDIENTES para la gasolina 95 y las de DISA PENÍNSULA, GALP ENERGÍA y BP para el gasóleo A. Por su parte, las instalaciones que menos elevaron sus precios fueron las del grupo RESTO OPERADORES.

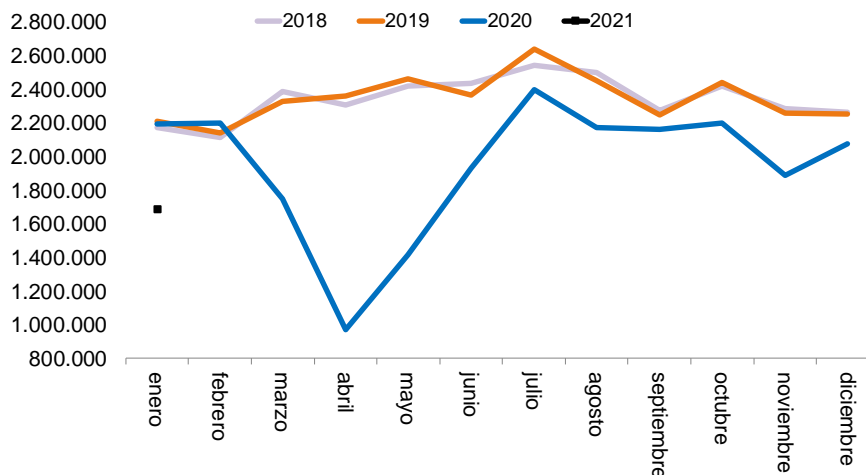
En Canarias, los precios promedio más elevados correspondieron a la red de DISA RED DE SERVICIOS PETROLÍFEROS. Los más bajos se registraron en las instalaciones INDEPENDIENTES para la gasolina 95 y en las de REPSOL para el gasóleo A.

En Ceuta, los precios promedio de DISA RETAIL ATLÁNTICO y CEPSA fueron muy similares entre sí y superiores a los establecidos por las INDEPENDIENTES. En Melilla, las estaciones de servicio de CEPSA marcaron los precios promedio más altos y las de BP los más bajos.

- España se mantuvo en el tercer puesto en el ranking de precios antes de impuestos más altos de la UE para la gasolina 95. Respecto al ranking del gasóleo A, España ascendió de la undécima a la décima posición. En general, los precios españoles mostraron un peor comportamiento que los correspondientes a las medias ponderadas europeas, ampliándose para ambos carburantes los diferenciales de precios antes de impuestos.
- En enero de 2021 la demanda nacional de gasolina 95 y gasóleo A se situó un 23,0% por debajo de la registrada en el mismo mes del año anterior. Respecto al mes previo se redujo un 18,6%.

2. Demanda nacional de carburantes de automoción

Figura 1: Evolución de la demanda nacional de gasolina 95 y gasóleo A (Tm)



<i>ene-21</i>	Gasolina 95	Gasóleo A
Consumo mensual (Tm)	269.278	1.419.171
Var. mes anterior	-23,5%	-17,6%
Consumo anual acumulado (Tm)	269.278	1.419.171
Var. año anterior	-29,6%	-16,2%
Consumo año movil (Tm)	3.795.668	19.042.929
Var. año anterior	-23,7%	-17,8%

% Consumo mensual carburantes sobre total de productos petrolíferos	49,7%
--	-------

% canal estaciones de servicio	94%	74%
---------------------------------------	-----	-----

Fuente: Dirección de Energía, CNMC

En enero de 2021¹ la demanda nacional de gasolina 95 y gasóleo A representó casi el 50% del total de productos petrolíferos consumidos en España a lo largo del mes. Se situó un 23,0% por debajo de la registrada en el mismo mes del año anterior y fue inferior en un 18,6% a la del mes previo. El 94% de la gasolina 95 y el 74% del gasóleo A se distribuyó a través del canal de estaciones de servicio.

La demanda total de productos petrolíferos se redujo en enero de 2021 un 12,3% respecto al mes anterior. Disminuyó el consumo de querosenos (-20,7%), gasolinas (-23,6%), gasóleos (-12,7%) y fuelóleos (-6,6%). Por el contrario, aumentó el consumo de GLP (+9,9%).

¹ Últimos datos disponibles. Densidad gasolina 95 = 0,752 kg/lt. Densidad gasóleo A = 0,845 kg/lt. Para más información acerca de la demanda se recomienda consultar la estadística de productos petrolíferos que se difunde en la web de la CNMC

<https://www.cnmc.es/estadistica/estadistica-de-productos-petroliferos-cnmc>

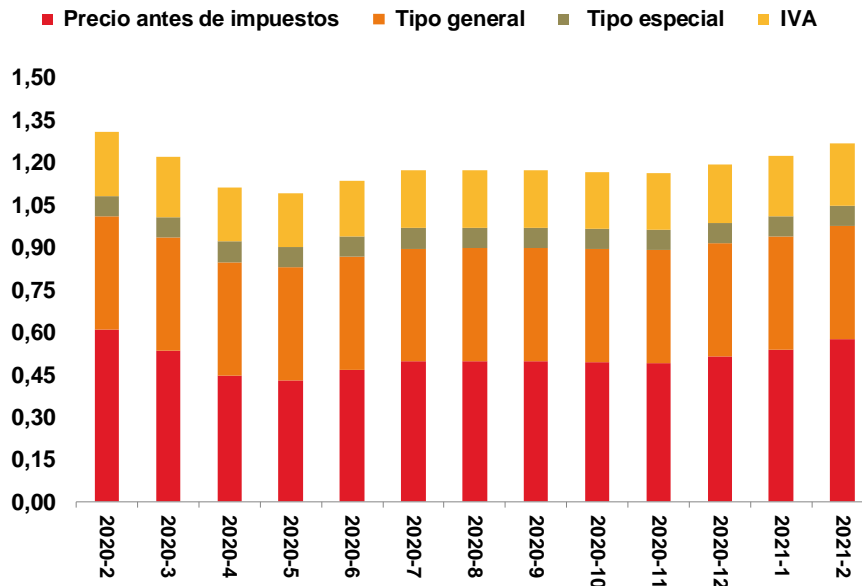
3. Precio de venta al público mensual y diario

En este epígrafe se analiza la evolución mensual y diaria del precio de venta al público (PVP) de la gasolina 95 y del gasóleo A a lo largo del mes de febrero de 2021, tanto en el ámbito peninsular como en el extra peninsular.

3.1 Gasolina 95

En febrero de 2021, el PVP promedio en **Península y Baleares** de la gasolina 95 aumentó, por tercer mes consecutivo, con respecto al del mes anterior, situándose en 1,268 €/lt (+3,7%; +4,47 c€/lt).

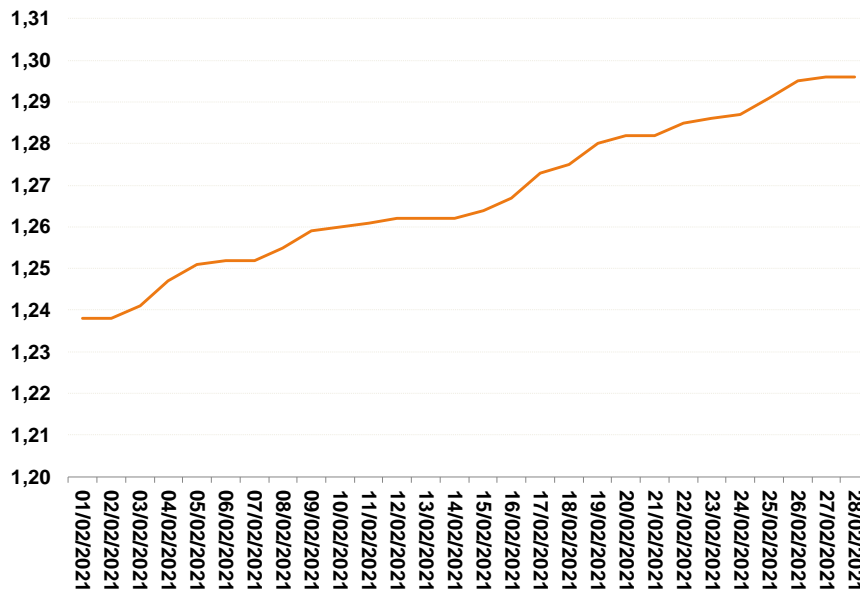
Figura 2: Evolución mensual del PVP (€/lt) de la gasolina 95



Fuente: Dirección de Energía, CNMC

El PVP mantuvo una tendencia al alza a lo largo de todo mes. Así, el valor mínimo (1,238 €/lt) se registró desde el día uno al dos y el máximo (1,296 €/lt) al final del periodo analizado, desde el día veintisiete al veintiocho. Los mayores incrementos diarios se produjeron los días cuatro (+0,48%), diecisiete (+0,47%) y diecinueve (+0,39%).

Figura 3: Evolución diaria del PVP (€/lt) de la gasolina 95. Febrero 2021



Fuente: Dirección de Energía, CNMC

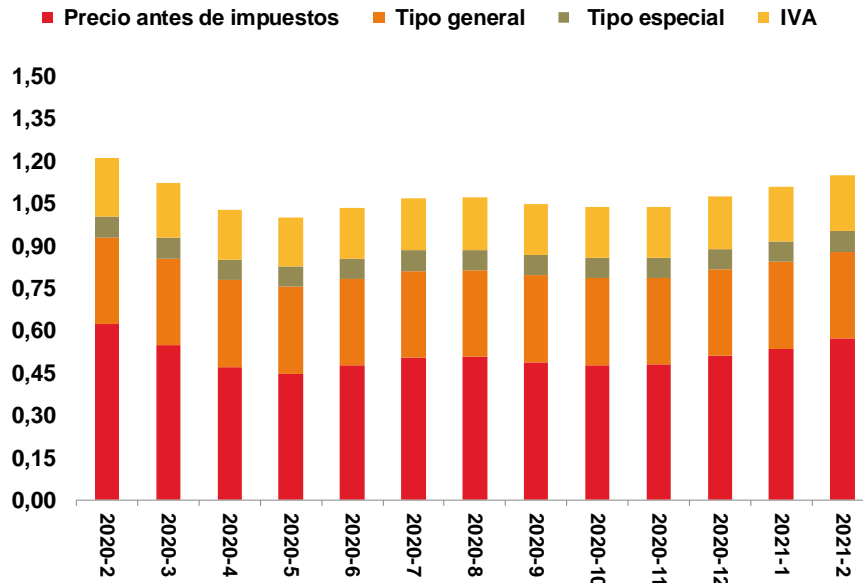
En los territorios extra peninsulares de **Canarias, Ceuta y Melilla**, el PVP promedio de la gasolina 95 también aumentó en febrero de 2021. En Canarias el incremento en c€/lt fue inferior al de Península y Baleares, mientras que en Ceuta y Melilla fue superior. En concreto, en la Comunidad Autónoma de Canarias el PVP promedio se situó en 0,951 €/lt (+1,5%; +1,38 c€/lt) y en las Ciudades Autónomas de Ceuta y Melilla en 1,013 €/lt (+5,2%; +4,97 c€/lt) y 0,921 €/lt (+6,5%; +5,58 c€/lt), respectivamente.

El diferencial de precios de Canarias respecto a Península y Baleares se amplió hasta situarse en -31,7 c€/lt. Por el contrario, para Ceuta y Melilla los diferenciales de precios con Península y Baleares disminuyeron hasta -25,5 c€/lt en Ceuta y -34,7 c€/lt en Melilla.

3.2 Gasóleo A

En febrero de 2021, el PVP promedio en **Península y Baleares** del gasóleo A se incrementó con respecto al mes anterior, por cuarto mes consecutivo (+3,9%, +4,34 c€/lt), situándose en 1,150 €/lt.

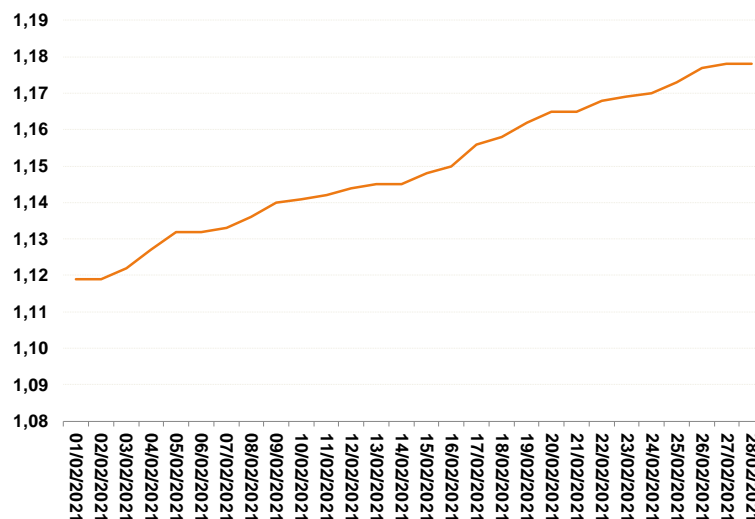
Figura 4: Evolución mensual del PVP (€/lt) del gasóleo A



Fuente: Dirección de Energía, CNMC

El PVP diario del gasóleo A, igual que el de la gasolina 95, mantuvo una tendencia al alza a lo largo de todo mes. Así, el valor mínimo (1,119 €/lt) se registró desde el día uno al dos y el máximo (1,178 €/lt) al final del periodo analizado, desde el día veintisiete al veintiocho. Los mayores incrementos diarios se produjeron los días diecisiete (+0,52%), cuatro (+0,45%) y cinco (+0,44%).

Figura 5: Evolución diaria del PVP (€/lt) del gasóleo A. Febrero 2021



Fuente: Dirección de Energía, CNMC

El diferencial promedio de precios gasolina 95-gasóleo A aumentó ligeramente en relación al mes anterior, situándose en 11,8 c€/lt.

En los territorios extra peninsulares de **Canarias, Ceuta y Melilla**, el PVP promedio del gasóleo A también aumentó en febrero de 2021. En Canarias el incremento en c€/lt fue inferior al de Península y Baleares, mientras que en Ceuta y Melilla fue superior. En concreto, en la Comunidad Autónoma de Canarias el PVP promedio se situó en 0,879 €/lt (+1,5%; +1,34 c€/lt) y en las Ciudades Autónomas de Ceuta y Melilla en 0,936 €/lt (+5,4%; +4,76 c€/lt) y 0,814 €/lt (+6,8%; +5,20 c€/lt), respectivamente.

El diferencial de precios de Canarias respecto a Península y Baleares se amplió hasta situarse en -27,0 c€/lt. Por el contrario, para Ceuta y Melilla los diferenciales de precios con Península y Baleares disminuyeron hasta -21,3 c€/lt en Ceuta y -33,6 c€/lt en Melilla.

4. Precio antes de impuestos, cotización internacional y margen bruto²

En febrero de 2021 el promedio mensual de la cotización internacional de referencia en Euro/litro (Ci) de la gasolina aumentó un 14,6% (+4,52 c€/lt). De igual forma, el promedio mensual de la cotización de referencia del gasóleo A se incrementó un 13,7% (+4,29 c€/lt).

La referencia internacional para la gasolina en dólares/tonelada, unidad en la que cotiza en los mercados, se incrementó respecto al mes anterior un 13,9% (+5,24 c\$/lt). La referencia internacional del gasóleo A en dólares/tonelada ascendió un 13,0% (+4,95 c\$/lt).

La diferencia de estos valores en c\$/lt con los anteriormente citados en c€/lt, se debe al tipo de cambio. Por primera vez en cuatro meses, en febrero de 2021 el dólar se fortaleció frente al euro, lo que hizo que el promedio mensual del tipo cambio se situase en 1,2098 \$/€, un 0,6% inferior al promedio de 1,2176 \$/€ registrado en enero.

El precio antes de impuestos promedio mensual (PAI) de la gasolina 95 en Península y Baleares se incrementó un 6,6% (+3,54 c€/lt). De forma similar, el PAI del gasóleo A ascendió con respecto a los valores del mes anterior (+3,42 c€/lt, +6,4%).

El margen bruto promedio mensual (PAI-Ci)³ de la gasolina 95 en **Península y Baleares** se redujo con respecto al del mes anterior un 4,3% (-0,98 c€/lt), situándose en 21,8 c€/lt. De igual forma, el margen bruto promedio del gasóleo A disminuyó, un 3,9% (-0,86 c€/lt), hasta situarse en 21,4 c€/lt.

² Para el cálculo de las variaciones de PAI, Ci y PAI-Ci no se tienen en cuenta los fines de semana, por no cotizar en estos días los mercados internacionales

³ Ver definición en Glosario y Notas Aclaratorias.

Figura 6: Península y Baleares. Variación del precio antes y después de impuestos, cotización internacional y margen bruto. Gasolina 95 y Gasóleo A. Feb-21 vs. Ene-21

Variación Febrero 21 vs. Enero 21			
	BRENT	GASOLINA 95	GASÓLEO A
Cotización internacional en dólares	7,59 \$/Bbl 13,9%	8,32 \$/Bbl = 5,24 c\$/lt 13,9%	7,87 \$/Bbl = 4,95 c\$/lt 13,0%
Cotización internacional en euros (Ci)		7,18 €/Bbl = 4,52 c€/lt 14,6%	6,81 €/Bbl = 4,29 c€/lt 13,7%
Precio de venta al público (PVP)		4,47 c€/lt 3,7%	4,34 c€/lt 3,9%
Precio antes de impuestos (PAI)		3,54 c€/lt 6,6%	3,42 c€/lt 6,4%
Margen bruto (PAI-Ci)		-0,98 c€/lt -4,3%	-0,86 c€/lt -3,9%

Fuente: Dirección de Energía, CNMC

En **Canarias**, el margen bruto promedio mensual (PAI-Ci) de la gasolina 95 se redujo con respecto al del mes anterior un 9,6% (-3,21 c€/lt). De igual forma, el margen bruto promedio del gasóleo A disminuyó un 9,9% (-3,01 c€/lt). Para ambos carburantes, las reducciones de margen fueron superiores a las registradas en Península y Baleares.

Figura 7: Comunidad Autónoma de Canarias. Variación del precio antes y después de impuestos y margen bruto. Gasolina 95 y Gasóleo A. Feb-21 vs. Ene-21

Variación Febrero 21 vs. Enero 21		
	GASOLINA 95	GASÓLEO A
Precio de venta al público (PVP)	1,38 c€/lt 1,5%	1,34 c€/lt 1,5%
Precio antes de impuestos (PAI)	1,31 c€/lt 2,0%	1,28 c€/lt 2,1%
Margen bruto (PAI-Ci)	-3,21 c€/lt -9,6%	-3,01 c€/lt -9,9%

Fuente: Dirección de Energía, CNMC

En **Ceuta**, el margen bruto promedio mensual (PAI-Ci) de la gasolina 95 se incrementó con respecto al del mes anterior un 0,3% (+0,14 c€/lt). De igual forma, el margen bruto promedio del gasóleo A aumentó un 0,5% (+0,20 c€/lt). Al contrario que en Península y Baleares, los márgenes aumentaron para ambos carburantes.

Figura 8: Ciudad Autónoma de Ceuta. Variación del precio antes y después de impuestos y margen bruto. Gasolina 95 y Gasóleo A. Feb-21 vs. Ene-21

Variación Febrero 21 vs. Enero 21		
	GASOLINA 95	GASÓLEO A
Precio de venta al público (PVP)	4,97 c€/lt 5,2%	4,76 c€/lt 5,4%
Precio antes de impuestos (PAI)	4,66 c€/lt 6,1%	4,49 c€/lt 6,1%
Margen bruto (PAI-Ci)	0,14 c€/lt 0,3%	0,20 c€/lt 0,5%

Fuente: Dirección de Energía, CNMC

En **Melilla**, el margen bruto promedio mensual (PAI-Ci) de la gasolina 95 ascendió con respecto al del mes anterior un 1,0% (+0,40 c€/lt). Por su parte, el margen bruto promedio del gasóleo A se incrementó un 0,7% (+0,27 c€/lt). Al contrario que en Península y Baleares, y al igual que en Ceuta, los márgenes aumentaron para ambos carburantes.

Figura 9: Ciudad Autónoma de Melilla. Variación del precio antes y después de impuestos y margen bruto. Gasolina 95 y Gasóleo A. Feb-21 vs. Ene-21

Variación Febrero 21 vs. Enero 21		
	GASOLINA 95	GASÓLEO A
Precio de venta al público (PVP)	5,58 c€/lt 6,5%	5,20 c€/lt 6,8%
Precio antes de impuestos (PAI)	4,92 c€/lt 6,9%	4,55 c€/lt 6,7%
Margen bruto (PAI-Ci)	0,40 c€/lt 1,0%	0,27 c€/lt 0,72%

Fuente: Dirección de Energía, CNMC

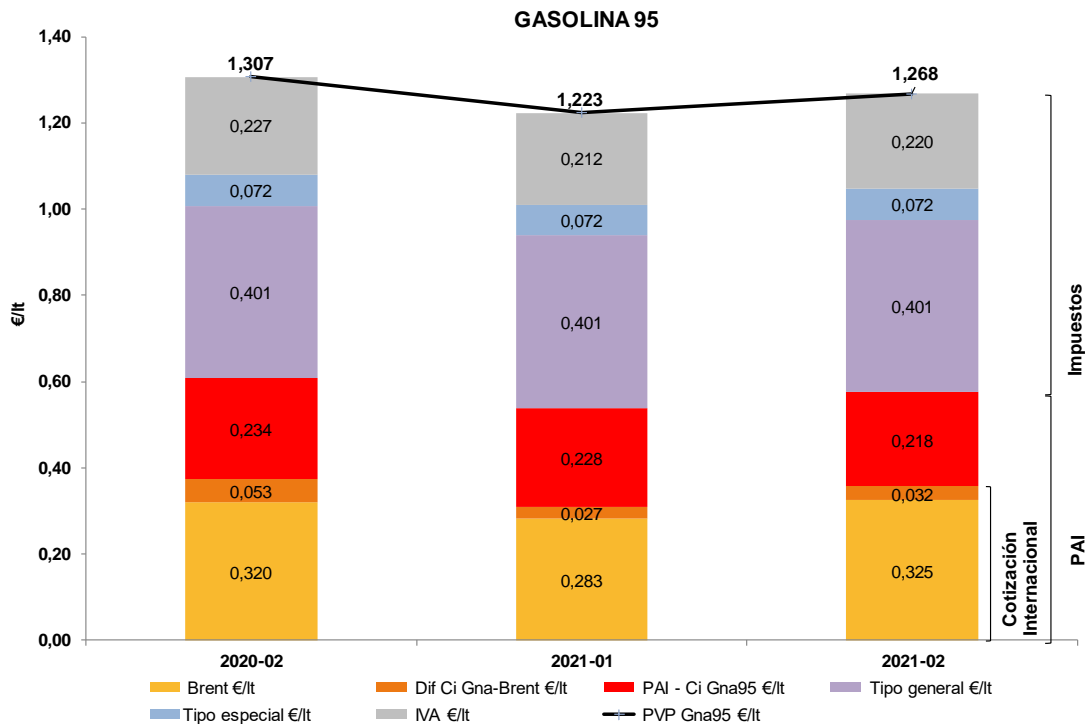
5. Desglose del PVP por componentes

Las siguientes figuras muestran el desglose por componentes del precio de venta al público de la gasolina 95 y el gasóleo A en Península y Baleares en el mes analizado en este informe (febrero de 2021), el mes anterior (enero de 2021) y el mismo mes del año precedente (febrero de 2020). No se incluyen los restantes territorios extra peninsulares por disponer de una fiscalidad diferente.

Los principales componentes que conforman el precio final de los carburantes de automoción son los impuestos, la cotización internacional y el margen bruto de distribución.

En febrero de 2021 los impuestos supusieron el 54,7% del PVP de la gasolina 95 y el 50,3% del PVP del gasóleo A en Península y Baleares. La cotización internacional del producto de referencia explicó el 28,1% y 31,0%, respectivamente, de sendos PVP. El margen bruto de distribución supuso el 17,2% y 18,7% restante.

Figura 10: Estructura del PVP de la gasolina 95 según componentes en valor absoluto (mes actual, mes pasado y mismo mes año anterior). Península y Baleares



“**Brent €/lt**”: Cotización internacional del crudo Brent, expresada en euros/litro.

“**Dif Ci Gna-Brent €/lt**”: Diferencia entre la cotización internacional de referencia de la gasolina 95 y la cotización internacional del crudo Brent, expresada en euros/litro.

La suma de las partidas “Brent €/lt” y “Dif Ci Gna-Brent €/lt” conforman el componente de cotización internacional del PVP de la gasolina 95.

“**PAI-Ci Gna95 €/lt**”: Margen bruto de distribución de la gasolina 95, expresado en euros/litro. Es la diferencia entre el precio antes de impuestos (PAI) y la cotización internacional de referencia de la gasolina 95.

La suma de las partidas que conforman la cotización internacional (“Brent €/lt” y “Dif Ci Gna-Brent €/lt”) y la partida “PAI-Ci Gna95 €/lt” dan como resultado el precio antes de impuestos (PAI) de la gasolina 95.

“**Tipo general €/lt**”: Tipo general del impuesto sobre hidrocarburos, expresado en euros/lt. Para la gasolina 95 asciende a 0,40069 €/lt.

“**Tipo especial €/lt**”: Tipo especial del impuesto sobre hidrocarburos. El 1-ene-19 el antiguo tramo autonómico del IVMDH adquiere su cuantía máxima para todas las Comunidades Autónomas (0,048 €/lt) y se integra con el antiguo tramo estatal del IVMDH (0,024 €/lt), dando lugar al “Tipo especial” que asciende a 0,072 €/lt.

“**IVA €/lt**”: Impuesto del Valor Añadido, expresado en euros /litro. Se sitúa en el 21%.

Si se adicionan las partidas de impuestos al PAI se obtiene el Precio de Venta al Público (PVP) de la gasolina 95.

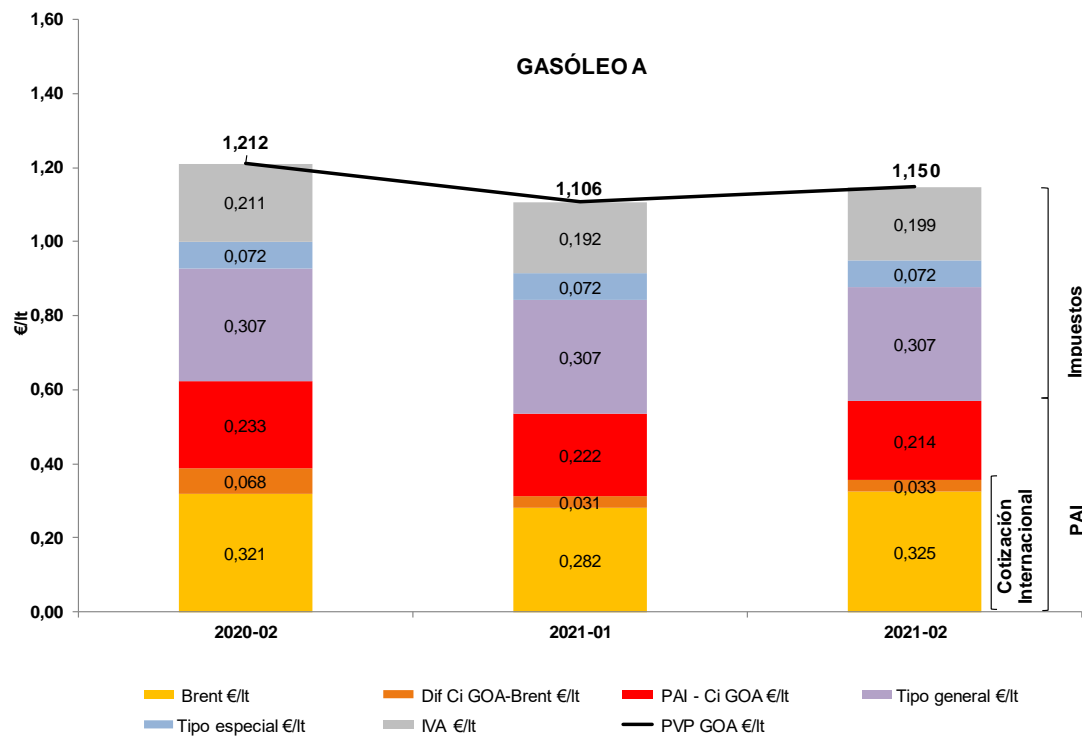
Fuente: Dirección de Energía, CNMC

Figura 11: Estructura del PVP de la gasolina 95 según componentes en valor porcentual (mes actual, mes pasado y mismo mes año anterior). Península y Baleares

Mes	% Brent €/lt	% Dif Ci Gna-Brent €/lt	% PAI - Ci Gna95 €/lt	% Tipo general €/lt	% Tipo especial €/lt	% IVA €/lt
2020-02	24,5%	4,1%	17,8%	30,6%	5,5%	17,4%
2021-01	23,0%	2,3%	18,7%	32,8%	5,9%	17,4%
2021-02	25,6%	2,5%	17,2%	31,6%	5,7%	17,4%

Fuente: Dirección de Energía, CNMC

Figura 12: Estructura del PVP del gasóleo A según componentes en valor absoluto (mes actual, mes pasado y mismo mes año anterior). Península y Baleares



“Brent €/lt”: Cotización internacional del crudo Brent, expresada en euros/litro.

“Dif Ci GOA-Brent €/lt”: Diferencia entre la cotización internacional de referencia del gasóleo A y la cotización internacional del crudo Brent, expresada en euros/litro.

La suma de las partidas “Brent €/lt” y “Dif Ci GOA-Brent €/lt” conforman el componente de cotización internacional del PVP del gasóleo A.

“PAI-Ci GOA €/lt”: Margen bruto de distribución del gasóleo A, expresado en euros/litro. Es la diferencia entre el precio antes de impuestos (PAI) y la cotización internacional de referencia del gasóleo A.

La suma de las partidas que conforman la cotización internacional (“Brent €/lt” y “Dif Ci GOA-Brent €/lt”) y la partida “PAI-Ci GOA €/lt” dan como resultado el precio antes de impuestos (PAI) del gasóleo A.

“Tipo general €/lt”: Tipo general del impuesto sobre hidrocarburos, expresado en euros/lt. Para el gasóleo A asciende a 0,30700 €/lt.

“Tipo especial €/lt”: Tipo especial del impuesto sobre hidrocarburos. El 1-ene-19 el antiguo tramo autonómico del IVMDH adquiere su cuantía máxima para todas las Comunidades Autónomas (0,048 €/lt) y se integra con el antiguo tramo estatal del IVMDH (0,024 €/lt), dando lugar al “Tipo especial” que asciende a 0,072 €/lt.

“IVA €/lt”: Impuesto del Valor Añadido, expresado en euros /litro. Se sitúa en el 21%.

Si se adicionan las partidas de impuestos al PAI se obtiene el Precio de Venta al Público (PVP) del gasóleo A.

Fuente: Dirección de Energía, CNMC

Figura 13: Estructura del PVP del gasóleo A según componentes en valor porcentual (mes actual, mes pasado y mismo mes año anterior). Península y Baleares

Mes	% Brent €/lt	% Dif Ci GOA-Brent €/lt	% PAI - Ci GOA €/lt	% Tipo general €/lt	% Tipo especial €/lt	% IVA €/lt
2020-02	26,5%	5,7%	19,2%	25,3%	5,9%	17,4%
2021-01	25,4%	2,8%	20,2%	27,8%	6,5%	17,4%
2021-02	28,2%	2,8%	18,7%	26,7%	6,3%	17,4%

Fuente: Dirección de Energía, CNMC

6. Análisis provincial

6.1 Precio antes y después de impuestos

En febrero de 2021, Gipuzkoa volvió a situarse como la provincia peninsular con el PVP promedio más alto en gasolina 95; Madrid continuó en segunda posición y Bizkaia ascendió hasta la tercera, desbancando a Málaga. Almería volvió a ser la provincia peninsular con el PVP más bajo para este carburante seguida de Jaén y Navarra.

En relación al gasóleo A, y al igual que los dos meses previos, Gipuzkoa, Madrid y Bizkaia fueron, en este orden, las provincias peninsulares con los PVP más altos. Respecto a la parte baja del ranking, al igual que en gasolina 95, Almería fue la provincia con el PVP más reducidos, seguida de Lleida y Murcia.

Los territorios extra peninsulares de Canarias, Ceuta y Melilla volvieron a marcar los PVP más bajos del ranking nacional para ambos carburantes debido a su menor carga fiscal⁴. Por el contrario, por su condición extra peninsular, sus PAI fueron los más elevados, junto con los de las islas Baleares.

Respecto a las variaciones del PVP en relación al mes anterior, los menores ascensos se registraron en las dos provincias canarias para ambos carburantes. Los mayores incrementos de precios tuvieron lugar en las Ciudades Autónomas de Ceuta y Melilla, junto con Teruel, Tarragona, Asturias y Castellón para el caso de la gasolina 95, y Tarragona y Barcelona para el caso del gasóleo A.

Las siguientes figuras muestran para cada carburante los precios de venta al público por provincias promedio del mes analizado y sus variaciones respecto al mes previo. Tras los gráficos dedicados a los precios de venta al público, se exponen los gráficos de precios antes de impuestos. En todos ellos, a efectos comparativos, se señala la información correspondiente al promedio de Península y Baleares y al del total España.

⁴ La carga fiscal que soportan los carburantes de automoción en Canarias, así como en Ceuta y Melilla, es significativamente inferior a la de las provincias peninsulares y las islas Baleares.

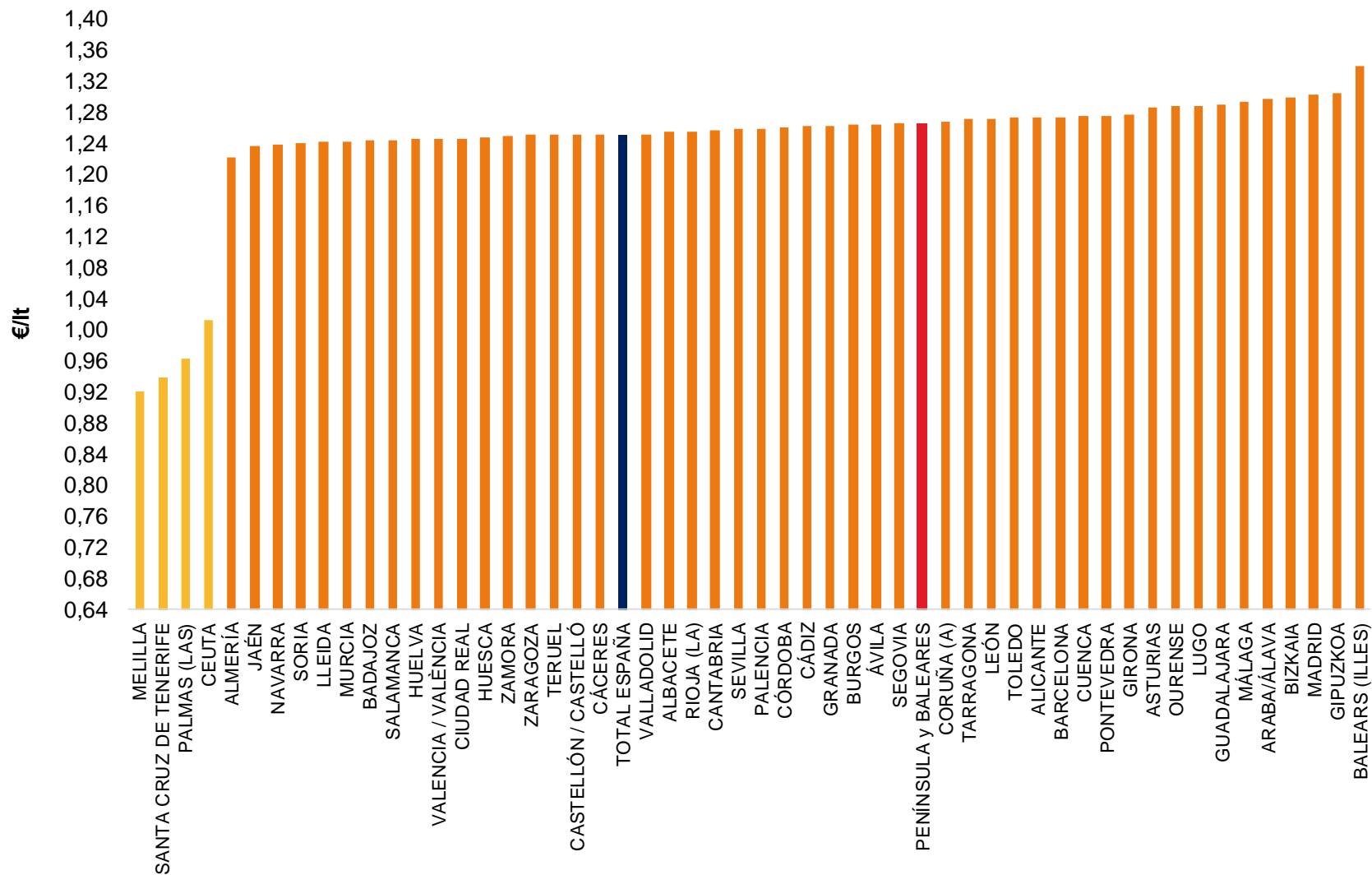
En concreto, los impuestos que gravan los carburantes en las Islas Canarias son: impuesto especial (0,265 €/lt para la gasolina 95 y 0,222 €/lt para el gasóleo A), arbitrio canario (0,007 €/lt para la gasolina 95 y 0,0065 €/lt para el gasóleo A) y la exacción de los cabildos (0,0079 €/lt en La Gomera y El Hierro y 0,02 €/lt en el resto de islas). Así, en total, los impuestos que gravan la gasolina 95 en las Islas Canarias ascienden a 0,2799 €/lt en La Gomera y El Hierro y a 0,2920 €/lt en el resto de islas. Por su parte, los impuestos que gravan el gasóleo A totalizan 0,2364 €/lt en La Gomera y El Hierro y 0,2485 €/lt en el resto del archipiélago.

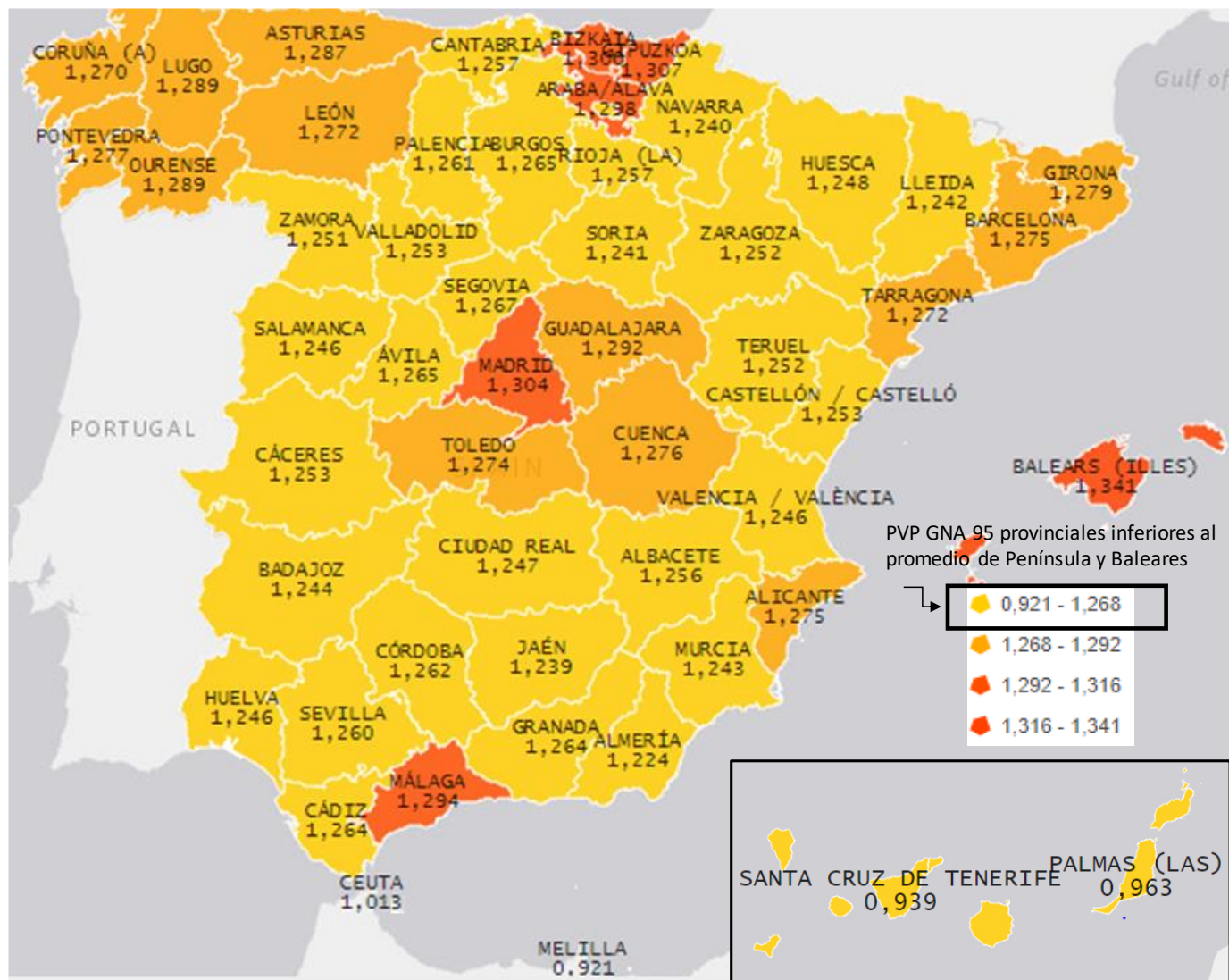
Por su parte, el impuesto que grava los carburantes en ambas Ciudades Autónomas es el gravamen complementario: 0,200345 €/lt para la gasolina 95 y 0,153500 €/lt para el gasóleo A en Ceuta y 0,10 €/lt para la gasolina 95 y 0,03 €/lt para el gasóleo A en Melilla.

Las cifras anteriores son “equivalentes” a la suma del tipo general y el tipo especial del impuesto sobre hidrocarburos que grava a los carburantes en Península y Baleares (0,4727 €/lt para la gasolina 95 y 0,3790 €/lt para el gasóleo A).

Adicionalmente, a los carburantes en Península y Baleares se les aplica un IVA del 21%. El impuesto equivalente es el IGIC en Canarias (0%) y el IPSI en Ceuta (0,5%) y Melilla (7%).

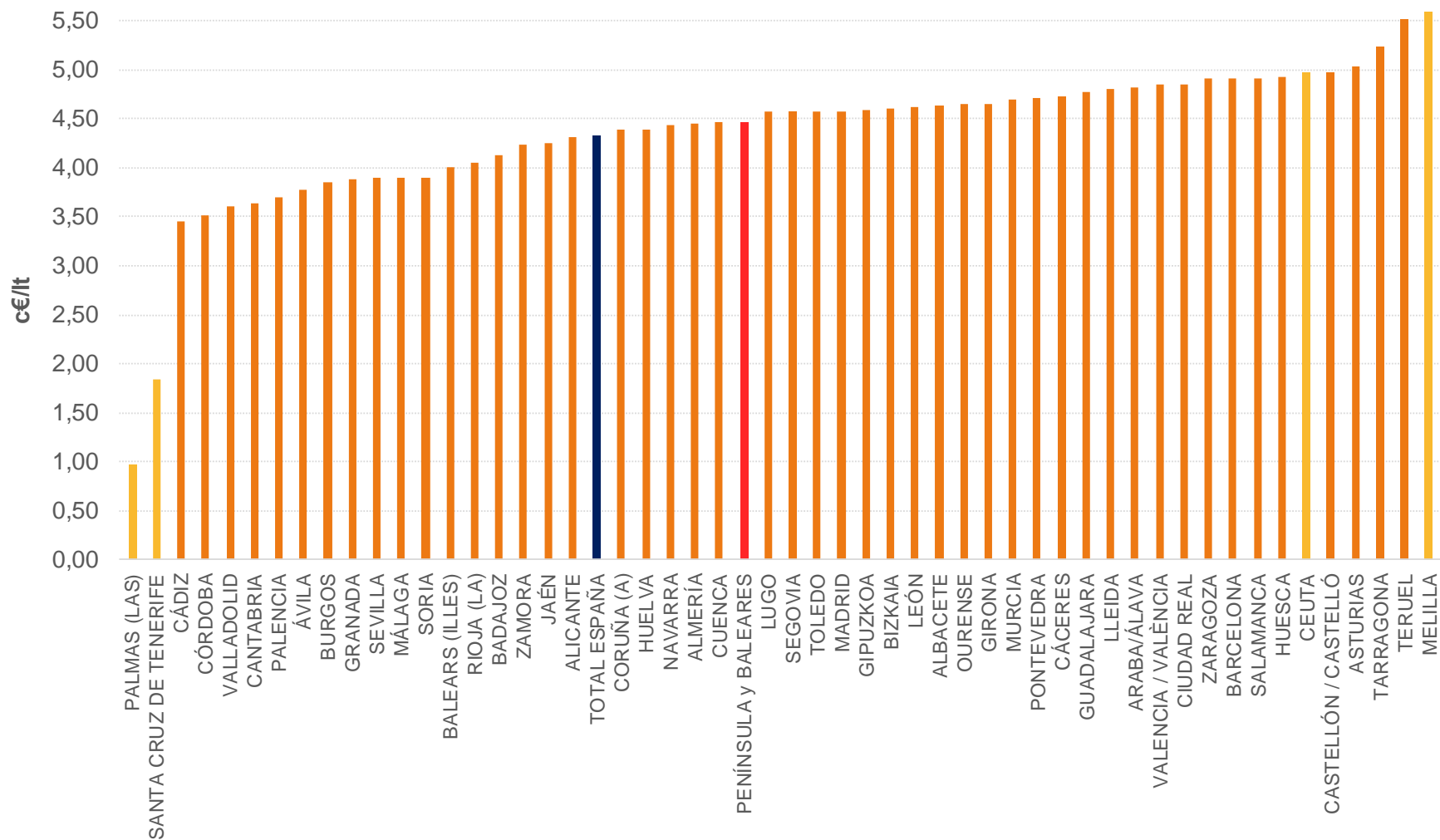
Figura 14: Precios de venta al público de la gasolina 95 por provincias. Febrero 2021





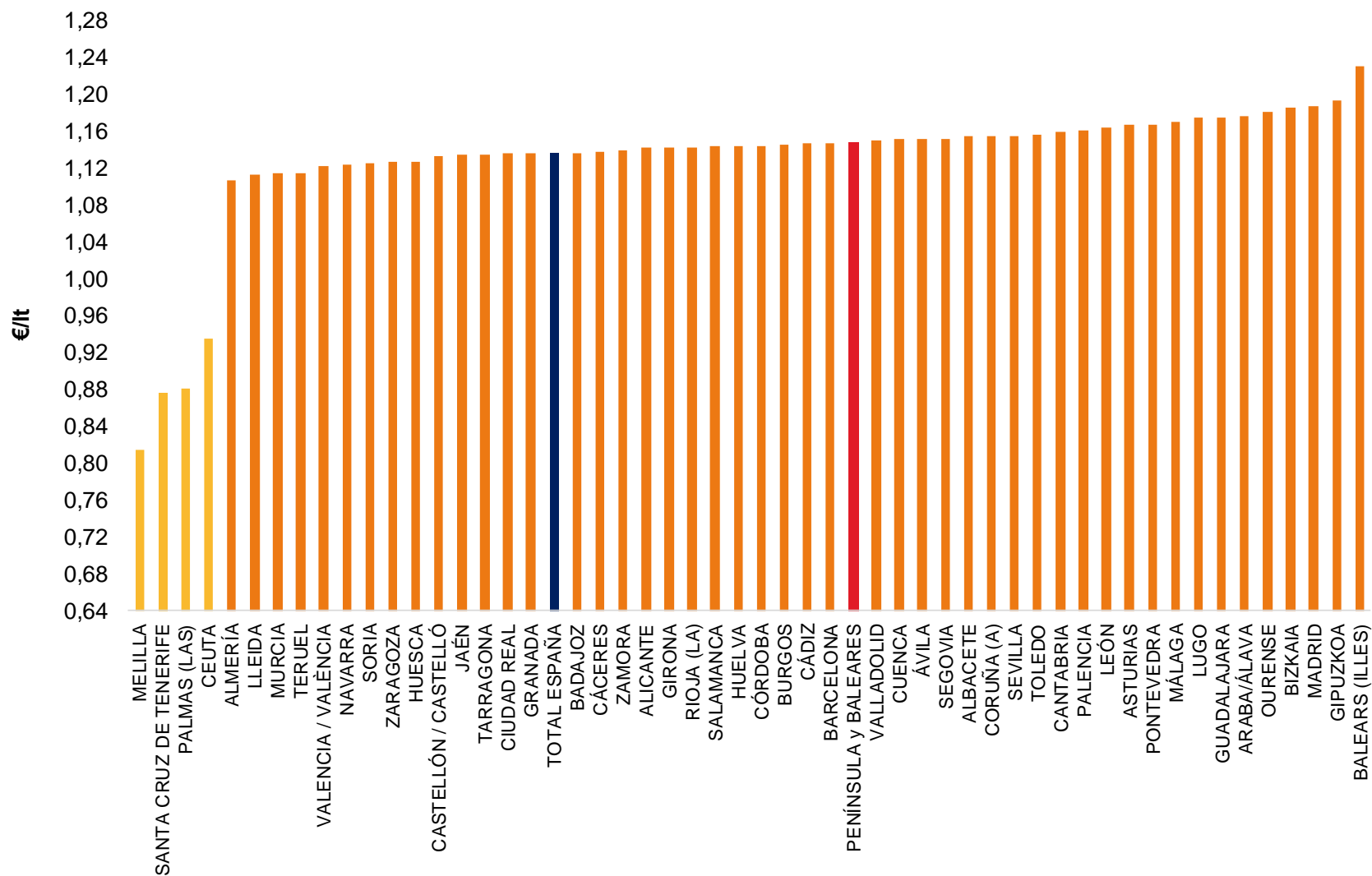
Fuente: Dirección de Energía, CNMC

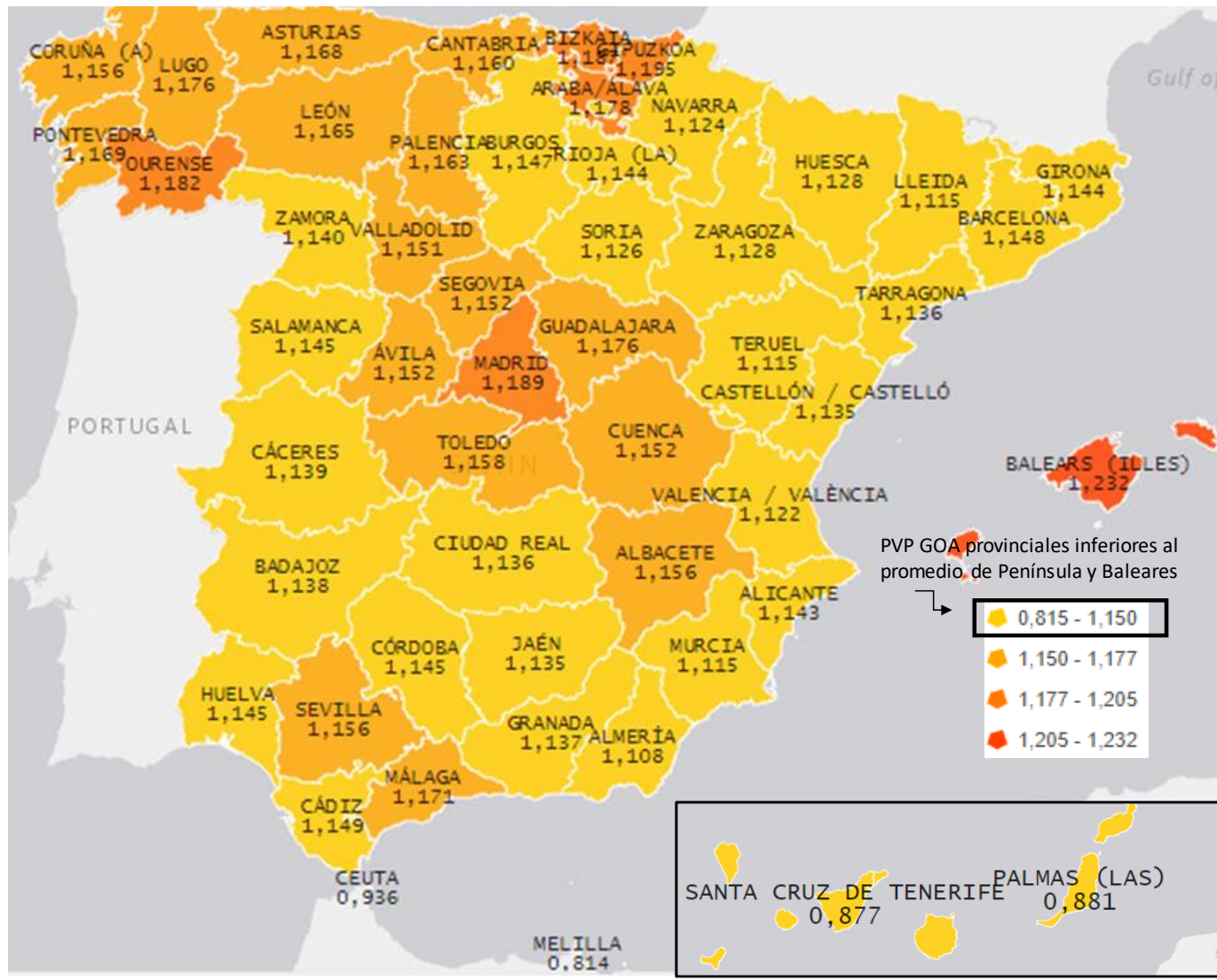
Figura 15: Variación de los precios de venta al público de la gasolina 95 por provincias. Feb-21 vs. Ene-21



Fuente: Dirección de Energía, CNMC

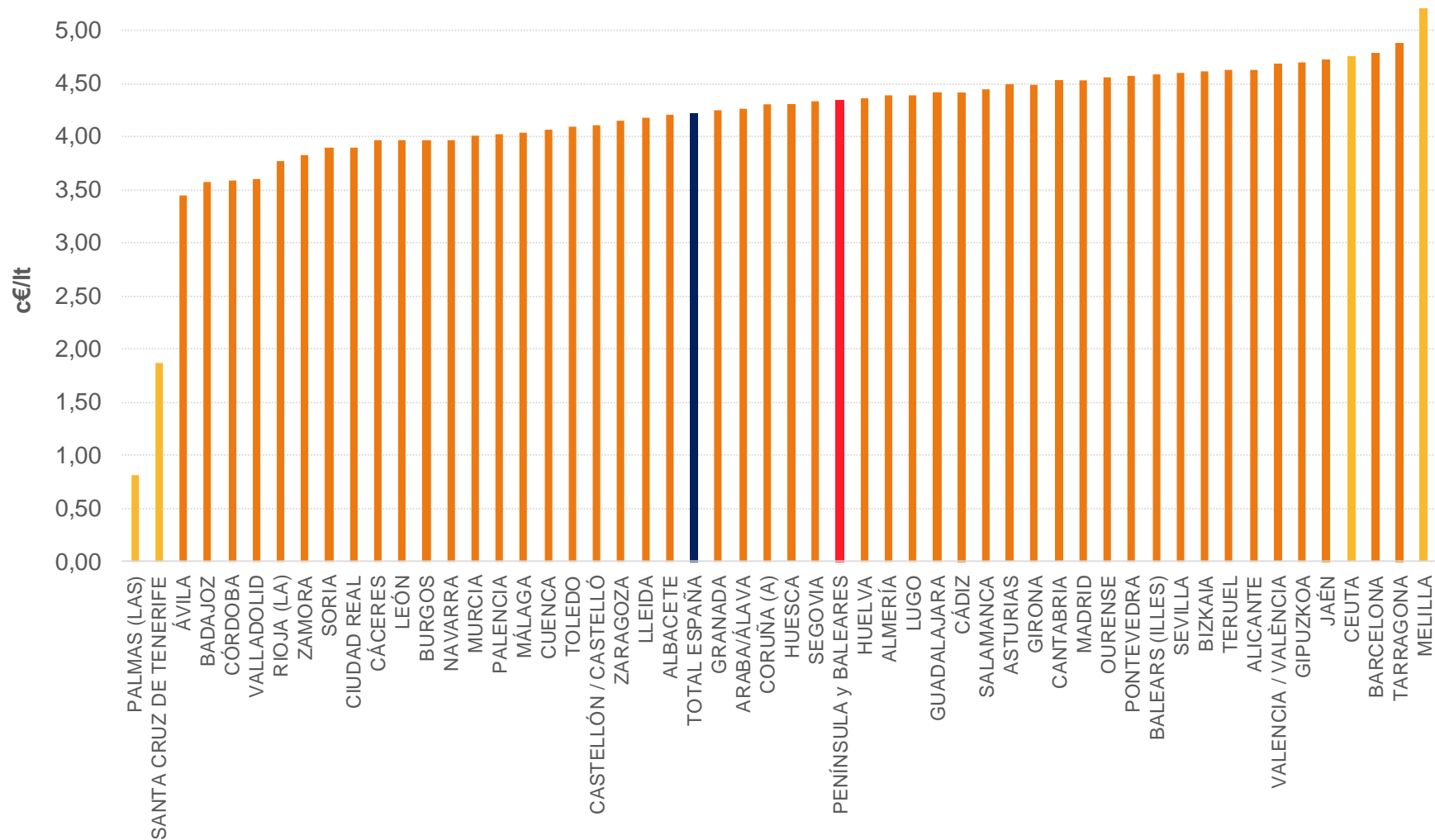
Figura 16: Precios de venta al público del gasóleo A por provincias. Febrero 2021





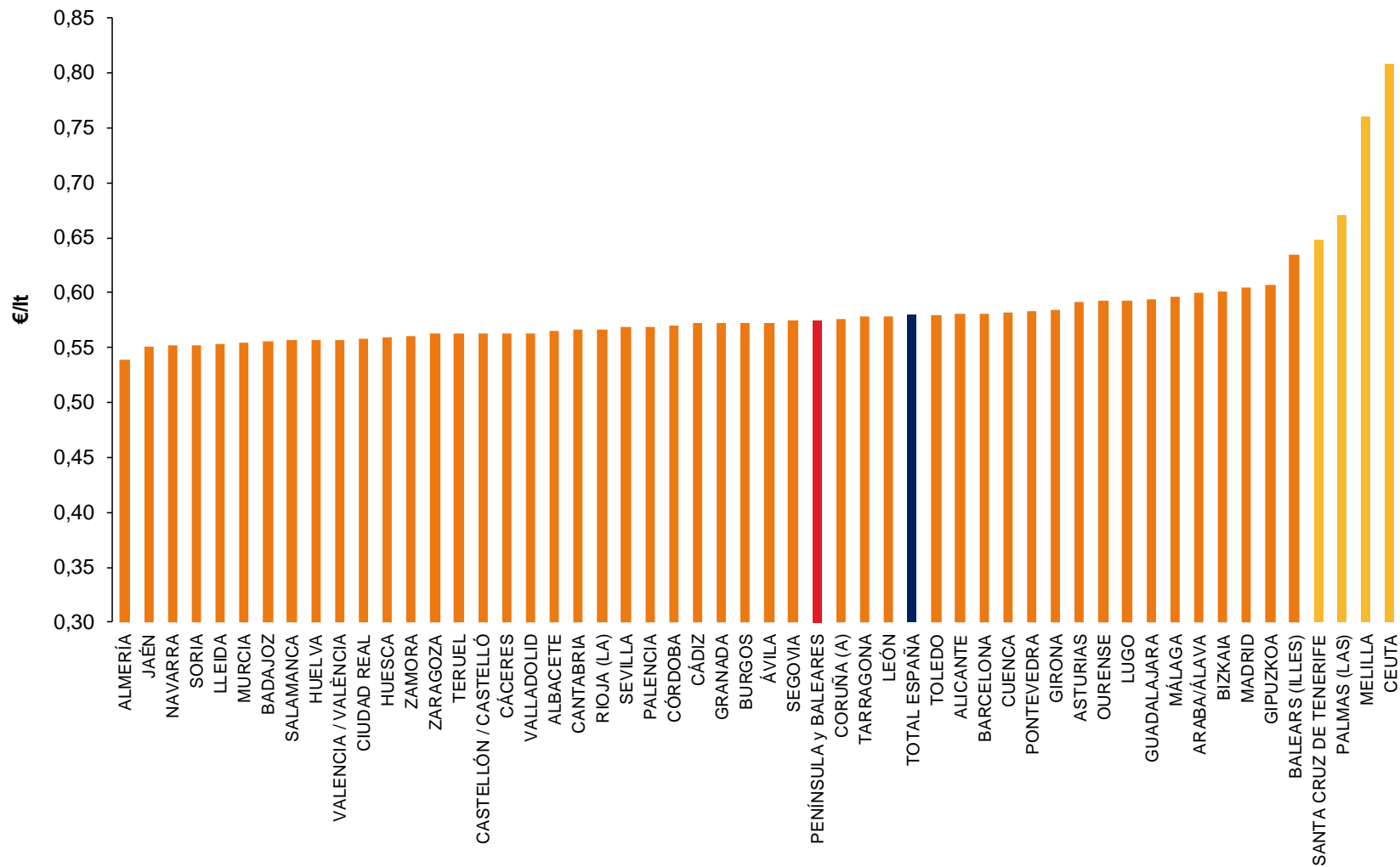
Fuente: Dirección de Energía, CNMC

Figura 17: Variación de los precios de venta al público del gasóleo A por provincias. Feb-21 vs. Ene-21



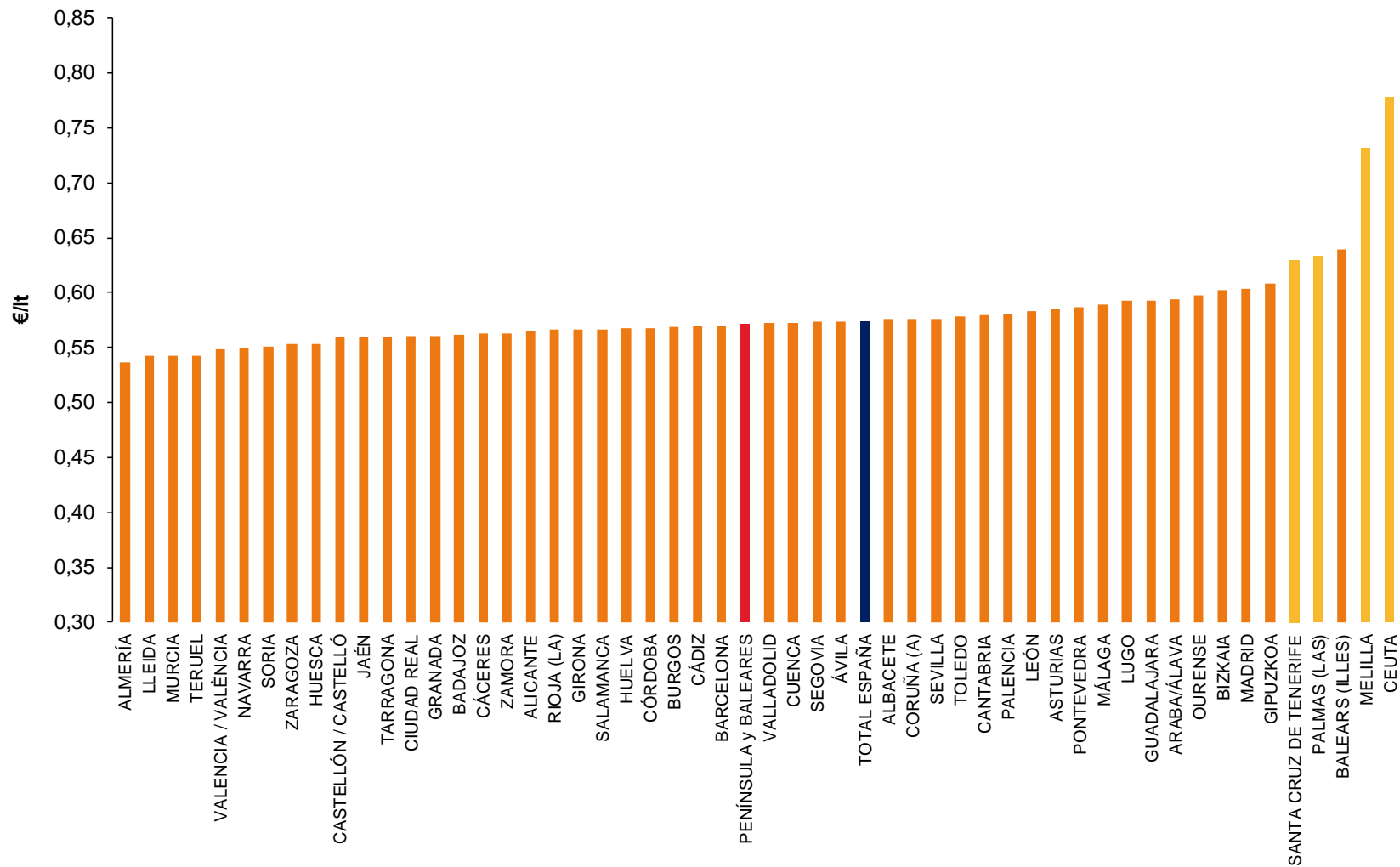
Fuente: Dirección de Energía, CNMC

Figura 18: Precios antes de impuestos de la gasolina 95 por provincias. Febrero 2021



Fuente: Dirección de Energía, CNMC

Figura 19: Precios antes de impuestos del gasóleo A por provincias. Febrero 2021



Fuente: Dirección de Energía, CNMC

6.2 Margen bruto de distribución

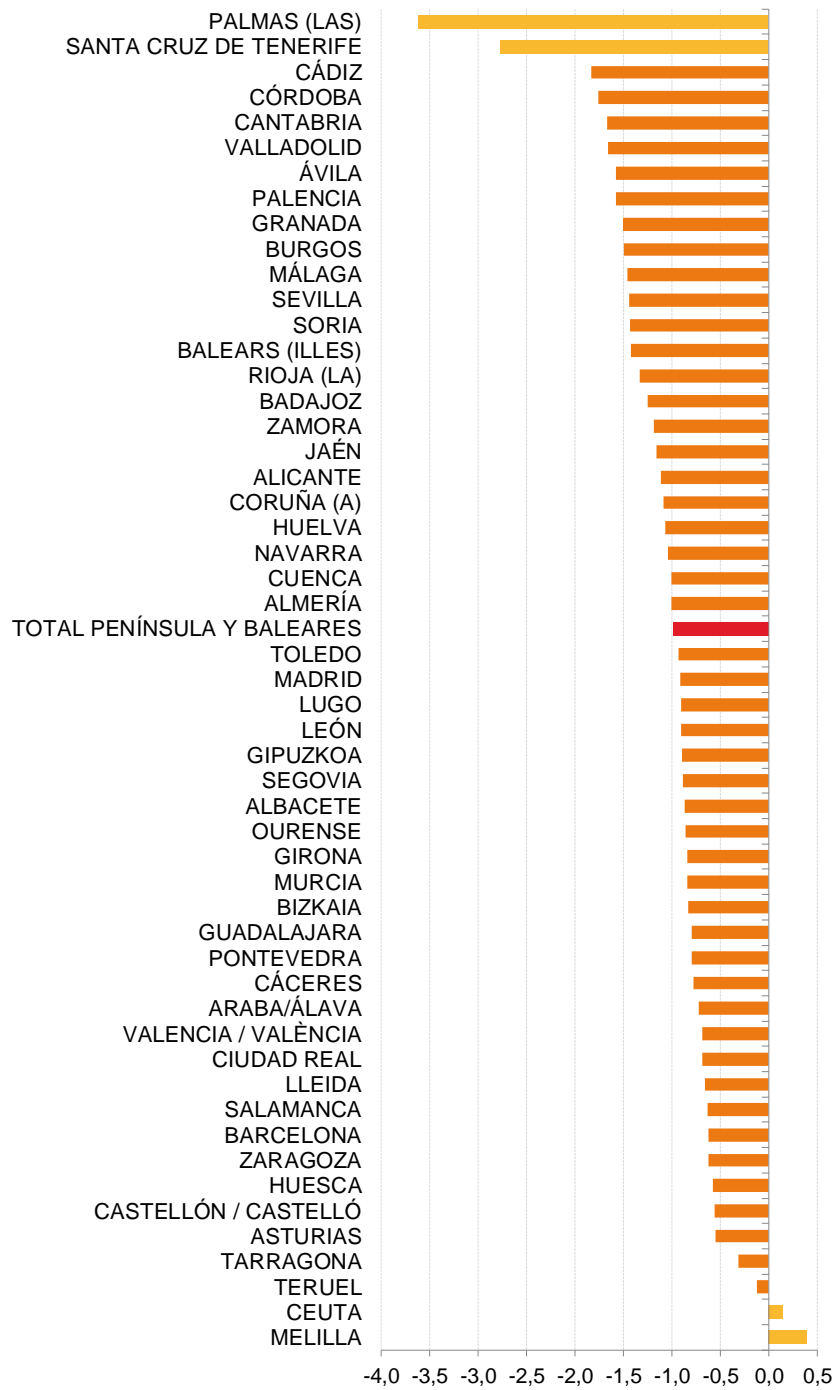
En relación a la gasolina 95, en un entorno global de descenso en los márgenes, Cádiz, Córdoba y Cantabria fueron las provincias peninsulares que más redujeron sus márgenes, mientras que en Teruel, Tarragona y Asturias se registraron los descensos menos notables.

Con respecto a los territorios extra peninsulares distintos de Baleares y para este mismo carburante, en las dos provincias canarias se produjeron descensos en los márgenes superiores a los de cualquier otra provincia. En cambio, en Ceuta y Melilla el margen se incrementó, al contrario que en el resto del territorio nacional.

En relación al gasóleo A, de forma muy similar a la gasolina 95, se produjo una tendencia generalizada de disminución en los márgenes. Ávila, Badajoz y Córdoba fueron las provincias peninsulares donde más descendieron. En Tarragona, Barcelona y Gipuzkoa tuvieron lugar las bajadas menos notables.

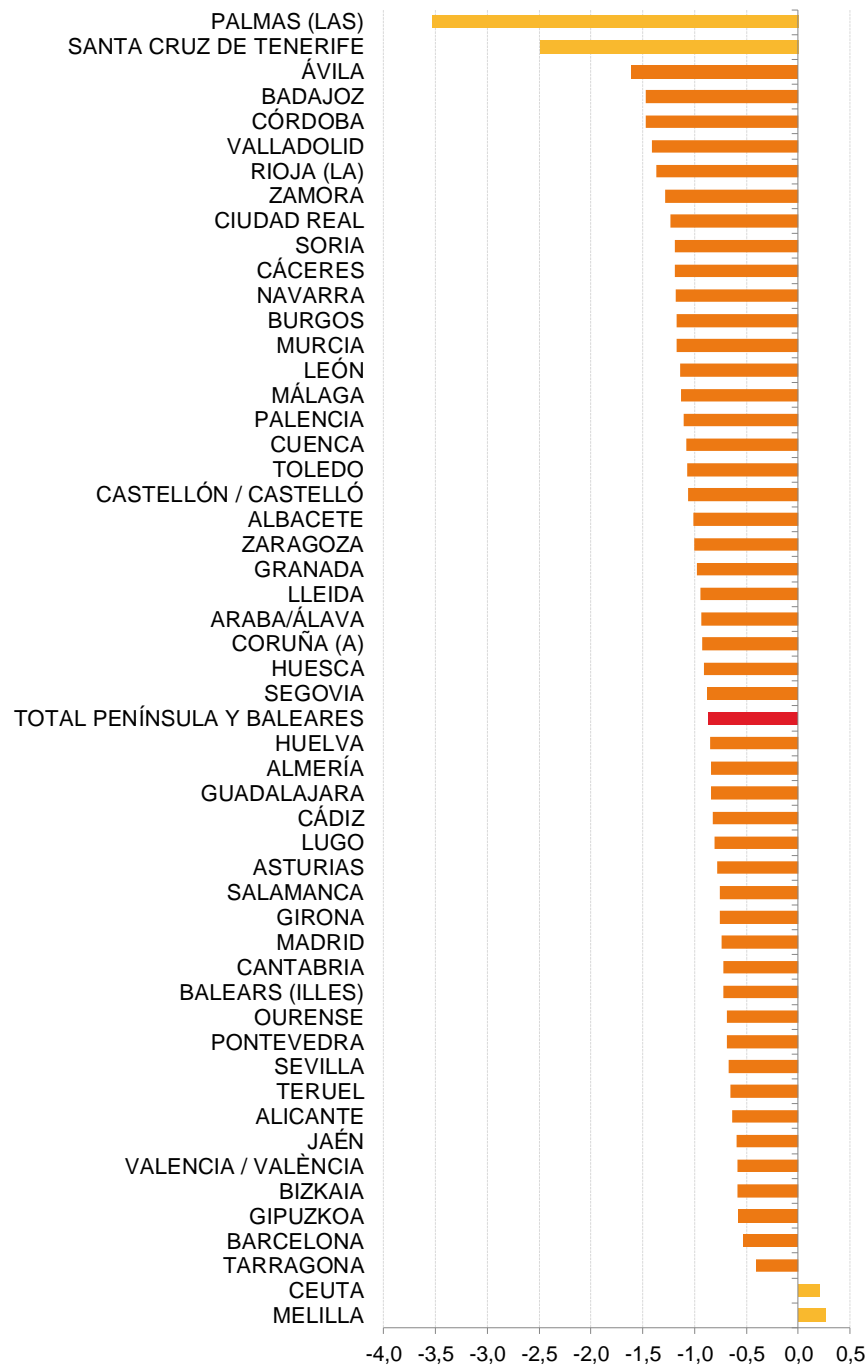
Con respecto a los territorios extra peninsulares distintos de Baleares, y de forma análoga a la gasolina 95, en las dos provincias canarias se produjeron descensos en los márgenes superiores a los de cualquier otra provincia. En cambio, en Ceuta y Melilla el margen se incrementó, al contrario que en el resto del territorio nacional.

Figura 20: Variación del margen bruto de distribución de la gasolina 95 (c€/lt) por provincias. Feb-21 vs. Ene-21



Fuente: Dirección de Energía, CNMC

Figura 21: Variación del margen bruto de distribución del gasóleo A (c€/lt) por provincias. Feb-21 vs. Ene-21



Fuente: Dirección de Energía, CNMC

7. Análisis ad hoc: Lleida

Tras el análisis ad hoc de los territorios extra peninsulares efectuado en los boletines informativos previos⁵, esta sección vuelve a poner el foco, desde enero de 2021, en aquellas provincias peninsulares y carburantes de automoción en los que la evolución del PVP durante los últimos meses ha sido especialmente significativa.

Este mes se dedica a la provincia de **Lleida** para el caso del **gasóleo A**, pues tradicionalmente ha venido ocupando para este carburante las posiciones más bajas en el ranking peninsular de precios de venta al público. Así, en febrero de 2021, Lleida fue la provincia peninsular con precios más económicos, tan sólo superada por Almería. En este sentido, también en 2020, Lleida se situó en cinco meses entre las tres provincias con precios más reducidos para el gasóleo A.

Caracterización de la red de estaciones de servicio

En el Censo de instalaciones de suministro del Ministerio para la Transición Ecológica y el Reto Demográfico⁶ se encuentran censadas a febrero de 2021 un total de 202 estaciones de servicio operativas en la provincia de Lleida. Predominan las instalaciones de INDEPENDIENTES (54,5% del total), seguidas de las de REPSOL (27,7%) y CEPSA (13,9%). El 3,9% restante se reparte entre cinco operadores que no superan individualmente en ningún caso el 1,5% del total de instalaciones.

La siguiente figura muestra la caracterización completa de la red de estaciones de servicio de la provincia de Lleida y se compara el porcentaje de presencia⁷ de cada operador en la provincia con el que dispone en el conjunto de la Península y Baleares. Se observa, en términos comparativos, una mayor presencia de instalaciones INDEPENDIENTES, un porcentaje muy parecido de estaciones de servicio de REPSOL y uno ligeramente inferior para las instalaciones de CEPSA. La presencia en la provincia de la mayoría de los restantes operadores es sensiblemente inferior a la existente en Península y Baleares.

⁵ Boletín de sep-20: Islas Canarias. Boletín de oct-20: Ciudad Autónoma de Melilla. Boletín de nov-20: Ciudad Autónoma de Ceuta. Boletín de dic-20: Islas Baleares.

⁶ Censo construido a partir de la obligación de información establecida en la Orden ITC/2308/2007, de 25 de julio, por la que se determina la forma de remisión de información al Ministerio de Industria, Turismo y Comercio sobre las actividades de suministro de productos petrolíferos.

⁷ Según número de instalaciones de suministro.

Figura 22: Caracterización de la red de estaciones de servicio de Lleida. Febrero 2021

	nº EES Lleida	% red Lleida	% red Península y Baleares
TITULARES DE INSTALACIONES DE DISTRIBUCIÓN AL POR MENOR	110	54,5%	42,1%
EMPRESAS DEL GRUPO REPSOL	56	27,7%	28,0%
EMPRESAS DEL GRUPO CEPSA	28	13,9%	12,4%
DISA PENINSULA, S.L.U	3	1,5%	3,3%
BP OIL ESPAÑA S.A.	2	1,0%	6,1%
KUWAIT PETROLEUM ESPAÑA, S.A.	1	0,5%	0,9%
GALP ENERGÍA ESPAÑA S.A.	1	0,5%	4,8%
FUEL IBERIA S.L.U.	1	0,5%	0,2%
Total EES censadas	202		

Fuente: Dirección de Energía, CNMC

Análisis por operador

A nivel promediado y para el mes de febrero de 2021, los precios más bajos del gasóleo A correspondieron a las instalaciones INDEPENDIENTES, seguidas de las de KUWAIT y DISA PENINSULA. Los precios más altos los marcó la instalación de FUEL IBERIA, seguida de las de los tres operadores refineros (REPSOL, CEPSA y BP) con precios promedio casi idénticos.

La horquilla de variación de precios promedio⁸ se situó en 17,1 ¢€/lt, cifra superior a los 11,1 ¢€/lt registrados para el conjunto de Península y Baleares (y a los que se hará referencia en el epígrafe 9).

Figura 23: Precios medios del gasóleo A en Lleida por operador. Febrero 2021

OPERADOR	PVP promedio GOA €/lt
FUEL IBERIA S.L.U.	1,214
EMPRESAS DEL GRUPO REPSOL	1,186
BP OIL ESPAÑA S.A.	1,185
EMPRESAS DEL GRUPO CEPSA	1,185
GALP ENERGÍA ESPAÑA S.A.	1,168
DISA PENINSULA, S.L.U	1,137
KUWAIT PETROLEUM ESPAÑA, S.A.	1,072
TITULARES DE INSTALACIONES DE DISTRIBUCIÓN AL POR MENOR	1,043

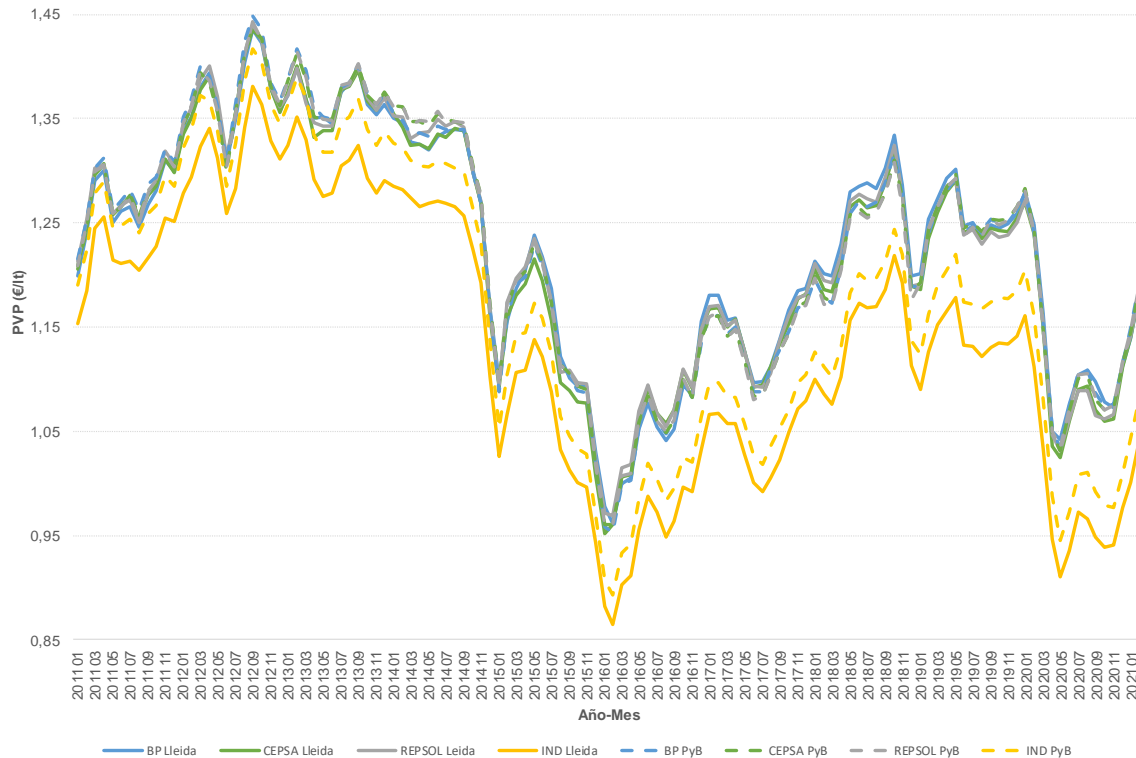
Fuente: Dirección de Energía, CNMC

Esta mayor dispersión de precios promedio podría ser indicativa de un mayor nivel de competencia inter-marca en la provincia de Lleida en relación al resto del territorio nacional, motivada principalmente por la mayor presencia de instalaciones independientes y, en concreto, de instalaciones independientes sitas en hipermercados. La siguiente figura muestra la evolución, en el periodo enero-2011/febrero-2021, del PVP promedio mensual del gasóleo A establecido por los tres operadores refineros y por las instalaciones independientes tanto en Lleida (líneas continuas) como en el conjunto de Península y Baleares (líneas discontinuas). Se observa claramente que los precios de las independientes en Lérida son significativamente inferiores a los establecidos por esta tipología de

⁸ Diferencia entre el precio promedio máximo (Fuel Iberia) y el precio promedio mínimo (independientes).

estaciones de servicio en el conjunto de Península y Baleares. Sin embargo, el efecto de las independientes no parece estar disciplinando el mercado pues los precios de las principales redes abanderadas (REPSOL, CEPSA y BP) muestran en Lérida el mismo grado de alineamiento que en Península y Baleares y unos niveles de precios muy similares.

Figura 24: Evolución precios medios mensuales del gasóleo A en Lleida y en Península y Baleares. Redes de REPSOL, CEPSA y BP e instalaciones independientes. Periodo Ene-11 / Feb-21



Análisis por situación

Lleida destaca por la notable presencia de estaciones de servicio sitas en hipermercados⁹, correspondiéndole el mayor porcentaje provincial de este tipo de instalaciones en Península y Baleares. En concreto, el 11,9% (24 instalaciones) del total de estaciones de servicio de Lleida están ubicadas en hipermercados. Este porcentaje contrasta con el 8,4% existente en Cataluña y el 3,8% del conjunto de Península y Baleares.

La distribución de las 24 estaciones de servicio de Lleida sitas en hipermercados, según marca de hipermercado, es la siguiente:

⁹ La información sobre la situación de la instalación en un hipermercado es facilitada por la propia estación de servicio.

Figura 25: Caracterización de la red de estaciones de servicio ubicadas en hipermercados en Lleida. Febrero 2021

Rótulo hipermercado	Nº de Eess
BONAREA	19
PETROLIS INDEPENDENTS - PETRO7	2
ESCLATOIL	2
GADCAR	1
Total hipermercados	24

Fuente: Dirección de Energía, CNMC

BONAREA es la principal marca de hipermercados con estaciones de servicio en Lleida. Dispone en toda la provincia de 51¹⁰ establecimientos comerciales, de los cuales 19 cuentan con una instalación de suministro de carburantes¹¹.

Adicionalmente, BONAREA fue en febrero de 2021 el rótulo de hipermercados al que correspondió el precio promedio del gasóleo A más bajo. Por el contrario, la estación GADCAR, sita en el Carrefour de Vallfogona de Balaguer, es la que marcó el precio promedio más elevado, seguida muy de cerca por ESCLATOIL.

Figura 26: PVP por hipermercados para el gasóleo A en Lleida. Febrero 2021

ROTULO	PVP promedio €/lt
GADCAR	1,058
ESCLATOIL	1,056
PETROLIS INDEPENDENTS - PETRO7	0,999
BONAREA	0,996

Fuente: Dirección de Energía, CNMC

En general, los precios del gasóleo A comercializado en los hipermercados en Lleida son sensiblemente inferiores a los del gasóleo A comercializado en esta tipología de establecimientos en Península y Baleares y en Cataluña. Así, en febrero de 2021, los precios del gasóleo A en hipermercados en Lleida fueron inferiores en 7,5 c€/lt a los correspondientes al promedio de Península y Baleares. Para la totalidad de Cataluña esta diferencia fue de 3,2 c€/lt.

Figura 27: Comparativa de PVP del gasóleo A en estaciones de servicio sitas en hipermercados. Febrero 2021

feb-21	PVP gasóleo A (€/lt)	Dif. vs. Península y Baleares (c€/lt)
Península y Baleares	1,079	-
Cataluña	1,047	-3,2
Lleida	1,004	-7,5

Fuente: Dirección de Energía, CNMC

¹⁰ Fuente: página web de Bonarea, <https://www.bonarea.com/es/default/ourshops>

¹¹ Adicionalmente, BONAREA dispone en Lérida de una estación de servicio ubicada en ciudad y otra en carretera. Estas dos instalaciones se suman a las 19 ubicadas en hipermercados.

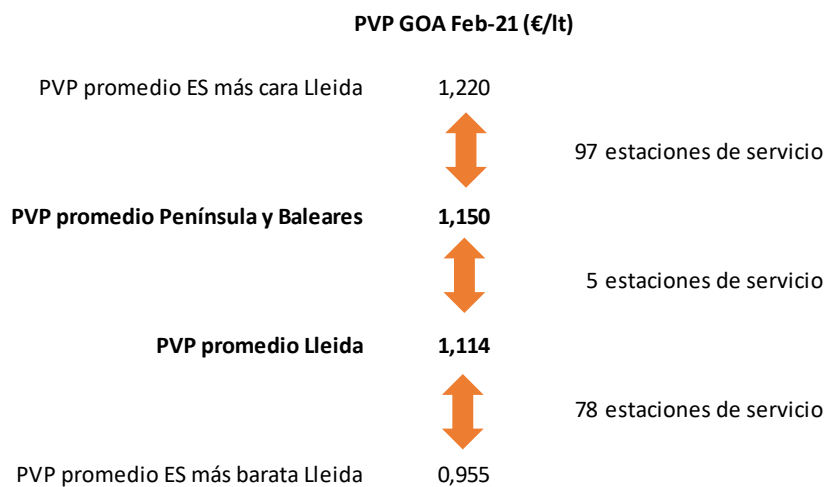
Análisis general por instalación

De las 202 estaciones de servicio censadas y operativas en la provincia de Lleida, 180 informaron precios de gasóleo A a lo largo del mes de febrero de 2021. De ellas, 78 (43%) presentaron un precio medio inferior al promedio de Lleida y 97 (54%) un precio medio superior al promedio de Península y Baleares. Las restantes 5 estaciones de servicio (3%) presentaron un precio por encima del promedio provincial e inferior al de Península y Baleares.

De las 78 estaciones de servicio que establecieron en febrero de 2021 precios inferiores al promedio provincial, el 94,9% son INDEPENDIENTES. El resto se reparte entre diversos operadores cuyo porcentaje individual no supera el 1,3%.

En sentido contrario, de las 97 estaciones de servicio que establecieron en febrero de 2021 precios superiores al promedio de Península y Baleares, el 55,7% pertenecen a la de red de REPSOL, el 27,8% a la de CEPSA y el 10,3% son INDEPENDIENTES. El restante 6,2% se reparte entre operadores cuyo porcentaje no excede del 2,1%.

Figura 28: Red de estaciones de servicio de Lleida con disponibilidad de precios para el gasóleo A. Febrero 2021



Fuente: Dirección de Energía, CNMC

A continuación, se detalla para el mes febrero de 2021 el top 35 de las estaciones de servicio con el precio medio del gasóleo A más alto y más bajo en la provincia de Lleida. Adicionalmente, se indica el número de estaciones de servicio con precios existentes en el municipio donde se ubica cada instalación.

La instalación con el PVP promedio del gasóleo A más barato de toda la provincia de Lleida, para el mes de febrero de 2021, es una instalación de rótulo LOW COST 24 ubicada en el municipio de Tornabous. Dentro del top 35 de instalaciones más baratas se encuentran las estaciones de servicio de BONAREA sitas en hipermercados y a las que se ha hecho referencia anteriormente. Por su parte, las instalaciones más caras son cuatro estaciones de servicio de rótulo CEPSA que marcan precios idénticos y están situadas en los municipios de Alfés y Les Borges Blanques.

Figura 29: Top 35 estaciones de servicio más baratas en Lleida. Gasóleo A. Feb-21

MUNICIPIO	RÓTULO	DIRECCIÓN	PVP promedio GOA €/lt	Nº EES por municipio
Tornabous	LOW COST 24	DIAGONAL 7	0,955	1
Pinós	PETROCAT	CTRA.DE TORÀ, S/N CTRA.DE TORÀ, S/N	0,975	1
Térmens	NO	C-13 14 C-13 14	0,977	3
Sant Guim de	E. S. SANT GUIM	CALAF, 35 CTRA. CALF, S/N BV-1001 13,5	0,979	1
Bellcaire d'Urgell	COOP BELLCALIRE	CARRETERA COMARCAL C-53 137,3	0,982	2
Lleida	GP	NACIONAL II L11 467,6	0,989	26
Miralcamp	AGRARIA DE MIRALCAMP	POLIGON 12, PARC. 9 1	0,990	1
Llardecans	VERGE LORETO	FLIX 0 FLIX S/N	0,991	1
Oliana	ESTACIO SERVEI OLIANA	C-14 141,000 C-1313 86,7	0,993	1
Tàrrrega	PETROLIS INDEPENDENTS - PETRO7	AV. CERVERA ESQ. MESTRE GÜELL - C.C. CAPRABO AV.	0,994	7
Agramunt	BONAREA	CENTRO BONAREA, AVDA. GENERALITAT 10, P. IND.	0,995	2
Anglesola	BONAREA	PTDA. LES ERES, 4 0	0,995	1
Cervera	BONAREA	CENTRO BONAREA, C/URGELL,S/N	0,995	4
Guissona	BONAREA	CENTRO COMERCIAL BONAREA, CTRA.L-313 14,5	0,995	3
Guissona	BONAREA	AVDA. VERGE DEL CLAUSTRE, 32 0	0,995	3
Plans de Sió (Els)	BONAREA	C/ SANTA MAGDALENA, S/N 0	0,995	1
Tàrrrega	BONAREA	BARCELONA 26	0,995	7
Torà	BONAREA	C-1412A (BONAREA) 23,85	0,995	2
Verdú	BONAREA	CTRA. TÀRREGA A MONTBLACH C-240 69	0,995	1
Balaguer	BONAREA	POL.IND.CAMPLLONG,19	0,996	6
Golmés	BONAREA	COLOMER, C/ LLEIDA 35	0,996	3
Lleida	SERVETO	JOSEP SEGURA I FARRE 721	0,996	26
Ponts	BONAREA	POL. IND., C/PONENT, S/N	0,996	2
Solsona	BONAREA	MANRESA 78,100	0,996	2
Borges Blanques (Les)	BONAREA	N-240 (C. C. BON AREA) 71,15	0,997	5
Lleida	BONAREA	POLIGONO INDUSTRIAL EL SEGRE,PARCELA 202	0,997	26
Lleida	BONAREA	EL SEGRE 201 POLG. IND. EL SEGRE PARC.201 0	0,997	26
Torrefarrera	BONAREA	C/MARINADA S/N	0,997	2
Alcarràs	BONAREA	CTRA L-800 1.85	0,998	4
Bellpuig	E. S. ARENES BELLPUIG	LV3344 1,5	0,998	3
Tremp	BONAREA	CRTA. C-13, (C.C. BON AREA) 84,25	0,998	4
Tremp	BONAREA	ARTESA DE SEGRE A TREMP 51	0,998	4
Sort	BONAREA	ELS SALANCONS 1 PG. IND. ELS SALACONS P A1-A4	1,000	1
Linyola	COOPERATIVA LINYOLA	C/ PRAT DE LA RIBA , S/N	1,002	2
Golmés	PETROLIS INDEPENDENTS - PETRO7	CRTA.N II, KM 486 POL.IND.GOLDPARK CRTA.N II, KM 486	1,005	3

Fuente: Dirección de Energía, CNMC

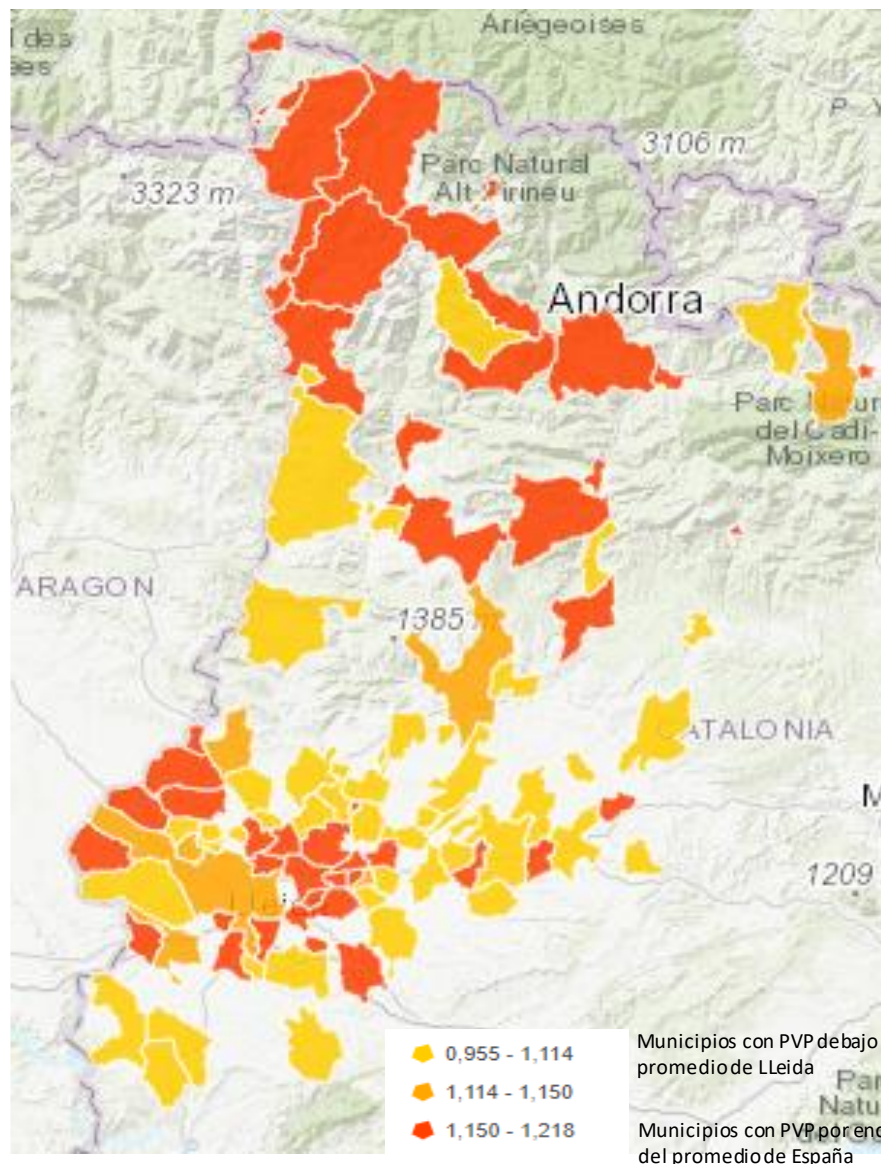
Figura 30: Top 35 estaciones de servicio más caras en Lleida. Gasóleo A. Feb-21

MUNICIPIO	RÓTULO	DIRECCIÓN	PVP promedio GOA €/lt	Nº EES por municipio
Alfés	CEPSA	AP-2 (MRG.IZDO.) 142 AP-2 (MRG.IZDO.) 142	1,220	3
Alfés	CEPSA	AP-2 (MRG.DCHO.) 142 AP-2 (MRG.DCHO.) 142	1,220	3
Borges Blanques (Les)	CEPSA	AP-2 (MRG.DCHO.) 164 AP-2 (MRG.DCHO.) 164	1,220	5
Borges Blanques (Les)	CEPSA	AP-2 (MRG.IZDO.) 164 AP-2 (MRG.IZDO.) 164	1,220	5
Naut Aran	E. S NAUT ARAN	C-28 29,5 C-28 PK:29,5 C-28 29,5	1,218	1
Vielha e Mijaran	PETROCAT	Ctra.C-142 Ctra.C-142 s/n	1,214	3
Vielha e Mijaran	REPSOL	CR N-230, 163,7	1,214	3
Vielha e Mijaran	REPSOL	CR N-230, 164,1	1,214	3
Vila-sana	IDS	CTRA. N-II CTRA. N-II 484	1,214	3
Bausen	REPSOL	CR N-230 186	1,209	1
Vilamòs	REPSOL	NACIONAL 230 174,90 CR N-230, 174,9	1,209	1
Granyanella	REPSOL	CR A-2 , 512	1,208	3
Juneda	REPSOL	PRAT DE LA RIBA 83 CL PRAT DE LA RIBA, 83 0	1,208	2
Tàrrrega	REPSOL	C-240 29 CR C-240, 29 C-240 29	1,208	7
Tàrrrega	REPSOL	A-2 507,39 CR A-2, 507,39 A-2 507,39	1,208	7
Alguaire	REPSOL	N-230 15 CR N-230, 15 N-230 15	1,207	1
Sidamon	REPSOL	N-II A 480 A-2 480,3	1,207	1
Vilaller	CAMPESA	CR N-230, 129 N-230 129	1,206	1
Borges Blanques (Les)	SHELL	RAVAL DE LLEIDA S/N CTRA.N-240 69	1,205	5
Fondarella	REPSOL	CR A-2, 484,5 A-2 484,5	1,205	2
Soses	REPSOL	A-2 447 CR A-2, 447 A-2 447	1,205	2
Alcoletge	REPSOL	C-13 11 CR C-13, 11	1,202	1
Alpicat	CEPSA -ALPICAT	LLEIDA 133 LERIDA, 133 LV-9022 1,8	1,200	3
Granyanella	REPSOL	CR A-2, 513,8 A-2 513,83	1,199	3
Lleida	BP ÀREA 463	A-2 463,63	1,199	26
Cervera	REPSOL	N-II 518 CR A-2, 518 A-2 518	1,198	4
Vall de Boí (La)	PETRONOR	SAN FELIU S/N CR L-500 11,8 L-500 11,87	1,198	1
Alpicat	REPSOL	A-22 0	1,197	3
Lleida	CAMPESA	CARRETERA DE HUESCA N-240 101	1,197	26
Mollerussa	REPSOL	JAIME I 24 AVENIDA JAIME I AVENIDA JAIME I 24	1,197	3
Artesa de Segre	FARRE OIL	C-14 102,100 C-14 102,100	1,196	2
Cervera	FARRE OIL	AGRAMUNT.POL.INDUSTRIAL 1 AVDA. AGRAMUNT.POL. IND.	1,195	4
Pont de Suert (El)	CEPSA	N-230 124,7 N-230 124,7	1,194	1
Vila-sana	CEPSA	A-2 489,5 A-2 489,5	1,192	3
Vila-sana	REPSOL	CR A-2, 486,4 A-2 486,5	1,191	3

Fuente: Dirección de Energía, CNMC

A modo de resumen, y en relación con lo detallado en los cuadros anteriores, se presenta seguidamente el mapa de calor por municipios según sus precios medios en gasóleo A para el mes de febrero de 2021. Aquellos municipios que no aparecen es, o bien porque en ellos no hay estaciones de servicio que comercialicen gasóleo A o bien porque no han informado de sus precios. Los municipios con precios medios del gasóleo A más reducidos son Tornaous, Pinós y Sant Guim de Freixenet. Aquellos con precios más elevados son Naut Aran, Vielha e Mijaran y Bausen.

Figura 31: Mapa de calor por municipios según precios del gasóleo A en Lleida. Febrero 2021



Fuente: Dirección de Energía, CNMC

8. Top 25 gasolineras más baratas y más caras en Península y Baleares

En las siguientes tablas se muestra el PVP promedio, para la gasolina 95 y el gasóleo A, de las veinticinco estaciones de servicio más baratas y más caras de Península y Baleares en el mes de febrero de 2021. A efectos comparativos, junto con el precio en cada estación de servicio, se indica el precio medio mensual del municipio donde se ubica.

La estación de servicio de Península y Baleares que presentó en febrero de 2021 el PVP promedio más bajo para la gasolina 95 fue una instalación de rótulo FAMILY ENERGY sita en Puertollano (Ciudad Real). La siguieron tres estaciones de rótulo PETROPRIX ubicadas en Jaén con idéntico precio promedio. Con respecto al gasóleo A, las referidas tres instalaciones de PETROPRIX en Jaén fueron las que marcaron el precio medio más bajo.

Por su parte, la estación de servicio con el PVP promedio más elevado para la gasolina 95 fue, por séptimo mes consecutivo, la de rótulo E.S. MIRASIERRA situada en el municipio de Baza (Granada). Esta misma estación también marcó, por quinto mes consecutivo, el precio medio más alto del gasóleo A.

Figura 32: Top 25 gasolineras más baratas. Gasolina 95. Febrero 2021

Ranking	RÓTULO	PROVINCIA	MUNICIPIO	Promedio PVP Diario GNA95 (€/lt)	Promedio PVP Diario Municipio (€/lt)
1	FAMILY ENERGY	CIUDAD REAL	Puertollano	0,949	1,241
2	PETROPRIX	JAÉN	Jaén	0,977	1,181
2	PETROPRIX	JAÉN	Jaén	0,977	1,181
2	PETROPRIX	JAÉN	Jaén	0,977	1,181
5	PLENOIL	JAÉN	Jaén	0,994	1,181
6	AGLA	JAÉN	Castillo de Locubín	1,019	1,019
7	ENERXAT	VALENCIA / VALÈNCIA	Xàtiva	1,026	1,142
8	FAMILY ENERGY,SL	VALENCIA / VALÈNCIA	Xàtiva	1,031	1,142
9	FAMILY ENERGY	CIUDAD REAL	Tomelloso	1,042	1,222
10	ASC	MÁLAGA	Antequera	1,044	1,278
11	SARAS	BADAJOS	Badajoz	1,053	1,229
12	COCOCEA	VALLADOLID	Mayorga	1,054	1,168
13	PETROPRIX MJAS	MÁLAGA	Mijas	1,071	1,258
14	PETROPRIX	RIOJA (LA)	Logroño	1,072	1,232
15	FAMILY ENERGY	SEVILLA	Utrera	1,073	1,226
15	MONTES NORTE ENERGETICOS, S.L.	CIUDAD REAL	Piedrabuena	1,073	1,192
17	FAMILY ENERGY	MURCIA	Cartagena	1,074	1,256
18	PETROPRIX	MADRID	Alcorcón	1,075	1,293
19	LOW COST 24	LLEIDA	Tomabous	1,078	1,078
19	PETROPRIX	ALICANTE	Elche/Elx	1,078	1,261
21	DERBY	BADAJOS	Badajoz	1,079	1,229
21	GASO 10	BADAJOS	Almendralejo	1,079	1,204
23	FAMILY ENERGY	ZARAGOZA	Zaragoza	1,081	1,266
23	GMOIL	RIOJA (LA)	Logroño	1,081	1,232
23	NORPETROL	RIOJA (LA)	Logroño	1,081	1,232
23	PETROPRIX	VALLADOLID	Valladolid	1,081	1,246
23	S.A.T. COSTA DE NIJAR	ALMERÍA	Níjar	1,081	1,217

Fuente: Dirección de Energía, CNMC

Figura 33: Top 25 gasolineras más baratas Gasóleo A. Febrero 2021

Ranking	RÓTULO	PROVINCIA	MUNICIPIO	Promedio PVP Diario GOA (€/lt)	Promedio PVP Diario Municipio (€/lt)
1	PETROPRIX	JAÉN	Jaén	0,877	1,086
1	PETROPRIX	JAÉN	Jaén	0,877	1,086
1	PETROPRIX	JAÉN	Jaén	0,877	1,086
4	ENERXAT	VALENCIA / VALÈNCIA	Xàtiva	0,887	1,022
5	FAMILY ENERGY,SL	VALENCIA / VALÈNCIA	Xàtiva	0,892	1,022
6	PLENOIL	JAÉN	Jaén	0,894	1,086
7	FENIX GESTION	VALENCIA / VALÈNCIA	Torrent	0,915	1,132
8	CEPSA-ARROCEROS B.G.	SEVILLA	Puebla del Río (La)	0,935	1,026
9	DERBY	BADAJOS	Navalvillar de Pela	0,939	1,050
9	E.S. SAN ANTON	BADAJOS	Navalvillar de Pela	0,939	1,050
11	SARAS	BADAJOS	Badajoz	0,943	1,131
12	ASC	MÁLAGA	Antequera	0,944	1,161
13	E.S. GRANASOL	GRANADA	Atarfe	0,945	1,042
13	E.S. GRANASOL	GRANADA	Santa Fe	0,945	1,109
15	PETROPRIX	SEVILLA	Sevilla	0,949	1,168
16	PLENOIL	SEVILLA	Sevilla	0,953	1,168
17	PETROPRIX	ALICANTE	Elche/Elx	0,954	1,140
18	LOW COST 24	LLEIDA	Tornabous	0,955	0,955
19	GES	MURCIA	Murcia	0,957	1,114
20	EL SALAR	MURCIA	Murcia	0,958	1,114
20	PETROPRIX	ALICANTE	Sant Joan d'Alacant	0,958	1,075
20	PETROPRIX	ALICANTE	Sant Joan d'Alacant	0,958	1,075
23	BALLENOIL	ALICANTE	Elche/Elx	0,961	1,140
23	GRANASOL SAN PABLO	GRANADA	Armillá	0,961	1,093
23	JC	CÓRDOBA	Montemayor	0,961	1,076
23	PLENOIL	ALICANTE	Elche/Elx	0,961	1,140

Fuente: Dirección de Energía, CNMC

Figura 34: Top 25 gasolineras más caras Gasolina 95. Febrero 2021

Ranking	RÓTULO	PROVINCIA	MUNICIPIO	Promedio PVP Diario GNA95 (€/lt)	Promedio PVP Diario Municipio (€/lt)
1	E.S. MIRASIERRA	GRANADA	Baza	1,516	1,283
2	PIOIL ALDEALENGUA	SALAMANCA	Aldealengua	1,439	1,439
3	REPSOL	MADRID	Madrid	1,409	1,325
4	REPSOL	GIRONA	Calonge	1,408	1,289
5	REPSOL	MADRID	Majadahonda	1,404	1,329
6	REPSOL	BADAJOS	Badajoz	1,398	1,229
6	REPSOL	MADRID	Madrid	1,398	1,325
8	GALP	BARCELONA	Linars del Vallès	1,393	1,372
8	REPSOL	BARCELONA	Barcelona	1,393	1,316
8	REPSOL	BARCELONA	Sant Cugat del Vallès	1,393	1,331
11	CEPSA	GIPUZKOA	Oiartzun	1,392	1,316
11	CEPSA	GIPUZKOA	Oiartzun	1,392	1,316
11	REPSOL	BARCELONA	Sant Cugat del Vallès	1,392	1,331
14	REPSOL	BARCELONA	Barberà del Vallès	1,391	1,343
14	REPSOL	BARCELONA	Barberà del Vallès	1,391	1,343
14	REPSOL	BARCELONA	Barcelona	1,391	1,316
14	REPSOL	BARCELONA	Barcelona	1,391	1,316
14	REPSOL	BARCELONA	Barcelona	1,391	1,316
14	REPSOL	BARCELONA	Barcelona	1,391	1,316
14	REPSOL	BARCELONA	Barcelona	1,391	1,316
14	REPSOL	BARCELONA	Barcelona	1,391	1,316
14	REPSOL	BARCELONA	Barcelona	1,391	1,316
14	REPSOL	BARCELONA	Barcelona	1,391	1,316
14	REPSOL	BARCELONA	Barcelona	1,391	1,316
14	REPSOL	BARCELONA	Barcelona	1,391	1,316
14	REPSOL	BARCELONA	Hospitalet de Llobregat (L)	1,391	1,260
14	REPSOL	BARCELONA	Sant Cugat del Vallès	1,391	1,331
14	REPSOL	BARCELONA	Sant Cugat del Vallès	1,391	1,331
14	REPSOL	BARCELONA	Sant Cugat del Vallès	1,391	1,331
14	SHELL	BARCELONA	Barcelona	1,391	1,316

Fuente: Dirección de Energía, CNMC

Figura 35: Top 25 gasolineras más caras Gasóleo A. Febrero 2021

Ranking	RÓTULO	PROVINCIA	MUNICIPIO	Promedio PVP Diario GOA (€/lt)	Promedio PVP Diario Municipio (€/lt)
1	E.S. MIRASIERRA	GRANADA	Baza	1,367	1,143
2	REPSOL	MADRID	Majadahonda	1,286	1,217
3	CEPSA	BALEARS (ILLES)	Eivissa	1,285	1,281
3	REPSOL	BADAJOS	Badajoz	1,285	1,131
3	REPSOL	BALEARS (ILLES)	Eivissa	1,285	1,281
3	REPSOL	BALEARS (ILLES)	Eivissa	1,285	1,281
3	REPSOL	BALEARS (ILLES)	Eivissa	1,285	1,281
3	REPSOL	BALEARS (ILLES)	Sant Joan de Labritja	1,285	1,285
9	BP SANTA EULALIA - IBIZA	BALEARS (ILLES)	Santa Eulalia del Río	1,284	1,255
9	BP SANT JORDI	BALEARS (ILLES)	Sant Josep de sa Talaia	1,284	1,283
9	CEPSA	BALEARS (ILLES)	Sant Antoni de Portmany	1,284	1,282
12	REPSOL	BALEARS (ILLES)	Santa Eulalia del Río	1,283	1,255
13	CEPSA	BALEARS (ILLES)	Sant Antoni de Portmany	1,282	1,282
13	CEPSA	BALEARS (ILLES)	Sant Antoni de Portmany	1,282	1,282
13	CEPSA	BALEARS (ILLES)	Sant Josep de sa Talaia	1,282	1,283
13	CEPSA	BALEARS (ILLES)	Santa Eulalia del Río	1,282	1,255
17	REPSOL	BALEARS (ILLES)	Sant Antoni de Portmany	1,281	1,282
18	BP	BALEARS (ILLES)	Sant Antoni de Portmany	1,28	1,282
18	SHELL	BALEARS (ILLES)	Eivissa	1,28	1,281
20	BP	BALEARS (ILLES)	Santa Eulalia del Río	1,279	1,255
21	REPSOL	MADRID	Madrid	1,275	1,203
21	REPSOL	MADRID	Villaviciosa de Odón	1,275	1,233
21	REPSOL	MADRID	Villaviciosa de Odón	1,275	1,233
21	SHELL	MADRID	Madrid	1,275	1,203
25	CEPSA	BALEARS (ILLES)	Mahón	1,274	1,207
25	REPSOL	MADRID	Alcobendas	1,274	1,196
25	REPSOL	MADRID	Madrid	1,274	1,203
25	REPSOL	MADRID	Madrid	1,274	1,203
25	REPSOL	MADRID	Madrid	1,274	1,203
25	REPSOL	MADRID	Majadahonda	1,274	1,217
25	REPSOL	MADRID	Rozas de Madrid (Las)	1,274	1,233
25	REPSOL	MADRID	San Fernando de Henares	1,274	1,234
25	REPSOL	MADRID	San Fernando de Henares	1,274	1,234
25	REPSOL	MADRID	Torrelodones	1,274	1,257
25	REPSOL	MADRID	Valdemorillo	1,274	1,271

Fuente: Dirección de Energía, CNMC

9. Análisis de precios de venta al público por operador y situación

Península y Baleares

En febrero de 2021, las estaciones de servicio integradas en la red de distribución de BP marcaron el precio promedio mensual más alto, seguidas de las de REPSOL y CEPSA en ambos carburantes. Los precios promedio más bajos, tanto para la gasolina 95 como el gasóleo A, correspondieron, una vez más, a las instalaciones INDEPENDIENTES. La horquilla de variación de precios promedio¹² se situó en 11,9 c€/lt para la gasolina 95 y en 11,1 c€/lt para el gasóleo A.

Los precios promedio de los operadores con capacidad de refino en España fueron superiores a los de otros operadores con redes destacadas como GALP ENERGÍA

¹² Diferencia entre el precio promedio máximo (BP) y el precio promedio mínimo (independientes).

ESPAÑA y DISA PENÍNSULA. El promedio correspondiente a los restantes operadores fue inferior al de todos los anteriores.

Las estaciones de servicio que más aumentaron sus precios para la gasolina 95 fueron las integradas en las redes de REPSOL y GALP ENERGÍA, seguidas de las INDEPENDIENTES. En gasóleo A, las estaciones que más aumentaron sus precios fueron las de DISA PENÍNSULA, GALP ENERGÍA y BP. Por su parte, las instalaciones que menos elevaron sus precios fueron las del grupo RESTO OPERADORES para ambos carburantes, al que siguieron las INDEPENDIENTES tan sólo para el caso del gasóleo A.

Figura 36: Precios medios (€/lt) en redes de operadores. Península y Baleares. Febrero 2021

OPERADORES AL POR MAYOR				
	Gna 95		GoA	
	PVP medio €/lt	Diferencia vs. Mes anterior c€/lt.	PVP medio €/lt	Diferencia vs. Mes anterior c€/lt.
REPSOL	1,310	4,6	1,192	4,5
CEPSA	1,306	4,4	1,190	4,5
BP	1,317	4,3	1,195	4,6
DISA PENÍNSULA	1,291	4,4	1,172	4,7
GALP ENERGÍA	1,282	4,6	1,166	4,6
RESTO OPERADORES	1,248	4,1	1,139	3,9

Fuente: Dirección de Energía, CNMC

Figura 37: Precios medios (€/lt) en instalaciones independientes. Península y Baleares. Febrero 2021

INDEPENDIENTES				
	Gna 95		GoA	
	PVP medio €/lt	Diferencia vs. Mes anterior c€/lt.	PVP medio €/lt	Diferencia vs. Mes anterior c€/lt.
TOTAL INDEPENDIENTES	1,198	4,5	1,084	4,1
SÓLO HIPERS	1,194	5,0	1,079	4,2

Fuente: Dirección de Energía, CNMC

En febrero de 2021, la diferencia de precio entre las estaciones de servicio integradas en redes de operadores y las instalaciones independientes disminuyó, hasta los 9,4 c€/lt para la gasolina 95 y aumentó hasta los 9,2 c€/lt para el gasóleo A.

El PVP medio establecido en los hipermercados fue, para ambos carburantes, inferior al correspondiente al total de estaciones de servicio independientes. La diferencia de precios descendió hasta los 0,4 c€/lt para la gasolina 95 y hasta los 0,5 c€/lt para el gasóleo A.

**Figura 38: Precios medios (€/lt) muestra principales hipermercados. Península y Baleares
Febrero 2021**

RÓTULO	Promedio PVP diario Gasolina 95	RÓTULO	Promedio PVP diario Gasóleo A
FAMILY ENERGY	1,102	BONAREA	0,996
BONAREA	1,110	FAMILY ENERGY	0,999
GM OIL	1,124	GM OIL	1,009
E.LECLERC	1,157	E.LECLERC	1,044
ALCAMPO	1,162	ALCAMPO	1,045
SUPECO	1,170	SUPECO	1,056
ESCLATOIL	1,178	ESCLATOIL	1,071
EROSKI	1,204	EROSKI	1,092
Q8	1,244	Q8	1,123
CARREFOUR	1,246	CARREFOUR	1,129

Fuente: Dirección de Energía, CNMC

Figura 39: Precios medios (€/lt) según situación. Península y Baleares. Febrero 2021

ANÁLISIS POR SITUACIÓN				
	Gna 95		GoA	
	PVP medio €/lt	Diferencia vs. Mes anterior c€/lt.	PVP medio €/lt	Diferencia vs. Mes anterior c€/lt.
SÓLO AUTOPISTAS	1,307	4,4	1,192	4,5
SÓLO CARRETERAS	1,277	4,3	1,161	4,3

Fuente: Dirección de Energía, CNMC

Los precios establecidos por cada operador en sus instalaciones en autopistas fueron superiores a los de las que están ubicadas fuera de estas vías.

Territorios extra peninsulares: Canarias, Ceuta y Melilla

En **Canarias**, los precios promedio más elevados correspondieron a la red de DISA RED DE SERVICIOS PETROLÍFEROS para ambos carburantes. Los más bajos se registraron en las instalaciones INDEPENDIENTES para la gasolina 95 y en las de REPSOL para el gasóleo A.

Las instalaciones que menos aumentaron sus precios fueron las de BP y las que más los incrementaron fueron las de PETRÓLEOS ARCHIPIÉLAGO para ambos carburantes.

Figura 40: Precios medios (€/lt) por operador. Canarias. Febrero 2021

CANARIAS				
	Gna 95		GoA	
	PVP medio €/lt	Diferencia vs. Mes anterior c€/lt.	PVP medio €/lt	Diferencia vs. Mes anterior c€/lt.
BP	0,958	0,2	0,872	0,1
DISA RED DE SERVICIOS PETROLIFEROS	0,976	1,7	0,903	1,8
DISA RETAIL ATLANTICO	0,972	2,0	0,898	1,8
CEPSA	0,929	1,0	0,860	0,9
REPSOL	0,922	1,1	0,855	1,0
GRUPO INSULAR OCÉANO	0,924	1,6	0,860	1,2
PETRÓLEOS ARCHIPIÉLAGO	0,942	2,9	0,885	2,8
PETROLIFERA CANARIA	0,945	1,9	0,878	1,8
INDEPENDIENTES	0,920	1,9	0,856	1,9

Fuente: Dirección de Energía, CNMC

En **Ceuta**, los precios promedio de DISA RETAIL ATLÁNTICO y CEPSA fueron muy similares entre sí para ambos carburantes. Las estaciones de servicio INDEPENDIENTES establecieron precios más reducidos. Las estaciones que más aumentaron sus precios fueron las INDEPENDIENTES.

Figura 41: Precios medios (€/lt) por operador. Ceuta. Febrero 2021

CEUTA				
	Gna 95		GoA	
	PVP medio €/lt	Diferencia vs. Mes anterior c€/lt.	PVP medio €/lt	Diferencia vs. Mes anterior c€/lt.
DISA RETAIL ATLANTICO	1,018	5,1	0,941	4,8
CEPSA	1,017	5,2	0,941	5,1
INDEPENDIENTES	0,999	5,8	0,924	5,6

Fuente: Dirección de Energía, CNMC

En **Melilla**, las estaciones de servicio de CEPSA marcaron los precios promedio más altos y las de BP los más bajos para ambos carburantes. Las estaciones que más aumentaron sus precios fueron las de DISA RETAIL para ambos carburantes.

Figura 42: Precios medios (€/lt) por operador. Melilla. Febrero 2021

MELILLA				
	Gna 95		GoA	
	PVP medio €/lt	Diferencia vs. Mes anterior c€/lt.	PVP medio €/lt	Diferencia vs. Mes anterior c€/lt.
BP	0,917	5,6	0,813	5,1
DISA RETAIL ATLANTICO	0,922	5,9	0,815	5,5
CEPSA	0,924	5,3	0,817	5,1

Fuente: Dirección de Energía, CNMC

[INICIO CONFIDENCIAL]

10. Análisis de precios de venta al público por operador y vínculo¹³

[...]

11. Seguimiento de la limitación establecida por la Disposición Adicional Cuarta de la Ley 8/2015

[...]

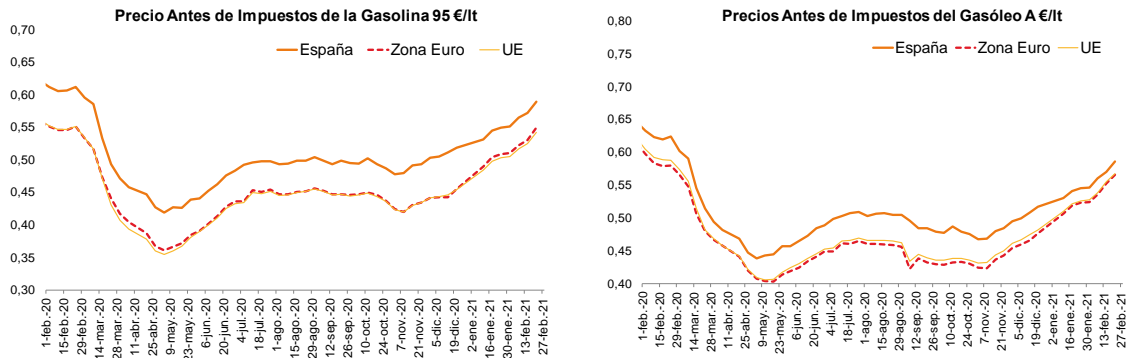
[FIN CONFIDENCIAL]

¹³ Se analiza sólo Península y Baleares por ser el área en la que se ha identificado una mayor competencia inter-marca.

12. Comparación con Europa

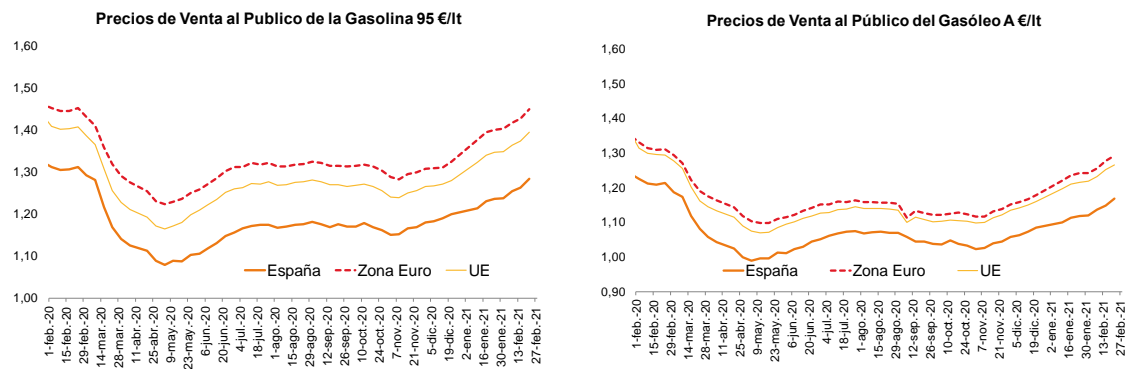
12.1 Precio antes y después de impuestos

Figura 50: Evolución semanal de los precios antes de impuestos de los carburantes de automoción en España y Europa



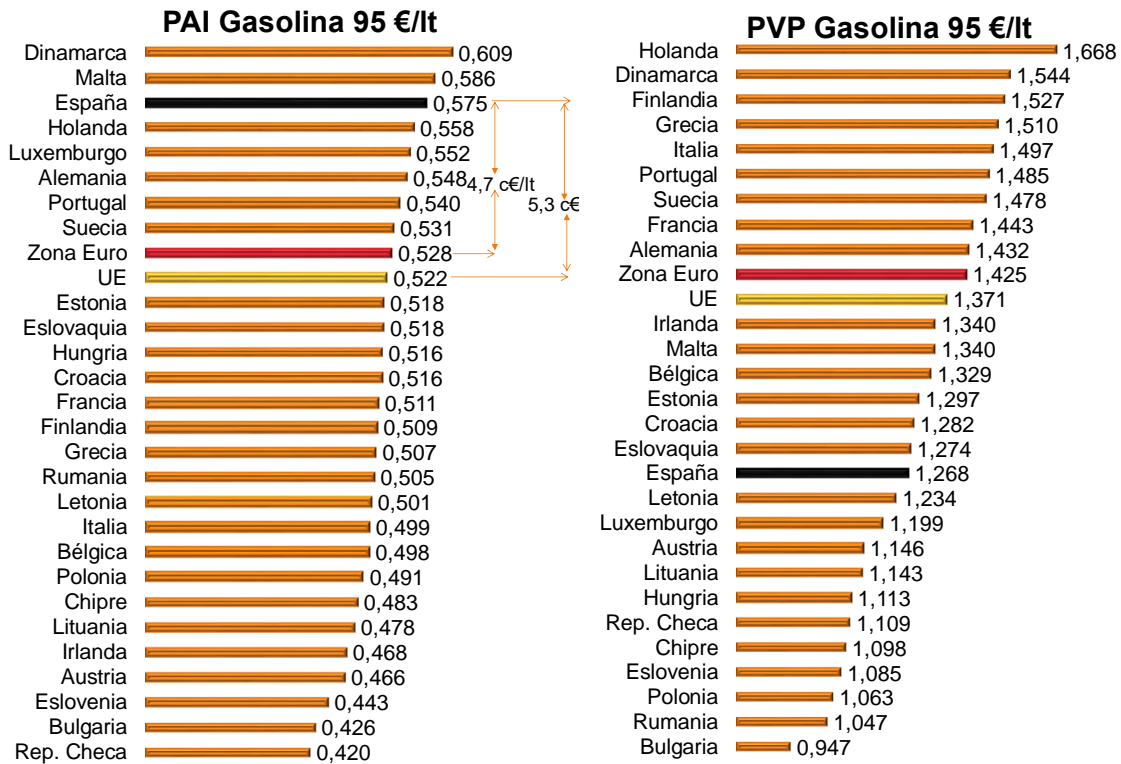
Fuente: Dirección de Energía, CNMC y UE Oil Bulletin Petrolier

Figura 51: Evolución semanal de los precios de venta al público de los carburantes de automoción en España y Europa



Fuente: Dirección de Energía, CNMC y UE Oil Bulletin Petrolier

Figura 52: PVP y PAI en la Unión Europea. Gasolina 95. Febrero 2021

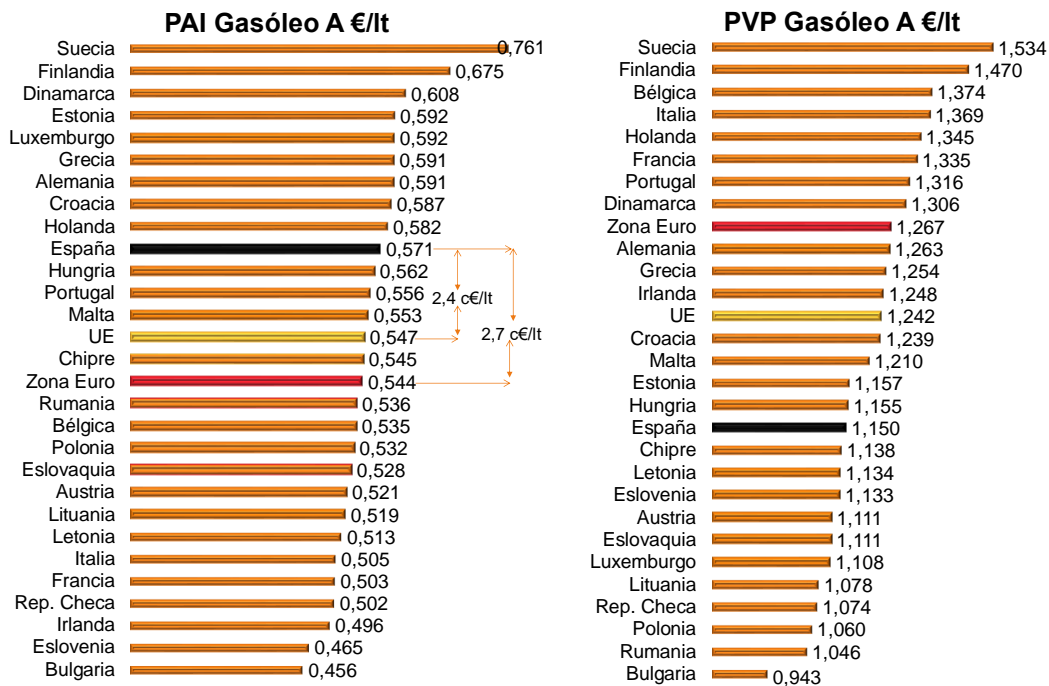


Fuente: Dirección de Energía, CNMC y UE Oil Bulletin Petrolier

En febrero de 2021, los precios antes de impuestos de la gasolina 95 en España superaron a los de las medias europeas (+4,7 c€/lt vs. la zona euro y 5,3 c€/lt vs. la UE). Las diferencias fueron superiores a las registradas el mes anterior. España se mantuvo tercer puesto en el ranking de precios.

En febrero de 2021, los precios de venta al público de la gasolina 95 en España se situaron por debajo de los de la zona euro (-15,7 c€/lt) y la UE (-10,3 c€/lt). Las diferencias fueron inferiores a las registradas el mes anterior.

Figura 53: PVP y PAI en la Unión Europea. Gasóleo A. Febrero 2021



Fuente: Dirección de Energía, CNMC y UE Oil Bulletin Petrolier

En febrero de 2021, los precios antes de impuestos del gasóleo A en España superaron a los de las medias europeas (+2,7 c€/lt vs. la zona euro y +2,4 c€/lt vs. la UE). Las diferencias fueron superiores a las registradas el mes anterior. España ascendió de la undécima a la décima posición del ranking de precios.

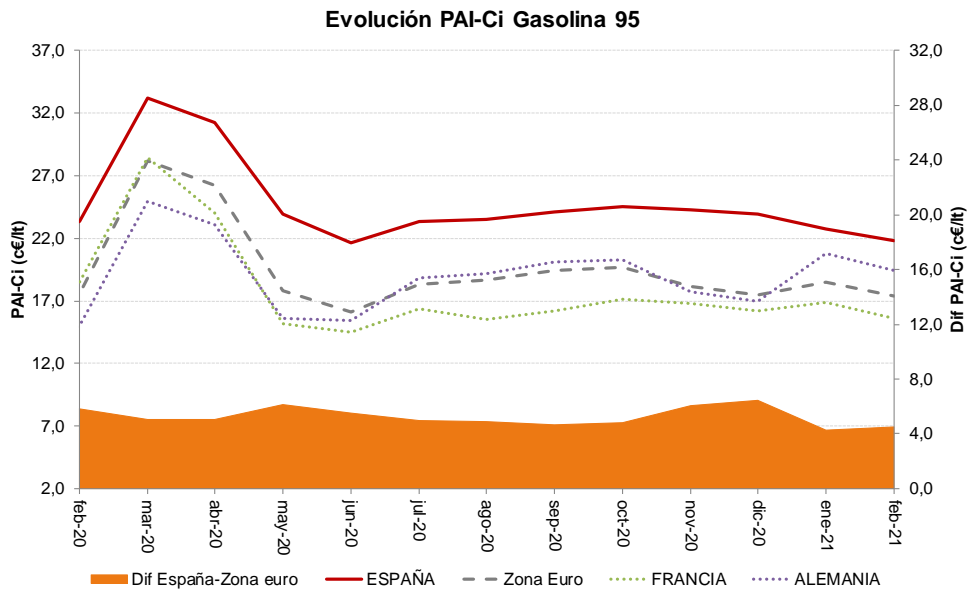
En febrero de 2021, los precios de venta al público del gasóleo A en España se situaron por debajo de la zona euro (-11,7 c€/lt) y la UE (-9,2 c€/lt). Las diferencias fueron inferiores a las registradas el mes anterior.

12.2 Margen bruto de distribución

En febrero de 2021 el margen bruto promedio en España fue superior al indicador correspondiente de la Zona Euro en 4,5 c€/lt para la gasolina 95 y en 2,5 c€/lt para el gasóleo A. Las diferencias fueron superiores a las registradas el mes anterior tanto para la gasolina 95 (+4,1%) como para el gasóleo A (+4,3%).

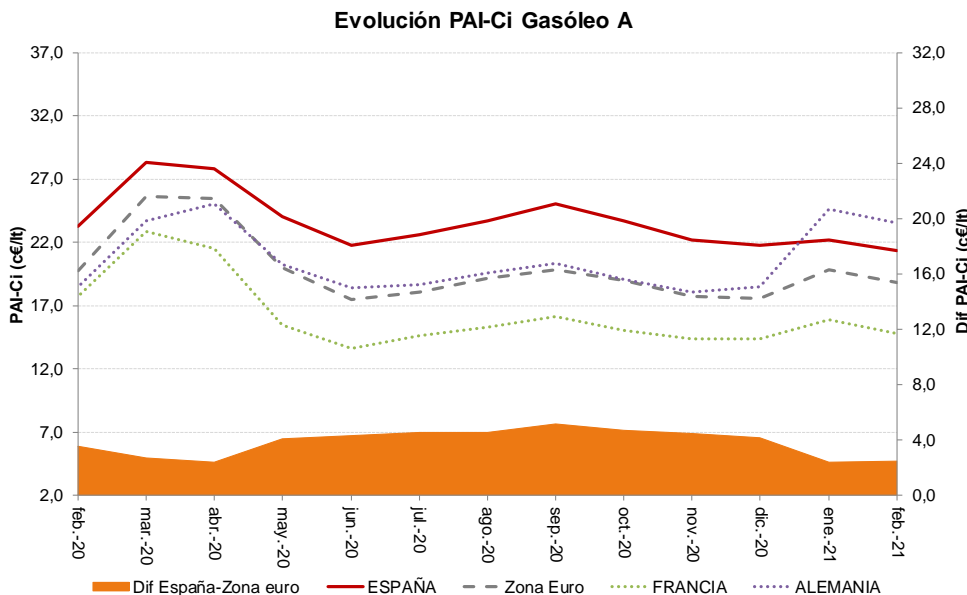
En cuanto a las diferencias con los indicadores de dos de los países más relevantes de la Zona Euro, cabe destacar que, en relación a Francia, en febrero de 2021, el margen bruto en España fue superior en 6,2 c€/lt para la gasolina 95 y en 6,6 c€/lt para el gasóleo A. Las diferencias fueron superiores a las registradas el mes anterior para ambos carburantes. En relación a Alemania, el margen bruto en España se situó 2,5 c€/lt por encima para la gasolina 95 y 2,1 c€/lt por debajo para el gasóleo A. Las diferencias fueron superiores para la gasolina 95 e inferiores para el gasóleo A.

Figura 54: Evolución del indicador precio antes de impuestos menos cotización internacional en gasolina 95



Fuente: Dirección de Energía, CNMC y UE Oil Bulletin Petrolier

Figura 55: Evolución del indicador precio antes de impuestos menos cotización internacional en gasóleo A



Fuente: Dirección de Energía, CNMC y UE Oil Bulletin Petrolier

13. Glosario y notas aclaratorias

PVP: Precio de Venta al Público. Media aritmética de los precios (€/litro) de cada estación de servicio operativa. No se realizan ponderaciones por ventas ni se incluyen los precios correspondientes a ventas restringidas.

PAI: Precio Antes de Impuestos. Se calculan los PAI individuales por estación de servicio y producto. Para ello se detrae de los PVP los impuestos aplicados: IVA e impuesto sobre hidrocarburos (Tipo General y Tipo Especial¹⁴) en el caso de Península y Baleares, IPSI y gravamen complementario en el caso de la Ciudades Autónomas de Ceuta y Melilla e IGIC, impuesto especial, arbitrio canario y exacción de los cabildos en el caso de la Comunidad Autónoma de Canarias. Una vez obtenidos estos valores se calcula el PAI de la zona correspondiente aplicando una media aritmética como con el PVP.

PVP y PAI de España para la comparativa europea: Se corresponden con los valores de Península y Baleares, no conteniendo en ningún caso referencias o promedios que incluyan Ceuta, Melilla y Canarias.

PVP y PAI de la UE: Los datos de PVP y PAI correspondientes al resto de la Unión Europea provienen de la publicación semanal de la Comisión Europea "Oil Bulletin".

Ci: Cotización internacional. Se obtiene a partir de la media ponderada de los dos mercados de referencia en Europa, consistente en una combinación del 70% mercado MED (zona mediterránea) y 30% mercado NWE (zona noroeste europea), criterio habitual utilizado por esta Comisión como representativo del consumo promedio en España.

Margen Bruto de distribución (PAI-Ci): Diferencia entre el precio antes de impuestos (PAI) y la cotización internacional de referencia (Ci).

El PAI-Ci comprende todos los costes asociados a la distribución del carburante, desde su origen (refinería o puerto de importación) hasta su destino (estación de servicio), y la rentabilidad del operador mayorista y/o distribuidor minorista. Adicionalmente, incluye otros costes derivados del cumplimiento de diversas obligaciones, como son el mantenimiento de existencias mínimas de seguridad o la comercialización de biocarburantes con fines de transporte, entre otras.

Los tipos de vínculos contractuales entre los operadores al por mayor y los distribuidores minoristas de las instalaciones pertenecientes a sus redes de distribución son los siguientes:

- **COCO** (Company Owned – Company Operated): Instalaciones de suministro propiedad del operador al por mayor.

¹⁴ La Ley 6/2018, de 3 de julio, de Presupuestos Generales del Estado para el año 2018, integra, con efectos 1 de enero de 2019, en el "tipo especial" del impuesto sobre hidrocarburos los dos tramos que conformaban el antiguo Impuesto de Ventas Minoristas de Determinados Hidrocarburos (el tramo estatal que mantiene su cuantía en 0,024 €/lt para gasolinas y gasóleo A y el tramo autonómico que se integra con su valor máximo de 0,048 €/lt para gasolinas y gasóleo A).

- **DOCO** (Dealer Owned – Company Operated): Instalaciones propiedad de un particular quien cede a un operador al por mayor exclusivamente la gestión del punto de venta para explotarla por sí o a través de una sociedad filial especializada.
- **CODO** (Company Owned – Dealer Operated): Instalaciones en las que el operador al por mayor conserva la propiedad del punto de venta, pero tiene cedida la gestión a favor de un tercero en virtud de un contrato de arrendamiento con exclusividad de suministro de los productos del operador.
- **DODO** (Dealer Owned – Dealer Operated): Instalaciones de suministro titularidad de una persona física o jurídica vinculada al operador al por mayor mediante un contrato de suministro en exclusiva que incluye el abanderamiento de la instalación con los signos distintivos de la imagen de marca del suministrador.

Desde marzo de 2018 no se diferencian los vínculos contractuales por tipo de régimen de suministro (comisión - venta en firme) en las instalaciones de vínculo DODO, por carecer de sentido en virtud de lo establecido en el artículo 43 bis de la Ley de Hidrocarburos.

