



**INFORME DE SEGUIMIENTO DE LA
ACTIVIDAD LOGISTICA DE
HIDROCARBUROS LIQUIDOS DEL
GRUPO EXOLUM EN ESPAÑA**

Año 2020

Expediente: IS/DE/009/20

30 de septiembre de 2021

Índice

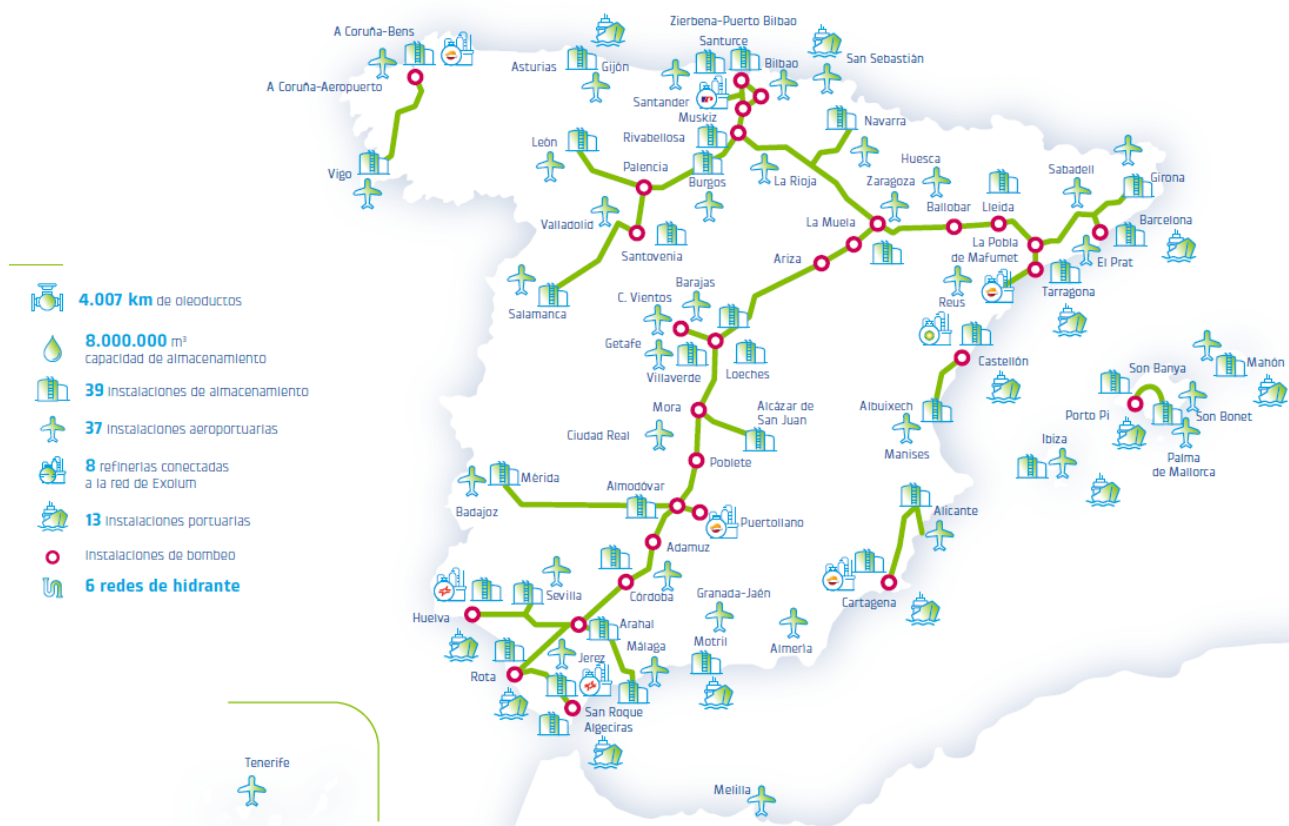
1. Introducción	2
2. Actividad: Salidas del sistema CLH	3
3. Actividad: Medios de transporte propios de CLH.....	5
4. Stocks almacenados.....	6
5. Indicadores económico-financieros	8
6. Inversiones	9
7. Hechos significativos acontecidos en 2020 y avance 2021	11

Nota: Los datos aportados en este informe **corresponden exclusivamente a la actividad del Grupo CLH (Grupo Exolum desde marzo de 2021) en España.**

1. Introducción

El Grupo Exolum lidera la prestación de servicios logísticos de transporte y almacenamiento de hidrocarburos líquidos en España. Es titular de la red de oleoductos del país, de 4.000 kilómetros de longitud, así como de 39 instalaciones de almacenamiento que totalizan casi 8 millones de metros cúbicos de capacidad. Adicionalmente, está presente en 37 instalaciones aeroportuarias en las que presta servicios de almacenamiento, distribución y puesta a bordo en aeronaves de combustibles de aviación.

Figura 1: Infraestructura logística del Grupo Exolum en España. Año 2020



Fuente: CLH

El Grupo Exolum está presente en España a través de las sociedades Compañía Logística de Hidrocarburos CLH, S.A. (sociedad matriz del Grupo Exolum), CLH Aviación, S.A. y Terminales Químicas S.A.¹.

A nivel internacional, el Grupo Exolum cuenta con diversas filiales y empresas participadas que, en la actualidad desarrollan su actividad en siete países (Reino Unido, Irlanda, Panamá, Ecuador, Omán, Alemania y Holanda).

¹ Empresa participada al 50% con Royal Vopak. Se dedica a la recepción, almacenamiento y expedición de productos líquidos a granel desde sus instalaciones situadas en los puertos de Tarragona y Barcelona.

Los datos que se aportan en este informe corresponden exclusivamente a la actividad del Grupo Exolum en España. Se empleará la denominación genérica CLH para hacer referencia al conjunto de las sociedades del Grupo que operan en nuestro país y su actividad.

Cabe señalar que CLH, al igual que el resto de los titulares de instalaciones fijas de transporte y almacenamiento de hidrocarburos líquidos en España, debe *“permitir el acceso de terceros mediante un procedimiento negociado, en condiciones técnicas y económicas no discriminatorias, transparentes y objetivas, aplicando precios que deberán hacer públicos”*, tal y como establece, desde el año 2000, el artículo 41 de la Ley 34/1998, de 7 de octubre, del sector de hidrocarburos.

Para garantizar la efectividad de este derecho y llevar a cabo una adecuada supervisión del libre acceso y su adecuación a los criterios de no discriminación, transparencia y objetividad, las compañías logísticas deben, además, comunicar a esta Comisión *“los contratos que suscriban, la relación de precios por la utilización de las referidas instalaciones, así como las modificaciones que se produzcan en los mismos”*. Por su parte, y al objeto de dotar al sistema de una mayor transparencia, la CNMC ha de difundir esta información. Así, desde el año 2000, viene difundiendo y actualizando periódicamente en su página web la información sobre precios y condiciones de acceso a las infraestructuras logísticas de hidrocarburos líquidos en España².

Adicionalmente, y de aplicación exclusiva para CLH como único titular de la red de oleoductos del país, el Real Decreto 6/2000, de 23 de junio, impone limitaciones a su accionariado³. Tal y como viene constatando periódicamente la CNMC, desde el año 2003 hasta la actualidad se está dando cumplimiento a las mismas.

2. Actividad: Salidas del sistema CLH

Descenso de las salidas de gasolinas y gasóleos

Las salidas de gasolinas y gasóleos acumuladas durante 2020 fueron inferiores, en un 15,0%, a las del año de 2019. La reducción de la movilidad a consecuencia del Covid-19 explica este descenso. Se situaron en 31,1 millones de m³ (Mm³).

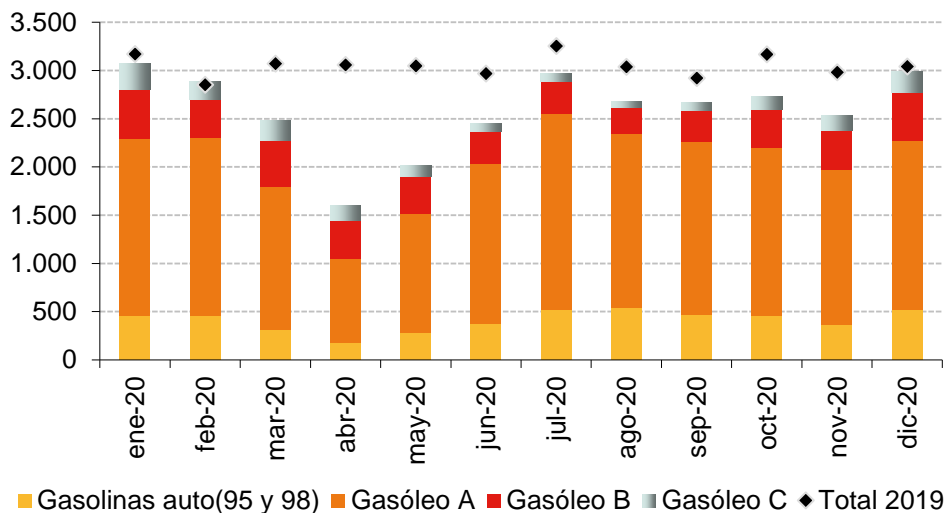
Las retiradas acumuladas de carburantes de automoción, que representaron el 79% del volumen total de gasolinas y gasóleos, registraron un descenso del

² https://hidrocarburos.cnmc.es/hidrocarburos/instalaciones_nacionales.htm.

³ Real Decreto-ley 6/2000, de 23 de junio, de Medidas Urgentes de Intensificación de la Competencia en los Mercados de Bienes y Servicios. Por un lado, ninguna persona física o jurídica puede participar directa o indirectamente en el accionariado de CLH en una proporción superior al 25% del capital o de los derechos de voto de la entidad. Por otro, la suma de las participaciones, directas o indirectas, de aquellos accionistas con capacidad de refino en España no puede superar el 45%.

17,8%. Las salidas acumuladas de gasóleo B se incrementaron un 3,1% y las de gasóleo C se redujeron un 14,9%.

Figura 2: Salidas de gasolinas y gasóleos del sistema CLH (miles de m³). Año 2020

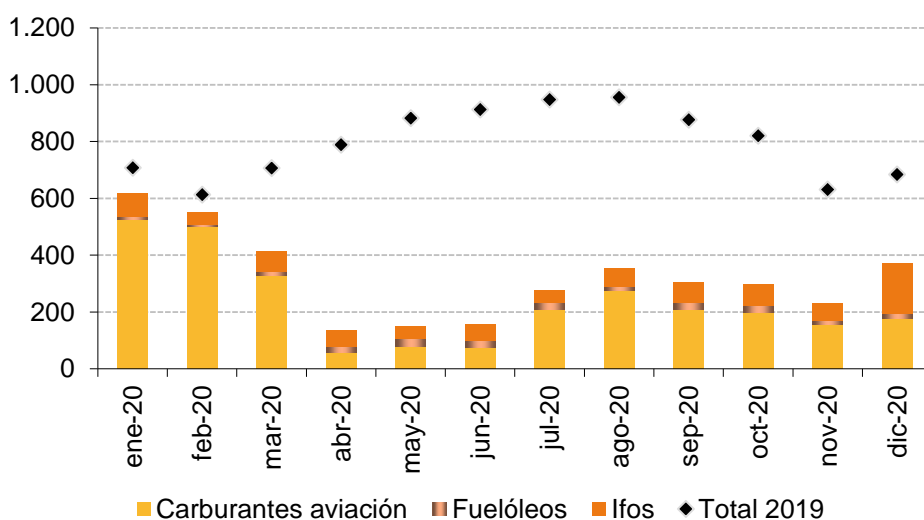


Fuente: CLH

Descenso de las salidas de fuelóleos, carburantes de aviación e IFOs

Las salidas acumuladas de carburantes de aviación, fuelóleos e IFOs durante 2020 fueron inferiores en un 59,5% a las del año 2019. Se situaron en 3,9 Mm³.

Figura 3: Salidas de carburantes de aviación, fuelóleos e IFOs del sistema CLH (miles de m³). Año 2020



Fuente: CLH

Las salidas acumuladas de fuelóleos se redujeron un 41,6%, las de IFOS un 48,4% y las de carburantes de aviación un 62,8% en relación a las del año anterior. Los productos de aviación fueron los más afectados por la pandemia, dada la drástica caída del tráfico aéreo.

3. Actividad: Medios de transporte propios de CLH

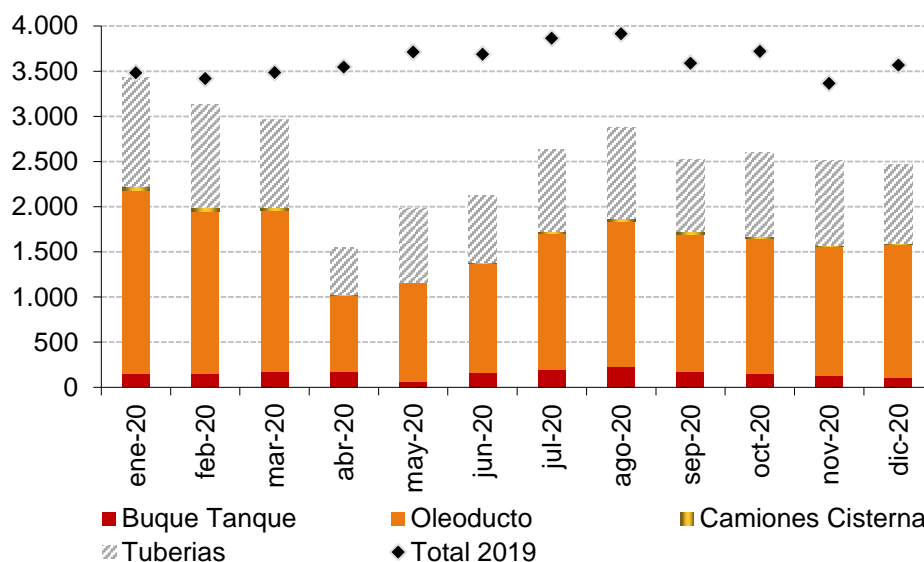
Descenso de la actividad total de los medios de transporte

La actividad total de los medios de transporte acumulada durante 2020 fue inferior en un 29,0% a la del año 2019. Se situó en 30,8 millones de toneladas (MTm).

Descendió el volumen transportado por todos los medios de transporte: oleoducto (-26,3%), camión cisterna (-56,7%), buque tanque (-33,8%) y tubería (-31,0%).

Durante 2020, el 89,4% del total del transporte se realizó por oleoducto, el 9,1% por buque-tanque y el 1,5% restante mediante camión cisterna (vs. 87,3%, 10,3% y 2,4 % de 2019, respectivamente).

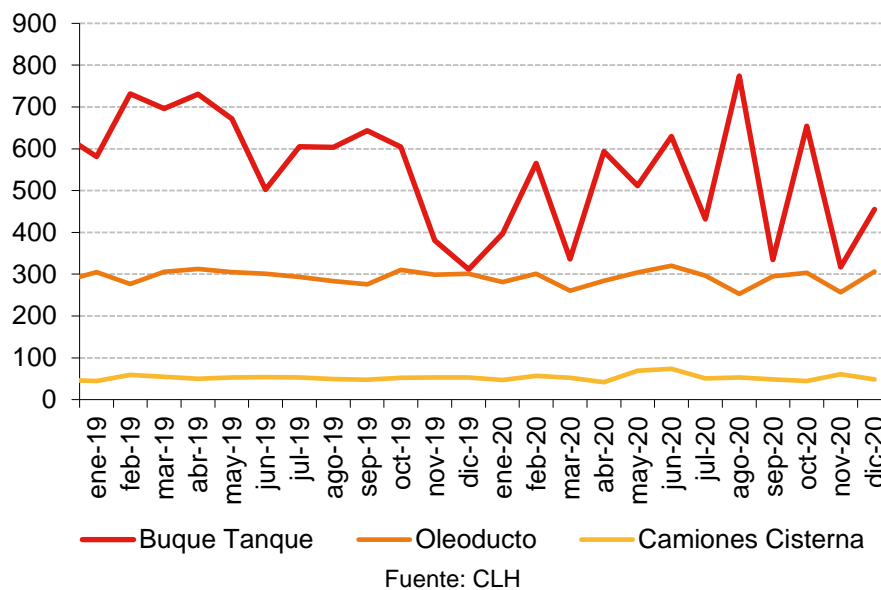
Figura 4: Actividad de los medios de transporte propios de CLH (miles de toneladas transportadas). Año 2020



Fuente: CLH

Respecto a los kilómetros medios recorridos durante el 2020 destaca el descenso de la distancia media recorrida por buque tanque en relación con el año 2019 (de 589 a 500 km, -15,0%). Por su parte, también descendió la distancia media recorrida por oleoducto (de 297 a 288 Km, -3,0%) y, por el contrario, aumentó la recorrida por camión cisterna (de 52 a 54 km, +3,6%).

Figura 5: Kilómetros medios recorridos por medios de transporte⁴. Año 2020



4. Stocks almacenados

Aumento de los stocks medios almacenados

El volumen medio almacenado del total de productos petrolíferos⁵ durante 2020 superó en un 12,3% al de 2019.

Las existencias operativas aumentaron (+43,0%), así como las existencias mínimas de seguridad (+3,0%). Por el contrario, las existencias propias de CLH descendieron (-8,0%).

Los productos que más se almacenaron en CLH fueron los gasóleos (70,3% del total en 2020). Les siguieron los querosenos (16,2%) y las gasolinas (11,2%).

Por tipología de existencias, predominan las existencias mínimas de seguridad que representaron en 2020 el 62,0% del volumen total almacenado. Le siguieron las existencias operativas (32,1%) y las propias de CLH (5,9%).

⁴ Información elaborada a partir del indicador MTm*km aportado por CLH.

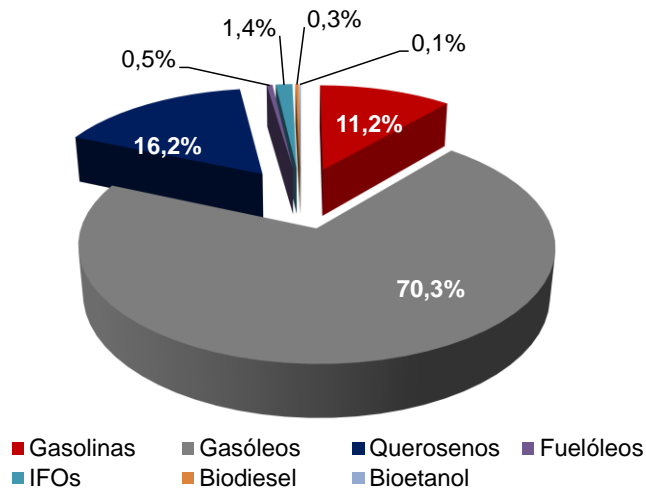
⁵ Gasolinas, gasóleos, querosenos, fuelóleos, IFOs y biocarburantes. No se incluyen las existencias de Agencias internacionales. Se considera el promedio de las existencias al final de cada mes.

Figura 6: Volumen medio almacenado por tipología de existencias. Año 2020



Fuente: CLH

Figura 7: Volumen medio almacenado por tipología de producto. Año 2020



Fuente: CLH

[INICIO CONFIDENCIAL]

[...]

[FIN CONFIDENCIAL]

5. Indicadores económico-financieros

Principales magnitudes

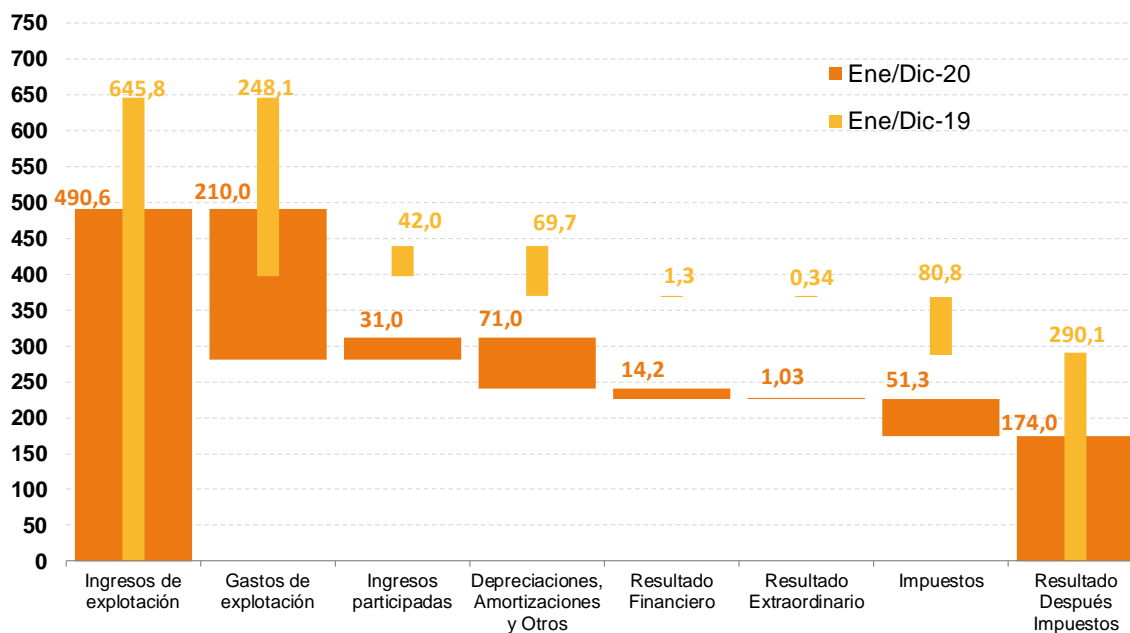
Figura 9: Principales magnitudes del Grupo Exolum en España (millones de euros).
Año 2020

	PRINCIPALES MAGNITUDES		
	ENE/DIC-20 M€	ENE/DIC-19 M€	2020/2019 %
Ingresos de explotación	490,6	645,8	-24,0%
Gastos de explotación	-210,0	-248,1	-15,3%
Ingresos de participadas	31,0	42,0	-26,0%
EBITDA	311,6	439,7	-29,1%
Depreciaciones, Amortizaciones y Otros	-71,0	-69,7	1,9%
Resultado Financiero	-14,2	1,3	
Resultado Extraordinario	-1,03	-0,34	205,0%
Resultado Antes Impuestos	225,3	370,9	-39,3%
Impuestos	-51,3	-80,8	-36,5%
Resultado Después Impuestos	174,0	290,1	-40,0%

Fuente: CLH

Comparativa cuenta de resultados 2020 vs. 2019

Figura 10: Comparativa cuenta de resultados del Grupo Exolum en España (millones de euros). Año 2020 vs. 2019



Fuente: CLH

El EBITDA de 2020 se situó en 311,6 millones de euros (M€), un 29,1% por debajo del correspondiente a 2019. Los ingresos de explotación se redujeron un 24,0% y la partida de gastos un 15,3%.

Los ingresos por logística comercial⁶ representaron el 62% de los ingresos totales de explotación del Grupo Exolum en España. En concreto, para las **gasolinas y gasóleos**, el **precio medio efectivo de los servicios de consignación** se situó en 2020 en 0,87 céntimos de euro por litro (c€/lt), nivel muy similar al del año anterior. Esta cifra, inferior a un céntimo de euro por litro, representó, respectivamente, el 0,74% y el 0,81% del precio de venta al público de la gasolina 95 y del gasóleo A promedio de 2020.

Los precios específicos para cada origen-destino de las consignaciones de CLH de gasolinas, gasóleos y querosenos, así como los precios aplicables por la prestación de servicios logísticos de los restantes productos (fuelóleos, búnker y biocarburantes) se pueden consultar en el apartado de la web de la CNMC en el que, en cumplimiento del artículo 41 de la Ley de Hidrocarburos, se publican los precios y condiciones de acceso aplicados por CLH y por el resto de compañías logísticas de hidrocarburos líquidos existentes en España⁷.

El resultado antes de impuestos de 2020 se situó en 225,3 M€, un 39,3% inferior al obtenido en 2019.

El resultado después de impuestos de 2020 se situó en 174,0 M€, un 40,0% inferior al obtenido en 2019.

6. Inversiones

Inversiones acumuladas

Las inversiones totales realizadas por el Grupo Exolum en España durante 2020 alcanzaron los 54,2 millones de euros (M€), cifra superior en un 27,6% a la del año 2019. Su desglose es el siguiente:

- ✓ **Inversiones en sostenibilidad**: 26,5 M€ (48,9% de la inversión total)
 - Cumplimiento de la normativa: 1,3 M€ (-37,7%)
 - Seguridad y medioambiente: 7,3 M€ (+45,5%)
 - Integridad de infraestructuras: 17,9 M€ (+45,2%)

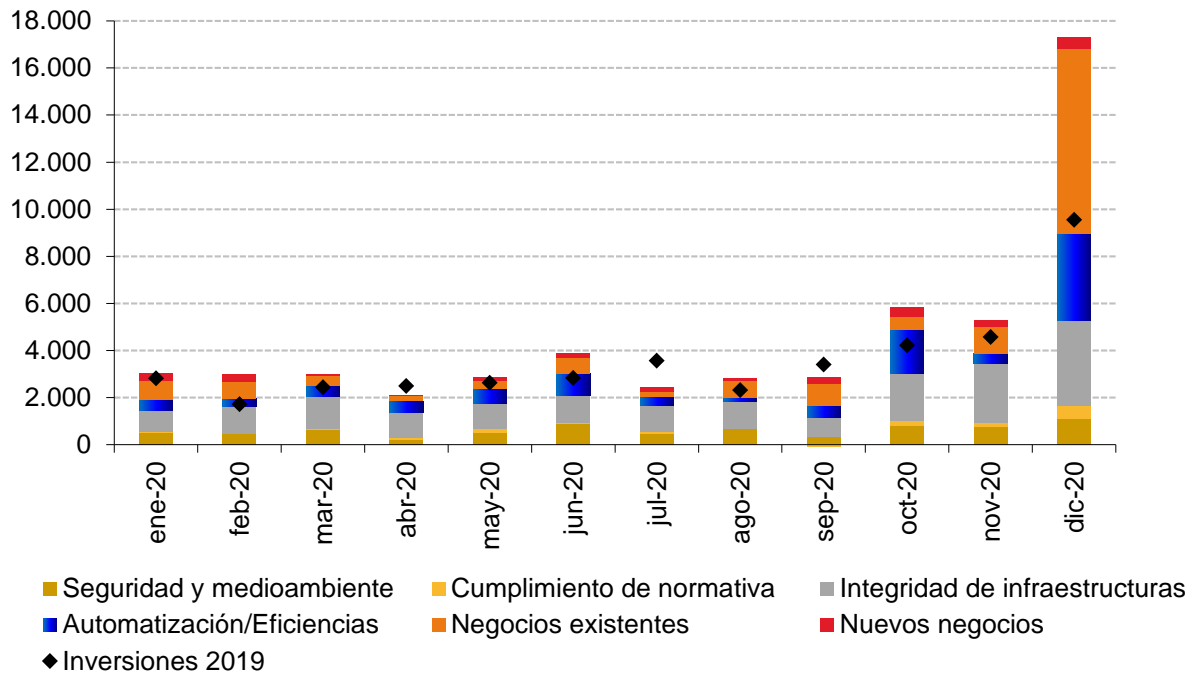
- ✓ **Inversiones comerciales**: 27,7 M€ (51,1% de la inversión total)
 - Automatización/Eficiencias: 10,3 M€ (+1,1%)

⁶ Consignaciones (recepción, transporte y almacenamiento y expedición) de gasolinas, gasóleos y querosenos, así como prestación de servicios logísticos de fuelóleos, búnker y biocarburantes. No se incluyen en esta partida los ingresos por el almacenamiento de existencias mínimas de seguridad ni tampoco los servicios logísticos prestados por CLH Aviación en las instalaciones aeroportuarias.

⁷ https://hidrocarburos.cnmc.es/hidrocarburos/instalaciones_nacionales.htm

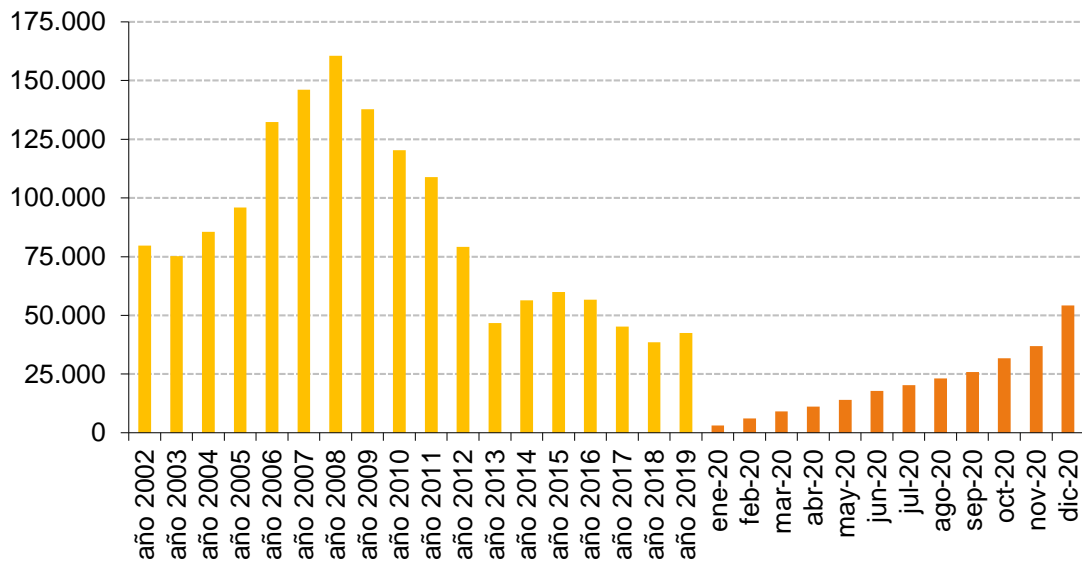
- Negocios existentes: 14,7 M€ (+69,0%)
- Nuevos negocios: 2,7 M€ (-35,3%)

Figura 11: Inversiones del Grupo Exolum en España (miles de euros). Año 2020



Fuente: CLH

Figura 12: Inversiones acumuladas del Grupo Exolum en España (miles de euros). Periodo 2002-2020



Fuente: CLH

7. Hechos significativos acontecidos en 2020 y avance 2021

Expansión internacional del Grupo CLH (Grupo Exolum)

En septiembre de 2020, el Grupo CLH alcanzó un acuerdo con la empresa internacional Inter Pipeline para la adquisición de 15 instalaciones de almacenamiento de productos líquidos sitas en cuatro países: Reino Unido (11 terminales), Irlanda (1), Alemania (2) y Países Bajos (1). Las terminales totalizan una capacidad de más de 2,8 millones de metros cúbicos y permiten almacenar un amplio rango de productos líquidos relacionados con diferentes cadenas de suministro, entre los que se incluyen diversos productos químicos, así como combustibles tradicionales y biocombustibles.

La operación, materializada en noviembre de 2020, ha permitido reforzar la estrategia de internacionalización y diversificación de la compañía y ha posicionado al Grupo CLH como la principal empresa logística de productos líquidos en Europa.

Tras la materialización de esta operación, el Grupo CLH (Grupo Exolum) se encuentra presente en un total de siete países, además de España:

Figura 13: Presencia internacional del Grupo Exolum

Actividad del Grupo Exolum en el mundo



Fuente: CLH

- En **Reino Unido**, gestiona una red de infraestructuras formada por 2.000 kilómetros de oleoductos y 24 instalaciones de almacenamiento, con 2,5 millones de metros cúbicos de capacidad. Presta servicios de almacenamiento y transporte a diferentes instalaciones militares y a algunos de los principales aeropuertos del país, así como a otros 10 aeropuertos regionales.
- En **Omán**, en asociación con la empresa omaní OQ (antes denominada Orpic) (OQL: 40% CLH y 60% OQ), ha construido y gestiona una instalación de almacenamiento de 174.000 metros cúbicos de capacidad y un oleoducto de casi 300 kilómetros de longitud para suministrar combustible al aeropuerto internacional de la capital, Mascate.
- En **Irlanda**, gestiona la terminal de almacenamiento de combustible del aeropuerto de Dublín, que cuenta con 15.000 metros cúbicos de capacidad y una red de hidrante. Adicionalmente, opera una terminal de almacenamiento de 142.000 metros cúbicos en el estuario del río Shannon, un puerto estratégico para la distribución de productos refinados y líquidos a todo el país.
- En **Panamá**, opera las instalaciones aeroportuarias de suministro de combustible en seis aeropuertos, incluyendo sus dos aeropuertos internacionales más importantes, Tocumen y Marcos A. Gelabert. Gestiona un total de 18.000 metros cúbicos de capacidad de almacenamiento y una red de hidrante.
- En **Ecuador**, realiza actividades de operación, mantenimiento y puesta a bordo de combustibles en el Aeropuerto Internacional José Joaquín de Olmedo, de la ciudad de Guayaquil. Las actividades se realizarán en régimen de concesión durante los próximos diez años. Gestiona una capacidad de almacenamiento de 5.800 metros cúbicos y una red de hidrante.
- En **Alemania**, gestiona dos instalaciones de almacenamiento que totalizan 313.000 metros cúbicos de capacidad y que están ubicadas en una posición estratégica junto al Rin. En estas terminales ofrece servicios de almacenamiento y manipulación de productos petrolíferos y químicos, además de contar con un acceso rápido a los puertos de Rotterdam, Ámsterdam y Amberes.
- En **Países Bajos**, ofrece servicios de almacenamiento y mezcla de productos refinados y biocombustibles en la terminal de Ámsterdam que cuenta con 614.000 m³ de capacidad de almacenamiento.

Adicionalmente, con el objetivo de facilitar la expansión internacional del Grupo Exolum y potenciar la diversificación, el Grupo ha constituido diversas empresas en Estados Unidos y Francia para la búsqueda de nuevas oportunidades de negocio. En la actualidad estas sociedades no desarrollan, por el momento, ninguna actividad industrial.

Inversiones

En mayo de 2020, el Grupo CLH anuncia que invertirá cerca de 5 millones de euros para mejorar la iluminación de sus instalaciones y reducir su impacto ambiental. Las nuevas luminarias permitirán reducir en un 44% el consumo del sistema de iluminación actual, lo que supone un descenso de emisiones a la atmósfera de más de 1.300 toneladas de CO₂ anuales.

En junio de 2020, el Grupo CLH anuncia que invertirá 5 millones de euros en reforzar la capacidad de su instalación del aeropuerto de Zaragoza. La remodelación de la instalación permitirá ofrecer un mejor servicio a los diferentes operadores del aeropuerto con el máximo nivel de eficiencia. Después de la ampliación, la instalación contará con tres nuevos tanques de almacenamiento, una capacidad total de 1.560 metros cúbicos y una conexión directa por oleoducto para el abastecimiento de combustible.

En julio de 2020, el Grupo CLH anuncia que invertirá 1,2 millones de euros en la instalación de una nueva motobomba más eficiente y ecológica en Loeches. El nuevo sistema de bombeo reducirá significativamente las emisiones de CO₂ y NO_x de las antiguas bombas diésel.

En agosto de 2020, el Grupo CLH anuncia que ha destinado más de 40 millones de euros a proyectos medioambientales en los últimos tres años, para mejorar la protección del medioambiente y reducir el impacto de todas sus actividades en el entorno. En concreto, el Grupo tiene como objetivo reducir sus emisiones de CO₂ en un 50% en 2025 y llegar a las cero emisiones en 2050. En esta línea, ha alcanzado un acuerdo con AOP para impulsar el desarrollo de los combustibles bajos en carbono y contribuir a la descarbonización del sector.

Adicionalmente, el Grupo CLH anuncia que ha invertido cerca de 23 millones de euros en proyectos de Investigación, Desarrollo e Innovación en los últimos tres años, con el objetivo de reforzar la digitalización y automatización de sus instalaciones, mejorar los procesos operativos y aumentar la seguridad y sostenibilidad de las operaciones.

Accionariado de CLH

Durante el año 2020 y hasta la fecha de este informe no se han producido modificaciones en la estructura accionarial de Compañía Logística de Hidrocarburos, S.A., sociedad matriz del Grupo Exolum. En la actualidad es la siguiente:

Accionistas			
Participación directa	Participación indirecta	Proporción capital social	Proporción derechos de voto
Servet Investments, S.à.r.l.	CVC Capital Partners SICAV-FIS S.A.	24,84%	25,00%
Borealis Spain Parent B.V.	OMERS Administration Corporation	24,61%	24,77%
MEIF 5 Rey Holdings, S.L.*	Macquarie European Infrastructure Fund 5	19,87%	20,00%
Vaugirard Infra S.L.	Crédit Agricole Assurances S.A.	9,93%	10,00%
Stichting Depositary APG Infrastructure Pool 2017 II	APG Infrastructure Pool 2017 II	9,93%	10,00%
Castillo Spanish Holdings LP	The Workplace Safety and Insurance Board (WSIB)**	9,93%	10,00%
Otros	-	0,89%	0,23%

Fuente: CLH

El accionariado de CLH está sujeto a las limitaciones impuestas por el Real Decreto-ley 6/2000, de 23 de junio. Como se ha precisado en el epígrafe introductorio, ninguna persona física o jurídica puede participar directa o indirectamente en el accionariado de CLH en una proporción superior al 25% del capital o de los derechos de voto de la entidad. Por otro, la suma de las participaciones, directas o indirectas, de aquellos accionistas con capacidad de refino en España no puede superar el 45%. Desde el año 2003 se viene dando cumplimiento a dichas limitaciones, tal y como constata la CNMC periódicamente.

Junta General Ordinaria de Accionistas

El 28 de mayo de 2020 tuvo lugar la Junta General Ordinaria de Accionistas en la que se adoptaron los siguientes acuerdos:

- ✓ Aprobar las Cuentas Anuales y el Informe de Gestión de la Sociedad y de su Grupo Consolidado, correspondientes al ejercicio 2019, así como la gestión del Consejo de Administración durante dicho ejercicio.
- ✓ Aprobar el informe consolidado de estado de información no financiera de la Sociedad y de sus sociedades dependientes correspondiente al ejercicio 2019.
- ✓ Aprobar la aplicación de resultados del ejercicio cerrado a 31 de diciembre de 2019 de 270.162.279,80 euros, de la forma que se indica a continuación:
 - Aplicar a los resultados del ejercicio el dividendo a cuenta, ya distribuido, de 218.418.403,18 euros.

- Distribuir como dividendo complementario la cantidad de 51.743.675,98 euros, que se abonará a todas las acciones de la Compañía el día 4 de junio de 2020.
- Destinar la cifra de 200,64 euros a reserva voluntaria.
- ✓ Ratificación del nombramiento por cooptación de Servet Investments, S.à.r.l. como consejero externo dominical de conformidad con lo aprobado por el Consejo de Administración.
- ✓ Ratificación del nombramiento por cooptación de D. Charles Son Portalier como consejero externo dominical de conformidad con lo aprobado por el Consejo de Administración.
- ✓ Facultar al Consejo de Administración y especialmente al Presidente y al Secretario del citado Órgano para que, cualquiera de ellos, indistintamente, pueda realizar cuantas actuaciones sean necesarias en orden a la inscripción en el Registro Mercantil de los acuerdos adoptados, pudiendo, al efecto, si es preciso, comparecer ante Notario para otorgar la o las escrituras públicas y las actas que sean necesarias con facultad expresa de subsanación de errores o defectos de los acuerdos de esta Junta, sin alterar la naturaleza, alcance o significado de los mismos.

En la fecha de la Junta de 2020, ningún accionista poseía una participación, directa o indirecta, superior al 25% (ni en el capital social ni en los derechos de voto). En consecuencia, no fue de aplicación lo previsto por el apartado 3 del artículo 1 del referido Real Decreto-ley 6/2000 en cuanto a la suspensión de los derechos de voto⁸. Tampoco fue de aplicación en la Junta de 2021, celebrada el 27 de mayo, al seguir dándose cumplimiento a las limitaciones establecidas.

CLH evoluciona a Exolum como marca global de la compañía

En marzo de 2021, Exolum es la marca elegida por el Grupo CLH para desarrollar, a partir de ese momento, sus actividades. Es la marca única que el Grupo utilizará para todos sus negocios, actuales y futuros, tanto en España como a nivel internacional.

Según ha comunicado la compañía, el cambio de marca surge de la necesidad de adecuarse al nuevo entorno y a la propia transformación de la compañía que se ha expandido internacionalmente y ha comenzado a operar en otros sectores como los ecocarburantes, la economía circular o el desarrollo de nuevos vectores energéticos.

⁸ “3. Los derechos de voto correspondientes a las acciones u otros valores que posean las personas que participen en el capital de dicha sociedad excediendo de los porcentajes máximos (...) quedarán en suspenso hasta tanto no se adecue la cifra de participación en el capital o en los derechos de voto (...)”

Otros hechos significativos

En marzo de 2020, CLH e Inkolan anuncian la firma de un acuerdo para que toda la información digitalizada de las redes del operador logístico esté a disposición de los organismos que lo soliciten en la plataforma www.inkolan.com. Así, la red de oleoductos de la compañía podrá consultarse de una forma más sencilla, estándar y rápida.

En abril de 2020, el Grupo CLH firma con Axpo Iberia un acuerdo de compra de energía renovable a largo plazo. Este acuerdo permite avanzar en la estrategia de sostenibilidad de CLH para convertirse en una empresa cero emisiones en 2050. El contrato tendrá una duración de 10 años y supone el 20% del total del consumo energético de la compañía.

En junio de 2020, el Grupo CLH renueva sus certificaciones de Calidad, Medio Ambiente, Seguridad y Salud, y Seguridad de la Información.

En julio de 2020, el Grupo CLH se incorpora al nuevo sistema de contabilidad SILICIE de la Agencia Tributaria. CLH desempeña un papel fundamental en la recaudación del impuesto especial de hidrocarburos para la administración pública. En 2019, CLH recaudó 11.255 millones de euros por este concepto para el Estado.

En octubre de 2020, CLH y Urbaser investigan con éxito la obtención de combustible diésel para automoción a partir de residuos plásticos.

En noviembre de 2020, el Grupo CLH anuncia que ha implantado el mantenimiento predictivo en la gestión diaria de su red de logística con el objetivo de operar de manera más ágil, segura y eficiente, además de prevenir cualquier malfuncionamiento del sistema. Este proyecto forma parte del plan de transformación digital de la compañía.

En diciembre de 2020, el Grupo CLH anuncia que ha mejorado el sistema de vigilancia de sus oleoductos incorporando la utilización de inteligencia artificial y tecnología satelital lo que aumenta la seguridad y fiabilidad de estas infraestructuras.

En abril de 2021, el Grupo Exolum anuncia que ha iniciado proyectos relacionados con el almacenamiento y distribución de productos químicos, eco-combustibles, hidrógeno o economía circular. La compañía continuará desarrollando de forma eficiente y sostenible la actividad de transporte y almacenamiento de hidrocarburos y creciendo en el sector de aviación.

En junio de 2021, El Grupo Exolum anuncia que invertirá 2,5 millones de euros en la construcción de una instalación fotovoltaica de autoconsumo energético en los terrenos adyacentes de su instalación de bombeo situada en el término municipal de Mora, en la provincia de Toledo. La planta se prevé que esté operativa a partir de 2022.

