

BOLETÍN INFORMATIVO DE LA DISTRIBUCIÓN DE CARBURANTES EN ESTACIONES DE SERVICIO

ABRIL 2022

IS/DE/010/22

16 de junio de 2022

www.cnmc.es

ÍNDICE

1. Hechos destacados	3
2. Demanda nacional de carburantes de automoción	6
3. Precio de venta al público mensual y diario.....	7
3.1. Gasolina 95.....	7
3.2. Gasóleo A	9
4. Precio antes de impuestos, cotización internacional y margen bruto	11
5. Desglose del PVP por componentes.....	14
6. Análisis provincial	17
6.1. Precio antes y después de impuestos.....	17
6.2. Margen bruto de distribución	27
7. Análisis ad hoc: BURGOS.....	30
8. Top 25 gasolineras más baratas y más caras en Península y Baleares	38
9. Análisis de precios de venta al público y márgenes brutos por	41
operador	41
9.1. Precios de venta al público por operador y situación	41
9.2. Margen bruto por operador	45
[INICIO CONFIDENCIAL]	
10. Análisis de precios de venta al público por operador y vínculo	48
11. Seguimiento de la limitación establecida por la Disposición Adicional	48
Cuarta de la Ley 8/2015	48
[FIN CONFIDENCIAL]	
12. Comparación con Europa	48
12.1. Precio antes y después de impuestos.....	49
12.2. Margen bruto de distribución	51
13. Glosario y notas aclaratorias.....	54

Nota: En el presente informe se analiza el comportamiento, a lo largo del mes de referencia, de los dos carburantes de automoción de mayor penetración en el mercado español: la gasolina de 95 octanos con contenido máximo de etanol del 5% en volumen (en adelante, gasolina 95) y el gasóleo de automoción (en adelante, gasóleo A). El análisis se acota al canal de estaciones de servicio por ser la modalidad de distribución predominante. A lo largo de este informe se utilizarán indistintamente los términos estaciones de servicio y gasolineras para referirse a las instalaciones de suministro de carburantes a vehículos.

1. HECHOS DESTACADOS

- En abril de 2022, el PVP promedio en Península y Baleares de la gasolina 95 aumentó, por cuarto mes consecutivo, situándose en 1,813 €/lt (+0,7%; +1,26 c€/lt). El PVP promedio en Península y Baleares del gasóleo A aumentó (+3,6%; +6,35 c€/lt), por cuarto mes consecutivo, situándose en 1,839 €/lt. Los PVP promedio de ambos carburantes volvieron a marcar sus máximos históricos, superando por primera vez el del gasóleo A al de la gasolina 95.

En la misma línea, en los territorios extra peninsulares de Canarias, Ceuta y Melilla, los PVP promedio de los carburantes aumentaron. En Canarias el aumento fue superior al registrado en Península y Baleares, mientras que en Ceuta fue inferior. En Melilla, el incremento de precios en gasolina 95 fue similar al de Península y Baleares y el del gasóleo A inferior.

- El margen bruto promedio mensual (PAI-Ci) de la gasolina 95 en Península y Baleares se incrementó con respecto al del mes anterior un 4,3% (+1,15 c€/lt), situándose en 27,8 c€/lt. De igual forma, el margen bruto promedio del gasóleo A aumentó un 23,7% (+4,98 c€/lt), situándose en 25,9 c€/lt.

En Canarias el aumento de los márgenes brutos fue superior al registrado en Península y Baleares, mientras que en Ceuta fue de menor cuantía. En Melilla, el incremento del margen en gasolina 95 superó ligeramente al de Península y Baleares, mientras que el del gasóleo A fue inferior.

- En abril de 2022, los impuestos supusieron el 43,4% del PVP de la gasolina 95 y el 38,0% del PVP del gasóleo A en Península y Baleares. La cotización internacional del producto de referencia explicó el 41,2% y 47,9%, respectivamente, de sendos PVP. El margen bruto de distribución supuso el 15,4% y 14,1% restante.
- En abril de 2022, por segundo mes consecutivo, Ávila fue la provincia peninsular con el PVP promedio más alto de la gasolina 95, seguida de Burgos y Gipuzkoa. Con relación al gasóleo A, Gipuzkoa, Toledo y Asturias fueron, en este orden, las provincias peninsulares con los PVP más altos.

Los territorios extra peninsulares de Canarias, Ceuta y Melilla volvieron a marcar los PVP más bajos del ranking nacional para ambos carburantes

debido a su menor carga fiscal. Por el contrario, por su condición extra peninsular, sus PAI fueron los más elevados, junto con los de Baleares.

- El análisis ad hoc se dedica a la provincia de Burgos para la gasolina 95 pues, si bien tradicionalmente viene ocupando posiciones altas en el ranking de precios, en abril de 2022 alcanza su máximo en la serie histórica, situándose como la segunda provincia peninsular más cara. A destacar:
 - A 30 de abril de 2022 se encuentran censadas un total de 143 estaciones de servicio operativas en la provincia de Burgos. Predominan las instalaciones INDEPENDIENTES (43,4%), a las que les siguen las de REPSOL (27,3%), CEPSA (15,4%), GALP (5,6%), BP (3,5%), ESERGUI (2,8%) y DISA PENÍNSULA (2,1%).
 - En abril de 2022, el precio promedio más alto de la gasolina 95 lo establecieron las instalaciones de DISA PENÍNSULA, seguidas de las de REPSOL y BP. Los precios promedio más bajos correspondieron a las instalaciones INDEPENDIENTES, seguidas de las de GALP y CEPSA. La horquilla de variación de precios promedio se situó en 4,5 c€/lt, cifra inferior a los 5,0 c€/lt registrados para el conjunto de Península y Baleares.
 - En general se observa que los precios de todos los grupos de estaciones de servicio, a excepción de ESERGUI hasta marzo de 2022, son en Burgos superiores a los correspondientes a las mismas redes en Península y Baleares. Las diferencias se amplían en abril de 2022, principalmente en la red de DISA PENÍNSULA y en las INDEPENDIENTES.
 - Atendiendo a su situación, las instalaciones que establecieron en abril de 2022 los precios promedio más altos fueron las ubicadas en autopistas y autovías y las que marcaron los precios más bajos las situadas en hipermercados y cooperativas.
- En abril de 2022, las estaciones de servicio integradas en la red de distribución de BP volvieron a marcar los precios promedio más altos, seguidas de las de CEPSA y REPSOL para ambos carburantes. Los PVP más bajos se registraron, como es habitual, en las instalaciones INDEPENDIENTES.

La horquilla de variación de precios promedio disminuyó con respecto al mes anterior para la gasolina 95, situándose en 5,0 c€/lt. Por su parte, la horquilla del gasóleo A aumentó hasta los 6,6 c€/lt.

Las instalaciones que más aumentaron sus precios fueron las INDEPENDIENTES, junto con las de CEPSA y REPSOL, en gasolina 95 y las de las redes de CEPSA, BP y REPSOL en gasóleo A.

En Canarias, los precios promedio más elevados correspondieron a la red de DISA RED DE SERVICIOS PETROLÍFEROS en gasolina 95 y a PETRÓLEOS ARCHIPIÉLAGO en gasóleo A. En Ceuta, las estaciones de CEPSA y DISA RETAIL ATLÁNTICO marcaron precios muy similares entre sí y superiores a los de las INDEPENDIENTES. En Melilla, la red de BP destacó como aquella en la que más se aumentaron los precios.

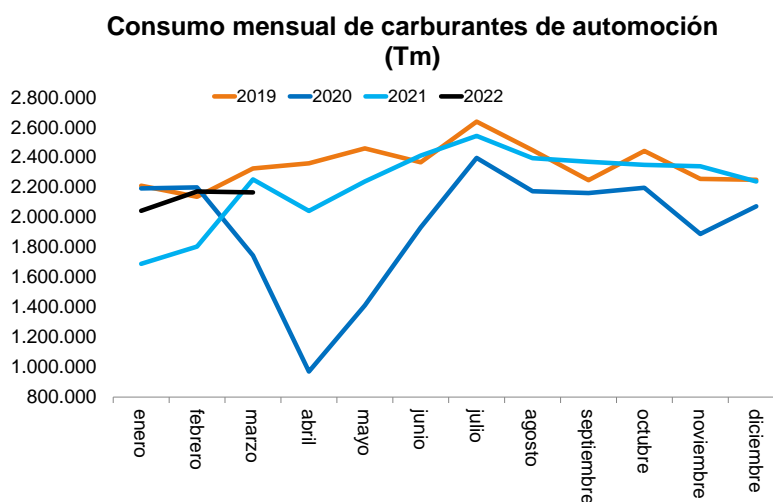
- Las estaciones de BP marcaron los valores promedio mensual más altos del indicador de margen bruto (PAI-Ci), seguidas de las de CEPSA y REPSOL para ambos carburantes. Los valores más bajos correspondieron a las instalaciones INDEPENDIENTES.
- España descendió del tercer al cuarto puesto del ranking de precios antes de impuestos más altos de la UE para la gasolina 95. Para el gasóleo A, los precios antes de impuestos volvieron a superar a los de las medias europeas. España ascendió de la decimoprimer a la séptima posición del ranking.
- En marzo de 2022 la demanda nacional de gasolina 95 y gasóleo A representó el 51,6% del total de productos petrolíferos consumidos en España a lo largo del mes. Se situó un 3,9% por debajo de la registrada en el mismo mes de 2021 y fue inferior en un 0,3% a la del mes previo. El 94% de la gasolina 95 y el 76% del gasóleo A se distribuyó a través del canal de estaciones de servicio.

***Nota:** Los precios analizados en este Boletín no incluyen la bonificación extraordinaria y temporal del precio final de los carburantes aplicable desde el 1 de abril de 2022 y aprobada por el Real Decreto-ley 6/2022¹.*

¹ Real Decreto-ley 6/2022, de 29 de marzo, por el que se adoptan medidas urgentes en el marco del Plan Nacional de respuesta a las consecuencias económicas y sociales de la guerra en Ucrania.

2. DEMANDA NACIONAL DE CARBURANTES DE AUTOMOCIÓN

Figura 1: Evolución de la demanda nacional de gasolina 95 y gasóleo A (Tm)



<i>mar-22</i>	Gasolina 95	Gasóleo A
Consumo mensual (Tm)	410.253	1.755.877
Var. mes anterior	4,8%	-1,4%
Consumo anual acumulado (Tm)	1.173.531	5.208.421
Var. año anterior	27,6%	7,9%
Consumo año móvil (Tm)	5.122.893	22.189.933
Var. año anterior	34,5%	15,9%

% Consumo mensual carburantes sobre total de productos petrolíferos	51,6%
--	-------

% canal estaciones de servicio	94%	76%
---------------------------------------	-----	-----

Fuente: Dirección de Energía, CNMC

En marzo de 2022² la demanda nacional de gasolina 95 y gasóleo A representó el 51,6% del total de productos petrolíferos consumidos en España a lo largo del mes. Se situó un 3,9% por debajo de la registrada en el mismo mes del año

² Últimos datos disponibles. Densidad gasolina 95 = 0,752 kg/lit. Densidad gasóleo A = 0,845 kg/lit. Para más información acerca de la demanda se recomienda consultar la estadística de productos petrolíferos que se difunde en la web de la CNMC <https://www.cnmc.es/estadistica/estadistica-de-productos-petroliferos-cnmc>

anterior y fue inferior en un 0,3% a la del mes previo. El 94% de la gasolina 95 y el 76% del gasóleo A se distribuyó a través del canal de estaciones de servicio.

La demanda total de productos petrolíferos aumentó en marzo de 2022 un 1,9% respecto al mes anterior. Aumentó el consumo de querosenos (+24,5%), fuelóleos (+13,8%), gasolinas (+4,1%) y GLP (+2,2%). Por el contrario, disminuyó el de gasóleos (-3,8%).

3. PRECIO DE VENTA AL PÚBLICO MENSUAL Y DIARIO

En este epígrafe se analiza la evolución mensual y diaria del precio de venta al público (PVP) de la gasolina 95 y del gasóleo A a lo largo del mes de abril de 2022, tanto en el ámbito peninsular como en el extra peninsular.

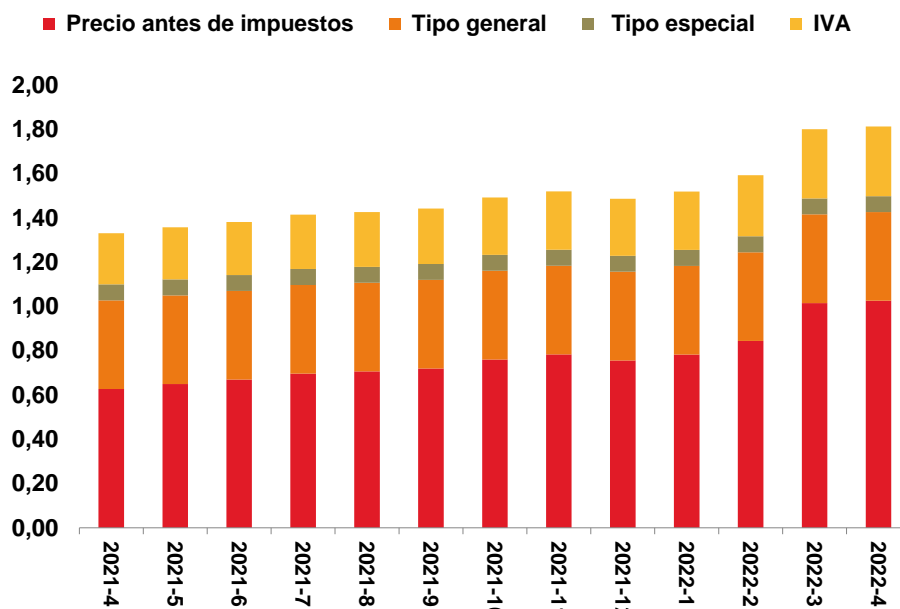
3.1. Gasolina 95

En abril de 2022, el PVP promedio en **Península y Baleares** de la gasolina 95 aumentó, por cuarto mes consecutivo, situándose en 1,813 €/lt (+0,7%; +1,26 c€/lt). El PVP volvió a marcar su máximo valor mensual en la serie histórica.

El precio de venta al público de la gasolina 95 mantuvo una tendencia ligeramente descendente hasta el día trece del mes, cuando registró su valor mínimo (1,783 €/lt). A partir de esa fecha, experimentó una senda alcista que le llevó a marcar su valor máximo del mes el último día (1,858 €/lt).

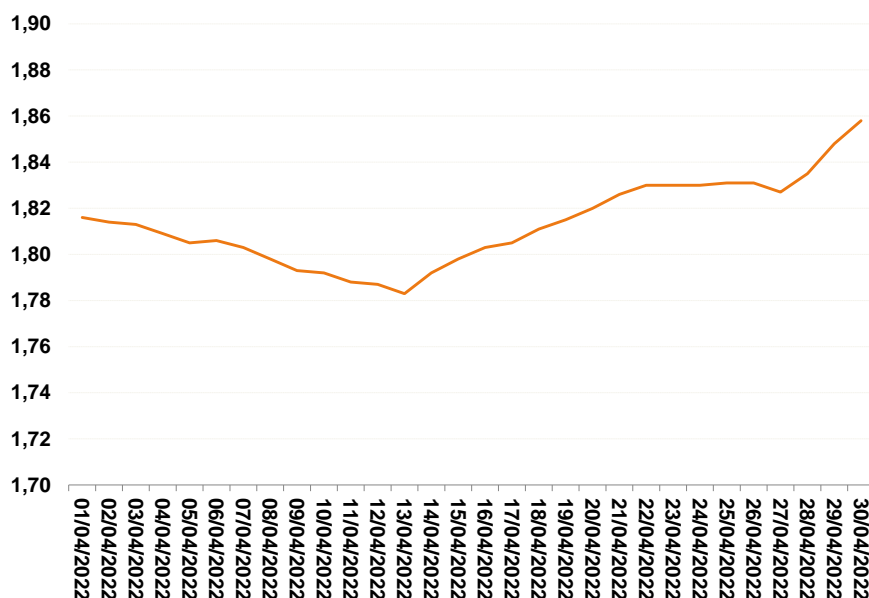
Los mayores ascensos diarios se registraron los días veintinueve (+0,71%), treinta (+0,54%) y catorce (+0,50%).

Figura 2: Evolución mensual del PVP (€/lt) de la gasolina 95



Fuente: Dirección de Energía, CNMC

Figura 3: Evolución diaria del PVP (€/lt) de la gasolina 95. Abril 2022



Fuente: Dirección de Energía, CNMC

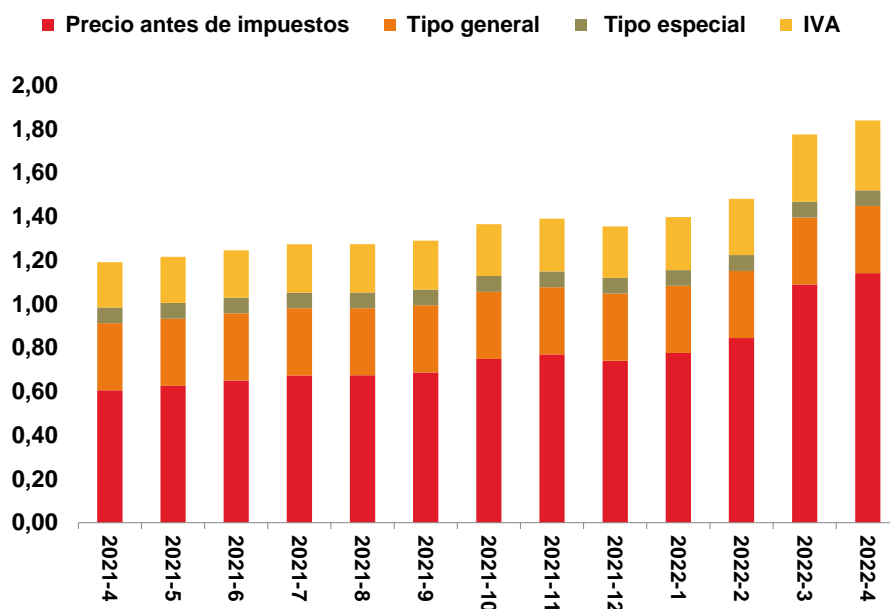
En los territorios extra peninsulares de **Canarias, Ceuta y Melilla** también se registró un ascenso en los precios. En Canarias, el precio promedio mensual aumentó en mayor medida que en Península y Baleares (+7,68 c€/lt), hasta situarse en 1,459 €/lt. En Ceuta, el precio promedio mensual se incrementó en menor medida que en Península y Baleares (+0,45 c€/lt), marcando los 1,464 €/lt. En Melilla, el incremento fue similar al de Península y Baleares (+1,26 c€/lt), alcanzando el precio los 1,393 €/lt.

El diferencial de precios respecto a Península y Baleares se redujo en Canarias, hasta los -35,4 c€/lt; en Ceuta, aumentó hasta los -35,0 c€/lt; y en Melilla se mantuvo en los -42,0 c€/lt.

3.2. Gasóleo A

En abril de 2022, el PVP promedio en **Península y Baleares** del gasóleo A aumentó (+3,6%; +6,35 c€/lt), por cuarto mes consecutivo, situándose en 1,839 €/lt. Al igual que en gasolina 95, el PVP del gasóleo A volvió a marcar su máximo valor mensual en la serie histórica y superó por primera vez al de la gasolina 95.

Figura 4: Evolución mensual del PVP (€/lt) del gasóleo A

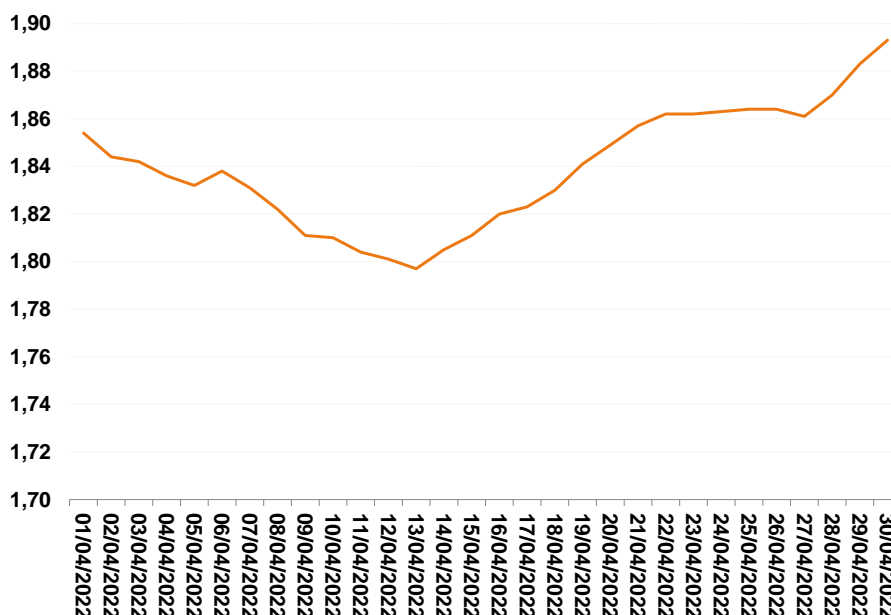


Fuente: Dirección de Energía, CNMC

Al igual que en gasolina 95, el precio de venta al público del gasóleo A mantuvo una tendencia ligeramente descendente hasta el día trece del mes, cuando registró su valor mínimo (1,797 €/lt). A partir de esa fecha, el precio experimentó, y de forma más acusada que la gasolina 95, una senda alcista que le llevó a marcar su valor máximo mensual el último día del mes (1,893 €/lt).

Los mayores ascensos diarios se registraron los veintinueve (+0,70%), diecinueve (+0,60%) y treinta (+0,53%).

Figura 5: Evolución diaria del PVP (€/lt) del gasóleo A. Abril 2022



Fuente: Dirección de Energía, CNMC

El diferencial promedio de precios gasolina 95-gasóleo A disminuyó, por cuarto consecutivo. Por primera vez en la serie histórica, esta diferencia es favorable al gasóleo A, situándose en -2,6 c€/lt.

En los territorios extra peninsulares de **Canarias, Ceuta y Melilla** también se registró un ascenso en los precios. En Canarias, el precio promedio mensual aumentó en mayor medida que en Península y Baleares (+10,90 c€/lt), hasta situarse en 1,448 €/lt. En Ceuta, el precio promedio mensual se incrementó en menor medida que en Península y Baleares (+2,54 c€/lt), marcando los 1,498

€/lt. En Melilla, el incremento también fue inferior al de Península y Baleares (+4,19 c€/lt), alcanzando el precio los 1,408 €/lt.

El diferencial de precios respecto a Península y Baleares disminuyó en Canarias, hasta los -39,1 c€/lt; en Ceuta, aumentó hasta los -34,1 c€/lt, y en Melilla hasta los -43,1 c€/lt.

4. PRECIO ANTES DE IMPUESTOS, COTIZACIÓN INTERNACIONAL Y MARGEN BRUTO³

En abril de 2022 el promedio mensual de la cotización internacional de referencia en Euro/litro (Ci) de la gasolina 95 se mantuvo en valores similares a los del mes anterior (-0,01 c€/lt). El promedio mensual de la cotización de referencia del gasóleo A, en cambio, ascendió un 0,5% (+0,41 c€/lt).

La referencia internacional para la gasolina en dólares/tonelada, unidad en la que cotiza en los mercados, descendió respecto al mes anterior un 1,8% (-1,48 c\$/lt). La referencia internacional del gasóleo A en dólares/tonelada experimentó un descenso ligeramente inferior del 1,3% (-1,28 c\$/lt).

La diferencia de estos valores en c\$/lt con los anteriormente citados en c€/lt, se debe al tipo de cambio. Por segundo mes consecutivo, en abril de 2022, el dólar se fortaleció frente al euro, lo que hizo que el promedio mensual del tipo cambio se situase en 1,0824 \$/€, un 1,8% inferior al promedio de 1,1019 \$/€ registrado en marzo de 2022.

El precio antes de impuestos promedio mensual (PAI) de la gasolina 95 en Península y Baleares se incrementó un 1,1% (+1,14 c€/lt). Por su parte, el PAI del gasóleo A ascendió un 5,0% (+5,38 c€/lt).

El margen bruto promedio mensual (PAI-Ci)⁴ de la gasolina 95 en **Península y Baleares** se incrementó con respecto al del mes anterior un 4,3% (+1,15 c€/lt), situándose en 27,8 c€/lt. De igual forma, el margen bruto promedio del gasóleo A aumentó un 23,7% (+4,98 c€/lt) situándose en 25,9 c€/lt.

³ Para el cálculo de las variaciones de PAI, Ci y PAI-Ci no se tienen en cuenta los fines de semana, por no cotizar en estos días los mercados internacionales

⁴ Ver definición en Glosario y Notas Aclaratorias.

Figura 6: Península y Baleares. Variación del precio antes y después de impuestos, cotización internacional y margen bruto. Gasolina 95 y Gasóleo A. Abr-22 vs. Mar-22

Variación Abril 22 vs. Marzo 22			
	BRENT	GASOLINA 95	GASÓLEO A
Cotización internacional en dólares	-14,21 \$/Bbl -12,0%	-2,35 \$/Bbl = -1,48 c\$/lt -1,8%	-2,03 \$/Bbl = -1,28 c\$/lt -1,3%
Cotización internacional en euros (Ci)		-0,01 €/Bbl = -0,01 c€/lt 0,0%	0,65 €/Bbl = 0,41 c€/lt 0,5%
Precio de venta al público (PVP)		1,26 c€/lt 0,7%	6,35 c€/lt 3,6%
Precio antes de impuestos (PAI)		1,14 c€/lt 1,1%	5,38 c€/lt 5,0%
Margen bruto (PAI-Ci)		1,15 c€/lt 4,3%	4,98 c€/lt 23,7%

Fuente: Dirección de Energía, CNMC

En **Canarias**, el margen bruto promedio mensual (PAI-Ci) de la gasolina 95 aumentó con respecto al del mes anterior y en mayor medida que en Península y Baleares (+22,7%; +7,80 c€/lt). El margen bruto promedio del gasóleo A, de igual forma, ascendió (+49,4%; +10,58 c€/lt), haciéndolo también en mayor cuantía que en Península y Baleares.

Figura 7: Comunidad Autónoma de Canarias. Variación del precio antes y después de impuestos y margen bruto. Gasolina 95 y Gasóleo A. Abr-22 vs. Mar-22

Variación Abril 22 vs. Marzo 22		
	GASOLINA 95	GASÓLEO A
Precio de venta al público (PVP)	7,68 c€/lt 5,6%	10,90 c€/lt 8,1%
Precio antes de impuestos (PAI)	7,79 c€/lt 7,1%	10,98 c€/lt 10,1%
Margen bruto (PAI-Ci)	7,80 c€/lt 22,7%	10,58 c€/lt 49,4%

Fuente: Dirección de Energía, CNMC

En **Ceuta**, el margen bruto promedio mensual (PAI-Ci) de la gasolina 95 aumentó con respecto al del mes anterior (+1,2%; +0,61 c€/lt). De forma análoga, el margen bruto promedio del gasóleo A aumentó (+5,6%; +2,43 c€/lt). Tanto en

gasolina 95 como en gasóleo A las subidas en los márgenes fueron inferiores a las de Península y Baleares.

Figura 8: Ciudad Autónoma de Ceuta. Variación del precio antes y después de impuestos y margen bruto. Gasolina 95 y Gasóleo A. Abr-22 vs. Mar-22

Variación Abril 22 vs. Marzo 22		
	GASOLINA 95	GASÓLEO A
Precio de venta al público (PVP)	0,45 c€/lt 0,3%	2,54 c€/lt 1,7%
Precio antes de impuestos (PAI)	0,61 c€/lt 0,5%	2,83 c€/lt 2,2%
Margen bruto (PAI-Ci)	0,61 c€/lt 1,2%	2,43 c€/lt 5,6%

Fuente: Dirección de Energía, CNMC

En **Melilla**, el margen bruto promedio mensual (PAI-Ci) de la gasolina 95 se incrementó con respecto al del mes anterior (+3,1%; +1,38 c€/lt). Por su parte, el margen bruto promedio del gasóleo A también ascendió (+3,90 c€/lt; +10,7%). En gasolina 95, la variación del margen fue ligeramente superior a la de Península y Baleares, mientras que en gasóleo A la subida del margen fue de inferior magnitud.

Figura 9: Ciudad Autónoma de Melilla. Variación del precio antes y después de impuestos y margen bruto. Gasolina 95 y Gasóleo A. Abr-22 vs. Mar-22

Variación Abril 22 vs. Marzo 22		
	GASOLINA 95	GASÓLEO A
Precio de venta al público (PVP)	1,26 c€/lt 0,9%	4,19 c€/lt 3,1%
Precio antes de impuestos (PAI)	1,37 c€/lt 1,2%	4,31 c€/lt 3,5%
Margen bruto (PAI-Ci)	1,38 c€/lt 3,1%	3,90 c€/lt 10,7%

Fuente: Dirección de Energía, CNMC

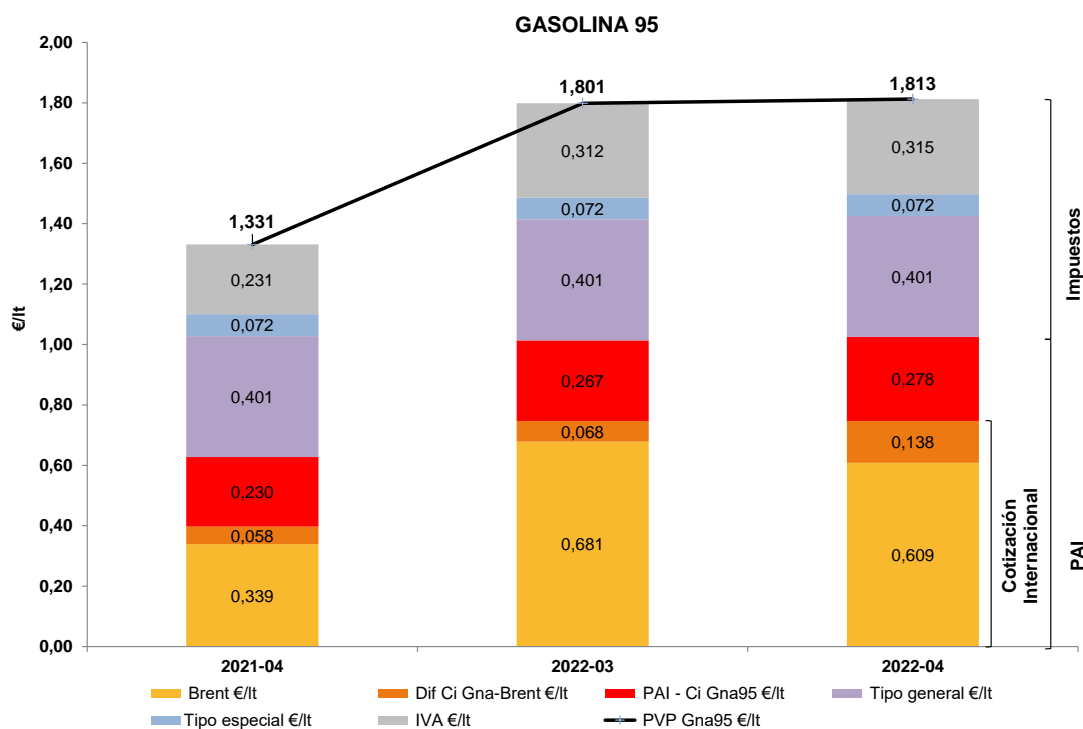
5. DESGLOSE DEL PVP POR COMPONENTES

Las siguientes figuras muestran el desglose por componentes del precio de venta al público de la gasolina 95 y el gasóleo A en Península y Baleares en el mes analizado en este informe (abril de 2022), el mes anterior (marzo de 2022) y el mismo mes del año precedente (abril de 2021). No se incluyen los restantes territorios extra peninsulares por disponer de una fiscalidad diferente.

Los principales componentes que conforman el precio final de los carburantes de automoción son los impuestos, la cotización internacional y el margen bruto de distribución.

En abril de 2022, los impuestos supusieron el 43,4% del PVP de la gasolina 95 y el 38,0% del PVP del gasóleo A en Península y Baleares. La cotización internacional del producto de referencia explicó el 41,1% y 47,9%, respectivamente, de sendos PVP. El margen bruto de distribución supuso el 15,4% y 14,1% restante.

Figura 10: Estructura del PVP de la gasolina 95 según componentes en valor absoluto (mes actual, mes pasado y mismo mes año anterior). Península y Baleares



“**Brent €/lt**”: Cotización internacional del crudo Brent, expresada en euros/litro.

“**Dif Ci Gna-Brent €/lt**”: Diferencia entre la cotización internacional de referencia de la gasolina 95 y la cotización internacional del crudo Brent, expresada en euros/litro.

La suma de las partidas “Brent €/lt” y “Dif Ci Gna-Brent €/lt” conforman el componente de cotización internacional del PVP de la gasolina 95.

“**PAI-Ci Gna95 €/lt**”: Margen bruto de distribución de la gasolina 95, expresado en euros/litro. Es la diferencia entre el precio antes de impuestos (PAI) y la cotización internacional de referencia de la gasolina 95.

La suma de las partidas que conforman la cotización internacional (“Brent €/lt” y “Dif Ci Gna-Brent €/lt”) y la partida “PAI-Ci Gna95 €/lt” dan como resultado el precio antes de impuestos (PAI) de la gasolina 95.

“**Tipo general €/lt**”: Tipo general del impuesto sobre hidrocarburos, expresado en euros/lt. Para la gasolina 95 asciende a 0,40069 €/lt.

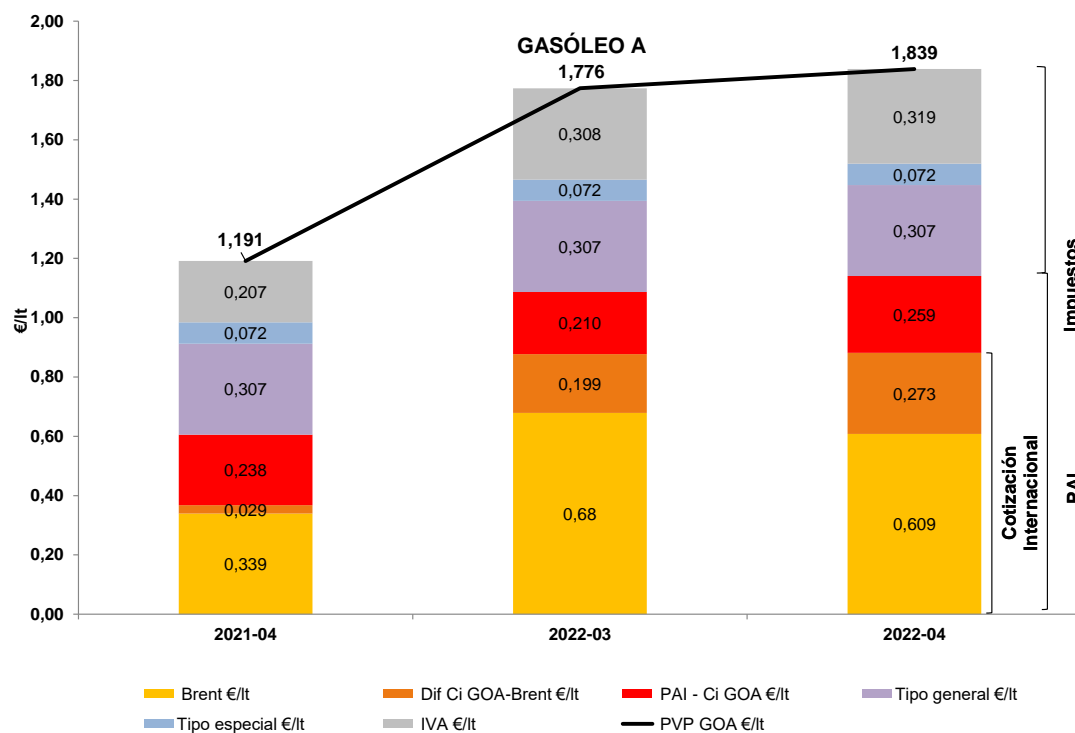
“**Tipo especial €/lt**”: Tipo especial del impuesto sobre hidrocarburos. El 1-ene-19 el antiguo tramo autonómico del IVMDH adquiere su cuantía máxima para todas las Comunidades Autónomas (0,048 €/lt) y se integra con el antiguo tramo estatal del IVMDH (0,024 €/lt), dando lugar al “Tipo especial” que asciende a 0,072 €/lt.

“**IVA €/lt**”: Impuesto del Valor Añadido, expresado en euros /litro. Se sitúa en el 21%.

Si se adicionan las partidas de impuestos al PAI se obtiene el Precio de Venta al Público (PVP) de la gasolina 95.

Fuente: Dirección de Energía, CNMC

Figura 11: Estructura del PVP del gasóleo A según componentes en valor absoluto (mes actual, mes pasado y mismo mes año anterior). Península y Baleares



“Brent €/lt”: Cotización internacional del crudo Brent, expresada en euros/litro.

“Dif Ci GOA-Brent €/lt”: Diferencia entre la cotización internacional de referencia del gasóleo A y la cotización internacional del crudo Brent, expresada en euros/litro.

La suma de las partidas “Brent €/lt” y “Dif Ci GOA-Brent €/lt” conforman el componente de cotización internacional del PVP del gasóleo A.

“PAI-Ci GOA €/lt”: Margen bruto de distribución del gasóleo A, expresado en euros/litro. Es la diferencia entre el precio antes de impuestos (PAI) y la cotización internacional de referencia del gasóleo A.

La suma de las partidas que conforman la cotización internacional (“Brent €/lt” y “Dif Ci GOA-Brent €/lt”) y la partida “PAI-Ci GOA €/lt” dan como resultado el precio antes de impuestos (PAI) del gasóleo A.

“Tipo general €/lt”: Tipo general del impuesto sobre hidrocarburos, expresado en euros/litro. Para el gasóleo A asciende a 0,30700 €/lt.

“Tipo especial €/lt”: Tipo especial del impuesto sobre hidrocarburos. El 1-ene-19 el antiguo tramo autonómico del IVMDH adquiere su cuantía máxima para todas las Comunidades Autónomas (0,048 €/lt) y se integra con el antiguo tramo estatal del IVMDH (0,024 €/lt), dando lugar al “Tipo especial” que asciende a 0,072 €/lt.

“IVA €/lt”: Impuesto del Valor Añadido, expresado en euros /litro. Se sitúa en el 21%.

Si se adicionan las partidas de impuestos al PAI se obtiene el Precio de Venta al Público (PVP) del gasóleo A.

Fuente: Dirección de Energía, CNMC

Figura 12: Estructura del PVP de la gasolina 95 según componentes en valor porcentual (mes actual, mes pasado y mismo mes año anterior). Península y Baleares

Mes	% Brent €/lt	% Dif Ci Gna-Brent €/lt	% PAI - Ci Gna95 €/lt	% Tipo general €/lt	% Tipo especial €/lt	% IVA €/lt
2021-04	25,5%	4,4%	17,3%	30,1%	5,4%	17,4%
2022-03	37,8%	3,9%	14,7%	22,3%	4,0%	17,4%
2022-04	33,6%	7,6%	15,4%	22,1%	4,0%	17,4%

Fuente: Dirección de Energía, CNMC

Figura 13: Estructura del PVP del gasóleo A según componentes en valor porcentual (mes actual, mes pasado y mismo mes año anterior). Península y Baleares

Mes	% Brent €/lt	% Dif Ci GOA-Brent €/lt	% PAI - Ci GOA €/lt	% Tipo general €/lt	% Tipo especial €/lt	% IVA €/lt
2021-04	28,4%	2,4%	20,0%	25,8%	6,1%	17,4%
2022-03	38,5%	11,3%	11,5%	17,4%	4,1%	17,4%
2022-04	33,1%	14,8%	14,1%	16,7%	3,9%	17,4%

Fuente: Dirección de Energía, CNMC

6. ANÁLISIS PROVINCIAL

6.1. Precio antes y después de impuestos

En abril de 2022, por segundo mes consecutivo, Ávila fue la provincia peninsular con el PVP promedio más alto de la gasolina 95, seguida de Burgos y Gipuzkoa. Huesca, por primera vez en la serie histórica, fue la provincia peninsular con el PVP más bajo para este carburante seguida de Lleida y Almería.

Con relación al gasóleo A, Gipuzkoa, Toledo y Asturias fueron, en este orden, las provincias peninsulares con los PVP más altos. Respecto a la parte baja del ranking, Almería se posicionó como la provincia peninsular más barata, a la que siguieron Teruel y Cádiz.

Los territorios extra peninsulares de Canarias, Ceuta y Melilla volvieron a marcar los PVP más bajos del ranking nacional para ambos carburantes debido a su menor carga fiscal⁵. Por el contrario, por su condición extra peninsular, sus PAI fueron los más elevados, junto con los de las islas Baleares.

⁵ La carga fiscal que soportan los carburantes de automoción en Canarias, así como en Ceuta y Melilla, es significativamente inferior a la de las provincias peninsulares y las islas Baleares.

Respecto a las variaciones del PVP con relación al mes anterior, en un entorno general de aumento en los precios, los mayores incrementos para la gasolina 95 se registraron en Santa Cruz de Tenerife, Las Palmas y Teruel y los ascensos menos acusados en Madrid, Ceuta y Bizkaia. Respecto al gasóleo A, los aumentos más apreciables se registraron también en Santa Cruz de Tenerife, Las Palmas y Teruel y los menos notables en Ceuta, Melilla y Valladolid.

Las siguientes figuras muestran para cada carburante los precios de venta al público por provincias promedio del mes analizado y sus variaciones respecto al mes previo. Tras los gráficos dedicados a los precios de venta al público, se exponen los gráficos de precios antes de impuestos. En todos ellos, a efectos comparativos, se señala la información correspondiente al promedio de Península y Baleares y al del total España.

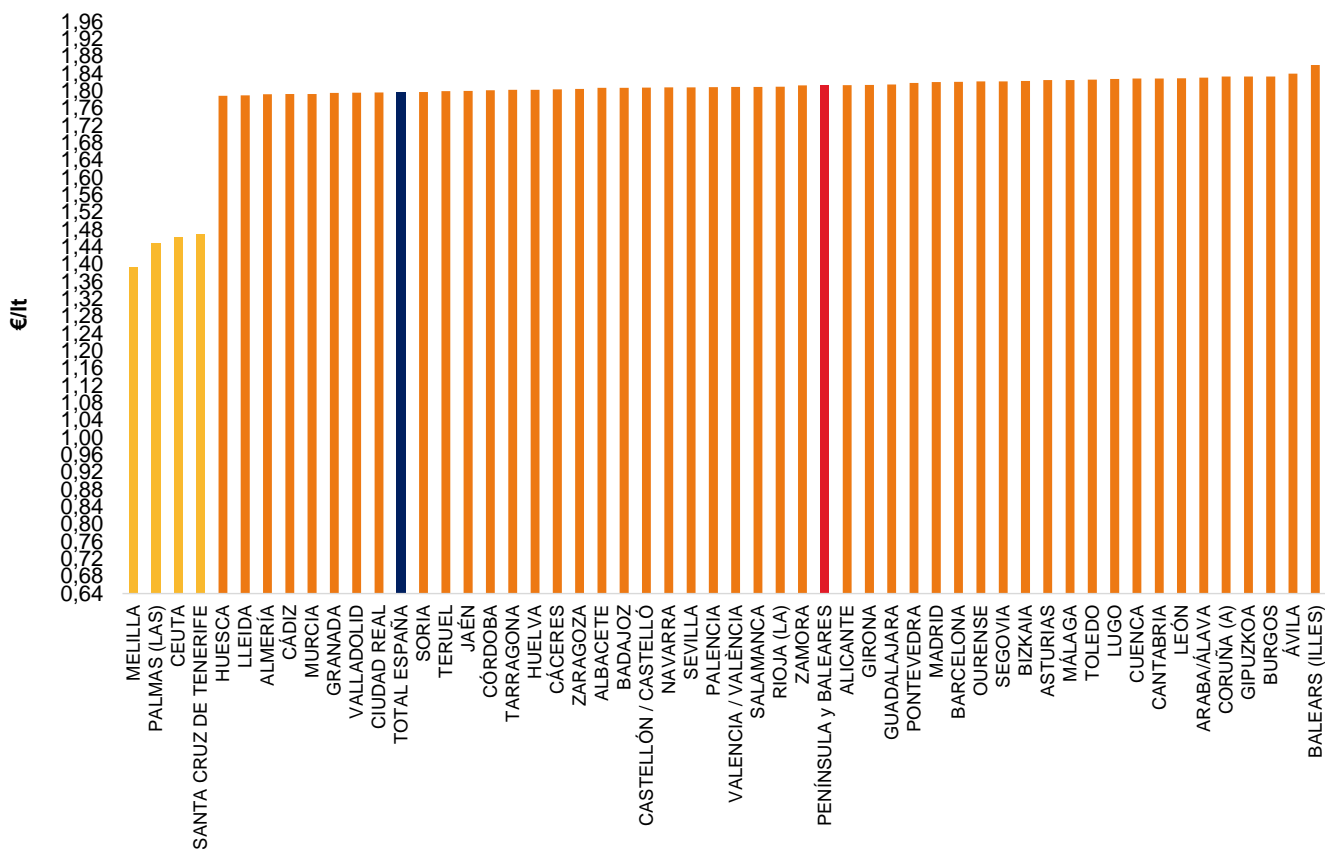
En concreto, los impuestos que gravan los carburantes en las Islas Canarias son: impuesto especial (0,265 €/lt para la gasolina 95 y 0,222 €/lt para el gasóleo A), arbitrio canario (0,007 €/lt para la gasolina 95 y 0,0065 €/lt para el gasóleo A) y la exacción de los cabildos (0,0079 €/lt en La Gomera y El Hierro y 0,02 €/lt en el resto de islas). Así, en total, los impuestos que gravan la gasolina 95 en las Islas Canarias ascienden a 0,2799 €/lt en La Gomera y El Hierro y a 0,2920 €/lt en el resto de islas. Por su parte, los impuestos que gravan el gasóleo A totalizan 0,2364 €/lt en La Gomera y El Hierro y 0,2485 €/lt en el resto del archipiélago.

Por su parte, el impuesto que grava los carburantes en ambas Ciudades Autónomas es el gravamen complementario: 0,200345 €/lt para la gasolina 95 y 0,153500 €/lt para el gasóleo A en Ceuta y 0,10 €/lt para la gasolina 95 y 0,03 €/lt para el gasóleo A en Melilla.

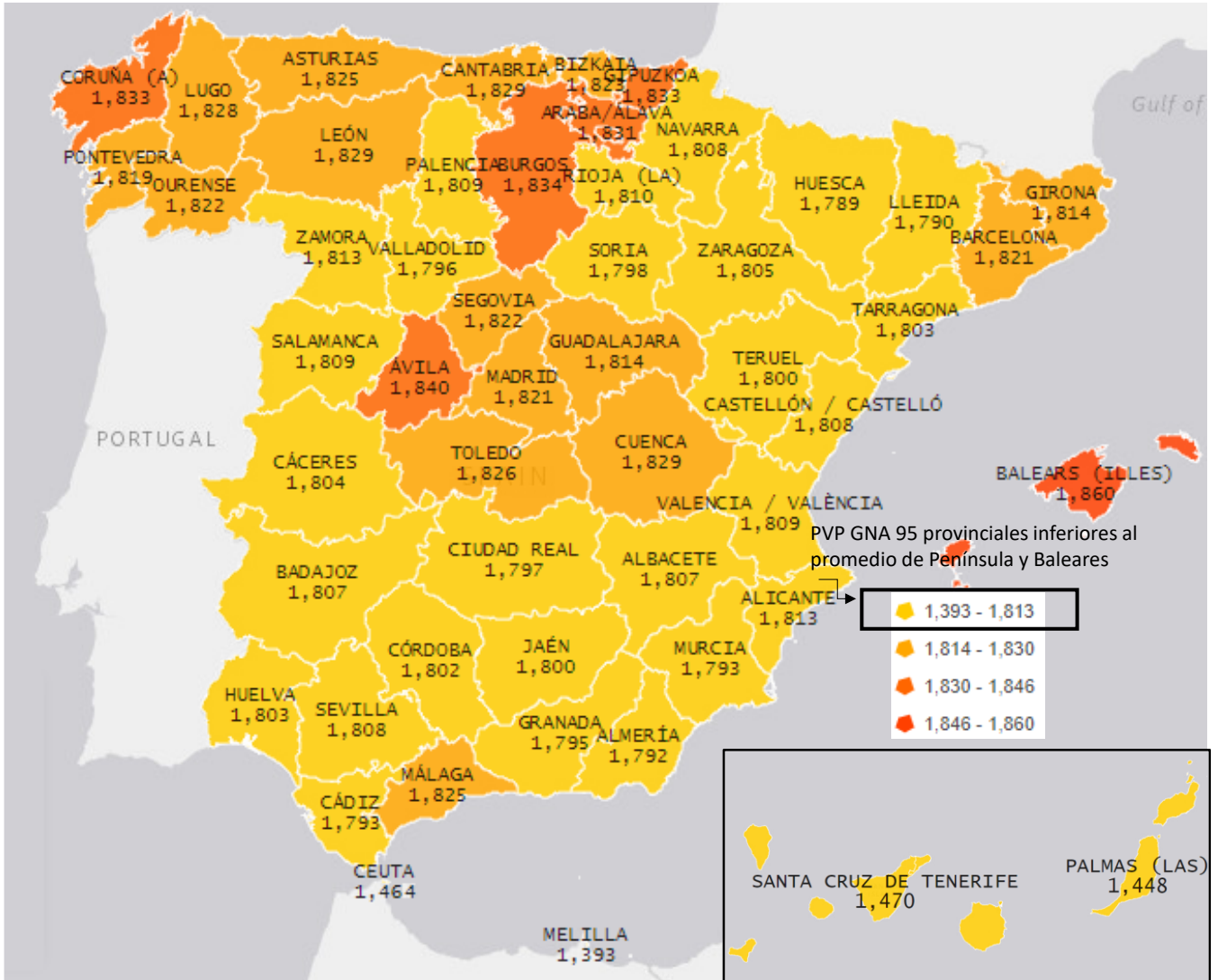
Las cifras anteriores son “equivalentes” a la suma del tipo general y el tipo especial del impuesto sobre hidrocarburos que grava a los carburantes en Península y Baleares (0,4727 €/lt para la gasolina 95 y 0,3790 €/lt para el gasóleo A).

Adicionalmente, a los carburantes en Península y Baleares se les aplica un IVA del 21%. El impuesto equivalente es el IGIC en Canarias (0%) y el IPSI en Ceuta (0,5%) y Melilla (7%).

Figura 14: Precios de venta al público de la gasolina 95 por provincias. Abril 2022

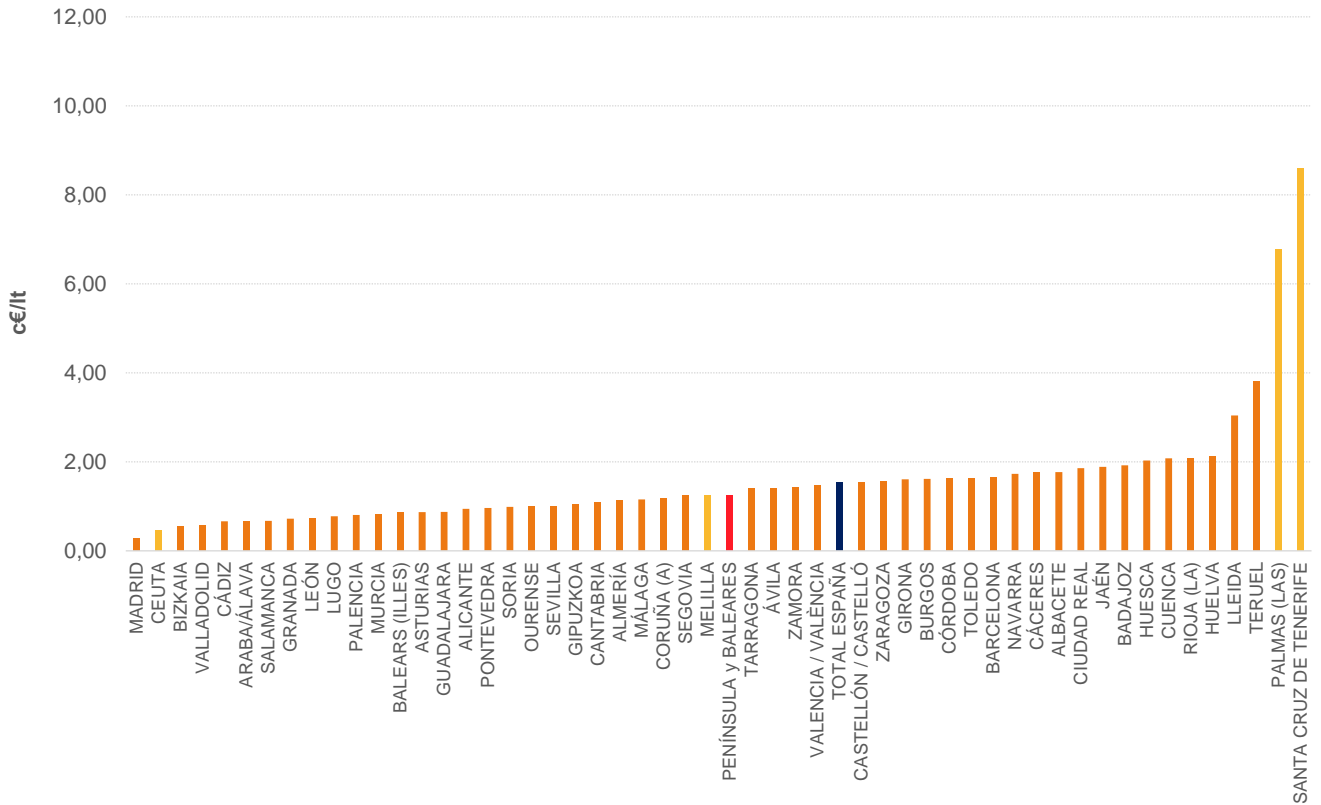


Fuente: Dirección de Energía, CNMC



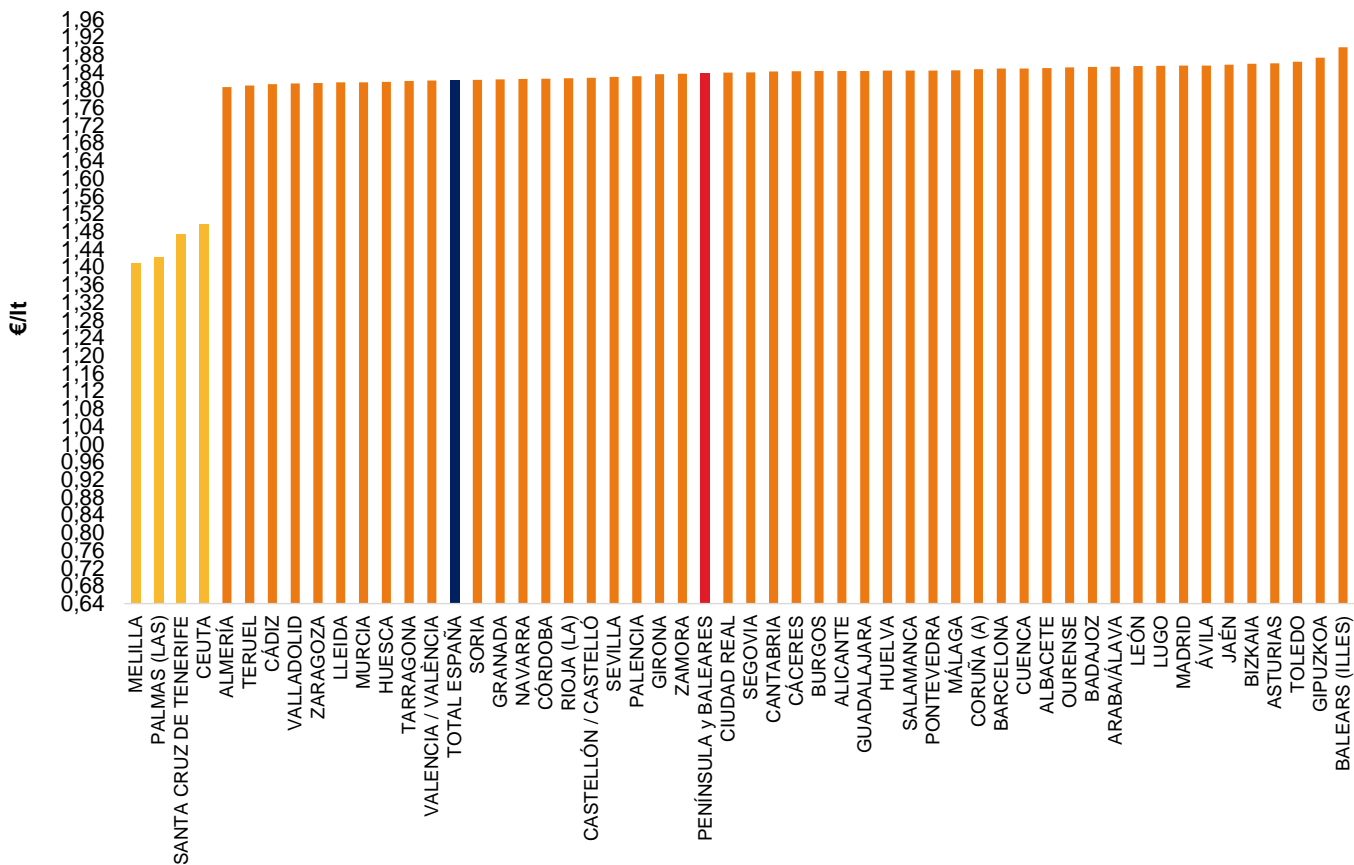
Fuente: Dirección de Energía, CNMC

Figura 15: Variación de los precios de venta al público de la gasolina 95 por provincias. Abr-22 vs. Mar-22

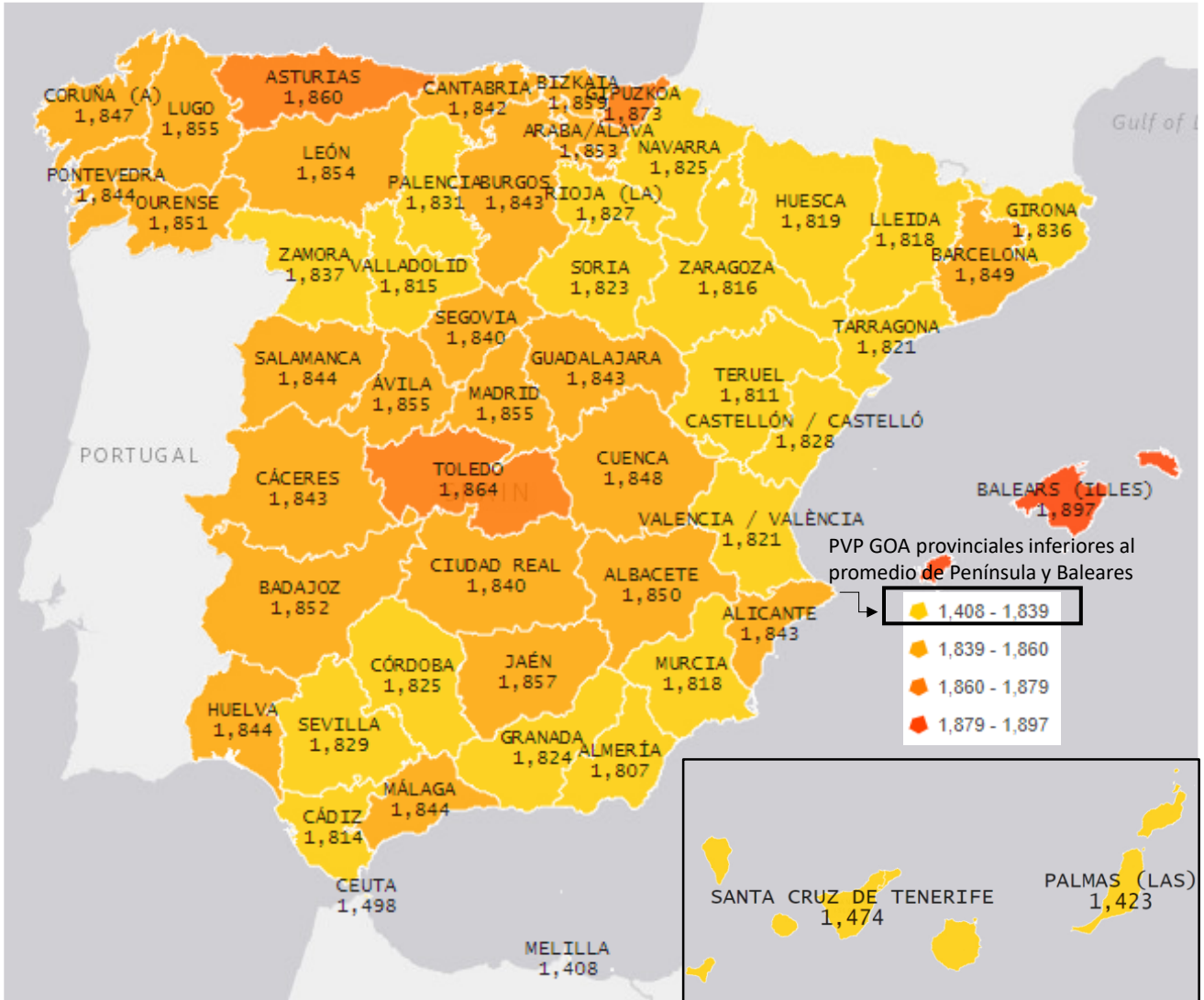


Fuente: Dirección de Energía, CNMC

Figura 16: Precios de venta al público del gasóleo A por provincias. Abril 2022

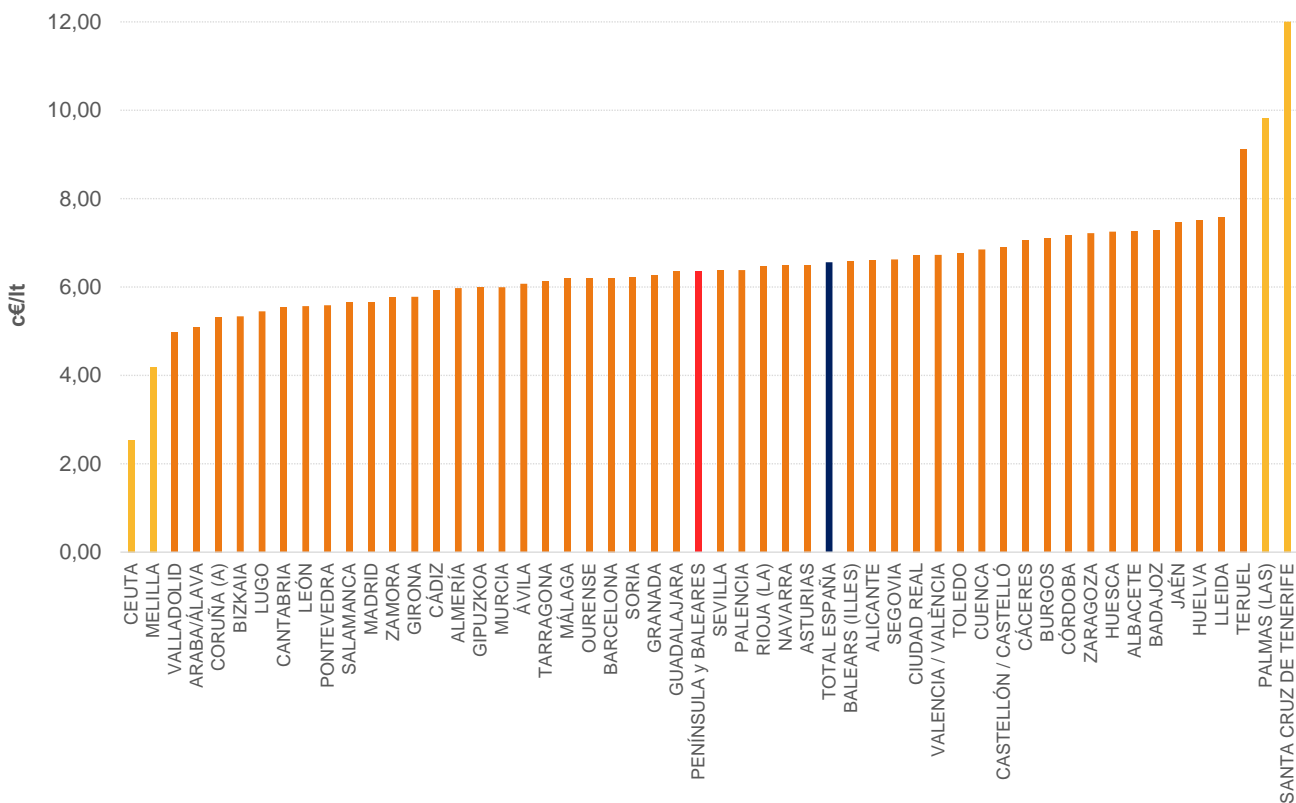


Fuente: Dirección de Energía, CNMC



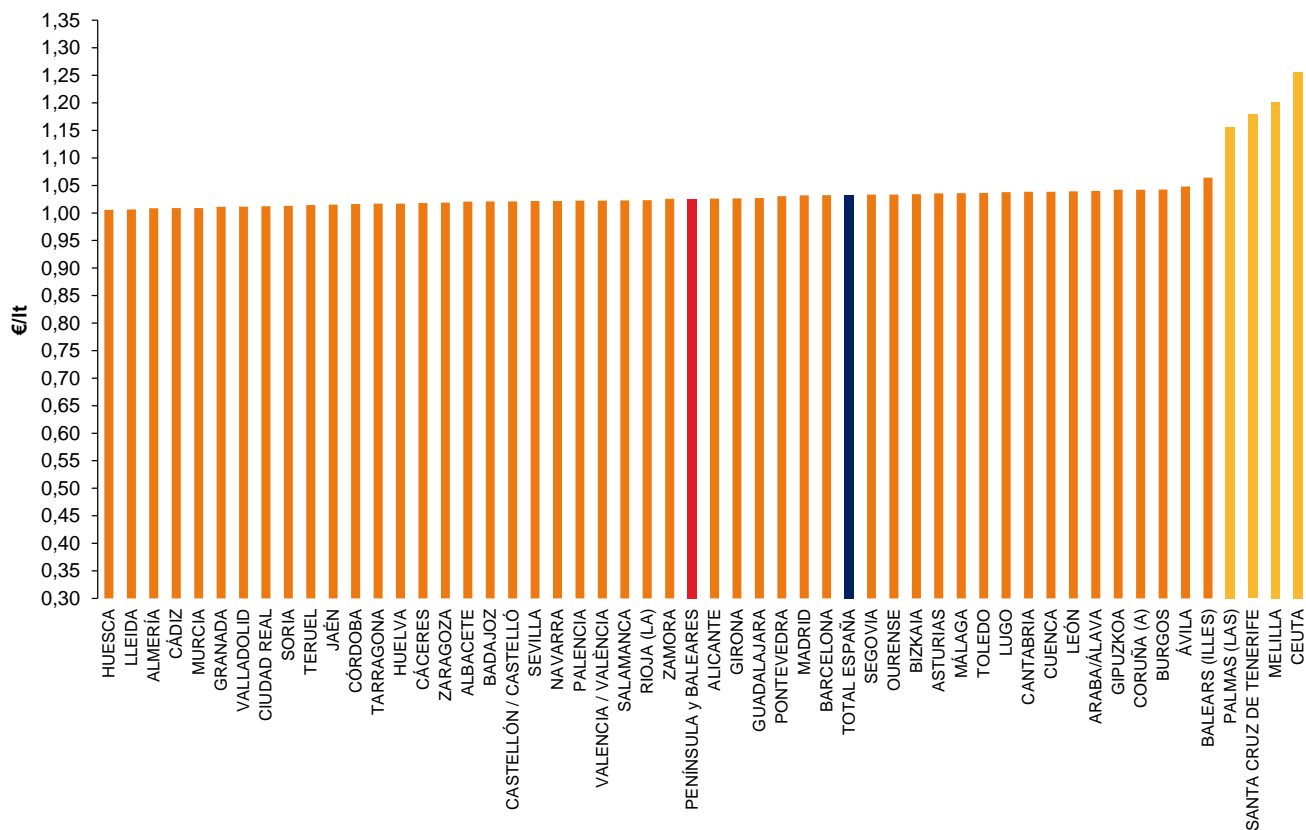
Fuente: Dirección de Energía, CNMC

Figura 17: Variación de los precios de venta al público del gasóleo A por provincias. Abr-22 vs. Mar-22



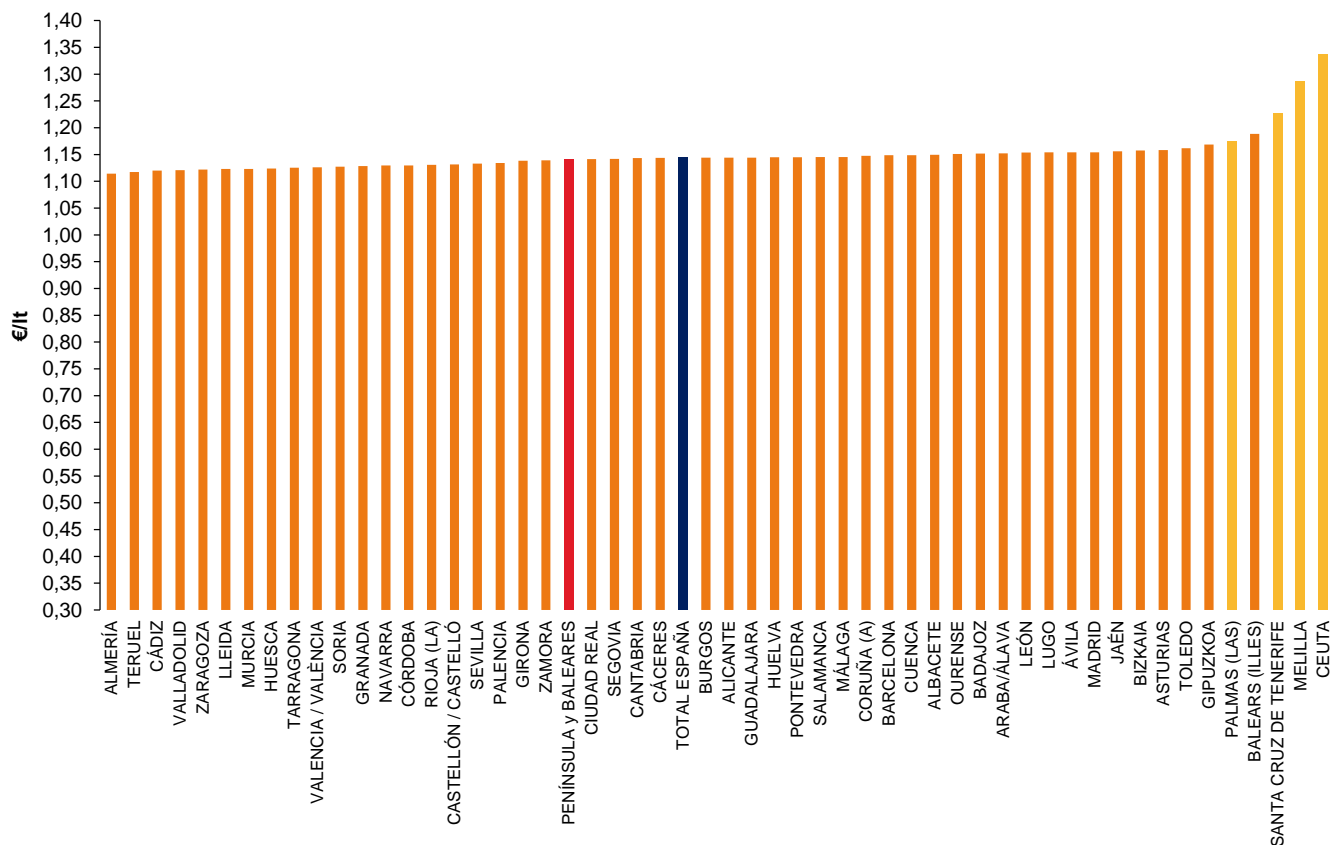
Fuente: Dirección de Energía, CNMC

Figura 18: Precios antes de impuestos de la gasolina 95 por provincias. Abril 2022



Fuente: Dirección de Energía, CNMC

Figura 19: Precios antes de impuestos del gasóleo A por provincias. Abril 2022



Fuente: Dirección de Energía, CNMC

6.2. Margen bruto de distribución

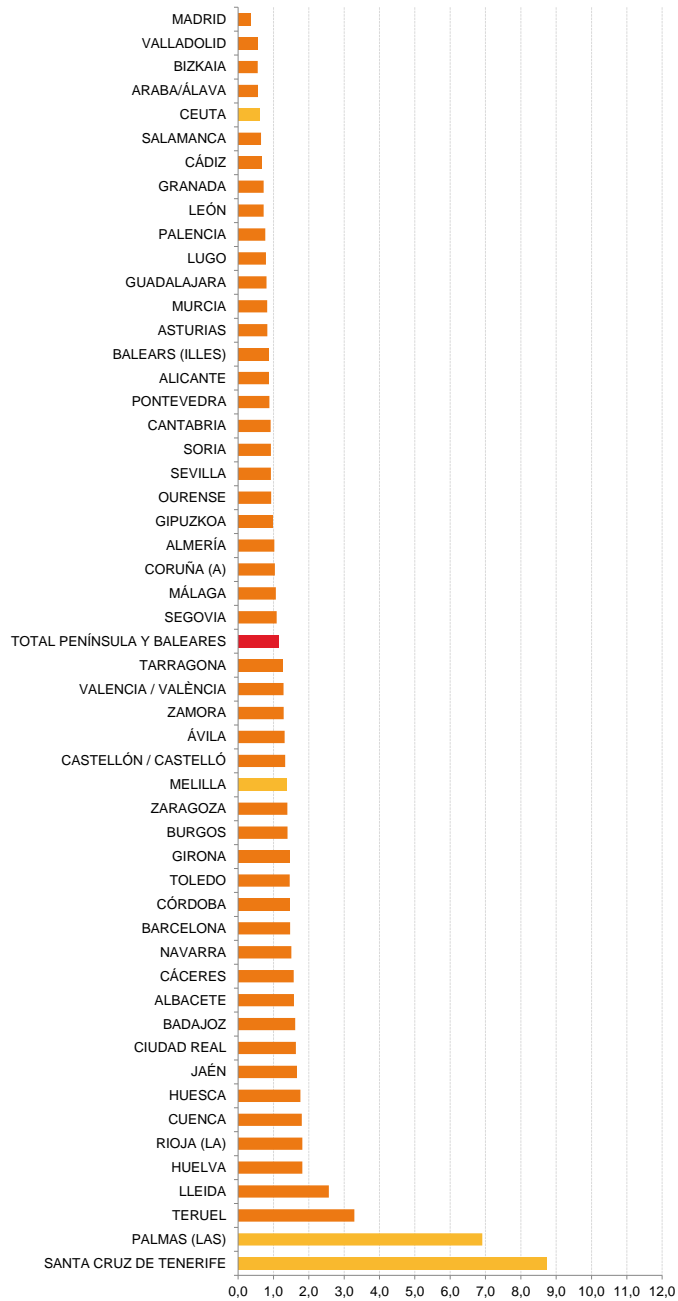
En relación con la gasolina 95, en un entorno global de incremento del margen bruto, Teruel, Lleida y Huelva fueron las provincias peninsulares que más aumentaron sus márgenes. En Madrid, Valladolid y Bizkaia se registraron los incrementos más reducidos.

Con respecto a los territorios extra peninsulares distintos de Baleares y para este mismo carburante, en las provincias canarias los incrementos en los márgenes fueron muy superiores a los que tuvieron lugar en Península y Baleares. En Ceuta los aumentos fueron inferiores a la media de Península y Baleares, mientras que en Melilla fueron superiores.

Al igual que en gasolina 95, pero de forma mucho más acusada, en gasóleo A se produjo una tendencia generalizada de subida del margen bruto. Teruel, Huelva y Lleida fueron las provincias peninsulares con mayores ascensos, mientras que los aumentos menos notables se registraron en Valladolid, Araba/Álava y A Coruña.

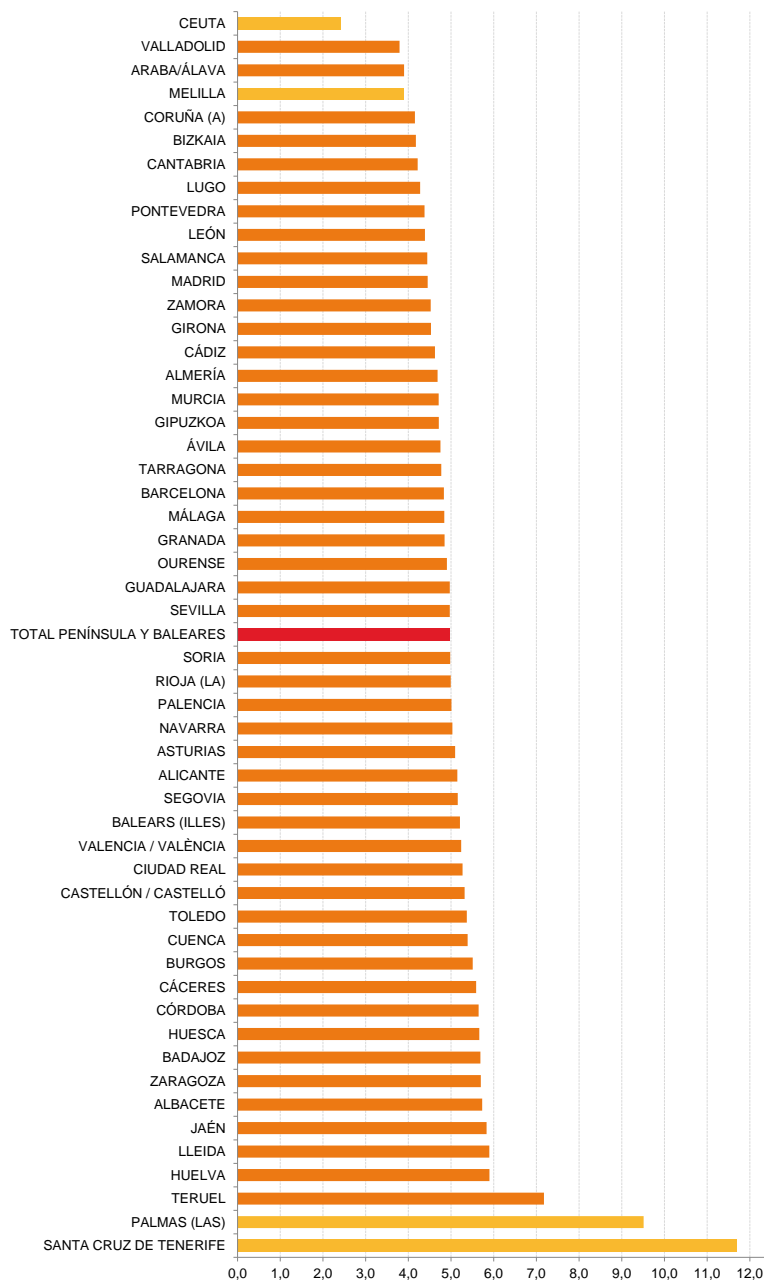
Con respecto a los territorios extra peninsulares distintos de Baleares y para este mismo carburante, al igual que en gasolina 95, en las dos provincias canarias se registraron los mayores ascensos de margen bruto de todo el territorio nacional. En las dos Ciudades Autónomas, el aumento del margen bruto fue de los más reducidos, principalmente el de Ceuta.

Figura 20: Variación del margen bruto de distribución de la gasolina 95 (c€/lt) por provincias. Abr-22 vs. Mar-22



Fuente: Dirección de Energía, CNMC

Figura 21: Variación del margen bruto de distribución del gasóleo A (c€/lt) por provincias. Abr-22 vs. Mar-22



Fuente: Dirección de Energía, CNMC

7. ANÁLISIS AD HOC: BURGOS

Desde mayo de 2020, este Boletín viene analizando aquellas zonas de la geografía española en las que la evolución de los PVP durante los últimos meses ha sido especialmente significativa.

Este mes se dedica a la provincia de **Burgos** para la **gasolina 95**, pues si bien tradicionalmente viene ocupando posiciones altas en el ranking de precios, este mes ha alcanzado su máximo en la serie histórica situándose como la segunda provincia peninsular más cara.

CARACTERIZACIÓN DE LA RED DE ESTACIONES DE SERVICIO

En el Censo de instalaciones de suministro del Ministerio para la Transición Ecológica y el Reto Demográfico⁶ se encuentran censadas a 30 de abril de 2022 un total de 143 estaciones de servicio operativas en la provincia de Burgos. Predominan las instalaciones INDEPENDIENTES (43,4% del total), a las que les siguen las de REPSOL (27,3%), CEPSA (15,4%), GALP (5,6%), BP (3,5%), ESERGUI (2,8%) y DISA PENÍNSULA (2,1%).

La siguiente figura muestra la caracterización completa de la red de estaciones de servicio de Burgos y se compara el porcentaje de presencia⁷ de cada operador en la provincia con el que dispone en el conjunto de la Península y Baleares. Se observa como hecho destacado que, en términos comparativos, la presencia de estaciones INDEPENDIENTES y de REPSOL es muy similar a la existente en Península y Baleares, la de CEPSA y la de GALP, ligeramente superior, y la de BP inferior.

⁶ Censo construido a partir de la obligación de información establecida en la Orden ITC/2308/2007, de 25 de julio, por la que se determina la forma de remisión de información al Ministerio de Industria, Turismo y Comercio sobre las actividades de suministro de productos petrolíferos.

⁷ Según número de instalaciones de suministro.

Figura 22: Caracterización de la red de estaciones de servicio de Burgos. Abril 2022

	nº EES Burgos	% red Burgos	% red Península y Baleares
TITULARES DE INSTALACIONES DE DISTRIBUCIÓN AL POR MENOR	62	43,4%	44,0%
EMPRESAS DEL GRUPO REPSOL	39	27,3%	27,1%
EMPRESAS DEL GRUPO CEPSA	22	15,4%	11,8%
GALP ENERGÍA ESPAÑA S.A.	8	5,6%	4,7%
BP OIL ESPAÑA S.A.	5	3,5%	5,9%
ESERGUI S.A.	4	2,8%	1,2%
DISA PENINSULA, S.L.U	3	2,1%	3,2%
Total EES censadas y operativas	143		

Fuente: Dirección de Energía, CNMC

De las 143 estaciones de servicio censadas y operativas en Burgos, 130 informaron en el mes de abril de 2022 precios para la gasolina 95 destinada al público en general. En consecuencia, los tres apartados siguientes (“análisis por operador”, “análisis por situación” y “análisis general por instalación”) se realizan con los precios de estas 130 instalaciones de suministro.

ANÁLISIS POR OPERADOR

A nivel promediado y para el mes de abril de 2022, el precio promedio más alto de la gasolina 95 lo establecieron las instalaciones de DISA PENÍNSULA, seguidas de las de REPSOL y BP/ESERGUI (estos dos operadores presentan el mismo precio promedio en sus redes). Los precios promedio más bajos correspondieron a las instalaciones INDEPENDIENTES, seguidas de las de GALP y CEPSA. La horquilla de variación de precios promedio⁸ se situó en 4,5 c€/lt, cifra inferior a los 5,0 c€/lt registrados para el conjunto de Península y Baleares (y a los que se hará referencia en el epígrafe 9).

⁸ Diferencia entre el precio promedio máximo (DISA) y el precio promedio mínimo (INDEPENDIENTES).

Figura 23: Precios medios de la gasolina 95 en Burgos por operador. Abril 2022

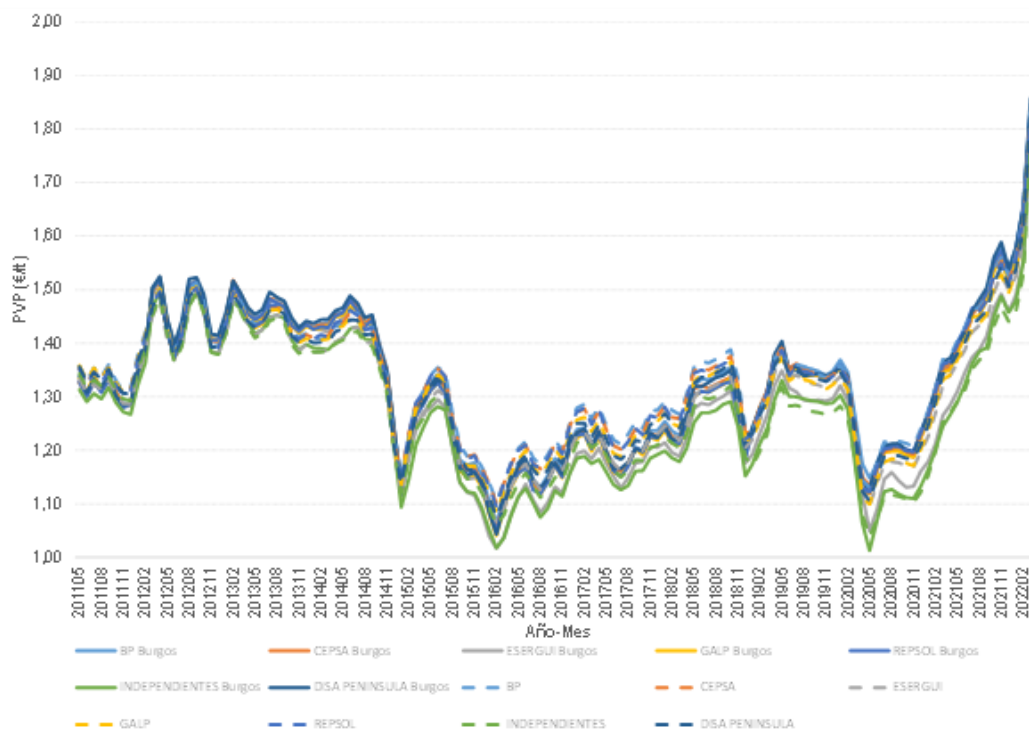
OPERADOR	PVP promedio G95 €/lt	nº instalaciones con precios disponibles aplicados al público en general
DISA PENINSULA, S.L.U	1,861	3
EMPRESAS DEL GRUPO REPSOL	1,852	38
BP OIL ESPAÑA S.A.	1,849	5
ESERGUI S.A.	1,849	4
EMPRESAS DEL GRUPO CEPSA	1,834	22
GALP ENERGÍA ESPAÑA S.A.	1,825	8
TITULARES DE INSTALACIONES DE DISTRIBUCIÓN AL POR MENOR	1,816	50
Total instalaciones		130

Fuente: Dirección de Energía, CNMC

La siguiente figura muestra la evolución, en el periodo mayo-2011/abril-2022, del PVP promedio mensual de la gasolina 95 establecido por los operadores BP, CEPSA, ESERGUI, GALP, REPSOL, DISA PENÍNSULA y por las instalaciones INDEPENDIENTES, tanto en Burgos (líneas continuas) como en el conjunto de Península y Baleares (líneas discontinuas).

En general se observa, salvo en el periodo 2015-2018, que los precios de todos los grupos de estaciones de servicio son en Burgos superiores a los correspondientes a las mismas redes en Península y Baleares, a excepción de ESERGUI hasta marzo de 2022. Las diferencias se amplían en abril de 2022, principalmente en la red de DISA PENÍNSULA y en las instalaciones INDEPENDIENTES, lo que explica que Burgos se haya situado en este mes en las posiciones más altas del ranking de precios de la gasolina 95.

Figura 24: Evolución precios medios mensuales de la gasolina 95 en Burgos y en Península y Baleares. Operadores e instalaciones independientes. May-11 / Abr-22



Fuente: Dirección de Energía, CNMC

ANÁLISIS POR SITUACIÓN

Atendiendo a su situación, las instalaciones que establecieron en abril de 2022 los precios promedio más altos en gasolina 95 fueron las ubicadas en autopistas o autovías. Destaca el alto porcentaje de este tipo de instalaciones en la provincia de Burgos que, junto con las ubicadas en carreteras, suponen el 51,0% de la red de la provincia frente al 37,8% en media en Península y Baleares. Este hecho sin duda está determinado por la presencia de la carretera nacional que atraviesa la provincia. Las estaciones que marcaron los precios más bajos fueron las situadas en hipermercados y cooperativas. La presencia de instalaciones en hipermercados y cooperativas en Burgos es inferior en porcentaje a la media de Península y Baleares (2,8% y 3,5%, respectivamente, frente al 3,7% y 8,9%).

Figura 25: Precios medios de la gasolina 95 en Burgos por situación. Abril 2022

Situación	PVP promedio G95 €/lt	nº instalaciones con precios disponibles aplicados al público en general
Autopista o autovía	1,852	28
Rural	1,848	15
Carretera	1,835	41
Ciudad de menos de 50.000 hab.	1,827	14
Ciudad de más de 50.000 hab.	1,822	13
Zona de influencia urbana	1,808	12
Cooperativa, asociación de agricultores o asociación de transportistas	1,803	3
Hipermercados	1,792	4
Total instalaciones		130

Fuente: Dirección de Energía, CNMC

ANÁLISIS GENERAL POR INSTALACIÓN

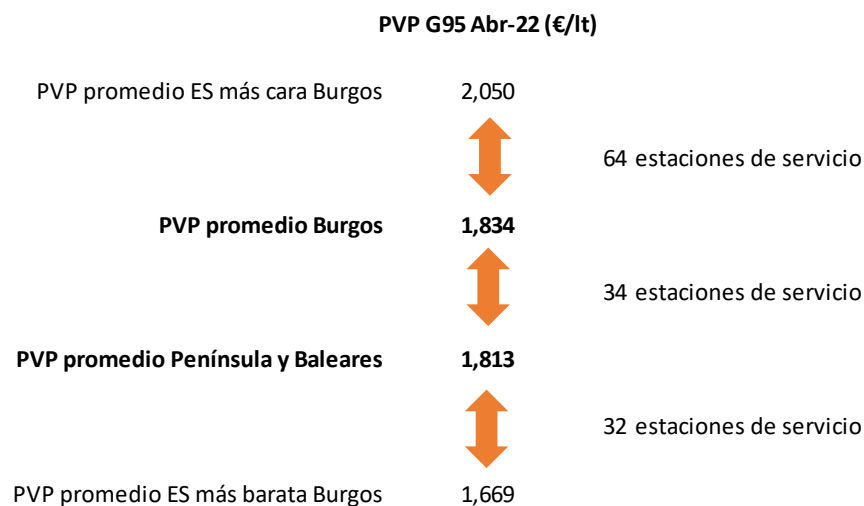
De las 143 estaciones de servicio censadas y operativas en la provincia de Burgos, como previamente se ha señalado, 130 informaron precios de la gasolina 95 destinada al público en general en abril de 2022. De ellas, 64 (49%) presentaron un precio medio superior al promedio de Burgos y 32 (25%) un precio medio inferior al promedio de Península y Baleares. Las restantes 34 estaciones de servicio (26%) presentaron precios inferiores al promedio de Burgos y superiores al promedio de Península y Baleares.

De las 64 estaciones de servicio que establecieron en abril de 2022 precios de la gasolina 95 superiores al promedio provincial, 26 (40,6%) son estaciones de REPSOL, 16 (25,0%) INDEPENDIENTES, 8 (12,5%) de CEPSA, 5 (7,8%) de BP, 4 (6,3%) de GALP, 3 (4,7%) de DISA PENÍNSULA y 2 (3,1%) de ESERGUI.

En sentido contrario, de las 32 estaciones de servicio que establecieron en abril de 2022 precios inferiores al promedio de Península y Baleares, 25 (78,1%) son INDEPENDIENTES, 4 (12,5%) de CEPSA, 2 (6,3%) de GALP y 1 (3,1%) de ESERGUI.

La presencia, por tanto, de operadores INDEPENDIENTES, sin ser decisiva, aminora el alto nivel de los precios existentes en Burgos.

Figura 26: Red de estaciones de servicio de Burgos con disponibilidad de precios para la gasolina 95. Abril 2022



Fuente: Dirección de Energía, CNMC

A continuación, se detalla para el mes de abril de 2022 el top 35 de las estaciones de servicio con el precio medio de la gasolina 95 más alto y más bajo de la provincia de Burgos. Adicionalmente, se indica el número de estaciones de servicio con precios existentes en el municipio donde se ubica cada instalación.

Las instalaciones con el PVP promedio de la gasolina 95 más alto de toda la provincia de Burgos para el mes de abril de 2022, son una instalación de rótulo URLAVE en el municipio de Burgos, una estación de rótulo REPSOL en el municipio de Merindad de Montija y otra de rótulo PETRONOR en el municipio de Valle de Mena. La instalación referida de rótulo URLAVE es la segunda gasolinera peninsular con el precio promedio más alto de la gasolina 95 en abril de 2022 (ver Figura 32).

Las instalaciones con el PVP promedio de la gasolina 95 más bajo de toda la provincia de Burgos, para el mes de abril de 2022, son dos estaciones en Miranda de Ebro de rótulos PLENOIL y E.LECLERQ y otra instalación de rótulo ES HERMANOS OLALLA en el municipio de Palacios de la Sierra.

Figura 27: Top 35 estaciones de servicio más caras en Burgos Gasolina 95. Abr-22

MUNICIPIO	RÓTULO	DIRECCIÓN	PVP promedio G95 €/lt	Nº EES por municipio
Burgos	URLAVE	NACIONAL I 247 CTRA.MADRID-IRUN 247	2,050	23
Merindad de Montija	REPSOL	CR C-629, 60 C-629 60	1,961	2
Valle de Mena	PETRONOR	C-6318 43,4 CR C-6318, 43 C-6318 43	1,955	3
Espinosa de los Monteros	A.S. LA ESTACION DE ESPINOSA	ESTACION S/N	1,940	1
Medina de Pomar	REPSOL	N-629 25,300 CR N-629, 25,3 N-629 25,3	1,912	2
Estépar	VALCARCE	N-620 22	1,911	2
Villarcayo de Merindad de Castilla la Vieja	AVIA	C-629 (POLÍGONO LAS MERINDADES) 62KMS	1,896	2
Valle de Valdelucio	CEPSA	NACIONAL 627 66,150 N-627 66,2	1,895	1
Valle de Tobalina	TOBALINOIL	BU-530 11,800 CARRETERA 11.800	1,889	1
Condado de Treviño	AVIA	MIRANDA DE EBRO 38 CTRA. MIRANDA DE EBRO, 38 BU-744	1,885	2
Basconcillos del Tozo	REPSOL	N-627, BURGOS-AGUILAR DE CAMPOO 51,550 CR N-627, 51,5	1,883	1
Villarcayo de Merindad de Castilla la Vieja	E. S. RIVERA	CALLE SAN ROQUE (CARRETERA BURGOS-VILLARCAYO) 13	1,881	2
Villalmanzo	REPSOL	A-1, MADRID-BURGOS 203,000 CR A-1, 203 A-1 203	1,878	3
Villalmanzo	REPSOL	CRTA A-1, MADRID-BURGOS 203 N-1 N-1 203	1,878	3
Oña	AVIA	LOGROÑO SANTANDER 508 CTRA. LOGROÑO SANTANDER	1,877	1
Sasamón	REPSOL	NACIONAL 120 LOGROÑO -VIGO 145	1,876	2
Castrojeriz	PETRONOR	BU-P-4013 1 CR BU-4013, 1 BU-4013 1	1,875	1
Sasamón	REPSOL	LOGROÑO/VIGO 145 LOGROÑO/VIGO 145	1,869	2
Ameyugo	CEPSA	AP-1 (MRG.IZDO.) 63,5 AP-1 (MRG.IZDO.) 63,5	1,867	2
Ameyugo	CEPSA	AP-1 (MRG.DCHO.) 63,5 AP-1 (MRG.DCHO.) 63,5	1,867	2
Brivesca	CEPSA	AP-1 (MRG.DCHO.) 35,5 AP-1 (MRG.DCHO.) 35,5	1,867	6
Brivesca	CEPSA	AP-1 (MRG.IZDO.) 35,5 AP-1 (MRG.IZDO.) 35,5	1,867	6
Fontioso	SHELL	AUTV. A-1 190	1,866	2
Sarracín	SHELL	AUTV. A-1 (N-234) 225,5	1,866	3
Brivesca	BP	N I 278,050 CR MADRID-IRUN N-1 (DIR.MADRID) KM 278	1,859	6
Lerma	BV-CARBURANTES % DTO	F 14 C/ F , PARCELA Nº 14 POL. VEGA SANTA CECILIA	1,859	2
Oquillas	GALP	A-2 176,6 N-I AUTOVIA NORTE, P.K. 176,6 N-I	1,859	1
Sarracín	GALP	N-I 228,3 N-I N-I	1,859	3
Sarracín	GALP	N-I 228,4 N-I N-I	1,859	3
Burgos	REPSOL	CL GLORIETA LOGROÑO, S.N. 0	1,857	23
Burgos	REPSOL	CL AVENIDA PALENCIA, S.N. 0	1,857	23
Burgos	REPSOL	CL MADRID, 66 0	1,857	23
Quintanapalla	REPSOL	AU AP-1 (DCHA), 12	1,857	2
Quintanapalla	REPSOL	AU AP-1 (IZDA), 12	1,857	2
Trespaderne	E.S. BASURTO, S.L.	CTRA. N-629 OÑA-SANTOÑA, KM. 7,7	1,857	1

Fuente: Dirección de Energía, CNMC

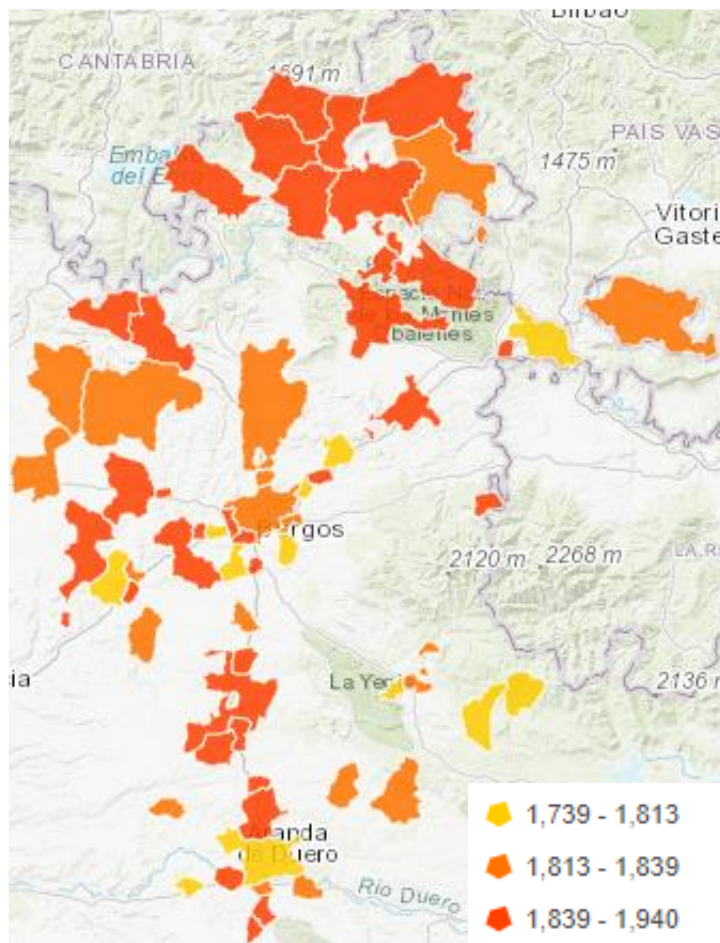
Figura 28: Top 35 estaciones de servicio más baratas en Burgos. Gasolina 95. Abr-22

MUNICIPIO	RÓTULO	DIRECCIÓN	PVP promedio G95 €/lt	Nº EES por municipio
Miranda de Ebro	PLENOIL	BILBAO EN MIRANDA DE EBRO 40	1,669	8
Miranda de Ebro	E.LECLERC	CARRETERA DE BILBAO (C.C. LECLERC) S/N	1,727	8
Palacios de la Sierra	ES HERMANOS OLALLA	POLIGONO INDUSTRIAL LAS ERAS ALTO DE LA PALOMERA	1,739	1
Burgos	NORPETROL ORY	ALCALDE MARTIN COBOS EN BURGOS 12	1,744	23
Aranda de Duero	PETROPRIX	LUIS MATEOS EN ARANDA DE DUERO 106	1,752	10
Arcos	NORPETROL ARCOS	ALBILLOS 0,2	1,757	1
Quintanar de la Sierra	GALP	CTRA. DE SORIA, S/N CRTA. DE SORIA,	1,759	1
Aranda de Duero	BEROIL	NACIONAL I 160,3	1,760	10
Aranda de Duero	CEPSA	LUIS MATEOS 84 AVDA. LUIS MATEOS, POLIGONO	1,769	10
Aranda de Duero	ALCAMPO	LA AGUILERA 0 HIPERMERCADO SABECO. CARRETERA "LA	1,770	10
Carcedo de Burgos	CARCEDOIL	CALZADA 1	1,775	1
Balbases (Los)	GALP	A-62 40 A-62 KM 39	1,785	1
Burgos	LAS TERRAZAS	BURGOS-QUINTANADUEÑAS 3 BURGOS-QUINTANADUEÑAS	1,786	23
Condado de Treviño	AN ENERGETICOS VENTAS DE	POLIGONO 517 PARCELA 19 S/N	1,786	2
Revilla y Ahedo (La)	PINAROIL S.L.	BURGOS-SAGUNTO S/N CAT.BURGOS-SAGUNTO 435	1,788	1
Villagonzalo	BEROIL	MADRID IRUN 243	1,788	5
Brivesca	NORPETROL LOS CARROS 2	BELORADO BU-710 KM 0,5	1,789	6
Roa	CORIDU	SAN MARTIN DE RUBIALES 1 SAN MARTIN DE RUBIALES 1	1,790	2
Burgos	AVIA	PARAMO 15	1,793	23
Buniel	BEROIL	A 62 14	1,796	1
Miranda de Ebro	BEROIL	P. INDUSTRIAL BAYAS 146 PARCELAS 58 146	1,796	8
Rubena	BEROIL, S.L.	N-1 249	1,797	1
Aranda de Duero	BEROIL	PORTUGAL 82	1,798	10
Burgos	BEROIL	ALCALDE MARTIN COBOS 19	1,798	23
Burgos	BEROIL	LOPEZ BRAVO 17	1,798	23
Estépar	BEROIL	NACIONAL 620 20 Ctra. Nacional 620 20	1,798	2
Fuentecén	BEROIL	N122 KM286 286	1,798	1
Valle de Mena	BEROIL	POLIGONO INDUSTRIAL PARCELA 9A 9	1,798	3
Burgos	BIESA	CONDADO DE TREVIÑO 2	1,802	23
Burgos	VILLALONQUEJAR	CONDADO DE TREVIÑO 30	1,810	23
Monasterio de Rodilla	CEPSA	N-1 259,5	1,810	1
Burgos	CEPSA	LAS FUENTECILLAS S/N Pº LAS FUENTECILLAS, S/N 0	1,811	23
Burgos	FUNDACION AIDA CEPSA	ISLAS BALEARES S/N AVDA. ISLAS BALEARES, S/N 0	1,813	23
Burgos	TRIFON	PRINCIPE DE ASTURIAS SN	1,813	23
Sotresgudo	BIESA	A BARRIO DE SAN FELICES EN SOTRESGUDO 1	1,813	1

Fuente: Dirección de Energía, CNMC

A modo de resumen, y en relación con lo detallado en los cuadros anteriores, se presenta seguidamente el mapa de calor de Burgos por municipios según sus precios medios de la gasolina 95 para el mes de abril de 2022. Aquellos municipios que no aparecen es, o bien porque en ellos no hay estaciones de servicio que comercialicen gasolina 95 o bien porque no han informado sus precios. Los municipios con precios medios de la gasolina 95 más altos son Espinosa de los Monteros, Merindad de Montija y Valle de Valdelucio. Aquellos con precios más bajos son Palacios de la Sierra, Arcos y Quintanar de la Sierra.

Figura 29: Mapa de calor municipios burgaleses según precios de la gasolina 95. Abr-22



Fuente: Dirección de Energía, CNMC

8. TOP 25 GASOLINERAS MÁS BARATAS Y MÁS CARAS EN PENÍNSULA Y BALEARES

En las siguientes tablas se muestra el PVP promedio, para la gasolina 95 y el gasóleo A, de las veinticinco estaciones de servicio más baratas y más caras de Península y Baleares en el mes de abril de 2022. A efectos comparativos, junto con el precio en cada estación de servicio, se indica el precio medio mensual del municipio donde se ubica.

Las estaciones de servicio de Península y Baleares que presentaron en abril de 2022 el PVP promedio más bajo para la gasolina 95 fueron una instalación de rótulo GAS RUNNER del municipio de Algeciras (Cádiz), una de rótulo COOPHUELVA del municipio de Lucena del Puerto (Huelva) y otra de rótulo PETROMODE sita Badajoz. Para el gasóleo A, las estaciones que establecieron los precios más bajos fueron, también la de rótulo GAS RUNNER en Algeciras (Cádiz), una de rótulo CATERRA en La Pobla de Massaluca (Tarragona) y otra de rótulo PETROMODE en Badajoz.

Por su parte, la estación de servicio con el PVP promedio más elevado para la gasolina 95 fue de nuevo la estación de rótulo E.S. MIRASIERRA situada en el municipio de Baza (Granada), seguida de una de rótulo URLAVE en Burgos y otra de rótulo BP en Uceda (Guadalajara). La estación de rótulo E.S. MIRASIERRA volvió a marcar el precio promedio más alto en gasóleo A, seguida también de la instalación de rótulo URLAVE en Burgos y de otra de rótulo REPSOL en Badajoz.

Figura 30: Top 25 gasolineras más baratas. Gasolina 95. Abril 2022

Ranking	RÓTULO	PROVINCIA	MUNICIPIO	Promedio PVP Diario GNA95 (€/lt)	Promedio PVP Diario Municipio (€/lt)
1	GAS RUNNER	CÁDIZ	Algeciras	1,529	1,781
2	COOPHUELVA	HUELVA	Lucena del Puerto	1,592	1,592
3	PETROMODE	BADAJOZ	Badajoz	1,597	1,790
4	PLENOIL	OURENSE	Ourense	1,619	1,789
5	BIOTERUEL S.L.	TERUEL	Castellote	1,623	1,623
5	PETROTHER	TERUEL	Albalate del Arzobispo	1,623	1,748
5	PETROTHER	TERUEL	Puebla de Híjar (La)	1,623	1,740
8	ALCAMPO	TARRAGONA	Tortosa	1,624	1,784
8	BALLENOIL	MADRID	Tres Cantos	1,624	1,754
8	PLENOIL	MADRID	Tres Cantos	1,624	1,754
11	SUPECO	TARRAGONA	Tortosa	1,637	1,784
12	ESCALTOIL	TARRAGONA	Alcanar	1,639	1,743
13	PLENOIL	ALICANTE	Jávea/Xàbia	1,640	1,769
14	PLENOIL	CIUDAD REAL	Solana (La)	1,642	1,725
15	PLENOIL	CIUDAD REAL	Tomelloso	1,646	1,741
16	ALCAMPO	BARCELONA	Sant Adrià de Besòs	1,647	1,792
16	GALP	LEÓN	Valderas	1,647	1,647
18	GALP	TARRAGONA	Vila-seca	1,648	1,764
18	PLENOIL	BADAJOZ	Don Benito	1,648	1,761
20	GADCAR	LLEIDA	Vallfogona de Balaguer	1,650	1,671
20	PLENOIL	JAÉN	Úbeda	1,650	1,776
22	DIP ENERGY	HUESCA	Huesca	1,651	1,769
23	BALLENOIL	BADAJOZ	Don Benito	1,652	1,761
23	E.S. ALCAMPO SANT BOI	BARCELONA	Sant Boi de Llobregat	1,652	1,814
25	CAMPSA EXPRESS	LLEIDA	Vallfogona de Balaguer	1,653	1,671
25	E.S. SANT GUIM	LLEIDA	Sant Guim de Freixenet	1,653	1,653
25	PETROLIS INDEPENDENTS - PETRO7	LLEIDA	Tàrraga	1,653	1,736

Fuente: Dirección de Energía, CNMC

Figura 31: Top 25 gasolineras más baratas Gasóleo A. Abril 2022

Ranking	RÓTULO	PROVINCIA	MUNICIPIO	Promedio PVP Diario GOA (€/lt)	Promedio PVP Diario Municipio (€/lt)
1	GAS RUNNER	CÁDIZ	Algeciras	1,420	1,802
2	CATERRA	TARRAGONA	Pobla de Massaluca (La)	1,610	1,610
3	PETROMODE	BADAJOS	Badajoz	1,613	1,838
4	PLENOIL	OURENSE	Ourense	1,635	1,812
5	ALCAMPO	TARRAGONA	Tortosa	1,662	1,794
6	MINIOIL	GRANADA	Ogijares	1,667	1,779
7	ASC CARBURANTES	GRANADA	Ogijares	1,668	1,779
8	PLENOIL	ALMERÍA	Ejido (El)	1,672	1,796
9	TAMOIL	TARRAGONA	Tortosa	1,673	1,794
10	PETROPRIX	LUGO	Lugo	1,675	1,857
10	PLENOIL	BURGOS	Miranda de Ebro	1,675	1,817
12	MKT OIL	TARRAGONA	Vila-seca	1,676	1,786
12	SUPECO	TARRAGONA	Tortosa	1,676	1,794
14	SEROIL ENERGY EXPRESS	TARRAGONA	Vila-seca	1,677	1,786
15	ADS	ARABA/ÁLAVA	Asparrena	1,678	1,748
15	ALCAMPO MOTRIL	GRANADA	Motril	1,678	1,805
15	COOPHUELVA	HUELVA	Lucena del Puerto	1,678	1,678
18	COPROHNUJAR S.C.A.	ALMERÍA	Níjar	1,679	1,785
18	PLENOIL	CÁDIZ	Conil de la Frontera	1,679	1,786
20	ALCAMPO	ALMERÍA	Almería	1,682	1,807
20	GASOLINERA EL EJIDO	ALMERÍA	Ejido (El)	1,682	1,796
22	BALLENOIL	MADRID	Tres Cantos	1,683	1,793
22	PLENOIL	ALMERÍA	Níjar	1,683	1,785
22	PLENOIL	ALMERÍA	Níjar	1,683	1,785
22	PLENOIL	MADRID	Tres Cantos	1,683	1,793

Fuente: Dirección de Energía, CNMC

Figura 32: Top 25 gasolineras más caras Gasolina 95. Abril 2022

Ranking	RÓTULO	PROVINCIA	MUNICIPIO	Promedio PVP Diario GNA95 (€/lt)	Promedio PVP Diario Municipio (€/lt)
1	E.S. MIRASIERRA	GRANADA	Baza	2,121	1,816
2	URLAVE	BURGOS	Burgos	2,050	1,829
3	BP	GUADALAJARA	Uceda	1,999	1,999
3	CEPSA	MURCIA	Molina de Segura	1,999	1,782
5	ARANCIA	CÁDIZ	Puerto de Santa María (El)	1,998	1,788
6	REPSOL	BADAJOS	Badajoz	1,996	1,790
7	GENIL	SEVILLA	Écija	1,989	1,820
8	CEPSA	NAVARRA	Altsasu/Alsasua	1,980	1,816
9	CARBURANTES GB	BADAJOS	Codosera (La)	1,979	1,918
10	(SIN RÓTULO)	LEÓN	Bembibre	1,977	1,868
10	NO	ZARAGOZA	Sabiñán	1,977	1,977
12	AGLA	JAÉN	Frailes	1,969	1,969
12	EXP.OIL	GIRONA	Figueras	1,969	1,805
12	LA TARAMBANA	ALMERÍA	Ejido (El)	1,969	1,775
12	SPLASH	ALMERÍA	Ejido (El)	1,969	1,775
16	REPSOL	MURCIA	Cehegin	1,964	1,879
16	RESTAURANTE LA VIÑA	LLEIDA	Corbins	1,964	1,964
18	E.S.MARINA SUR	HUELVA	Lepe	1,962	1,836
19	REPSOL	BURGOS	Merindad de Montija	1,961	1,895
20	JOSELON, S.L.	TARRAGONA	Ametlla de Mar (L)	1,960	1,802
21	COMERCIAL SAMA	MADRID	Madrid	1,959	1,835
22	GASOLINERA CAÑADA ROSAL S.L.	SEVILLA	Cañada Rosal	1,958	1,956
23	GASOLINERA SANTANA	JAÉN	Linares	1,956	1,801
24	BLANCO	MADRID	Talamanca de Jarama	1,955	1,955
24	CAMINO DE SANTIAGO	ZAMORA	Benavente	1,955	1,845
24	NTRA SRA DE NAZARET	JAÉN	Chiclana de Segura	1,955	1,955
24	PETRONOR	BURGOS	Valle de Mena	1,955	1,868
24	REPSOL	GUADALAJARA	Molina de Aragón	1,955	1,871

Fuente: Dirección de Energía, CNMC

Figura 33: Top 25 gasolineras más caras Gasóleo A. Abril 2022

Ranking	RÓTULO	PROVINCIA	MUNICIPIO	Promedio PVP Diario GOA (€/lt)	Promedio PVP Diario Municipio (€/lt)
1	E.S. MIRASIERRA	GRANADA	Baza	2,121	1,823
2	URLAVE	BURGOS	Burgos	2,060	1,848
3	REPSOL	BADAJOS	Badajoz	2,012	1,838
4	CEPSA	TARRAGONA	Valls	2,005	1,840
5	BP	GUADALAJARA	Uceda	1,999	1,999
5	BP	VALENCIA / VALÈNCIA	Aielo de Malferit	1,999	1,999
5	BP	VALENCIA / VALÈNCIA	Novelé/Novetlè	1,999	1,999
5	LA TARAMBANA	ALMERÍA	Ejido (El)	1,999	1,796
5	SPLASH	ALMERÍA	Ejido (El)	1,999	1,796
10	ESTACIÓN DE SERVICIO ACEITES ALDEAHERMOSA	JAÉN	Montizón	1,997	1,933
10	EXP.OIL	GIRONA	Figueres	1,997	1,827
12	GASOLINERA SANTANA	JAÉN	Linares	1,994	1,864
13	ESTEBA RIVAS S.A.	TOLEDO	Toledo	1,990	1,860
14	COMERCIAL SAMA	MADRID	Madrid	1,989	1,864
14	FUEL TRUCK	ARABA/ÁLAVA	Salvatierra/Agurain	1,989	1,835
16	BLANCO	MADRID	Talamanca de Jarama	1,986	1,986
17	GEXA	GIPUZKOA	Oiartzun	1,984	1,906
18	CEPSA	BALEARS (ILLES)	Formentera	1,983	1,970
19	PETROMIRALLES	BARCELONA	Cercs	1,982	1,982
19	PETROMIRALLES	BARCELONA	Cercs	1,982	1,982
21	JOSELON, S.L.	TARRAGONA	Ametlla de Mar (L')	1,980	1,817
22	FUEL TRUCK	GIPUZKOA	Oiartzun	1,979	1,906
23	TRANSPORTES LAS MARAVILLAS	MURCIA	Murcia	1,978	1,818
24	PETRONOR	NAVARRA	Aribe	1,976	1,976
25	PETROMIRALLES	GIRONA	Liers	1,975	1,885

Fuente: Dirección de Energía, CNMC

9. ANÁLISIS DE PRECIOS DE VENTA AL PÚBLICO Y MÁRGENES BRUTOS POR OPERADOR

9.1. Precios de venta al público por operador y situación

PENÍNSULA Y BALEARES

En abril de 2022, las estaciones de servicio integradas en la red de distribución de BP volvieron a marcar los precios promedio más altos seguidas de las de CEPSA y REPSOL, para ambos carburantes. Los PVP más bajos se registraron, como es habitual, en las instalaciones INDEPENDIENTES.

Los precios promedio de los operadores con capacidad de refino en España fueron superiores a los de otros operadores con redes destacadas como GALP ENERGÍA ESPAÑA y DISA PENÍNSULA. El promedio correspondiente a los restantes operadores fue inferior al de todos los anteriores.

La horquilla de variación de precios promedio⁹ disminuyó para la gasolina 95 con respecto al mes anterior, situándose en 5,0 c€/lt. En relación al gasóleo A, la horquilla de variación de precios aumentó respecto al mes anterior situándose en 6,6 c€/lt.

El comportamiento de los diversos grupos de estaciones en gasolina 95 fue diverso. Así, las estaciones INDEPENDIENTES, las de CEPSA y REPSOL fueron las que más incrementaron sus precios, mientras que las instalaciones de DISA PENÍNSULA los disminuyeron. En cuanto al gasóleo A, las estaciones que más aumentaron sus precios fueron las de CEPSA, BP y REPSOL. Los incrementos más reducidos se registraron en la red de DISA PENÍNSULA y el grupo RESTO OPERADORES.

Figura 34: Precios medios (€/lt) en redes de operadores. Península y Baleares. Abr-22

OPERADORES AL POR MAYOR				
	Gna 95		GoA	
	PVP medio €/lt	Diferencia vs. Mes anterior c€/lt.	PVP medio €/lt	Diferencia vs. Mes anterior c€/lt.
REPSOL	1,828	1,1	1,864	6,4
CEPSA	1,834	1,4	1,867	7,3
BP	1,838	0,6	1,871	6,5
DISA PENÍNSULA	1,810	-0,5	1,838	5,0
GALP ENERGÍA	1,813	1,0	1,843	5,6
RESTO OPERADORES	1,807	0,7	1,829	5,2

Fuente: Dirección de Energía, CNMC

Figura 35: Precios medios (€/lt) en instalaciones independientes. Península y Baleares. Abril 2022

INDEPENDIENTES				
	Gna 95		GoA	
	PVP medio €/lt	Diferencia vs. Mes anterior c€/lt.	PVP medio €/lt	Diferencia vs. Mes anterior c€/lt.
TOTAL INDEPENDIENTES	1,788	1,6	1,805	6,3
SÓLO HIPERS	1,771	2,4	1,801	7,0

Fuente: Dirección de Energía, CNMC

⁹ Para la gasolina 95: diferencia entre el precio promedio máximo (BP) y el precio promedio mínimo (INDEPENDIENTES). Para el gasóleo A: diferencia entre el precio promedio máximo (BP) y precio promedio mínimo (INDEPENDIENTES).

En abril de 2022, la diferencia promedio de precio entre las estaciones de servicio integradas en redes de operadores y las instalaciones independientes disminuyó, hasta los 3,4 c€/lt para la gasolina 95 y los 4,7 c€/lt para el gasóleo A.

El PVP medio establecido en los hipermercados fue inferior al del resto del grupo de INDEPENDIENTES, en 1,7 c€/lt para la gasolina 95 y 0,4 c€/lt en gasóleo A.

Figura 36: Precios medios (€/lt) muestra principales hipermercados. Península y Baleares. Abril 2022

RÓTULO Promedio PVP diario Gasolina 95		RÓTULO Promedio PVP diario Gasóleo A	
BONAREÁ	1,664	BONAREÁ	1,721
GM OIL	1,716	GM OIL	1,741
SUPECO	1,721	FAMILY ENERGY	1,746
ALCAMPO	1,734	SUPECO	1,750
FAMILY ENERGY	1,735	ALCAMPO	1,757
ESCLATOIL	1,740	E.LECLERC	1,778
E.LECLERC	1,762	ESCLATOIL	1,780
Q8	1,788	Q8	1,800
EROSKI	1,797	EROSKI	1,834
CARREFOUR	1,816	CARREFOUR	1,849

Fuente: Dirección de Energía, CNMC

Figura 37: Precios medios (€/lt) según situación. Península y Baleares. Abril 2022

ANÁLISIS POR SITUACIÓN				
	Gna 95		GoA	
	PVP medio €/lt	Diferencia vs. Mes anterior c€/lt.	PVP medio €/lt	Diferencia vs. Mes anterior c€/lt.
SÓLO AUTOPISTAS	1,833	0,9	1,867	6,2
SÓLO CARRETERAS	1,821	1,3	1,848	6,3

Fuente: Dirección de Energía, CNMC

Los precios establecidos en instalaciones en autopistas fueron superiores a los de las que están ubicadas fuera de estas vías.

TERRITORIOS EXTRA PENINSULARES: CANARIAS, CEUTA Y MELILLA

En **Canarias**, los precios promedio más elevados correspondieron a la red de DISA RED DE SERVICIOS PETROLÍFEROS en gasolina 95 y a las estaciones

de PETRÓLEOS ARCHIPIÉLAGO en gasóleo A. Los más bajos se registraron en las instalaciones INDEPENDIENTES para ambos carburantes.

Las instalaciones de PETROLÍFERA CANARIA y PETRÓLEOS ARCHIPIÉLAGO fueron las que más aumentaron sus precios para ambos carburantes. Por el contrario, los incrementos más reducidos se registraron en la red de DISA RED y DISA RETAIL.

Figura 38: Precios medios (€/lt) por operador. Canarias. Abril 2022

CANARIAS				
	Gna 95		GoA	
	PVP medio €/lt	Diferencia vs. Mes anterior c€/lt	PVP medio €/lt	Diferencia vs. Mes anterior c€/lt
BP	1,470	8,5	1,443	11,1
DISA RED DE SERVICIOS PETROLIFEROS	1,477	6,6	1,466	10,0
DISA RETAIL ATLANTICO	1,470	6,6	1,460	10,1
CEPSA	1,455	8,6	1,436	11,7
REPSOL	1,434	7,5	1,431	10,6
GRUPO INSULAR OCÉANO	1,474	8,2	1,473	11,6
PETRÓLEOS ARCHIPIÉLAGO	1,443	10,3	1,487	16,0
PETROLIFERA CANARIA	1,449	11,0	1,446	14,6
INDEPENDIENTES	1,416	7,9	1,414	10,8

Fuente: Dirección de Energía, CNMC

En **Ceuta**, las estaciones de servicio de CEPSA y DISA RETAIL ATLÁNTICO marcaron precios muy similares entre sí y superiores a los de las INDEPENDIENTES. Los incrementos de precios más notables se produjeron en la red de CEPSA para la gasolina 95 y en las INDEPENDIENTES en gasóleo A.

Figura 39: Precios medios (€/lt) por operador. Ceuta. Abril 2022

CEUTA				
	Gna 95		GoA	
	PVP medio €/lt	Diferencia vs. Mes anterior c€/lt	PVP medio €/lt	Diferencia vs. Mes anterior c€/lt
DISA RETAIL ATLANTICO	1,467	0,3	1,501	2,3
CEPSA	1,470	0,7	1,502	2,5
INDEPENDIENTES	1,451	0,6	1,486	3,0

Fuente: Dirección de Energía, CNMC

En **Melilla**, la red de BP destacó como aquella en la que más se aumentaron los precios. Los precios en DISA RETAIL fueron ligeramente inferiores a los de las otras instalaciones.

Figura 40: Precios medios (€/lt) por operador. Melilla. Abril 2022

MELILLA				
	Gna 95		GoA	
	PVP medio €/lt	Diferencia vs. Mes anterior c€/lt	PVP medio €/lt	Diferencia vs. Mes anterior c€/lt
BP	1,393	1,4	1,408	4,4
DISA RETAIL ATLANTICO	1,392	1,2	1,407	4,1
CEPSA	1,395	1,3	1,409	4,1

Fuente: Dirección de Energía, CNMC

9.2. Margen bruto por operador

Las estaciones de BP marcaron los valores promedio mensual más altos del indicador de margen bruto (PAI-Ci), seguidas de las de CEPSA y REPSOL para ambos carburantes. Los valores más bajos correspondieron a las estaciones de servicio INDEPENDIENTES.

Por su parte, las estaciones del grupo OTROS OPERADORES tuvieron márgenes brutos superiores a los de las INDEPENDIENTES pero inferiores a los de los operadores principales en ambos carburantes.

En un entorno general de aumento del margen bruto, los mayores incrementos en gasolina 95 se registraron en las instalaciones INDEPENDIENTES, CEPSA y REPSOL y los de menor magnitud en las estaciones de DISA PENÍNSULA (donde el margen disminuyó), BP y OTROS OPERADORES. Con respecto al gasóleo A, los ascensos más acusados tuvieron lugar en las redes de CEPSA, BP e INDEPENDIENTES, mientras que los más reducidos se registraron en las redes de DISA PENÍNSULA y OTROS OPERADORES.

Figura 41: PAI-Ci c€/lt por operador. Península y Baleares. Gasolina 95. Abril 2022

Gasolina 95 E5	mar-22	abr-22	Variación	
	c€/lt	c€/lt	c€/lt	%
BP	29,28	30,14	0,86	2,94%
DISA PENÍNSULA	28,03	27,89	-0,14	-0,50%
CEPSA	28,25	29,78	1,53	5,41%
REPSOL	28,00	29,25	1,26	4,49%
GALP	26,93	28,05	1,13	4,18%
OTROS OPERADORES	26,62	27,67	1,04	3,91%
INDEPENDIENTES	24,36	26,12	1,76	7,21%

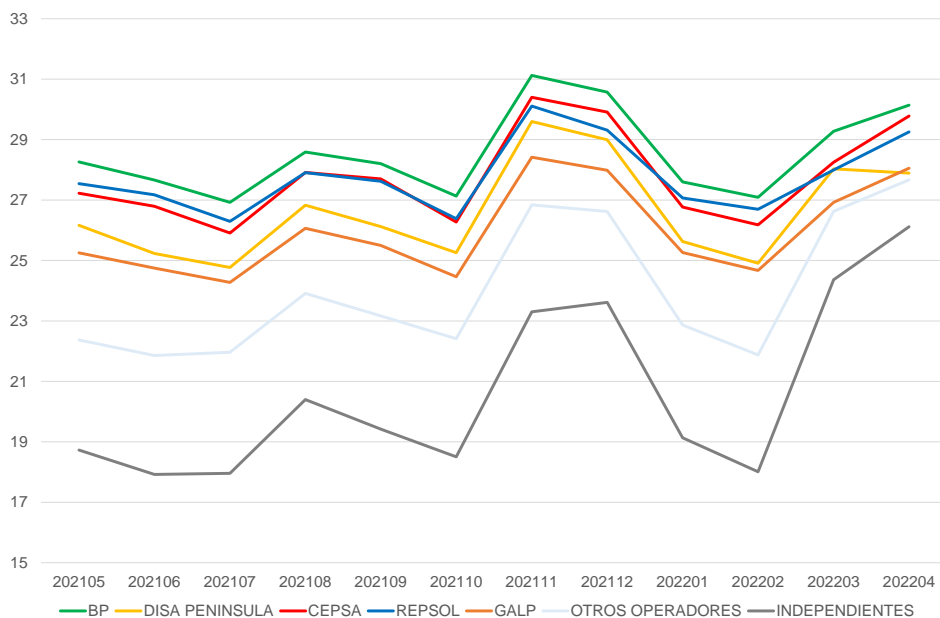
Fuente: Dirección de Energía, CNMC

Figura 42: PAI-Ci c€/lt por operador. Península y Baleares. Gasóleo A. Abril 2022

Gasóleo A habitual	mar-22	abr-22	Variación	
	c€/lt	c€/lt	c€/lt	%
BP	23,44	28,80	5,36	22,86%
DISA PENÍNSULA	22,02	26,16	4,13	18,76%
CEPSA	22,37	28,56	6,19	27,65%
REPSOL	22,91	28,22	5,31	23,18%
GALP	21,98	26,56	4,59	20,87%
OTROS OPERADORES	21,03	25,43	4,40	20,93%
INDEPENDIENTES	18,15	23,48	5,33	29,40%

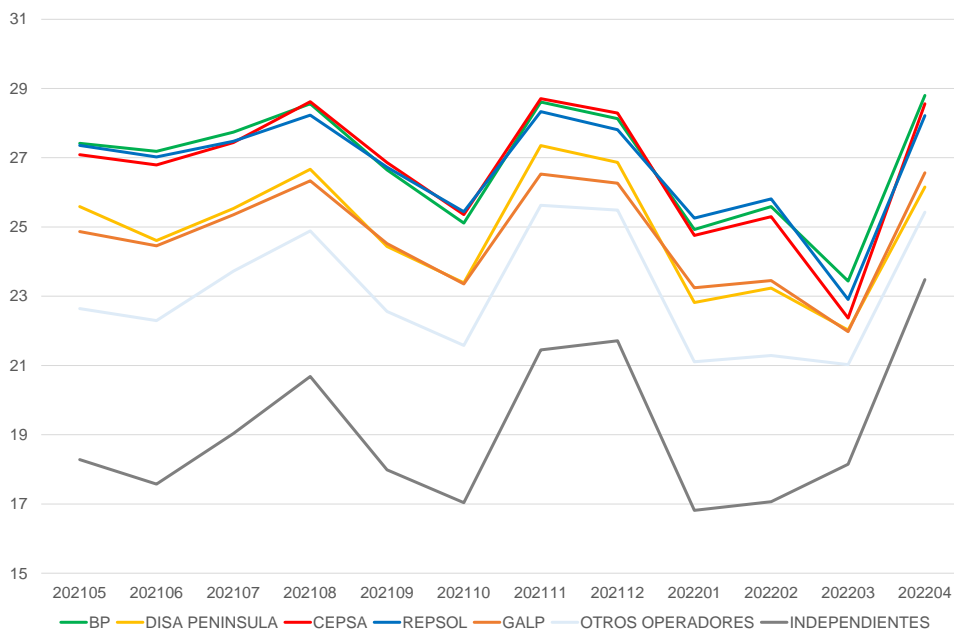
Fuente: Dirección de Energía, CNMC

Figura 43: PAI-Ci c€/lt por operador. Península y Baleares. Gasolina 95. May 21 – Abr 22



Fuente: Dirección de Energía, CNMC

Figura 44: PAI-Ci c€/lt por operador. Península y Baleares. Gasóleo A. May 21 – Abr 22



Fuente: Dirección de Energía, CNMC

[INICIO CONFIDENCIAL]

10. ANÁLISIS DE PRECIOS DE VENTA AL PÚBLICO POR OPERADOR Y VÍNCULO

[...]

11. SEGUIMIENTO DE LA LIMITACIÓN ESTABLECIDA POR LA DISPOSICIÓN ADICIONAL CUARTA DE LA LEY 8/2015

[...]

[FIN CONFIDENCIAL]

12. COMPARACIÓN CON EUROPA

Dado que para el mes de abril de 2022 el Oil Bulletin Petrolier, origen de datos del presente informe para los países de la Unión Europea a excepción de España, no facilita los precios correspondientes a la semana del 18 de abril¹⁰, cualquier comparación España/UE que se lleve a cabo en este epígrafe, referida a abril de 2022, tendrá su ámbito temporal acotado al periodo comprendido entre el 1 y el 17 de abril y el 25 y el 30 de abril de 2022.

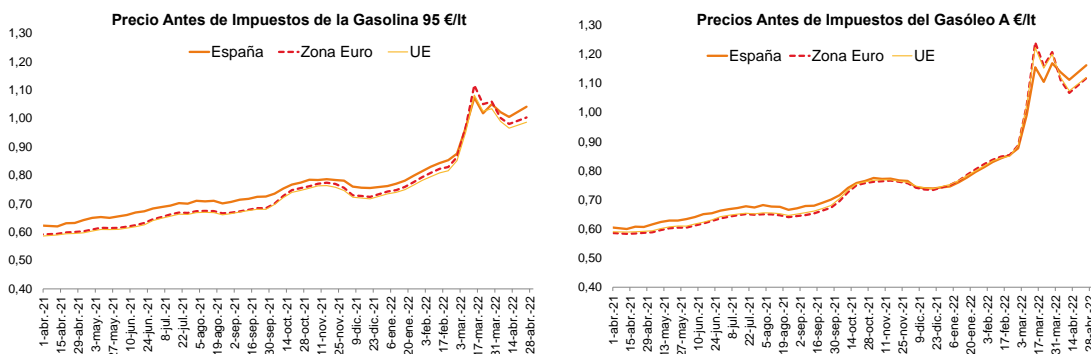
Adviértase también que, los PVP mostrados para España, tanto de la gasolina 95 como del gasóleo A, no incluyen la bonificación extraordinaria y temporal, aplicada en la factura final de compra, según lo establecido en el RDL 6/2022. Sin embargo, los PVP mostrados para otros países si incluyen la bajada temporal de impuestos especiales que algunos Estados Miembros de la UE han implementado con el mismo objetivo de mitigar el impacto del conflicto bélico en los precios finales de los carburantes.¹¹

¹⁰ Semana Santa.

¹¹ A efectos de la comparativa europea del PVP mostrada en este epígrafe hay que tener en cuenta que a lo largo del mes de abr-22, tres países de la UE implementaron bajadas de impuestos especiales para la gasolina 95 y el gasóleo A como respuesta al conflicto Rusia-Ucrania. Son los siguientes: Irlanda (-1,00 c€/lt), Luxemburgo (-7,50 c€/lt) y Holanda (-20,93 c€/lt para gasolina 95 y -13,43 c€/lt para gasóleo A). Las cifras aportadas responden a la bajada de impuesto especial después de IVA.

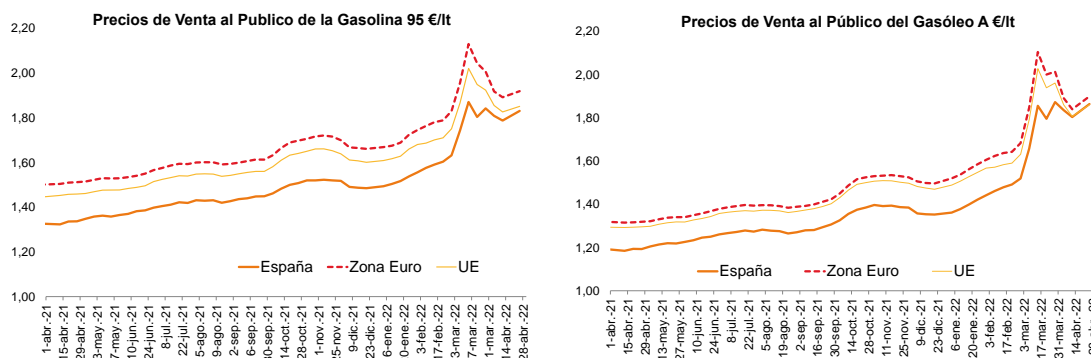
12.1. Precio antes y después de impuestos

Figura 52: Evolución semanal de los precios antes de impuestos de los carburantes de automoción en España y Europa



Fuente: Dirección de Energía, CNMC y UE Oil Bulletin Petrolier

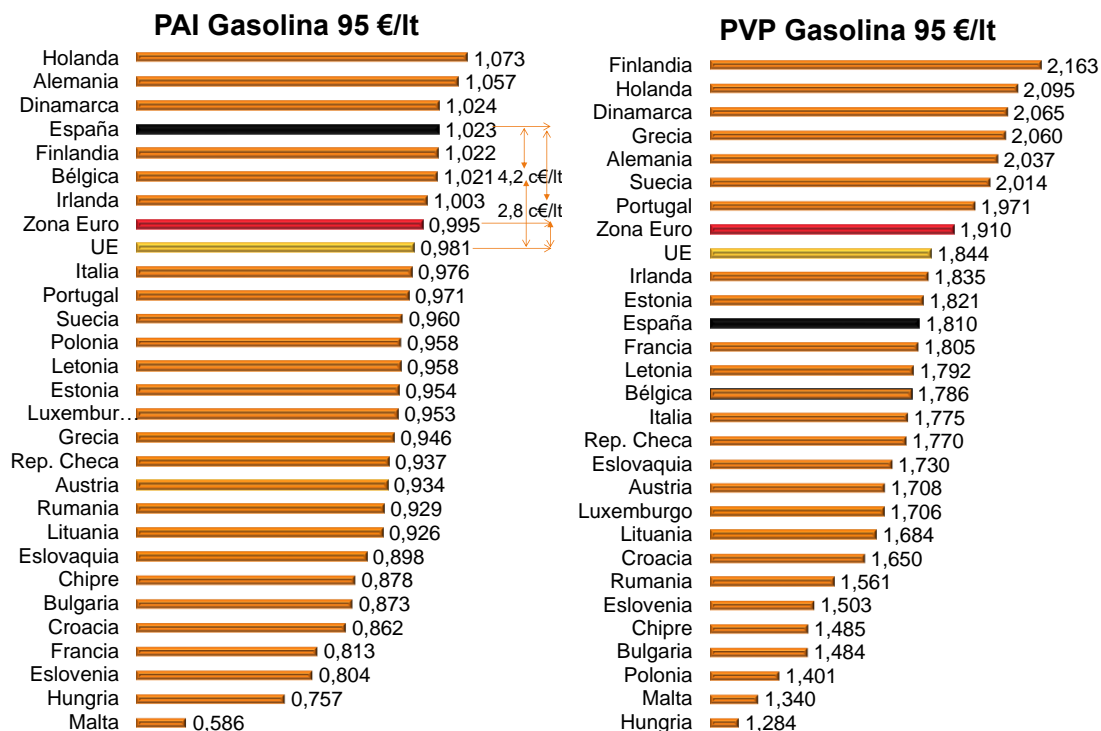
Figura 53: Evolución semanal de los precios de venta al público de los carburantes de automoción en España y Europa



Fuente: Dirección de Energía, CNMC y UE Oil Bulletin Petrolier

Previamente, en mar-22, los siguientes seis países ya habían aplicado bajadas de impuestos especiales: Bélgica (-17,50 c€/lt), Chipre (-8,33 c€/lt), Hungría (-4,87 c€/lt para gasolina 95 y -5,03 c€/lt para gasóleo A), Irlanda (-20,00 c€/lt para gasolina 95 y -15,00 c€/lt para gasóleo A), Italia (-30,50 c€/lt) y Portugal (-2,06 c€/lt para gasolina 95 y -4,57 c€/lt para gasóleo A). Las cifras aportadas responden también a la bajada de impuesto especial después de IVA. Adicionalmente, el día 7-feb-22 Polonia modificó el IVA, pasando de un 23% a un 8%.

Figura 54: PVP y PAI en la Unión Europea. Gasolina 95. Abril 2022

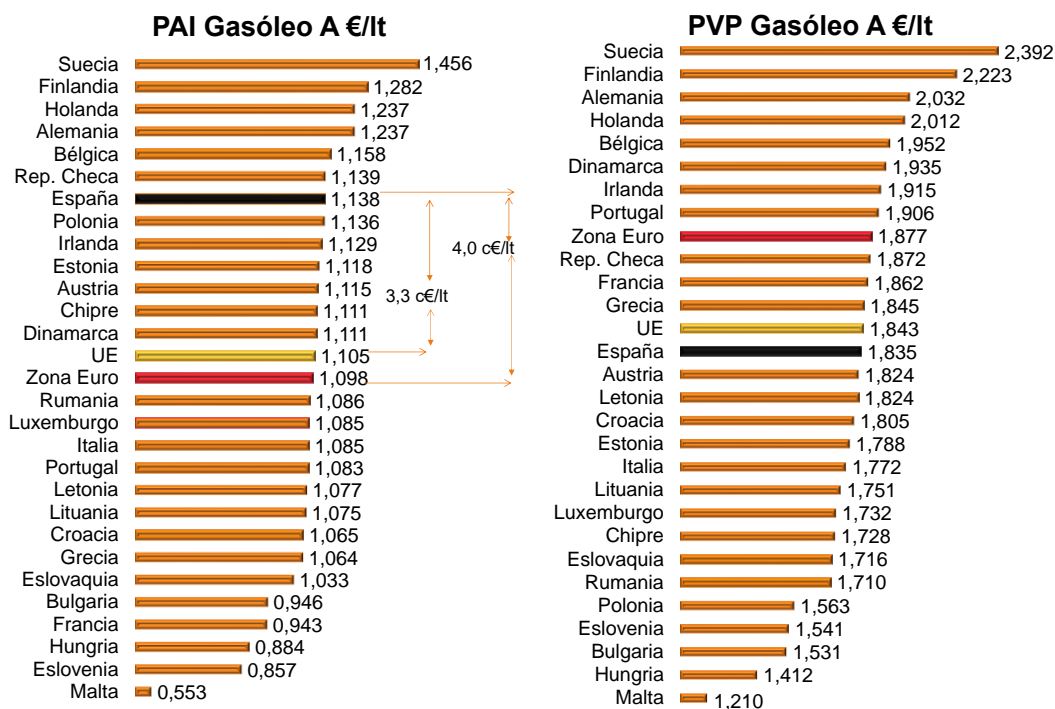


Fuente: Dirección de Energía, CNMC y UE Oil Bulletin Petrolier

En abril de 2022, los precios antes de impuestos de la gasolina 95 en España superaron a los de las medias ponderadas europeas (+2,8 c€/lt vs. la zona euro y +4,2 c€/lt vs. la UE). Las diferencias fueron superiores a las registradas el mes anterior, sobre todo la correspondiente a la zona euro. España descendió del tercer al cuarto puesto en el ranking de precios.

En abril de 2022, los precios de venta al público de la gasolina 95 en España se situaron por debajo de los de la zona euro (-10,0 c€/lt) y la UE (-3,4 c€/lt). Las diferencias fueron inferiores a las registradas el mes anterior.

Figura 55: PVP y PAI en la Unión Europea. Gasóleo A. Abril 2022



Fuente: Dirección de Energía, CNMC y UE Oil Bulletin Petrolier

En abril de 2022, los precios antes de impuestos del gasóleo A en España volvieron a situarse por encima de los de las medias ponderadas europeas (+4,0 c€/lt vs. la zona euro, +3,3 c€/lt vs. la UE) tras haber sido inferiores el mes anterior. España ascendió de la decimoprimer a la séptima posición del ranking de precios.

En abril de 2022, los precios de venta al público del gasóleo A en España se situaron por debajo de la zona euro (-4,2 c€/lt) y la UE (-0,8 c€/lt). Las diferencias fueron inferiores a las registradas el mes anterior.

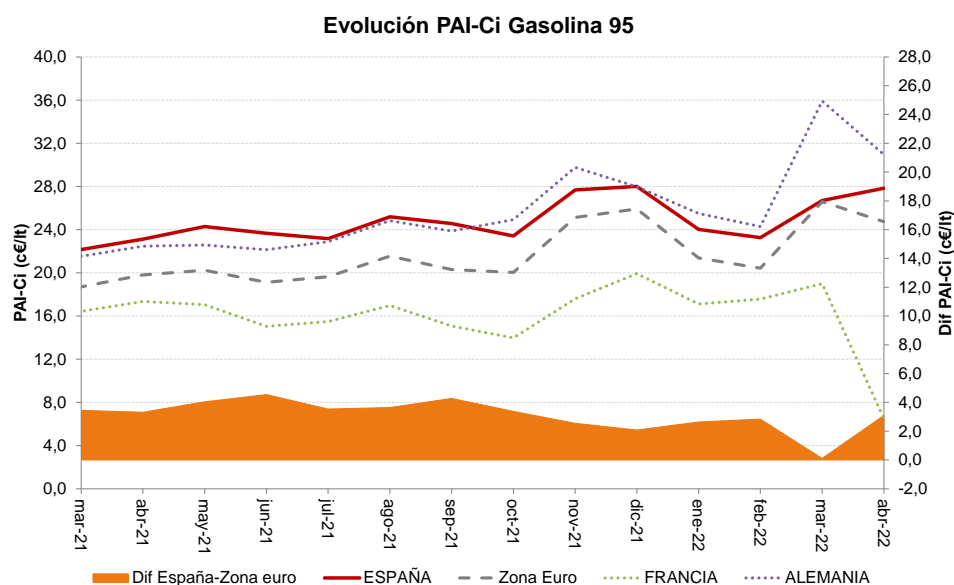
12.2. Margen bruto de distribución

En abril de 2022 el margen bruto promedio en España fue superior al indicador correspondiente de la Zona Euro en 3,1 c€/lt para la gasolina 95 y en 3,7 c€/lt para el gasóleo A. Las diferencias fueron superiores a las registradas el mes

anterior. En abril de 2022, el margen bruto del gasóleo A en España volvió a ser superior al de la media europea.

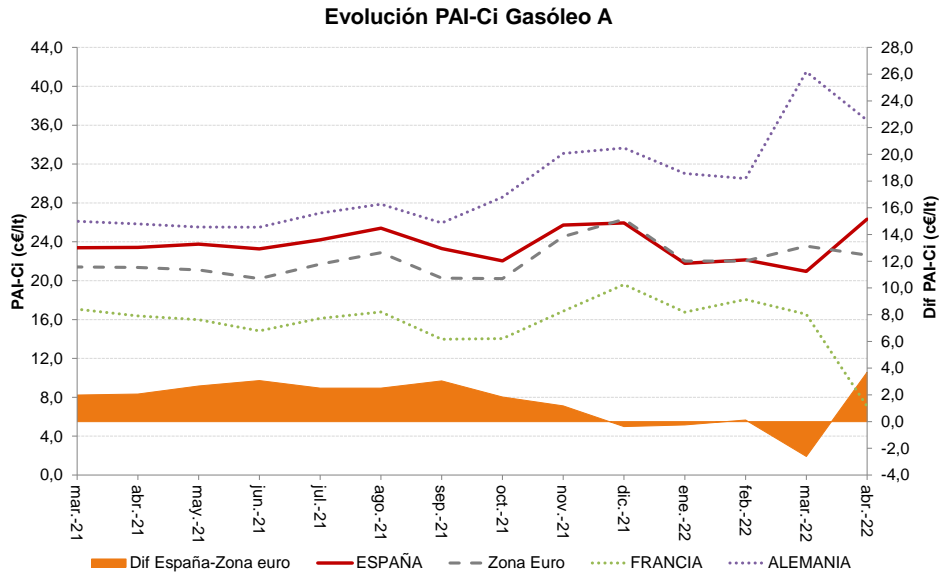
En cuanto a las diferencias con los indicadores de dos de los países más relevantes de la Zona Euro, cabe destacar que, en relación a Francia, en abril de 2022, el margen bruto en España fue superior en 21,3 c€/lt para la gasolina 95 y en 19,2 c€/lt para el gasóleo A. Las diferencias fueron superiores a las registradas el mes anterior para ambos carburantes. En relación con Alemania, el margen bruto en España fue inferior en 3,1 c€/lt para la gasolina 95 y en 10,2 c€/lt para el gasóleo A. Las diferencias, respecto al mes previo, fueron inferiores en valor absoluto.

Figura 56: Evolución del indicador precio antes de impuestos menos cotización internacional en gasolina 95



Fuente: Dirección de Energía, CNMC y UE Oil Bulletin Petrolier

Figura 57: Evolución del indicador precio antes de impuestos menos cotización internacional en gasóleo A



Fuente: Dirección de Energía, CNMC y UE Oil Bulletin Petrolier

13. GLOSARIO Y NOTAS ACLARATORIAS

PVP: Precio de Venta al Público. Media aritmética de los precios (€/litro) de cada estación de servicio operativa. No se realizan ponderaciones por ventas ni se incluyen los precios aplicados a las ventas restringidas a asociados o cooperativistas.

PAI: Precio Antes de Impuestos. Se calculan los PAI individuales por estación de servicio y producto. Para ello se detrae de los PVP los impuestos aplicados: IVA e impuesto sobre hidrocarburos (Tipo General y Tipo Especial¹²) en el caso de Península y Baleares, IPSI y gravamen complementario en el caso de la Ciudades Autónomas de Ceuta y Melilla e IGIC, impuesto especial, arbitrio canario y exacción de los Cabildos en el caso de la Comunidad Autónoma de Canarias. Una vez obtenidos estos valores se calcula el PAI de la zona correspondiente aplicando una media aritmética como con el PVP.

PVP y PAI de España para la comparativa europea: Se corresponden con los valores de Península y Baleares, no conteniendo en ningún caso referencias o promedios que incluyan Ceuta, Melilla y Canarias.

PVP y PAI de la UE: Los datos de PVP y PAI correspondientes al resto de la Unión Europea provienen de la publicación semanal de la Comisión Europea “Oil Bulletin”.

Ci: Cotización internacional. Se obtiene a partir de la media ponderada de los dos mercados de referencia en Europa, consistente en una combinación del 70% mercado MED (zona mediterránea) y 30% mercado NWE (zona noroeste europea), criterio habitual utilizado por esta Comisión como representativo del consumo promedio en España.

Margen Bruto de distribución (PAI-Ci): Diferencia entre el precio antes de impuestos (PAI) y la cotización internacional de referencia (Ci).

¹² La Ley 6/2018, de 3 de julio, de Presupuestos Generales del Estado para el año 2018, integra, con efectos 1 de enero de 2019, en el “tipo especial” del impuesto sobre hidrocarburos los dos tramos que conformaban el antiguo Impuesto de Ventas Minoristas de Determinados Hidrocarburos (el tramo estatal que mantiene su cuantía en 0,024 €/lt para gasolinas y gasóleo A y el tramo autonómico que se integra con su valor máximo de 0,048 €/lt para gasolinas y gasóleo A).

El PAI-Ci comprende todos los costes asociados a la distribución del carburante, desde su origen (refinería o puerto de importación) hasta su destino (estación de servicio), y la rentabilidad del operador mayorista y/o distribuidor minorista. Adicionalmente, incluye otros costes derivados del cumplimiento de diversas obligaciones, como son el mantenimiento de existencias mínimas de seguridad, la aportación al Fondo Nacional de Eficiencia Energética o la comercialización de biocarburantes con fines de transporte, entre otras.

Los tipos de vínculos contractuales entre los operadores al por mayor y los distribuidores minoristas de las instalaciones pertenecientes a sus redes de distribución son los siguientes:

- **COCO** (Company Owned – Company Operated): Instalaciones de suministro propiedad del operador al por mayor.
- **DOCO** (Dealer Owned – Company Operated): Instalaciones propiedad de un particular quien cede a un operador al por mayor exclusivamente la gestión del punto de venta para explotarla por sí o a través de una sociedad filial especializada.
- **CODO** (Company Owned – Dealer Operated): Instalaciones en las que el operador al por mayor conserva la propiedad del punto de venta, pero tiene cedida la gestión a favor de un tercero en virtud de un contrato de arrendamiento con exclusividad de suministro de los productos del operador.
- **DODO** (Dealer Owned – Dealer Operated): Instalaciones de suministro titularidad de una persona física o jurídica vinculada al operador al por mayor mediante un contrato de suministro en exclusiva que incluye el abanderamiento de la instalación con los signos distintivos de la imagen de marca del suministrador.

Desde marzo de 2018 no se diferencian los vínculos contractuales por tipo de régimen de suministro (comisión - venta en firme) en las instalaciones de vínculo DODO, por carecer de sentido en virtud de lo establecido en el artículo 43 bis de la Ley de Hidrocarburos.

