

BOLETÍN INFORMATIVO DE LA DISTRIBUCIÓN DE CARBURANTES EN ESTACIONES DE SERVICIO

MAYO 2022

IS/DE/010/22

7 de julio de 2022

www.cnmc.es

ÍNDICE

1. Hechos destacados	3
2. Demanda nacional de carburantes de automoción	6
3. Precio de venta al público mensual y diario.....	7
3.1. Gasolina 95.....	7
3.2. Gasóleo A	9
4. Precio antes de impuestos, cotización internacional y margen bruto	11
5. Desglose del PVP por componentes.....	14
6. Análisis provincial	17
6.1. Precio antes y después de impuestos.....	17
6.2. Margen bruto de distribución	27
7. Análisis ad hoc: JAÉN	30
8. Top 25 gasolineras más baratas y más caras en Península y Baleares	38
9. Análisis de precios de venta al público y márgenes brutos por	41
operador	41
9.1. Precios de venta al público por operador y situación	41
9.2. Margen bruto por operador	45
[INICIO CONFIDENCIAL]	
10. Análisis de precios de venta al público por operador y vínculo	48
11. Seguimiento de la limitación establecida por la Disposición Adicional	48
Cuarta de la Ley 8/2015	48
[FIN CONFIDENCIAL]	
12. Comparación con Europa	48
12.1. Precio antes y después de impuestos.....	49
12.2. Margen bruto de distribución	52
13. Glosario y notas aclaratorias.....	54

Nota: En el presente informe se analiza el comportamiento, a lo largo del mes de referencia, de los dos carburantes de automoción de mayor penetración en el mercado español: la gasolina de 95 octanos con contenido máximo de etanol del 5% en volumen (en adelante, gasolina 95) y el gasóleo de automoción (en adelante, gasóleo A). El análisis se acota al canal de estaciones de servicio por ser la modalidad de distribución predominante. A lo largo de este informe se utilizarán indistintamente los términos estaciones de servicio y gasolineras para referirse a las instalaciones de suministro de carburantes a vehículos.

1. HECHOS DESTACADOS

- En mayo de 2022, el PVP promedio en Península y Baleares de la gasolina 95 aumentó, por quinto mes consecutivo, situándose en 1,929 €/lt (+6,4%; +11,56 c€/lt). El PVP promedio en Península y Baleares del gasóleo A también aumentó por quinto mes consecutivo (+2,7%; +4,92 c€/lt), situándose en 1,888 €/lt. Los PVP promedio de ambos carburantes volvieron a marcar un nuevo máximo histórico y el precio del gasóleo A recuperó su habitual posición por debajo del precio de la gasolina 95.

En la misma línea, en los territorios extra peninsulares de Canarias, Ceuta y Melilla, los PVP promedio de los carburantes aumentaron. En Canarias los aumentos fueron inferiores a los registrados en Península y Baleares, mientras que en Ceuta y Melilla fueron superiores.

- El margen bruto promedio mensual (PAI-Ci) de la gasolina 95 en Península y Baleares se redujo con respecto al del mes anterior un -21,8% (-6,07 c€/lt), situándose en 21,8 c€/lt. Por el contrario, el margen bruto promedio del gasóleo A aumentó un +3,2% (+0,83 c€/lt) situándose en 26,8 c€/lt.

En Canarias, el margen bruto de ambos carburantes se redujo, siendo la caída registrada para la gasolina 95 superior a la de Península y Baleares. Por el contrario, en las Ciudades Autónomas de Ceuta y Melilla, la disminución del margen bruto de la gasolina 95 fue menor que la de Península y Baleares, mientras que el aumento del margen bruto del gasóleo A fue superior.

- En mayo de 2022, los impuestos supusieron el 41,8% del PVP de la gasolina 95 y el 37,4% del PVP del gasóleo A en Península y Baleares. La cotización internacional del producto de referencia explicó el 47,0% y 48,5%, respectivamente, de sendos PVP. El margen bruto de distribución supuso el 11,2% y 14,1% restante.
- En mayo de 2022, tras tres meses, Gipuzkoa volvió a ser la provincia peninsular con el PVP promedio más alto de la gasolina 95, seguida de Araba/Álava y Asturias. Para el gasóleo A, Gipuzkoa, Asturias y Toledo fueron, en este orden, las provincias peninsulares con los PVP más altos.

Los territorios extra peninsulares de Canarias, Ceuta y Melilla volvieron a marcar los PVP más bajos del ranking nacional para ambos carburantes

debido a su menor carga fiscal. Por el contrario, por su condición extra peninsular, sus PAI fueron los más elevados, junto con los de las islas Baleares, con la excepción de Las Palmas en gasóleo A, que se situó por debajo de Islas Baleares y Gipuzkoa.

- El análisis ad hoc se dedica a la provincia de Jaén para la gasolina 95, pues si bien tradicionalmente viene ocupando posiciones bajas en el ranking de precios, en mayo de 2022 desciende varias posiciones y se sitúa como la cuarta provincia peninsular más barata. Además, en un contexto generalizado de subida de precios, es la sexta provincia peninsular que menos los incrementa. A destacar:
 - A 31 de mayo de 2022 se encuentran censadas un total de 283 estaciones de servicio operativas en la provincia de Jaén. Predominan las instalaciones INDEPENDIENTES (59,7%), a las que les siguen las de REPSOL (19,1%), CEPSA (7,4%), BP (5,3%), DISA PENÍNSULA (2,8%), GALP (2,1%), KUWAIT (1,4%) y TAMOIL, ESERGUI, MEROIL y FUEL IBERIA no superando estos últimos el 0,7%.
 - En mayo de 2022, el precio promedio más bajo de la gasolina 95 lo establecieron las instalaciones de TAMOIL, seguidas de la de MEROIL y las INDEPENDIENTES. Los precios promedio más altos correspondieron a las instalaciones de BP, seguidas de las de GALP y ESERGUI. La horquilla de variación de precios promedio se situó en 10,6 c€/lt, cifra superior a los 10,1 c€/lt registrados para el conjunto de Península y Baleares.
 - Sobre todo en 2022, los precios de todos los grupos de estaciones son en Jaén inferiores a los correspondientes a las mismas redes en Península y Baleares, a excepción de ESERGUI y ligeramente en las INDEPENDIENTES. Las diferencias se amplían en mayo de 2022, principalmente en las redes de CEPSA, GALP y DISA.
 - Atendiendo a su situación, las instalaciones que establecieron en mayo de 2022 los precios promedio más bajos fueron las ubicadas en cooperativas y entornos rurales y las que marcaron los precios más altos las situadas en autopistas e hipermercados.
- En mayo de 2022, las estaciones de servicio integradas en la red de distribución de REPSOL marcaron los precios más altos en gasolina 95 y las

de BP en gasóleo A. Los PVP más bajos se registraron, como es habitual, en las instalaciones INDEPENDIENTES. La horquilla de variación de precios promedio aumentó, situándose en 10,1 c€/lt para la gasolina 95 y 7,8 c€/lt para el gasóleo A.

En un contexto de subida notable de precios, las estaciones que más los incrementaron fueron las de REPSOL, GALP y BP para la gasolina 95 y las de CEPSA, GALP y REPSOL para el gasóleo A.

En Canarias, los precios promedio más elevados correspondieron a la red de GRUPO INSULAR OCÉANO. Las estaciones de servicio de CEPSA marcaron los precios más altos de ambos carburantes en Ceuta y los de la gasolina 95 en Melilla.

- Las estaciones de REPSOL, CEPSA y BP marcaron los valores promedio mensual más altos del indicador de margen bruto (PAI-Ci). Los valores más bajos correspondieron a las estaciones de servicio INDEPENDIENTES.
- España se mantuvo en el cuarto puesto del ranking de precios antes de impuestos más altos de la UE para la gasolina 95 y en el séptimo puesto para el gasóleo A¹.
- En abril de 2022, la demanda nacional de gasolina 95 y gasóleo A representó el 54,3% del total de productos petrolíferos consumidos en España a lo largo del mes. Se situó un 14,5% por encima de la registrada en el mismo mes del año anterior y fue superior en un 8,0% a la del mes previo. El 95% de la gasolina 95 y el 75% del gasóleo A se distribuyó a través del canal de estaciones de servicio.

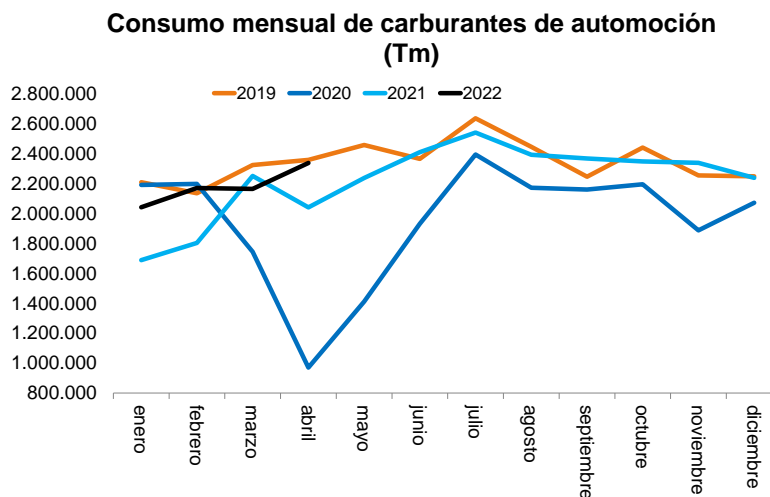
Nota: Los precios analizados en este Boletín no incluyen la bonificación extraordinaria y temporal del precio final de los carburantes aplicable desde el 1 de abril de 2022 y aprobada por el Real Decreto-ley 6/2022².

¹ La disparidad de criterios con la que los Estados Miembros reportan sus precios, tras las medidas implementadas para paliar el impacto sobre el precio de los carburantes del conflicto Rusia/Ucrania, resta homogeneidad a la comparativa europea.

² Real Decreto-ley 6/2022, de 29 de marzo, por el que se adoptan medidas urgentes en el marco del Plan Nacional de respuesta a las consecuencias económicas y sociales de la guerra en Ucrania.

2. DEMANDA NACIONAL DE CARBURANTES DE AUTOMOCIÓN

Figura 1: Evolución de la demanda nacional de gasolina 95 y gasóleo A (Tm)



<i>abr-22</i>	Gasolina 95	Gasóleo A
Consumo mensual (Tm)	446.936	1.892.605
Var. mes anterior	8,9%	7,8%
Consumo anual acumulado (Tm)	1.620.467	7.101.026
Var. año anterior	27,7%	8,9%
Consumo año móvil (Tm)	5.221.272	22.388.290
Var. año anterior	28,4%	12,2%

% Consumo mensual carburantes sobre total de productos petrolíferos	54,3%
--	-------

% canal estaciones de servicio	95%	75%
---------------------------------------	-----	-----

Fuente: Dirección de Energía, CNMC

En abril de 2022³ la demanda nacional de gasolina 95 y gasóleo A representó el 54,3% del total de productos petrolíferos consumidos en España a lo largo del mes. Se situó un 14,5% por encima de la registrada en el mismo mes del año

³ Últimos datos disponibles. Densidad gasolina 95 = 0,752 kg/lt. Densidad gasóleo A = 0,845 kg/lt. Para más información acerca de la demanda se recomienda consultar la estadística de productos petrolíferos que se difunde en la web de la CNMC <https://www.cnmc.es/estadistica/estadistica-de-productos-petroliferos-cnmc>

anterior y fue superior en un 8,0% a la del mes previo. El 95% de la gasolina 95 y el 75% del gasóleo A se distribuyó a través del canal de estaciones de servicio.

La demanda total de productos petrolíferos aumentó en abril de 2022 un 2,5% respecto al mes anterior. Aumentó el consumo de querosenos (+20,9%), gasolinas (+8,7%) y gasóleos (+2,7%). Por el contrario, disminuyó el de fuelóleos (-6,7%) y GLP (-26,8%).

3. PRECIO DE VENTA AL PÚBLICO MENSUAL Y DIARIO

En este epígrafe se analiza la evolución mensual y diaria del precio de venta al público (PVP) de la gasolina 95 y del gasóleo A a lo largo del mes de mayo de 2022, tanto en el ámbito peninsular como en el extra peninsular.

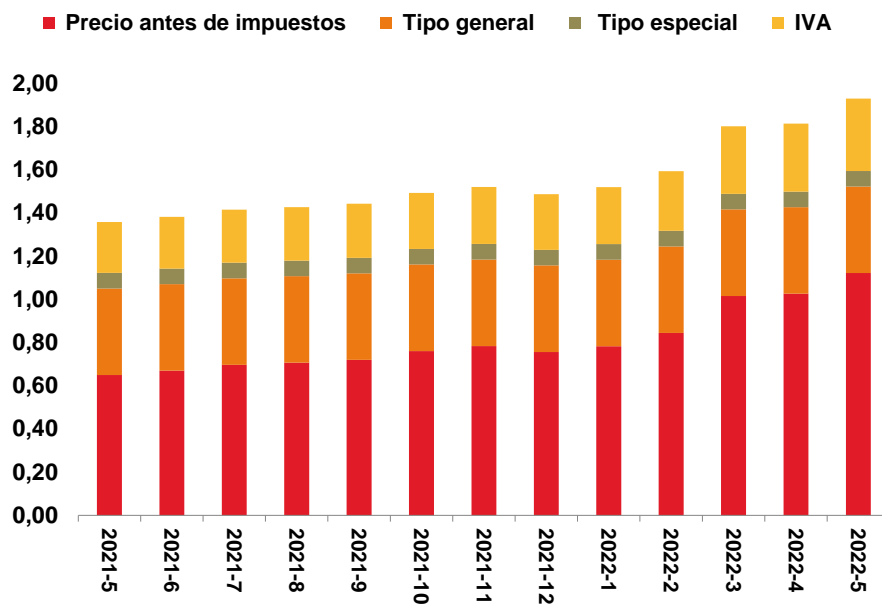
3.1. Gasolina 95

En mayo de 2022, el PVP promedio en **Península y Baleares** de la gasolina 95 aumentó, por quinto mes consecutivo, situándose en 1,929 €/lt (+6,4%; +11,56 c€/lt). El PVP marcó un nuevo máximo valor mensual en la serie histórica.

El precio de venta al público de la gasolina 95 mantuvo una tendencia ascendente a lo largo de todo el mes. De esta forma, el valor mínimo tuvo lugar al inicio del periodo analizado (1,860 €/lt) y el máximo el último día (2,011 €/lt).

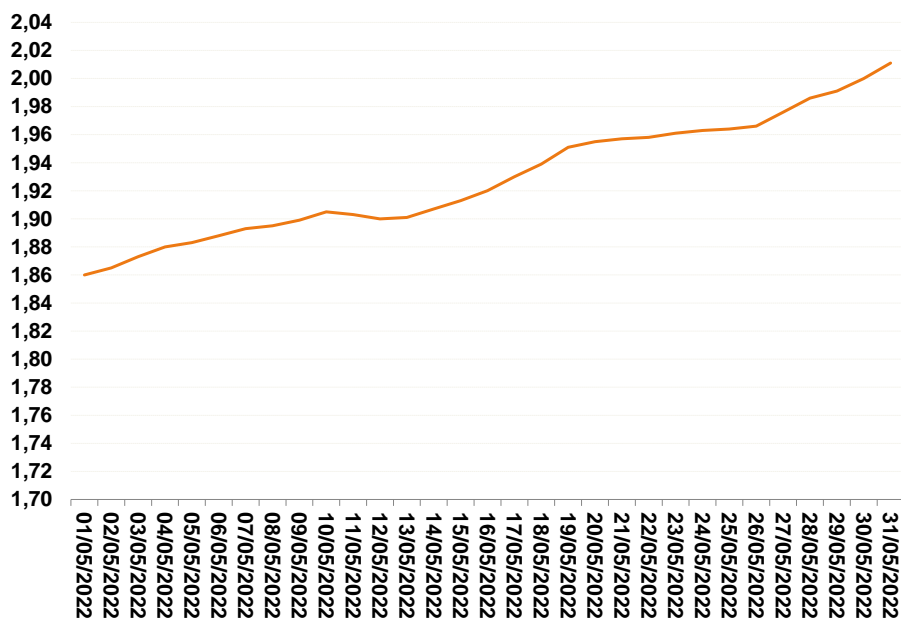
Los mayores ascensos diarios se registraron los días diecinueve (+0,62%), treintauno (+0,55%) y diecisiete (+0,52%).

Figura 2: Evolución mensual del PVP (€/lt) de la gasolina 95



Fuente: Dirección de Energía, CNMC

Figura 3: Evolución diaria del PVP (€/lt) de la gasolina 95. Mayo 2022



Fuente: Dirección de Energía, CNMC

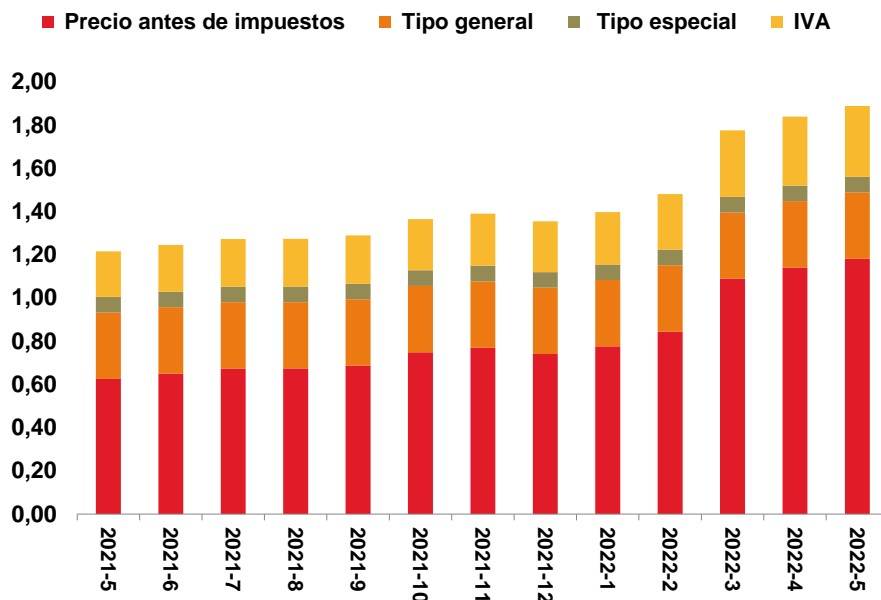
En los territorios extra peninsulares de **Canarias, Ceuta y Melilla** también se registró un ascenso en los precios. En Canarias, el precio promedio mensual aumentó en menor medida que en Península y Baleares (+2,92 c€/lt), hasta situarse en 1,488 €/lt. En Ceuta el precio promedio mensual se incrementó en mayor medida que en Península y Baleares (+13,67 c€/lt), marcando los 1,600 €/lt. En Melilla, el incremento también fue superior al de Península y Baleares (+14,14 c€/lt), alcanzando el precio los 1,535 €/lt.

El diferencial de precios respecto a Península y Baleares se incrementó en Canarias, hasta los -44,1 c€/lt, y disminuyó en Ceuta y Melilla, hasta los -32,8 c€/lt y -39,4 c€/lt, respectivamente.

3.2. Gasóleo A

En mayo de 2022, el PVP promedio en **Península y Baleares** del gasóleo A aumentó (+2,7%; +4,92 c€/lt), por quinto mes consecutivo, situándose en 1,888 €/lt. Al igual que en gasolina 95, el PVP del gasóleo A marcó un nuevo máximo valor mensual en la serie histórica, pero volvió a situarse, como es habitual, por debajo del de la gasolina 95.

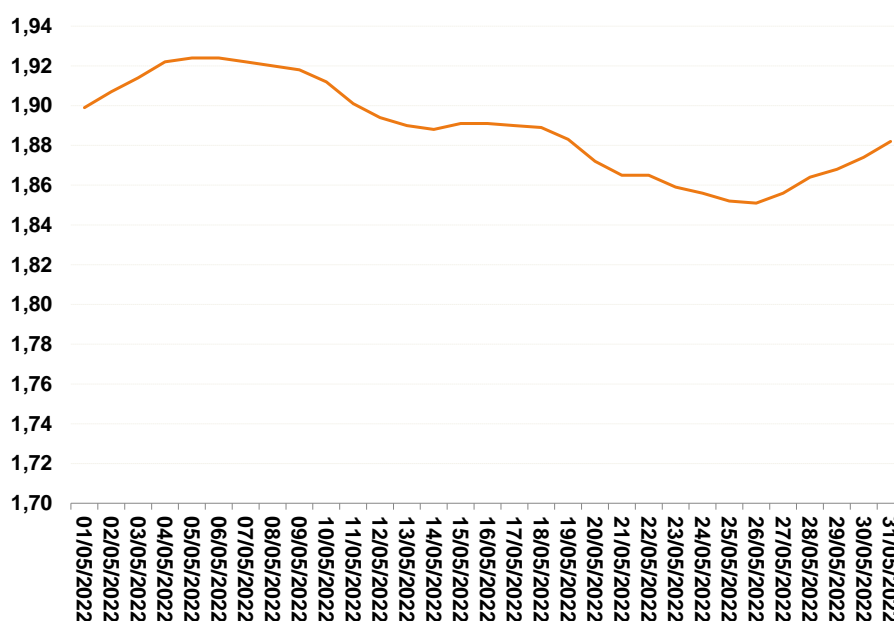
Figura 4: Evolución mensual del PVP (€/lt) del gasóleo A



Fuente: Dirección de Energía, CNMC

Al contrario que la gasolina 95, el PVP del gasóleo A tuvo una tendencia variable a lo largo del mes. Desde el inicio hasta el día seis, cuando alcanzó su valor máximo mensual (1,924 €/lt), la evolución fue creciente. A partir de ese momento descendió hasta registrar el valor mínimo mensual el día veintiséis (1,851 €/lt). A partir de ese momento, y hasta el final del mes, el PVP volvió a aumentar con incrementos diarios de hasta el 0,43%.

Figura 5: Evolución diaria del PVP (€/lt) del gasóleo A. Mayo 2022



Fuente: Dirección de Energía, CNMC

El diferencial promedio de precios gasolina 95-gasóleo A aumentó, volviéndose a situar a favor de la gasolina como es habitual, y alcanzando los 4,1 c€/lt.

En los territorios extra peninsulares de **Canarias, Ceuta y Melilla** también se registró un ascenso en los precios. En Canarias, el precio promedio mensual aumentó en menor medida que en Península y Baleares (+2,89 c€/lt), hasta situarse en 1,477 €/lt. En Ceuta, el precio promedio mensual se incrementó en mayor medida que en Península y Baleares (+5,52 c€/lt), marcando los 1,553 €/lt. En Melilla, el incremento también fue superior al de Península y Baleares (+5,64 c€/lt), alcanzando el precio los 1,464 €/lt.

El diferencial de precios respecto a Península y Baleares se incrementó en Canarias, hasta los -41,1 c€/lt, y disminuyó en Ceuta y Melilla, hasta los -33,5 c€/lt y -42,4 c€/lt, respectivamente.

4. PRECIO ANTES DE IMPUESTOS, COTIZACIÓN INTERNACIONAL Y MARGEN BRUTO⁴

En mayo de 2022 el promedio mensual de la cotización internacional de referencia en Euro/litro (Ci) de la gasolina 95 se incrementó con respecto a los valores del mes anterior (+15,71 c€/lt). El promedio mensual de la cotización de referencia del gasóleo A también ascendió, aunque en menor cuantía (+3,32 c€/lt).

La referencia internacional para la gasolina en dólares/tonelada, unidad en la que cotiza en los mercados, aumentó respecto al mes anterior un 18,4% (+14,85 c\$/lt). La referencia internacional del gasóleo A en dólares/tonelada experimentó también un ascenso, pero inferior (+1,5%; +1,40 c\$/lt).

La diferencia de estos valores en c\$/lt con los anteriormente citados en c€/lt, se debe al tipo de cambio. Por tercer mes consecutivo, en mayo de 2022, el dólar se fortaleció frente al euro, lo que hizo que el promedio mensual del tipo cambio se situase en 1,0579 \$/€, un 2,3% inferior al promedio de 1,0824 \$/€ registrado en abril de 2022.

El precio antes de impuestos promedio mensual (PAI) de la gasolina 95 en Península y Baleares se incrementó un 9,4% (+9,64 c€/lt). Por su parte, el PAI del gasóleo A ascendió un 3,6% (+4,16 c€/lt).

El margen bruto promedio mensual (PAI-Ci)⁵ de la gasolina 95 en **Península y Baleares** se redujo con respecto al del mes anterior un 21,8% (-6,07 c€/lt), situándose en 21,8 c€/lt. Por el contrario, el margen bruto promedio del gasóleo A aumentó un +3,2% (+0,83 c€/lt) situándose en 26,8 c€/lt.

⁴ Para el cálculo de las variaciones de PAI, Ci y PAI-Ci no se tienen en cuenta los fines de semana, por no cotizar en estos días los mercados internacionales

⁵ Ver definición en Glosario y Notas Aclaratorias.

Figura 6: Península y Baleares. Variación del precio antes y después de impuestos, cotización internacional y margen bruto. Gasolina 95 y Gasóleo A. May-22 vs. Abr-22

Variación Mayo 22 vs. Abril 22			
	BRENT	GASOLINA 95	GASÓLEO A
Cotización internacional en dólares	8,42 \$/Bbl 8,1%	23,59 \$/Bbl = 14,85 c\$/lt 18,4%	2,23 \$/Bbl = 1,40 c\$/lt 1,5%
Cotización internacional en euros (Ci)		24,96 €/Bbl = 15,71 c€/lt 21,0%	5,28 €/Bbl = 3,32 c€/lt 3,8%
Precio de venta al público (PVP)		11,56 c€/lt 6,4%	4,92 c€/lt 2,7%
Precio antes de impuestos (PAI)		9,64 c€/lt 9,4%	4,16 c€/lt 3,6%
Margen bruto (PAI-Ci)		-6,07 c€/lt -21,8%	0,83 c€/lt 3,2%

Fuente: Dirección de Energía, CNMC

En **Canarias**, el margen bruto promedio mensual (PAI-Ci) de la gasolina 95 disminuyó con respecto al del mes anterior y en mayor medida que en Península y Baleares (-30,4%; -12,80 c€/lt). El margen bruto promedio del gasóleo A también disminuyó (-1,4%; -0,44 c€/lt), al contrario que en Península y Baleares.

Figura 7: Comunidad Autónoma de Canarias. Variación del precio antes y después de impuestos y margen bruto. Gasolina 95 y Gasóleo A. May-22 vs. Abr-22

Variación Mayo 22 vs. Abril 22		
	GASOLINA 95	GASÓLEO A
Precio de venta al público (PVP)	2,92 c€/lt 2,0%	2,89 c€/lt 2,0%
Precio antes de impuestos (PAI)	2,91 c€/lt 2,5%	2,89 c€/lt 2,4%
Margen bruto (PAI-Ci)	-12,80 c€/lt -30,4%	-0,44 c€/lt -1,4%

Fuente: Dirección de Energía, CNMC

En **Ceuta**, el margen bruto promedio mensual (PAI-Ci) de la gasolina 95 disminuyó con respecto al del mes anterior (-3,8%; -1,93 c€/lt), en menor medida que en Península y Baleares. Por su parte, el margen bruto promedio del gasóleo A aumentó (+4,7%; +2,15 c€/lt) en mayor medida que Península y Baleares.

Figura 8: Ciudad Autónoma de Ceuta. Variación del precio antes y después de impuestos y margen bruto. Gasolina 95 y Gasóleo A. May-22 vs. Abr-22

Variación Mayo 22 vs. Abril 22		
	GASOLINA 95	GASÓLEO A
Precio de venta al público (PVP)	13,67 c€/lt 9,3%	5,52 c€/lt 3,7%
Precio antes de impuestos (PAI)	13,78 c€/lt 11,0%	5,48 c€/lt 4,1%
Margen bruto (PAI-Ci)	-1,93 c€/lt -3,8%	2,15 c€/lt 4,7%

Fuente: Dirección de Energía, CNMC

En **Melilla**, el margen bruto promedio mensual (PAI-Ci) de la gasolina 95 se redujo con respecto al del mes anterior (-5,1%; -2,32 c€/lt), en menor cuantía que en Península y Baleares. Por su parte, el margen bruto promedio del gasóleo A aumentó en mayor magnitud que en Península y Baleares (+2,01 c€/lt; +5,0%).

Figura 9: Ciudad Autónoma de Melilla. Variación del precio antes y después de impuestos y margen bruto. Gasolina 95 y Gasóleo A. May-22 vs. Abr-22

Variación Mayo 22 vs. Abril 22		
	GASOLINA 95	GASÓLEO A
Precio de venta al público (PVP)	14,14 c€/lt 10,1%	5,64 c€/lt 4,0%
Precio antes de impuestos (PAI)	13,39 c€/lt 11,1%	5,33 c€/lt 4,1%
Margen bruto (PAI-Ci)	-2,32 c€/lt -5,1%	2,01 c€/lt 5,0%

Fuente: Dirección de Energía, CNMC

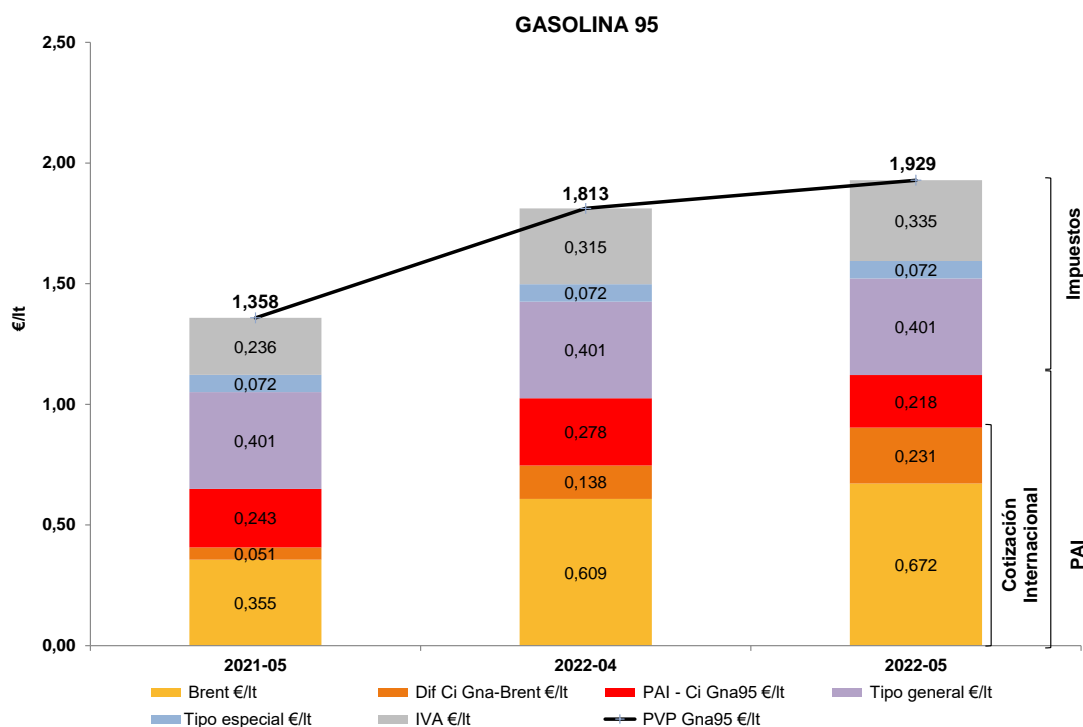
5. DESGLOSE DEL PVP POR COMPONENTES

Las siguientes figuras muestran el desglose por componentes del precio de venta al público de la gasolina 95 y el gasóleo A en Península y Baleares en el mes analizado en este informe (mayo de 2022), el mes anterior (abril de 2022) y el mismo mes del año precedente (mayo de 2021). No se incluyen los restantes territorios extra peninsulares por disponer de una fiscalidad diferente.

Los principales componentes que conforman el precio final de los carburantes de automoción son los impuestos, la cotización internacional y el margen bruto de distribución.

En mayo de 2022, los impuestos supusieron el 41,8% del PVP de la gasolina 95 y el 37,4% del PVP del gasóleo A en Península y Baleares. La cotización internacional del producto de referencia explicó el 47,0% y 48,5%, respectivamente, de sendos PVP. El margen bruto de distribución supuso el 11,2% y 14,1% restante.

Figura 10: Estructura del PVP de la gasolina 95 según componentes en valor absoluto (mes actual, mes pasado y mismo mes año anterior). Península y Baleares



“**Brent €/lt**”: Cotización internacional del crudo Brent, expresada en euros/litro.

“**Dif Ci Gna-Brent €/lt**”: Diferencia entre la cotización internacional de referencia de la gasolina 95 y la cotización internacional del crudo Brent, expresada en euros/litro.

La suma de las partidas “Brent €/lt” y “Dif Ci Gna-Brent €/lt” conforman el componente de cotización internacional del PVP de la gasolina 95.

“**PAI-Ci Gna95 €/lt**”: Margen bruto de distribución de la gasolina 95, expresado en euros/litro. Es la diferencia entre el precio antes de impuestos (PAI) y la cotización internacional de referencia de la gasolina 95.

La suma de las partidas que conforman la cotización internacional (“Brent €/lt” y “Dif Ci Gna-Brent €/lt”) y la partida “PAI-Ci Gna95 €/lt” dan como resultado el precio antes de impuestos (PAI) de la gasolina 95.

“**Tipo general €/lt**”: Tipo general del impuesto sobre hidrocarburos, expresado en euros/lt. Para la gasolina 95 asciende a 0,40069 €/lt.

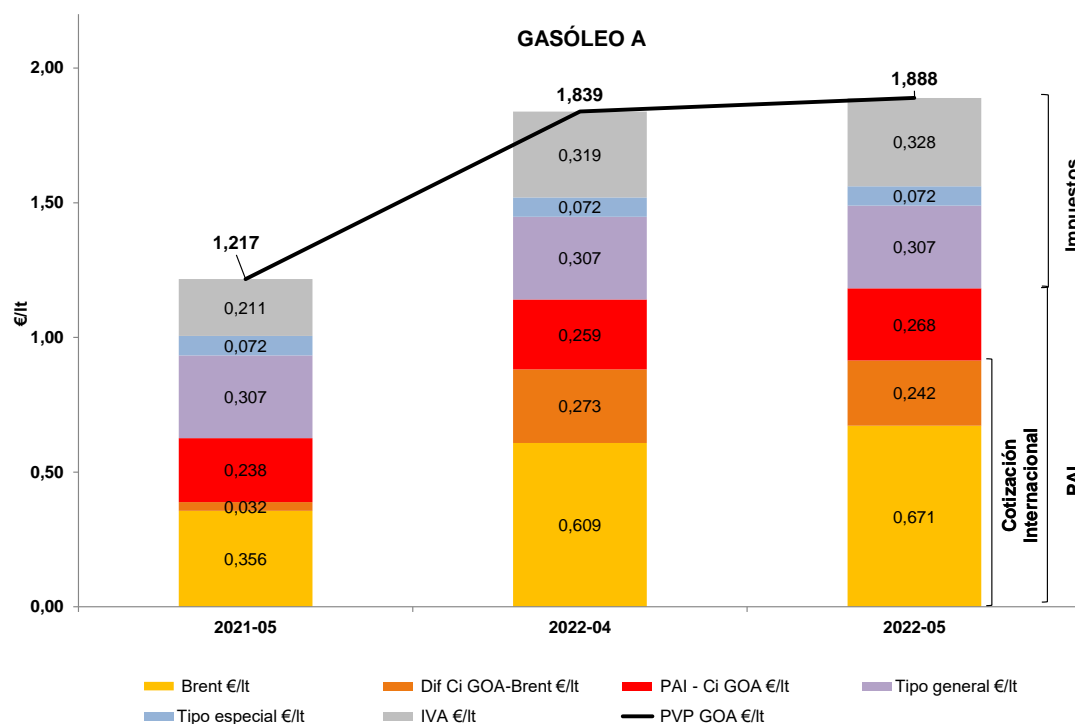
“**Tipo especial €/lt**”: Tipo especial del impuesto sobre hidrocarburos. El 1-ene-19 el antiguo tramo autonómico del IVMDH adquiere su cuantía máxima para todas las Comunidades Autónomas (0,048 €/lt) y se integra con el antiguo tramo estatal del IVMDH (0,024 €/lt), dando lugar al “Tipo especial” que asciende a 0,072 €/lt.

“**IVA €/lt**”: Impuesto del Valor Añadido, expresado en euros /litro. Se sitúa en el 21%.

Si se adicionan las partidas de impuestos al PAI se obtiene el Precio de Venta al Público (PVP) de la gasolina 95.

Fuente: Dirección de Energía, CNMC

Figura 11: Estructura del PVP del gasóleo A según componentes en valor absoluto (mes actual, mes pasado y mismo mes año anterior). Península y Baleares



“**Brent €/lt**”: Cotización internacional del crudo Brent, expresada en euros/litro.

“**Dif Ci GOA-Brent €/lt**”: Diferencia entre la cotización internacional de referencia del gasóleo A y la cotización internacional del crudo Brent, expresada en euros/litro.

La suma de las partidas “Brent €/lt” y “Dif Ci GOA-Brent €/lt” conforman el componente de cotización internacional del PVP del gasóleo A.

“**PAI-Ci GOA €/lt**”: Margen bruto de distribución del gasóleo A, expresado en euros/litro. Es la diferencia entre el precio antes de impuestos (PAI) y la cotización internacional de referencia del gasóleo A.

La suma de las partidas que conforman la cotización internacional (“Brent €/lt” y “Dif Ci GOA-Brent €/lt”) y la partida “PAI-Ci GOA €/lt” dan como resultado el precio antes de impuestos (PAI) del gasóleo A.

“**Tipo general €/lt**”: Tipo general del impuesto sobre hidrocarburos, expresado en euros/litro. Para el gasóleo A asciende a 0,30700 €/lt.

“**Tipo especial €/lt**”: Tipo especial del impuesto sobre hidrocarburos. El 1-ene-19 el antiguo tramo autonómico del IVMDH adquiere su cuantía máxima para todas las Comunidades Autónomas (0,048 €/lt) y se integra con el antiguo tramo estatal del IVMDH (0,024 €/lt), dando lugar al “Tipo especial” que asciende a 0,072 €/lt.

“**IVA €/lt**”: Impuesto del Valor Añadido, expresado en euros /litro. Se sitúa en el 21%.

Si se adicionan las partidas de impuestos al PAI se obtiene el Precio de Venta al Público (PVP) del gasóleo A.

Fuente: Dirección de Energía, CNMC

Figura 12: Estructura del PVP de la gasolina 95 según componentes en valor porcentual (mes actual, mes pasado y mismo mes año anterior). Península y Baleares

Mes	% Brent €/lt	% Dif Ci Gna-Brent €/lt	% PAI - Ci Gna95 €/lt	% Tipo general €/lt	% Tipo especial €/lt	% IVA €/lt
2021-05	26,2%	3,8%	17,9%	29,5%	5,3%	17,4%
2022-04	33,6%	7,6%	15,4%	22,1%	4,0%	17,4%
2022-05	35,0%	12,0%	11,2%	20,8%	3,7%	17,4%

Fuente: Dirección de Energía, CNMC

Figura 13: Estructura del PVP del gasóleo A según componentes en valor porcentual (mes actual, mes pasado y mismo mes año anterior). Península y Baleares

Mes	% Brent €/lt	% Dif Ci GOA-Brent €/lt	% PAI - Ci GOA €/lt	% Tipo general €/lt	% Tipo especial €/lt	% IVA €/lt
2021-05	29,2%	2,6%	19,6%	25,2%	5,9%	17,4%
2022-04	33,1%	14,8%	14,1%	16,7%	3,9%	17,4%
2022-05	35,7%	12,8%	14,1%	16,3%	3,8%	17,4%

Fuente: Dirección de Energía, CNMC

6. ANÁLISIS PROVINCIAL

6.1. Precio antes y después de impuestos

En mayo de 2022, después de tres meses, Gipuzkoa volvió a ser la provincia peninsular con el PVP promedio más alto de la gasolina 95, seguida de Araba/Álava y Asturias. Lleida volvió a ser la provincia peninsular con el PVP más bajo para este carburante seguida de Almería y Murcia.

Con relación al gasóleo A, Gipuzkoa, Asturias y Toledo fueron, en este orden, las provincias peninsulares con los PVP más altos. Respecto a la parte baja del ranking, Almería se posicionó como la provincia peninsular más barata, a la que siguieron Lleida y Teruel.

Los territorios extra peninsulares de Canarias, Ceuta y Melilla volvieron a marcar los PVP más bajos del ranking nacional para ambos carburantes debido a su menor carga fiscal⁶. Por el contrario, por su condición extra peninsular, sus PAI

⁶ La carga fiscal que soportan los carburantes de automoción en Canarias, así como en Ceuta y Melilla, es significativamente inferior a la de las provincias peninsulares y las islas Baleares. En concreto, los impuestos que gravan los carburantes en las Islas Canarias son: impuesto especial (0,265 €/lt para la gasolina 95 y 0,222 €/lt para el gasóleo A), arbitrio canario (0,007 €/lt para la gasolina 95 y 0,0065 €/lt para el gasóleo A) y la exacción de los cabildos (0,0079 €/lt en

fueron los más elevados, junto con los de las islas Baleares, con la excepción de Las Palmas en gasóleo A, que se situó por debajo de Islas Baleares y Gipuzkoa.

Respecto a las variaciones del PVP con relación al mes anterior, en un entorno general de aumento en los precios, los mayores incrementos para la gasolina 95 se registraron en Melilla, Gipuzkoa, Asturias y Ceuta y los ascensos menos acusados en Las Palmas, Santa Cruz de Tenerife y Lleida. Respecto al gasóleo A, los aumentos más apreciables se registraron en Islas Baleares, Palencia y Melilla y los menos notables en Santa Cruz de Tenerife, Las Palmas y Navarra.

Las siguientes figuras muestran para cada carburante los precios de venta al público por provincias promedio del mes analizado y sus variaciones respecto al mes previo. Tras los gráficos dedicados a los precios de venta al público, se exponen los gráficos de precios antes de impuestos. En todos ellos, a efectos comparativos, se señala la información correspondiente al promedio de Península y Baleares y al del total España.

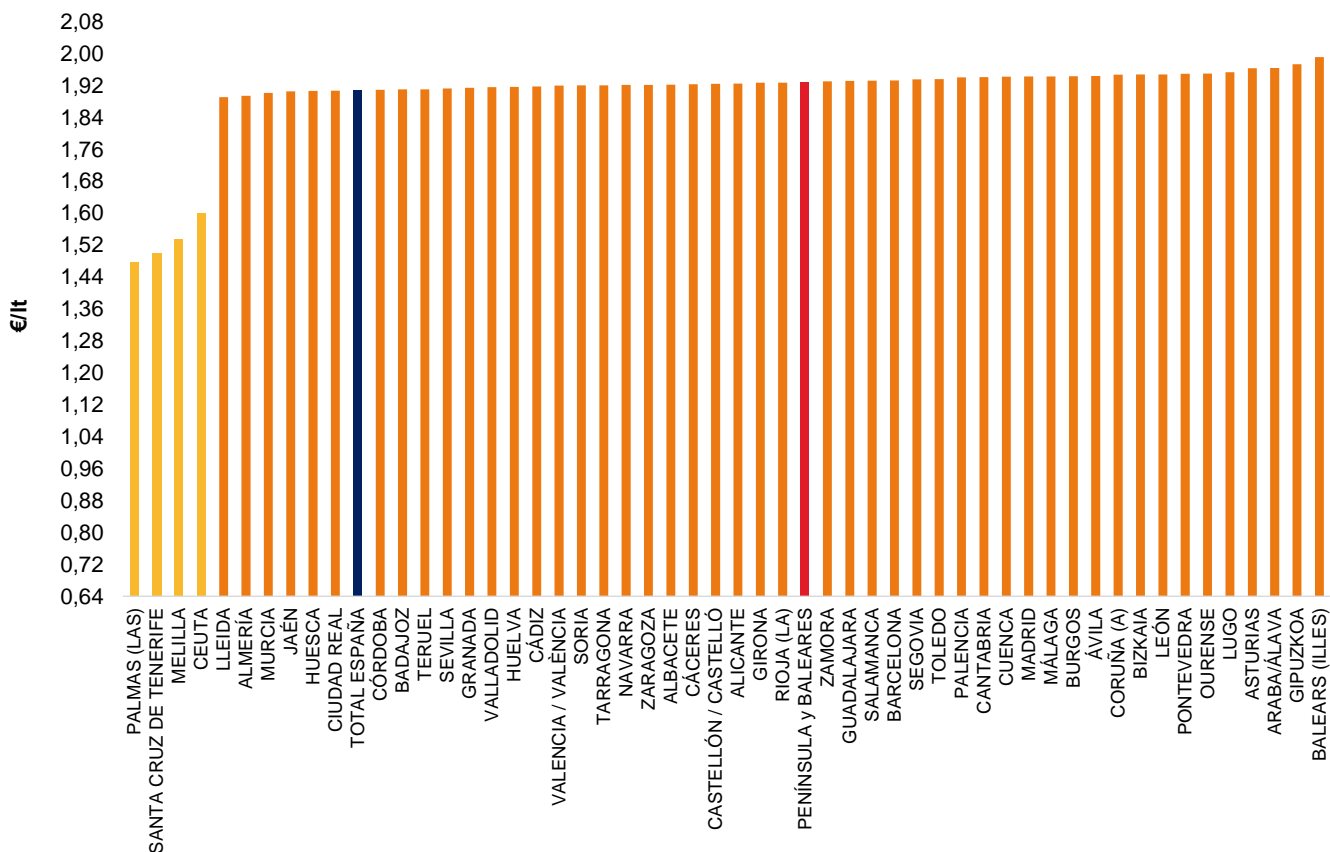
La Gomera y El Hierro y 0,02 €/lt en el resto de islas). Así, en total, los impuestos que gravan la gasolina 95 en las Islas Canarias ascienden a 0,2799 €/lt en La Gomera y El Hierro y a 0,2920 €/lt en el resto de islas. Por su parte, los impuestos que gravan el gasóleo A totalizan 0,2364 €/lt en La Gomera y El Hierro y 0,2485 €/lt en el resto del archipiélago.

Por su parte, el impuesto que grava los carburantes en ambas Ciudades Autónomas es el gravamen complementario: 0,200345 €/lt para la gasolina 95 y 0,153500 €/lt para el gasóleo A en Ceuta y 0,10 €/lt para la gasolina 95 y 0,03 €/lt para el gasóleo A en Melilla.

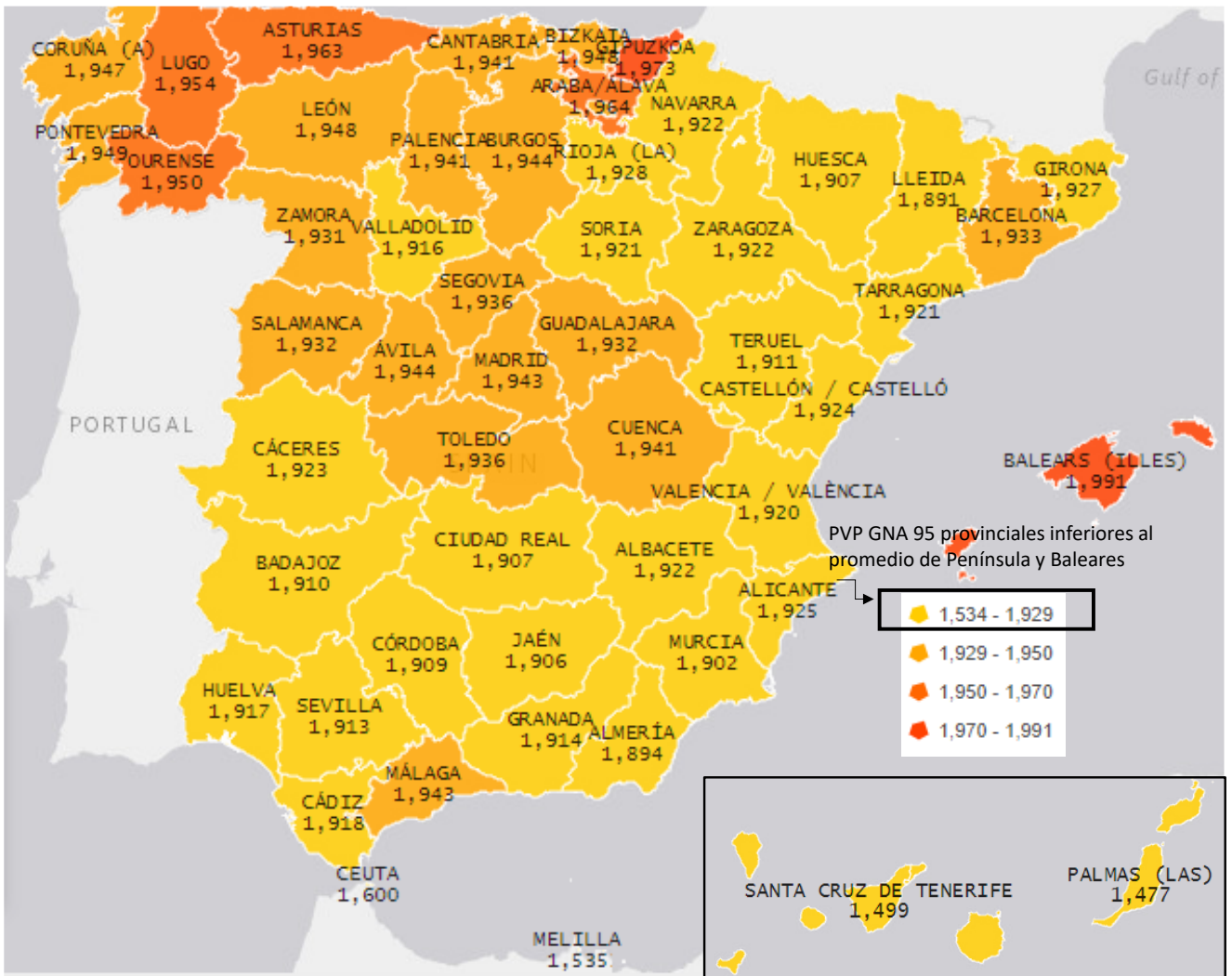
Las cifras anteriores son “equivalentes” a la suma del tipo general y el tipo especial del impuesto sobre hidrocarburos que grava a los carburantes en Península y Baleares (0,4727 €/lt para la gasolina 95 y 0,3790 €/lt para el gasóleo A).

Adicionalmente, a los carburantes en Península y Baleares se les aplica un IVA del 21%. El impuesto equivalente es el IGIC en Canarias (0%) y el IPSI en Ceuta (0,5%) y Melilla (7%).

Figura 14: Precios de venta al público de la gasolina 95 por provincias. Mayo 2022

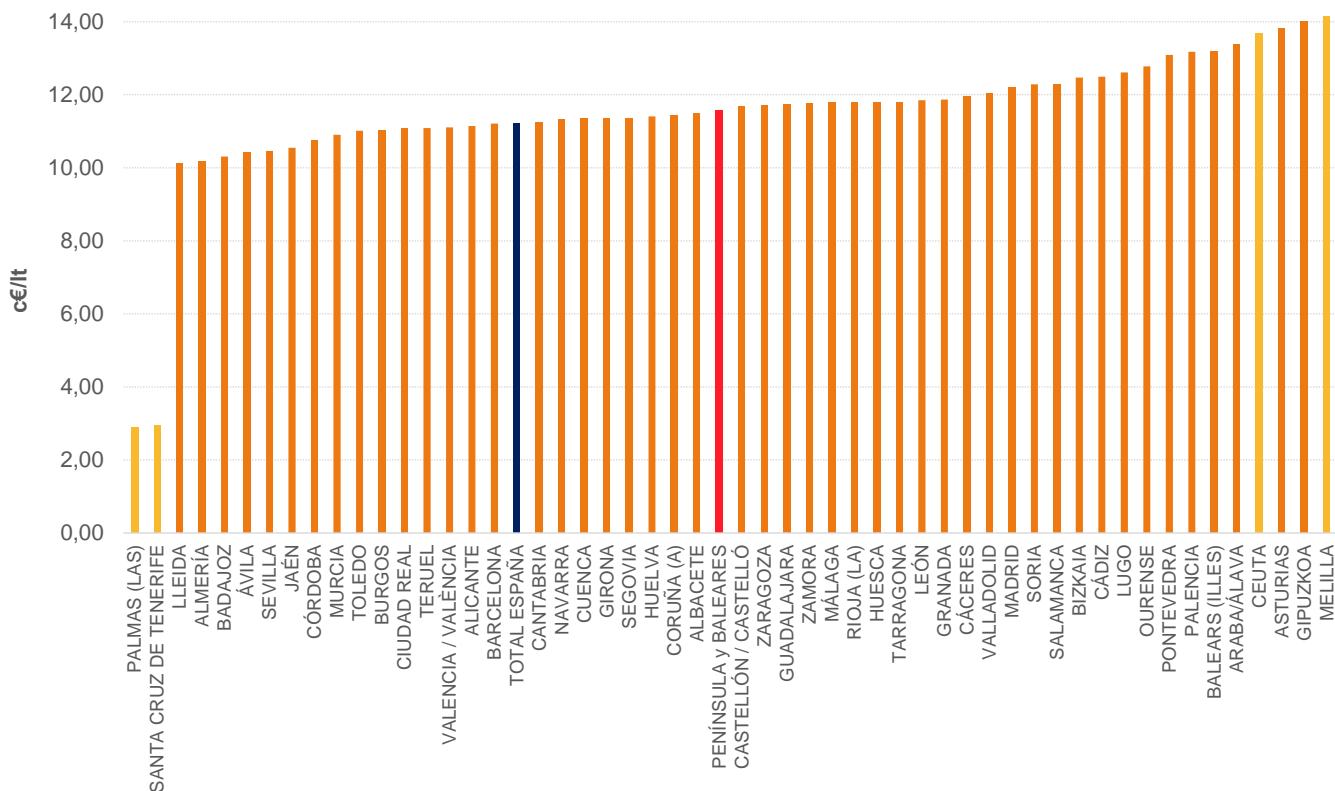


Fuente: Dirección de Energía, CNMC



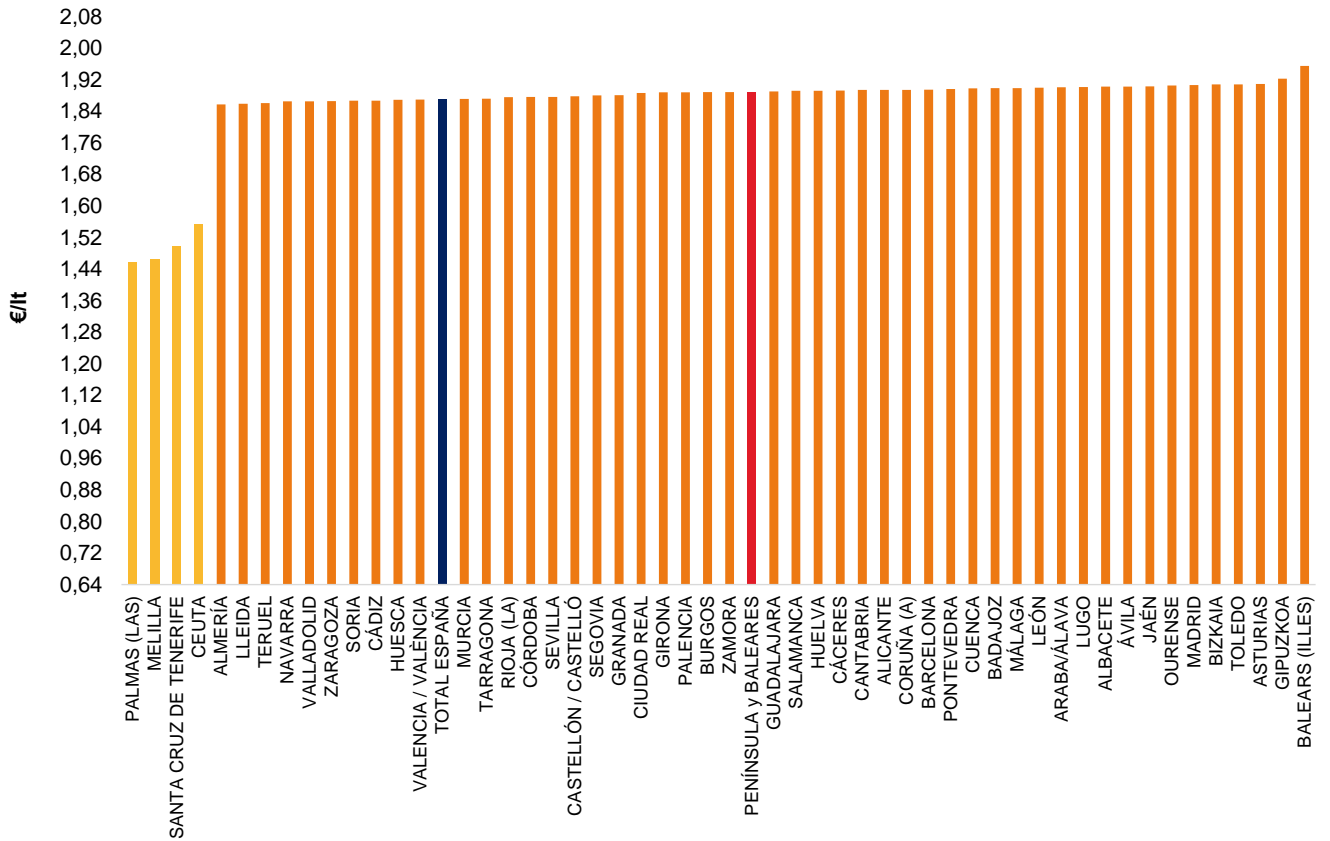
Fuente: Dirección de Energía, CNMC

Figura 15: Variación de los precios de venta al público de la gasolina 95 por provincias. May-22 vs. Abr-22

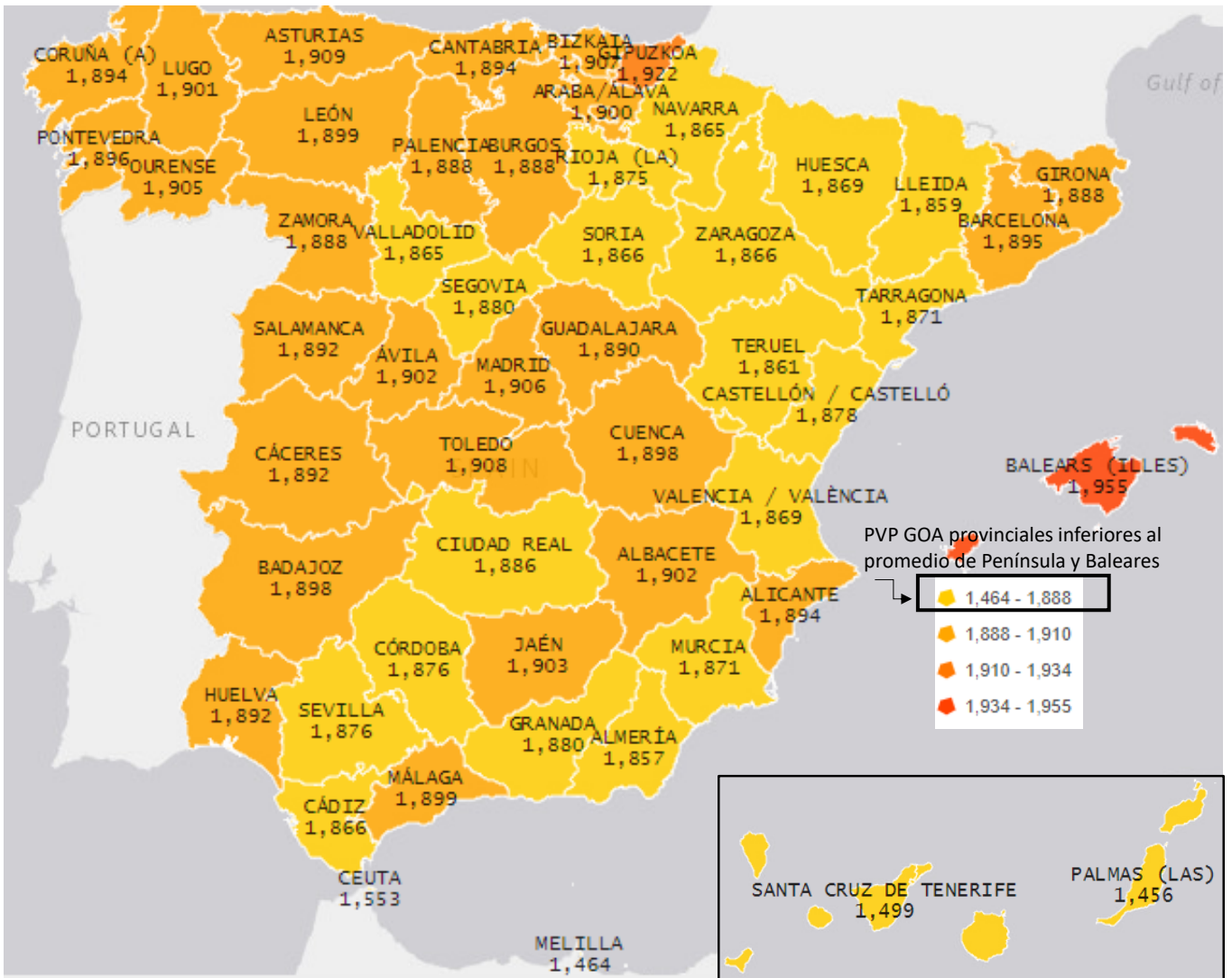


Fuente: Dirección de Energía, CNMC

Figura 16: Precios de venta al público del gasóleo A por provincias. Mayo 2022

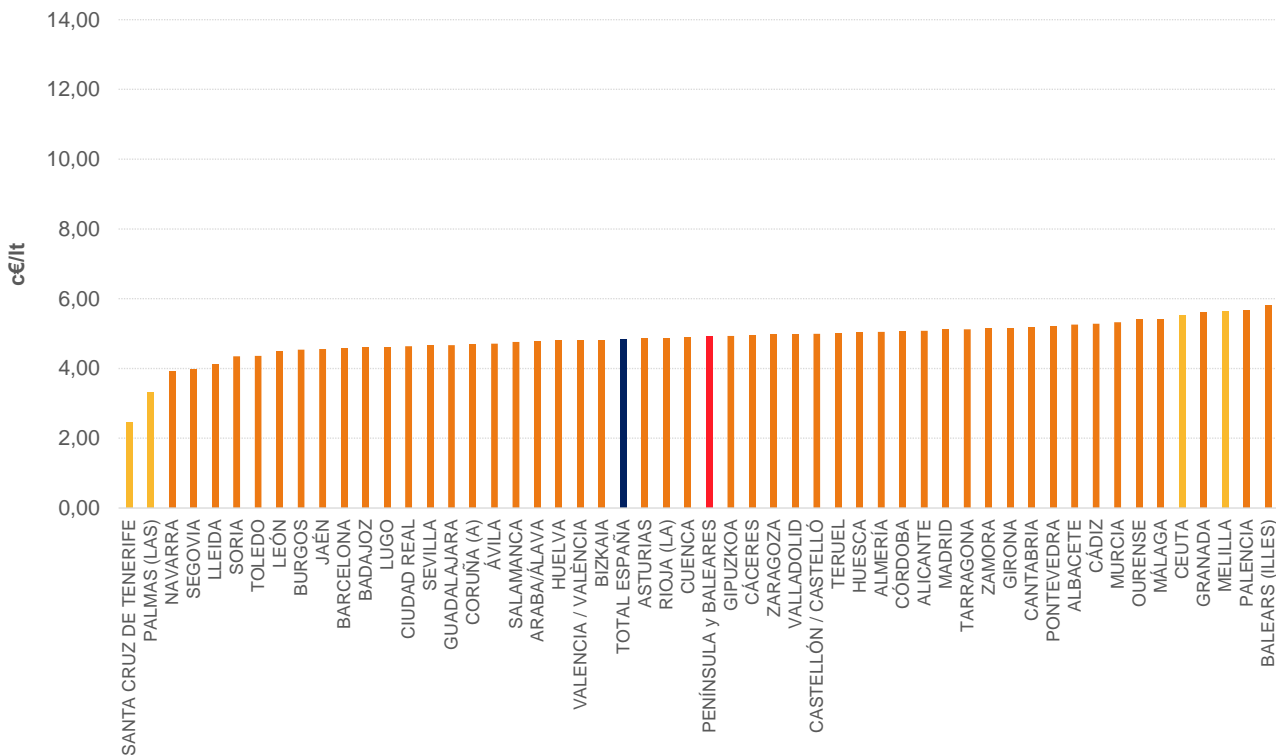


Fuente: Dirección de Energía, CNMC



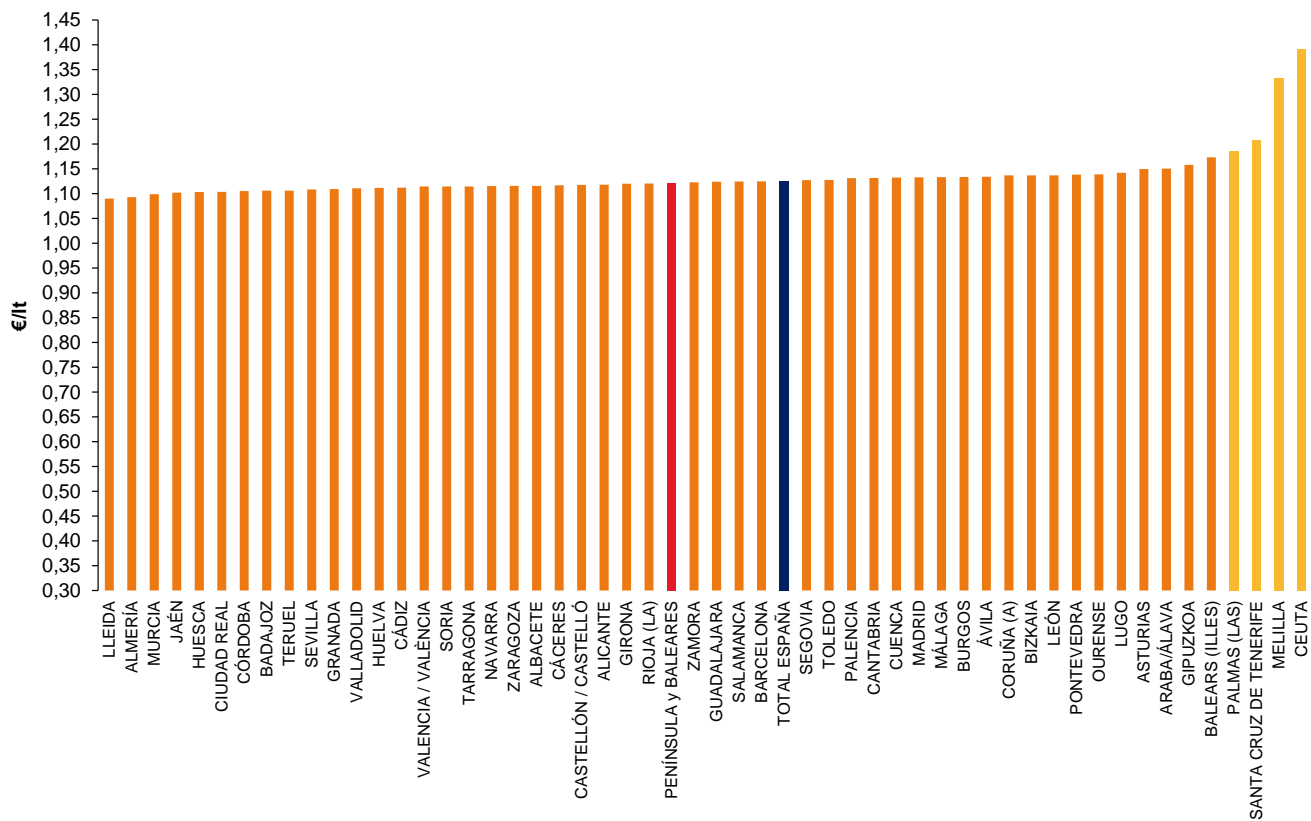
Fuente: Dirección de Energía, CNMC

Figura 17: Variación de los precios de venta al público del gasóleo A por provincias. May-22 vs. Abr-22



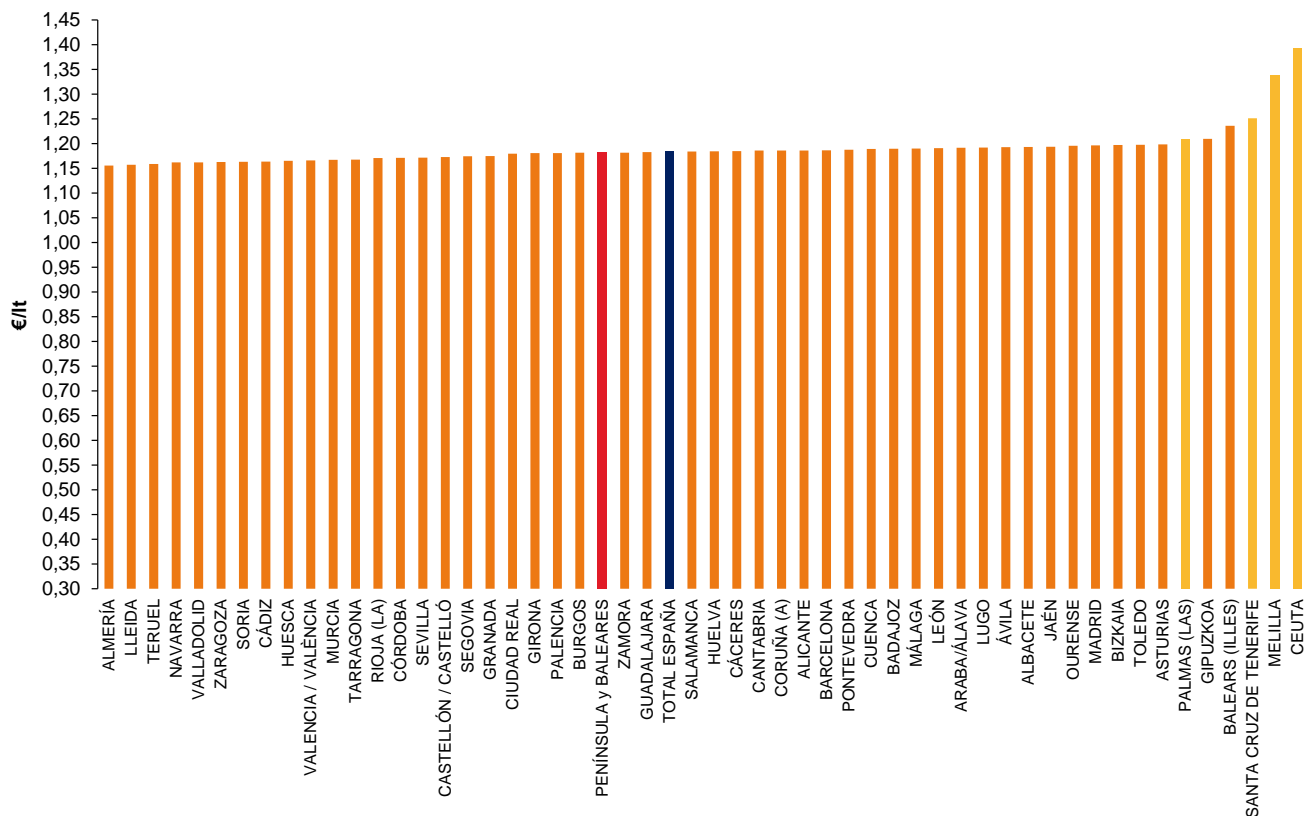
Fuente: Dirección de Energía, CNMC

Figura 18: Precios antes de impuestos de la gasolina 95 por provincias. Mayo 2022



Fuente: Dirección de Energía, CNMC

Figura 19: Precios antes de impuestos del gasóleo A por provincias. Mayo 2022



Fuente: Dirección de Energía, CNMC

6.2. Margen bruto de distribución

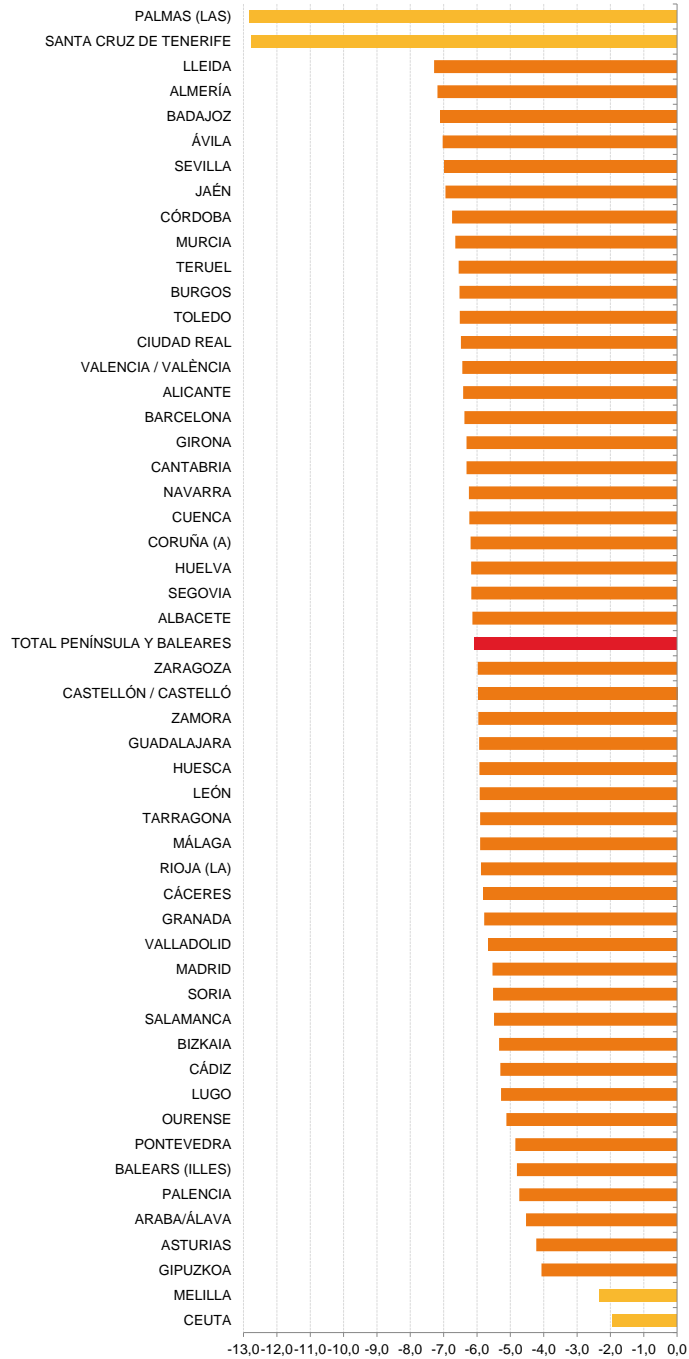
En relación con la gasolina 95, en un entorno global de reducción del margen bruto, Lleida, Almería y Badajoz fueron las provincias peninsulares que más redujeron sus márgenes. En Gipuzkoa, Asturias y Álava se registraron los descensos más reducidos.

Con respecto a los territorios extra peninsulares distintos de Baleares y para este mismo carburante, en las provincias canarias las reducciones en los márgenes fueron muy superiores a las que tuvieron lugar en Península y Baleares. En Ceuta y Melilla los descensos fueron los más bajos de todo el territorio nacional.

Al contrario que en gasolina 95, en gasóleo A se produjo una tendencia generalizada de subida del margen bruto. Islas Baleares, Palencia y Granada fueron las provincias peninsulares con mayores ascensos, mientras que los aumentos menos notables se registraron en Navarra, Segovia y Lleida.

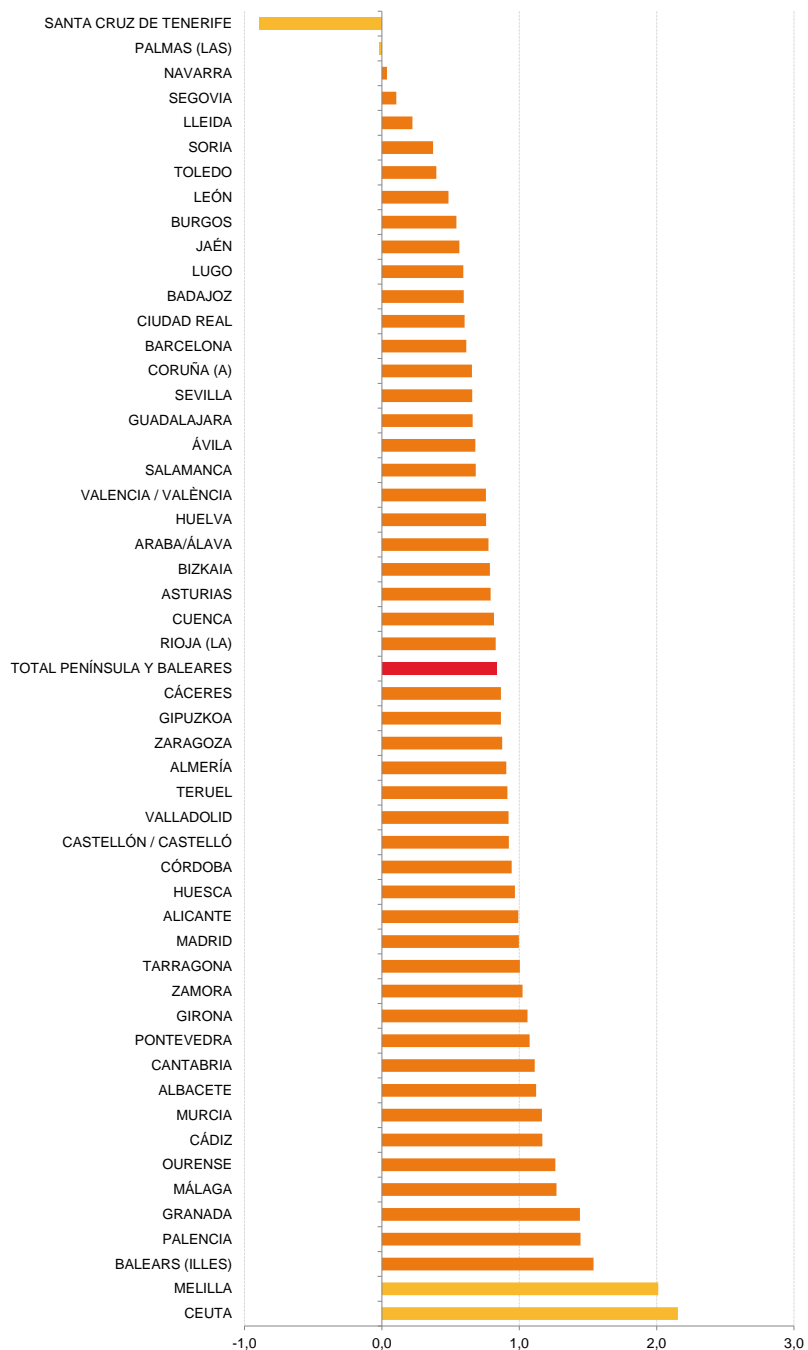
Con respecto a los territorios extra peninsulares distintos de Baleares y para este mismo carburante, en las provincias de Islas Canarias, al contrario que en Península y Baleares, se produjeron bajadas en los márgenes. En las dos Ciudades Autónomas, en cambio, el aumento del margen bruto fue más acusado que en el resto del territorio nacional.

Figura 20: Variación del margen bruto de distribución de la gasolina 95 (c€/lt) por provincias. May-22 vs. Abr-22



Fuente: Dirección de Energía, CNMC

Figura 21: Variación del margen bruto de distribución del gasóleo A (c€/lt) por provincias. May-22 vs. Abr-22



Fuente: Dirección de Energía, CNMC

7. ANÁLISIS AD HOC: JAÉN

Desde mayo de 2020, este Boletín viene analizando aquellas zonas de la geografía española en las que la evolución de los PVP durante los últimos meses ha sido especialmente significativa.

Este mes se dedica a la provincia de **Jaén** para la **gasolina 95**, pues si bien tradicionalmente viene ocupando posiciones bajas en el ranking de precios, en mayo de 2022 desciende varias posiciones hasta situarse como la cuarta provincia peninsular más barata. Además, en un contexto generalizado de subida de precios, es la sexta provincia peninsular que menos los incrementa.

CARACTERIZACIÓN DE LA RED DE ESTACIONES DE SERVICIO

En el Censo de instalaciones de suministro del Ministerio para la Transición Ecológica y el Reto Demográfico⁷ se encuentran censadas a 31 de mayo de 2022 un total de 283 estaciones de servicio operativas en la provincia de Jaén. Predominan las instalaciones INDEPENDIENTES (59,7,4% del total), a las que les siguen las de REPSOL (19,1%), CEPSA (7,4%), BP (5,3%), DISA PENÍNSULA (2,8%), GALP (2,1%), KUWAIT (1,4%) y TAMOIL, ESERGUI, MEROIL y FUEL IBERIA no superando estos últimos el 0,7%.

La siguiente figura muestra la caracterización completa de la red de estaciones de servicio de Jaén y se compara el porcentaje de presencia⁸ de cada operador en la provincia con el que dispone en el conjunto de la Península y Baleares. Se observa como hecho destacado, en términos comparativos, la mayor presencia de estaciones INDEPENDIENTES, la menor presencia de REPSOL y CEPSA y una presencia de BP muy similar a la existente en Península y Baleares.

⁷ Censo construido a partir de la obligación de información establecida en la Orden ITC/2308/2007, de 25 de julio, por la que se determina la forma de remisión de información al Ministerio de Industria, Turismo y Comercio sobre las actividades de suministro de productos petrolíferos.

⁸ Según número de instalaciones de suministro.

Figura 22: Caracterización de la red de estaciones de servicio de Jaén. Mayo 2022

	nº EES Jaén	% red Jaén	% red Península y Baleares
TITULARES DE INSTALACIONES DE DISTRIBUCIÓN AL POR MENOR	169	59,7%	44,2%
EMPRESAS DEL GRUPO REPSOL	54	19,1%	27,0%
EMPRESAS DEL GRUPO CEPSA	21	7,4%	11,8%
BP OIL ESPAÑA S.A.	15	5,3%	5,9%
DISA PENINSULA, S.L.U	8	2,8%	3,2%
GALP ENERGÍA ESPAÑA S.A.	6	2,1%	4,7%
KUWAIT PETROLEUM ESPAÑA, S.A.	4	1,4%	0,9%
TAMOIL ESPAÑA, S.A.	2	0,7%	0,3%
ESERGUI S.A.	2	0,7%	1,2%
MEROIL, S.A.	1	0,4%	0,4%
FUEL IBERIA S.L.U.	1	0,4%	0,2%
Total EES censadas y operativas	283		

Fuente: Dirección de Energía, CNMC

De las 283 estaciones de servicio censadas y operativas en Jaén, 204 informaron en el mes de mayo de 2022 precios para la gasolina 95 destinada al público en general. En consecuencia, los tres apartados siguientes (“análisis por operador”, “análisis por situación” y “análisis general por instalación”) se realizan con los precios de estas 204 instalaciones de suministro.

ANÁLISIS POR OPERADOR

A nivel promediado y para el mes de mayo de 2022, el precio promedio más bajo de la gasolina 95 lo establecieron las instalaciones de TAMOIL, seguidas de la de MEROIL y las INDEPENDIENTES con el mismo precio promedio. Los precios más altos correspondieron a las estaciones de la red de BP, seguidas de las de GALP y ESERGUI con el mismo precio promedio. La horquilla de variación de precios promedio⁹ se situó en 10,6 c€/lt, cifra superior a los 10,1 c€/lt registrados para el conjunto de Península y Baleares (y a los que se hará referencia en el epígrafe 9).

⁹ Diferencia entre el precio promedio máximo (BP) y el precio promedio mínimo (TAMOIL).

Figura 23: Precios medios de la gasolina 95 en Jaén por operador. Mayo 2022

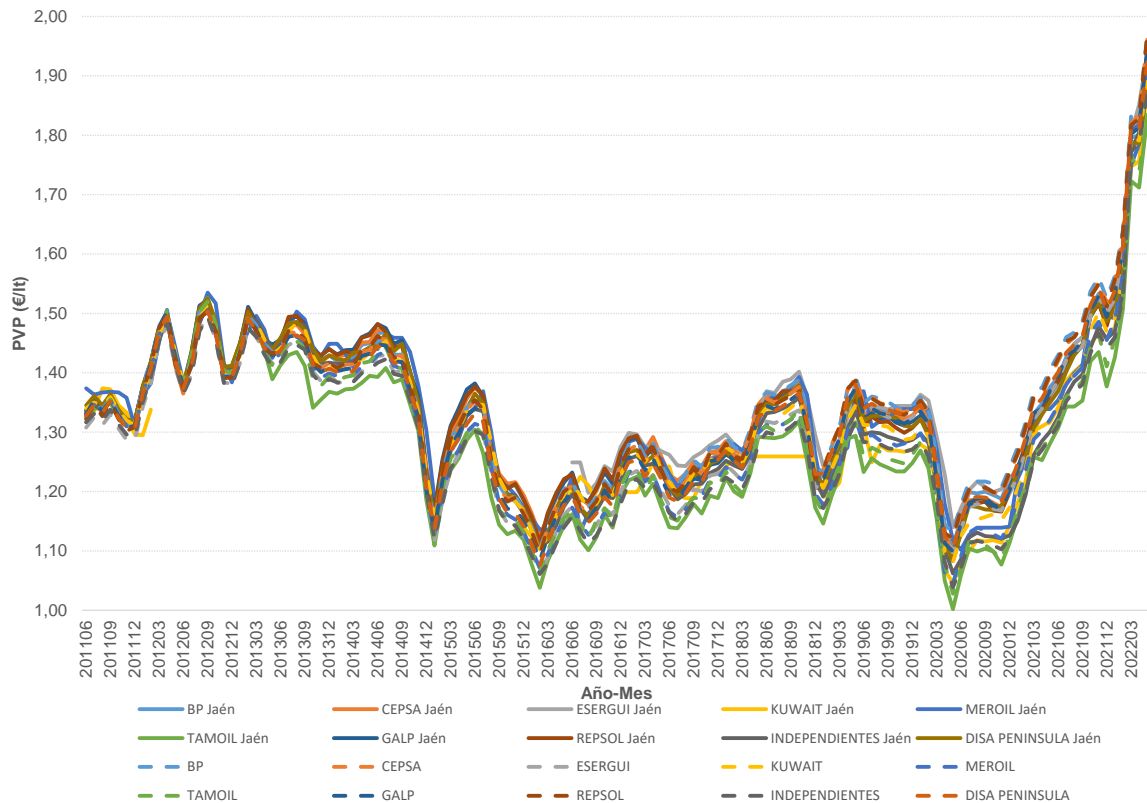
OPERADOR	PVP promedio G95 €/lt	nº instalaciones con precios disponibles aplicados al público en general
TAMOIL ESPAÑA, S.A.	1,832	2
MEROIL, S.A.	1,881	1
TITULARES DE INSTALACIONES DE DISTRIBUCIÓN AL POR MENOR	1,881	93
KUWAIT PETROLEUM ESPAÑA, S.A.	1,882	4
DISA PENINSULA, S.L.U	1,889	8
EMPRESAS DEL GRUPO CEPSA	1,928	21
EMPRESAS DEL GRUPO REPSOL	1,935	52
ESERGUI S.A.	1,937	2
GALP ENERGÍA ESPAÑA S.A.	1,937	6
BP OIL ESPAÑA S.A.	1,938	15
Total instalaciones		204

Fuente: Dirección de Energía, CNMC

La siguiente figura muestra la evolución, en el periodo junio-2011/mayo-2022, del PVP promedio mensual de la gasolina 95 establecido por los operadores BP, CEPSA, ESERGUI, KUWAIT, MEROIL, TAMOIL, GALP, REPSOL, DISA PENÍNSULA y por las instalaciones INDEPENDIENTES, tanto en Jaén (líneas continuas) como en el conjunto de Península y Baleares (líneas discontinuas).

En general se observa, sobre todo en 2022, que los precios de todos los grupos de estaciones de servicio son en Jaén inferiores a los correspondientes a las mismas redes en Península y Baleares, a excepción de ESERGUI y ligeramente en las INDEPENDIENTES. Las diferencias se amplían en mayo de 2022, principalmente en las redes de CEPSA, GALP y DISA PENÍNSULA, lo que puede explicar que Jaén se haya situado en este mes en las posiciones más bajas del ranking de precios de la gasolina 95.

Figura 24: Evolución precios medios mensuales de la gasolina 95 en Jaén y en Península y Baleares. Operadores e instalaciones independientes. Jun-11 / May-22



Fuente: Dirección de Energía, CNMC

ANÁLISIS POR SITUACIÓN

Atendiendo a su situación, las instalaciones que establecieron en mayo de 2022 los precios promedio más bajos en gasolina 95 fueron las ubicadas en cooperativas y en entornos rurales. Los precios más altos se marcaron en las estaciones situadas en autovías y, destacadamente, en hipermercados. En Jaén resalta el hecho del alto porcentaje de estaciones censadas situadas en cooperativas, 25,4% en la provincia frente al 9,2% en Península y Baleares. Por otra parte, la presencia en hipermercados es significativamente menor, 1,4% frente al 3,7%.

Figura 25: Precios medios de la gasolina 95 en Jaén por situación. Mayo 2022

Situación	PVP promedio G95 €/lt	nº instalaciones con precios disponibles aplicados al público en general
Cooperativa, asociación de agricultores o asociación de transportistas	1,877	15
Rural	1,880	6
Ciudad de más de 50.000 hab.	1,888	16
Zona de influencia urbana	1,893	27
Ciudad de menos de 50.000 hab.	1,899	46
Carretera	1,918	66
Hipermercados	1,928	4
Autopista o autovía	1,933	24
Total instalaciones		204

Fuente: Dirección de Energía, CNMC

ANÁLISIS GENERAL POR INSTALACIÓN

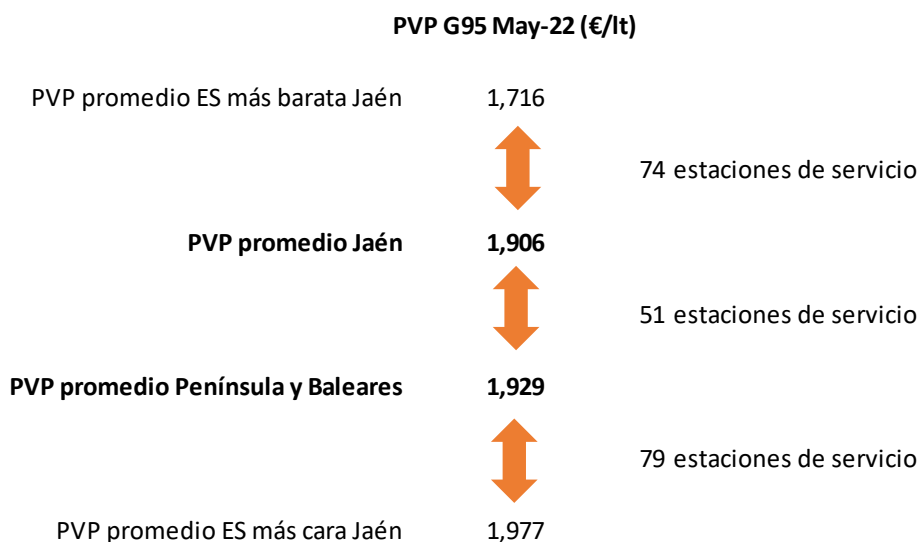
De las 283 estaciones de servicio censadas y operativas en la provincia de Jaén, como previamente se ha señalado, 204 informaron precios de la gasolina 95 destinada al público en general en mayo de 2022. De ellas, 74 (36%) presentaron un precio medio inferior al promedio de Jaén y 79 (39%) un precio medio superior al promedio de Península y Baleares. Las restantes 51 estaciones de servicio (25%) presentaron precios superiores al promedio de Jaén e inferiores al promedio de Península y Baleares.

De las 74 estaciones de servicio que establecieron en mayo de 2022 precios de la gasolina 95 inferiores al promedio provincial, 58 (78,4%) son estaciones INDEPENDIENTES, 4 (5,4%) de DISA PENÍNSULA y el resto de REPSOL, CEPSA, TAMOIL, KUWAIT, MEROIL y BP no superando en ninguno de los casos el 4,1%.

En sentido contrario, de las 79 estaciones de servicio que establecieron en mayo de 2022 precios superiores al promedio de Península y Baleares, 32 (40,5%) son de REPSOL, 17 (21,5%) INDEPENDIENTES, 13 (16,5%) de BP, 11 (13,9%) de CEPSA y el resto de GALP, DISA y ESERGUI, no superando el 5,1%.

La importante presencia de estaciones INDEPENDIENTES puede considerarse relevante a la hora de los precios contenidos en Jaén, si bien existe una alta variabilidad de precios en este tipo de estaciones, sobre todo las situadas, según se ha comentado, en hipermercados.

Figura 26: Red de estaciones de servicio de Jaén con disponibilidad de precios para la gasolina 95. Mayo 2022



Fuente: Dirección de Energía, CNMC

A continuación, se detalla para el mes de mayo de 2022 el top 35 de las estaciones de servicio con el precio medio de la gasolina 95 más bajo y más alto de la provincia de Jaén. Adicionalmente, se indica el número de estaciones de servicio con precios existentes en el municipio donde se ubica cada instalación.

Las instalaciones con el PVP promedio de la gasolina 95 más bajo de toda la provincia de Jaén para el mes de mayo de 2022, son una instalación de rótulo PETROPRIX en el municipio de Martos, una estación de rótulo SHELL, también en el municipio de Martos, y otras tres de rótulo PETROPRIX en el municipio de Jaén que establecen el mismo precio promedio.

Las instalaciones con el PVP promedio de la gasolina 95 más alto de toda la provincia de Jaén, para el mes de mayo de 2022, son una estación de rótulo AREA DE SERVICIO DELFÍN en Bailén, otra de rótulo CEPSA en Jaén y otra de rótulo REPSOL en Campillo de las Arenas.

Figura 27: Top 35 estaciones de servicio más baratas en Jaén Gasolina 95. May-22

MUNICIPIO	RÓTULO	DIRECCIÓN	PVP promedio G95 €/lt	Nº EES por municipio
Martos	PETROPRIX	LINARES 11	1,716	5
Martos	SHELL	CAZORLA ESQUINA CAMINO ROMPESERONES 11	1,725	5
Jaén	PETROPRIX	CASTELLAR S/N	1,764	21
Jaén	PETROPRIX	ESPELUY 2	1,764	21
Jaén	PETROPRIX	DE LOS OLIVARES 107	1,764	21
Jaén	PLENOIL	LAS LAGUNILLAS 1	1,771	21
Jaén	ENERGY CARBURANTES	HUELMA 147	1,780	21
Jaén	ENERGY24H	DE LOS PLATEROS 1	1,781	21
Úbeda	PLENOIL	CIUDAD DE LINARES 25	1,782	10
Linares	S.C.A. SANAGUSTIN	A-312 2	1,783	11
Jaén	GHNPLUS	N-323 37	1,793	21
Villanueva de la Reina	ACEITES GUADALQUIVIR	J-231 0,700	1,803	1
Puerta de Segura (La)	ENERGY CARBURANTES	LLANOS DE ARMUJO, PARCELA 4	1,809	2
Santisteban del Puerto	SEGUROIL SLU	POL. IND. EL CONDADO. C/ SORIHUELA S/N	1,815	3
Úbeda	DIESELPRIX	CARRETERA DE VILCHES 107	1,815	10
Beas de Segura	SEGUROIL	INDUSTRIAL EL CORNICABRAL 516	1,818	2
Marmolejo	Q8	DE ÁFRICA 104	1,819	3
Santa Elena	E.S. MIRA, S.L.	AUTOVIA DE ANDALUCIA 259,1	1,824	4
Jaén	ECONOIL	DE MARROQUÍES 8	1,825	21
Guarromán	ASC CARBURANTES	A-5 303 AUTOVÍA MADRID-CÁDIZ AUTOVÍA MADRID-CÁDIZ 303	1,826	8
Marmolejo	TAMOIL	N-IV 339 CTRA. N-IV 339	1,826	3
Alcalá la Real	BURAN ENERGY	GENIL 2	1,830	7
Torre del Campo	OLEOCAMPO, S.COOP.AND. DE 2º	CTRA. DE MEGATIN, S/N 68	1,836	4
Torreperogil	E.S. PETROANDALUS	SEVILLA 22	1,836	2
Jaén	TAMOIL	N-323 332,6 POL. IND. LOS ROSALES N-323	1,838	21
Torredonjimeno	MAXOIL	JAEN 67	1,845	4
Carolina (La)	GASOLWIN	MADRID-CADIZ, N-4 269,2	1,848	6
Montizón	ESTACIÓN DE SERVICIO ACEITES	CASTELLAR-ALDEAHERMOSA 0,5	1,853	3
Lopera	ESTACION DE SERVICIO DIEGO	CTRA. VILLA DEL RIO-PORCUNA 29,10	1,854	4
Torredonjimeno	DONJIMENO	VILLARDOMPARDO, S/N 0 CALLE VILLARDOMPARDO, S/N	1,854	4
Jaén	FAST FUEL	MARROQUÍES 2	1,855	21
Jamilena	E.S. LA RAYA COMBUSTIBLES	JAMILENA 1 JV-2211 1,4	1,855	1
Bailén	URBAN OIL	ANTIGUA CARRETERA MADRID - CADIZ , KM - 84 84	1,859	7
Begíjar	E.S. SANTIAGO APÓSTOL	AVD. JAEN S/N JV 3043 11,250	1,861	1
Úbeda	EUROIL LA RECTA	N-322 151.800	1,863	10

Fuente: Dirección de Energía, CNMC

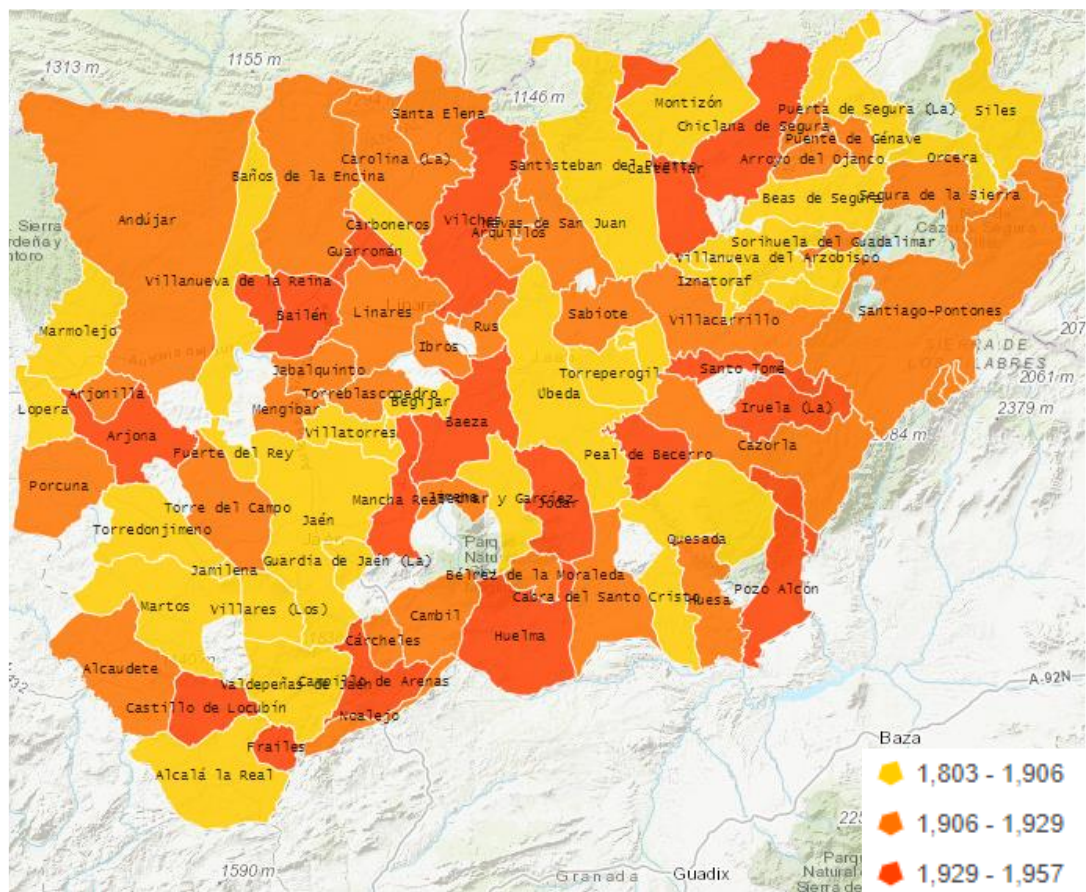
Figura 28: Top 35 estaciones de servicio más caras en Jaén. Gasolina 95. May-22

MUNICIPIO	RÓTULO	DIRECCIÓN	PVP promedio G95 €/lt	Nº EES por municipio
Bailén	AREA DE SERVICIO EL DELFIN	MADRID-CADIZ 295 CR ANTIGUA CRN-IV KM. 295 CR ANTIGUA	1,977	7
Jaén	CEPSA	DE GRANADA S,N AVDA. GRANADA, S/N N-323A 37	1,973	21
Campillo de Arenas	REPSOL	CL AUTOVIA BAILEN-MOTRIL I, 69,4 N-323 69,4	1,968	2
Santo Tomé	(SIN RÓTULO)	CARRETERA DEL TRANCO 44 CTRA. CAZORLA-EL TRONCO	1,967	2
Santa Elena	REPSOL	AUTOVIA ANDALUCIA , KM 258 258 PLZ. DE LA LIBERTAD	1,964	4
Bailén	BP BAILEN	E-5/A-4 288	1,962	7
Guarromán	REPSOL	CR N-4, 280	1,961	8
Guarromán	REPSOL	N4 280,5 CR N-4, 280,5	1,961	8
Huelma	E.S. SAN CRISTOBAL	CORDOBA ALMERIA 158 CR N-324, 158 N-324 158	1,960	2
Pozo Alcón	REPSOL	CR C-323 66 C-323 66	1,960	2
Guarromán	GALP	E-5/A-4 285 CR N-4 P.K. 285,00 D N-4 285	1,959	8
Linares	GASOLINERA SANTANA	AVDA. 1º MAYO S/N	1,959	11
Jabalquinto	REPSOL	CR N-323, 11,9	1,958	2
Santisteban del Puerto	REPSOL	LINARES-ORCERA PK. 48 S/N CR C-3210 P.K. 48,30 I C-3210	1,958	3
Torre del Campo	REPSOL	A-316 UBEDA- CABRA P.K 6.450 S/N CR N-321 P.K. 63,45 D	1,958	4
Arjona	REPSOL	ANDUJAR-ARJONA 13,7 CR C-3219, 13,7 C-3219 13,7	1,957	1
Santa Elena	BP PUERTA ANDALUCIA	E-5/A-4 262	1,957	4
Chiclana de Segura	NTRA SRA DE NAZARET	J-6230 3	1,955	1
Guarromán	BP	A-4 303,2 A-4 MADRID-CADIZ 303,20	1,955	8
Castellar	E.S. CASTELLAR	HOSPITALET S/N AVENIDA DE HOSPITALET S/N	1,954	2
Baeza	REPSOL	PUCHE PARDO S/N CL AVENIDA PUCHE PARDO, S.N.	1,952	4
Jaén	REPSOL	LOS OLIVARES S/N	1,952	21
Mengíbar	REPSOL	BAILEN 44	1,952	2
Santa Elena	GALP	A-4 259 AUTOVIA DE ANDALUCIA 259,1	1,952	4
Castillo de Locubín	AGLA	JAEN-ALCALA LA REAL 53 JAEN-ALCALA 53,5	1,951	1
Úbeda	CAMPESA	CRISTO REY S/N CL AVDA. CRISTO REY, S.N. S.N. N-321 0,7	1,949	10
Bailén	REPSOL	CR N-323 A, 0	1,948	7
Andújar	CEPSA	LA CECA 23 POLIGONO LA CECA, PARCELA 23 N-IVA 323,7	1,947	11
Guarromán	ANDAMUR GUARROMAN	N-LV SALIDA 288, 288	1,947	8
Guarromán	JAIMAPARK	E-5/A-4 283,5 N-IV (MADRID-CADIZ) N-IV (MADRID-CADIZ) 283,5	1,947	8
Guarromán	AVIA	A-4 MADRID- CADIZ KM. 283 AUTOVIA ANDALUCIA-SALIDA	1,946	8
Lopera	REPSOL	N-4 346,6 CR N-4, 346,6 M.I. (SENTIDO MADRID)	1,945	4
Marmolejo	CODO_CM	CR N-4, 335,5	1,945	3
Segura de la Sierra	REPSOL	LINARES ORCERA 102 CR C-3210 102 C-3210 102,03	1,945	2
Torredonjimeno	REPSOL	AVDA. DE JAEN 17 CL AVENIDA DE JAEN, 17	1,945	4

Fuente: Dirección de Energía, CNMC

A modo de resumen, y en relación con lo detallado en los cuadros anteriores, se presenta seguidamente el mapa de calor de Jaén por municipios según sus precios medios de la gasolina 95 para el mes de mayo de 2022. Aquellos municipios que no aparecen es, o bien porque no aparecen en ellos no hay estaciones de servicio que comercialicen gasolina 95 o bien porque no han informado sus precios. Los municipios con precios medios de la gasolina 95 más bajos son Villanueva de la Reina, Martos y Jamilena. Aquellos con precios más altos son Arjona, Chiclana de Segura y Castillo de Locubín.

Figura 29: Mapa de calor municipios jienenses según precios de la gasolina 95. May-22



Fuente: Dirección de Energía, CNMC

8. TOP 25 GASOLINERAS MÁS BARATAS Y MÁS CARAS EN PENÍNSULA Y BALEARES

En las siguientes tablas se muestra el PVP promedio, para la gasolina 95 y el gasóleo A, de las veinticinco estaciones de servicio más baratas y más caras de Península y Baleares en el mes de mayo de 2022. A efectos comparativos, junto con el precio en cada estación de servicio, se indica el precio medio mensual del municipio donde se ubica.

Las estaciones de servicio de Península y Baleares que presentaron en mayo de 2022 el PVP promedio más bajo para la gasolina 95 fueron una instalación de rótulo COOPHUELVA del municipio de Lucena del Puerto (Huelva), una de rótulo PLENOIL en el municipio de Ourense y otra de rótulo BIOTERUEL sita en Castellote (Teruel), la cual marcó el mismo precio promedio que otras dos de rótulo PETROTER de Albalate del Arzobispo y La Puebla de Híjar (Teruel). Para el gasóleo A, las estaciones que establecieron los precios más bajos fueron la de rótulo ARAGONESA DE TRANSPORTES SCL en Zaragoza, la de rótulo PLENOIL en Ourense mencionada anteriormente y otra de rótulo EUCONSA-SELPE en San Roque (Cádiz).

Por su parte, la estación de servicio con el PVP promedio más elevado para la gasolina 95 fue de nuevo la estación de rótulo E.S. MIRASIERRA situada en el municipio de Baza (Granada), seguida de una de rótulo ESTACIÓN DE SERVICIO en Alquézar (Huesca) y otra de rótulo REPSOL en Badajoz. La estación de rótulo E.S. MIRASIERRA también volvió a marcar el precio promedio más alto en gasóleo A, seguida de una estación de rótulo 42 OIL en Valdealgorfa (Teruel) y otra de rótulo URLAVE en Burgos.

Figura 30: Top 25 gasolineras más baratas. Gasolina 95. Mayo 2022

Ranking	RÓTULO	PROVINCIA	MUNICIPIO	Promedio PVP Diario GNA95 (€/lt)	Promedio PVP Diario Municipio (€/lt)
1	COOPHUELVA	HUELVA	Lucena del Puerto	1,597	1,597
2	PLENOIL	OURENSE	Ourense	1,617	1,928
3	BIOTERUEL S.L.	TERUEL	Castellote	1,685	1,685
3	PETROTER	TERUEL	Albalate del Arzobispo	1,685	1,823
3	PETROTER	TERUEL	Puebla de Híjar (La)	1,685	1,820
6	GASOLEOS SOTOMONTES,S.L.	ALMERÍA	Ejido (El)	1,687	1,865
7	ENERXAT	VALENCIA / VALÈNCIA	Xàtiva	1,709	1,869
8	PETROPRIX	JAÉN	Martos	1,716	1,846
9	COOPERATIVA LA VALCUERNA	HUESCA	Peñalba	1,722	1,832
10	SHELL	JAÉN	Martos	1,725	1,846
11	TVA	ASTURIAS	Oviedo	1,729	1,999
12	S.A.T. COSTA DE NIJAR	ALMERÍA	Nijar	1,731	1,869
13	E.S. SANT GUIM	LLEIDA	Sant Guim de Freixenet	1,733	1,733
13	TRONOVA ENERGIA	TARRAGONA	Amposta	1,733	1,869
15	AGROIRIS, S.A.T.	ALMERÍA	Ejido (El)	1,737	1,865
16	GASAMP	TARRAGONA	Amposta	1,738	1,869
16	PLENOIL	MÁLAGA	Antequera	1,738	1,917
18	PETROPRIX	MÁLAGA	Antequera	1,742	1,917
19	BONAREA	BARCELONA	Hospitalet de Llobregat (L)	1,745	1,917
19	TAMOIL	ALICANTE	Rojales	1,745	1,845
21	BONAREA	BARCELONA	Badalona	1,746	1,942
21	BONAREA	BARCELONA	Gavà	1,746	1,945
21	BONAREA	BARCELONA	Torrelles de Llobregat	1,746	1,746
24	ASC CARBURANTES	MÁLAGA	Antequera	1,747	1,917
24	BONAREA	BARCELONA	Masquefa	1,747	1,770
24	CAMPESA EXPRESS	BARCELONA	Gavà	1,747	1,945
24	CAMPESA EXPRESS	LLEIDA	Vallfogona de Balaguer	1,747	1,777

Fuente: Dirección de Energía, CNMC

Figura 31: Top 25 gasolineras más baratas Gasóleo A. Mayo 2022

Ranking	RÓTULO	PROVINCIA	MUNICIPIO	Promedio PVP Diario GOA (€/lt)	Promedio PVP Diario Municipio (€/lt)
1	ARAGONESA DE TRANSPORTES SCL	ZARAGOZA	Zaragoza	1,443	1,877
2	PLENOIL	OURENSE	Ourense	1,645	1,876
3	EUCONSA - SELPE	CÁDIZ	San Roque	1,688	1,874
4	GASOLEOS SOTOMONTES,S.L.	ALMERÍA	Ejido (EI)	1,689	1,836
4	PETROPRIX	JAÉN	Martos	1,689	1,821
6	SHELL	JAÉN	Martos	1,693	1,821
7	ADS	ARABA/ÁLAVA	Asparrena	1,697	1,784
8	COOPHUELVA	HUELVA	Lucena del Puerto	1,707	1,707
9	BALLENOIL	GUADALAJARA	Azuqueca de Henares	1,711	1,875
10	AGRINZA	ZAMORA	Villalpando	1,714	1,836
11	ADS	SALAMANCA	Sancti-Spiritus	1,717	1,875
12	LA ESTRELLA DE QATAR	VALLADOLID	Valladolid	1,720	1,844
13	BALLENOIL	VALLADOLID	Valladolid	1,721	1,844
13	PLENOIL	LUGO	Lugo	1,721	1,890
15	GASAMP	TARRAGONA	Amposta	1,722	1,810
16	PETROPRIX	LUGO	Lugo	1,723	1,890
17	SEROIL ENERGY EXPRESS	TARRAGONA	Vila-seca	1,724	1,830
18	BALLENOIL	MADRID	Fuenlabrada	1,727	1,862
18	GALP	TARRAGONA	Vila-seca	1,727	1,830
18	PETROCASH BENS	CORUÑA (A)	Coruña (A)	1,727	1,875
21	ALCAMPO	TARRAGONA	Tortosa	1,728	1,855
21	ASC CARBURANTES	GRANADA	Ogijares	1,728	1,832
21	MINIOIL	GRANADA	Ogijares	1,728	1,832
24	ALSA	ALICANTE	Alicante/Alacant	1,729	1,894
24	ALSA	BARCELONA	Barcelona	1,729	1,923
24	ALSA	LEÓN	León	1,729	1,876
24	BALLENOIL	MADRID	Humanes de Madrid	1,729	1,883
24	BALLENOIL	MADRID	Tres Cantos	1,729	1,846
24	PLENOIL	MADRID	Fuenlabrada	1,729	1,862
24	PLENOIL	MADRID	Fuenlabrada	1,729	1,862
24	PLENOIL	MADRID	Tres Cantos	1,729	1,846

Fuente: Dirección de Energía, CNMC

Figura 32: Top 25 gasolineras más caras Gasolina 95. Mayo 2022

Ranking	RÓTULO	PROVINCIA	MUNICIPIO	Promedio PVP Diario GNA95 (€/lt)	Promedio PVP Diario Municipio (€/lt)
1	E. S. MIRASIERRA	GRANADA	Baza	2,193	1,922
2	ESTACION DE SERVICIO	HUESCA	Alquézar	2,130	2,130
3	REPSOL	BADAJOS	Badajoz	2,106	1,899
4	PETRONOR	BURGOS	Valle de Mena	2,091	1,986
4	REPSOL	BURGOS	Merindad de Montija	2,091	1,994
6	42 OIL	TERUEL	Valdealgorta	2,090	2,090
6	CEPSA	BALEARS (ILLES)	Formentera	2,090	2,068
6	PETRONOR	ÁVILA	Muñico	2,090	2,090
9	REPSOL	CORUÑA (A)	Ponteceso	2,089	1,968
10	BLANCO	MADRID	Talamanca de Jarama	2,082	2,082
11	BEROIL	LEÓN	Antigua (La)	2,079	1,950
11	CEPSA	BALEARS (ILLES)	Llubi	2,079	2,079
13	CEPSA	BIZKAIA	Gernika-Lumo	2,069	2,013
14	REPSOL	MURCIA	Ceutí	2,066	1,913
15	PRIMAFRIO	MURCIA	Alhama de Murcia	2,063	1,920
16	REPSOL	OURENSE	Lobeira	2,059	1,950
17	CEPSA	BALEARS (ILLES)	Mahón	2,054	1,984
17	REPSOL	PONTEVEDRA	Vigo	2,054	1,974
19	REPSOL	ÁVILA	Mombeltrán	2,052	2,052
20	REPSOL	BARCELONA	Barcelona	2,051	1,969
20	REPSOL	CORUÑA (A)	Val do Dubra	2,051	1,981
22	URLAVE	BURGOS	Burgos	2,050	1,944
23	REPSOL	GIRONA	Puigcerdà	2,049	1,943
24	REPSOL	BARCELONA	Jorba	2,048	1,949
24	REPSOL	BARCELONA	Jorba	2,048	1,949

Fuente: Dirección de Energía, CNMC

Figura 33: Top 25 gasolineras más caras Gasóleo A. Mayo 2022

Ranking	RÓTULO	PROVINCIA	MUNICIPIO	Promedio PVP Diario GOA (€/lt)	Promedio PVP Diario Municipio (€/lt)
1	E.S. MIRASIERRA	GRANADA	Baza	2,193	1,891
2	42 OIL	TERUEL	Valdealgofra	2,090	1,882
3	URLAVE	BURGOS	Burgos	2,060	1,902
4	CEPSA	BALEARNS (ILLES)	Formentera	2,043	2,027
5	REPSOL	MURCIA	Ceutí	2,031	1,889
6	EXP.OIL	GIRONA	Figueres	2,029	1,879
7	REPSOL	BADAJOS	Badajoz	2,027	1,881
8	CEPSA	TARRAGONA	Valls	2,026	1,893
9	BLANCO	MADRID	Talamanca de Jarama	2,023	2,023
10	CEPSA	BALEARNS (ILLES)	Mahón	2,012	1,959
11	GM	GIRONA	Girona	2,011	1,886
12	REPSOL	BALEARNS (ILLES)	Formentera	2,010	2,027
13	AGLA	SEVILLA	Puebla de los Infantes (La)	2,008	1,938
14	E.S. FERRERIES	BALEARNS (ILLES)	Ferrieres	2,007	2,007
15	GALP	BARCELONA	Bruc (El)	2,001	2,000
16	ESTACIÓ SERRA CADI, S.L.	BARCELONA	Guardiola de Berguedà	2,000	2,000
16	MAXOIL	ASTURIAS	Gijón	2,000	1,899
16	REPSOL	BARCELONA	Bruc (El)	2,000	2,000
16	REPSOL	BARCELONA	Bruc (El)	2,000	2,000
20	BP	VALENCIA / VALÈNCIA	Aielo de Malferit	1,999	1,999
20	BP	VALENCIA / VALÈNCIA	Noveló/Novetlè	1,999	1,999
20	CEPSA	NAVARRA	Altsasu/Alsasua	1,999	1,887
20	E.S. LA ESTRELLA	SEVILLA	Coria del Rio	1,999	1,902
20	GASOLINERA SANTANA	JAÉN	Linares	1,999	1,907
20	LA TARAMBANA	ALMERÍA	Ejido (El)	1,999	1,836
20	REPSOL	MADRID	Meco	1,999	1,924
20	REPSOL	MADRID	Meco	1,999	1,924
20	SPLASH	ALMERÍA	Ejido (El)	1,999	1,836

Fuente: Dirección de Energía, CNMC

9. ANÁLISIS DE PRECIOS DE VENTA AL PÚBLICO Y MÁRGENES BRUTOS POR OPERADOR

9.1. Precios de venta al público por operador y situación

PENÍNSULA Y BALEARES

En mayo de 2022, las estaciones de servicio integradas en la red de distribución de REPSOL marcaron los precios promedio más altos de la gasolina 95 y las de BP los más altos del gasóleo A. Los PVP más bajos se registraron, como es habitual, en las instalaciones INDEPENDIENTES.

Los precios promedio de los operadores con capacidad de refino en España fueron superiores a los de otros operadores con redes destacadas como GALP ENERGÍA ESPAÑA y DISA PENÍNSULA. El promedio correspondiente a los restantes operadores fue inferior al de todos los anteriores.

La horquilla de variación de precios promedio¹⁰ aumentó respecto al mes anterior para ambos carburantes, situándose en 10,1 c€/lt para la gasolina 95 y 7,8 c€/lt para el gasóleo A.

En gasolina 95, en un contexto de subida notable de precios, las estaciones que más los incrementaron fueron las de REPSOL, GALP y BP. Los incrementos más reducidos tuvieron lugar en las INDEPENDIENTES, grupo RESTO OPERADORES y DISA PENÍNSULA. En cuanto al gasóleo A, las estaciones que más aumentaron sus precios fueron las de CEPSA, GALP, REPSOL y RESTO OPERADORES. Los incrementos más reducidos se registraron en las INDEPENDIENTES y en la red de DISA PENÍNSULA.

Figura 34: Precios medios (€/lt) en redes de operadores. Península y Baleares. May-22

OPERADORES AL POR MAYOR				
	Gna 95		GoA	
	PVP medio €/lt	Diferencia vs. Mes anterior c€/lt.	PVP medio €/lt	Diferencia vs. Mes anterior c€/lt.
REPSOL	1,972	14,4	1,918	5,4
CEPSA	1,961	12,7	1,923	5,6
BP	1,966	12,8	1,924	5,3
DISA PENÍNSULA	1,924	11,4	1,887	4,9
GALP ENERGÍA	1,948	13,5	1,898	5,5
RESTO OPERADORES	1,909	10,2	1,883	5,4

Fuente: Dirección de Energía, CNMC

Figura 35: Precios medios (€/lt) en instalaciones independientes. Península y Baleares. Mayo 2022

INDEPENDIENTES				
	Gna 95		GoA	
	PVP medio €/lt	Diferencia vs. Mes anterior c€/lt.	PVP medio €/lt	Diferencia vs. Mes anterior c€/lt.
TOTAL INDEPENDIENTES	1,871	8,3	1,846	4,1
SÓLO HIPERS	1,884	11,3	1,850	4,9

Fuente: Dirección de Energía, CNMC

¹⁰ Para la gasolina 95: diferencia entre el precio promedio máximo (REPSOL) y el precio promedio mínimo (INDEPENDIENTES). Para el gasóleo A: diferencia entre el precio promedio máximo (BP) y precio promedio mínimo (INDEPENDIENTES).

En mayo de 2022, la diferencia promedio de precio entre las estaciones de servicio integradas en redes de operadores y las instalaciones independientes aumentó, hasta los 7,6 c€/lt para la gasolina 95 y los 5,9 c€/lt para el gasóleo A.

El PVP medio establecido en los hipermercados fue superior al del resto del grupo de INDEPENDIENTES, en 1,3 c€/lt para la gasolina 95 y 0,4 c€/lt en gasóleo A.

Figura 36: Precios medios (€/lt) muestra principales hipermercados. Península y Baleares. Mayo 2022

Promedio PVP diario Gasolina 95		Promedio PVP diario Gasóleo A	
RÓTULO		RÓTULO	
BONAREA	1,753	BONAREA	1,749
GM OIL	1,804	GM OIL	1,782
ESCLATOIL	1,829	SUPECO	1,805
FAMILY ENERGY	1,830	ALCAMPO	1,806
SUPECO	1,834	FAMILY ENERGY	1,810
ALCAMPO	1,837	ESCLATOIL	1,824
E.LECLERC	1,857	E.LECLERC	1,831
Q8	1,906	Q8	1,877
EROSKI	1,936	EROSKI	1,881
CARREFOUR	1,953	CARREFOUR	1,907

Fuente: Dirección de Energía, CNMC

Figura 37: Precios medios (€/lt) según situación. Península y Baleares. Mayo 2022

ANÁLISIS POR SITUACIÓN				
	Gna 95		GoA	
	PVP medio €/lt	Diferencia vs. Mes anterior c€/lt.	PVP medio €/lt	Diferencia vs. Mes anterior c€/lt.
SÓLO AUTOPISTAS	1,967	13,4	1,920	5,3
SÓLO CARRETERAS	1,939	11,8	1,899	5,1

Fuente: Dirección de Energía, CNMC

Los precios establecidos en instalaciones en autopistas fueron superiores a los de las que están ubicadas fuera de estas vías.

TERRITORIOS EXTRA PENINSULARES: CANARIAS, CEUTA Y MELILLA

En **Canarias**, los precios promedio más elevados correspondieron a la red de GRUPO INSULAR OCÉANO y los más bajos a las instalaciones INDEPENDIENTES para ambos carburantes.

Las instalaciones de REPSOL e INDEPENDIENTES fueron las que más aumentaron sus precios en gasolina 95 y las de REPSOL, BP e INDEPENDIENTES en gasóleo A. Los incrementos más reducidos tuvieron lugar en las estaciones de BP para la gasolina 95 y en las de PETRÓLEOS ARCHIPIÉLAGO para el gasóleo A.

Figura 38: Precios medios (€/lt) por operador. Canarias. Mayo 2022

CANARIAS				
	Gna 95		GoA	
	PVP medio €/lt	Diferencia vs. Mes anterior c€/lt	PVP medio €/lt	Diferencia vs. Mes anterior c€/lt
BP	1,493	2,3	1,478	3,5
DISA RED DE SERVICIOS PETROLIFEROS	1,502	2,5	1,490	2,4
DISA RETAIL ATLANTICO	1,496	2,6	1,483	2,3
CEPSA	1,482	2,7	1,467	3,1
REPSOL	1,476	4,2	1,466	3,5
GRUPO INSULAR OCÉANO	1,506	3,2	1,506	3,3
PETRÓLEOS ARCHIPIÉLAGO	1,472	2,9	1,500	1,3
PETROLIFERA CANARIA	1,483	3,4	1,472	2,6
INDEPENDIENTES	1,457	4,1	1,448	3,4

Fuente: Dirección de Energía, CNMC

En **Ceuta**, las estaciones de servicio de CEPSA fueron las que marcaron los precios más altos en ambos carburantes. Los incrementos de precios más notables se produjeron también en la red de CEPSA. Los aumentos más reducidos tuvieron lugar en las INDEPENDIENTES.

Figura 39: Precios medios (€/lt) por operador. Ceuta. Mayo 2022

CEUTA				
	Gna 95		GoA	
	PVP medio €/lt	Diferencia vs. Mes anterior c€/lt	PVP medio €/lt	Diferencia vs. Mes anterior c€/lt
DISA RETAIL ATLANTICO	1,603	13,6	1,557	5,6
CEPSA	1,610	14,0	1,559	5,7
INDEPENDIENTES	1,585	13,4	1,538	5,2

Fuente: Dirección de Energía, CNMC

En **Melilla**, las estaciones de servicio de CEPSA fueron las que marcaron los precios más altos para la gasolina 95 y las de BP para el gasóleo A. Los

incrementos más apreciables se produjeron en la red de CEPSA para la gasolina 95 y en la de BP para el gasóleo A.

Figura 40: Precios medios (€/lt) por operador. Melilla. Mayo 2022

MELILLA				
	Gna 95		GoA	
	PVP medio €/lt	Diferencia vs. Mes anterior c€/lt	PVP medio €/lt	Diferencia vs. Mes anterior c€/lt
BP	1,532	13,9	1,466	5,8
DISA RETAIL ATLANTICO	1,533	14,1	1,463	5,6
CEPSA	1,538	14,3	1,465	5,6

Fuente: Dirección de Energía, CNMC

9.2. Margen bruto por operador

Las estaciones de REPSOL marcaron los valores promedio mensual más altos en gasolina 95 del indicador de margen bruto (PAI-Ci), seguidas de las de BP y CEPSA. En gasóleo A, los valores más altos del indicador de margen bruto tuvieron lugar en las estaciones de BP, seguidas de las de CEPSA y REPSOL. Los valores más bajos correspondieron a las estaciones de servicio INDEPENDIENTES para ambos carburantes

Por su parte, las estaciones del grupo OTROS OPERADORES tuvieron márgenes brutos superiores a los de las INDEPENDIENTES pero inferiores a los de los operadores principales en ambos carburantes.

En un entorno general de disminución del margen bruto para la gasolina 95, los mayores descensos se registraron en las instalaciones INDEPENDIENTES, OTROS OPERADORES y DISA PENÍNSULA y los de menor magnitud en las estaciones de REPSOL, GALP y BP. Con respecto al gasóleo A, en un contexto de subida del margen los ascensos más acusados tuvieron lugar en las redes de CEPSA, REPSOL y GALP, mientras que los más reducidos se registraron en las redes INDEPENDIENTES, donde el margen disminuyó.

Figura 41: PAI-Ci c€/lt por operador. Península y Baleares. Gasolina 95. Mayo 2022

Gasolina 95 E5	abr-22	may-22	Variación	
	c€/lt	c€/lt	c€/lt	%
BP	30,14	24,86	-5,27	-17,50%
DISA PENÍNSULA	27,89	21,53	-6,36	-22,80%
CEPSA	29,78	24,45	-5,33	-17,91%
REPSOL	29,25	25,25	-4,00	-13,69%
GALP	28,05	23,31	-4,74	-16,91%
OTROS OPERADORES	27,67	20,18	-7,49	-27,07%
INDEPENDIENTES	26,12	17,09	-9,03	-34,56%

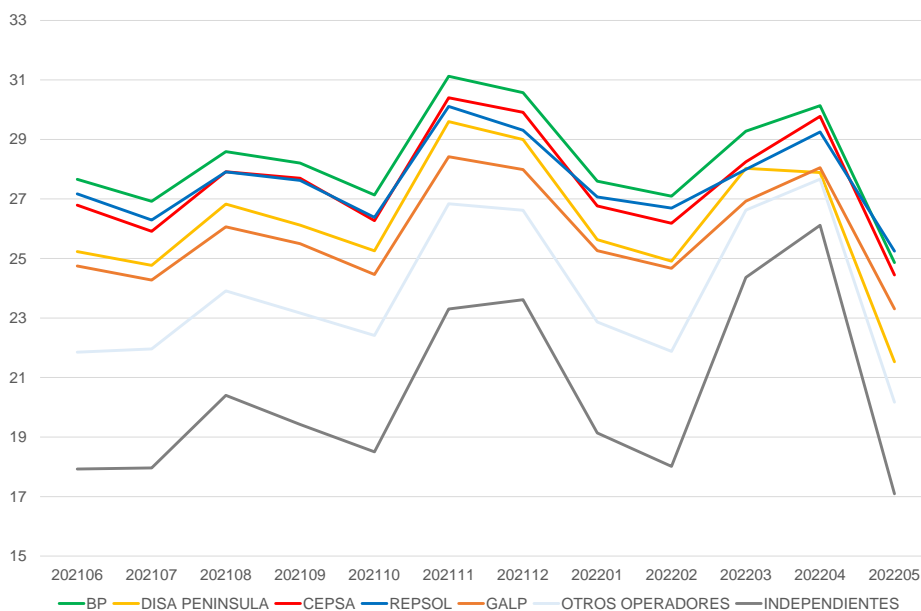
Fuente: Dirección de Energía, CNMC

Figura 42: PAI-Ci c€/lt por operador. Península y Baleares. Gasóleo A. Mayo 2022

Gasóleo A habitual	abr-22	may-22	Variación	
	c€/lt	c€/lt	c€/lt	%
BP	28,80	29,74	0,95	3,28%
DISA PENÍNSULA	26,16	26,64	0,49	1,86%
CEPSA	28,56	29,61	1,05	3,69%
REPSOL	28,22	29,21	0,99	3,52%
GALP	26,56	27,54	0,98	3,69%
OTROS OPERADORES	25,43	26,36	0,93	3,65%
INDEPENDIENTES	23,48	23,27	-0,21	-0,88%

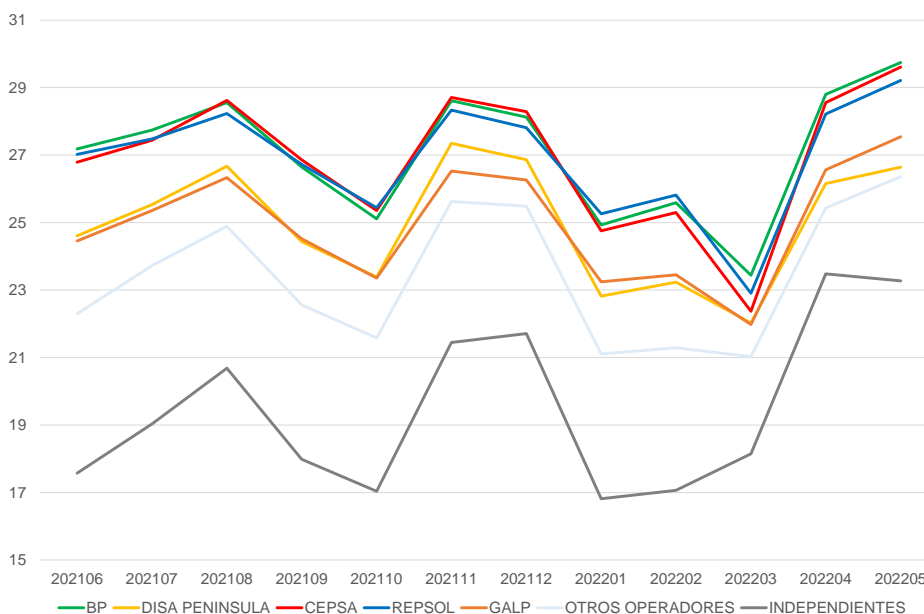
Fuente: Dirección de Energía, CNMC

Figura 43: PAI-Ci c€/lt por operador. Península y Baleares. Gasolina 95. Jun 21 – May 22



Fuente: Dirección de Energía, CNMC

Figura 44: PAI-Ci c€/lt por operador. Península y Baleares. Gasóleo A. Jun 21 – May 22



Fuente: Dirección de Energía, CNMC

[INICIO CONFIDENCIAL]

10. ANÁLISIS DE PRECIOS DE VENTA AL PÚBLICO POR OPERADOR Y VÍNCULO¹¹

[...]

11. SEGUIMIENTO DE LA LIMITACIÓN ESTABLECIDA POR LA DISPOSICIÓN ADICIONAL CUARTA DE LA LEY 8/2015

[...]

[FIN CONFIDENCIAL]

12. COMPARACIÓN CON EUROPA

Adviértase que los PVP mostrados para España, tanto de la gasolina 95 como del gasóleo A, no incluyen la bonificación extraordinaria y temporal, aplicada en la factura final de compra, según lo establecido en el RDL 6/2022. Sin embargo, los PVP mostrados para otros países si incluyen bien las bonificaciones aprobadas o bien la bajada temporal de impuestos especiales que algunos Estados Miembros de la UE han implementado con el mismo objetivo de mitigar el impacto del conflicto bélico en los precios finales de los carburantes.¹² La

¹¹ Sólo se analiza Península y Baleares por ser el área en la que se ha identificado una mayor competencia inter-marca.

¹² A efectos de la comparativa europea del PVP mostrada en este epígrafe hay que tener en cuenta que a lo largo del mes de may-22, dos países de la UE implementaron bajadas de impuestos especiales para la gasolina 95 y el gasóleo A como respuesta al conflicto Rusia-Ucrania. Se trata de Portugal (-19,21 c€/lt para gasolina 95 y -15,70 c€/lt para gasóleo A) y Suecia (-22,07 c€/lt para gasolina 95 y -21,94 c€/lt para gasóleo A).

Estas bajadas impositivas se unen a las ya implementadas en los dos meses anteriores:

- Abr-22: Irlanda (-1,00 c€/lt), Luxemburgo (-7,50 c€/lt) y Holanda (-20,93 c€/lt para gasolina 95 y -13,43 c€/lt para gasóleo A).
- Mar-22: Bélgica (-17,50 c€/lt), Chipre (-8,33 c€/lt), Hungría (-4,87 c€/lt para gasolina 95 y -5,03 c€/lt para gasóleo A), Irlanda (-20,00 c€/lt para gasolina 95 y -15,00 c€/lt para gasóleo A), Italia (-30,50 c€/lt) y Portugal (-2,06 c€/lt para gasolina 95 y -4,57 c€/lt para gasóleo A).

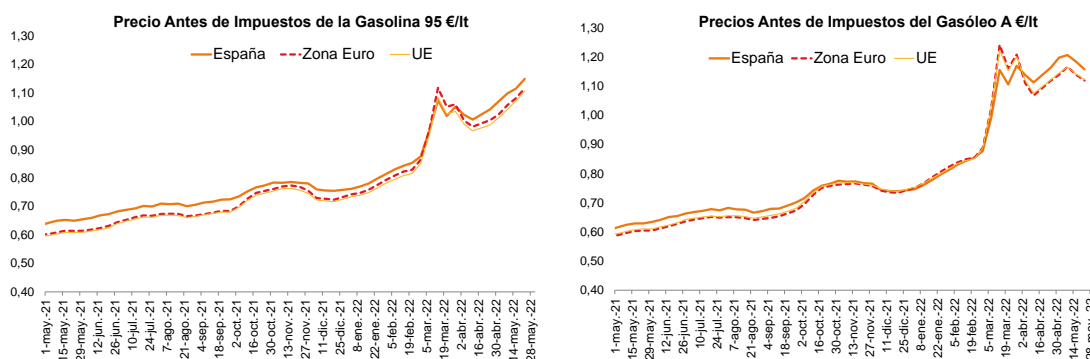
En todos los casos, las cifras aportadas corresponden a la bajada de impuesto especial después de IVA.

Cabe señalar que, adicionalmente, el 7-feb-22 Polonia modificó el IVA, pasando del 23% al 8%.

disparidad de criterios en el reporte de la información de precios de los carburantes por parte de los distintos Estados Miembros resta homogeneidad a la comparativa europea.

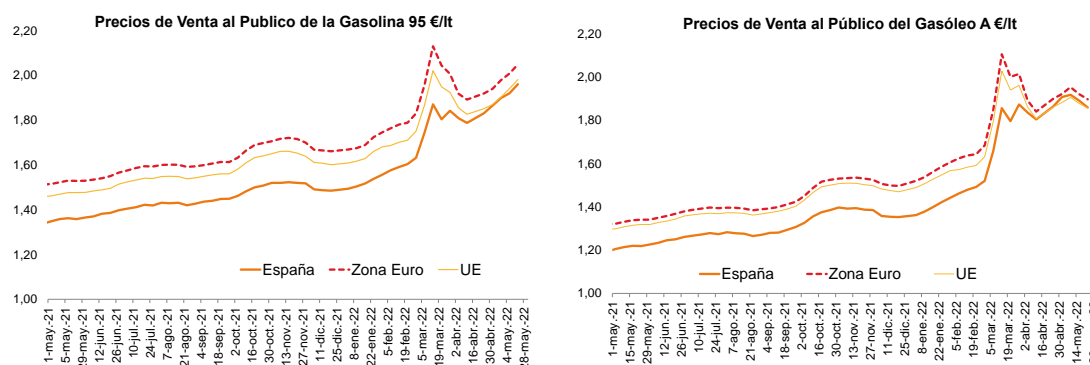
12.1. Precio antes y después de impuestos

Figura 52: Evolución semanal de los precios antes de impuestos de los carburantes de automoción en España y Europa



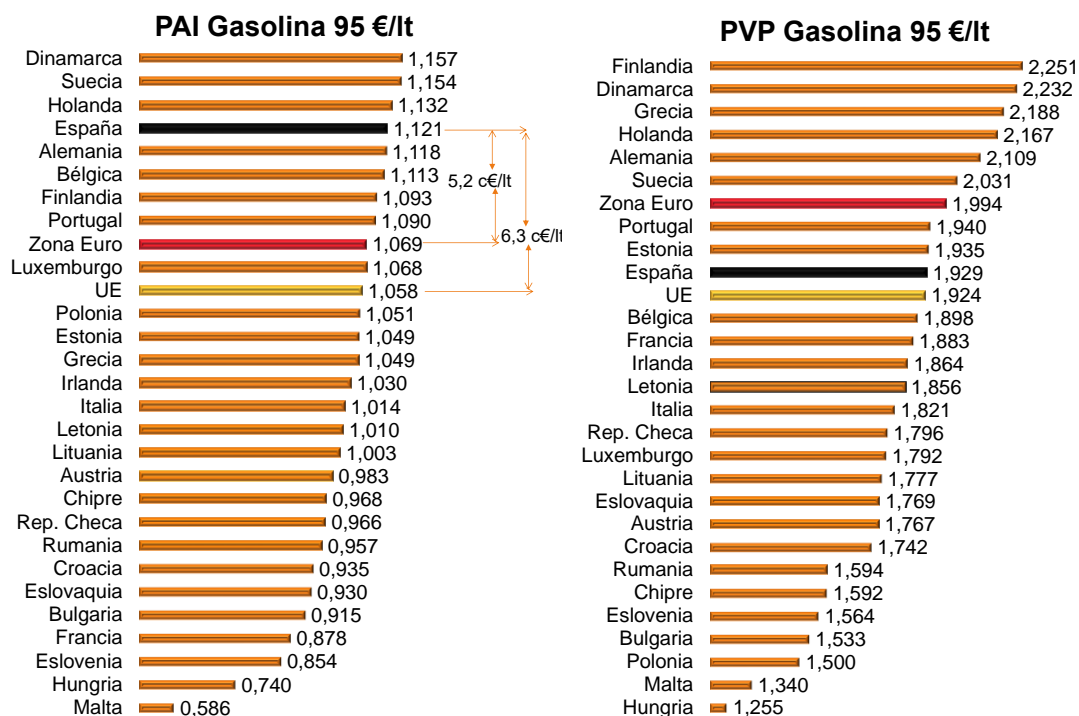
Fuente: Dirección de Energía, CNMC y UE Oil Bulletin Petrolier

Figura 53: Evolución semanal de los precios de venta al público de los carburantes de automoción en España y Europa



Fuente: Dirección de Energía, CNMC y UE Oil Bulletin Petrolier

Figura 54: PVP y PAI en la Unión Europea. Gasolina 95. Mayo 2022



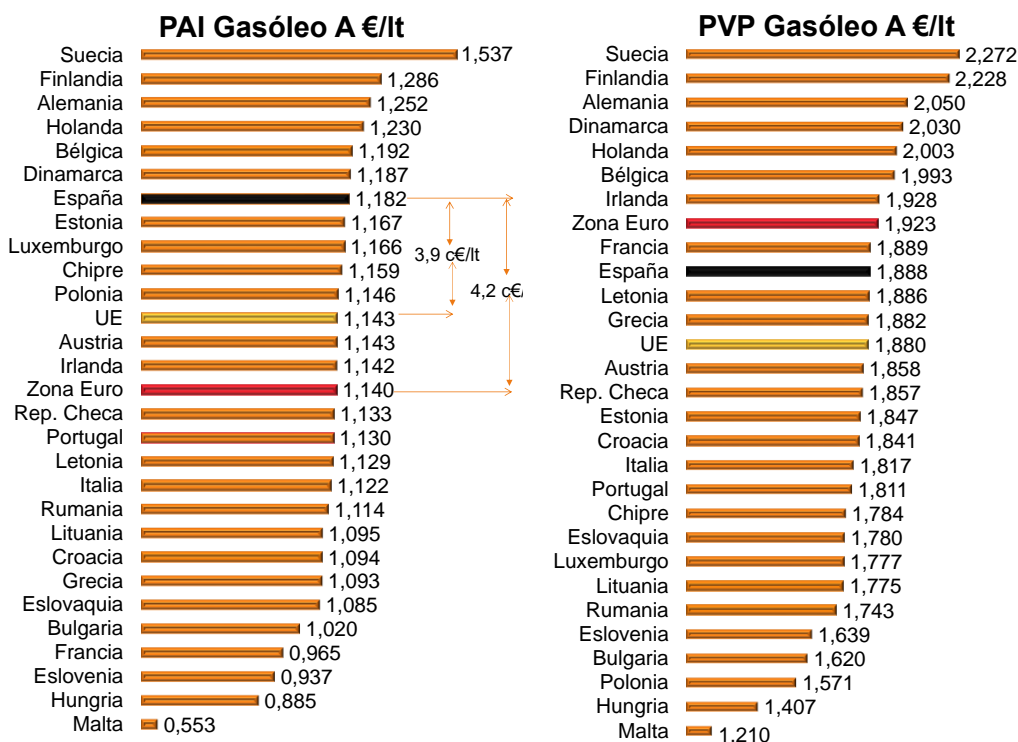
Fuente: Dirección de Energía, CNMC y UE Oil Bulletin Petrolier

En mayo de 2022, los precios antes de impuestos de la gasolina 95 en España superaron a los de las medias ponderadas europeas (+5,2 c€/lt vs. la zona euro y +6,3 c€/lt vs. la UE). Las diferencias fueron superiores a las registradas el mes anterior. España se mantuvo en el cuarto puesto en el ranking de precios.

En mayo de 2022, los precios de venta al público de la gasolina 95 en España se situaron por debajo de los de la zona euro (-6,5 c€/lt) y por encima de los de la UE (+0,5 c€/lt). Las diferencias fueron inferiores a las del mes anterior.

Por primera vez en la serie histórica España se sitúa en PVP por encima de la media ponderada de la UE. No obstante, se reitera que dada la disparidad de criterios con la que los países están reportando sus precios tras las medidas implementadas para paliar los efectos del conflicto Rusia/Ucrania, las comparaciones en PVP podrían no ser consistentes.

Figura 55: PVP y PAI en la Unión Europea. Gasóleo A. Mayo 2022



Fuente: Dirección de Energía, CNMC y UE Oil Bulletin Petrolier

En mayo de 2022, los precios antes de impuestos del gasóleo A en España se situaron por encima de los de las medias ponderadas europeas (+4,2 c€/lt vs. la zona euro, +3,9 c€/lt vs. la UE). Las diferencias fueron superiores a las registradas el mes anterior. España se mantuvo en la séptima posición del ranking de precios.

En mayo de 2022, los precios de venta al público del gasóleo A en España se situaron por debajo de la zona euro (-3,5 c€/lt) y por encima de los de la UE (+0,8 c€/lt). Las diferencias fueron inferiores a las registradas el mes anterior.

Al igual que en gasolina 95, por primera vez en la serie histórica España se sitúa en PVP por encima de la media de la UE. No obstante, se reitera que dada la disparidad de criterios con la que los países están reportando sus precios tras

las medidas implementadas para paliar los efectos del conflicto Rusia/Ucrania, las comparaciones en PVP podrían no ser consistentes.

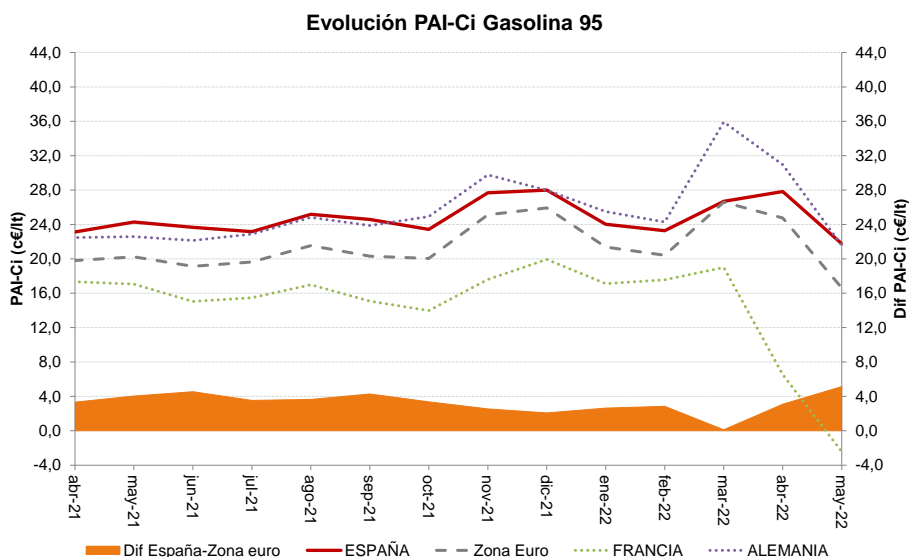
12.2. Margen bruto de distribución

En mayo de 2022 el margen bruto promedio en España fue superior al indicador correspondiente de la Zona Euro en 5,1 c€/lt para la gasolina 95 y en 3,1 c€/lt para el gasóleo A. Las diferencias fueron superiores a las registradas el mes anterior en gasolina 95 e inferiores en el caso del gasóleo A.

En cuanto a las diferencias con los indicadores de dos de los países más relevantes de la Zona Euro, cabe destacar que, en relación a Francia, en mayo de 2022, el margen bruto en España fue superior en 24,2 c€/lt para la gasolina 95 y en 20,6 c€/lt para el gasóleo A¹³. Las diferencias fueron superiores a las registradas el mes anterior para ambos carburantes. En relación con Alemania, el margen bruto en España fue superior en 0,2 c€/lt para la gasolina 95 e inferior en 8,1 c€/lt para el gasóleo A. En gasolina 95 el margen en Alemania volvió a ser inferior al de España. En gasóleo A, siendo el margen superior en Alemania, las diferencias fueron menores en valor absoluto.

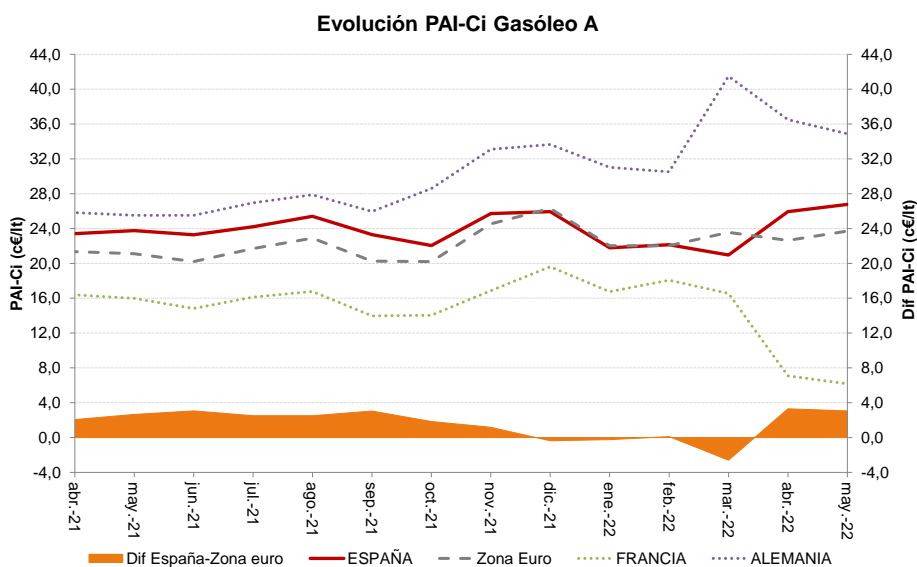
¹³ Desde abril de 2022 Francia reporta sus precios, tanto antes como después de impuestos, teniendo en cuenta la bonificación de 15 c€/lt aprobada para paliar los efectos sobre los precios de los carburantes del conflicto Rusia/Ucrania. Este hecho explica el significativo distanciamiento que desde entonces se observa ente el margen bruto español y francés para ambos productos.

Figura 56: Evolución del indicador precio antes de impuestos menos cotización internacional en gasolina 95



Fuente: Dirección de Energía, CNMC y UE Oil Bulletin Petrolier

Figura 57: Evolución del indicador precio antes de impuestos menos cotización internacional en gasóleo A



Fuente: Dirección de Energía, CNMC y UE Oil Bulletin Petrolier

13. GLOSARIO Y NOTAS ACLARATORIAS

PVP: Precio de Venta al Público. Media aritmética de los precios (€/litro) de cada estación de servicio operativa. No se realizan ponderaciones por ventas ni se incluyen los precios aplicados a las ventas restringidas a asociados o cooperativistas.

PAI: Precio Antes de Impuestos. Se calculan los PAI individuales por estación de servicio y producto. Para ello se detrae de los PVP los impuestos aplicados: IVA e impuesto sobre hidrocarburos (Tipo General y Tipo Especial¹⁴) en el caso de Península y Baleares, IPSI y gravamen complementario en el caso de la Ciudades Autónomas de Ceuta y Melilla e IGIC, impuesto especial, arbitrio canario y exacción de los Cabildos en el caso de la Comunidad Autónoma de Canarias. Una vez obtenidos estos valores se calcula el PAI de la zona correspondiente aplicando una media aritmética como con el PVP.

PVP y PAI de España para la comparativa europea: Se corresponden con los valores de Península y Baleares, no conteniendo en ningún caso referencias o promedios que incluyan Ceuta, Melilla y Canarias.

PVP y PAI de la UE: Los datos de PVP y PAI correspondientes al resto de la Unión Europea provienen de la publicación semanal de la Comisión Europea “Oil Bulletin”.

Ci: Cotización internacional. Se obtiene a partir de la media ponderada de los dos mercados de referencia en Europa, consistente en una combinación del 70% mercado MED (zona mediterránea) y 30% mercado NWE (zona noroeste europea), criterio habitual utilizado por esta Comisión como representativo del consumo promedio en España.

Margen Bruto de distribución (PAI-Ci): Diferencia entre el precio antes de impuestos (PAI) y la cotización internacional de referencia (Ci).

¹⁴ La Ley 6/2018, de 3 de julio, de Presupuestos Generales del Estado para el año 2018, integra, con efectos 1 de enero de 2019, en el “tipo especial” del impuesto sobre hidrocarburos los dos tramos que conformaban el antiguo Impuesto de Ventas Minoristas de Determinados Hidrocarburos (el tramo estatal que mantiene su cuantía en 0,024 €/lt para gasolinas y gasóleo A y el tramo autonómico que se integra con su valor máximo de 0,048 €/lt para gasolinas y gasóleo A).

El PAI-Ci comprende todos los costes asociados a la distribución del carburante, desde su origen (refinería o puerto de importación) hasta su destino (estación de servicio), y la rentabilidad del operador mayorista y/o distribuidor minorista. Adicionalmente, incluye otros costes derivados del cumplimiento de diversas obligaciones, como son el mantenimiento de existencias mínimas de seguridad, la aportación al Fondo Nacional de Eficiencia Energética o la comercialización de biocarburantes con fines de transporte, entre otras.

Los tipos de vínculos contractuales entre los operadores al por mayor y los distribuidores minoristas de las instalaciones pertenecientes a sus redes de distribución son los siguientes:

- **COCO** (Company Owned – Company Operated): Instalaciones de suministro propiedad del operador al por mayor.
- **DOCO** (Dealer Owned – Company Operated): Instalaciones propiedad de un particular quien cede a un operador al por mayor exclusivamente la gestión del punto de venta para explotarla por sí o a través de una sociedad filial especializada.
- **CODO** (Company Owned – Dealer Operated): Instalaciones en las que el operador al por mayor conserva la propiedad del punto de venta, pero tiene cedida la gestión a favor de un tercero en virtud de un contrato de arrendamiento con exclusividad de suministro de los productos del operador.
- **DODO** (Dealer Owned – Dealer Operated): Instalaciones de suministro titularidad de una persona física o jurídica vinculada al operador al por mayor mediante un contrato de suministro en exclusiva que incluye el abanderamiento de la instalación con los signos distintivos de la imagen de marca del suministrador.

Desde marzo de 2018 no se diferencian los vínculos contractuales por tipo de régimen de suministro (comisión - venta en firme) en las instalaciones de vínculo DODO, por carecer de sentido en virtud de lo establecido en el artículo 43 bis de la Ley de Hidrocarburos.