

# **BOLETÍN INFORMATIVO DE LA DISTRIBUCIÓN DE CARBURANTES EN ESTACIONES DE SERVICIO**

**AGOSTO 2022**

**IS/DE/010/22**

27 de octubre de 2022

**[www.cnmc.es](http://www.cnmc.es)**

## ÍNDICE

<b>1. Hechos destacados .....</b>	<b>3</b>
<b>2. Demanda nacional de carburantes de automoción .....</b>	<b>6</b>
<b>3. Precio de venta al público mensual y diario.....</b>	<b>7</b>
3.1. Gasolina 95.....	7
3.2. Gasóleo A .....	9
<b>4. Precio antes de impuestos, cotización internacional y margen bruto</b>	<b>11</b>
<b>5. Desglose del PVP por componentes.....</b>	<b>14</b>
<b>6. Análisis provincial .....</b>	<b>17</b>
6.1. Precio antes y después de impuestos.....	17
6.2. Margen bruto de distribución .....	27
<b>7. Análisis ad hoc: A CORUÑA .....</b>	<b>30</b>
<b>8. Top 25 gasolineras más baratas y más caras en Península y Baleares</b> <b>.....</b>	<b>39</b>
<b>9. Análisis de precios de venta al público y márgenes brutos por</b> <b>operador .....</b>	<b>42</b>
9.1. Precios de venta al público por operador y situación .....	42
9.2. Margen bruto por operador .....	46
<b>[INICIO CONFIDENCIAL]</b>	
<b>10. Análisis de precios de venta al público por operador y vínculo .....</b>	<b>48</b>
<b>11. Seguimiento de la limitación establecida por la Disposición Adicional</b> <b>Cuarta de la Ley 8/2015 .....</b>	<b>48</b>
<b>[FIN CONFIDENCIAL]</b>	
<b>12. Comparación con Europa .....</b>	<b>49</b>
12.1. Precio antes y después de impuestos.....	50
12.2. Margen bruto de distribución .....	53
<b>13. Glosario y notas aclaratorias.....</b>	<b>55</b>

Nota: En el presente informe se analiza el comportamiento, a lo largo del mes de referencia, de los dos carburantes de automoción de mayor penetración en el mercado español: la gasolina de 95 octanos con contenido máximo de etanol del 5% en volumen (en adelante, gasolina 95) y el gasóleo de automoción (en adelante, gasóleo A). El análisis se acota al canal de estaciones de servicio por ser la modalidad de distribución predominante. A lo largo de este informe se utilizarán indistintamente los términos estaciones de servicio y gasolineras para referirse a las instalaciones de suministro de carburantes a vehículos.

## 1. HECHOS DESTACADOS

- En agosto de 2022, el PVP promedio en Península y Baleares de los carburantes disminuyó por segundo mes consecutivo. El de la gasolina 95 se situó en 1,818 €/lt (-9,7%; -19,58 c€/lt) y el del gasóleo A en 1,855 €/lt (-6,2%; -12,34 c€/lt). El PVP promedio mensual del gasóleo A se situó por encima del de la gasolina 95, hecho que no sucedía desde abril de 2022.

En los territorios extra peninsulares de Canarias, Ceuta y Melilla los precios también descendieron, si bien en menor medida que en Península y Baleares.

- El margen bruto promedio mensual (PAI-Ci) de la gasolina 95 en Península y Baleares disminuyó con respecto al del mes anterior un 5,8% (-1,94 c€/lt), situándose en 31,4 c€/lt. De igual forma, el margen bruto promedio del gasóleo A se redujo un 15,9% (-4,69 c€/lt) situándose en 24,7 c€/lt.

En Canarias, el margen bruto de la gasolina 95 aumentó, al contrario que en el resto del territorio nacional, y el del gasóleo A disminuyó en menor medida. En Ceuta y Melilla, el margen bruto de ambos carburantes se redujo, si bien con menor intensidad que en el promedio de Península y Baleares a excepción del margen bruto de la gasolina 95 en Melilla.

- En agosto de 2022, los impuestos supusieron el 43,4% del PVP de la gasolina 95 y el 37,8% del PVP del gasóleo A en Península y Baleares. La cotización internacional del producto de referencia explicó el 39,4% y 49,1%, respectivamente, de sendos PVP. El margen bruto de distribución supuso el 17,2% y 13,1% restante.
- En agosto de 2022, por primera vez en la serie histórica, La Rioja fue la provincia peninsular con el PVP promedio más alto de la gasolina 95, seguida de Ávila y A Coruña. Con relación al gasóleo A, Gipuzkoa volvió a ser un mes más la provincia peninsular con el PVP promedio más alto, seguida de Cuenca y Ourense.

Los territorios extra peninsulares de Canarias, Ceuta y Melilla volvieron a marcar los PVP más bajos del ranking nacional para ambos carburantes debido a su menor carga fiscal. Por el contrario, por su condición extra peninsular, sus PAI fueron los más elevados, junto con los de Baleares.

- El análisis ad hoc se dedica a la provincia de A Coruña para la gasolina 95, por ser en agosto de 2022 la tercera provincia peninsular con el precio promedio más elevado para este carburante. Además, tradicionalmente y sobre todo en 2022, ha ocupado posiciones altas en el ranking. A destacar:
  - A 31 de agosto de 2022 hay censadas un total de 300 estaciones de servicio operativas en la provincia de A Coruña. Predominan las instalaciones INDEPENDIENTES (42,0%), a las que les siguen las de REPSOL (27,7%), CEPSA (16,7%), GALP (6,3%), DISA PENÍNSULA (4,3%), BP (1,3%) y MEROIL, ESERGUI y KUWAIT, no superando ninguno de estos tres últimos el 1%.
  - En agosto de 2022, el precio promedio más alto lo establecieron las estaciones de ESERGUI, seguidas de las de BP y DISA PENÍNSULA. Los precios más bajos correspondieron a la estación de KUWAIT, las de MEROIL y las INDEPENDIENTES. La horquilla de variación de precios promedio se situó en 12,5 c€/lt, cifra muy superior a los 5,0 c€/lt registrados para el conjunto de Península y Baleares.
  - En general se observa, sobre todo en 2022, que los precios de todos los grupos de estaciones de servicio en A Coruña (a excepción de KUWAIT) son superiores a los correspondientes a las mismas redes en Península y Baleares. Las diferencias se han incrementado principalmente en los últimos tres meses.
  - Atendiendo a su situación, las instalaciones que establecieron en agosto de 2022 los precios promedio más altos fueron, al contrario que en Península y Baleares, las ubicadas en cooperativas y entornos rurales. Los precios más bajos se marcaron en los entornos urbanos.
  - En agosto de 2022, las estaciones de servicio integradas en la red de distribución de BP marcaron los precios promedio más altos de Península y Baleares, seguidas de las CEPSA y REPSOL para ambos carburantes. Los PVP más bajos se registraron, como es habitual, en las instalaciones INDEPENDIENTES.

En un contexto de descenso de precios, las estaciones que más los redujeron fueron las de DISA PENÍNSULA, CEPSA e INDEPENDIENTES para la gasolina 95 y, para el gasóleo A, las INDEPENDIENTES, grupo RESTO

OPERADORES y DISA PENÍNSULA. Las disminuciones menos notables se registraron en el grupo RESTO OPERADORES para la gasolina 95 y en la red de REPSOL para el gasóleo A.

En los territorios extra peninsulares, los precios promedio más elevados correspondieron a la red de BP en Canarias y a la de CEPSA en Ceuta. En Melilla, las estaciones de servicio de BP marcaron los precios más altos para la gasolina 95 y las de CEPSA para el gasóleo A.

- En agosto de 2022, los valores promedio mensual más altos del indicador de margen bruto (PAI-Ci) se registraron, un mes más, en las redes de distribución de BP, CEPSA y REPSOL para ambos carburantes. Los valores más bajos correspondieron a las estaciones de servicio INDEPENDIENTES.
- En agosto de 2022, los precios antes de impuestos de la gasolina 95 en España fueron inferiores a los de las medias ponderadas europeas por primera vez desde finales de 2012. España descendió del sexto al noveno puesto del ranking de precios antes de impuestos de la gasolina 95 y se mantuvo en la novena posición en el ranking del gasóleo A. Por cuarto mes consecutivo, España se posiciona en PVP por encima de la media de la UE<sup>1</sup>.
- En julio de 2022 la demanda nacional de gasolina 95 y gasóleo A representó el 54,3% del total de productos petrolíferos consumidos en España a lo largo del mes. Se situó un 4,1% por debajo de la registrada en el mismo mes del año anterior y fue superior en un 0,1% a la del mes previo. El 94% de la gasolina 95 y el 76% del gasóleo A se distribuyó a través del canal de estaciones de servicio.

*Nota: Los precios analizados en este Boletín no incluyen la bonificación extraordinaria y temporal del precio final de los carburantes aplicable desde el 1 de abril de 2022 y aprobada por el Real Decreto-ley 6/2022<sup>2</sup>.*

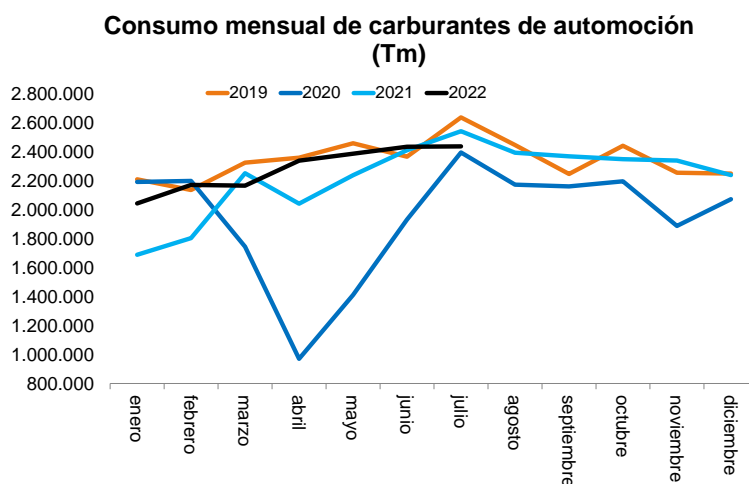
---

<sup>1</sup> La disparidad de criterios con la que los Estados Miembros reportan sus precios, tras las medidas implementadas para paliar el impacto sobre el precio de los carburantes del conflicto Rusia/Ucrania, resta homogeneidad a la comparativa europea.

<sup>2</sup> Real Decreto-ley 6/2022, de 29 de marzo, por el que se adoptan medidas urgentes en el marco del Plan Nacional de respuesta a las consecuencias económicas y sociales de la guerra en Ucrania.

## 2. DEMANDA NACIONAL DE CARBURANTES DE AUTOMOCIÓN

Figura 1: Evolución de la demanda nacional de gasolina 95 y gasóleo A (Tm)



<i>jul-22</i>	<b>Gasolina 95</b>	<b>Gasóleo A</b>
<b>Consumo mensual (Tm)</b>	507.529	1.930.745
<b>Var. mes anterior</b>	6,6%	-1,5%
<b>Consumo anual acumulado (Tm)</b>	3.057.406	12.926.085
<b>Var. año anterior</b>	16,7%	4,5%
<b>Consumo año móvil (Tm)</b>	5.307.445	22.370.083
<b>Var. año anterior</b>	18,8%	7,5%

<b>% Consumo mensual carburantes sobre total de productos petrolíferos</b>	54,3%
--	-------

<b>% canal estaciones de servicio</b>	94%	76%
---------------------------------------	-----	-----

Fuente: Dirección de Energía, CNMC

En julio de 2022<sup>3</sup> la demanda nacional de gasolina 95 y gasóleo A representó el 54,3% del total de productos petrolíferos consumidos en España a lo largo del mes. Se situó un 4,1% por debajo de la registrada en el mismo mes del año

<sup>3</sup> Últimos datos disponibles. Densidad gasolina 95 = 0,752 kg/lt. Densidad gasóleo A = 0,845 kg/lt. Para más información acerca de la demanda se recomienda consultar la estadística de productos petrolíferos que se difunde en la web de la CNMC <https://www.cnmc.es/estadistica/estadistica-de-productos-petroliferos>

anterior y fue superior en un 0,1% a la del mes previo. El 94% de la gasolina 95 y el 76% del gasóleo A se distribuyó a través del canal de estaciones de servicio.

La demanda total de productos petrolíferos aumentó en julio de 2022 un 1,7% respecto al mes anterior. Se incrementó el consumo de querosenos (+12,4%), gasolinas (+6,6%), GLP (+3,5%) y fuelóleos (+1,3%). Por el contrario, disminuyó el de gasóleos (-1,3%).

### 3. PRECIO DE VENTA AL PÚBLICO MENSUAL Y DIARIO

En este epígrafe se analiza la evolución mensual y diaria del precio de venta al público (PVP) de la gasolina 95 y del gasóleo A a lo largo del mes de agosto de 2022, tanto en el ámbito peninsular como en el extra peninsular.

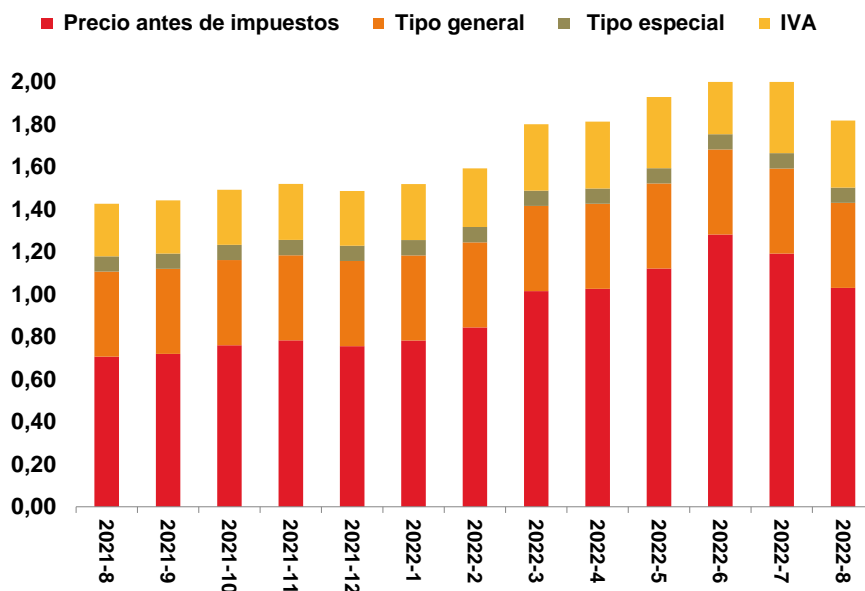
#### 3.1. Gasolina 95

En agosto de 2022, el PVP promedio en **Península y Baleares** de la gasolina 95 disminuyó, por segundo mes consecutivo, situándose en 1,818 €/lt (-9,7%; -19,58 c€/lt). El PVP promedio mensual volvió a situarse, tras tres meses, por debajo de los 2 €/lt.

El PVP de la gasolina 95 mantuvo una tendencia descendente hasta el día diecinueve del mes, produciéndose las bajadas más notables entre el uno y el doce. De esta forma, partiendo del valor máximo mensual al inicio del periodo 1,904 €/lt, se alcanzó el valor mínimo el día diecinueve (1,789 €/lt). A partir de entonces el precio experimentó variaciones muy reducidas, ligeramente al alza, hasta el final de mes.

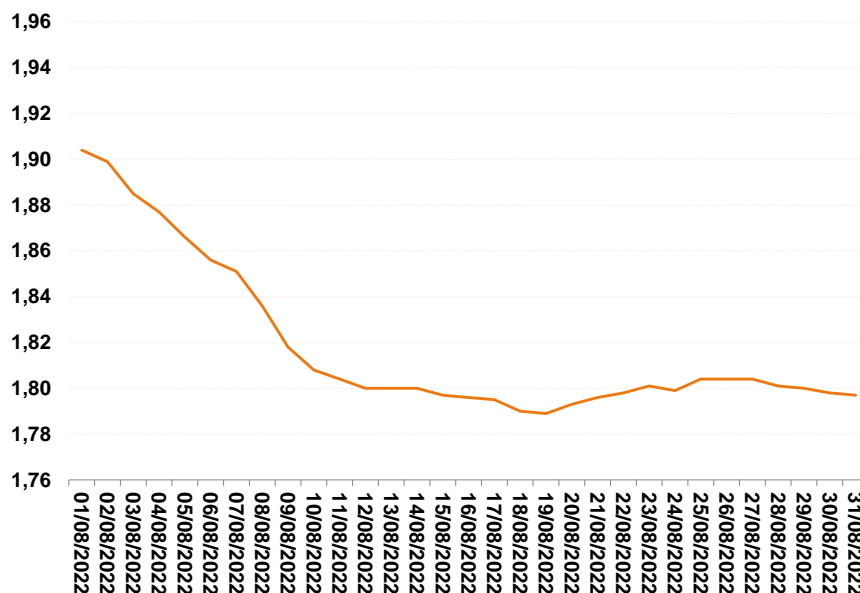
Los mayores descensos diarios se registraron los días nueve (-0,98%), ocho (-0,81%) y tres (-0,74%).

**Figura 2: Evolución mensual del PVP (€/lt) de la gasolina 95**



Fuente: Dirección de Energía, CNMC

**Figura 3: Evolución diaria del PVP (€/lt) de la gasolina 95. Agosto 2022**



Fuente: Dirección de Energía, CNMC



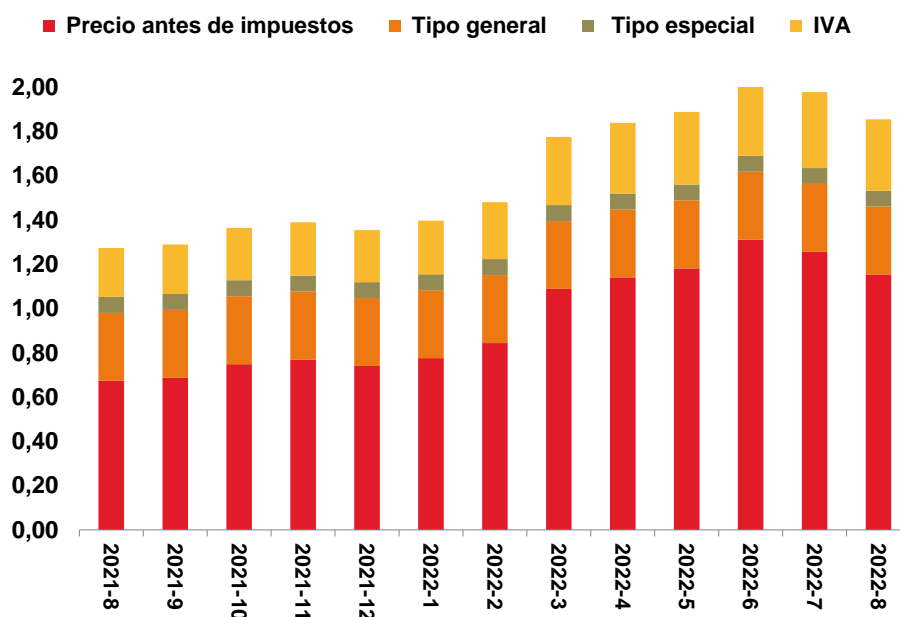
En los territorios extra peninsulares de **Canarias, Ceuta y Melilla**, los precios también descendieron, si bien en menor medida que en Península y Baleares. De esta forma, en Canarias, el precio promedio mensual se situó en 1,530 €/lt (-8,98 c€/lt), en Ceuta 1,436 €/lt (-15,54 c€/lt) y en Melilla 1,364 €/lt (-17,30 c€/lt).

El diferencial de precios respecto a Península y Baleares se redujo en Canarias, hasta los -28,9 c€/lt. De igual forma, descendió en Ceuta y Melilla, hasta los -38,1 c€/lt y -45,4 c€/lt respectivamente.

### 3.2. Gasóleo A

En agosto de 2022, el PVP promedio en **Península y Baleares** del gasóleo A descendió por segundo mes consecutivo, si bien en menor medida que en gasolina 95, hasta 1,855 €/lt (-6,2%; -12,34 c€/lt). El PVP promedio mensual del gasóleo A se situó por encima del de la gasolina 95, hecho que no sucedía desde abril de 2022.

Figura 4: Evolución mensual del PVP (€/lt) del gasóleo A



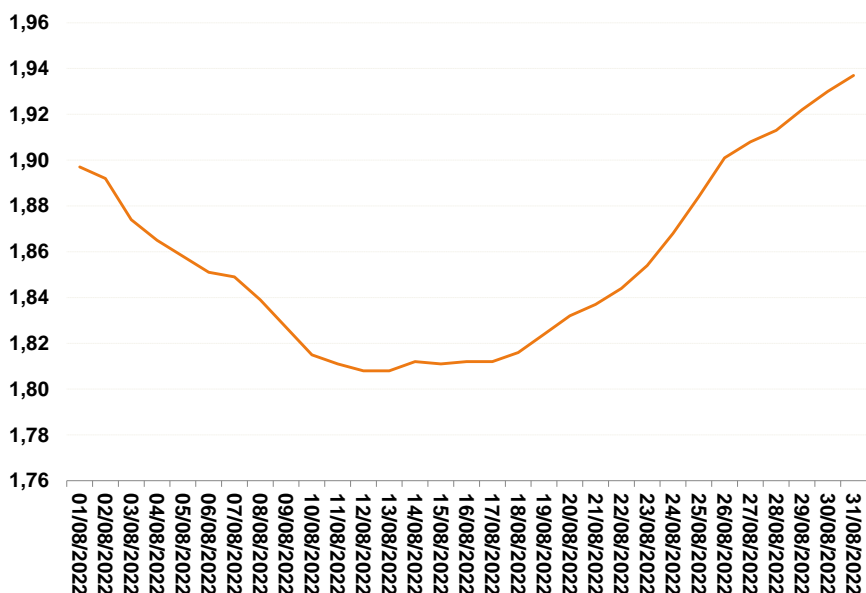
Fuente: Dirección de Energía, CNMC

De forma similar a la gasolina 95, el PVP del gasóleo A evolucionó a la baja hasta el día doce, si bien a partir de entonces inició una tendencia alcista superando

incluso los valores del inicio del periodo. Esta evolución creciente de la segunda quincena no llegó a compensar, en valor medio, los descensos de las dos primeras semanas. El valor mínimo del mes se registró el día doce (1,808 €/lt) y el máximo el treintaiuno (1,937 €/lt).

Los mayores descensos diarios se registraron los días tres (-0,95%), diez (-0,66%) y nueve (-0,65%). Los mayores incrementos diarios tuvieron lugar los días veintiséis (+0,90%), veinticinco (+0,86%) y veinticuatro (+0,76%)

**Figura 5: Evolución diaria del PVP (€/lt) del gasóleo A. Agosto 2022**



Fuente: Dirección de Energía, CNMC

El diferencial promedio de precios gasolina 95-gasóleo A registró, por primera vez desde abril de 2022, un valor negativo (-3,7 c€/lt) pues el PVP mensual del gasóleo A se situó por encima del de la gasolina 95.

En los territorios extra peninsulares de **Canarias, Ceuta y Melilla**, el precio también descendió, si bien en menor cuantía que en Península y Baleares. De esta forma, en Canarias, el precio promedio mensual se situó en 1,529 €/lt (-6,62 c€/lt), en Ceuta 1,545 €/lt (-5,81 c€/lt) y en Melilla 1,453 €/lt (-7,00 c€/lt).

El diferencial de precios respecto a Península y Baleares se redujo en Canarias, hasta los -32,6 c€/lt. De igual forma, disminuyó en Ceuta y Melilla, hasta los -31,0 c€/lt y -40,2 c€/lt respectivamente.

#### 4. PRECIO ANTES DE IMPUESTOS, COTIZACIÓN INTERNACIONAL Y MARGEN BRUTO<sup>4</sup>

En agosto de 2022 el promedio mensual de la cotización internacional de referencia en euro/litro (Ci) de la gasolina 95 se redujo con respecto a los valores del mes anterior (-14,27 c€/lt). El promedio mensual de la cotización de referencia del gasóleo A también descendió, pero en menor cuantía (-5,50 c€/lt).

La referencia internacional para la gasolina en dólares/tonelada, unidad en la que cotiza en los mercados, disminuyó respecto al mes anterior un 17,0% (-14,91 c\$/lt). La referencia internacional del gasóleo A en dólares/tonelada experimentó también un descenso (-6,3%; -6,14 c\$/lt).

La diferencia de estos valores en c\$/lt con los anteriormente citados en c€/lt, se debe al tipo de cambio. Por sexto mes consecutivo, en agosto de 2022, el dólar se fortaleció frente al euro, lo que hizo que el promedio mensual del tipo cambio se situase en 1,0128 \$/€, un 0,5% inferior al promedio de 1,0179 \$/€ registrado en julio de 2022.

El precio antes de impuestos promedio mensual (PAI) de la gasolina 95 en Península y Baleares disminuyó un 13,6% (-16,21 c€/lt). Por su parte, el PAI del gasóleo A descendió un 6,2% (-10,19 c€/lt).

El margen bruto promedio mensual (PAI-Ci)<sup>5</sup> de la gasolina 95 en **Península y Baleares** disminuyó con respecto al del mes anterior un 5,8% (-1,94 c€/lt), situándose en 31,4 c€/lt. De igual forma, el margen bruto promedio del gasóleo A se redujo un 15,9% (-4,69 c€/lt) situándose en 24,7 c€/lt.

---

<sup>4</sup> Para el cálculo de las variaciones de PAI, Ci y PAI-Ci no se tienen en cuenta los fines de semana, por no cotizar en estos días los mercados internacionales

<sup>5</sup> Ver definición en Glosario y Notas Aclaratorias.

**Figura 6: Península y Baleares. Variación del precio antes y después de impuestos, cotización internacional y margen bruto. Gasolina 95 y Gasóleo A. Ago-22 vs. Jul-22**

Variación Agosto 22 vs. Julio 22			
	BRENT	GASOLINA 95	GASÓLEO A
Cotización internacional en dólares	-12,73 \$/Bbl -11,3%	-23,69 \$/Bbl = -14,91 c\$/lt -17,0%	-9,75 \$/Bbl = -6,14 c\$/lt -6,3%
Cotización internacional en euros (Ci)		-22,67 €/Bbl = -14,27 c€/lt -16,6%	-8,73 €/Bbl = -5,50 c€/lt -5,7%
Precio de venta al público (PVP)		-19,58 c€/lt -9,7%	-12,34 c€/lt -6,2%
Precio antes de impuestos (PAI)		-16,21 c€/lt -13,6%	-10,19 c€/lt -8,1%
Margen bruto (PAI-Ci)		-1,94 c€/lt -5,8%	-4,69 c€/lt -15,9%

Fuente: Dirección de Energía, CNMC

En **Canarias**, el margen bruto promedio mensual (PAI-Ci) de la gasolina 95 aumentó con respecto al del mes anterior (+12,0%; +5,59 c€/lt), al contrario que en Península y Baleares. Por el contrario, el margen bruto promedio del gasóleo A disminuyó, si bien de forma menos apreciable que en Península y Baleares (-2,8%; -1,08 c€/lt).

**Figura 7: Comunidad Autónoma de Canarias. Variación del precio antes y después de impuestos y margen bruto. Gasolina 95 y Gasóleo A. Ago-22 vs. Jul-22**

Variación Agosto 22 vs. Julio 22		
	GASOLINA 95	GASÓLEO A
Precio de venta al público (PVP)	-8,68 c€/lt -5,4%	-6,62 c€/lt -4,1%
Precio antes de impuestos (PAI)	-8,68 c€/lt -6,5%	-6,58 c€/lt -4,9%
Margen bruto (PAI-Ci)	5,59 c€/lt 12,0%	-1,08 c€/lt -2,8%

Fuente: Dirección de Energía, CNMC

En **Ceuta**, el margen bruto promedio mensual (PAI-Ci) de la gasolina 95 disminuyó con respecto al del mes anterior (-2,5%; -1,29 c€/lt), al igual que el del gasóleo A (-0,6%; -0,27 c€/lt). Para ambos carburantes la disminución fue de menor cuantía que la registrada en Península y Baleares.

**Figura 8: Ciudad Autónoma de Ceuta. Variación del precio antes y después de impuestos y margen bruto. Gasolina 95 y Gasóleo A. Ago-22 vs. Jul-22**

Variación Agosto 22 vs. Julio 22		
	GASOLINA 95	GASÓLEO A
Precio de venta al público (PVP)	-15,54 c€/lt -9,8%	-5,81 c€/lt -3,6%
Precio antes de impuestos (PAI)	-15,56 c€/lt -11,2%	-5,77 c€/lt -4,0%
Margen bruto (PAI-Ci)	-1,29 c€/lt -2,5%	-0,27 c€/lt -0,6%

Fuente: Dirección de Energía, CNMC

En **Melilla**, el margen bruto promedio mensual (PAI-Ci) de la gasolina 95 se redujo con respecto al del mes anterior (-4,3%; -2,06 c€/lt), al igual que el del gasóleo A (-1,01 c€/lt; -2,3%). En gasolina 95 la disminución del margen fue superior a la de Península y Baleares, mientras que en gasóleo A fue inferior.

**Figura 9: Ciudad Autónoma de Melilla. Variación del precio antes y después de impuestos y margen bruto. Gasolina 95 y Gasóleo A. Ago-22 vs. Jul-22**

Variación Agosto 22 vs. Julio 22		
	GASOLINA 95	GASÓLEO A
Precio de venta al público (PVP)	-17,30 c€/lt -11,3%	-7,00 c€/lt -4,6%
Precio antes de impuestos (PAI)	-16,33 c€/lt -12,2%	-6,50 c€/lt -4,7%
Margen bruto (PAI-Ci)	-2,06 c€/lt -4,3%	-1,01 c€/lt -2,3%

Fuente: Dirección de Energía, CNMC

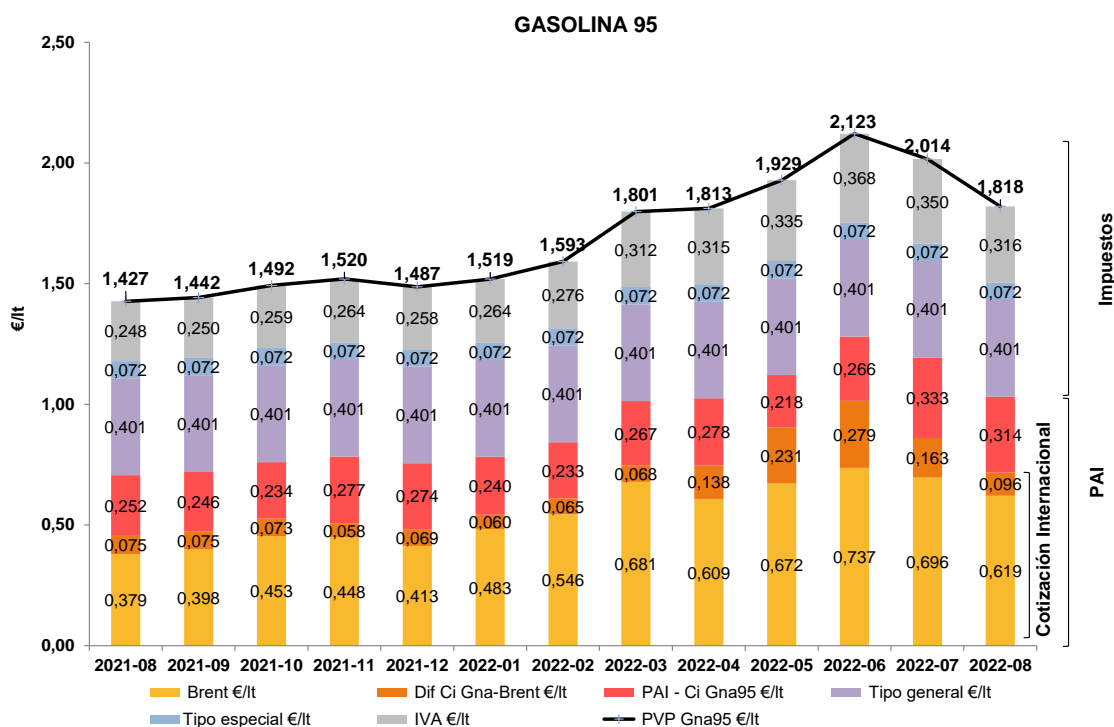
## 5. DESGLOSE DEL PVP POR COMPONENTES

Las siguientes figuras muestran el desglose por componentes del precio de venta al público de la gasolina 95 y el gasóleo A en Península y Baleares en el mes analizado en este informe (agosto de 2022) y en los doce meses anteriores (agosto de 2021 a julio de 2022). No se incluyen los restantes territorios extra peninsulares por disponer de una fiscalidad diferente.

Los principales componentes que conforman el precio final de los carburantes de automoción son los impuestos, la cotización internacional y el margen bruto de distribución.

En agosto de 2022, los impuestos supusieron el 43,4% del PVP de la gasolina 95 y el 37,8% del PVP del gasóleo A en Península y Baleares. La cotización internacional del producto de referencia explicó el 39,4% y 49,1%, respectivamente, de sendos PVP. El margen bruto de distribución supuso el 17,2% y 13,1% restante.

**Figura 10: Estructura del PVP de la gasolina 95 según componentes en valor absoluto mes actual y doce meses anteriores). Península y Baleares**



“Brent €/lt”: Cotización internacional del crudo Brent, expresada en euros/litro.

“Dif Ci Gna-Brent €/lt”: Diferencia entre la cotización internacional de referencia de la gasolina 95 y la cotización internacional del crudo Brent, expresada en euros/litro.

La suma de las partidas “Brent €/lt” y “Dif Ci Gna-Brent €/lt” conforman el componente de cotización internacional del PVP de la gasolina 95.

“PAI-Ci Gna95 €/lt”: Margen bruto de distribución de la gasolina 95, expresado en euros/litro. Es la diferencia entre el precio antes de impuestos (PAI) y la cotización internacional de referencia de la gasolina 95.

La suma de las partidas que conforman la cotización internacional (“Brent €/lt” y “Dif Ci Gna-Brent €/lt”) y la partida “PAI-Ci Gna95 €/lt” dan como resultado el precio antes de impuestos (PAI) de la gasolina 95.

“Tipo general €/lt”: Tipo general del impuesto sobre hidrocarburos, expresado en euros/lt. Para la gasolina 95 asciende a 0,40069 €/lt.

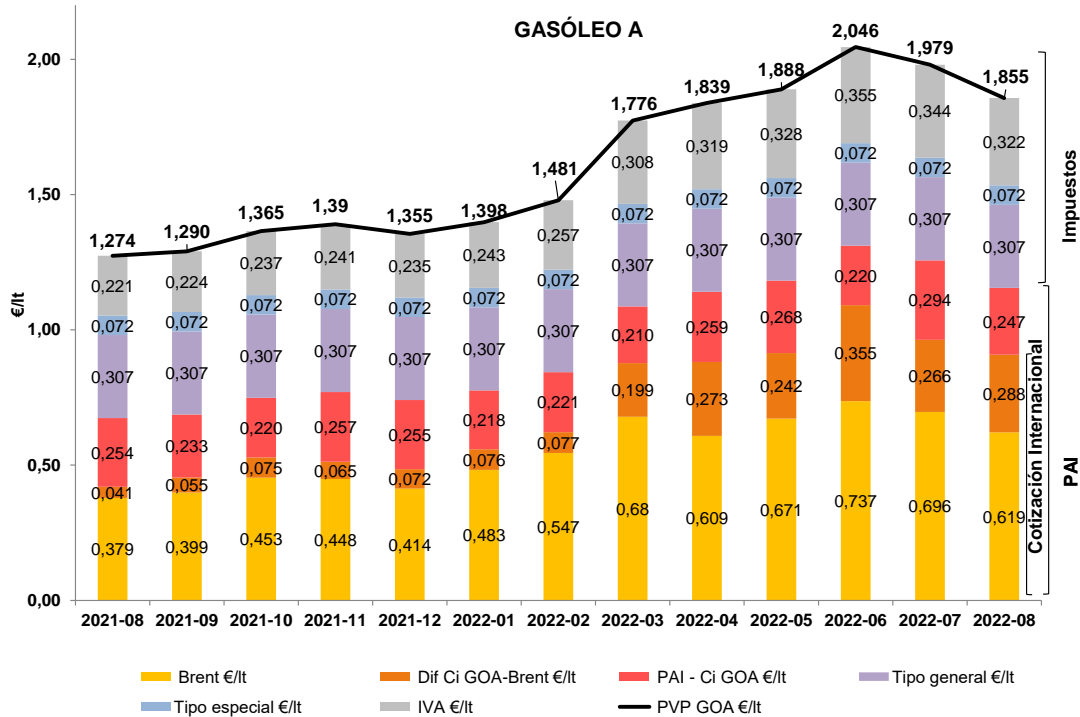
“Tipo especial €/lt”: Tipo especial del impuesto sobre hidrocarburos. El 1-ene-19 el antiguo tramo autonómico del IVMDH adquiere su cuantía máxima para todas las Comunidades Autónomas (0,048 €/lt) y se integra con el antiguo tramo estatal del IVMDH (0,024 €/lt), dando lugar al “Tipo especial” que asciende a 0,072 €/lt.

“IVA €/lt”: Impuesto del Valor Añadido, expresado en euros /litro. Se sitúa en el 21%.

Si se adicionan las partidas de impuestos al PAI se obtiene el Precio de Venta al Público (PVP) de la gasolina 95.

Fuente: Dirección de Energía, CNMC

**Figura 11: Estructura del PVP del gasóleo A según componentes en valor absoluto (mes actual y doce meses anteriores) Península y Baleares**



“Brent €/lt”: Cotización internacional del crudo Brent, expresada en euros/litro.

“Dif Ci GOA-Brent €/lt”: Diferencia entre la cotización internacional de referencia del gasóleo A y la cotización internacional del crudo Brent, expresada en euros/litro.

La suma de las partidas “Brent €/lt” y “Dif Ci GOA-Brent €/lt” conforman el componente de cotización internacional del PVP del gasóleo A.

“PAI-Ci GOA €/lt”: Margen bruto de distribución del gasóleo A, expresado en euros/litro. Es la diferencia entre el precio antes de impuestos (PAI) y la cotización internacional de referencia del gasóleo A.

La suma de las partidas que conforman la cotización internacional (“Brent €/lt” y “Dif Ci GOA-Brent €/lt”) y la partida “PAI-Ci GOA €/lt” dan como resultado el precio antes de impuestos (PAI) del gasóleo A.

“Tipo general €/lt”: Tipo general del impuesto sobre hidrocarburos, expresado en euros/lt. Para el gasóleo A asciende a 0,30700 €/lt.

“Tipo especial €/lt”: Tipo especial del impuesto sobre hidrocarburos. El 1-ene-19 el antiguo tramo autonómico del IVMDH adquiere su cuantía máxima para todas las Comunidades Autónomas (0,048 €/lt) y se integra con el antiguo tramo estatal del IVMDH (0,024 €/lt), dando lugar al “Tipo especial” que asciende a 0,072 €/lt.

“IVA €/lt”: Impuesto del Valor Añadido, expresado en euros /litro. Se sitúa en el 21%.

Si se adicionan las partidas de impuestos al PAI se obtiene el Precio de Venta al Público (PVP) del gasóleo A.

Fuente: Dirección de Energía, CNMC



**Figura 12: Estructura del PVP de la gasolina 95 según componentes en valor porcentual (mes actual, mes anterior y mismo mes año anterior). Península y Baleares**

Mes	% Brent €/lt	% Dif Ci Gna-Brent €/lt	% PAI - Ci Gna95 €/lt	% Tipo general €/lt	% Tipo especial €/lt	% IVA €/lt
2021-08	26,6%	5,3%	17,6%	28,1%	5,0%	17,4%
2022-07	34,8%	8,1%	16,3%	19,9%	3,6%	17,4%
2022-08	34,2%	5,3%	17,2%	22,0%	4,0%	17,4%

Fuente: Dirección de Energía, CNMC

**Figura 13: Estructura del PVP del gasóleo A según componentes en valor porcentual (mes actual, mes anterior y mismo mes año anterior). Península y Baleares**

Mes	% Brent €/lt	% Dif Ci GOA-Brent €/lt	% PAI - Ci GOA €/lt	% Tipo general €/lt	% Tipo especial €/lt	% IVA €/lt
2021-08	29,7%	3,2%	19,9%	24,1%	5,7%	17,4%
2022-07	35,4%	13,4%	14,6%	15,5%	3,6%	17,4%
2022-08	33,5%	15,6%	13,1%	16,6%	3,9%	17,4%

Fuente: Dirección de Energía, CNMC

## 6. ANÁLISIS PROVINCIAL

### 6.1. Precio antes y después de impuestos

En agosto de 2022, por primera vez en la serie histórica, La Rioja fue la provincia peninsular con el PVP promedio más alto de la gasolina 95, seguida de Ávila y A Coruña. Lleida se posicionó como la provincia peninsular con el PVP más bajo para este carburante seguida de Tarragona y Guadalajara.

Con relación al gasóleo A, Gipuzkoa, volvió a ser un mes más la provincia peninsular con el PVP promedio más alto, seguida de Cuenca y Ourense. Respecto a la parte baja del ranking, al igual que en gasolina 95, Lleida se situó como la provincia peninsular más barata, a la que siguieron Tarragona y Murcia.

Los territorios extra peninsulares de Canarias, Ceuta y Melilla volvieron a marcar los PVP más bajos del ranking nacional para ambos carburantes debido a su menor carga fiscal<sup>6</sup>. Por el contrario, por su condición extra peninsular, sus PAI fueron los más elevados, junto con los de las islas Baleares.

<sup>6</sup> La carga fiscal que soportan los carburantes de automoción en Canarias, así como en Ceuta y Melilla, es significativamente inferior a la de las provincias peninsulares y las islas Baleares.

Respecto a las variaciones del PVP con relación al mes anterior, en un entorno general de descenso en los precios, las mayores disminuciones para la gasolina 95 se registraron en Zaragoza, Tarragona y Córdoba, mientras que las menos acusadas tuvieron lugar en Santa Cruz de Tenerife, Las Palmas, Ceuta y Melilla. Respecto al gasóleo A, los descensos más apreciables correspondieron a Granada, Córdoba y Jaén y los menos notables a Ceuta, Santa Cruz de Tenerife, Las Palmas y Melilla.

Las siguientes figuras muestran para cada carburante los precios de venta al público por provincias promedio del mes analizado y sus variaciones respecto al mes previo. Tras los gráficos dedicados a los precios de venta al público, se exponen los gráficos de precios antes de impuestos. En todos ellos, a efectos comparativos, se señala la información correspondiente al promedio de Península y Baleares y al del total España.

---

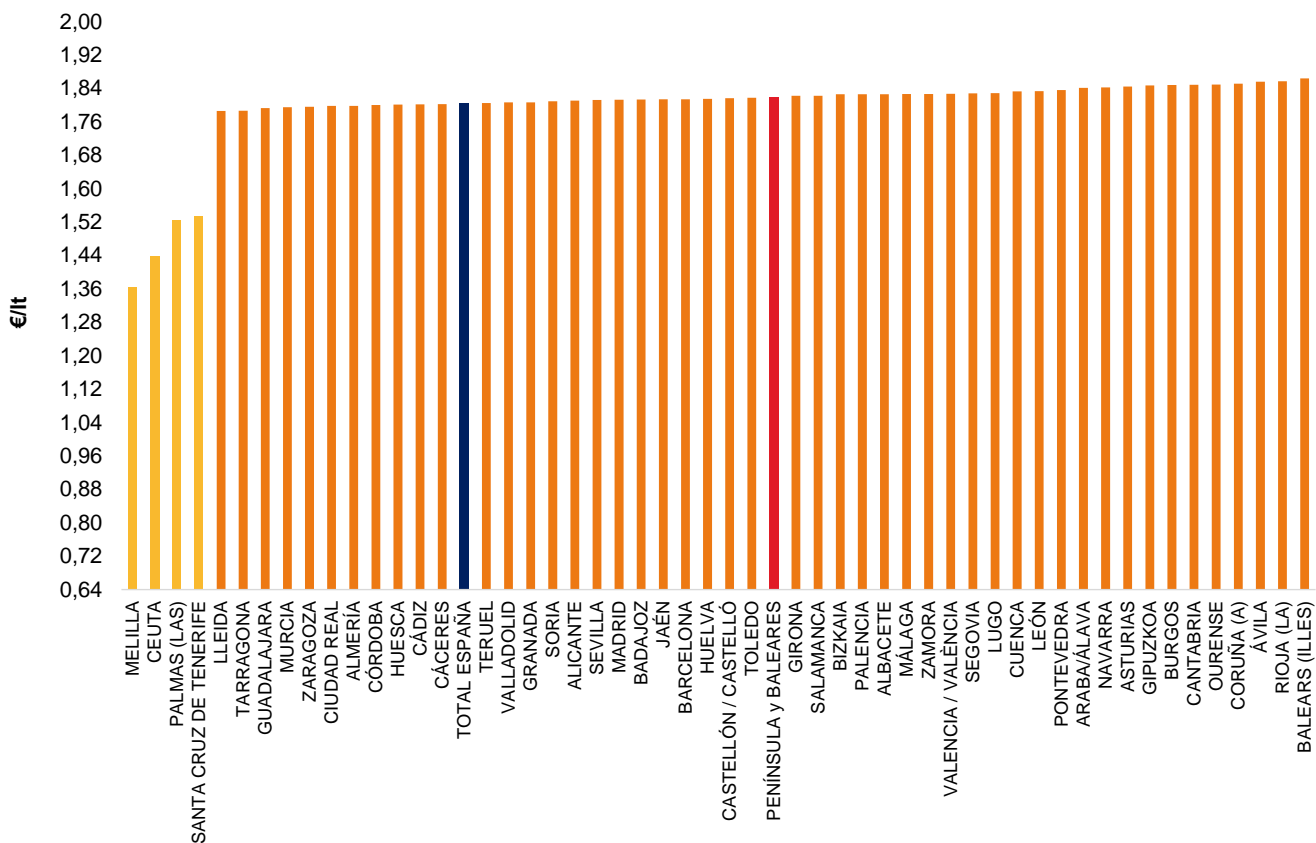
En concreto, los impuestos que gravan los carburantes en las Islas Canarias son: impuesto especial (0,265 €/lt para la gasolina 95 y 0,222 €/lt para el gasóleo A), arbitrio canario (0,007 €/lt para la gasolina 95 y 0,0065 €/lt para el gasóleo A) y la exacción de los cabildos (0,0079 €/lt en La Gomera y El Hierro y 0,02 €/lt en el resto de islas). Así, en total, los impuestos que gravan la gasolina 95 en las Islas Canarias ascienden a 0,2799 €/lt en La Gomera y El Hierro y a 0,2920 €/lt en el resto de islas. Por su parte, los impuestos que gravan el gasóleo A totalizan 0,2364 €/lt en La Gomera y El Hierro y 0,2485 €/lt en el resto del archipiélago.

Por su parte, el impuesto que grava los carburantes en ambas Ciudades Autónomas es el gravamen complementario: 0,200345 €/lt para la gasolina 95 y 0,153500 €/lt para el gasóleo A en Ceuta y 0,10 €/lt para la gasolina 95 y 0,03 €/lt para el gasóleo A en Melilla.

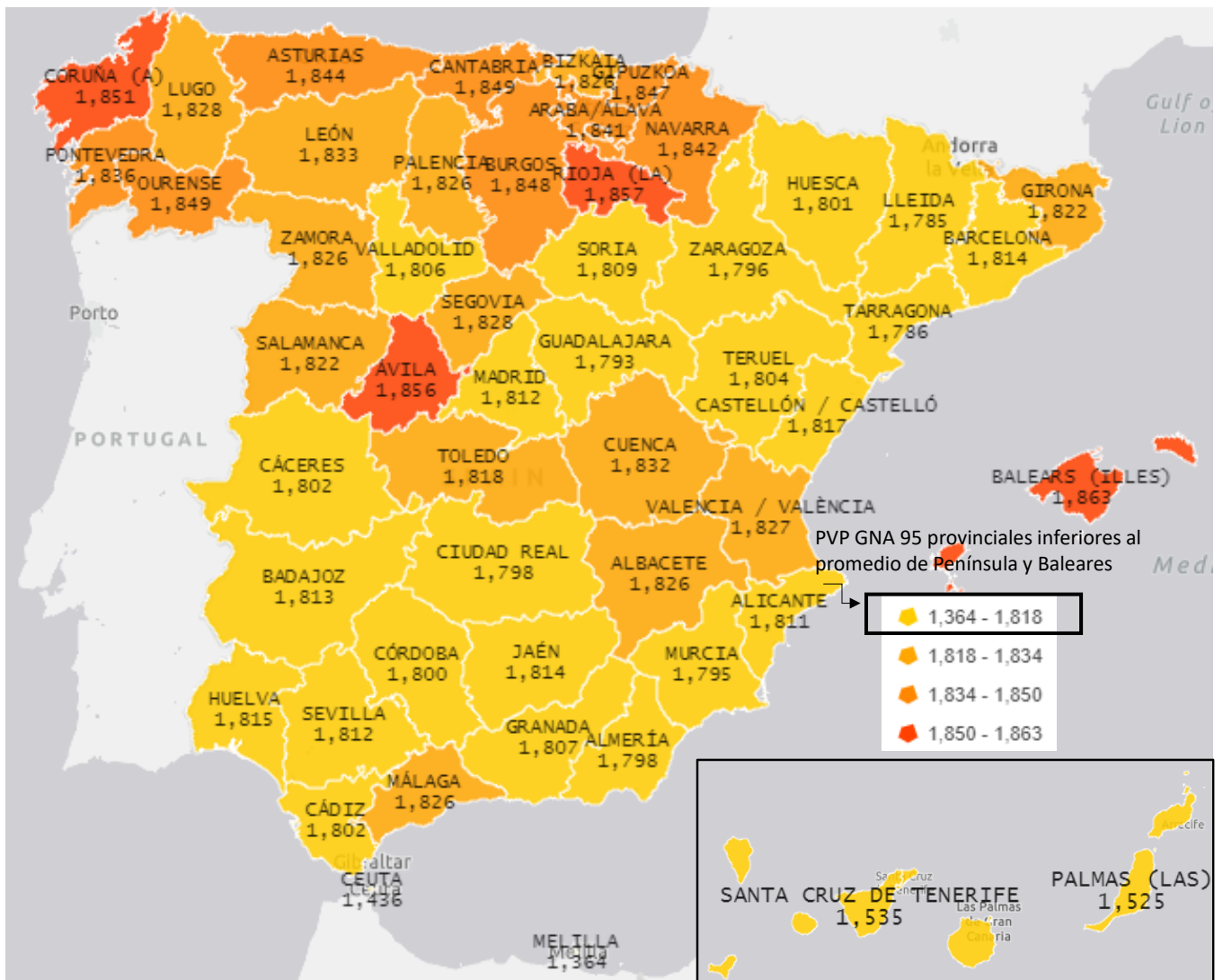
Las cifras anteriores son “equivalentes” a la suma del tipo general y el tipo especial del impuesto sobre hidrocarburos que grava a los carburantes en Península y Baleares (0,4727 €/lt para la gasolina 95 y 0,3790 €/lt para el gasóleo A).

Adicionalmente, a los carburantes en Península y Baleares se les aplica un IVA del 21%. El impuesto equivalente es el IGIC en Canarias (0%) y el IPSI en Ceuta (0,5%) y Melilla (7%).

**Figura 14: Precios de venta al público de la gasolina 95 por provincias. Agosto 2022**

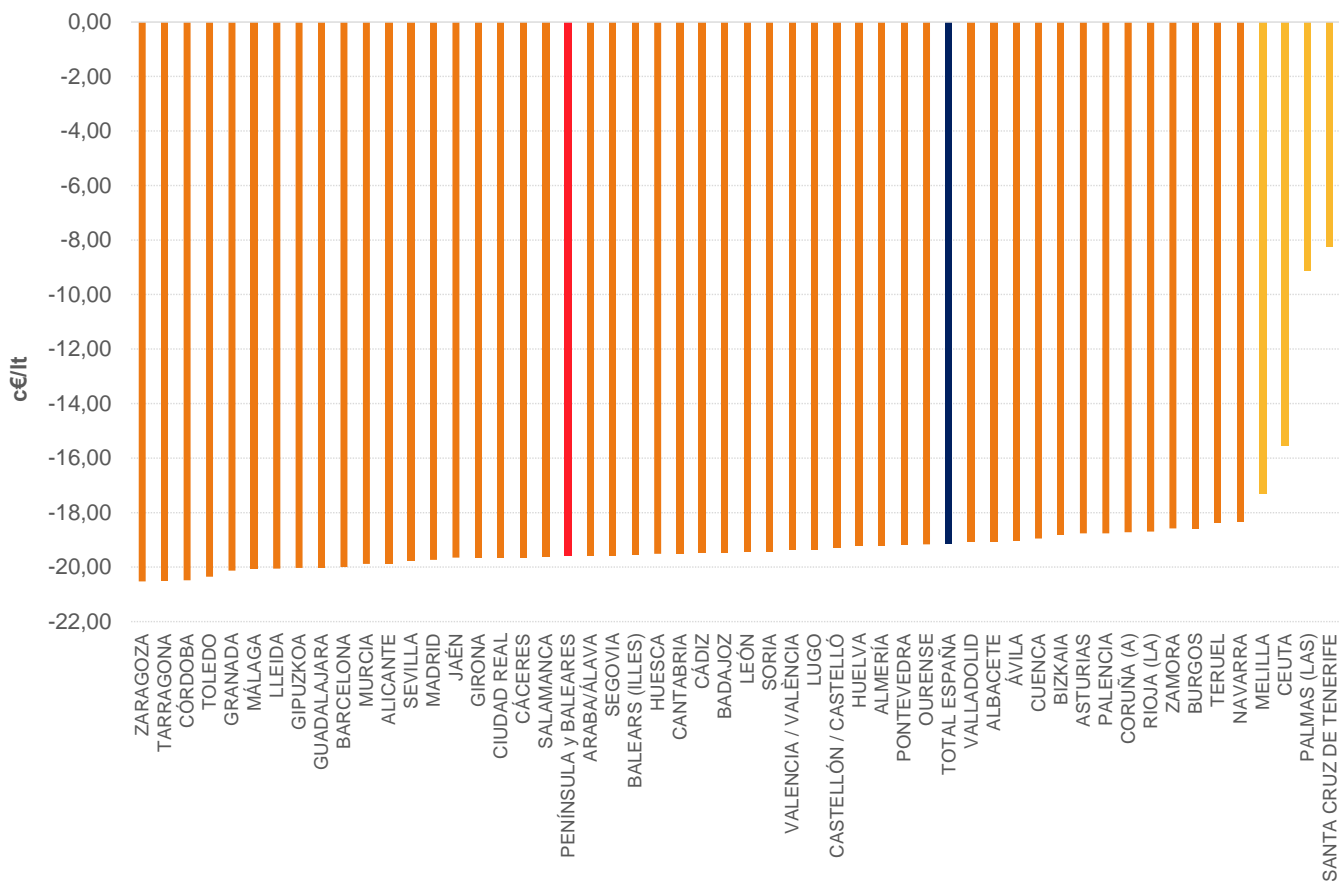


Fuente: Dirección de Energía, CNMC



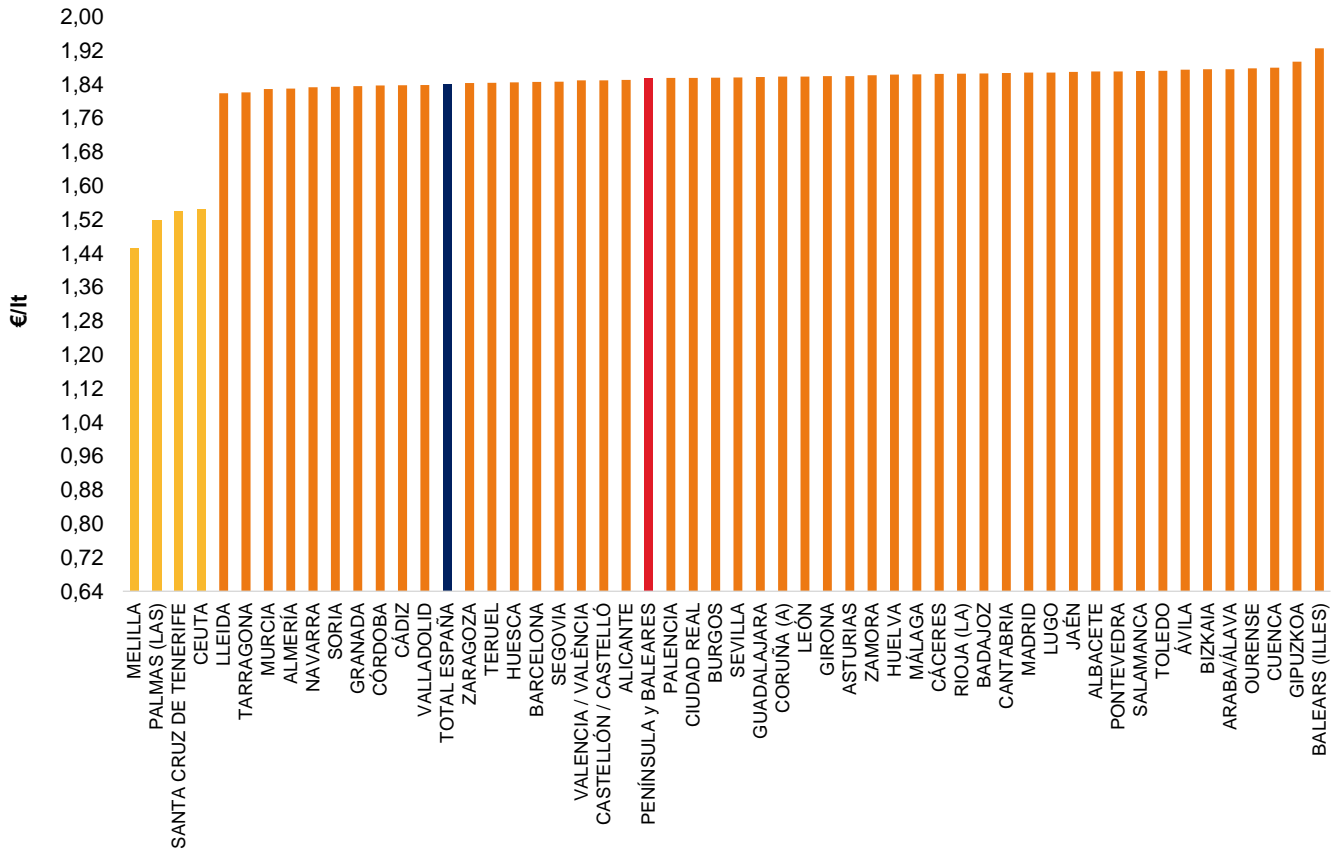
Fuente: Dirección de Energía, CNMC

**Figura 15: Variación de los precios de venta al público de la gasolina 95 por provincias. Ago-22 vs. Jul-22**

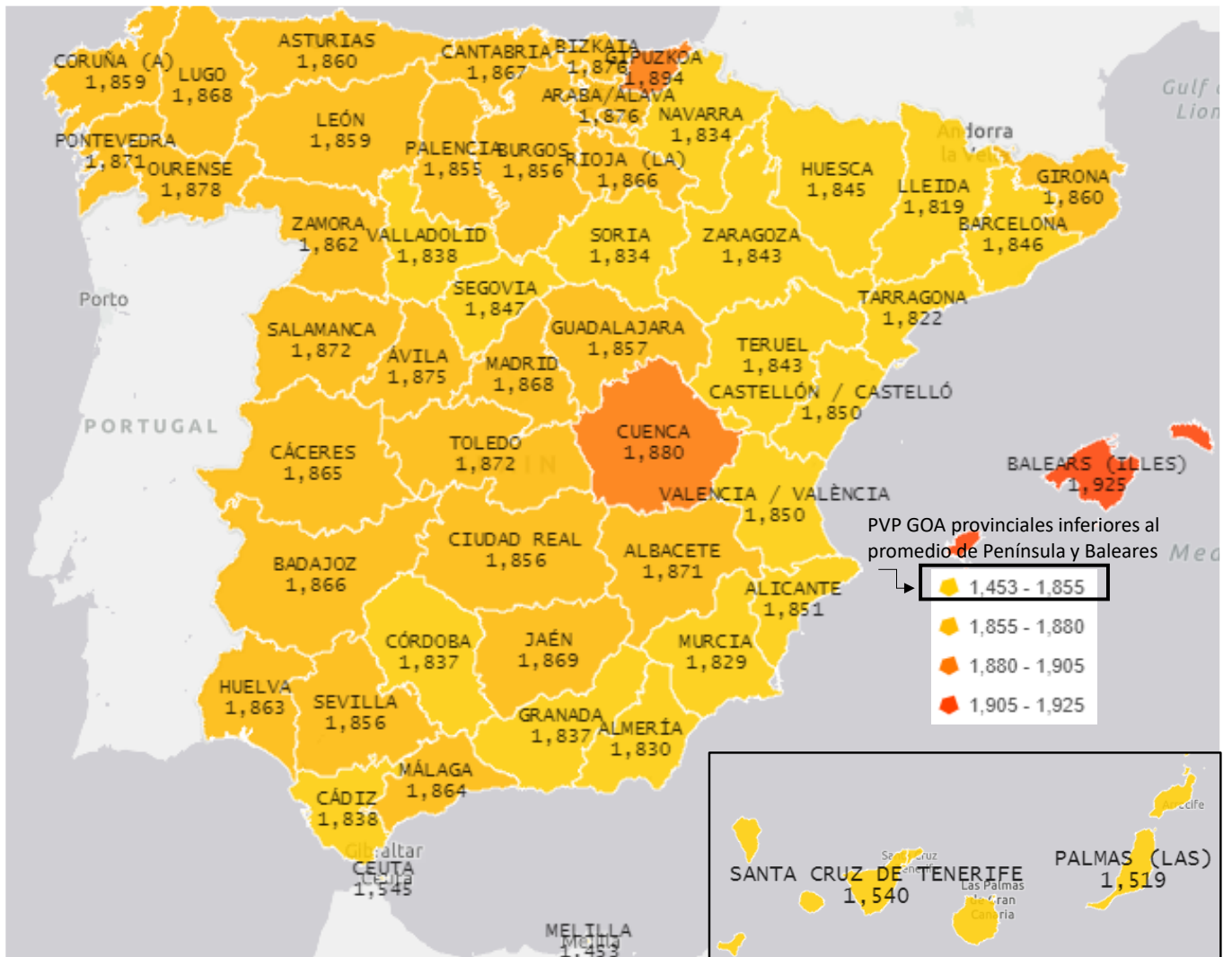


Fuente: Dirección de Energía, CNMC

**Figura 16: Precios de venta al público del gasóleo A por provincias. Agosto 2022**

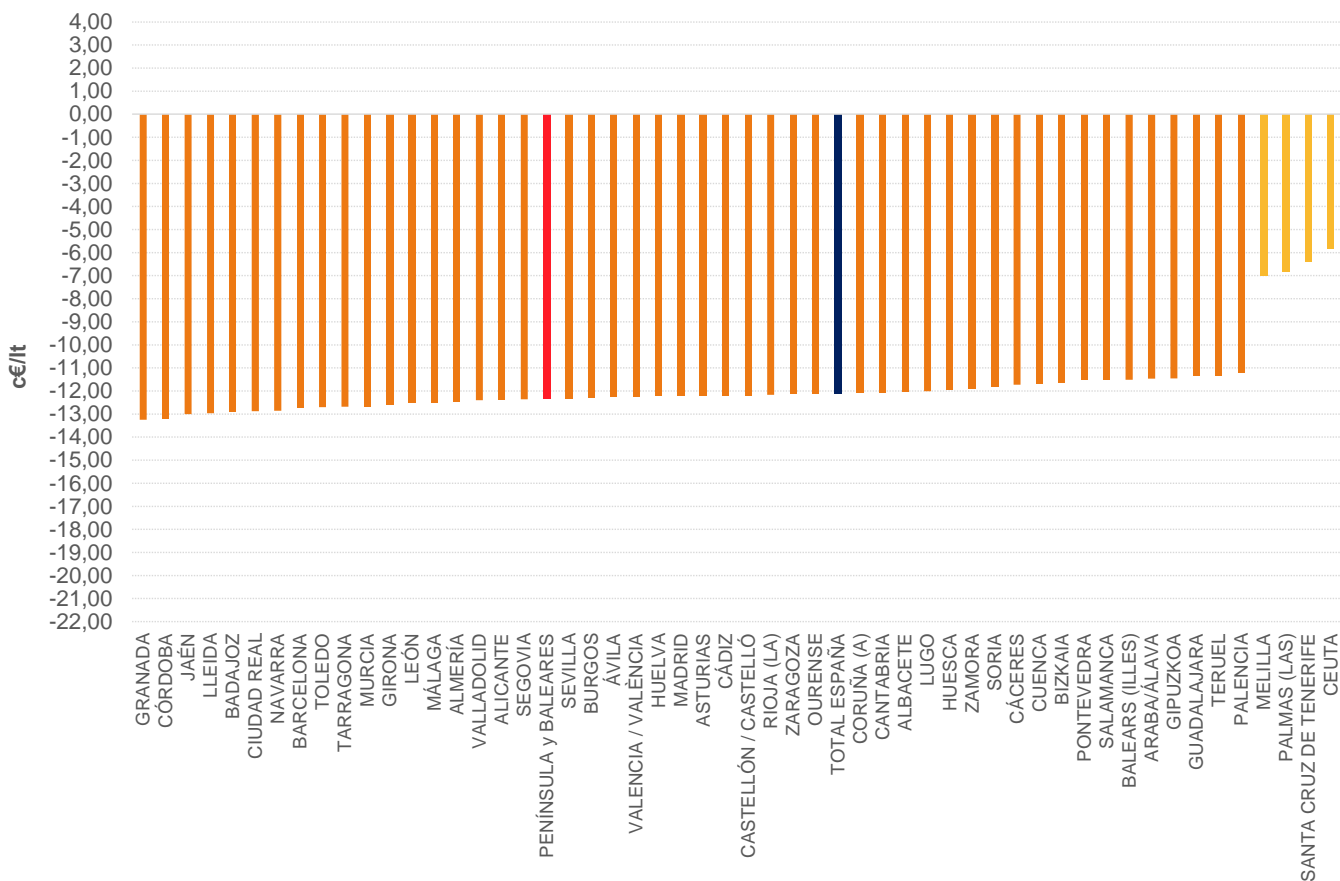


Fuente: Dirección de Energía, CNMC



Fuente: Dirección de Energía, CNMC

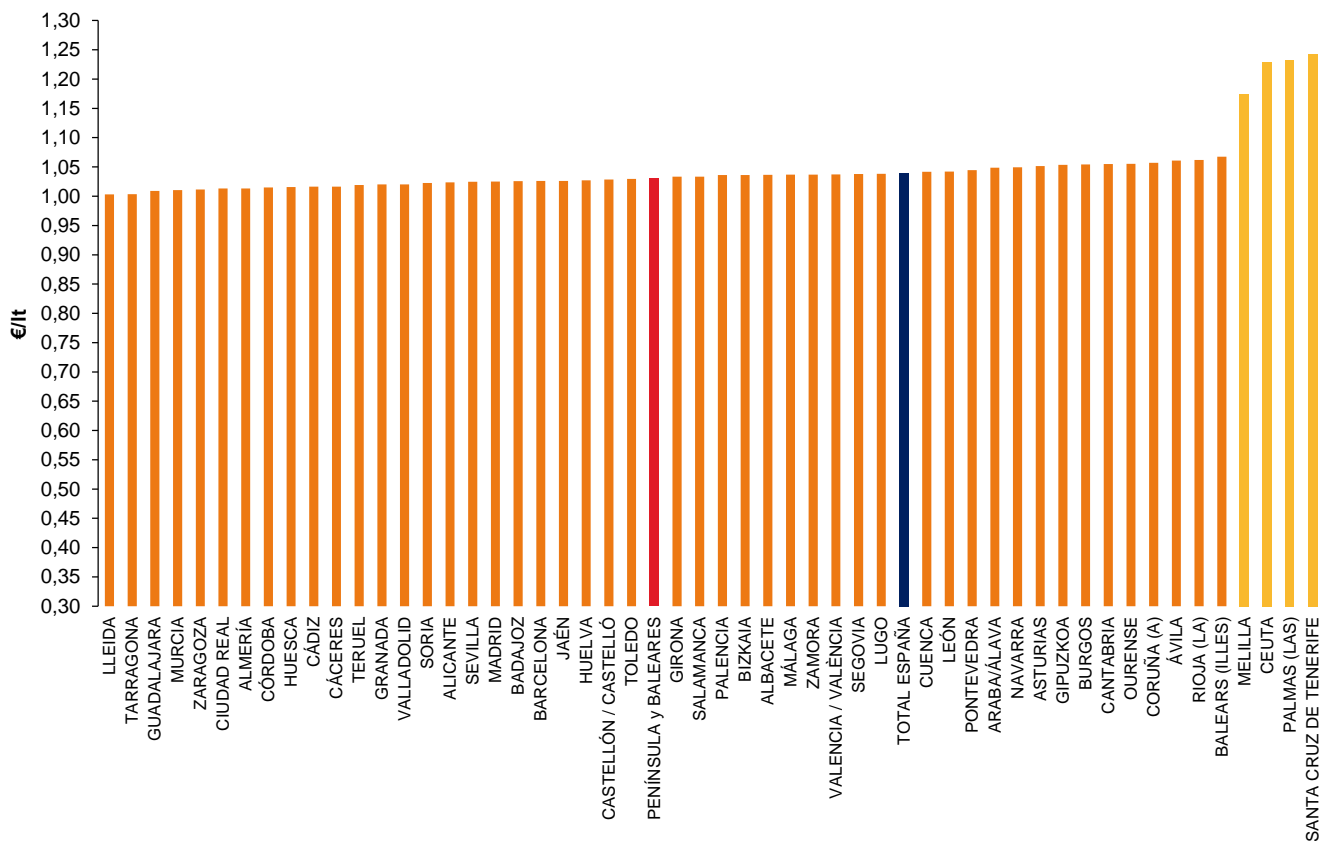
**Figura 17: Variación de los precios de venta al público del gasóleo A por provincias. Ago-22 vs. Jul-22**



Fuente: Dirección de Energía, CNMC

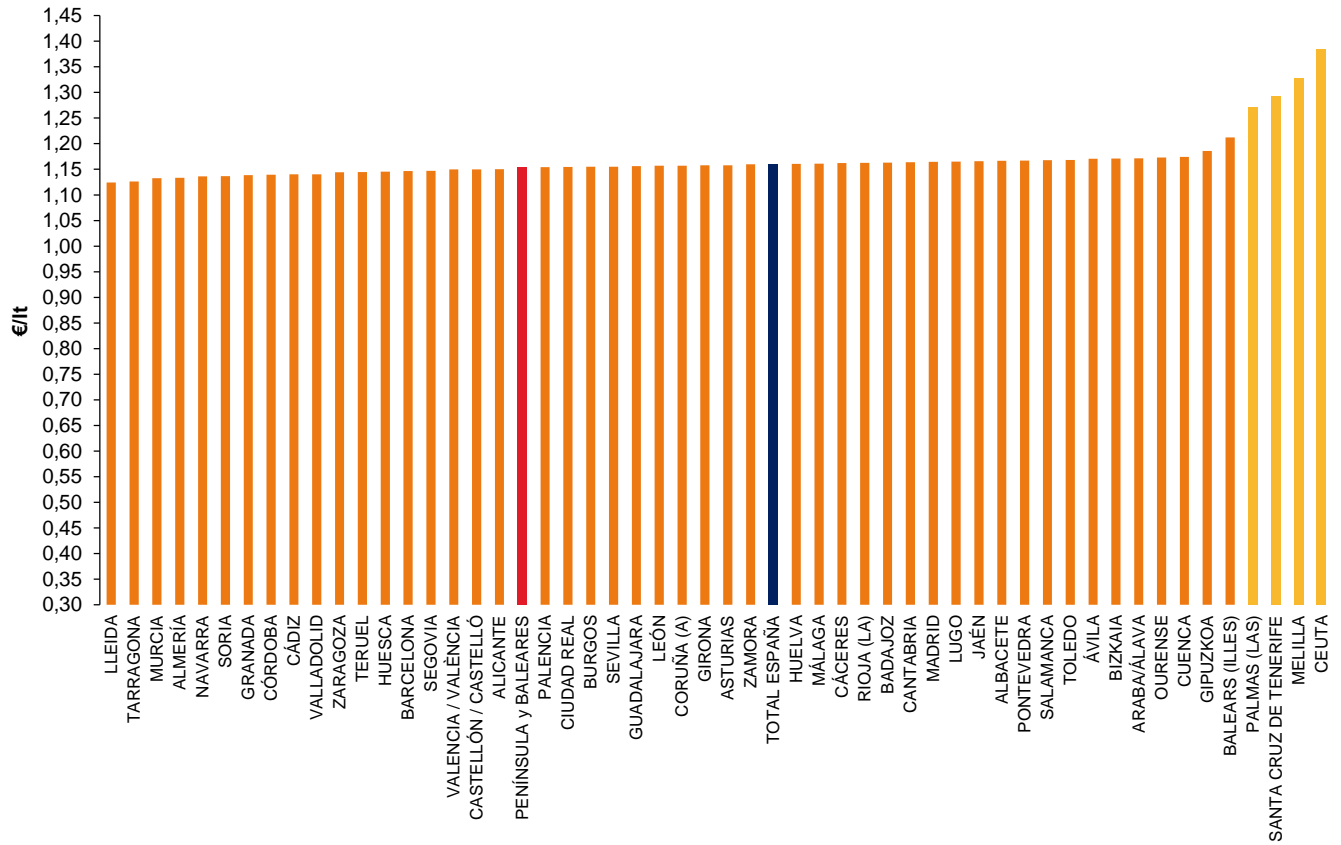


**Figura 18: Precios antes de impuestos de la gasolina 95 por provincias. Agosto 2022**



Fuente: Dirección de Energía, CNMC

**Figura 19: Precios antes de impuestos del gasóleo A por provincias. Agosto 2022**



Fuente: Dirección de Energía, CNMC

## **6.2. Margen bruto de distribución**

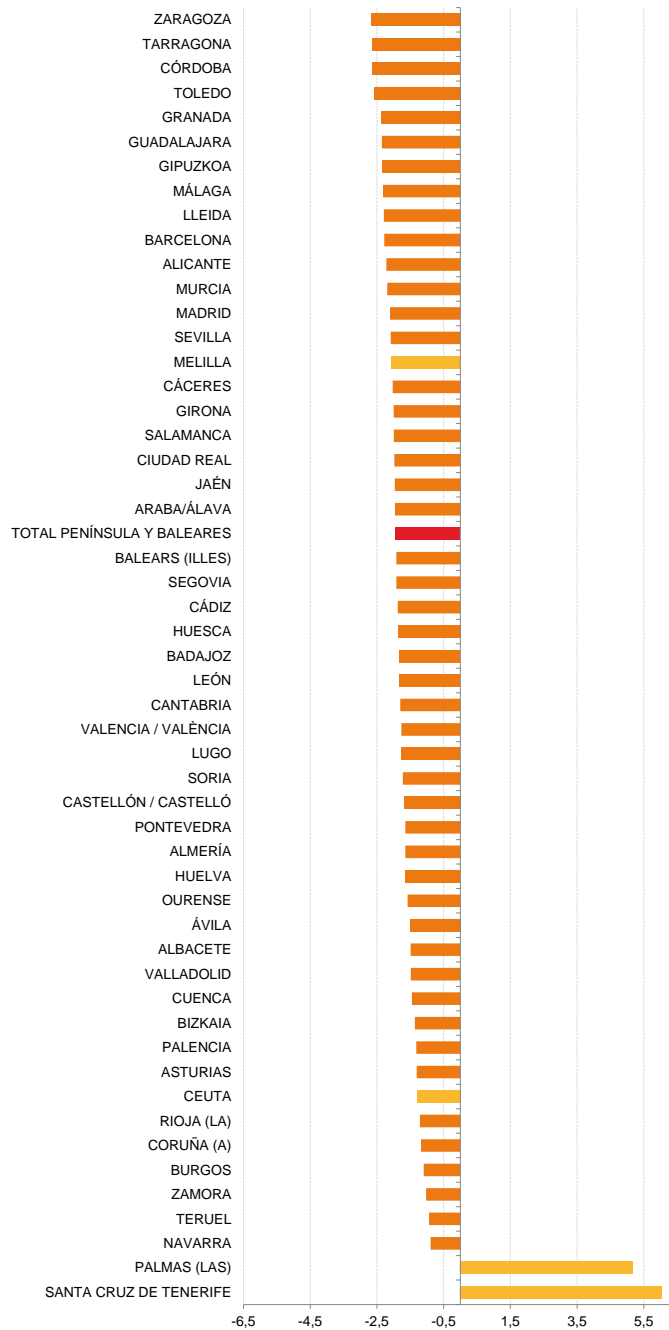
En relación con la gasolina 95, en un entorno global de descenso del margen bruto, Zaragoza, Tarragona y Córdoba fueron las provincias peninsulares que más disminuyeron su margen. En Navarra, Teruel y Zamora se registraron los descensos más reducidos.

Con respecto a los territorios extra peninsulares distintos de Baleares y para este mismo carburante, en las provincias canarias el margen bruto aumentó, al contrario que en el resto del territorio nacional. En Ceuta y Melilla los descensos de margen estuvieron en línea con los de las provincias peninsulares.

Al igual que en gasolina 95, en gasóleo A se produjo una tendencia generalizada de reducción del margen bruto. Granada, Córdoba y Jaén fueron las provincias peninsulares con mayores descensos, mientras que las bajadas menos notables se registraron en Palencia, Teruel y Guadalajara.

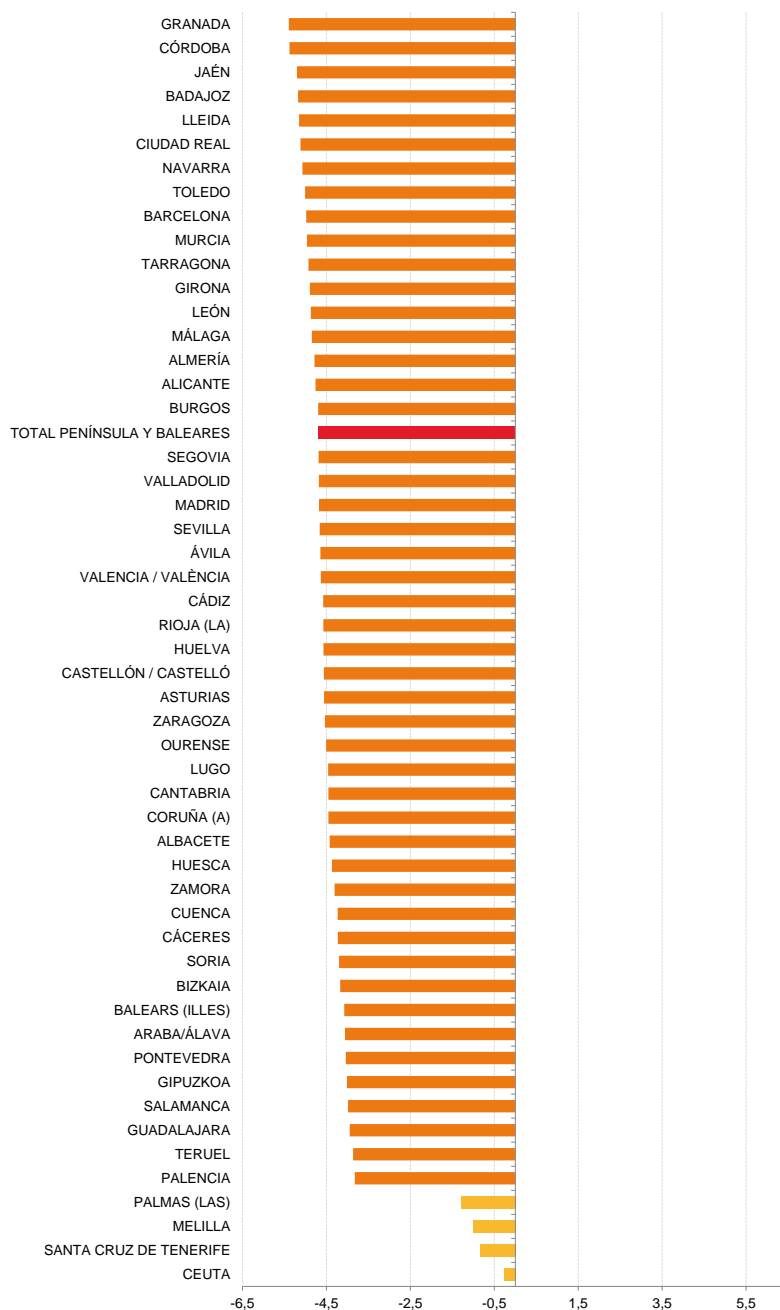
Con respecto a los territorios extra peninsulares distintos de Baleares y para este mismo carburante, las disminuciones en los márgenes en todos estos territorios fueron inferiores a las que tuvieron lugar en Península y Baleares.

**Figura 20: Variación del margen bruto de distribución de la gasolina 95 (c€/lt) por provincias. Ago-22 vs. Jul-22**



Fuente: Dirección de Energía, CNMC

**Figura 21: Variación del margen bruto de distribución del gasóleo A (c€/lt) por provincias. Ago-22 vs. Jul-22**



Fuente: Dirección de Energía, CNMC

## 7. ANÁLISIS AD HOC: A CORUÑA

Desde mayo de 2020, este Boletín viene analizando aquellas zonas de la geografía española en las que la evolución de los PVP durante los últimos meses ha sido especialmente significativa.

Este mes se dedica a la provincia de **A Coruña** para **la gasolina 95**, por ser en agosto de 2022 la tercera provincia peninsular con el precio promedio más elevados para este carburante. Además, tradicionalmente y sobre todo en 2022, ha venido ocupando posiciones altas en el ranking.

### ***CARACTERIZACIÓN DE LA RED DE ESTACIONES DE SERVICIO***

En el Censo de instalaciones de suministro del Ministerio para la Transición Ecológica y el Reto Demográfico<sup>7</sup> se encuentran censadas a 31 de agosto de 2022 un total de 300 estaciones de servicio operativas en la provincia de A Coruña. Predominan las instalaciones INDEPENDIENTES (42,0% del total), a las que les siguen las de REPSOL (27,7%), CEPSA (16,7%), GALP (6,3%), DISA PENÍNSULA (4,3%), BP (1,3%) y MEROIL, ESERGUI y KUWAIT, no superando ninguno de estos tres últimos el 1%

La siguiente figura muestra la caracterización completa de la red de estaciones de servicio de A Coruña y se compara el porcentaje de presencia<sup>8</sup> de cada operador en la provincia con el que dispone en el conjunto de la Península y Baleares. Se observa como hecho destacado, en términos comparativos, una similar presencia de estaciones INDEPENDIENTES y de REPSOL y una ligera mayor presencia de CEPSA, GALP y DISA PENÍNSULA a la existente en Península y Baleares. La presencia de BP, en cambio, es sensiblemente inferior.

---

<sup>7</sup> Censo construido a partir de la obligación de información establecida en la Orden ITC/2308/2007, de 25 de julio, por la que se determina la forma de remisión de información al Ministerio de Industria, Turismo y Comercio sobre las actividades de suministro de productos petrolíferos.

<sup>8</sup> Según número de instalaciones de suministro.

**Figura 22: Caracterización de la red de estaciones de servicio de A Coruña. Agosto 2022**

	nº EES A Coruña	% red A Coruña	% red Península y Baleares
<b>TITULARES DE INSTALACIONES DE DISTRIBUCIÓN AL POR MENOR</b>	126	42,0%	44,6%
<b>EMPRESAS DEL GRUPO REPSOL</b>	83	27,7%	26,7%
<b>EMPRESAS DEL GRUPO CEPESA</b>	50	16,7%	11,8%
<b>GALP ENERGÍA ESPAÑA S.A.</b>	19	6,3%	4,6%
<b>DISA PENINSULA, S.L.U</b>	13	4,3%	3,1%
<b>BP OIL ESPAÑA S.A.</b>	4	1,3%	5,9%
<b>MEROIL, S.A.</b>	2	0,7%	0,4%
<b>ESERGUI S.A.</b>	2	0,7%	1,2%
<b>KUWAIT PETROLEUM ESPAÑA, S.A.</b>	1	0,3%	0,9%
<b>Total EES censadas y operativas</b>	<b>300</b>		

Fuente: Dirección de Energía, CNMC

De las 300 estaciones de servicio censadas y operativas en A Coruña, 276 informaron en el mes de agosto de 2022 precios para la gasolina 95 destinada al público en general. En consecuencia, los tres apartados siguientes (“análisis por operador”, “análisis por situación” y “análisis general por instalación”) se realizan con los precios de estas 276 instalaciones de suministro.

### **ANÁLISIS POR OPERADOR**

A nivel promediado y para el mes de agosto de 2022, el precio promedio más alto de la gasolina 95 lo establecieron las dos estaciones de ESERGUI, seguidas de las de BP y DISA PENÍNSULA. Los precios más bajos correspondieron a la estación de KUWAIT, las de MEROIL y las INDEPENDIENTES. La horquilla de variación de precios promedio<sup>9</sup> se situó en 12,5 c€/lt, cifra muy superior a los 5,0 c€/lt registrados para el conjunto de Península y Baleares (y a los que se hará referencia en el epígrafe 9).

<sup>9</sup> Diferencia entre el precio promedio máximo (ESERGUI) y el precio promedio mínimo (KUWAIT).

**Figura 23: Precios medios de la gasolina 95 en A Coruña por operador. Agosto 2022**

OPERADOR	PVP promedio G95 €/lt	nº instalaciones con precios disponibles aplicados al público en general
ESERGUI S.A.	1,890	2
BP OIL ESPAÑA S.A.	1,888	4
DISA PENINSULA, S.L.U	1,879	13
EMPRESAS DEL GRUPO CEPSA	1,876	47
GALP ENERGÍA ESPAÑA S.A.	1,854	19
EMPRESAS DEL GRUPO REPSOL	1,852	82
TITULARES DE INSTALACIONES DE DISTRIBUCIÓN AL POR MENOR	1,834	106
MEROIL, S.A.	1,830	2
KUWAIT PETROLEUM ESPAÑA, S.A.	1,765	1
Total instalaciones		276

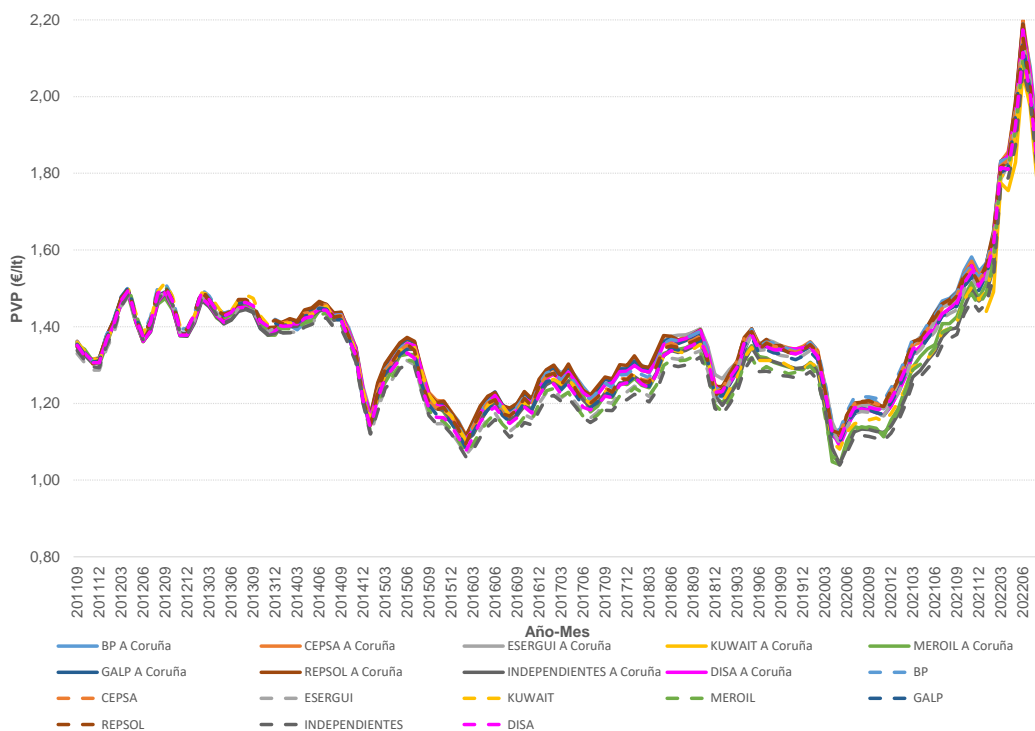
Fuente: Dirección de Energía, CNMC

La siguiente figura muestra la evolución, en el periodo septiembre-2011/agosto-2022, del PVP promedio mensual de la gasolina 95 establecido por los operadores BP, CEPSA, ESERGUI, KUWAIT, MEROIL, GALP, REPSOL, DISA y por las instalaciones INDEPENDIENTES, tanto en A Coruña (líneas continuas) como en el conjunto de Península y Baleares (líneas discontinuas).

En general se observa, sobre todo en 2022, tanto en las estaciones de redes de operadores (con la excepción de KUWAIT) como en las INDEPENDIENTES, que los precios de todos los grupos de estaciones de servicio en A Coruña son superiores a los correspondientes a las mismas redes en Península y Baleares. Las diferencias se han incrementado principalmente en los últimos tres meses. Este hecho explica que A Coruña esté entre las provincias con el PVP promedio más alto.



**Figura 24: Evolución precios medios mensuales de la gasolina 95 en A Coruña y en Península y Baleares. Operadores e instalaciones independientes. Sep-11 / Ago-22**



Fuente: Dirección de Energía, CNMC

## ANÁLISIS POR SITUACIÓN

Atendiendo a su situación, las instalaciones que establecieron en agosto de 2022 los precios promedio más altos en gasolina 95 fueron, al contrario que en Península y Baleares, las ubicadas en cooperativas y entornos rurales. Los precios más bajos se marcaron en los entornos urbanos. En A Coruña, la presencia de hipermercados es ligeramente inferior a la existente en la media de Península y Baleares (2,0% vs. 3,8%). Destaca también el hecho de la mayor presencia, debido sobre todo a la carretera nacional VI, de estaciones en autopistas y carreteras.

**Figura 25: Precios medios del gasóleo A en A Coruña por situación. Agosto 2022**

Situación	PVP promedio G95 €/lt	nº instalaciones con precios disponibles aplicados al público en general
Cooperativa, asociación de agricultores o asociación de transportistas	1,925	2
Rural	1,886	16
Carretera	1,862	129
Zona de influencia urbana	1,849	45
Autopista o autovía	1,836	12
Hipermercados	1,836	6
Ciudad de menos de 50.000 hab.	1,835	36
Ciudad de más de 50.000 hab.	1,814	29
Sin Asignar	1,755	1
Total instalaciones		276

Fuente: Dirección de Energía, CNMC

## ANÁLISIS GENERAL POR INSTALACIÓN

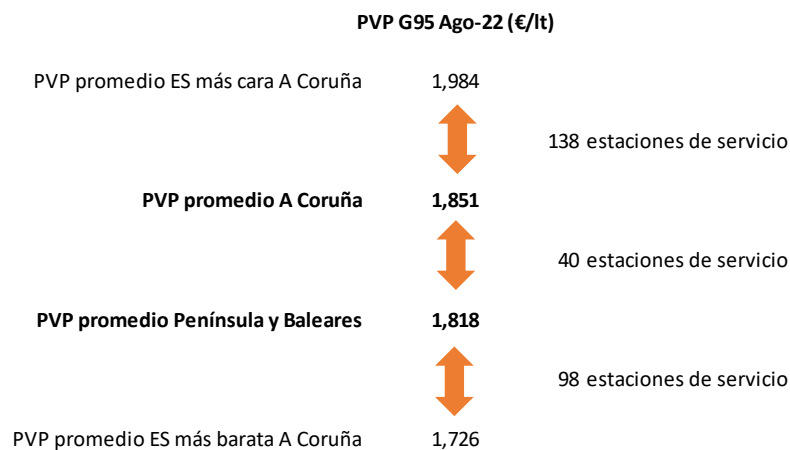
De las 300 estaciones de servicio censadas y operativas en la provincia de A Coruña, como previamente se ha señalado, 276 informaron precios de la gasolina 95 destinada al público en general en agosto de 2022. De ellas, 138 (50%) presentaron un precio medio superior al promedio de A Coruña y 98 (36%) un precio medio inferior al promedio de Península y Baleares. Las restantes 40 estaciones de servicio (14%) presentaron precios inferiores al promedio de A Coruña y superiores al promedio de Península y Baleares.

De las 138 estaciones de servicio que establecieron en agosto de 2022 precios de la gasolina 95 superiores al promedio provincial, 46 (33,3%) son estaciones INDEPENDIENTES, 33 (23,9%) de REPSOL, 33 (23,9%) de CEPSA, 11 (8,0%) de GALP, 10 (7,2%) de DISA PENÍNSULA, y el resto de BP y ESERGUI.

En sentido contrario, de las 98 estaciones de servicio que establecieron en agosto de 2022 precios inferiores al promedio de Península y Baleares, 52 (53,1%) son INDEPENDIENTES, 36 (36,7%) de REPSOL, 6 (6,1%) de GALP y el resto de DISA, KUWAIT y MEROIL.

La importante presencia de estaciones INDEPENDIENTES, en comparación con las que tienen contrato de suministro en exclusiva con operadores, parece no generar en A Coruña el mismo efecto que en otras provincias en las que la presencia de esta tipología de instalaciones es un factor relevante a la hora de introducir competencia en el mercado y presionar los precios a la baja.

**Figura 26: Red de estaciones de servicio de A Coruña con disponibilidad de precios para la gasolina 95. Agosto 2022**



Fuente: Dirección de Energía, CNMC

A continuación, se detalla para el mes de agosto de 2022, el precio medio de las 35 estaciones de servicio más caras y baratas en A Coruña. Adicionalmente, se indica el número de estaciones de servicio con precios existentes en el municipio donde se ubica cada instalación.

**Figura 27: Precios medios de las estaciones de servicio más caras en A Coruña.  
Gasolina 95. Ago-22**

MUNICIPIO	RÓTULO	DIRECCIÓN	PVP promedio G95 €/lt	Nº EES por municipio
Baña (A)	CEPSA	CTRA. LC-444 2,7 CTRA. LC-444 2,7	1,984	2
Vedra	PONTEULLA	N-525 322 N-525 322	1,973	2
Vedra	PONTEULLA	N-525 322 N-525 322	1,973	2
Laracha (A)	E. S. SAN MARCOS VALCARCE	C-552 LG.CABOVILAÑO 22 LG CANCELO - CABOVILAÑO, S/N	1,969	5
Laracha (A)	E.S VIDUEIROS	LARACHA A LA SILVA 3,317 GOLMAR, S/N CTRA. LARACHA A	1,968	5
Carballo	VALCARCE RUS	RUS-SANTIAGO 4,5 CTRA. CARBALLO-PORTOMOURO 4,55	1,959	9
Malpica de Bergantiños	CERQUEDA SL	AC-414 2 LUGAR DE ALDEOLA - CERQUEDA LC 420 BUÑO -	1,950	1
Santa Comba	E. S. MUIÑO GRANDE	SAN ANDRES-A PEREIRA (AC-400 KM 61.0) 0 LG SAN	1,947	4
Trazo	EESSBENZA	CP-7804 6,2 BENZA - TRAZO CP-7804 6,2	1,947	2
Boqueixón	GASOLEOS SAN BENITO	CTRA. AC-260 SERGUDE-BOQUEIXON CTRA. AC-260	1,946	1
Laracha (A)	AVIA	FINISTERRE 4	1,943	5
Padrón	GALP	NACIONAL 550 S/N POL. PICARAÑA 0	1,941	5
Val do Dubra	VALCARCE	CTRA CARBALLO - SANTIAGO 19.9	1,940	3
Ames	CLUN	PONTE MACEIRA S/N	1,939	3
Carballo	CEPSA	COMPOSTELA (QUINTANS) 24 C-1914 0,6	1,938	9
Carballo	REPSOL	AC 416, P.K. 1,270 1,270	1,938	9
Santiago de Compostela	REPSOL	NACIONAL 525 336 CR N-525, 336,4 N-525 366,4	1,938	24
Carballo	CEPSA	AC416 1,100 AC-416 CARBALLO-MALPICA 1,100	1,936	9
Padrón	CEPSA	N-550 75,9 N-550 75,9	1,936	5
Padrón	CEPSA	N-550 75,9 N-550 75,9	1,936	5
Santiago de Compostela	SHELL	AÉROPUERTO LAVACOLLA S/N AÉROPUERTO, LAVACOLLA	1,936	24
Negreira	REPSOL	SANTIAGO 70 CR C-543, 20 C-543 20	1,935	1
Padrón	REPSOL	N550 78,5 CR N-550, 78,6 N-550 78,6	1,935	5
Santiago de Compostela	REPSOL	C-543 6,400 CR C-543, 6,4 C-543 6,4	1,935	24
Santiago de Compostela	REPSOL	CR CR C-545, 6,7 C-545 6,7	1,935	24
Santiago de Compostela	REPSOL	EDISON 259 CL VIA EDISON. POL. DEL TAMBRE, 259	1,935	24
Santiago de Compostela	REPSOL	ROMERO DONALLO S/N CL ROMERO DONALLO, S.N.	1,935	24
Santiago de Compostela	REPSOL	DO CRUCEIRO DA CORUNA 2 CR SC-20 P.K. 60,30 I SC-20	1,935	24
Santiago de Compostela	REPSOL	DE PONTEVEDRA 6 CR SC-20 P.K. 67,00 D SC-20 67	1,935	24
Santiago de Compostela	REPSOL	RESTOLLAL 52 CR SC-12, S.N. SC-12	1,935	24
Carballo	SHELL	LG. LAS LABRADAS CP 1905 1,606	1,934	9
Carballo	SHELL	BERTOA 18 AVD. DE BERTOA S/N	1,934	9
Rianxo	VALCARCE	PORTO DE RIANXO S/N	1,932	4
Rianxo	BP	EMPRESARIAL-PARCELA 3 3	1,931	4
Baña (A)	SHELL	AC546 0,062	1,930	2

Fuente: Dirección de Energía, CNMC

Las instalaciones con el PVP promedio de la gasolina 95 más elevado de toda la provincia de A Coruña para el mes de agosto de 2022 son una estación de CEPSA, en el municipio de A Baña, y dos estaciones de rótulo PONTEULLA que marcan el mismo precio medio y que se ubican en el municipio de Vedra.

**Figura 28: Precios medios de las estaciones de servicio más baratas en A Coruña.  
Gasolina 95. Ago-22**

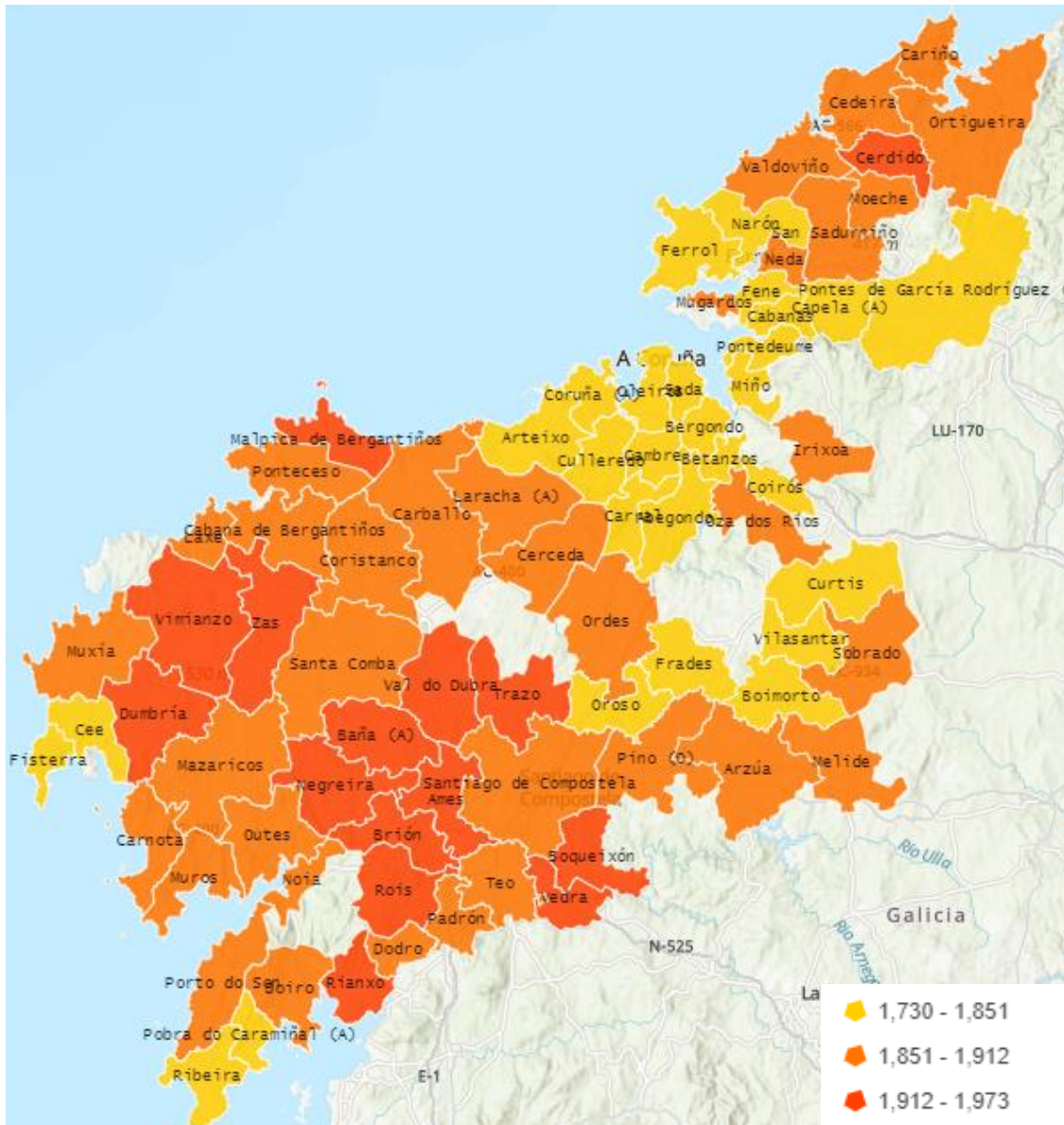
MUNICIPIO	RÓTULO	DIRECCIÓN	PVP promedio G95 €/lt	Nº EES por municipio
Bergondo	CARBUGAL CORTIÑÁN	N-VI 576 N-VI 576,14	1,726	2
Coruña (A)	CARBUGAL COLISEUM	FRANCISCO PEREZ CARBALLO S/N CL PGNO B -	1,727	31
Betanzos	BALLENOIL	CASTILLA 12 CL CTRA. CASTILLA, 12 N-6 583	1,728	7
Betanzos	PETROCASH BETANZOS	CN-651 2,2 CR. CN-651 BETANZOS-FERROL 2,2 CR. CN-651	1,732	7
Bergondo	PETROCASH POL. IND. DE	POLIGONO DE BERGONDO, PARC. E22	1,734	2
Cambre	PETROPRIX	POLIGONO 19	1,736	6
Coruña (A)	MIRAMAR OIL	ISAAC PERAL 6	1,736	31
Coruña (A)	PETROPRIX	SEVERO OCHOA 27	1,736	31
Coruña (A)	AUTONETOIL	ISAAC PERAL 44	1,739	31
Coruña (A)	PETROCASH BENS	FINISTERRE 265	1,741	31
Culleredo	CARBUGAL ALVEDRO	N 550 9,400 N-550 9,4	1,741	6
Arteixo	CARBUGAL MEICENDE	MEICENDE 5	1,742	12
Coruña (A)	CARBUGAL A GRELA	ENRIQUE SALGADO TORRES 9	1,744	31
Santiago de Compostela	PLENOIL	POLONIA 4	1,744	24
Santiago de Compostela	PETROPRIX	AMIO 142	1,746	24
Arteixo	REPSOL	CR A-55, 15,3	1,748	12
Arteixo	REPSOL	CR A-55, 15,3 A-55 15,39	1,748	12
Narón	PETROPRIX	MAR 105	1,749	12
Sada	PETROCASH OSEDO	CTRA. SADA OLEIROS, KM. 3,65 3,650 CR CP-5813 3,6 CP-	1,749	5
Sada	PETROCASH SADA	CL AVENIDA REPUBLICA ARGENTINA 49 1L-162 1	1,749	5
Narón	PETROCASH NARON (POL.	NICASIO PEREZ LOPEZ 57 POLIGONO DE LA GANDARA, 57-	1,750	12
Vilasantar	CAR OIL	N-634 676	1,754	2
Coruña (A)	GALP	Avda. de Arteixo, Parcela 83-B 1-2 (Polig. "La Grela") Avda. de	1,755	31
Ferrol	ALCAMPO FERROL	LA GANDARA S/N ALCAMPO FERROL ALCAMPO FERROL	1,755	7
Arteixo	CARBUGAL SABÓN	DIPUTACION 0	1,757	12
Carballo	PETROPRIX	COBRE 16	1,760	9
Oleiros	SHELL	RUA SALVADOR ALLDENDE S/N SALVADOR ALLENDE, S/N	1,760	7
Arteixo	PETROPRIX	DE FINISTERRE 145	1,763	12
Betanzos	ESTACION DE SERVICIO PIADELA	PARCELA 19.2 VIAL3 19	1,763	7
Pontedeume	COMBUSTIBLES RIO EUME	AVDA RICARDO SANCHEZ 1 AVDA.DE RICARDO SANCHEZ 1	1,763	3
Pontedeume	CC OIL	N-651 16 N-651 N-651 16,000	1,763	3
Pontedeume	CC OIL	N-651 16	1,763	3
Coruña (A)	SBC	SEVERO OCHOA 39	1,764	31
Coruña (A)	PETROPRIX POCOMACO	SEXTA ENSANCHE 1	1,764	31
Arteixo	Q8	ALCALDE MANUEL PLATAS VARELA 15	1,765	12

Fuente: Dirección de Energía, CNMC

Las instalaciones con el PVP promedio de la gasolina 95 más bajo de toda la provincia de A Coruña, para el mes de agosto de 2022, son una estación de rótulo CARBUGAL CORTIÑÁN en el municipio de Bergondo, otra de rótulo CARBUGAL COLISEUM en A Coruña y otra de rótulo BALLENOIL en Betanzos.

A modo de resumen, y en relación con lo detallado en los cuadros anteriores, se presenta seguidamente el mapa de calor de A Coruña por municipios según sus precios medios de la gasolina 95 para el mes de agosto de 2022. Aquellos municipios que no aparecen es, o bien porque en ellos no hay estaciones de servicio que comercialicen gasolina 95 o bien porque no han informado sus precios. Los municipios con precios medios de la gasolina 95 más altos son Vedra, A Baña y Malpica de Bergantiños. Aquellos con precios más bajos son Bergondo, Pontedeume y Cabanas.

**Figura 29: Mapa de calor municipios coruñeses según precios de la gasolina 95.  
 Ago-22<sup>10</sup>**



Fuente: Dirección de Energía, CNMC

<sup>10</sup> La refinería de REPSOL en A Coruña se sitúa entre los municipios de A Coruña y Arteixo.

## **8. TOP 25 GASOLINERAS MÁS BARATAS Y MÁS CARAS EN PENÍNSULA Y BALEARES**

En las siguientes tablas se muestra el PVP promedio, para la gasolina 95 y el gasóleo A, de las veinticinco estaciones de servicio más baratas y más caras de Península y Baleares en el mes de agosto de 2022. A efectos comparativos, junto con el precio en cada estación de servicio, se indica el precio medio mensual del municipio donde se ubica.

Las estaciones de servicio de Península y Baleares que presentaron en agosto de 2022 el PVP promedio más bajo para la gasolina 95 fueron tres estaciones en San Fernando (Cádiz), dos de rótulo BALLENOIL y una de rótulo PETROPRIX. Para el gasóleo A, también fueron estas tres mismas estaciones las que marcaron el precio más reducido. Las tres instalaciones referidas establecieron el mismo precio promedio, tanto para la gasolina 95 como para el gasóleo A.

Por su parte, la estación de servicio con el PVP promedio más elevado para la gasolina 95 fue la estación de rótulo E.S MIRASIERRA en Baza (Granada) seguida de la instalación de rótulo ABOIL en Albacete y otra de rótulo EXP. OIL en Figueres (Girona). Estas tres mismas estaciones marcaron los precios más elevados también para el gasóleo A.

**Figura 30: Top 25 gasolineras más baratas. Gasolina 95. Agosto 2022**

Ranking	RÓTULO	PROVINCIA	MUNICIPIO	Promedio PVP Diario GNA95 (€/lt)	Promedio PVP Diario Municipio (€/lt)
1	BALLENOIL	CÁDIZ	San Fernando	1,581	1,735
1	BALLENOIL	CÁDIZ	San Fernando	1,581	1,735
1	PETROPRIX S. FERNANDO	CÁDIZ	San Fernando	1,581	1,735
4	PLENOIL	CÁDIZ	San Fernando	1,582	1,735
5	E.S. ALCAMPO SANT BOI	BARCELONA	Sant Boi de Llobregat	1,611	1,802
6	PLENOIL	MADRID	Tres Cantos	1,616	1,736
7	BALLENOIL	MADRID	Tres Cantos	1,618	1,736
8	BONAREA	BARCELONA	Hospitalet de Llobregat (L')	1,619	1,805
9	BONAREA	BARCELONA	Badalona	1,620	1,813
9	BONAREA	BARCELONA	Gavà	1,620	1,805
9	BONAREA	BARCELONA	Torrelles de Llobregat	1,620	1,620
12	BONAREA	BARCELONA	Masquefa	1,621	1,645
13	BONAREA	BARCELONA	Òdena	1,622	1,724
13	BONAREA	BARCELONA	Parets del Vallès	1,622	1,803
13	BONAREA	BARCELONA	Sant Cugat Sesgarrigues	1,622	1,735
13	BONAREA	BARCELONA	Viladecavalls	1,622	1,730
17	BALLENOIL	BADAJOS	Don Benito	1,623	1,741
17	BONAREA	BARCELONA	Jorba	1,623	1,796
17	BONAREA	BARCELONA	Manresa	1,623	1,776
17	BONAREA	BARCELONA	Seva	1,623	1,681
17	GALP	TARRAGONA	Vila-seca	1,623	1,730
17	PLENOIL	BADAJOS	Don Benito	1,623	1,741
23	BONAREA	BARCELONA	Calaf	1,624	1,719
23	BONAREA	BARCELONA	Moià	1,624	1,727
23	BONAREA	TARRAGONA	Tarragona	1,624	1,783

Fuente: Dirección de Energía, CNMC

**Figura 31: Top 25 gasolineras más baratas Gasóleo A. Agosto 2022**

Ranking	RÓTULO	PROVINCIA	MUNICIPIO	Promedio PVP Diario GOA (€/lt)	Promedio PVP Diario Municipio (€/lt)
1	BALLENOIL	CÁDIZ	San Fernando	1,564	1,759
1	BALLENOIL	CÁDIZ	San Fernando	1,564	1,759
1	PETROPRIX S. FERNANDO	CÁDIZ	San Fernando	1,564	1,759
4	PLENOIL	CÁDIZ	San Fernando	1,565	1,759
5	BALLENOIL	VALLADOLID	Valladolid	1,625	1,811
6	LA ESTRELLA DE QATAR	VALLADOLID	Valladolid	1,628	1,811
7	LAS PALMERAS	VALLADOLID	Valladolid	1,631	1,811
8	PLENOIL	ALICANTE	Alicante/Alacant	1,642	1,838
9	APARCAMIENTO DE CAMIONES RIPOLL	BARCELONA	Ripollet	1,644	1,819
9	GM OIL	ALICANTE	Alicante/Alacant	1,644	1,838
11	GASEXPRESS ALICANTE	ALICANTE	Alicante/Alacant	1,647	1,838
12	PLENOIL	BADAJOS	Don Benito	1,648	1,802
13	BALLENOIL	BADAJOS	Don Benito	1,649	1,802
14	ALCAMPO	ALICANTE	Alicante/Alacant	1,656	1,838
14	GASOLEOS TULLY	SALAMANCA	Carbajosa de la Sagrada	1,656	1,764
16	GP	LLEIDA	Lleida	1,658	1,830
17	PLENOIL	BURGOS	Burgos	1,659	1,853
18	GALP	TARRAGONA	Vila-seca	1,663	1,760
19	PEREIRO PARK AREA DE SERVICIO, S.	LOURENSE	Pereiro de Aguiar (O)	1,669	1,782
20	SEROIL ENERGY EXPRESS	TARRAGONA	Vila-seca	1,672	1,760
21	AGRINZA	ZAMORA	Villalpando	1,673	1,812
22	GASAMP	TARRAGONA	Amposta	1,674	1,753
22	NEVADA ENERGIA	BARCELONA	Hospitalet de Llobregat (L')	1,674	1,821
24	GMOIL	BARCELONA	Vic	1,675	1,793
24	NORPETROL ORY	BURGOS	Burgos	1,675	1,853
24	PLENOIL	VALLADOLID	Valladolid	1,675	1,811

Fuente: Dirección de Energía, CNMC



**Figura 32: Top 25 gasolineras más caras Gasolina 95. Agosto 2022**

Ranking	RÓTULO	PROVINCIA	MUNICIPIO	Promedio PVP Diario GNA95 (€/lt)	Promedio PVP Diario Municipio (€/lt)
1	E.S. MIRASIERRA	GRANADA	Baza	2,329	1,846
2	ABOIL	ALBACETE	Albacete	2,299	1,835
3	EXP.OIL	GIRONA	Figueres	2,259	1,821
4	(SIN RÓTULO)	LEÓN	Bembibre	2,207	1,943
5	BP ESTACIÓN DE SERVICIO PUERTA GI	GRANADA	Guadix	2,155	1,823
6	URLAVE	BURGOS	Burgos	2,149	1,832
7	ES HERRERA	GUADALAJARA	Condemios de Arriba	2,148	2,148
8	COMERCIAL SAMA	MADRID	Madrid	2,139	1,828
9	V.G	BADAJOS	Fuente del Arco	2,138	2,138
10	ALDIAUTO	VALENCIA / VALÈNCIA	Riba-roja de Túria	2,129	1,854
11	AM CARGO	CASTELLÓN / CASTELLÓ	Onda	2,117	1,792
12	COSTCO	BIZKAIA	Sestao	2,115	1,884
13	PALUSOIL	MURCIA	Cartagena	2,109	1,804
14	ENTRECAMINOS	CIUDAD REAL	Valdepeñas	2,079	1,836
15	CME	BADAJOS	Esparragalejo	2,075	2,075
16	BP	LUGO	Sarria	2,072	1,890
17	REPSOL	CASTELLÓN / CASTELLÓ	Vistabella del Maestrazgo	2,069	2,069
18	GASOLINERA CAÑADA ROSAL S.L.	SEVILLA	Cañada Rosal	2,060	2,060
19	COSTCO	MADRID	Rozas de Madrid (Las)	2,059	1,860
20	VALCARCE	VALLADOLID	Aldeamayor de San Martín	2,051	1,909
21	GENIL	SEVILLA	Écija	2,050	1,851
22	COSTCO	MADRID	Getafe	2,046	1,824
23	CEPSA	NAVARRA	Altsasu/Alsasua	2,041	1,875
23	COSTCO	SEVILLA	Sevilla	2,041	1,806
25	LIBRE	SEVILLA	Rubio (El)	2,039	2,039

Fuente: Dirección de Energía, CNMC

**Figura 33: Top 25 gasolineras más caras Gasóleo A. Agosto 2022**

Ranking	RÓTULO	PROVINCIA	MUNICIPIO	Promedio PVP Diario GOA (€/lt)	Promedio PVP Diario Municipio (€/lt)
1	E.S. MIRASIERRA	GRANADA	Baza	2,309	1,872
2	ABOIL	ALBACETE	Albacete	2,259	1,874
3	EXP.OIL	GIRONA	Figueres	2,239	1,855
4	V.G	BADAJOS	Fuente del Arco	2,183	2,183
5	(SIN RÓTULO)	LEÓN	Bembibre	2,157	1,949
6	COSTCO	MADRID	Rozas de Madrid (Las)	2,152	1,920
7	ESTEBAN RIVAS S.A.	TOLEDO	Toledo	2,150	1,879
8	COSTCO	SEVILLA	Sevilla	2,148	1,868
9	URLAVE	BURGOS	Burgos	2,139	1,853
10	COSTCO	MADRID	Getafe	2,137	1,883
11	COSTCO	BIZKAIA	Sestao	2,134	1,971
12	BP	LUGO	Sarria	2,081	1,889
13	CME	BADAJOS	Esparragalejo	2,069	2,069
14	(SIN RÓTULO)	JAÉN	Santo Tomé	2,058	1,968
15	PRIMAFRIO	HUELVA	Lepe	2,043	1,871
15	PRIMAFRIO	MURCIA	Alhama de Murcia	2,043	1,868
17	CEPSA	BALEARS (ILLES)	Formentera	2,029	2,001
17	COMERCIAL SAMA	MADRID	Madrid	2,029	1,880
19	ALDIAUTO	VALENCIA / VALÈNCIA	Riba-roja de Túria	2,026	1,876
19	CEPSA	BALEARS (ILLES)	Mahón	2,026	1,938
19	CEPSA	TARRAGONA	Valls	2,026	1,834
19	PETRONOR	LLEIDA	Vall de Boí (La)	2,026	2,026
23	INERZIS MOBILITY	VALENCIA / VALÈNCIA	Riba-roja de Túria	2,022	1,876
24	MURILLO ROJO SL	BADAJOS	Hornachos	2,014	1,921
25	LA AYORENSE CARBURANTES	VALENCIA / VALÈNCIA	Ayora	2,013	1,900

Fuente: Dirección de Energía, CNMC

## 9. ANÁLISIS DE PRECIOS DE VENTA AL PÚBLICO Y MÁRGENES BRUTOS POR OPERADOR

### 9.1. Precios de venta al público por operador y situación

#### *PENÍNSULA Y BALEARES*

En agosto de 2022, las estaciones de servicio integradas en la red de distribución de BP marcaron los precios promedio más altos seguidas de las CEPSA y REPSOL, para ambos carburantes. Los PVP más bajos se registraron, como es habitual, en las instalaciones INDEPENDIENTES.

Los precios promedio de los operadores con capacidad de refino en España fueron superiores a los de otros operadores con redes destacadas como GALP ENERGÍA ESPAÑA y DISA PENÍNSULA. DISA PENÍNSULA fue el operador que marcó precios más reducidos para ambos carburantes, incluso por debajo del grupo RESTO OPERADORES. GALP también marco precios más bajos que RESTO OPERADORES en gasolina 95.

La horquilla de variación de precios promedio<sup>11</sup> aumentó respecto al mes anterior para ambos carburantes, situándose en 5,0 c€/lt para la gasolina 95 y 8,4 c€/lt para el gasóleo A.

En un contexto de descenso de precios, las estaciones que más los redujeron fueron las de DISA PENÍNSULA, CEPSA e INDEPENDIENTES para la gasolina 95 y, para el gasóleo A, las INDEPENDIENTES, grupo RESTO OPERADORES y DISA PENÍNSULA. Las disminuciones menos notables se registraron en el grupo RESTO OPERADORES para la gasolina 95 y en la red de REPSOL para el gasóleo A.

---

<sup>11</sup> Para la gasolina 95: diferencia entre el precio promedio máximo (BP) y el precio promedio mínimo (INDEPENDIENTES). Para el gasóleo A: diferencia entre el precio promedio máximo (BP) y precio promedio mínimo (INDEPENDIENTES).

**Figura 34: Precios medios (€/lt) en redes de operadores. Península y Baleares. Ago-22**

<b>OPERADORES AL POR MAYOR</b>				
	<b>Gna 95</b>		<b>GoA</b>	
	<b>PVP medio €/lt</b>	<b>Diferencia vs. Mes anterior c€/lt.</b>	<b>PVP medio €/lt</b>	<b>Diferencia vs. Mes anterior c€/lt.</b>
REPSOL	1,831	-19,4	1,890	-10,6
CEPSA	1,838	-19,7	1,890	-11,8
BP	1,845	-19,5	1,893	-11,3
DISA PENÍNSULA	1,811	-19,8	1,845	-13,0
GALP ENERGÍA	1,822	-19,3	1,871	-11,1
RESTO OPERADORES	1,824	-19,0	1,848	-13,1

Fuente: Dirección de Energía, CNMC

**Figura 35: Precios medios (€/lt) en Agosto 2022**

<b>INDEPENDIENTES</b>				
	<b>Gna 95</b>		<b>GoA</b>	
	<b>PVP medio €/lt</b>	<b>Diferencia vs. Mes anterior c€/lt.</b>	<b>PVP medio €/lt</b>	<b>Diferencia vs. Mes anterior c€/lt.</b>
TOTAL INDEPENDIENTES	1,795	-19,7	1,809	-14,1
SÓLO HIPERS	1,777	-20,0	1,817	-12,9

Fuente: Dirección de Energía, CNMC

En agosto de 2022, la diferencia promedio de precio entre las estaciones de servicio integradas en redes de operadores y las instalaciones independientes aumentó hasta los 3,4 c€/lt para la gasolina 95 y hasta los 6,4 c€/lt para el gasóleo A.

El PVP medio establecido en los hipermercados fue inferior al del resto del grupo de INDEPENDIENTES para la gasolina 95 (-1,8 c€/lt) y superior para el gasóleo A (+0,8 c€/lt).

**Figura 36: Precios medios (€/lt) muestra principales hipermercados. Península y Baleares. Agosto 2022**

RÓTULO Promedio PVP diario Gasolina 95		RÓTULO Promedio PVP diario Gasóleo A	
BONAREA	1,628	BONAREA	1,697
ESCLATOIL	1,712	GM OIL	1,725
GM OIL	1,716	FAMILY ENERGY	1,757
ALCAMPO	1,741	E.LECLERC	1,761
FAMILY ENERGY	1,741	ALCAMPO	1,766
SUPECO	1,748	ESCLATOIL	1,767
E.LECLERC	1,770	SUPECO	1,781
EROSKI	1,797	Q8	1,831
Q8	1,811	EROSKI	1,850
CARREFOUR	1,832	CARREFOUR	1,886

Fuente: Dirección de Energía, CNMC

**Figura 37: Precios medios (€/lt) según situación. Península y Baleares. Agosto 2022**

ANÁLISIS POR SITUACIÓN				
	Gna 95		GoA	
	PVP medio €/lt	Diferencia vs. Mes anterior c€/lt.	PVP medio €/lt	Diferencia vs. Mes anterior c€/lt.
SÓLO AUTOPISTAS	1,839	-19,3	1,891	-11,2
SÓLO CARRETERAS	1,829	-19,5	1,867	-12,1

Fuente: Dirección de Energía, CNMC

Los precios establecidos en instalaciones en autopistas fueron superiores a los de las que están ubicadas fuera de estas vías.

### **TERRITORIOS EXTRA PENINSULARES: CANARIAS, CEUTA Y MELILLA**

En **Canarias**, los precios promedio más elevados correspondieron a la red de BP y los más bajos a las instalaciones INDEPENDIENTES para ambos carburantes.

Las instalaciones de PETRÓLEOS ARCHIPIÉLAGO y las INDEPENDIENTES fueron las que más redujeron sus precios en ambos carburantes. Las bajadas menos acusadas se registraron en las estaciones de CEPSA y DISA RETAIL.

**Figura 38: Precios medios (€/lt) por operador. Canarias. Agosto 2022**

CANARIAS				
	Gna 95		GoA	
	PVP medio €/lt	Diferencia vs. Mes anterior c€/lt	PVP medio €/lt	Diferencia vs. Mes anterior c€/lt
BP	1,562	-7,8	1,550	-6,4
DISA RED DE SERVICIOS PETROLIFEROS	1,548	-8,7	1,544	-6,7
DISA RETAIL ATLANTICO	1,543	-7,7	1,534	-6,2
CEPSA	1,531	-7,7	1,535	-5,0
REPSOL	1,525	-8,4	1,531	-6,2
GRUPO INSULAR OCÉANO	1,529	-8,5	1,530	-6,7
PETRÓLEOS ARCHIPIÉLAGO	1,476	-11,6	1,507	-9,5
PETROLIFERA CANARIA	1,528	-8,3	1,525	-6,4
<b>INDEPENDIENTES</b>	<b>1,444</b>	<b>-11,2</b>	<b>1,455</b>	<b>-8,9</b>

Fuente: Dirección de Energía, CNMC

En **Ceuta**, las estaciones de servicio de CEPSA en fueron las que marcaron los precios promedio más altos y las INDEPENDIENTES los más bajos para ambos carburantes. Los descensos de precios más notables se produjeron en la red de DISA RETAIL y los menos notables en la red de CEPSA.

**Figura 39: Precios medios (€/lt) por operador. Ceuta. Agosto 2022**

CEUTA				
	Gna 95		GoA	
	PVP medio €/lt	Diferencia vs. Mes anterior c€/lt	PVP medio €/lt	Diferencia vs. Mes anterior c€/lt
DISA RETAIL ATLANTICO	1,439	-15,9	1,548	-6,2
CEPSA	1,440	-15,5	1,552	-5,3
<b>INDEPENDIENTES</b>	<b>1,428</b>	<b>-14,9</b>	<b>1,532</b>	<b>-5,7</b>

Fuente: Dirección de Energía, CNMC

En **Melilla**, las estaciones de servicio de BP marcaron los precios más altos para la gasolina 95 y las de CEPSA para el gasóleo A. Las reducciones más relevantes tuvieron lugar en las estaciones de BP y las menos notables en la red de CEPSA.

**Figura 40: Precios medios (€/lt) por operador. Melilla. Agosto 2022**

MELILLA				
	Gna 95		GoA	
	PVP medio €/lt	Diferencia vs. Mes anterior c€/lt	PVP medio €/lt	Diferencia vs. Mes anterior c€/lt
BP	1,367	-17,6	1,451	-7,5
DISA RETAIL ATLANTICO	1,361	-17,4	1,453	-7,1
CEPSA	1,365	-17,0	1,455	-6,4

Fuente: Dirección de Energía, CNMC

## 9.2. Margen bruto por operador

En agosto de 2022, los valores promedio mensual más altos del indicador de margen bruto (PAI-Ci) se registraron, un mes más, en las redes de distribución de BP, CEPSA y REPSOL para ambos carburantes. Los valores más bajos correspondieron a las estaciones de servicio INDEPENDIENTES.

Por su parte, las instalaciones del grupo OTROS OPERADORES tuvieron márgenes brutos superiores a los de las INDEPENDIENTES pero inferiores a los de los operadores principales, a excepción de GALP en gasolina 95 y DISA PENÍNSULA en ambos carburantes.

En un entorno general de disminución del margen bruto, los mayores descensos se registraron en las instalaciones de DISA PENÍNSULA, CEPSA e INDEPENDIENTES para la gasolina 95. Para el gasóleo A, las mayores disminuciones tuvieron lugar en las estaciones INDEPENDIENTES, OTROS OPERADORES y DISA PENÍNSULA. Los descensos de margen menos acusados se produjeron en las estaciones de OTROS OPERADORES, REPSOL y GALP en gasolina 95 y en las redes de REPSOL, GALP y BP en gasóleo A.

**Figura 41: PAI-Ci c€/lt por operador. Península y Baleares. Gasolina 95. Agosto 2022**

Gasolina 95 E5	jul-22	ago-22	Variación	
	c€/lt	c€/lt	c€/lt	%
BP	35,51	33,60	-1,91	-5,38%
DISA PENÍNSULA	32,79	30,74	-2,04	-6,23%
CEPSA	35,06	33,02	-2,04	-5,81%
REPSOL	34,38	32,55	-1,83	-5,32%
GALP	33,47	31,61	-1,85	-5,54%
OTROS OPERADORES	33,19	31,81	-1,38	-4,17%
INDEPENDIENTES	31,49	29,45	-2,04	-6,48%

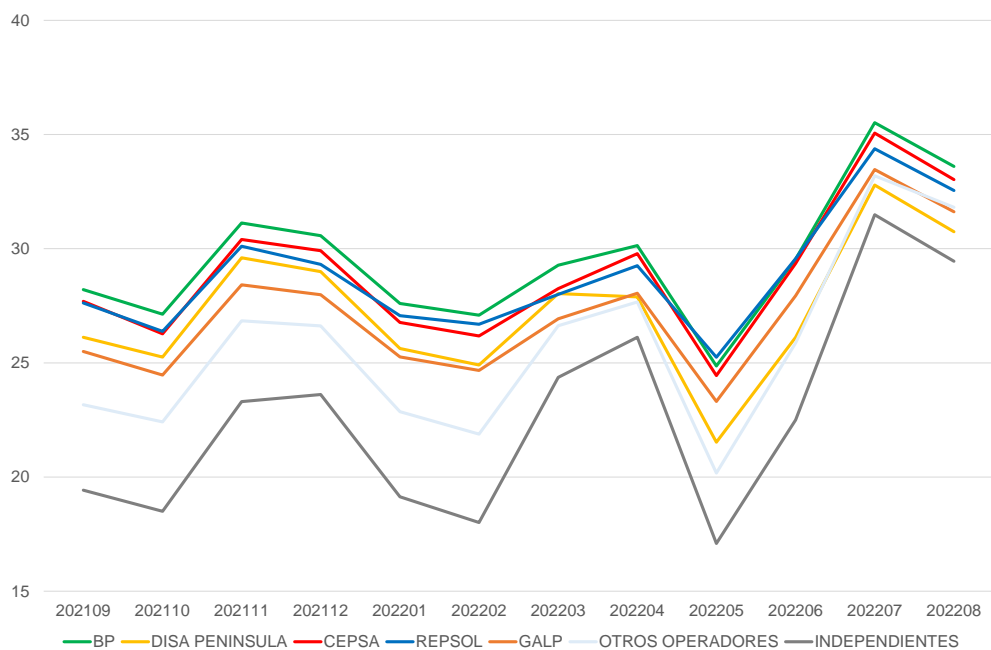
Fuente: Dirección de Energía, CNMC

**Figura 42: PAI-Ci c€/lt por operador. Península y Baleares. Gasóleo A. Agosto 2022**

Gasóleo A habitual	jul-22	ago-22	Variación	
	c€/lt	c€/lt	c€/lt	%
BP	31,78	27,79	-3,99	-12,56%
DISA PENÍNSULA	29,01	24,01	-4,99	-17,21%
CEPSA	31,97	27,69	-4,28	-13,38%
REPSOL	30,93	27,57	-3,36	-10,86%
GALP	29,79	25,95	-3,85	-12,91%
OTROS OPERADORES	29,39	24,16	-5,22	-17,78%
INDEPENDIENTES	27,02	20,98	-6,04	-22,37%

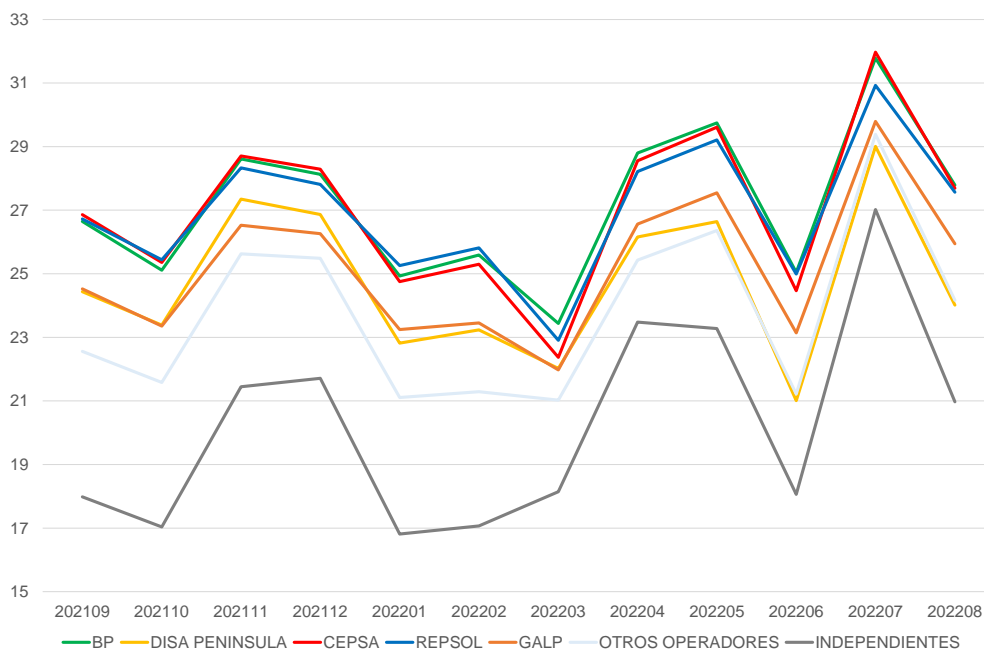
Fuente: Dirección de Energía, CNMC

**Figura 43: PAI-Ci c€/lt por operador. Península y Baleares. Gasolina 95 Sep 21 – Ago 22**



Fuente: Dirección de Energía, CNMC

**Figura 44: PAI-Ci c€/lt por operador. Península y Baleares. Gasóleo A. Sep 21 – Ago 22**



Fuente: Dirección de Energía, CNMC

**[INICIO CONFIDENCIAL]**

## 10. ANÁLISIS DE PRECIOS DE VENTA AL PÚBLICO POR OPERADOR Y VÍNCULO<sup>12</sup>

[...]

## 11. SEGUIMIENTO DE LA LIMITACIÓN ESTABLECIDA POR LA DISPOSICIÓN ADICIONAL CUARTA DE LA LEY 8/2015

[...]

**[FIN CONFIDENCIAL]**

<sup>12</sup> Sólo se analiza Península y Baleares por ser el área en la que se ha identificado una mayor competencia inter-marca.



## 12. COMPARACIÓN CON EUROPA

Adviértase que los PVP mostrados para España, tanto de la gasolina 95 como del gasóleo A, no incluyen la bonificación extraordinaria y temporal, aplicada en la factura final de compra, según lo establecido en el RDL 6/2022. Sin embargo, los PVP mostrados para otros países si incluyen bien las bonificaciones aprobadas o bien la bajada temporal de impuestos especiales que algunos Estados Miembros de la UE han implementado con el mismo objetivo de mitigar el impacto del conflicto bélico Rusia/Ucrania en los precios finales de los carburantes.<sup>13</sup> La disparidad de criterios en el reporte de la información de precios de los carburantes por parte de los distintos Estados Miembros resta homogeneidad a la comparativa europea.

---

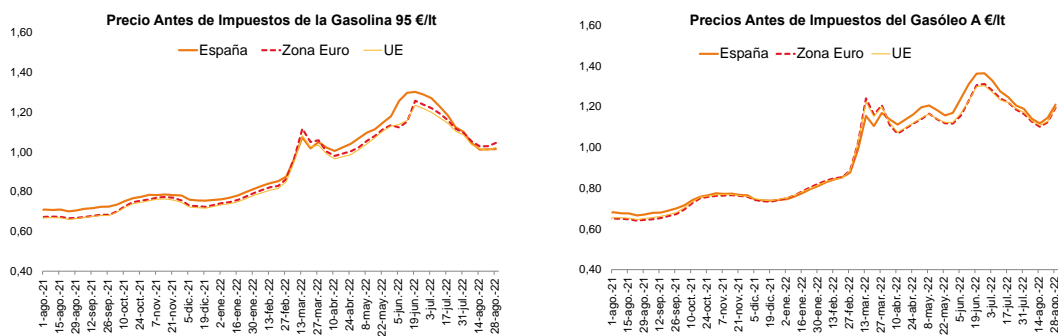
<sup>13</sup> A efectos de la comparativa europea del PVP mostrada en este epígrafe hay que tener en cuenta las bajadas de impuestos especiales implementadas por varios países de la UE para la gasolina 95 y el gasóleo A como respuesta al conflicto Rusia-Ucrania. Las cifras aportadas responden a la bajada de impuesto especial después de IVA:

- Jul-22: Eslovenia (-1,08 c€/lt para gasolina 95 y -1,57 c€/lt para gasóleo A)
- Jun-22: Portugal (-1,90 c€/lt para gasolina 95 y -0,69 para gasóleo A), República Checa (-7,35 c€/lt para gasolina 95 y gasóleo A), Croacia (-6,64 c€/lt para gasolina 95 y -3,32 c€/lt para gasóleo A), Alemania (-35,16 c€/lt para gasolina 95 y -16,71 c€/lt para gasóleo A) y Eslovenia (-5,56 c€/lt para gasolina 95 y -6,24 c€/lt para gasóleo A).
- May-22: Portugal (-19,21 c€/lt para gasolina 95 y -15,70 c€/lt para gasóleo A) y Suecia (-22,07 c€/lt para gasolina 95 y -21,94 c€/lt para gasóleo A).
- Abr-22: Irlanda (-1,00 c€/lt), Luxemburgo (-7,50 c€/lt) y Holanda (-20,93 c€/lt para gasolina 95 y -13,43 c€/lt para gasóleo A).
- Mar-22: Bélgica (-17,50 c€/lt), Chipre (-8,33 c€/lt), Hungría (-4,87 c€/lt para gasolina 95 y -5,03 c€/lt para gasóleo A), Irlanda (-20,00 c€/lt para gasolina 95 y -15,00 c€/lt para gasóleo A), Italia (-30,50 c€/lt) y Portugal (-2,06 c€/lt para gasolina 95 y -4,57 c€/lt para gasóleo A).

En todos los casos, las cifras aportadas corresponden a la bajada de impuesto especial después de IVA. Cabe señalar que, adicionalmente, el 7-feb-22 Polonia modificó el IVA, pasando del 23% al 8%.

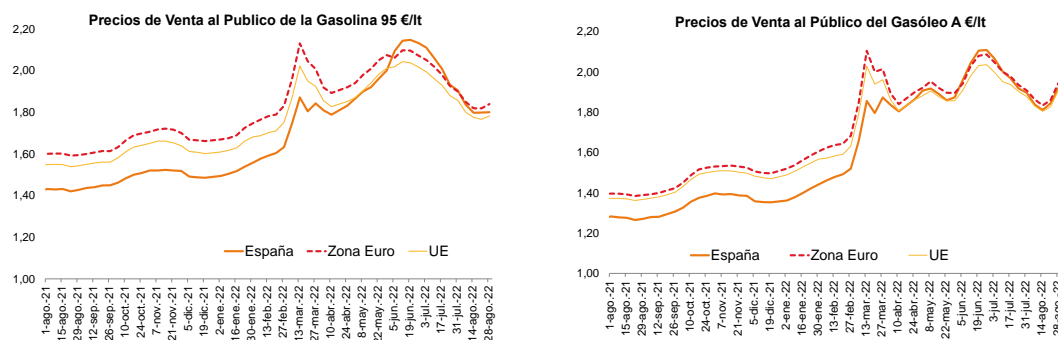
## 12.1. Precio antes y después de impuestos

**Figura 52: Evolución semanal de los precios antes de impuestos de los carburantes de automoción en España y Europa**



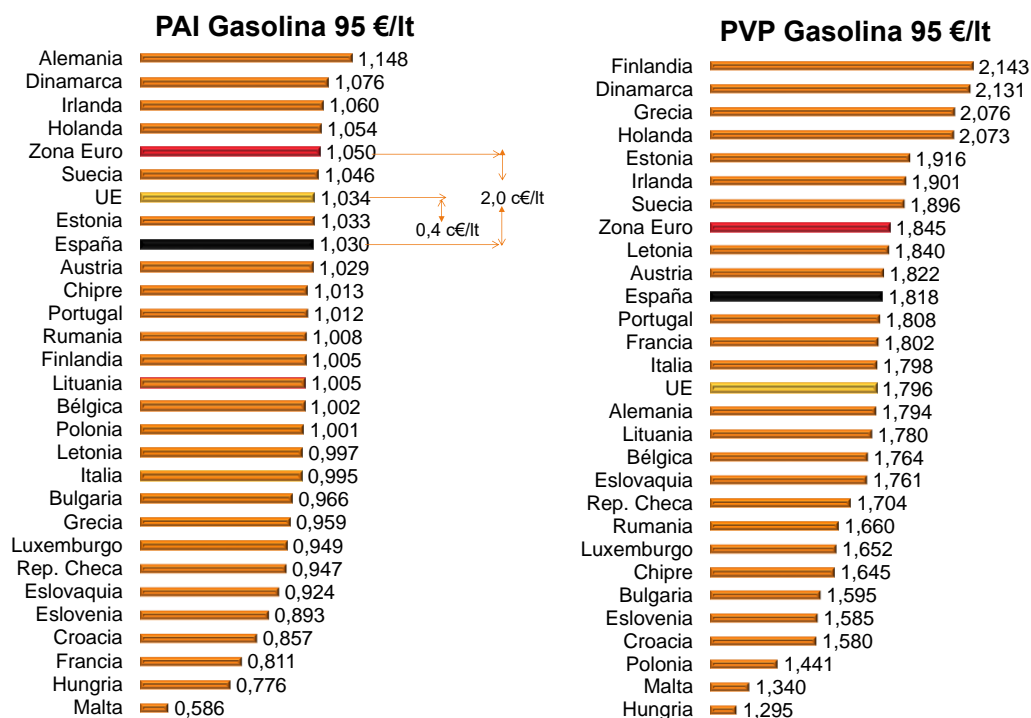
Fuente: Dirección de Energía, CNMC y UE Oil Bulletin Petrolier

**Figura 53: Evolución semanal de los precios de venta al público de los carburantes de automoción en España y Europa**



Fuente: Dirección de Energía, CNMC y UE Oil Bulletin Petrolier

**Figura 54: PVP y PAI en la Unión Europea. Gasolina 95. Agosto 2022**



Fuente: Dirección de Energía, CNMC y UE Oil Bulletin Petrolier

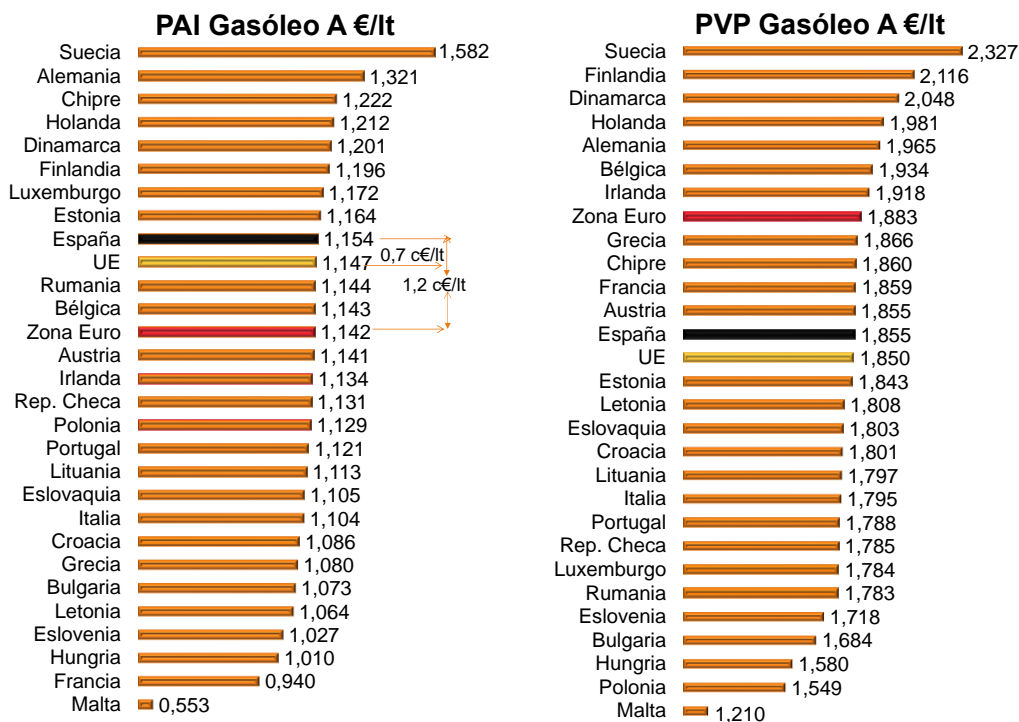
En agosto de 2022, los precios antes de impuestos de la gasolina 95 en España fueron inferiores a los de las medias ponderadas europeas (-2,0 c€/lt vs. la zona euro y -0,4 c€/lt vs. la UE). No se registraba esta posición relativa desde finales de 2012. España descendió del sexto al noveno puesto en el ranking de precios.

En agosto de 2022, los precios de venta al público de la gasolina 95 en España se volvieron a situar por debajo de los de la zona euro (-2,7 c€/lt), retomando así su habitual posición relativa tras haber permanecido por encima los dos meses anteriores. Sin embargo, respecto a la UE, los PVP españoles fueron superiores por cuarto mes consecutivo (+2,2 c€/lt). Esta diferencia positiva fue inferior a la registrada el mes anterior.

Se reitera que dada la disparidad de criterios con la que los países están reportando sus precios tras las medidas implementadas para paliar los efectos

del conflicto Rusia/Ucrania, las comparaciones en PVP podrían no ser consistentes.

**Figura 55: PVP y PAI en la Unión Europea. Gasóleo A. Agosto 2022**



Fuente: Dirección de Energía, CNMC y UE Oil Bulletin Petrolier

En agosto de 2022, los precios antes de impuestos del gasóleo A en España se situaron por encima de los de las medias ponderadas europeas (+1,2 c€/lt vs. la zona euro y +0,7 c€/lt vs. la UE). Las diferencias fueron inferiores a las registradas el mes anterior. España se mantuvo en la novena posición del ranking de precios.

En agosto de 2022, los precios de venta al público del gasóleo A en España continuaron en su habitual posición por debajo de la zona euro (-2,8 c€/lt). Sin embargo, se mantuvieron por encima de los de la UE (+0,5 c€/lt) por cuarto mes consecutivo, si bien el distanciamiento fue inferior al del mes anterior.

Se reitera que dada la disparidad de criterios con la que los países están reportando sus precios tras las medidas implementadas para paliar los efectos del conflicto Rusia/Ucrania, las comparaciones en PVP podrían no ser consistentes.

## 12.2. Margen bruto de distribución

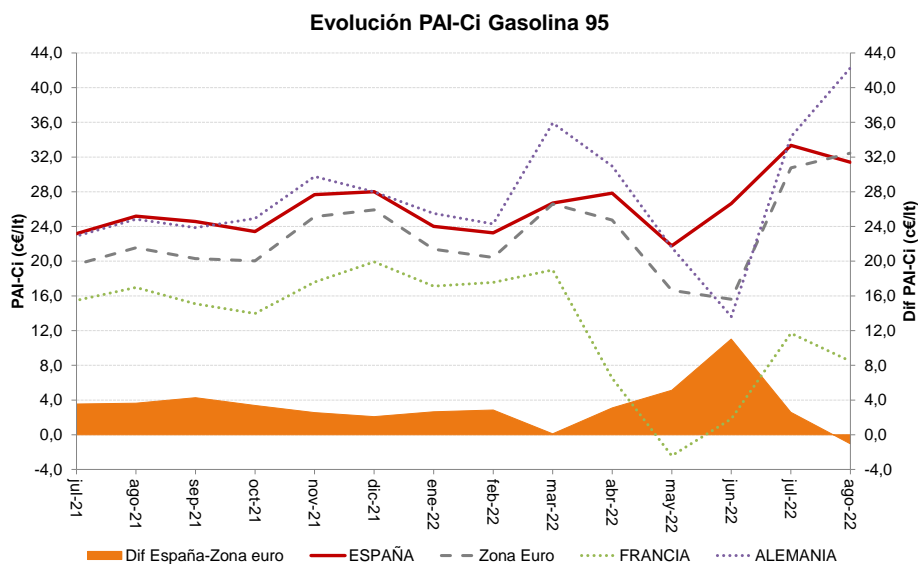
En agosto de 2022 el margen bruto promedio en España fue inferior al indicador correspondiente de la Zona Euro en -1,1 c€/lt para la gasolina 95 y superior en 1,3 c€/lt para el gasóleo A. La diferencia positiva fue menor que la registrada el mes anterior.

En cuanto a las diferencias con los indicadores de dos de los países más relevantes de la Zona Euro, cabe destacar que, con relación a Francia, en agosto de 2022, el margen bruto en España fue superior en 22,9 c€/lt para la gasolina 95 y en 21,5 c€/lt para el gasóleo A<sup>14</sup>. Las diferencias fueron superiores a las registradas el mes anterior para ambos carburantes. En relación con Alemania, el margen bruto en España volvió a ser inferior en -10,9 c€/lt para la gasolina 95 y en -16,6 c€/lt para el gasóleo A. Las diferencias superaron a las del mes anterior en ambos carburantes.

---

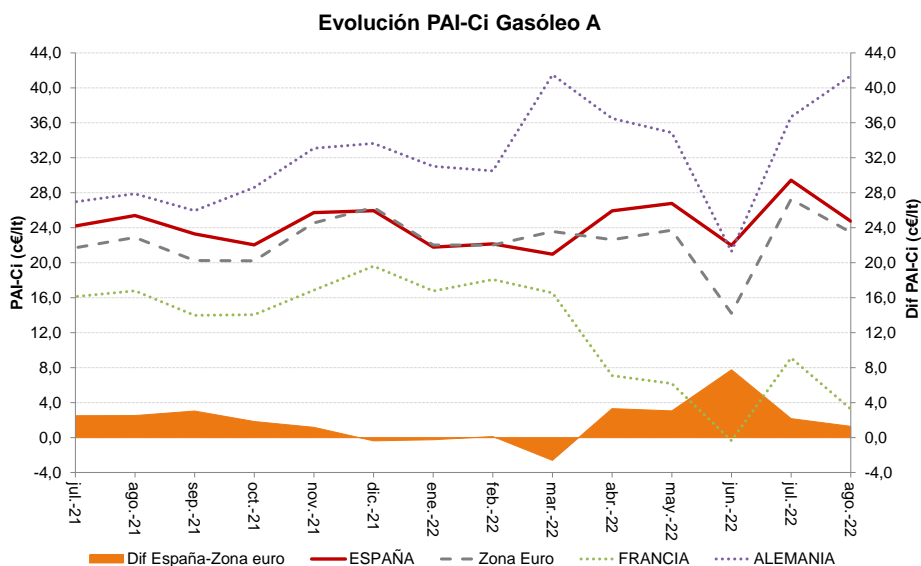
<sup>14</sup> Desde abril de 2022 Francia reporta sus precios, tanto antes como después de impuestos, teniendo en cuenta la bonificación de 18 c€/lt aprobada para paliar los efectos sobre los precios de los carburantes del conflicto Rusia/Ucrania (con efectos septiembre y noviembre de 2022, la bonificación se elevará hasta los 30 c€/lt). Este hecho explica el significativo distanciamiento que desde entonces se observa entre el margen bruto español y francés para ambos productos.

**Figura 56: Evolución del indicador precio antes de impuestos menos cotización internacional en gasolina 95**



Fuente: Dirección de Energía, CNMC y UE Oil Bulletin Petrolier

**Figura 57: Evolución del indicador precio antes de impuestos menos cotización internacional en gasóleo A**



Fuente: Dirección de Energía, CNMC y UE Oil Bulletin Petrolier

## 13. GLOSARIO Y NOTAS ACLARATORIAS

**PVP:** Precio de Venta al Público. Media aritmética de los precios (€/litro) de cada estación de servicio operativa. No se realizan ponderaciones por ventas ni se incluyen los precios aplicados a las ventas restringidas a asociados o cooperativistas.

**PAI:** Precio Antes de Impuestos. Se calculan los PAI individuales por estación de servicio y producto. Para ello se detrae de los PVP los impuestos aplicados: IVA e impuesto sobre hidrocarburos (Tipo General y Tipo Especial<sup>15</sup>) en el caso de Península y Baleares, IPSI y gravamen complementario en el caso de la Ciudades Autónomas de Ceuta y Melilla e IGIC, impuesto especial, arbitrio canario y exacción de los Cabildos en el caso de la Comunidad Autónoma de Canarias. Una vez obtenidos estos valores se calcula el PAI de la zona correspondiente aplicando una media aritmética como con el PVP.

**PVP y PAI de España para la comparativa europea:** Se corresponden con los valores de Península y Baleares, no conteniendo en ningún caso referencias o promedios que incluyan Ceuta, Melilla y Canarias.

**PVP y PAI de la UE:** Los datos de PVP y PAI correspondientes al resto de la Unión Europea provienen de la publicación semanal de la Comisión Europea "Oil Bulletin".

**Ci:** Cotización internacional. Se obtiene a partir de la media ponderada de los dos mercados de referencia en Europa, consistente en una combinación del 70% mercado MED (zona mediterránea) y 30% mercado NWE (zona noroeste europea), criterio habitual utilizado por esta Comisión como representativo del consumo promedio en España.

**Margen Bruto de distribución (PAI-Ci):** Diferencia entre el precio antes de impuestos (PAI) y la cotización internacional de referencia (Ci).

---

<sup>15</sup> La Ley 6/2018, de 3 de julio, de Presupuestos Generales del Estado para el año 2018, integra, con efectos 1 de enero de 2019, en el "tipo especial" del impuesto sobre hidrocarburos los dos tramos que conformaban el antiguo Impuesto de Ventas Minoristas de Determinados Hidrocarburos (el tramo estatal que mantiene su cuantía en 0,024 €/lt para gasolinas y gasóleo A y el tramo autonómico que se integra con su valor máximo de 0,048 €/lt para gasolinas y gasóleo A).

El PAI-Ci comprende todos los costes asociados a la distribución del carburante, desde su origen (refinería o puerto de importación) hasta su destino (estación de servicio), y la rentabilidad del operador mayorista y/o distribuidor minorista. Adicionalmente, incluye otros costes derivados del cumplimiento de diversas obligaciones, como son el mantenimiento de existencias mínimas de seguridad, la aportación al Fondo Nacional de Eficiencia Energética o la comercialización de biocarburantes con fines de transporte, entre otras.

**Los tipos de vínculos contractuales** entre los operadores al por mayor y los distribuidores minoristas de las instalaciones pertenecientes a sus redes de distribución son los siguientes:

- **COCO** (Company Owned – Company Operated): Instalaciones de suministro propiedad del operador al por mayor.
- **DOCO** (Dealer Owned – Company Operated): Instalaciones propiedad de un particular quien cede a un operador al por mayor exclusivamente la gestión del punto de venta para explotarla por sí o a través de una sociedad filial especializada.
- **CODO** (Company Owned – Dealer Operated): Instalaciones en las que el operador al por mayor conserva la propiedad del punto de venta, pero tiene cedida la gestión a favor de un tercero en virtud de un contrato de arrendamiento con exclusividad de suministro de los productos del operador.
- **DODO** (Dealer Owned – Dealer Operated): Instalaciones de suministro titularidad de una persona física o jurídica vinculada al operador al por mayor mediante un contrato de suministro en exclusiva que incluye el abanderamiento de la instalación con los signos distintivos de la imagen de marca del suministrador.

Desde marzo de 2018 no se diferencian los vínculos contractuales por tipo de régimen de suministro (comisión - venta en firme) en las instalaciones de vínculo DODO, por carecer de sentido en virtud de lo establecido en el artículo 43 bis de la Ley de Hidrocarburos.