

BOLETÍN INFORMATIVO DE LA DISTRIBUCIÓN DE CARBURANTES EN ESTACIONES DE SERVICIO

FEBRERO 2023

IS/DE/010/23

23 de marzo de 2023

www.cnmc.es

ÍNDICE

1. Hechos destacados	3
2. Demanda nacional de carburantes de automoción	6
3. Precio de venta al público mensual y diario	7
3.1. Gasolina 95	7
3.2. Gasóleo A	9
4. Precio antes de impuestos, cotización internacional y margen bruto	10
5. Desglose del PVP por componentes	14
6. Análisis provincial	17
6.1. Precio antes y después de impuestos	17
6.2. Margen bruto de distribución	26
7. Análisis ad hoc: ZAMORA	30
8. Top 25 gasolineras más baratas y más caras en Península y Baleares	38
9. Análisis de precios de venta al público y márgenes brutos por operador	42
9.1. Precios de venta al público por operador y situación	42
9.2. Margen bruto por operador	46
[INICIO CONFIDENCIAL]	
10. Análisis de precios de venta al público por operador y vínculo	48
11. Seguimiento de la limitación establecida por la Disposición Adicional Cuarta de la Ley 8/2015	48
[FIN CONFIDENCIAL]	
12. Comparación con Europa	49
12.1. Precio antes y después de impuestos	50
12.2. Margen bruto de distribución	53
13. Glosario y notas aclaratorias	55

Nota: En el presente informe se analiza el comportamiento, a lo largo del mes de referencia, de los dos carburantes de automoción de mayor penetración en el mercado español: la gasolina de 95 octanos con contenido máximo de etanol del 5% en volumen (en adelante, gasolina 95) y el gasóleo de automoción (en adelante, gasóleo A). El análisis se acota al canal de estaciones de servicio por ser la modalidad de distribución predominante. A lo largo de este informe se utilizarán indistintamente los términos estaciones de servicio y gasolineras para referirse a las instalaciones de suministro de carburantes a vehículos.

1. HECHOS DESTACADOS

- **Precios en Península y Baleares.** El PVP promedio en Península y Baleares de la gasolina 95 aumentó, por segundo mes consecutivo, situándose en 1,65 €/lt (+0,5 c€/lt). El PVP del gasóleo A descendió hasta 1,63 €/lt (-6,7 c€/lt) y volvió a situarse, después de siete meses, en su habitual posición por debajo de la gasolina 95.
- **Margen bruto en Península y Baleares.** El margen bruto promedio mensual (PAI-Ci) en Península y Baleares aumentó para ambos carburantes, situándose en 27,9 c€/lt (+0,58 c€/lt) para la gasolina 95 y en 31,6 c€/lt (+2,60 c€/lt) para el gasóleo A.
- **Extra peninsulares.** En las Ciudades Autónomas de Ceuta y Melilla, los precios se comportaron peor que en el conjunto de Península y Baleares, al aumentar más los de la gasolina 95 y reducirse menos los del gasóleo A. Los incrementos del margen bruto superaron a los de Península y Baleares.

En Canarias, el precio y margen bruto promedio de la gasolina 95 disminuyó, al contrario que en el resto de España. Por el contrario, los precios del gasóleo A se redujeron en menor cuantía y su margen bruto fue el que registró el mayor aumento de todo el territorio nacional.

- **Análisis provincial.** Asturias fue la provincia peninsular con el PVP promedio más elevado de la gasolina 95 y Gipuzkoa, un mes más, la que estableció el PVP promedio más alto del gasóleo A.

Los territorios extra peninsulares de Canarias, Ceuta y Melilla volvieron a marcar los PVP más bajos del ranking nacional debido a su menor carga fiscal. Por el contrario, por su condición extra peninsular, sus PAI fueron los más elevados, junto con los de las islas Baleares.

- **Análisis intermarca de precios.** Las estaciones de servicio integradas en las redes de distribución de BP, CEPSA y REPSOL establecieron de nuevo los precios promedio más altos. Los PVP más bajos se registraron, como es habitual, en las instalaciones INDEPENDIENTES.

Las estaciones que más incrementaron los precios de la gasolina 95 fueron las de DISA PENÍNSULA, RESTO OPERADORES y BP, y las que menos las

INDEPENDIENTES, REPSOL y CEPSA. En gasóleo A, los descensos más acusados correspondieron a las redes de REPSOL, GALP, BP y CEPSA y los menos notables a DISA, RESTO OPERADORES e INDEPENDIENTES.

En Canarias y Ceuta, los precios promedio más elevados correspondieron a la red de DISA RETAIL ATLÁNTICO y los más bajos a las INDEPENDIENTES. En Melilla, las tres redes existentes establecieron precios similares.

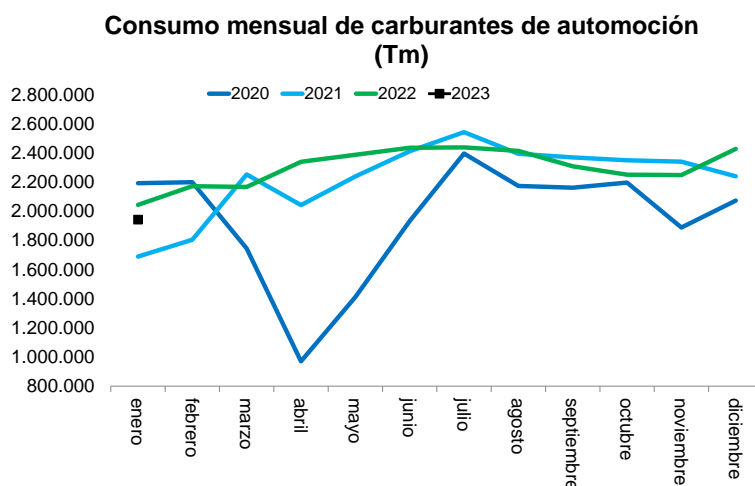
- **Análisis intermarca de margen bruto.** BP, CEPSA y REPSOL registraron, un mes más, los márgenes brutos más altos y las INDEPENDIENTES los más bajos. Los mayores incrementos de margen bruto se produjeron en las estaciones de DISA PENÍNSULA y OTROS OPERADORES para ambos carburantes. Los aumentos menos notables tuvieron lugar en las INDEPENDIENTES para la gasolina 95 y en la red de REPSOL para el gasóleo A.
- **Comparativa con Europa.** España se comportó mejor que la media de los países europeos y descendió del tercer al quinto puesto en el ranking de precios antes de impuestos de la gasolina 95 y de la séptima a la décima posición en el ranking del gasóleo A.
- **Demanda.** En enero de 2023 (últimos datos disponibles) la demanda nacional de gasolina 95 y gasóleo A fue inferior en un 19,9% a la del mes previo y en un 4,9% a la registrada en el mismo mes de 2022. Representó el 50,3% del total de productos petrolíferos consumidos en España a lo largo del mes. El 95% de la gasolina 95 y el 77% del gasóleo A se distribuyó a través del canal de estaciones de servicio.
- **Análisis ad hoc.** Se dedica a la provincia de Zamora para el gasóleo A, pues viene ascendiendo posiciones en el ranking de precios provinciales desde el último trimestre de 2022, convirtiéndose en febrero de 2023 en la segunda provincia peninsular con el precio promedio del gasóleo A más elevado.
 - A 28 de febrero de 2023 se encuentran censadas un total de 95 estaciones de servicio operativas en la provincia de Zamora. Predominan las instalaciones INDEPENDIENTES (46,3%), a las que les siguen las de REPSOL (25,3%), CEPSA (18,9%), BP, DISA y ESERGUI (2,1%) y GALP, FUEL IBERIA y KUWAIT (1,1%).

- A nivel promediado y para el mes de febrero de 2023, el precio promedio más alto del gasóleo A lo establecieron las estaciones de CEPSA, seguidas de las BP, DISA PENÍNSULA y REPSOL. Los cuatro operadores marcaron precios muy similares entre sí y a una distancia considerable del resto. Los precios más bajos correspondieron a la instalación de KUWAIT, seguida de la de FUEL IBERIA y las INDEPENDIENTES.
- Tradicionalmente Zamora marca precios superiores a los de otras provincias porque presenta un elevado porcentaje de instalaciones ubicadas en autopistas/autovías y carreteras, tipología de instalaciones en las que, por lo general, se establecen precios más altos. Contribuyen también los precios anormalmente elevados de las instalaciones ubicadas en hipermercados, a pesar de que su presencia es poco significativa.
- Por los motivos anteriores, la gran mayoría de las redes de distribución en la provincia marcan precios más elevados a sus homónimas en Península y Baleares. La diferencia se ha ampliado notablemente desde el último trimestre de 2022 en las redes de REPSOL, CEPSA e INDEPENDIENTES, lo que explica la escala de Zamora observada en el ranking de precios.

Nota: Los precios del periodo abr/dic-22 referenciados o representados gráficamente en este Boletín no incluyen la bonificación extraordinaria y temporal del precio final de los carburantes que para dicho periodo fue aprobada por el Real Decreto-ley 6/2022, de 29 de marzo, por el que se adoptan medidas urgentes en el marco del Plan Nacional de respuesta a las consecuencias económicas y sociales de la guerra en Ucrania.

2. DEMANDA NACIONAL DE CARBURANTES DE AUTOMOCIÓN

Figura 1: Evolución de la demanda nacional de gasolina 95 y gasóleo A (Tm)



<i>ene-23</i>	Gasolina 95	Gasóleo A
Consumo mensual (Tm)	377.523	1.565.793
Var. mes anterior	-23,7%	-19,0%
Consumo anual acumulado (Tm)	377.523	1.565.793
Var. año anterior	1,5%	-6,4%
Consumo año móvil (Tm)	5.448.508	22.083.779
Var. año anterior	9,6%	0,1%

% Consumo mensual carburantes sobre total de productos petrolíferos	50,3%
--	-------

% canal estaciones de servicio	95%	77%
---------------------------------------	-----	-----

Fuente: Dirección de Energía, CNMC

En enero de 2023¹ la demanda nacional de gasolina 95 y gasóleo A representó el 50,3% del total de productos petrolíferos consumidos en España a lo largo del mes. Fue inferior en un 19,9% a la del mes previo y se situó un 4,9% por debajo

¹ Últimos datos disponibles. Densidad gasolina 95 = 0,752 kg/lit. Densidad gasóleo A = 0,845 kg/lit. Para más información acerca de la demanda se recomienda consultar la estadística de productos petrolíferos que se difunde en la web de la CNMC <https://www.cnmc.es/estadistica/estadistica-de-productos-petroliferos>

de la registrada en el mismo mes de 2022. El 95% de la gasolina 95 y el 77% del gasóleo A se distribuyó a través del canal de estaciones de servicio.

La demanda total de productos petrolíferos se redujo un 17,1% con respecto a la de diciembre de 2022. Descendió el consumo de gasolinas (-24,2%), gasóleos (-20,6%), fuelóleos (-11,0%) y querosenos (-4,2%). Tan sólo aumentó el consumo de GLP (+10,1%).

3. PRECIO DE VENTA AL PÚBLICO MENSUAL Y DIARIO

En este epígrafe se analiza la evolución mensual y diaria del precio de venta al público (PVP) de la gasolina 95 y del gasóleo A a lo largo del mes de febrero de 2023, tanto en el ámbito peninsular como en el extra peninsular.

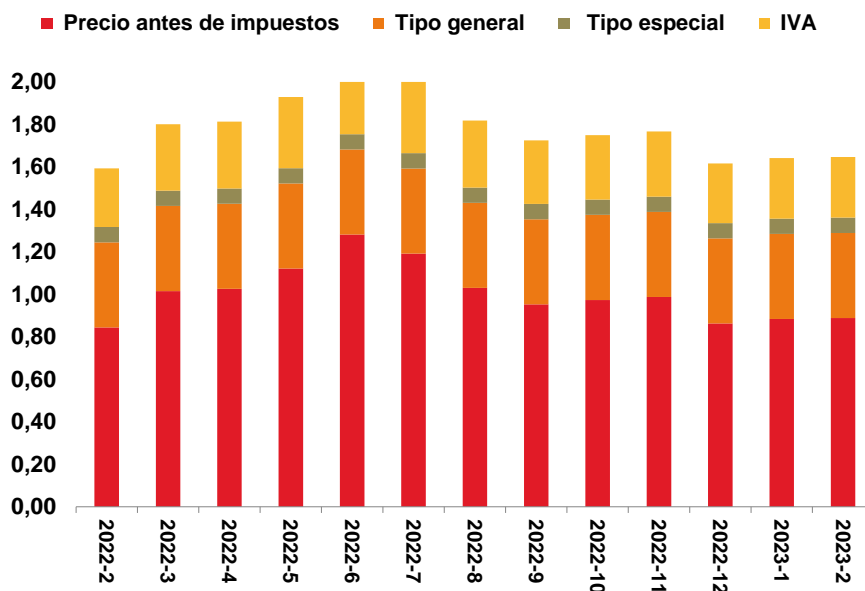
3.1. Gasolina 95

En febrero de 2023, el PVP promedio en **Península y Baleares** de la gasolina 95 aumentó ligeramente, por segundo mes consecutivo, situándose en 1,647 €/lt (+0,3%; +0,54 c€/lt).

El PVP de la gasolina 95, manteniéndose en una horquilla muy reducida de variación (3,2 c€/lt), registró su máximo mensual el primer día del mes (1,671 €/lt) y mantuvo una tendencia general ligeramente en descenso, sobre todo durante los primeros quince días del mes, hasta alcanzar el día veintisiete su valor mínimo (1,639 €/lt). Las disminuciones de precios no fueron lo suficientemente acusadas para compensar los aumentos arrastrados desde el mes anterior, es por ello que, a pesar de las ligeras bajadas, el precio en valor promedio aumentó.

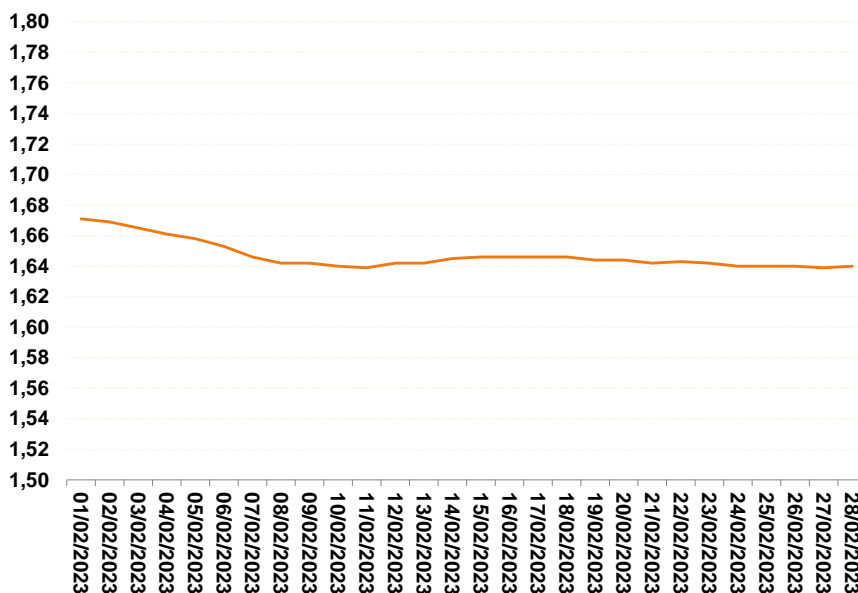
Los mayores descensos diarios tuvieron lugar los días siete (-0,42%), seis (-0,30%) y dos, tres y ocho (-0,24%). Tan solo se registraron ascensos de precios los días doce y catorce (+0,18%), quince (+0,06%) y veintiocho (+0,06%).

Figura 2: Evolución mensual del PVP (€/lt) de la gasolina 95



Fuente: Dirección de Energía, CNMC

Figura 3: Evolución diaria del PVP (€/lt) de la gasolina 95. Febrero 2023



Fuente: Dirección de Energía, CNMC

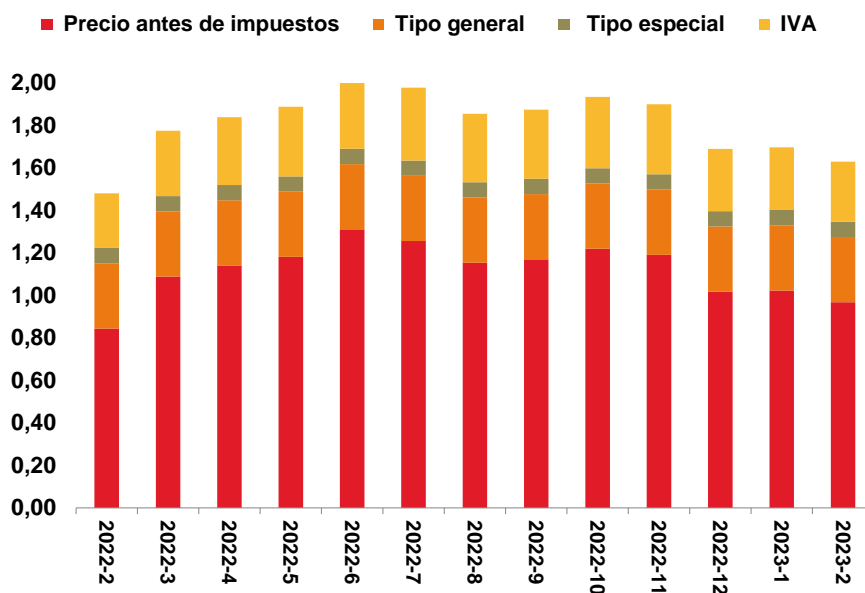
En los territorios extra peninsulares de **Canarias, Ceuta y Melilla** el comportamiento de los precios fue diverso. En Canarias, al contrario que en Península y Baleares, el precio promedio se redujo, mientras que en Ceuta y Melilla el precio promedio aumentó. De esta forma, el precio promedio mensual se situó en 1,321 €/lt (-1,24 c€/lt) en Canarias, en 1,328 €/lt (+3,46 c€/lt) en Ceuta y en 1,250 €/lt (+4,21 c€/lt) en Melilla.

El diferencial de precios respecto a Península y Baleares se incrementó en Canarias, hasta los -32,6 c€/lt y descendió hasta los -31,9 c€/lt en Ceuta y los -39,7 c€/lt en Melilla.

3.2. Gasóleo A

En febrero de 2023, el PVP promedio en **Península y Baleares** del gasóleo A descendió, tras el aumento del mes anterior, hasta situarse en 1,630 €/lt (-3,9%; -6,69 c€/lt). Después de siete meses, el PVP promedio mensual de la gasolina 95 volvió a situarse en su posición habitual por encima del PVP promedio del gasóleo A.

Figura 4: Evolución mensual del PVP (€/lt) del gasóleo A

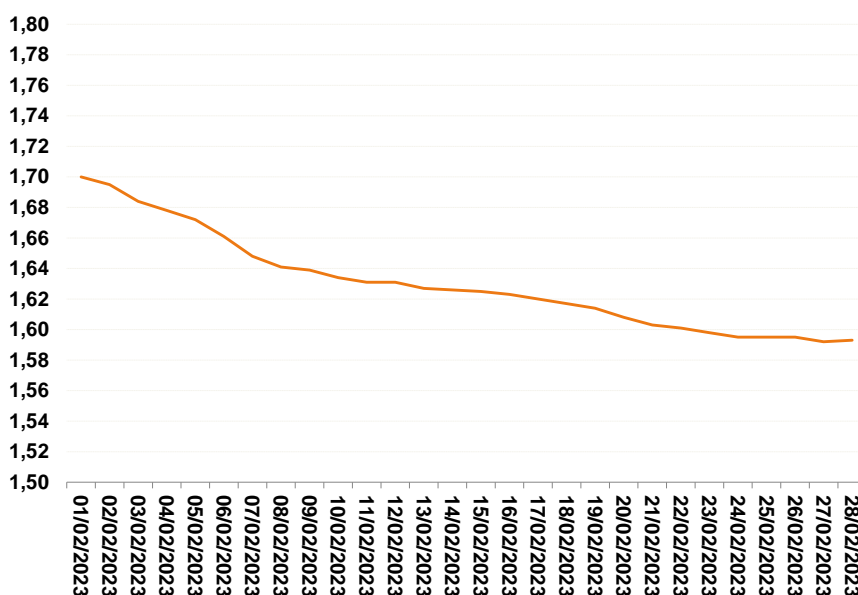


Fuente: Dirección de Energía, CNMC

El PVP del gasóleo A, mostró una tendencia a la baja a lo largo del mes. Partiendo de su valor máximo mensual el primer día (1,700 €/lt), marcó su valor mínimo el día veintisiete (1,592 €/lt).

Los mayores descensos diarios tuvieron lugar los días siete (-0,78%), seis (-0,66%) y tres (-0,65%). El único incremento en los precios tuvo lugar el día veintiocho (+0,06%).

Figura 5: Evolución diaria del PVP (€/lt) del gasóleo A. Febrero 2023



Fuente: Dirección de Energía, CNMC

El diferencial promedio de precios gasolina 95-gasóleo A volvió a registrar, como se ha comentado anteriormente, tras siete meses, un valor positivo (+1,7 c€/lt).

En los territorios extra peninsulares de **Canarias, Ceuta y Melilla**, el comportamiento de los precios fue similar al de Península y Baleares, descendiendo también, si bien en cuantías inferiores. Así, el precio promedio se situó en 1,366 €/lt (-2,96 c€/lt) en Canarias, 1,330 €/lt (-4,21 c€/lt) en Ceuta y 1,235 (-3,59 c€/lt) en Melilla.

El diferencial de precios respecto a Península y Baleares se redujo en Canarias, hasta los -26,4 c€/lt. De igual forma, también disminuyó en Ceuta y Melilla, hasta los -30,0 c€/lt y -39,76 c€/lt respectivamente.

4. PRECIO ANTES DE IMPUESTOS, COTIZACIÓN INTERNACIONAL Y MARGEN BRUTO²

En febrero de 2023 el promedio mensual de la cotización internacional de referencia en euro/litro (Ci) de la gasolina 95 se redujo con respecto al mes anterior (-0,15 c€/lt). El promedio mensual de la cotización de referencia del gasóleo A también disminuyó, si bien en mucha mayor cuantía (-8,07 c€/lt).

La referencia internacional para la gasolina en dólares/tonelada, unidad en la que cotiza en los mercados, bajó con respecto al mes anterior un 0,8% (-0,52 c\$/lt). La referencia internacional del gasóleo A en dólares/tonelada experimentó un apreciable descenso (-11,5%; -9,06 c\$/lt).

La diferencia de estos valores en c\$/lt con los anteriormente citados en c€/lt, se debe al tipo de cambio. Por primera vez en cuatro meses, en febrero de 2023, el dólar se fortaleció frente al euro, lo que hizo que el promedio mensual del tipo cambio se situase en 1,0715 \$/€, un 0,5% inferior al promedio de 1,0769 \$/€ registrado en enero de 2023.

El precio antes de impuestos promedio mensual (PAI) de la gasolina 95 en Península y Baleares aumentó un 0,5% (+0,43 c€/lt). Por el contrario, el PAI del gasóleo A descendió un 5,3% (-5,47 c€/lt).

El margen bruto promedio mensual (PAI-Ci)³ de la gasolina 95 en **Península y Baleares** aumentó (+2,1%; 0,58 c€/lt), tras el descenso del mes anterior, situándose en 27,9 c€/lt. Por su parte, el margen bruto promedio del gasóleo A se incrementó tras dos meses consecutivos de descenso (+9,0%; +2,60 c€/lt), situándose en 31,6 c€/lt.

² Para el cálculo de las variaciones de PAI, Ci y PAI-Ci no se tienen en cuenta los fines de semana, por no cotizar en estos días los mercados internacionales

³ Ver definición en Glosario y Notas Aclaratorias.

Figura 6: Península y Baleares. Variación del precio antes y después de impuestos, cotización internacional y margen bruto. Gasolina 95 y Gasóleo A. Feb-23 vs. Ene-23

Variación Febrero 23 vs. Enero 23			
	BRENT	GASOLINA 95	GASÓLEO A
Cotización internacional en dólares	-0,22 \$/Bbl	-0,83 \$/Bbl = -0,52 c\$/lt	-14,39 \$/Bbl = -9,06 c\$/lt
<i>Promedio Brent Feb-23 = 82,49 \$/Bbl</i>	-0,3%	-0,8%	-11,5%
Cotización internacional en euros (Ci)		-0,24 €/Bbl = -0,15 c€/lt	-12,82 €/Bbl = -8,07 c€/lt
		-0,2%	-11,0%
Precio de venta al público (PVP)		0,54 c€/lt	-6,69 c€/lt
		0,3%	-3,9%
Precio antes de impuestos (PAI)		0,43 c€/lt	-5,47 c€/lt
		0,5%	-5,3%
Margen bruto (PAI-Ci)		0,58 c€/lt	2,60 c€/lt
		2,1%	9,0%

Fuente: Dirección de Energía, CNMC

En **Canarias**, el margen bruto promedio mensual (PAI-Ci) de la gasolina 95 se redujo con respecto al del mes anterior (-2,5%; -1,09 c€/lt), al contrario que en Península y Baleares. Por su parte, el margen bruto del gasóleo A aumentó (+12,4%; +5,14 c€/lt) en mayor cuantía que en Península y Baleares.

Figura 7: Comunidad Autónoma de Canarias. Variación del precio antes y después de impuestos y margen bruto. Gasolina 95 y Gasóleo A. Feb-23 vs. Ene-23

Variación Febrero 23 vs. Enero 23		
	GASOLINA 95	GASÓLEO A
Precio de venta al público (PVP)	-1,24 c€/lt	-2,96 c€/lt
	-0,9%	-2,1%
Precio antes de impuestos (PAI)	-1,24 c€/lt	-2,93 c€/lt
	-1,2%	-2,5%
Margen bruto (PAI-Ci)	-1,09 c€/lt	5,14 c€/lt
	-2,5%	12,4%

Fuente: Dirección de Energía, CNMC

En **Ceuta**, el margen bruto promedio mensual (PAI-Ci) de la gasolina 95 aumentó (+7,3%; +3,48 c€/lt), al igual que el del gasóleo A (+7,9%; +3,75 c€/lt). En ambos casos los aumentos fueron de mayor cuantía que en Península y Baleares.

Figura 8: Ciudad Autónoma de Ceuta. Variación del precio antes y después de impuestos y margen bruto. Gasolina 95 y Gasóleo A. Feb-23 vs. Ene-23

Variación Febrero 23 vs. Enero 23		
	GASOLINA 95	GASÓLEO A
Precio de venta al público (PVP)	3,46 c€/lt 2,7%	-4,21 c€/lt -3,1%
Precio antes de impuestos (PAI)	3,33 c€/lt 3,1%	-4,32 c€/lt -3,6%
Margen bruto (PAI-Ci)	3,48 c€/lt 7,3%	3,75 c€/lt 7,9%

Fuente: Dirección de Energía, CNMC

En **Melilla**, el margen bruto promedio mensual (PAI-Ci) de la gasolina 95 ascendió (+9,6%; +4,01 c€/lt), al igual que el del gasóleo A (+11,1%; +4,70 c€/lt). En ambos casos los aumentos fueron de mayor cuantía que en Península y Baleares.

Figura 9: Ciudad Autónoma de Melilla. Variación del precio antes y después de impuestos y margen bruto. Gasolina 95 y Gasóleo A. Feb-23 vs. Ene-23

Variación Febrero 23 vs. Enero 23		
	GASOLINA 95	GASÓLEO A
Precio de venta al público (PVP)	4,21 c€/lt 3,5%	-3,59 c€/lt -2,8%
Precio antes de impuestos (PAI)	3,86 c€/lt 3,8%	-3,37 c€/lt -2,9%
Margen bruto (PAI-Ci)	4,01 c€/lt 9,6%	4,70 c€/lt 11,1%

Fuente: Dirección de Energía, CNMC

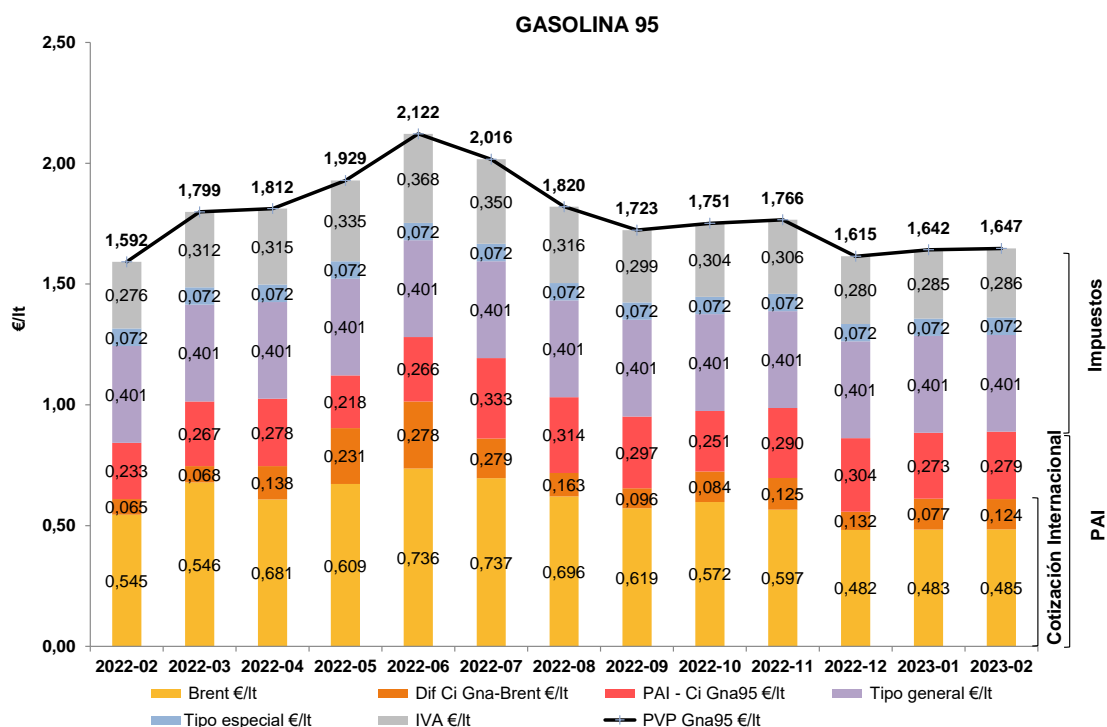
5. DESGLOSE DEL PVP POR COMPONENTES

Las siguientes figuras muestran el desglose por componentes del precio de venta al público de la gasolina 95 y el gasóleo A en Península y Baleares en el mes analizado en este informe (febrero de 2023) y en los doce meses anteriores (febrero de 2022 a enero de 2023). No se incluyen los restantes territorios extra peninsulares por disponer de una fiscalidad diferente.

Los principales componentes que conforman el precio final de los carburantes de automoción son los impuestos, la cotización internacional y el margen bruto de distribución.

En febrero de 2023, los impuestos supusieron el 46,1% del PVP de la gasolina 95 y el 40,6% del PVP del gasóleo A en Península y Baleares. La cotización internacional del producto de referencia explicó el 37,0% y 40,0%, respectivamente, de sendos PVP. El margen bruto de distribución supuso el 16,9% y 19,4% restante.

Figura 10: Estructura del PVP de la gasolina 95 según componentes en valor absoluto mes actual y doce meses anteriores). Península y Baleares



“Brent €/lt”: Cotización internacional del crudo Brent, expresada en euros/litro.

“Dif Ci Gna-Brent €/lt”: Diferencia entre la cotización internacional de referencia de la gasolina 95 y la cotización internacional del crudo Brent, expresada en euros/litro.

La suma de las partidas “Brent €/lt” y “Dif Ci Gna-Brent €/lt” conforman el componente de cotización internacional del PVP de la gasolina 95.

“PAI-Ci Gna95 €/lt”: Margen bruto de distribución de la gasolina 95, expresado en euros/litro. Es la diferencia entre el precio antes de impuestos (PAI) y la cotización internacional de referencia de la gasolina 95.

La suma de las partidas que conforman la cotización internacional (“Brent €/lt” y “Dif Ci Gna-Brent €/lt”) y la partida “PAI-Ci Gna95 €/lt” dan como resultado el precio antes de impuestos (PAI) de la gasolina 95.

“Tipo general €/lt”: Tipo general del impuesto sobre hidrocarburos, expresado en euros/lt. Para la gasolina 95 asciende a 0,40069 €/lt.

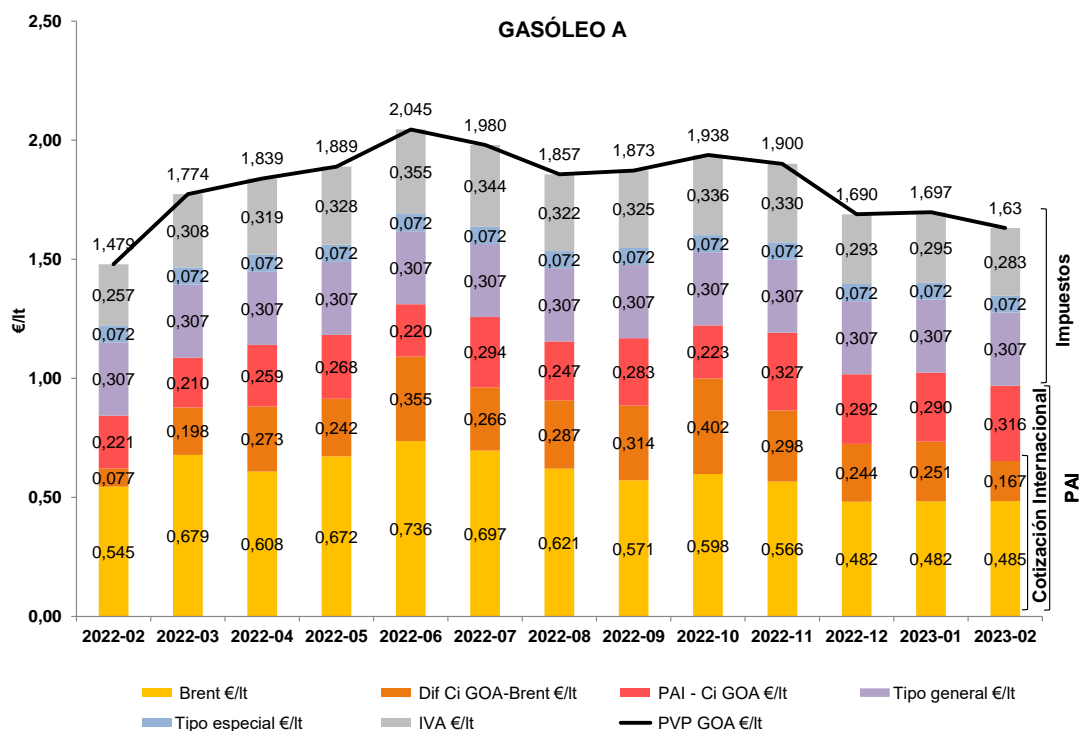
“Tipo especial €/lt”: Tipo especial del impuesto sobre hidrocarburos. El 1-ene-19 el antiguo tramo autonómico del IVMDH adquiere su cuantía máxima para todas las Comunidades Autónomas (0,048 €/lt) y se integra con el antiguo tramo estatal del IVMDH (0,024 €/lt), dando lugar al “Tipo especial” que asciende a 0,072 €/lt.

“IVA €/lt”: Impuesto del Valor Añadido, expresado en euros /litro. Se sitúa en el 21%.

Si se adicionan las partidas de impuestos al PAI se obtiene el Precio de Venta al Público (PVP) de la gasolina 95.

Fuente: Dirección de Energía, CNMC

Figura 11: Estructura del PVP del gasóleo A según componentes en valor absoluto (mes actual y doce meses anteriores) Península y Baleares



“Brent €/lt”: Cotización internacional del crudo Brent, expresada en euros/litro.

“Dif Ci GOA-Brent €/lt”: Diferencia entre la cotización internacional de referencia del gasóleo A y la cotización internacional del crudo Brent, expresada en euros/litro.

La suma de las partidas “Brent €/lt” y “Dif Ci GOA-Brent €/lt” conforman el componente de cotización internacional del PVP del gasóleo A.

“PAI-Ci GOA €/lt”: Margen bruto de distribución del gasóleo A, expresado en euros/litro. Es la diferencia entre el precio antes de impuestos (PAI) y la cotización internacional de referencia del gasóleo A.

La suma de las partidas que conforman la cotización internacional (“Brent €/lt” y “Dif Ci GOA-Brent €/lt”) y la partida “PAI-Ci GOA €/lt” dan como resultado el precio antes de impuestos (PAI) del gasóleo A.

“Tipo general €/lt”: Tipo general del impuesto sobre hidrocarburos, expresado en euros/lt. Para el gasóleo A asciende a 0,30700 €/lt.

“Tipo especial €/lt”: Tipo especial del impuesto sobre hidrocarburos. El 1-ene-19 el antiguo tramo autonómico del IVMDH adquiere su cuantía máxima para todas las Comunidades Autónomas (0,048 €/lt) y se integra con el antiguo tramo estatal del IVMDH (0,024 €/lt), dando lugar al “Tipo especial” que asciende a 0,072 €/lt.

“IVA €/lt”: Impuesto del Valor Añadido, expresado en euros /litro. Se sitúa en el 21%.

Si se adicionan las partidas de impuestos al PAI se obtiene el Precio de Venta al Público (PVP) del gasóleo A.

Fuente: Dirección de Energía, CNMC

Figura 12: Estructura del PVP de la gasolina 95 según componentes en valor porcentual (mes actual, mes anterior y mismo mes año anterior). Península y Baleares

Mes	% Brent €/lt	% Dif Ci Gna-Brent €/lt	% PAI - Ci Gna95 €/lt	% Tipo general €/lt	% Tipo especial €/lt	% IVA €/lt
2022-02	34,2%	4,1%	14,7%	25,2%	4,5%	17,4%
2023-01	29,5%	7,8%	16,6%	24,4%	4,4%	17,4%
2023-02	29,4%	7,6%	16,9%	24,3%	4,4%	17,4%

Fuente: Dirección de Energía, CNMC

Figura 13: Estructura del PVP del gasóleo A según componentes en valor porcentual (mes actual, mes anterior y mismo mes año anterior). Península y Baleares

Mes	% Brent €/lt	% Dif Ci GOA-Brent €/lt	% PAI - Ci GOA €/lt	% Tipo general €/lt	% Tipo especial €/lt	% IVA €/lt
2022-02	36,8%	5,2%	15,0%	20,7%	4,9%	17,4%
2023-01	28,5%	14,9%	16,9%	18,1%	4,2%	17,4%
2023-02	29,7%	10,2%	19,4%	18,8%	4,4%	17,4%

Fuente: Dirección de Energía, CNMC

6. ANÁLISIS PROVINCIAL

6.1. Precio antes y después de impuestos

En febrero de 2023, Asturias, Gipuzkoa y Cantabria fueron las provincias peninsulares con el PVP más alto de la gasolina 95, mientras que Lleida, Almería y Ciudad Real fueron las que marcaron los PVP más bajos.

Con relación al gasóleo A, Gipuzkoa volvió a ser, un mes más, la provincia peninsular con el PVP promedio más alto, seguida de Zamora y Huelva. Respecto a la parte baja del ranking, al igual que en gasolina 95, Lleida fue la provincia con los PVPs más reducidos, seguida de Tarragona y Soria.

Los territorios extra peninsulares de Canarias, Ceuta y Melilla volvieron a marcar los PVP más bajos del ranking nacional para ambos carburantes debido a su menor carga fiscal⁴. Por el contrario, por su condición extra peninsular, sus PAI fueron los más elevados, junto con los de las islas Baleares.

⁴ La carga fiscal que soportan los carburantes de automoción en Canarias, así como en Ceuta y Melilla, es significativamente inferior a la de las provincias peninsulares y las islas Baleares. En concreto, los impuestos que gravan los carburantes en las Islas Canarias son: impuesto especial (0,265 €/lt para la gasolina 95 y 0,222 €/lt para el gasóleo A), arbitrio canario (0,007 €/lt

Respecto a las variaciones del PVP con relación al mes anterior, en un entorno general de ligero ascenso en los precios de la gasolina 95, las mayores subidas se registraron en Guadalajara, Girona y Tarragona. Por el contrario, en Almería, Cádiz y Ourense se registraron las bajadas de precios más significativas. En Santa Cruz de Tenerife y Las Palmas, al contrario que en la mayoría de los territorios de Península y Baleares, se produjeron descensos en los precios, mientras que los ascensos de Ceuta y Melilla fueron los mayores del territorio nacional. Respecto al gasóleo A, al contrario que en gasolina 95, en un entorno de descenso de los precios, las bajadas peninsulares más apreciables correspondieron a Soria, Cantabria y Palencia. En los territorios de Islas Canarias, Ceuta y Melilla las reducciones de precios fueron inferiores a las del resto del territorio nacional.

Las siguientes figuras muestran para cada carburante los precios de venta al público por provincias promedio del mes analizado y sus variaciones respecto al mes previo. Tras los gráficos dedicados a los precios de venta al público, se exponen los gráficos de precios antes de impuestos. En todos ellos, a efectos comparativos, se señala la información correspondiente al promedio de Península y Baleares y al del total España.

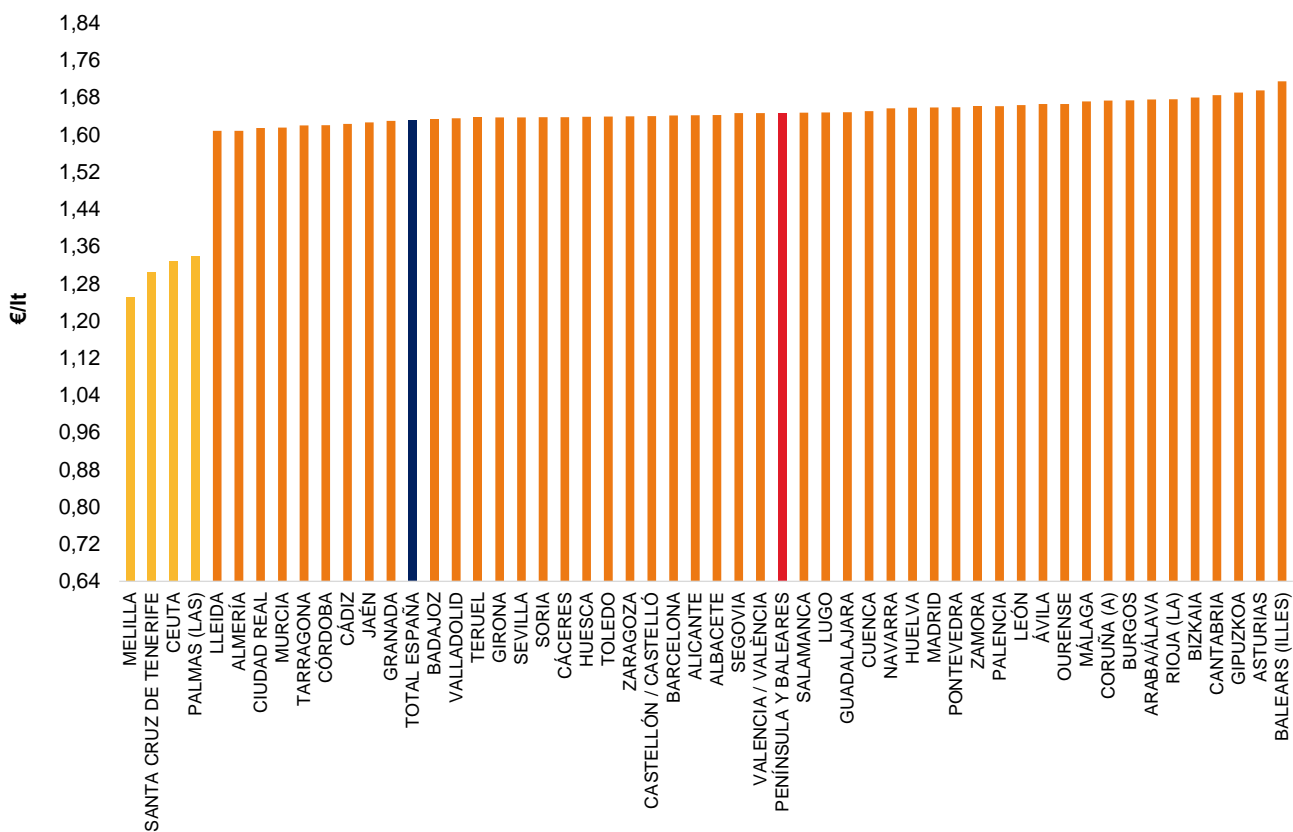
para la gasolina 95 y 0,0065 €/lt para el gasóleo A) y la exacción de los cabildos (0,0079 €/lt en La Gomera y El Hierro y 0,02 €/lt en el resto de islas). Así, en total, los impuestos que gravan la gasolina 95 en las Islas Canarias ascienden a 0,2799 €/lt en La Gomera y El Hierro y a 0,2920 €/lt en el resto de islas. Por su parte, los impuestos que gravan el gasóleo A totalizan 0,2364 €/lt en La Gomera y El Hierro y 0,2485 €/lt en el resto del archipiélago.

Por su parte, el impuesto que grava los carburantes en ambas Ciudades Autónomas es el gravamen complementario: 0,200345 €/lt para la gasolina 95 y 0,153500 €/lt para el gasóleo A en Ceuta y 0,10 €/lt para la gasolina 95 y 0,03 €/lt para el gasóleo A en Melilla.

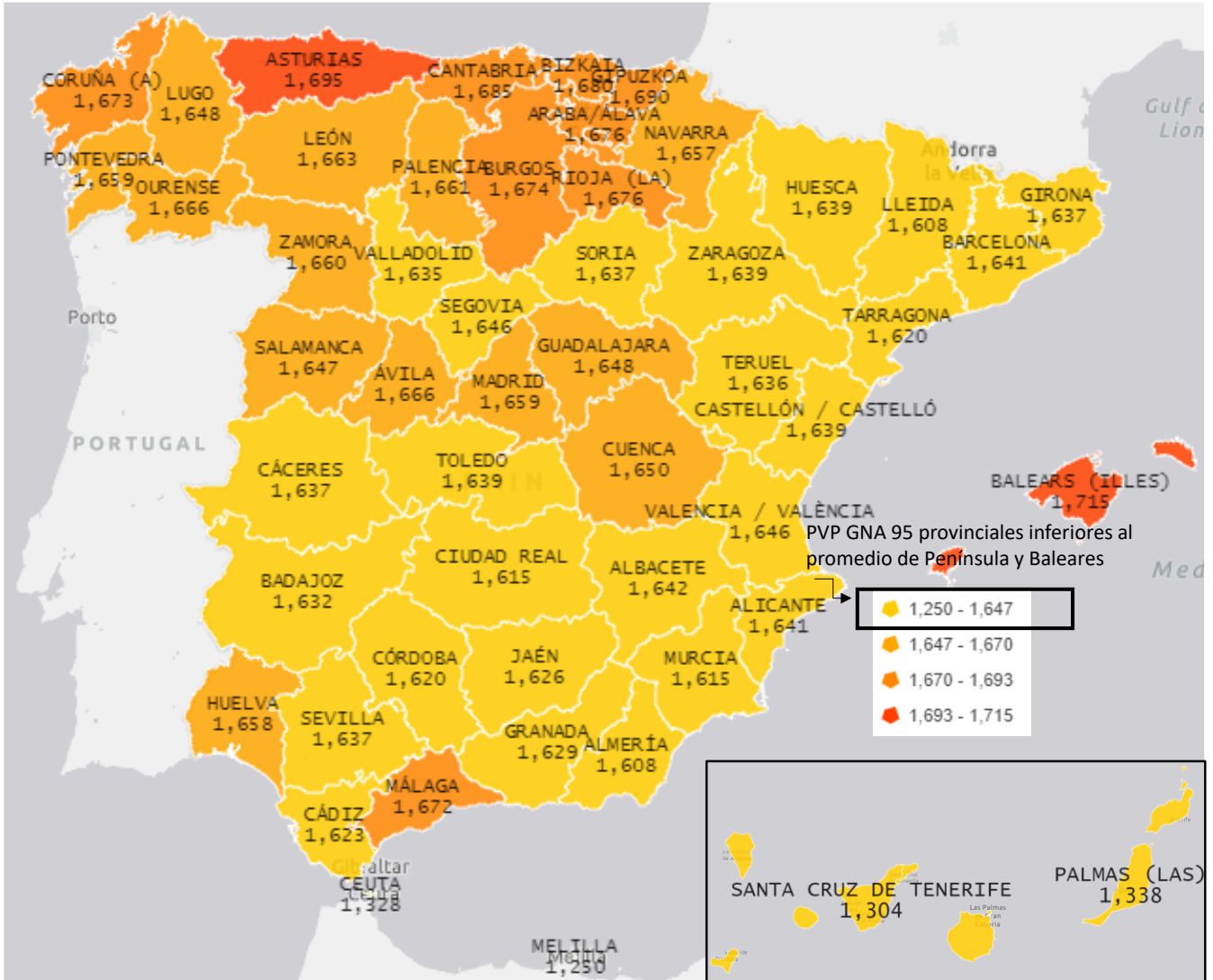
Las cifras anteriores son “equivalentes” a la suma del tipo general y el tipo especial del impuesto sobre hidrocarburos que grava a los carburantes en Península y Baleares (0,4727 €/lt para la gasolina 95 y 0,3790 €/lt para el gasóleo A).

Adicionalmente, a los carburantes en Península y Baleares se les aplica un IVA del 21%. El impuesto equivalente es el IGIC en Canarias (0%) y el IPSI en Ceuta (0,5%) y Melilla (7%).

Figura 14: Precios de venta al público de la gasolina 95 por provincias. Febrero 2023

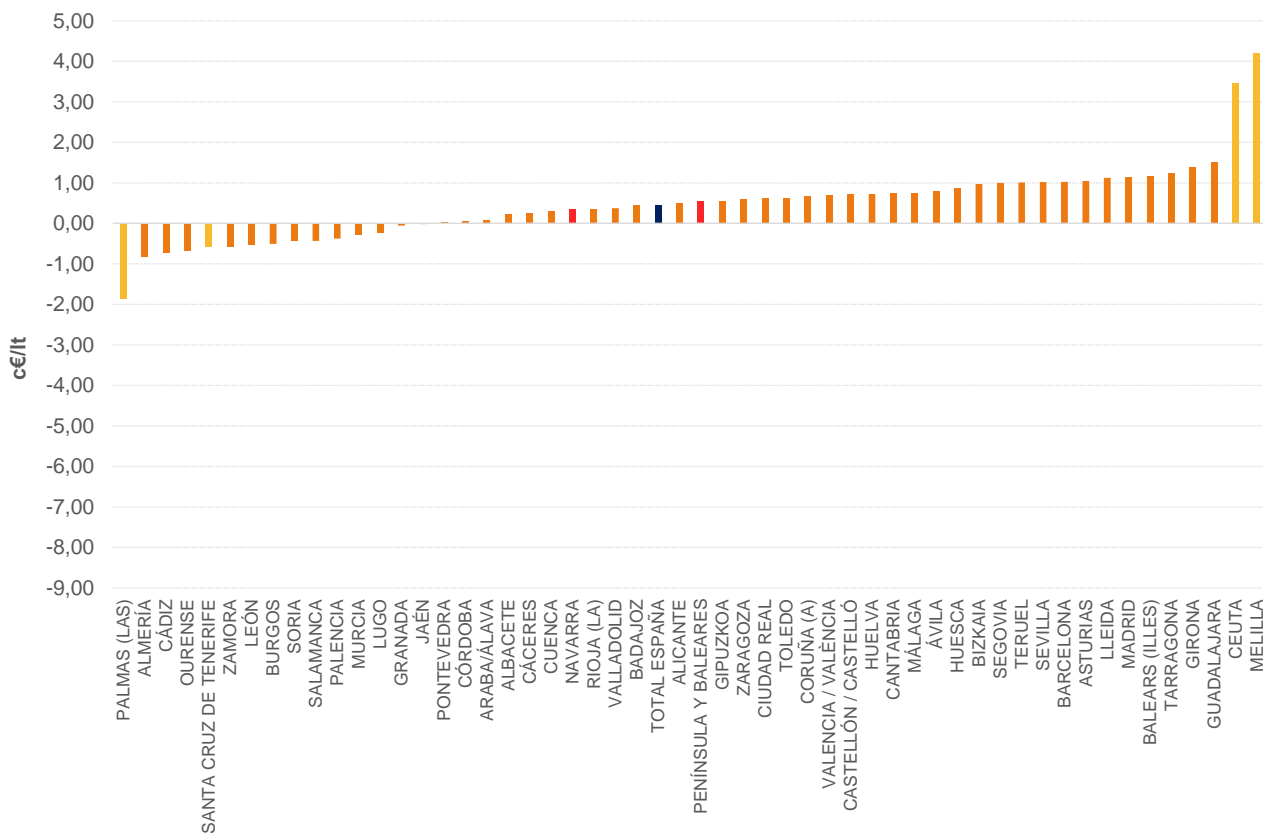


Fuente: Dirección de Energía, CNMC



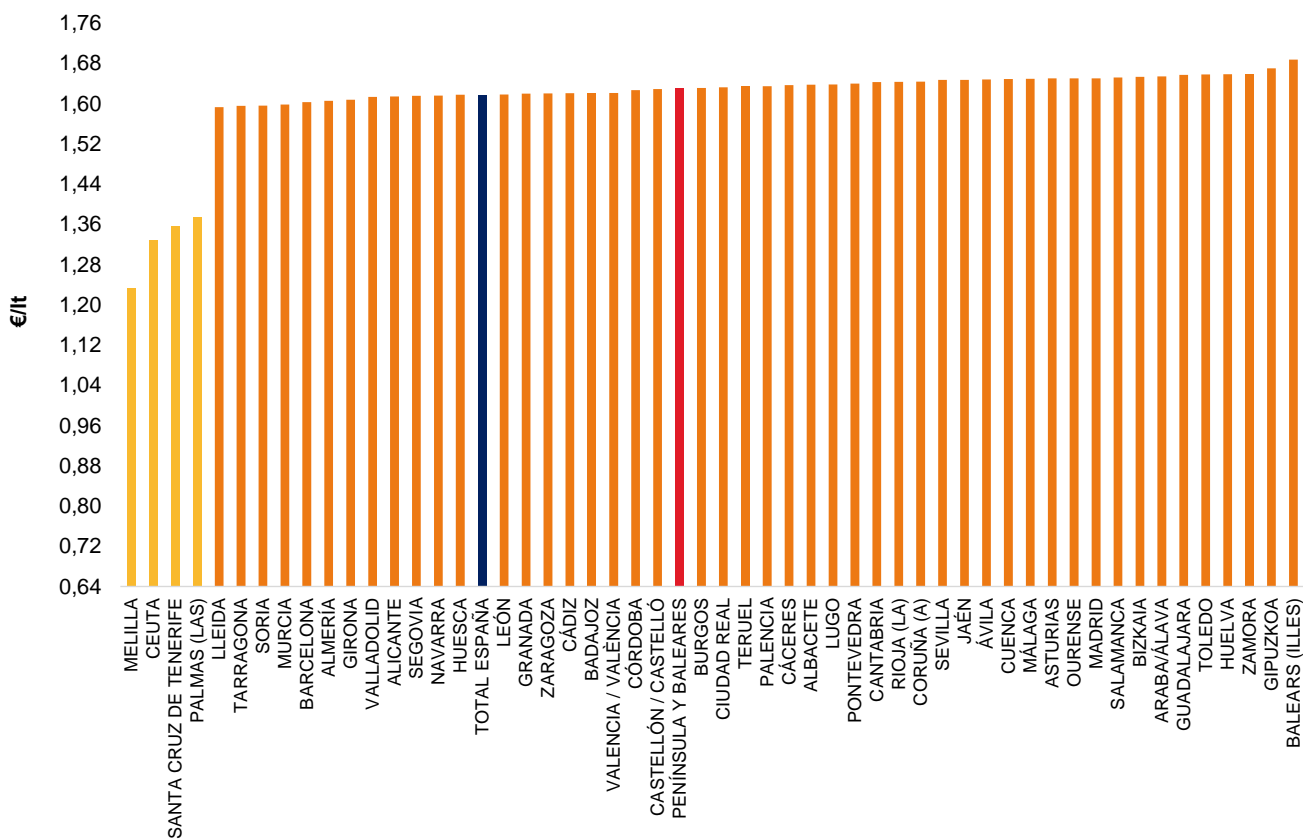
Fuente: Dirección de Energía, CNMC

Figura 15: Variación de los precios de venta al público de la gasolina 95 por provincias. Feb-23 vs. Ene-23

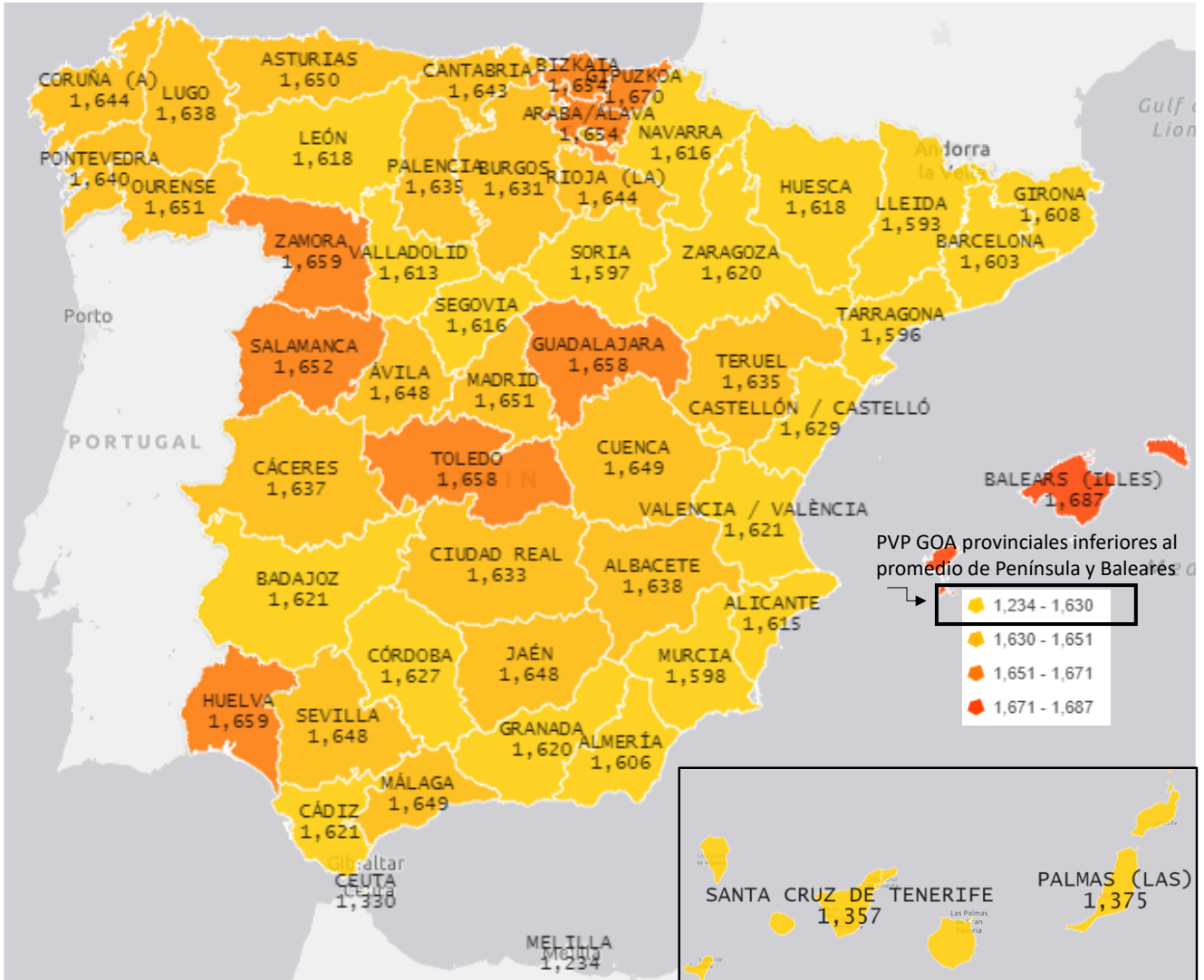


Fuente: Dirección de Energía, CNMC

Figura 16: Precios de venta al público del gasóleo A por provincias. Febrero 2023

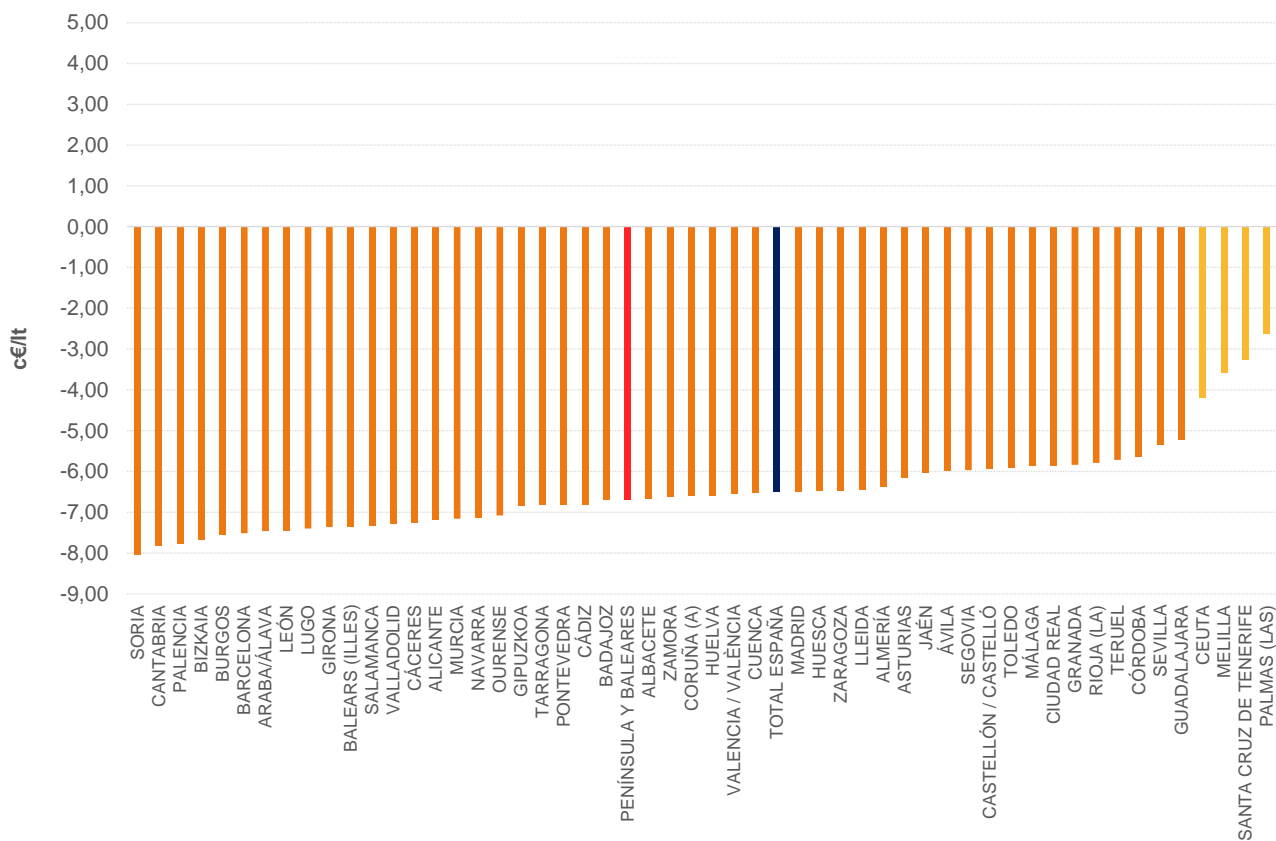


Fuente: Dirección de Energía, CNMC



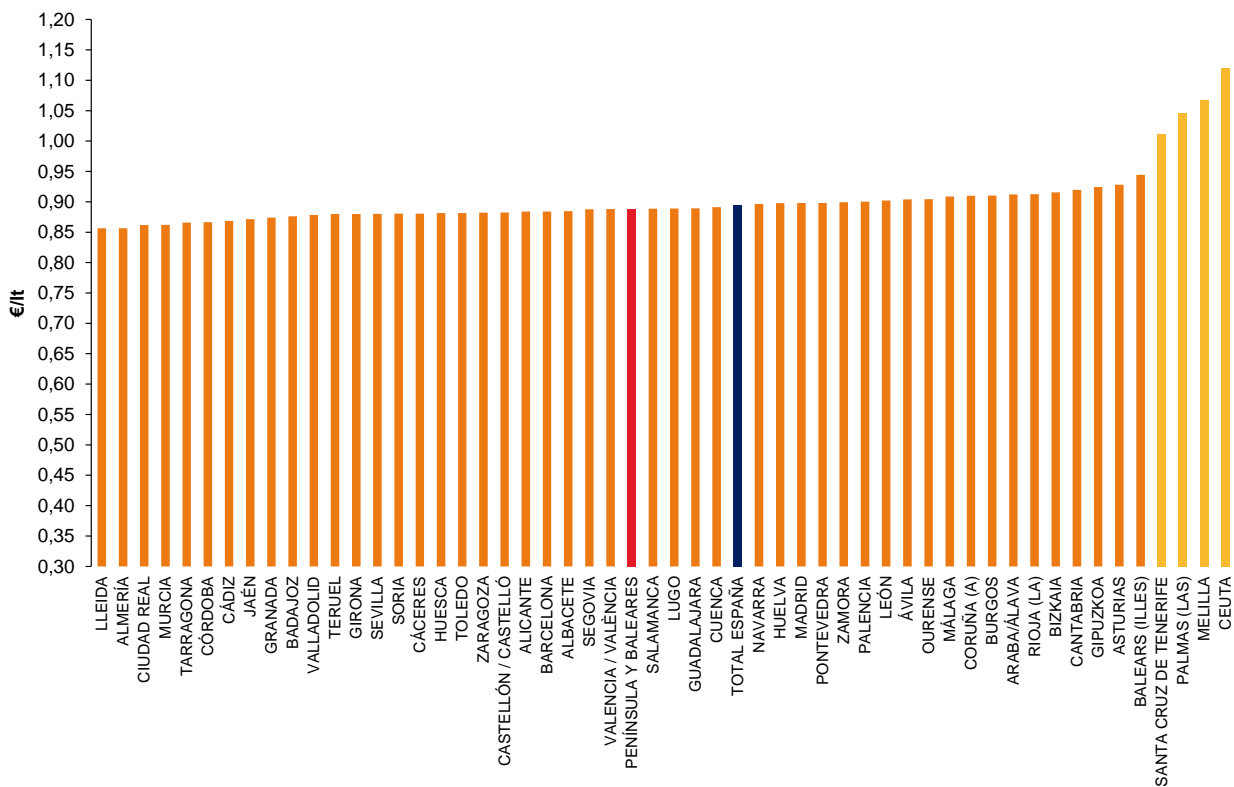
Fuente: Dirección de Energía, CNMC

Figura 17: Variación de los precios de venta al público del gasóleo A por provincias. Feb-23 vs. Ene-23



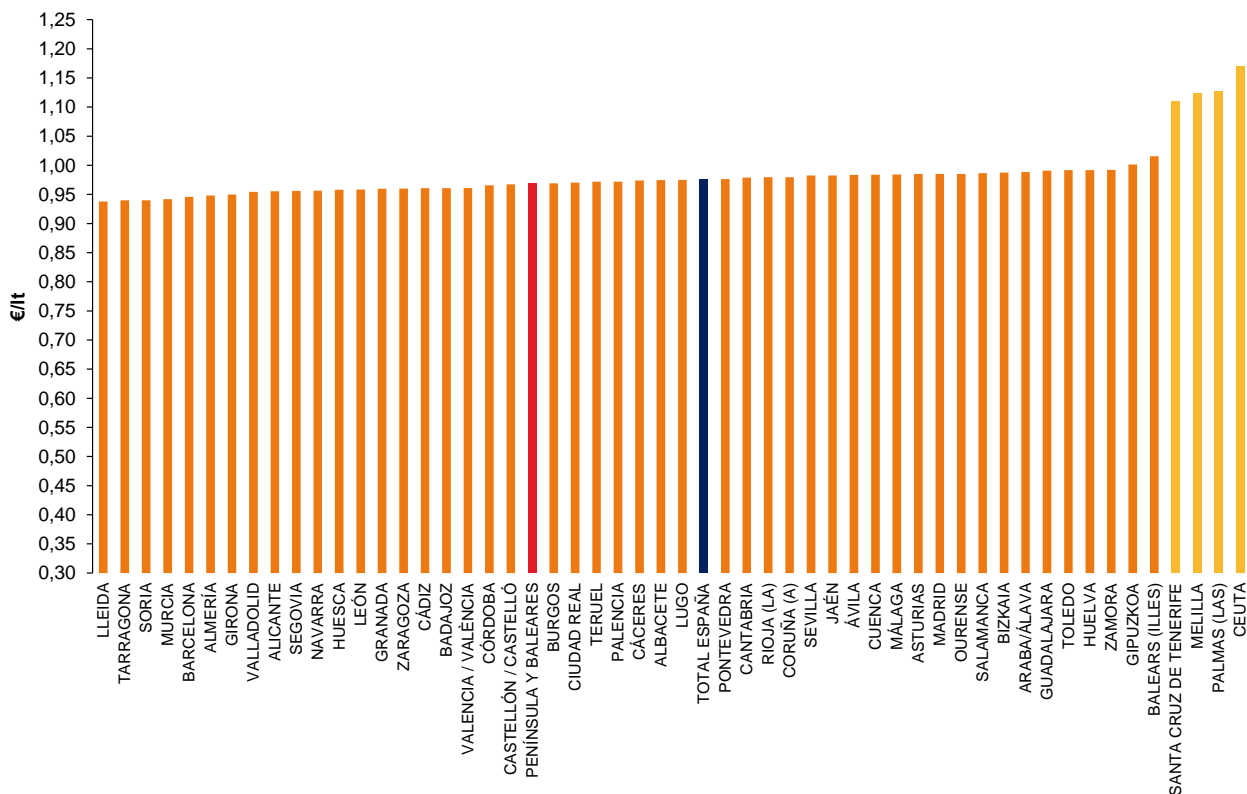
Fuente: Dirección de Energía, CNMC

Figura 18: Precios antes de impuestos de la gasolina 95 por provincias. Febrero 2023



Fuente: Dirección de Energía, CNMC

Figura 19: Precios antes de impuestos del gasóleo A por provincias. Febrero 2023



Fuente: Dirección de Energía, CNMC

6.2. Margen bruto de distribución

En relación con la gasolina 95, en un entorno global de incremento del margen bruto, Guadalajara, Girona y Tarragona fueron las provincias peninsulares que más aumentaron su margen. En Almería, Cádiz y Ourense, entre otro grupo reducido de provincias y al contrario que la media de Península y Baleares, se registraron descensos en los márgenes.

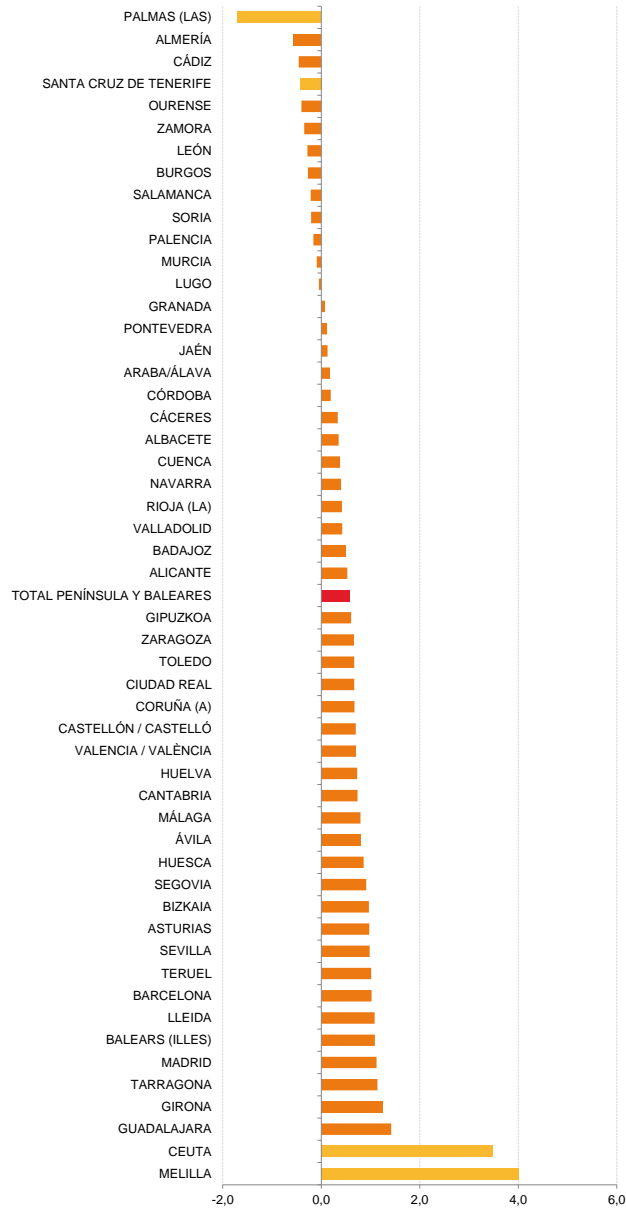
Con respecto a los territorios extra peninsulares distintos de Baleares y para este mismo carburante, en las provincias canarias el margen bruto descendió, sobre todo en Las Palmas, al contrario que el comportamiento general observado en

Península y Baleares. En Ceuta y Melilla, sin embargo, los aumentos de margen fueron los más notables del territorio nacional.

Al igual que en gasolina 95, pero de forma mucho más acusada, en gasóleo A se produjo una tendencia generalizada de ascenso del margen bruto. Las provincias peninsulares en donde más aumentó el margen fueron Guadalajara, Sevilla y Córdoba. En Soria, Palencia y Cantabria tuvieron lugar los incrementos menos apreciables.

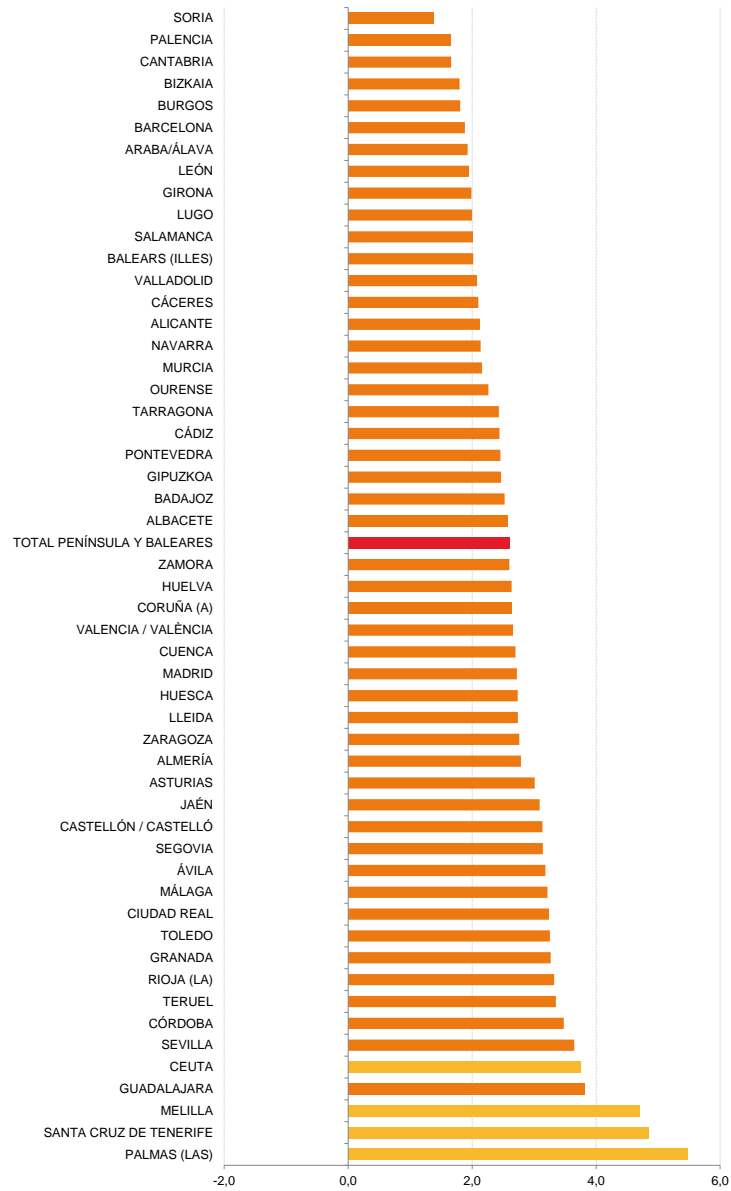
Con respecto a los territorios extra peninsulares distintos de Baleares y para este mismo carburante, los incrementos en los márgenes fueron considerablemente más elevados que los del resto de provincias.

Figura 20: Variación del margen bruto de distribución de la gasolina 95 (c€/lt) por provincias. Feb-23 vs. Ene-23



Fuente: Dirección de Energía, CNMC

Figura 21: Variación del margen bruto de distribución del gasóleo A (c€/lt) por provincias. Feb-23 vs. Ene-23



Fuente: Dirección de Energía, CNMC

7. ANÁLISIS AD HOC: ZAMORA

Desde mayo de 2020, este Boletín viene analizando aquellas zonas de la geografía española en las que la evolución de los PVP durante los últimos meses ha sido especialmente significativa.

Este mes se dedica a la provincia de **Zamora** para el **gasóleo A**, pues viene ascendiendo posiciones en el ranking de precios provinciales desde el último trimestre de 2022, convirtiéndose en febrero de 2023 en la segunda provincia peninsular con el precio promedio del gasóleo A más elevado.

CARACTERIZACIÓN DE LA RED DE ESTACIONES DE SERVICIO

En el Censo de instalaciones de suministro del Ministerio para la Transición Ecológica y el Reto Demográfico⁵ se encuentran censadas a 28 de febrero de 2023 un total de 95 estaciones de servicio operativas en la provincia de Zamora. Predominan las instalaciones INDEPENDIENTES (46,3% del total), a las que les siguen las de REPSOL (25,3%), CEPSA (18,9%), BP, DISA y ESERGUI (2,1% cada uno) y GALP, FUEL IBERIA y KUWAIT (1,1% cada uno).

La siguiente figura muestra la caracterización completa de la red de estaciones de servicio de Zamora y se compara el porcentaje de presencia⁶ de cada operador en la provincia con el que dispone en el conjunto de la Península y Baleares. Se observa como hecho destacado, en términos comparativos, una mayor presencia de estaciones de CEPSA, una presencia similar de INDEPENDIENTES y de REPSOL y una presencia menor de BP, DISA y GALP.

⁵ Censo construido a partir de la obligación de información establecida en la Orden ITC/2308/2007, de 25 de julio, por la que se determina la forma de remisión de información al Ministerio de Industria, Turismo y Comercio sobre las actividades de suministro de productos petrolíferos.

⁶ Según número de instalaciones de suministro.

Figura 22: Caracterización de la red de estaciones de servicio de Zamora. Feb-23

	nº EES Zamora	% red Zamora	% red Península y Baleares
TITULARES DE INSTALACIONES DE DISTRIBUCIÓN AL POR MENOR	44	46,3%	45,1%
EMPRESAS DEL GRUPO REPSOL	24	25,3%	26,6%
EMPRESAS DEL GRUPO CEPSA	18	18,9%	11,8%
BP OIL ESPAÑA S.A.	2	2,1%	5,8%
DISA PENINSULA, S.L.U	2	2,1%	3,1%
ESERGUI S.A.	2	2,1%	1,2%
GALP ENERGÍA ESPAÑA S.A.	1	1,1%	4,6%
FUEL IBERIA S.L.U.	1	1,1%	0,2%
KUWAIT PETROLEUM ESPAÑA, S.A.	1	1,1%	0,9%
Total EES censadas y operativas	95		

Fuente: Dirección de Energía, CNMC

De las 95 estaciones de servicio censadas y operativas en Zamora, 82 informaron en el mes de febrero de 2023 precios para el gasóleo A destinado al público en general. En consecuencia, los tres apartados siguientes (“análisis por operador”, “análisis por situación” y “análisis general por instalación”) se realizan con los precios de estas 82 instalaciones de suministro.

ANÁLISIS POR OPERADOR

A nivel promediado y para el mes de febrero de 2023, el precio promedio más alto del gasóleo A lo establecieron las estaciones de CEPSA, seguidas de las BP, DISA PENÍNSULA y REPSOL, si bien los cuatro operadores marcaron precios muy similares entre sí y a una distancia considerable del resto. Los precios más bajos correspondieron a la instalación de KUWAIT, seguida de la de FUEL IBERIA y las INDEPENDIENTES. La horquilla de variación de precios promedio⁷ se situó en 14,0 c€/lt, cifra superior a los 9,0 c€/lt registrados para el conjunto de Península y Baleares (y a los que se hará referencia en el epígrafe 9). Ello estuvo motivado principalmente por los precios mucho más bajos que el resto establecidos por la única estación de servicio de KUWAIT, ubicada en el municipio de Villalpando.

⁷ Diferencia entre el precio promedio máximo (CEPSA) y el precio promedio mínimo (KUWAIT).

Figura 23: Precios medios del gasóleo A por operador. Zamora. Febrero 2023

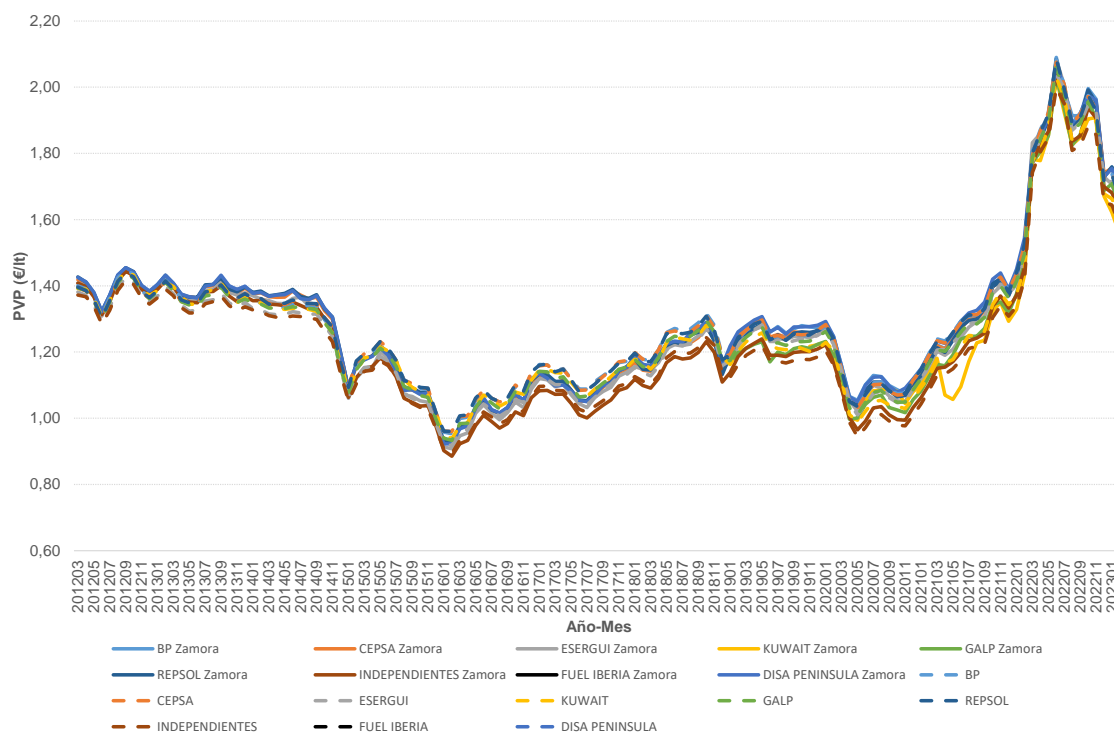
OPERADOR	PVP promedio GOA €/lt	nº instalaciones con precios disponibles aplicados al público en general
EMPRESAS DEL GRUPO CEPSA	1,692	18
BP OIL ESPAÑA S.A.	1,690	2
DISA PENINSULA, S.L.U	1,687	2
EMPRESAS DEL GRUPO REPSOL	1,686	24
GALP ENERGÍA ESPAÑA S.A.	1,643	1
ESERGUI S.A.	1,631	2
TITULARES DE INSTALACIONES DE DISTRIBUCIÓN AL POR MENOR	1,623	31
FUEL IBERIA S.L.U.	1,620	1
KUWAIT PETROLEUM ESPAÑA, S.A.	1,552	1
Total instalaciones		82

Fuente: Dirección de Energía, CNMC

La siguiente figura muestra la evolución, en el periodo marzo-2012/febrero-2023, del PVP promedio mensual del gasóleo A establecido por los operadores REPSOL, CEPSA, BP, DISA PENÍNSULA, ESERGUI, GALP, FUEL IBERIA y KUWAIT y por las instalaciones INDEPENDIENTES, tanto en Zamora (líneas continuas) como en el conjunto de Península y Baleares (líneas discontinuas).

Comparando los precios de cada operador en Zamora con los correspondientes a su red en el conjunto de Península y Baleares, se observa que, todas las redes, a excepción de las de ESERGUI, KUWAIT y FUEL IBERIA, marcan precios superiores en Zamora que en Península y Baleares. Estas diferencias se han ampliado notablemente, sobre todo desde octubre de 2022, en las redes de REPSOL y CEPSA, así como en las INDEPENDIENTES. Este hecho, es el que puede explicar que Zamora haya escalado en los últimos meses varias posiciones en el ranking de precios provinciales hasta situarse en las posiciones más altas.

Figura 24: Evolución precios medios mensuales del gasóleo A en Zamora y en Península y Baleares. Operadores e instalaciones independientes. Mar-12 / Feb-23



Fuente: Dirección de Energía, CNMC

ANÁLISIS POR SITUACIÓN

Atendiendo a su situación, las instalaciones que establecieron en febrero de 2023 los precios promedio más altos del gasóleo A fueron, al contrario de lo habitualmente observado en Península y Baleares, las ubicadas en hipermercados, seguidas de las situadas en autopistas/autovías. Los precios más bajos correspondieron a las instalaciones de cooperativas.

En Zamora, sin embargo, la presencia de estaciones de servicio en hipermercados es inferior a la existente en Península y Baleares (2,1% vs. 3,7%), mientras que la presencia de instalaciones de suministro ubicadas en cooperativas es porcentualmente algo superior a la que se observa en Península y Baleares (11,6% vs. 9,7%). El porcentaje de instalaciones en carreteras y autopistas/autovías es superior al de Península y Baleares (49,5% vs. 37,0%). Por todo ello, se infiere que la elevada presencia de estaciones en

autopistas/autovías y carreteras y los precios anormalmente altos de los hipermercados, a pesar de su reducida presencia en la región, explican que los precios promedio del gasóleo A en Zamora sean más elevados que los del promedio de Península y Baleares.

Figura 25: Precios medios del gasóleo A en Zamora por situación. Febrero 2023

Situación	PVP promedio GOA €/lt	nº instalaciones con precios disponibles aplicados al público en general
Hipermercados	1,747	2
Autopista o autovía	1,681	5
Ciudad de menos de 50.000 hab.	1,676	7
Carretera	1,664	38
Zona de influencia urbana	1,658	7
Rural	1,651	13
Ciudad de más de 50.000 hab.	1,631	6
Cooperativa, asociación de agricultores o asociación de transportistas	1,594	4
Total instalaciones		82

Fuente: Dirección de Energía, CNMC

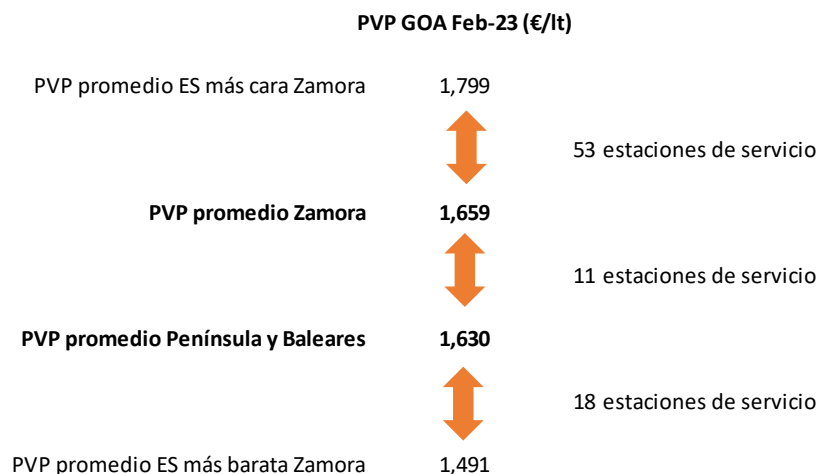
ANÁLISIS GENERAL POR INSTALACIÓN

De las 95 estaciones de servicio censadas y operativas en la provincia de Zamora, como previamente se ha señalado, 82 informaron precios del gasóleo A destinado al público en general en febrero de 2023. De ellas, 53 (65%) presentaron un precio medio superior al promedio de Zamora y 18 (22%) un precio medio inferior al promedio de Península y Baleares. Las restantes 11 (13%) estaciones de servicio presentaron precios inferiores al promedio de Zamora y superiores al promedio de Península y Baleares.

De las 53 estaciones de servicio que establecieron en febrero de 2023 precios del gasóleo A superiores al promedio provincial, 23 (43,4%) son estaciones de RESPOL, 17 (32,1%) de CEPSA y 9 (17,0%) INDEPENDIENTES. Las restantes 4 estaciones son de BP y DISA PENÍNSULA.

En sentido contrario, de las 18 estaciones de servicio que establecieron en febrero de 2023 precios inferiores al promedio de Península y Baleares, prácticamente la totalidad, 15 (83,3%) son estaciones INDEPENDIENTES. El resto son tres estaciones de KUWAIT, FUEL IBERIA y ESERGUI.

Figura 26: Red de estaciones de servicio de Zamora con disponibilidad de precios para el gasóleo A. Febrero 2023



Fuente: Dirección de Energía, CNMC

A continuación, se detalla para el mes de febrero de 2023, el precio medio de las 35 estaciones de servicio más caras y más baratas en Zamora para el gasóleo A. Adicionalmente, se indica el número de estaciones de servicio con precios existentes en el municipio donde se ubica cada instalación.

**Figura 27: Precios medios de las estaciones de servicio más caras en Zamora.
Gasóleo A. Febrero de 2023**

MUNICIPIO	RÓTULO	DIRECCIÓN	PVP promedio GOA €/lt	Nº EES por municipio
Zamora	.ES CARBURANTES CENTRO	N-122 (C. C. VISTA ALEGRE) 62,3 AREA 21 BENEDICTINAS	1,799	15
Toro	CEPSA-ELF	N-122.KM-426,6 426,6 N-122 426,6	1,744	5
Villabrázaro	CEPSA	N-VI 267,8 N-VI 267,8	1,743	1
Toro	CEPSA	NACIONAL 122 439,200 N-122 439,2	1,734	5
Fermoselle	CEPSA	ZAMORA-FERMOSELLE CL 527 60,500 C-527 60,5	1,732	1
Toro	AREA DE SERVICIO TORO	MEDINA DE RIOSECO 1,6	1,720	5
Muelas del Pan	MUELAS DEL PAN	N-122A 475,190 CRTA N-122 KM.475,190	1,713	1
Zamora	REPSOL - LOSADA AVENIDA	REQUEJO 31 AVENIDA DE REQUEJO, 31	1,713	15
Benavente	SHELL	FEDERICO SILVA MUÑOZ 128 AVDA. FEDERICO SILVA	1,710	12
Zamora	CEPSA	SALAMANCA 46 SALAMANCA, 46 0	1,709	15
Benavente	REPSOL	N-6 260,5 CR N-6, 260,5 I	1,705	12
Zamora	REPSOL	DEL BOLON S/N	1,705	15
Alcañices	REPSOL	CR N-122, 516,7 I N-122 516,7	1,704	1
San Vitero	CEPSA	ZA-913 32,5 ZA-913 32,5	1,704	1
Zamora	CARREFOUR	CARDENAL CISNEROS S/N	1,703	15
Toro	REPSOL	N-122 425,5 CR N-122, 425,5 I	1,701	5
Zamora	REPSOL	N-122 4 CR N-122, 464 N-122 464	1,701	15
Quintanilla de Urz	REPSOL	A 52 15,400 AUTOVÍA A 52 15,400	1,700	2
Tábara	CEPSA	N-631 21,2 CTRA. MONTAMARTA-MOMBUEY, PK 21.0 N-631	1,699	1
Monfarracinos	REPSOL MONFARRACINOS	CL 612 1177	1,697	2
Quintanilla de Urz	REPSOL	A-52 14,4 CR A-52, 15,8	1,697	2
Zamora	REPSOL	NACIONAL 122 453,800 CR N-122, 453,8 D (VILLAGODIO) N-	1,697	15
Mombuey	CEPSA	N-525 56,400 N-525 56,6	1,696	1
Camarzana de Tera	REPSOL	N-525 CR N-525, 31,5 D N-525 31,5	1,690	1
Cobrerros	BP PUEBLA DE SANABRIA MD	N-525 84,500 CR N-525, 84,5 N-525 84,5	1,690	2
Cobrerros	BP PUEBLA DE SANABRIA MI	N-525 84,5 N-525 84,5	1,690	2
Zamora	REPSOL - LOSADA RONDA	LA FERIA 19/21 C/RONDA DE LA FERIA, 19	1,690	15
Zamora	CEPSA	LEDESMA 0,300 CTRA LEDESMA ZA-330 0,300	1,690	15
Pereruela	REPOSTAR-ALFA	CL 527 14,350 C/ CARRETERA Nº1	1,688	1
Morales de Toro	CEPSA	N 122 417,700 CTRA N 122, PK 417,700 CTRA N 122 417,700	1,686	1
San Cristóbal de	REPSOL	NACIONAL 630 210,1 CR N-630 210,1 N-630 210,1	1,686	2
Lubián	REPSOL	N-525 103 CR N-525, 103 I N-525 103	1,685	1
Sanzoles	E. S. CASHER	ZAMORA 14,700	1,685	1
Torre del Valle (La)	REPSOL	A6 273 CR A-6 P.K. 273 M.D.	1,685	2
Torre del Valle (La)	REPSOL	A6 273 CR A-6 P.K. 273 M.I.	1,685	2

Fuente: Dirección de Energía, CNMC

Las instalaciones con el PVP promedio del gasóleo A más elevado de toda la provincia de Zamora para el mes de febrero de 2023 son una estación de rótulo ES CARBURANTES CENTRO en Zamora y cuatro estaciones de CEPSA en Toro, Villabrázaro y Fermoselle.

**Figura 28: Precios medios de las estaciones de servicio más baratas en Zamora.
Gasóleo A. Febrero de 2023**

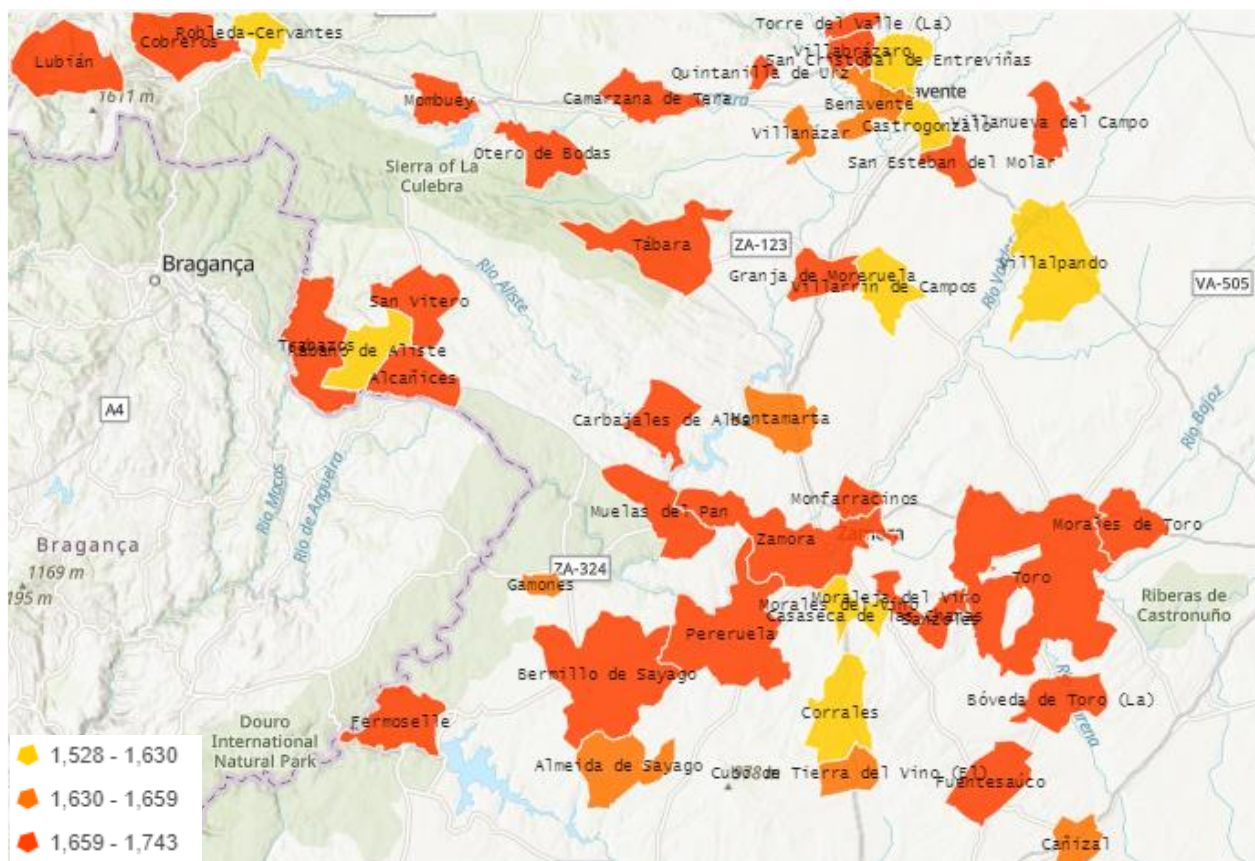
MUNICIPIO	RÓTULO	DIRECCIÓN	PVP promedio G95 €/lt	Nº EES por municipio
Villalpando	AGRINZA	CM HERRADO S/N	1,491	4
Zamora	MORAOIL	CL-605 169,87	1,524	15
Castrogonzalo	PASO HONROSO	PALENCIA 2 CTRA. PALENCIA CTRA. PALENCIA 2	1,528	1
Zamora	VALCARCE	CARDENAL CISNEROS S/N AVDA. CARDENAL CISNEROS,	1,545	15
San Cristóbal de	FERTIBLEND	NACIONAL 630 207	1,547	2
Morales del Vino	REPOSTAR - ANSELMO MONTERO	CTRA. NACIONAL 630 285 CTRA. SALAMANCA,23 CN-630 285	1,548	1
Villalpando	Q8	CTRA.N-VI A, 236,7 CTRA.N-VI A, PK 236,7	1,552	4
Benavente	NUTECAL	CUBA SN C/ CUBA S/N	1,558	12
Zamora	CARBURANTES DE ESPAÑA	VILLALPANDO 21	1,558	15
Benavente	GASOLEOS CERECEDO	CAÑADA REAL BERCIANA 1 C/REAL BERCIANA S/N	1,563	12
Casaseca de las Chanas	> ENERTRIX <	CL-605 FUENTESAUCO 10 CR C-605, 10 D C-605 10	1,566	1
Zamora	STAR OIL ZAMORA	CARDENAL CISNEROS S/N	1,574	15
Robleda-Cervantes	REPOSTAR, ANTONIO DEL ESTAL	CRTA. ZA-104 4,723 CTRA. ZA-104 4,723	1,577	1
Rábano de Aliste	LA CHUCA	CTRA. N-122 528,72	1,607	1
Villarrín de Campos	REPOSTAR GOMEZ OSORIO	BELBER-TÁBARA 21,400 CR ZA-702, 21,4 I ZA-702 21,4	1,611	1
Corrales	REPOSTAR	C.N.630-RUTA DE LA PLATA KM.,298.8 298 N-630 298,80	1,614	1
Benavente	STAROIL	SIMON BOLIVAR S/N	1,615	12
Benavente	IDS	VILAREAL S/N	1,620	12
Montamarta	LOSADA CEPESA - MONTAMARTA	NACIONAL 630 261,200 CTRA. N-630 261.20000	1,639	1
Benavente	GALP&GO	FEDERICO SILVA MUÑOZ 139	1,643	12
Benavente	TRANSFRIO	SIMON BOLIVAR 7	1,643	12
Cañizal	CARAMANZANA MARKETING Y MEDIO	CN 620 203 CR N-620, 203 D N-620 203	1,644	1
Almeida de Sayago	AVIA	FONFRIA - LEDESMA 43,230 FONFRIA-LEDESMA 43,230	1,656	1
Cubo de Tierra del Vino	EL PILAR	N-630 306 N-630 GJON-SEVILLA 306	1,657	1
Gamones	E. S. DIEZ CENTIMOS	ZAMORA V2210-P47-P94 0	1,657	1
Villanazar	MOZAR ENERGIA	LITOS-STA.CRISTINA 23 LITOS-STA. CRISTINA 23	1,657	1
Benavente	VALCARCE	LAS AMERICAS SN AVDA. DE LAS AMERICAS, S/N 0	1,659	12
Benavente	AVIA	SIMON BOLIVAR S/N AVDA DE LAS AMERICAS Nº7 OF 1º D	1,659	12
Zamora	REPOSTAR--VISTA ALEGRE	NACIONAL 122 KMT. 455 CR N-122 P.K. 455,00 N-122 455	1,659	15
Benavente	CEPSA	FEDERICO SILVA MUÑOZ 21 AVDA. FEDERICO SILVA	1,660	12
Granja de Moreuela	VALCARCE	A66 241	1,662	1
Villalpando	SHELL	A-6 231 AUTV.A-6 231	1,663	4
Bóveda de Toro (La)	COORDINACION AGRARIA SA	TORO-SALAMANCA 19,7	1,664	2
Toro	SERVICIOS AGRARIOS LA UNION SLU	TORDESILLAS 29	1,664	5
Villanueva del Campo	REPSOL	N-610 81,8 CR N-610 81,8 I N-610 81,8	1,665	1

Fuente: Dirección de Energía, CNMC

Las instalaciones con el PVP promedio del gasóleo A más reducido de toda la provincia de Zamora, para el mes de febrero de 2023, son una estación independientes de rótulo AGRINZA en Villalpando, otra de rótulo MORAOIL en Zamora y otra de rótulo PASO HONROSO en Castrogonzalo.

A modo de resumen, y en relación con lo detallado en los cuadros anteriores, se presenta seguidamente el mapa de calor de Zamora por municipios según sus precios medios del gasóleo A para el mes de febrero de 2023. Aquellos municipios que no aparecen es, o bien porque en ellos no hay estaciones de servicio que comercialicen gasóleo A, o bien porque no han informado sus precios. Los municipios con precios medios del gasóleo A más altos son Villabrázaro, Fermoselle y Muelas del Pan. Aquellos con precios más bajos son Castrogonzalo, Morales del Vino y Casaseca de las Chanas.

Figura 29: Mapa de calor municipios zamoranos según precios del gasóleo A. Feb-23



Fuente: Dirección de Energía, CNMC

8. TOP 25 GASOLINERAS MÁS BARATAS Y MÁS CARAS EN PENÍNSULA Y BALEARES

En las siguientes tablas se muestra el PVP promedio, para la gasolina 95 y el gasóleo A, de las veinticinco estaciones de servicio más baratas y más caras de Península y Baleares en el mes de febrero de 2023. A efectos comparativos, junto con el precio en cada estación de servicio, se indica el precio medio mensual del municipio donde se ubica.

Las estaciones de servicio de Península y Baleares que presentaron en febrero de 2023 el PVP promedio más bajo para la gasolina 95 fueron cuatro estaciones, dos de rótulo PLENOIL y dos de rótulo PETROPRIX, todas ellas situadas en Sant Joan d'Alacant (Alicante). El mes anterior también se posicionaron en el grupo

de instalaciones con los precios más bajos. Para el gasóleo A, las estaciones que marcaron los precios más bajos fueron una estación de rótulo TRONOVA ENERGÍA en Amposta (Tarragona), otra de rótulo CEPSA en Algemesí (Valencia) y tres instalaciones situadas en Alzira (Valencia), de rótulos LOW COST ALZIRA, BALLENOIL y PLENOIL.

Por su parte, la estación de servicio con el PVP promedio más elevado para la gasolina 95 fue una estación de rótulo ABOIL en Albacete (Albacete), otra sin rótulo en Bembibre (León) y una de rótulo PRIMAFRÍO en Alhama de Murcia (Murcia). En gasóleo A los precios más elevados tuvieron lugar también en la estación de rótulo ABOIL en Albacete (Albacete) y dos de rótulo PRIMAFRÍO en Lepe (Huelva) y Alhama de Murcia (Murcia) con el mismo precio promedio. La E.S MIRASIERRA situada en Baza (Granada) continuó sin ser aquella con los precios peninsulares más elevados, tanto en gasolina 95 como en gasóleo A, si bien siguió situándose en posiciones altas del ranking.

Figura 30: Top 25 gasolineras más baratas. Gasolina 95. Febrero 2023

Ranking	RÓTULO	PROVINCIA	MUNICIPIO	Promedio PVP Diario GNA95 (€/lt)	Promedio PVP Diario Municipio (€/lt)
1	PLENOIL	ALICANTE	Sant Joan d'Alacant	1,398	1,538
1	PLENOIL	ALICANTE	Sant Joan d'Alacant	1,398	1,538
3	PETROPRIX	ALICANTE	Sant Joan d'Alacant	1,401	1,538
3	PETROPRIX	ALICANTE	Sant Joan d'Alacant	1,401	1,538
5	PETROPRIX	JAÉN	Jaén	1,403	1,550
5	PETROPRIX	JAÉN	Jaén	1,403	1,550
5	PETROPRIX	JAÉN	Jaén	1,403	1,550
8	PLENOIL	JAÉN	Jaén	1,407	1,550
8	PLENOIL	JAÉN	Jaén	1,407	1,550
10	FISCOGAS	JAÉN	Jaén	1,417	1,550
11	Q8	SEVILLA	Sevilla	1,430	1,639
12	PETROPRIX	VALLADOLID	Valladolid	1,449	1,611
12	PETROPRIX	VALLADOLID	Valladolid	1,449	1,611
12	PLENOIL	VALLADOLID	Valladolid	1,449	1,611
12	PLENOIL	VALLADOLID	Valladolid	1,449	1,611
16	ENERGY CARBURANTES	JAÉN	Jaén	1,451	1,550
16	ENERGY24H	JAÉN	Jaén	1,451	1,550
18	PLENOIL	SEVILLA	Sevilla	1,455	1,639
19	BALLENOIL	VALENCIA / VALÈNCIA	Alzira	1,457	1,587
19	PLENOIL	VALENCIA / VALÈNCIA	Alzira	1,457	1,587
21	PLENOIL	CÁDIZ	Chiclana de la Frontera	1,458	1,591
21	SUMINISTROS MAZO	VALENCIA / VALÈNCIA	Alzira	1,458	1,587
23	LOW COST ALZIRA	VALENCIA / VALÈNCIA	Alzira	1,459	1,587
23	PETROPRIX	SEVILLA	Sevilla	1,459	1,639
25	PETROPRIX	CÁDIZ	Chiclana de la Frontera	1,460	1,591
25	PETROPRIX CHICLANA	CÁDIZ	Chiclana de la Frontera	1,46	1,591

Fuente: Dirección de Energía, CNMC

Figura 31: Top 25 gasolineras más baratas Gasóleo A. Febrero 2023

Ranking	RÓTULO	PROVINCIA	MUNICIPIO	Promedio PVP Diario GOA (€/lt)	Promedio PVP Diario Municipio (€/lt)
1	TRONOVA ENERGIA	TARRAGONA	Amposta	1,400	1,526
2	CEPSA	VALENCIA / VALÈNCIA	Algemesí	1,406	1,615
3	LOW COST ALZIRA	VALENCIA / VALÈNCIA	Alzira	1,409	1,546
4	BALLENOIL	VALENCIA / VALÈNCIA	Alzira	1,411	1,546
4	PLENOIL	VALENCIA / VALÈNCIA	Alzira	1,411	1,546
4	Q8	SEVILLA	Sevilla	1,411	1,655
7	PLENOIL	SALAMANCA	Salamanca	1,417	1,659
8	E.S. COOP SANTA MARIA-EL EJIDO	ALMERÍA	Ejido (El)	1,419	1,546
8	SUBIGAS	TERUEL	Cella	1,419	1,583
10	E.S. COOP SANTA MARIA-VICAR-MURGI	ALMERÍA	Vicar	1,420	1,578
11	GHC SORIA	SORIA	Arcos de Jalón	1,422	1,581
12	PLENOIL	ALMERÍA	Ejido (El)	1,427	1,546
13	GASOLINERA EL EJIDO	ALMERÍA	Ejido (El)	1,428	1,546
14	BEROIL	MADRID	Móstoles	1,429	1,603
15	SUMINISTROS MAZO	VALENCIA / VALÈNCIA	Alzira	1,430	1,546
16	TAMOIL	VALENCIA / VALÈNCIA	Torrent	1,439	1,602
17	BALLENOIL	VALENCIA / VALÈNCIA	Torrent	1,441	1,602
18	FENIX GESTION	VALENCIA / VALÈNCIA	Torrent	1,446	1,602
18	LA TARAMBANA	ALMERÍA	Ejido (El)	1,446	1,546
20	BALLENOIL	BADAJOS	Don Benito	1,447	1,570
21	E.S CAMPOEJIDO ADRA	ALMERÍA	Adra	1,448	1,609
21	E.S CAMPOEJIDO LAS PEÑAS	ALMERÍA	Ejido (El)	1,448	1,546
21	E.S CAMPOEJIDO TIERRAS ALMERIA	ALMERÍA	Ejido (El)	1,448	1,546
21	E.S. CAMPEJIDO DALIAS	ALMERÍA	Dalías	1,448	1,448
21	E.S. CAMPOEJIDO CTRA ALMERIMAR	ALMERÍA	Ejido (El)	1,448	1,546
21	E.S. CAMPOEJIDO ROQUETAS	ALMERÍA	Roquetas de Mar	1,448	1,639
21	E.S.CAMPOEJIDO-LA ALDEILLA	ALMERÍA	Ejido (El)	1,448	1,546
21	PLENOIL	ALMERÍA	Roquetas de Mar	1,448	1,639
21	TRUCK STOP DALIAS	ALMERÍA	Dalías	1,448	1,448
21	TRUCK STOP DEL PONIENTE	ALMERÍA	Ejido (El)	1,448	1,546
21	TRUCK STOP EL EJIDO S.L.	ALMERÍA	Ejido (El)	1,448	1,546
21	TRUCKSTOP	ALMERÍA	Berja	1,448	1,580

Fuente: Dirección de Energía, CNMC

Figura 32: Top 25 gasolineras más caras Gasolina 95. Febrero 2023

Ranking	RÓTULO	PROVINCIA	MUNICIPIO	Promedio PVP Diario GNA95 (€/lt)	Promedio PVP Diario Municipio (€/lt)
1	ABOIL	ALBACETE	Albacete	2,299	1,655
2	(SIN RÓTULO)	LEÓN	Bembibre	2,120	1,771
3	PRIMAFRIO	MURCIA	Alhama de Murcia	2,100	1,683
4	MAXOIL	ASTURIAS	Gijón	2,000	1,693
5	E.S. MIRASIERRA	GRANADA	Baza	1,950	1,656
6	EXP.OIL	GIRONA	Figueres	1,929	1,625
7	COSTCO	BIZKAIA	Sestao	1,916	1,754
8	AM CARGO	CASTELLÓN / CASTELLÓ	Onda	1,900	1,625
9	COSTCO	MADRID	Getafe	1,874	1,674
9	COSTCO	MADRID	Rozas de Madrid (Las)	1,874	1,688
11	CEPSA	NAVARRA	Altsasu/Alsasua	1,871	1,673
12	REPSOL	BADAJOS	Badajoz	1,850	1,634
13	COSTCO	SEVILLA	Sevilla	1,846	1,639
14	REPSOL	CASTELLÓN / CASTELLÓ	Vistabella del Maestrazgo	1,832	1,832
15	CEPSA	CORUÑA (A)	Padrón	1,822	1,765
15	CEPSA	CORUÑA (A)	Padrón	1,822	1,765
17	CEPSA	CORUÑA (A)	Baña (A)	1,809	1,791
17	MURILLO ROJO SL	BADAJOS	Homachos	1,809	1,809
19	REPSOL	HUESCA	Candasnos	1,800	1,710
20	CASI COOPERATIVA AGRICOLA	ALMERÍA	Níjar	1,799	1,613
20	ESTACION SERVICIO UBACH SA	BARCELONA	Barcelona	1,799	1,702
22	(SIN RÓTULO)	JAÉN	Santo Tomé	1,797	1,726
23	PETRONOR	ÁVILA	Muñico	1,795	1,795
23	REPSOL	CORUÑA (A)	Dumbría	1,795	1,795
23	REPSOL	CORUÑA (A)	Vimianzo	1,795	1,795

Fuente: Dirección de Energía, CNMC

Figura 33: Top 25 gasolineras más caras Gasóleo A. Febrero 2023

Ranking	RÓTULO	PROVINCIA	MUNICIPIO	Promedio PVP Diario GOA (€/lt)	Promedio PVP Diario Municipio (€/lt)
1	ABOIL	ALBACETE	Albacete	2,259	1,637
2	PRIMAFRIO	HUELVA	Lepe	2,200	1,668
2	PRIMAFRIO	MURCIA	Alhama de Murcia	2,200	1,692
4	ESTEBA RIVAS S.A.	TOLEDO	Toledo	2,150	1,695
5	(SIN RÓTULO)	LEÓN	Bembibre	2,000	1,717
5	MAXOIL	ASTURIAS	Gijón	2,000	1,644
7	.ES CARBURANTES	TOLEDO	Villacañas	1,999	1,722
7	CASI COOPERATIVA AGRICOLA	ALMERÍA	Níjar	1,999	1,637
9	EXP.OIL	GIRONA	Figueres	1,979	1,609
10	E.S. MIRASIERRA	GRANADA	Baza	1,950	1,647
11	.ES CARBURANTES	GRANADA	Albolote	1,899	1,624
11	E.S.CASTEJON	NAVARRA	Castejón	1,899	1,672
13	ESTACION SERVICIO UBACH SA	BARCELONA	Barcelona	1,889	1,640
14	CEPSA	NAVARRA	Altsasu/Alsasua	1,874	1,650
15	(SIN RÓTULO)	JAÉN	Santo Tomé	1,872	1,780
16	CEPSA	BALEARS (ILLES)	Mahón	1,834	1,694
17	VALCARCE	OURENSE	Bolo (O)	1,832	1,832
18	REPSOL	HUESCA	Candasnos	1,830	1,712
19	COSTCO	SEVILLA	Sevilla	1,827	1,655
20	SIN ASIGNAR	TARRAGONA	Tarragona	1,825	1,597
21	V.G	BADAJOS	Fuente del Arco	1,820	1,820
22	AGLA	JAÉN	Guardia de Jaén (La)	1,819	1,748
22	E.S. CASTELLAR	JAÉN	Castellar	1,819	1,765
22	MAXOIL	CÓRDOBA	Carlota (La)	1,819	1,641
22	REDOIL	GIRONA	Torroella de Fluvià	1,819	1,819
22	REPSOL	CASTELLÓN / CASTELLÓ	Vistabella del Maestrazgo	1,819	1,819

Fuente: Dirección de Energía, CNMC

9. ANÁLISIS DE PRECIOS DE VENTA AL PÚBLICO Y MÁRGENES BRUTOS POR OPERADOR

9.1. Precios de venta al público por operador y situación

PENÍNSULA Y BALEARES

En febrero de 2023, las estaciones de servicio integradas en las redes de distribución de BP, CEPSA y REPSOL marcaron de nuevo los precios promedio más altos para ambos carburantes. Los PVP más bajos se registraron, como es habitual, en las instalaciones INDEPENDIENTES.

Los precios promedio de los operadores con capacidad de refino en España fueron superiores a los de otros operadores con redes destacadas como GALP ENERGÍA ESPAÑA y DISA PENÍNSULA. El grupo RESTO OPERADORES marco precios más bajos que los otros operadores al por mayor analizados.

La horquilla de variación de precios promedio⁸ aumentó respecto al mes anterior para la gasolina 95 situándose en 10,0 c€/lt para la gasolina 95 y disminuyó hasta los 9,0 c€/lt en el caso del gasóleo A.

En gasolina 95, en un contexto de ligero incremento de precios, las estaciones que más los incrementaron fueron las de DISA PENÍNSULA, RESTO OPERADORES y BP, y las que menos las INDEPENDIENTES, REPSOL y CEPSA. Por su parte, para el gasóleo A, donde, por el contrario, los precios se redujeron, los descensos más acusados tuvieron lugar en las estaciones de REPSOL, GALP ENERGÍA, BP y CEPSA. En DISA PENÍNSULA, RESTO OPERADORES e INDEPENDIENTES se produjeron los descensos en los precios de menor cuantía.

⁸ Para la gasolina 95: diferencia entre el precio promedio máximo (BP) y el precio promedio mínimo (INDEPENDIENTES). Para el gasóleo A: diferencia entre el precio promedio máximo (CEPSA) y precio promedio mínimo (INDEPENDIENTES).

Figura 34: Precios medios (€/lt) en redes de operadores. Península y Baleares. Feb-23

OPERADORES AL POR MAYOR				
	Gna 95		GoA	
	PVP medio €/lt	Diferencia vs. Mes anterior c€/lt.	PVP medio €/lt	Diferencia vs. Mes anterior c€/lt.
REPSOL	1,684	0,4	1,662	-7,4
CEPSA	1,683	0,6	1,672	-6,7
BP	1,691	0,9	1,671	-6,7
DISA PENÍNSULA	1,659	2,1	1,646	-4,8
GALP ENERGÍA	1,664	0,8	1,642	-6,9
RESTO OPERADORES	1,633	1,1	1,625	-6,1

Fuente: Dirección de Energía, CNMC

Figura 35: Precios medios (€/lt) en instalaciones independientes. Península y Baleares. Febrero 2023

INDEPENDIENTES				
	Gna 95		GoA	
	PVP medio €/lt	Diferencia vs. Mes anterior c€/lt.	PVP medio €/lt	Diferencia vs. Mes anterior c€/lt.
TOTAL INDEPENDIENTES	1,591	0,3	1,582	-6,2
SÓLO HIPERS	1,606	1,2	1,589	-6,8

Fuente: Dirección de Energía, CNMC

En febrero de 2023, la diferencia promedio de precio entre las estaciones de servicio integradas en redes de operadores y las instalaciones independientes aumentó hasta los 7,8 c€/lt para la gasolina 95 y se redujo hasta los 7,1 c€/lt para el gasóleo A.

El PVP medio establecido en los hipermercados fue superior al del resto de INDEPENDIENTES para ambos carburantes. Los hipermercados tuvieron un comportamiento distinto al del promedio de INDEPENDIENTES, al aumentar su precio más que las INDEPENDIENTES en gasolina 95 y disminuirlo en mayor medida en gasóleo A. La diferencia se situó en +1,5 c€/lt para la gasolina 95 y +0,7 c€/lt para el gasóleo A.

Figura 36: Precios medios (€/lt) muestra principales hipermercados. Península y Baleares. Febrero 2023

RÓTULO Promedio PVP diario Gasolina 95		RÓTULO Promedio PVP diario Gasóleo A	
BONAREA	1,489	BONAREA	1,469
GM OIL	1,525	GM OIL	1,501
FAMILY ENERGY	1,530	ESCLATOIL	1,525
ESCLATOIL	1,540	E.LECLERC	1,530
ALCAMPO	1,559	FAMILY ENERGY	1,531
SUPECO	1,560	ALCAMPO	1,543
E.LECLERC	1,563	SUPECO	1,580
Q8	1,592	Q8	1,589
EROSKI	1,657	EROSKI	1,639
CARREFOUR	1,670	CARREFOUR	1,652

Fuente: Dirección de Energía, CNMC

Figura 37: Precios medios (€/lt) según situación. Península y Baleares. Febrero 2023

ANÁLISIS POR SITUACIÓN				
	Gna 95		GoA	
	PVP medio €/lt	Diferencia vs. Mes anterior c€/lt.	PVP medio €/lt	Diferencia vs. Mes anterior c€/lt.
SÓLO AUTOPISTAS	1,681	0,3	1,667	-7,0
SÓLO CARRETERAS	1,659	0,5	1,643	-6,7

Fuente: Dirección de Energía, CNMC

Los precios establecidos en instalaciones en autopistas fueron superiores a los de las que están ubicadas fuera de estas vías.

TERRITORIOS EXTRA PENINSULARES: CANARIAS, CEUTA Y MELILLA

En **Canarias**, los precios promedio más elevados correspondieron a la red de DISA RETAIL ATLÁNTICO para ambos carburantes. Los más bajos se establecieron en las estaciones INDEPENDIENTES.

En gasolina 95, la tendencia fue diversa entre los grupos de estaciones de servicio: los descensos más notables tuvieron lugar en las instalaciones de BP, CEPSA y REPSOL. PETRÓLEOS ARCHIPIÉLAGO y PETROLÍFERA CANARIA aumentaron sus precios mientras que las INDEPENDIENTES mantuvieron los mismos precios. En gasóleo A, todos los grupos de estaciones disminuyeron sus precios. Las disminuciones más relevantes se produjeron en las estaciones de CEPSA, DISA RED y PETRÓLEOS ARCHIPIÉLAGO y las menos acusadas en las de GRUPO INSULAR OCÉANO, PETROLÍFERA CANARIA e INDEPENDIENTES.

Figura 38: Precios medios (€/lt) por operador. Canarias. Febrero 2023

CANARIAS				
	Gna 95		GoA	
	PVP medio €/lt	Diferencia vs. Mes anterior c€/lt	PVP medio €/lt	Diferencia vs. Mes anterior c€/lt
BP	1,324	-2,3	1,371	-3,0
DISA RED DE SERVICIOS PETROLIFEROS	1,344	-1,5	1,387	-3,2
DISA RETAIL ATLANTICO	1,359	-0,6	1,399	-2,7
CEPSA	1,319	-1,8	1,362	-3,2
REPSOL	1,316	-1,9	1,358	-3,1
GRUPO INSULAR OCÉANO	1,266	-0,8	1,351	-1,9
PETRÓLEOS ARCHIPIÉLAGO	1,293	3,0	1,335	-3,1
PETROLIFERA CANARIA	1,337	1,6	1,370	-1,9
INDEPENDIENTES	1,243	0,0	1,300	-2,3

Fuente: Dirección de Energía, CNMC

En **Ceuta**, las estaciones de servicio de DISA RETAIL ATLÁNTICO fueron las que marcaron los precios más altos para ambos carburantes, así como las que más aumentaron sus precios en gasolina 95 y las que menos los disminuyeron en gasóleo A. Los precios más bajos se registraron en las INDEPENDIENTES.

Figura 39: Precios medios (€/lt) por operador. Ceuta. Febrero 2023

CEUTA				
	Gna 95		GoA	
	PVP medio €/lt	Diferencia vs. Mes anterior c€/lt	PVP medio €/lt	Diferencia vs. Mes anterior c€/lt
DISA RETAIL ATLANTICO	1,333	3,6	1,335	-4,1
CEPSA	1,330	3,1	1,331	-4,5
INDEPENDIENTES	1,313	3,5	1,315	-4,2

Fuente: Dirección de Energía, CNMC

En **Melilla**, BP y DISA RETAIL marcaron precios ligeramente más altos que CEPSA, si bien los precios fueron bastante aproximados entre los operadores.

Figura 40: Precios medios (€/lt) por operador. Melilla. Febrero 2023

MELILLA				
	Gna 95		GoA	
	PVP medio €/lt	Diferencia vs. Mes anterior c€/lt	PVP medio €/lt	Diferencia vs. Mes anterior c€/lt
BP	1,251	4,4	1,237	-3,4
DISA RETAIL ATLANTICO	1,251	4,3	1,234	-3,6
CEPSA	1,248	4,1	1,233	-3,7

Fuente: Dirección de Energía, CNMC

9.2. Margen bruto por operador

En febrero de 2023, los valores promedio mensual más altos del indicador de margen bruto (PAI-Ci) se registraron, un mes más, en las redes de distribución de BP, CEPSA y REPSOL para ambos carburantes. Los valores más bajos correspondieron a las estaciones de servicio INDEPENDIENTES.

Por su parte, las instalaciones del grupo OTROS OPERADORES tuvieron márgenes brutos superiores a los de las INDEPENDIENTES pero inferiores a los de los operadores principales.

Para la gasolina 95, en un entorno general de aumento del margen bruto, los mayores ascensos se registraron en las instalaciones de DISA PENÍNSULA, OTROS OPERADORES Y GALP. Los incrementos de margen bruto menos notables tuvieron lugar en las redes INDEPENDIENTES, REPSOL y CEPSA. En gasóleo A, también en un contexto general de aumento del margen, las subidas más acusadas se produjeron en las estaciones de DISA PENÍNSULA, OTROS OPERADORES e INDEPENDIENTES. En las estaciones de REPSOL, CEPSA y GALP se produjeron los ascensos más reducidos en el margen.

Figura 41: PAI-Ci c€/lt por operador. Península y Baleares. Gasolina 95. Febrero 2023

Gasolina 95 E5	ene-23	feb-22	Variación	
	c€/lt	c€/lt	c€/lt	%
BP	30,69	31,53	0,83	2,71%
DISA PENÍNSULA	27,03	28,85	1,82	6,74%
CEPSA	30,25	30,89	0,64	2,11%
REPSOL	30,42	30,94	0,53	1,73%
GALP	28,43	29,28	0,85	2,98%
OTROS OPERADORES	25,77	26,68	0,91	3,52%
INDEPENDIENTES	22,89	23,25	0,36	1,56%

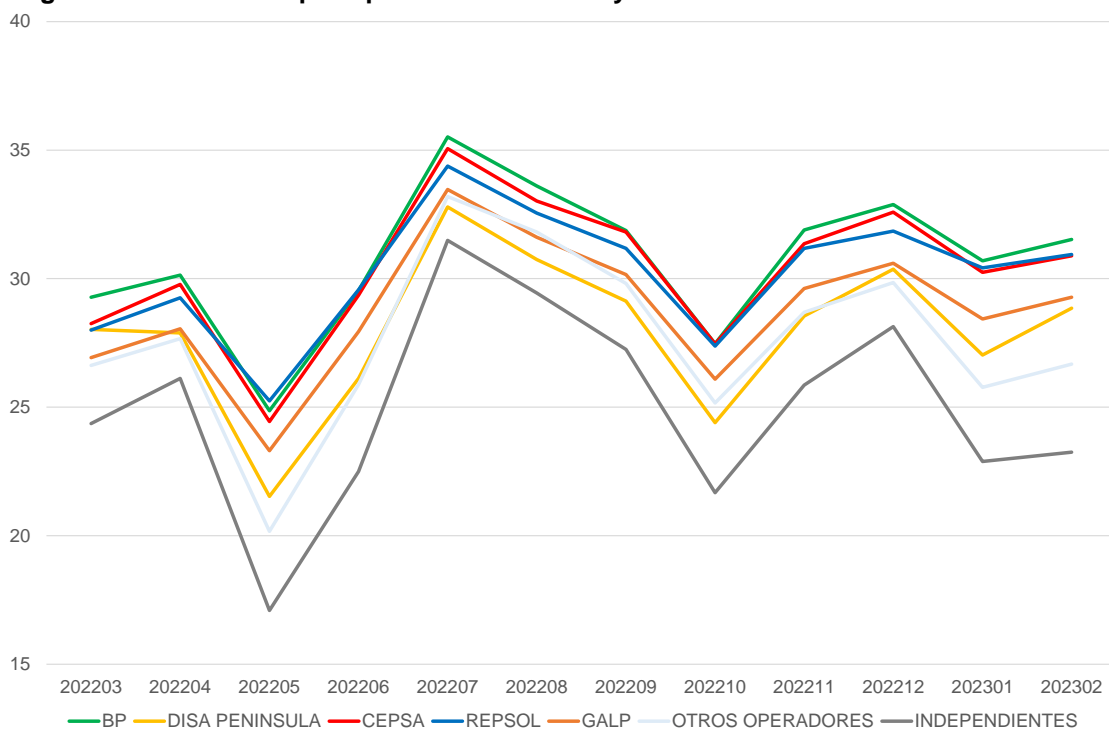
Fuente: Dirección de Energía, CNMC

Figura 42: PAI-Ci c€/lt por operador. Península y Baleares. Gasóleo A. Febrero 2023

Gasóleo A habitual	ene-23	feb-22	Variación	
	c€/lt	c€/lt	c€/lt	%
BP	32,42	34,98	2,56	7,89%
DISA PENÍNSULA	28,78	32,76	3,98	13,82%
CEPSA	32,49	34,96	2,47	7,60%
REPSOL	32,15	34,23	2,08	6,46%
GALP	30,11	32,63	2,52	8,36%
OTROS OPERADORES	28,06	31,11	3,05	10,86%
INDEPENDIENTES	24,63	27,48	2,85	11,57%

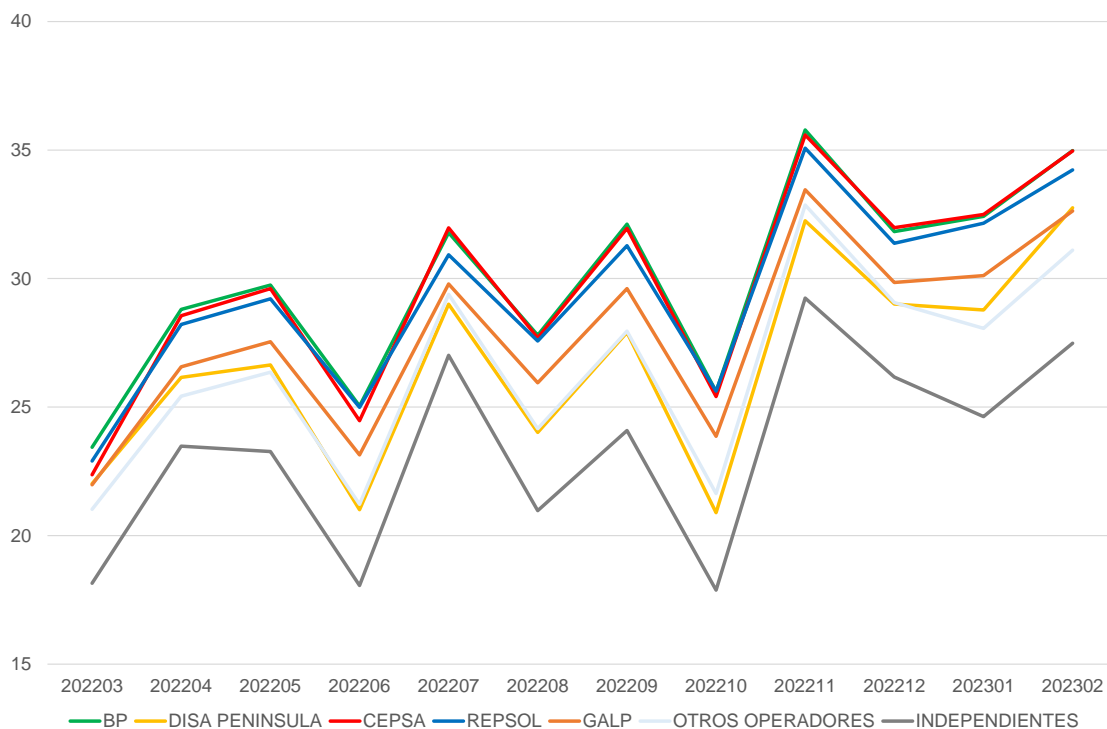
Fuente: Dirección de Energía, CNMC

Figura 43: PAI-Ci c€/lt por operador. Península y Baleares. Gasolina 95 Mar 22 – Feb 23



Fuente: Dirección de Energía, CNMC

Figura 44: PAI-Ci c€/lt por operador. Península y Baleares. Gasóleo A. Mar 22 – Feb 23



Fuente: Dirección de Energía, CNMC

[INICIO CONFIDENCIAL]

10. ANÁLISIS DE PRECIOS DE VENTA AL PÚBLICO POR OPERADOR Y VÍNCULO⁹

[...]

11. SEGUIMIENTO DE LA LIMITACIÓN ESTABLECIDA POR LA DISPOSICIÓN ADICIONAL CUARTA DE LA LEY 8/2015

[...]

[FIN CONFIDENCIAL]

⁹ Sólo se analiza Península y Baleares por ser el área en la que se ha identificado una mayor competencia inter-marca.

12. COMPARACIÓN CON EUROPA

Los precios representados en este epígrafe para España, correspondientes al periodo comprendido entre el 1 de abril y el 31 de diciembre de 2022, no incluyen la bonificación extraordinaria y temporal que se aplicó durante dicho periodo sobre los precios finales de los carburantes, al objeto de mitigar el impacto del conflicto Rusia/Ucrania (Real Decreto-ley 6/2022).

Por el contrario, los precios de las medias europeas que se representan para el periodo comprendido entre el 1 de abril y el 31 de diciembre de 2022 sí que incluyen las bonificaciones o bajadas temporales de impuestos especiales que algunos Estados Miembros de la UE implementaron con el mismo objetivo de mitigar el impacto en los precios del conflicto bélico. La disparidad de criterios en el reporte de la información de precios de los carburantes por parte de los distintos Estados Miembros restó homogeneidad a la comparativa europea en el referido periodo y la hizo inconsistente.

En enero de 2023, las bonificaciones se retiraron (caso de Francia y España) y la gran mayoría de los países que redujeron impuestos especiales han retomado su nivel impositivo anterior o incluso, en algunos casos, lo han superado. En consecuencia, desde enero de 2023 la comparativa de España vs. Europa vuelve a ser homogénea¹⁰.

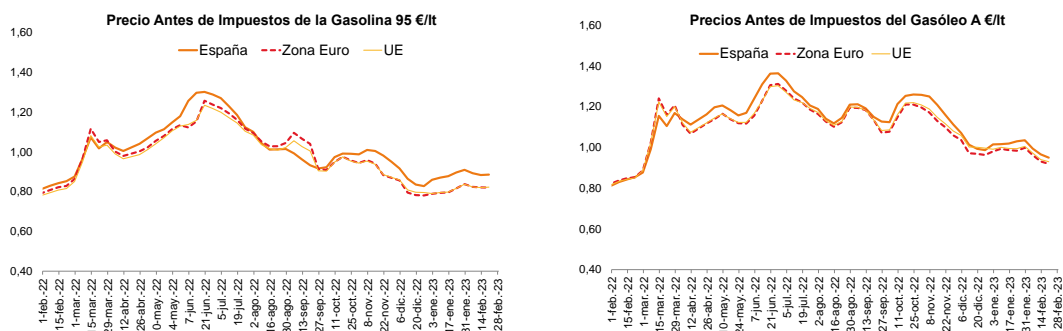
¹⁰ A excepción de la comparativa de España con los siguientes países de la UE que, a febrero de 2023, mantienen la bajada impositiva inicialmente implementada en su totalidad o bien de forma parcial por haberse aprobado posteriormente incrementos de impuestos que no han elevado la carga fiscal al nivel existente antes del inicio de la guerra.

- Mantienen la bajada impositiva en su totalidad: Chipre (-8,33 c€/lt gasolina 95 y gasóleo A), Irlanda (-21,00 c€/lt gasolina 95, -16,00 c€/lt gasóleo A), Holanda (solo mantiene la bajada de -20,93 c€/lt de la gasolina 95) y República Checa (solo mantiene la bajada de -7,35 c€/lt del gasóleo A). Las cifras aportadas son después de IVA.
- Mantienen parcialmente la bajada impositiva: Portugal, Suecia, Hungría, Eslovenia y Bélgica (sólo gasóleo A)

Estos países no tienen un peso excesivamente significativo en la media ponderada europea.

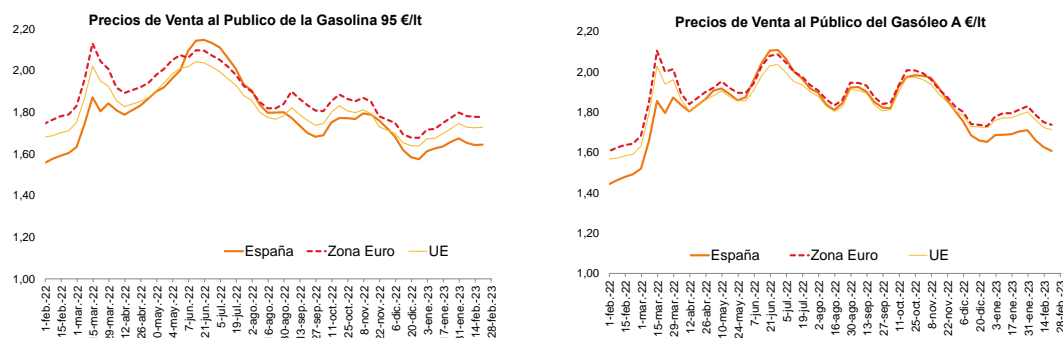
12.1. Precio antes y después de impuestos

Figura 52: Evolución semanal de los precios antes de impuestos de los carburantes de automoción en España y Europa



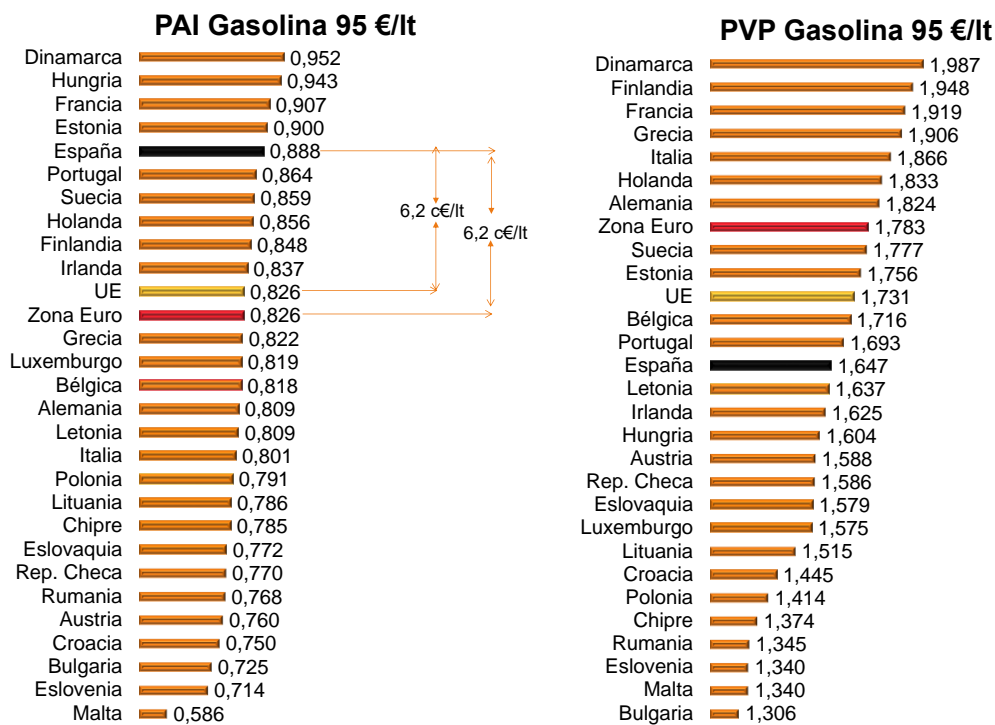
Fuente: Dirección de Energía, CNMC y UE Oil Bulletin Petrolier

Figura 53: Evolución semanal de los precios de venta al público de los carburantes de automoción en España y Europa



Fuente: Dirección de Energía, CNMC y UE Oil Bulletin Petrolier

Figura 54: PVP y PAI en la Unión Europea. Gasolina 95. Febrero 2023

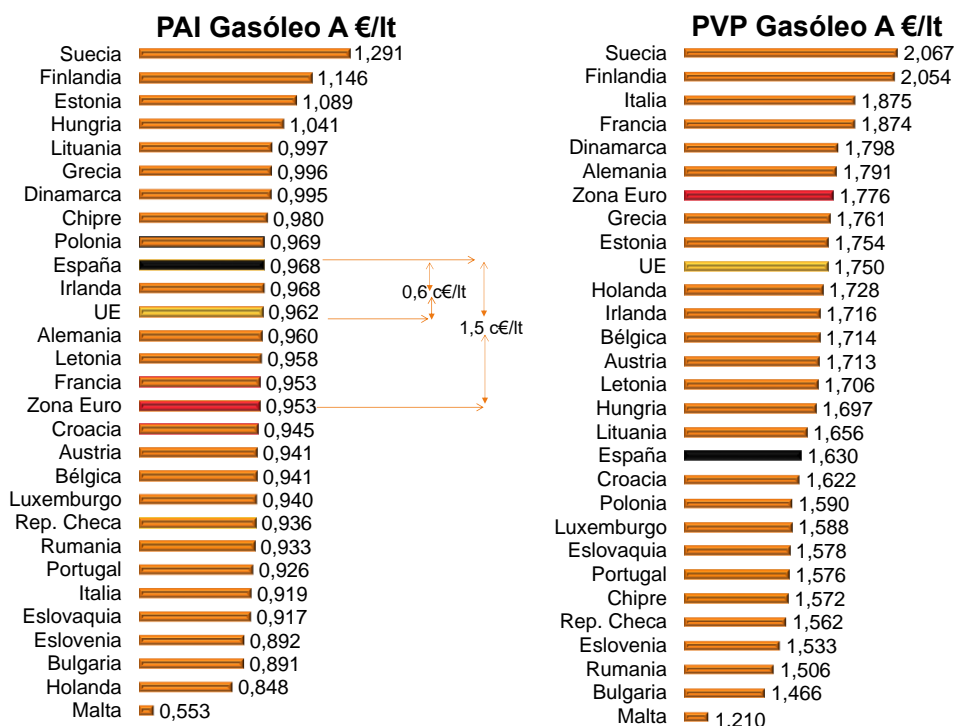


Fuente: Dirección de Energía, CNMC y UE Oil Bulletin Petrolier

En febrero de 2023, los precios antes de impuestos de la gasolina 95 en España se situaron, como suele ser habitual, por encima de las medias ponderadas europeas (+6,2 c€/lt vs. zona euro y +6,2 c€/lt vs. UE). Las diferencias fueron inferiores a las registradas el mes anterior. España se comportó mejor que la media de los países europeos descendiendo del tercer al quinto puesto en el ranking de precios.

En febrero de 2023, los precios de venta al público de la gasolina 95 en España se situaron en su habitual posición por debajo de los de la zona euro (-13,6 c€/lt) y la UE (-8,4 c€/lt). Las diferencias fueron superiores a las del mes pasado.

Figura 55: PVP y PAI en la Unión Europea. Gasóleo A. Febrero 2023



Fuente: Dirección de Energía, CNMC y UE Oil Bulletin Petrolier

En febrero de 2023, los precios antes de impuestos del gasóleo A en España se situaron, como suele ser habitual, por encima de los de las medias ponderadas europeas (+1,5 c€/lt vs. la zona euro y +0,6 c€/lt vs. la UE). Las diferencias fueron inferiores a las registradas el mes anterior. España se comportó mejor que la media de los países europeos descendiendo de la séptima a la décima posición del ranking de precios.

En febrero de 2023, los precios de venta al público del gasóleo A en España se situaron en su habitual posición por debajo de la zona euro (-14,6 c€/lt) y la UE (-12,0 c€/lt). Las diferencias fueron superiores a las del mes pasado.

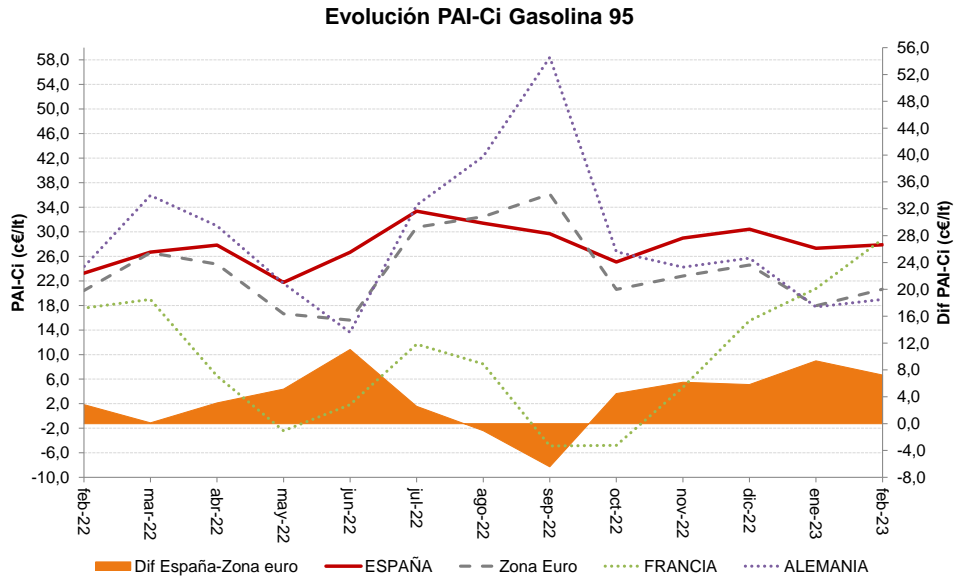
12.2. Margen bruto de distribución

En febrero de 2023 el margen bruto promedio en España fue superior al indicador correspondiente de la Zona Euro en 7,2 c€/lt para la gasolina 95 y en 2,1 c€/lt para el gasóleo A. Las diferencias fueron inferiores a las registradas en el mes anterior.

En cuanto a las diferencias con los indicadores de dos de los países más relevantes de la Zona Euro, cabe destacar que, con relación a Francia, en febrero de 2023, el margen bruto en España fue inferior en 0,9 c€/lt para la gasolina 95 y superior en 2,1 c€/lt para el gasóleo A¹¹. Las diferencias fueron inferiores a las registradas el mes anterior. En relación con Alemania, el margen bruto de la gasolina 95 en España superó al alemán (+8,9 c€/lt) por cuarto mes consecutivo, al igual que el margen bruto del gasóleo A que tras ocho meses volvió a ser superior al alemán (+1,4 c€/lt).

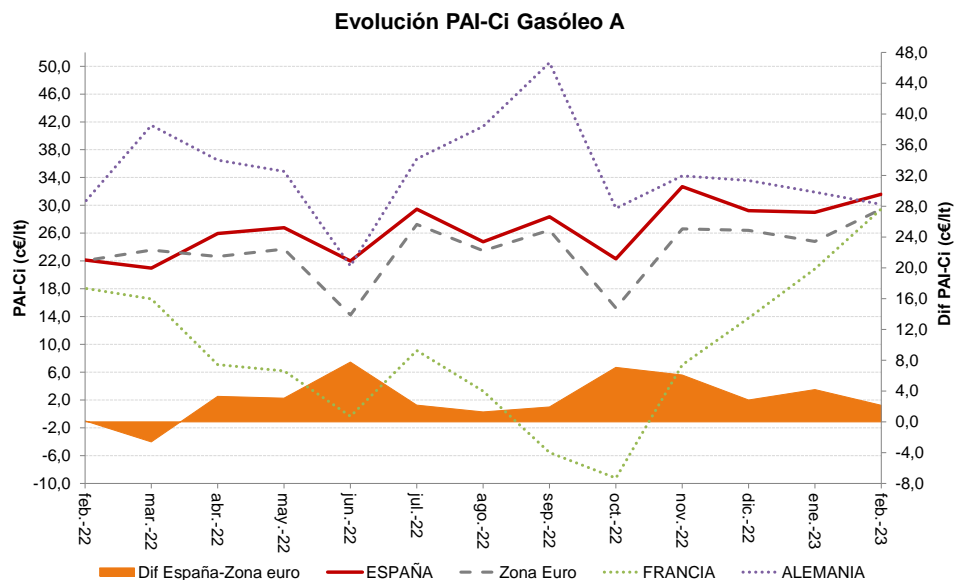
¹¹ Durante el periodo abril/diciembre de 2022 Francia reportó sus precios, tanto antes como después de impuestos, teniendo en cuenta la bonificación aprobada para paliar los efectos sobre los precios de los carburantes del conflicto Rusia/Ucrania (-18 c€/lt para el periodo abr/ago-22, -30 c€/lt para sep/oct-22 y -10 c€/lt para nov/dic-22). Este hecho explica el significativo distanciamiento que en dicho periodo se observa entre el margen bruto español y francés para ambos productos, que se amplía de forma notable en septiembre con el aumento de la bonificación francesa y se reduce en noviembre con la disminución de su cuantía para los dos últimos meses del año. Desde enero de 2023, la comparativa España vs. Francia vuelve a ser homogénea.

Figura 56: Evolución del indicador precio antes de impuestos menos cotización internacional en gasolina 95



Fuente: Dirección de Energía, CNMC y UE Oil Bulletin Petrolier

Figura 57: Evolución del indicador precio antes de impuestos menos cotización internacional en gasóleo A



Fuente: Dirección de Energía, CNMC y UE Oil Bulletin Petrolier

13. GLOSARIO Y NOTAS ACLARATORIAS

PVP: Precio de Venta al Público. Media aritmética de los precios (€/litro) de cada estación de servicio operativa. No se realizan ponderaciones por ventas ni se incluyen los precios aplicados a las ventas restringidas a asociados o cooperativistas.

PAI: Precio Antes de Impuestos. Se calculan los PAI individuales por estación de servicio y producto. Para ello se detrae de los PVP los impuestos aplicados: IVA e impuesto sobre hidrocarburos (Tipo General y Tipo Especial¹²) en el caso de Península y Baleares, IPSI y gravamen complementario en el caso de la Ciudades Autónomas de Ceuta y Melilla e IGIC, impuesto especial, arbitrio canario y exacción de los Cabildos en el caso de la Comunidad Autónoma de Canarias. Una vez obtenidos estos valores se calcula el PAI de la zona correspondiente aplicando una media aritmética como con el PVP.

PVP y PAI de España para la comparativa europea: Se corresponden con los valores de Península y Baleares, no conteniendo en ningún caso referencias o promedios que incluyan Ceuta, Melilla y Canarias.

PVP y PAI de la UE: Los datos de PVP y PAI correspondientes al resto de la Unión Europea provienen de la publicación semanal de la Comisión Europea “Oil Bulletin”.

Ci: Cotización internacional. Se obtiene a partir de la media ponderada de los dos mercados de referencia en Europa, consistente en una combinación del 70% mercado MED (zona mediterránea) y 30% mercado NWE (zona noroeste europea), criterio habitual utilizado por esta Comisión como representativo del consumo promedio en España.

Margen Bruto de distribución (PAI-Ci): Diferencia entre el precio antes de impuestos (PAI) y la cotización internacional de referencia (Ci).

¹² La Ley 6/2018, de 3 de julio, de Presupuestos Generales del Estado para el año 2018, integra, con efectos 1 de enero de 2019, en el “tipo especial” del impuesto sobre hidrocarburos los dos tramos que conformaban el antiguo Impuesto de Ventas Minoristas de Determinados Hidrocarburos (el tramo estatal que mantiene su cuantía en 0,024 €/lt para gasolinas y gasóleo A y el tramo autonómico que se integra con su valor máximo de 0,048 €/lt para gasolinas y gasóleo A).

El PAI-Ci comprende todos los costes asociados a la distribución del carburante, desde su origen (refinería o puerto de importación) hasta su destino (estación de servicio), y la rentabilidad del operador mayorista y/o distribuidor minorista. Adicionalmente, incluye otros costes derivados del cumplimiento de diversas obligaciones, como son el mantenimiento de existencias mínimas de seguridad, la aportación al Fondo Nacional de Eficiencia Energética o la comercialización de biocarburantes con fines de transporte, entre otras.

Los tipos de vínculos contractuales entre los operadores al por mayor y los distribuidores minoristas de las instalaciones pertenecientes a sus redes de distribución son los siguientes:

- **COCO** (Company Owned – Company Operated): Instalaciones de suministro propiedad del operador al por mayor.
- **DOCO** (Dealer Owned – Company Operated): Instalaciones propiedad de un particular quien cede a un operador al por mayor exclusivamente la gestión del punto de venta para explotarla por sí o a través de una sociedad filial especializada.
- **CODO** (Company Owned – Dealer Operated): Instalaciones en las que el operador al por mayor conserva la propiedad del punto de venta, pero tiene cedida la gestión a favor de un tercero en virtud de un contrato de arrendamiento con exclusividad de suministro de los productos del operador.
- **DODO** (Dealer Owned – Dealer Operated): Instalaciones de suministro titularidad de una persona física o jurídica vinculada al operador al por mayor mediante un contrato de suministro en exclusiva que incluye el abanderamiento de la instalación con los signos distintivos de la imagen de marca del suministrador.

Desde marzo de 2018 no se diferencian los vínculos contractuales por tipo de régimen de suministro (comisión - venta en firme) en las instalaciones de vínculo DODO, por carecer de sentido en virtud de lo establecido en el artículo 43 bis de la Ley de Hidrocarburos.

Este informe será publicado en la página web de la Comisión Nacional de los Mercados y la Competencia en su versión no confidencial (www.cnmc.es).