

# **INFORME DE SUPERVISIÓN DE LOS CAMBIOS DE COMERCIALIZADOR– SEGUNDO TRIMESTRE DE 2022**

**REF. IS/DE/014/22**

# **INFORME DE SUPERVISIÓN DE LOS CAMBIOS DE COMERCIALIZADOR-SEGUNDO TRIMESTRE 2022**

**Expediente nº: IS/DE/014/22**

## **SALA DE SUPERVISIÓN REGULATORIA**

### **Presidente**

D. Ángel Torres Torres

### **Consejeros**

D. Xabier Ormaetxea Garai

D<sup>a</sup>. Pilar Sánchez Núñez

D<sup>a</sup>. María Ortiz Aguilar

### **Secretaria**

D<sup>a</sup>. María Ángeles Rodríguez Paraja

En Madrid, a 6 de julio de 2023

La Sala de Supervisión Regulatoria, en su reunión de 6 de julio de 2023, ha aprobado el presente informe de supervisión de los cambios de comercializador producidos en el segundo trimestre del año 2022 en los sectores de energía eléctrica y de gas natural, de conformidad con lo dispuesto en la Disposición transitoria tercera de la Ley 24/2013, de 26 de diciembre, del Sector Eléctrico<sup>1</sup> y en la Disposición adicional séptima de la Orden ITC/1857/2008 de 26 de junio, por la que se revisan las tarifas eléctricas a partir del 1 de julio de 2008<sup>2</sup>.

---

<sup>1</sup> «Oficina de cambios de comercializador (en adelante OCSUM).

La OCSUM seguirá desempeñando hasta el 30 de junio de 2014 las funciones que tenía atribuidas conforme a lo dispuesto en el artículo 47 bis de la Ley 54/1997, de 27 de noviembre, en el artículo 83 bis de la Ley 34/1998, de 7 de octubre, del sector de hidrocarburos y en su normativa de desarrollo.

A partir de esta fecha, dichas funciones serán desempeñadas por la Comisión Nacional de los Mercados y la Competencia, que tendrá acceso a las Bases de Datos de Consumidores y Puntos de Suministro de gas y de electricidad».

<sup>2</sup> «A partir de 1 de enero de 2009, la Oficina de Cambio de Suministrador remitirá al Ministerio de Industria, Turismo y Comercio y a la Comisión Nacional de Energía, información provisional con carácter mensual y definitiva con carácter trimestral sobre los cambios de suministrador que se han realizado en el periodo, en el que incluirá el detalle de las solicitudes de cambio que se han enviado, las que han sido aceptadas, las rechazadas, las pendientes de respuesta, las pendientes de activación, las solicitudes anuladas, las activadas y los impagos producidos».

Se describen a continuación los hechos más relevantes en cada uno de los aspectos objeto de análisis en este informe, recogidos al final de este el conjunto de cuadros y gráficos referenciados en la parte de análisis.

## 1. ESTRUCTURA DEL MERCADO MINORISTA

- En el segundo trimestre de 2022, se cuenta con 812 agentes distribuidores y comercializadores con actividad. (Ver Anexo I. Tabla 1. Agentes con actividad).

### 1.1 SECTOR ELÉCTRICO

- **Número total de puntos de suministro:** a 30 de junio de 2022, el mercado eléctrico estaba compuesto por cerca de 30 millones de puntos de suministro, de los cuales 9,1 millones se suministraban a través de un Comercializador de Referencia o COR (30,2%), mientras que el resto, 20,9 millones, se suministraban a través de un comercializador libre (69,8%). (Ver Anexo I. Tabla 2. Evolución de puntos de suministro por tipo de mercado en el segundo trimestre del año, entre 2019 y 2022).

En los últimos tres años, el número de puntos suministrados por los comercializadores libres se ha visto incrementado de forma progresiva en algo más de 2,5 millones (+13,8%), mientras que los suministros en el mercado regulado se han reducido en 2 millones (-18,5%) puntos.

- **Concentración por puntos de suministro:** a 30 de junio de 2022, los cuatro grupos comercializadores con mayor cuota suministraban el 79,8% del total de los puntos de suministro del mercado libre (tres años antes suministraban el 80,2%). En la misma fecha, los otros comercializadores suministraban el 20,2% de estos suministros, equivalente a aproximadamente 4,2 millones de puntos (tres años antes suministraban el 19,8%, equivalente a 3,6 millones de puntos). Entre ellos destacaron el Grupo TotalEnergies (cuota del 4,7%) y Fenie Energía (2%). (Ver Anexo I. Tabla 3. Evolución de puntos de suministro por tipo de mercado en el segundo trimestre del año, entre 2019 y 2022)

También conviene analizar estos mismos datos del mercado libre, teniendo en cuenta los diferentes segmentos de mercado (doméstico-comercial, pyme, industrial y vehículo eléctrico). Los cuatro grupos comercializadores con mayor cuota alcanzaron una cuota media del 80,5% en el segmento doméstico-comercial; en los segmentos pyme e industrial lograron menores participaciones, 63,8% y 65%. La cuota media para el vehículo eléctrico sin embargo llegó al 83%<sup>3</sup>. Estas cifras denotan una mayor competencia en los segmentos pyme e industrial en comparación con el segmento doméstico-comercial. También hay que tener en cuenta que el 95,7% de los puntos de

---

<sup>3</sup>El Grupo Endesa tiene una cuota del 49,4% con 620 puntos de suministro y el Grupo Iberdrola tiene una cuota del 22,8% con 286 puntos de suministro.

suministro del mercado libre se circunscriben en el segmento doméstico-comercial. El Grupo TotalEnergies, Fenie Energía, Cide HC Energía, el Grupo Holaluz y Eni Plenitude Iberia obtuvieron cuotas de entre el 4,7% y el 1,1% en el segmento doméstico-comercial. La suma de las cuotas de estos cinco comercializadores alcanzó el 10,8% del total de dicho segmento. (Ver Anexo I. **Tabla 4. Cuota de mercado (por número de puntos de suministro y segmento) en el mercado libre**)

Aunque el Grupo EDP y el Grupo Nexus no alcanzan los 50.000 puntos de suministro en el Mercado Libre, sí que son relevantes en los segmentos pyme e industrial, alcanzando cuotas del 1% en el segmento pyme, y de un 4,6% y un 1,9% en el segmento industrial, respectivamente. Acciona Green Energy tiene una cuota del 2,4% en el segmento industrial.

- **Evolución del total de puntos de suministro eléctricos durante los tres últimos años, distribuidos por tipo de mercado, por segmento de consumo y por grupo comercializador:** El 30 de junio de 2022, la mayoría de los puntos de suministro en los segmentos pyme e industrial se encontraban suministrados por comercializadoras libres (98,4% y 98,5%, respectivamente), mientras que, en el segmento doméstico-comercial, el cual incluye a los consumidores con derecho a PVPC, los comercializadores libres suministraron al 68,9% de los puntos de suministro, valor que supuso un aumento de 7,7 puntos porcentuales respecto al del 30 de junio de 2019 (61,2%). (Ver Anexo I. **Tabla 5. Evolución del total de los puntos de suministro por segmentos de mercado; Tabla 6. Cuota integrada del mercado (por número de puntos de suministro) por grupo comercializador, tipo de mercado y segmento**).

El Grupo Iberdrola supera los 10 millones de puntos de suministro en el global del Mercado. En los últimos tres años, los grupos Naturgy y Repsol son los que incrementaron en mayor cuantía su número de clientes (256 mil y 185 mil). El Grupo TotalEnergies, el Grupo CHC y el Resto de Comercializadores, en su conjunto, representaron algo menos de 4,5 millones de puntos de suministro (15%). En los últimos tres años, el Resto de Comercializadores redujo su número de clientes en 500 mil.

Se observa que el Grupo Iberdrola obtiene la mayor cuota de puntos de suministro en el mercado libre (34,2%) y en el global del mercado (33,5%). Por el contrario, Endesa es la que obtiene la mayor cuota de puntos de suministro en el mercado regulado (43,2%). El Grupo Repsol obtiene mayor cuota de puntos de suministro en el Mercado Libre (4,8%) que el Grupo TotalEnergies (4,7%). No obstante, el Grupo TotalEnergies obtiene mayor cuota de puntos de suministro en el Mercado Regulado (2,4%) que el Grupo Repsol (2,1%). (Ver Anexo I. **Tabla 7. Cuota integrada del mercado (por número de puntos de suministro) por comercializador/grupo comercializador y tipo de mercado**).

En el Anexo I del Informe de Supervisión de cambios de comercializador del primer trimestre de 2022, se recogen las tablas con la información de los

puntos de suministro por grupo comercializador y tipo de mercado en 2021 y 2022. (datos provisionales para todo el año 2022).

## 1.2 SECTOR GASISTA

- **Número total de puntos de suministro:** a 30 de junio de 2022, el mercado del gas natural estaba compuesto por cerca de 8 millones de puntos de suministro, de los cuales, 1,5 millones fueron suministrados en el mercado regulado a través de un Comercializador de Último Recurso o CUR (19,3%); mientras que el resto, 6,5 millones se suministraron por comercializadores en el mercado libre (80,7%). (Ver Anexo I. Tabla 8. Evolución de puntos de suministro por tipo de mercado).
- **Concentración por puntos de suministro:** a finales del segundo trimestre de 2022, los cuatro comercializadores con mayor cuota suministraban al 89,7% del total de los puntos de suministro de gas natural pertenecientes al mercado libre (tres años antes suministraban al 94,8%). Los “otros comercializadores” alcanzaron el 10,3% de estos suministros (tres años antes suministraban al 5,2%), destacando el Grupo Repsol (cuota del 4,1%), el Grupo Holaluz (cuota del 1%) y el Grupo ENI (cuota del 0,9%). (Ver Anexo I. Tabla 9. Evolución de la cuota de mercado libre (por número de puntos de suministro) en el segundo trimestre del año, entre 2019 y 2022).

No obstante, es necesario analizar estos datos del mercado libre por segmentos de mercado (doméstico-comercial, pyme e industrial). Así, para los “otros comercializadores”, disminuyó su cuota para el segmento doméstico-comercial hasta el 10%. En los segmentos pyme e industrial, los “otros comercializadores”, en su conjunto, alcanzaron mayores cuotas que en el segmento doméstico-comercial, siendo éstas del 33,5% y del 49,3%, respectivamente (con un incremento de +1,2 puntos en el segmento pyme y de +0,3 puntos en el segmento industrial en comparación con el primer trimestre de 2022, respectivamente). Entre los “otros comercializadores” destacaron: Grupo Repsol (cuota 4,2% en el segmento doméstico-comercial), el Grupo EDP y Servigas en el segmento pyme (con cuotas del 3,5% y 2,9%, respectivamente) y el Grupo EDP y AXPO en el segmento industrial con unas cuotas del 5,3% y 4,6%. (Ver Anexo I. Tabla 10. Cuota de mercado (por número de puntos de suministro y segmento) en el mercado libre).

- **Evolución del total de puntos de suministro gasistas durante los tres últimos años, distribuidos por tipo de mercado, por segmento de consumo y por grupo comercializador:** el 30 de junio de 2022, la mayoría de puntos de suministro de los segmentos pyme e industrial se encontraban suministrados por comercializadores libres (95,7% y 98,5%, respectivamente), mientras que, en el segmento doméstico-comercial, que incluye a los consumidores con derecho a TUR, los comercializadores del mercado libre suministraron al 80,6% de dicho segmento (80% hace 3 años).

Haciendo un análisis más exhaustivo de la estructura sobre el total de puntos de suministro por tipo de mercado y por segmentos de consumo, se observó que el Grupo Naturgy, con 3,6 millones de puntos de suministro, obtuvo la mayor cuota integrada del mercado (45,7%). No obstante, esto supone unas pérdidas de clientes en los últimos tres años para Naturgy de 100 mil clientes (reduce su cuota en -1,2 puntos comparándola con la del segundo trimestre de 2019). El Grupo Naturgy tiene una cuota del 38,6% en el mercado libre y del 75,2% en el mercado regulado en el segundo trimestre de 2022. Los grupos de Endesa e Iberdrola son los que incrementaron en mayor cuantía su número de puntos de suministro (+70 mil, +60 mil) en los últimos tres años. (Ver Anexo I. Tabla 11. Evolución del total de los puntos de suministro por segmento de mercado; Tabla 12. Cuota integrada del mercado (por número de puntos de suministro) por grupo comercializador, tipo de mercado y segmento; Tabla 13. Cuota integrada del mercado (por número de puntos de suministro) por comercializador/grupo comercializador y tipo de mercado).

## 2. EVOLUCIÓN DE LA TASA DE CAMBIO

- **Tasa de cambio de comercializador<sup>4</sup>**: la tasa trimestral de cambio de comercializador se redujo tanto en el sector eléctrico (-1,6 puntos) como también en el sector gasista (-0,4 puntos) con respecto al trimestre anterior. En el sector eléctrico resultó ser del 4,7% (por segmentos, 4,7% en el doméstico-comercial, 7,5% pyme y 5,8% industrial). En el sector gasista pasó a ser del 3,3% (por segmentos, 3,3% doméstico-comercial, 4,7% pyme y 4,6% industrial). Durante el año móvil, que en este caso comprende el periodo entre el 1 de julio de 2021 y 30 de junio de 2022, se observó una tasa global de cambio de comercializador del 19,7% en el sector eléctrico y del 13% en el sector gasista. En el año 2021 se registró una tasa anual del 17% en el sector eléctrico (12,5% en el año 2020) y del 13% en el sector gasista (10% en el año 2020). (Ver Anexo I. Gráfico 1; Gráfico 2. Tasas de cambio de comercializador. Evolución trimestral por sector).

En el sector eléctrico, el número de cambios de comercializador ha disminuido un 25% respecto al del primer trimestre de 2022 (alcanzando 1,4 millones). En el sector gasista, el número de cambios de comercializador se ha reducido un 11% respecto al del primer trimestre de 2022 (alcanzando 262 mil) y se ha incrementado en un 5% si lo comparamos con el del cuarto trimestre de 2021 (eran 250 mil).<sup>5</sup>

---

<sup>4</sup> La tasa de cambio de comercializador es un indicador del nivel de competencia en los mercados minoristas de electricidad y gas. Esta tasa se calcula como el cociente entre el número de cambios activados y el número de puntos de suministro registrados al comienzo del periodo de que se trate.

<sup>5</sup> En el Anexo I del Informe de Supervisión de cambios de comercializador del primer trimestre de 2022, se recogen las tablas con la información de la tasa de cambio de comercializador anual por sector y grupo empresarial y los cambios de comercializador por tipo de movimiento para el periodo 2020-2022 (datos provisionales para todo el año 2022).

Analizando geográficamente la tasa de *cambio de comercializador* para ambos sectores en cada provincia, podemos observar que en el **sector eléctrico**, fueron las provincias de Sevilla, Almería, Córdoba y Jaén, las que registraron en el segundo trimestre de 2022, las tasas de cambio más elevadas (entre el 6,5% y el 6,1%), mientras que, en el extremo opuesto, exceptuando las Ciudades Autónomas, Ávila (3,1%) registró la tasa de cambio más baja.

En el **sector gasista**, las provincias de Álava, Toledo y Granada, fueron las que sobresalieron más en su tasa de *cambio de comercializador* al presentar los valores más altos del segundo trimestre de 2022 (entre el 4,3% y el 4,1%). Por el contrario, las provincias con un menor valor de esta tasa fueron Pontevedra, Orense, Zamora y Valencia, todas ellas con una tasa del 2,5%. (Ver Anexo I. Gráfico 3; Gráfico 4. Distribución geográfica de puntos de suministro y tasas globales de cambio de comercializador).

### 3. SUPERVISIÓN DEL PROCESO DE CAMBIO DE COMERCIALIZADOR

El análisis de los procesos de cambio de comercializador se realiza desde el punto de vista de la eficiencia (menores tiempos en el proceso de cambio) y de la eficacia (menores tasas de rechazo).

#### 3.1 ANALISIS DE LA EFICIENCIA: TIEMPOS MEDIOS DEL PROCESO DE CAMBIO

##### 3.1.1 TIEMPOS MEDIOS. PERSPECTIVA DEL COMERCIALIZADOR

Los tiempos medios de activación en ambos sectores desde la perspectiva del comercializador, se contabilizan desde el momento en el que éste obtiene el efectivo consentimiento del consumidor al cambio, y finaliza con la recepción del mensaje de activación del cambio enviado por el distribuidor al comercializador entrante. Este periodo incluye los rechazos intermedios que se hubieran producido en algunas solicitudes.

Los tiempos medios mostrados son los obtenidos en la activación del proceso de cambio en los sectores eléctrico y gasista:

- a. Tiempos medios generales de cambio de comercializador. Durante el segundo trimestre del año, los tiempos medios registrados fueron de 6 días en el sector eléctrico, y de 5,6 días en el sector gasista. Esto supuso un aumento durante el último trimestre de 0,6 días en electricidad y un aumento de 0,5 días en gas natural. (Ver Anexo I. Gráfico 5. Tiempos medios de activación del proceso de cambio de comercializador. Evolución trimestral).

- b. Tiempos medios por canal de contratación. Se observa que los tiempos medios del canal Presencial Domiciliario<sup>6</sup> son mucho más altos que los del presencial no domiciliario (tienda) y telefónico en el sector eléctrico y en el sector gasista. Estos tiempos medios, más extensos para el canal presencial domiciliario, se podrían deber tanto a una operativa ineficiente por parte de las fuerzas de venta, como a las auditorias de calidad que, en algunos casos, deben pasar estas solicitudes antes de que los comercializadores envíen al distribuidor el fichero de solicitud de cambio. Los canales de contratación predominantes son el de Presencial no domiciliario (tienda) y el telefónico para ambos sectores.
- c. Tiempos medios considerando actuaciones en campo. En el sector eléctrico, las solicitudes que requieren actuaciones en campo representan un 10,7% del total de los cambios de comercializador y su tiempo medio es de 5,8 días. En el sector gasista, los cambios de comercializador que requieren actuaciones en campo representan sólo el 0,4% del total y su tiempo medio es de 8,1 días.
- d. Tiempos medios según el indicativo de activación<sup>7</sup>. Durante el segundo trimestre de 2022, las solicitudes con fecha de activación con el indicativo “fecha fija” se activaron 1,9 días antes que aquellas solicitadas “cuanto antes”, en el sector eléctrico; igualmente ocurrió así en el sector gasista donde las solicitudes con “fecha fija” se activaron 4 días antes que las solicitadas “cuanto antes”.
- e. Rankings de comercializadores.
- Entre los 34 **comercializadores eléctricos** con más de 1.000 activaciones realizadas en este trimestre, 10 obtuvieron tiempos de cambio inferiores a 5 días, entre ellos tres de los comercializadores de referencia.
  - Entre los comercializadores libres, los que registraron los tiempos medios de cambio más reducidos fueron Gaolania y Bon Preu, con un tiempo medio de cambio inferior a 2 días.
  - De los comercializadores regulados, Curenergía (Grupo Iberdrola), la Comercializadora Regulada Gas & Power (Grupo Naturgy) y Energía XXI Comercializador de Referencia (Grupo Endesa) registraron un tiempo medio de cambio de comercializador entre 1,9 y 2,5 días.
  - Por otra parte, existen 15 **comercializadores gasistas**, de entre los 32 que presentaron más de 100 activaciones realizadas durante este trimestre, que obtuvieron tiempos medios inferiores a 5 días en sus solicitudes de cambio.

---

<sup>6</sup> Cabe señalar que el Real Decreto-ley 15/2018, de 5 de octubre de 2018, prohíbe la contratación de suministro eléctrico en los domicilios de los clientes en la modalidad «puerta a puerta», salvo petición expresa por parte del cliente y a propia iniciativa.

<sup>7</sup> Indicativos: “Fecha fija”: Cambios cuyo comercializador solicita al distribuidor que sean activados en una fecha en concreto. “Ciclo de lectura”: Cambios cuyo comercializador solicita al distribuidor que sean activados con ciclo de lectura, que puede ser mensual o bimestral. “Cuanto antes”: cambios cuyo comercializador solicita que se realice a la mayor brevedad posible. “1-11-21”: Cambios cuyo comercializador solicita que se realice en los días 1, 11 y 21 de cada mes. Hay casos en los que el propio cliente pide que se active el contrato en una fecha determinada que puede ser semanas después del propio consentimiento, esto no significa que la solicitud esté fuera de plazo.



Cuatro de ellos fueron comercializadores de último recurso y once comercializadores del mercado libre.

- Destacan la Comercializadora Regulada Gas & Power (Grupo Naturgy), Energía XXI Comercializador de Referencia (Grupo Endesa) y Curenergía (Grupo Iberdrola) con tiempos medios que oscilan entre 0,7 y 2,1 días. Entre los comercializadores libres, Holaluz-Clidom, Endesa Energía e Iberdrola Clientes registraron unos tiempos medios de cambio inferiores a 2,5 días.

### 3.1.2 TIEMPOS MEDIOS Y DESVIACIONES MEDIAS EN LOS TIEMPOS DE ACTIVACIÓN DEL PROCESO DE CAMBIO. PERSPECTIVA DEL DISTRIBUIDOR

Los tiempos medios de activación en ambos sectores desde la perspectiva del distribuidor, se contabilizan desde el momento en el que éste recibe la solicitud de cambio de comercializador, y finaliza con la activación de dicho cambio. Se analiza también la desviación media en los tiempos de las activaciones de los cambios de comercializador como la diferencia entre la fecha real de activación y la fecha prevista de activación, con intervención en ambos casos del distribuidor.

Durante el segundo trimestre de 2022, en el **sector eléctrico** se observó un tiempo medio de gestión del distribuidor (en la modalidad de las solicitudes “cuanto antes” y que no requieren de actuación en campo) de 1,4 días. Las áreas de distribución del Grupo Iberdrola presentaron el menor tiempo medio de activación (0,4 días), y, por otra parte, el Grupo “Otros” distribuidores, presentó el mayor tiempo medio (5,5 días). En este punto, se ha de recordar que la *Directiva UE 2019/944 del Parlamento Europeo y del Consejo, de 5 de junio de 2019*, establece que el proceso técnico de cambio debe producirse como máximo en 24 horas a partir de 2026.

Por otra parte, la desviación media en los tiempos de activación, esto es la diferencia entre el momento previsto por el distribuidor en el mensaje de aceptación para activar el cambio, y la activación real, fue de 0,1 días. Las áreas de distribución de los grupos Naturgy y “Otros” presentaron una desviación media en el tiempo de activación de 0,9 y 0,5 días respectivamente.

En el **sector gasista** se observó un tiempo medio de gestión del distribuidor (en la modalidad de las solicitudes “cuanto antes” y que no requieren de actuación en campo) de 0,3 días, así como una desviación media en los tiempos de activación (esto es, diferencia entre el momento previsto por el distribuidor en el mensaje de aceptación para activar el cambio, y la activación real), de 0 días.

De acuerdo con la información recibida, el área de distribución que más solicitudes de cambio activa es la del Grupo Naturgy. Los grupos no presentaron, en valor medio, desviaciones entre la fecha prevista de activación y la fecha real de activación.

## 3.2 ANALISIS DE LA EFICACIA DEL PROCESO DE CAMBIO

Con el fin de valorar la eficacia en el proceso de cambio de comercializador en los sectores eléctrico y gasista, se realiza un análisis comparativo entre las principales magnitudes trimestrales de solicitudes recibidas, aceptadas, rechazadas y finalmente, activadas por los distribuidores.

El proceso de cambio será más eficiente cuanto menor sea el tiempo de cambio, y por lo tanto, la activación; pero será más efectivo cuanto menor sea el número de incidencias registradas en el proceso (anulaciones o rechazos).

En el **sector eléctrico**, durante el segundo trimestre de 2022 se recibieron un 26% menos de solicitudes que en el trimestre anterior y se activaron 1,4 millones de cambios lo que supone una reducción de activaciones de cambios de un 25%. Durante el mismo periodo, disminuyen los rechazos en un 24% respecto al anterior trimestre.

En el **sector gasista**, se recibieron un 5% menos de solicitudes que en el primer trimestre de 2022, y se activaron 262.000 cambios aproximadamente (un 11% menos que el trimestre anterior). Durante el segundo trimestre de 2022 se contabilizaron un 1% menos de rechazos respecto al primer trimestre de 2022. (Ver Anexo I. Gráfico 6; Gráfico 7; Proceso seguido por las solicitudes de cambio de comercializador).

### 3.2.1 ANALISIS DE LOS RECHAZOS DEL PROCESO DE CAMBIO

En los gráficos 8 y 9 del Anexo I, se muestra gráficamente la evolución de la tasa de rechazo anual en ambos sectores, así como el número de solicitudes gestionadas (suma de las solicitudes rechazadas y las solicitudes aceptadas) que fueron registradas en el segundo trimestre de 2022.

En este segundo trimestre de 2022, la **tasa de rechazo** ha aumentado en el sector eléctrico, pasando del 8,7% al 8,9% y también en el sector gasista pasando del 14,3% al 17%. En ambos sectores se han reducido tanto las solicitudes de cambio recibidas, como las activadas y las rechazadas.

### 3.2.2 TASA DE RECHAZO DE LAS SOLICITUDES DE CAMBIO POR AGENTE

En esta sección se profundiza en el análisis de los rechazos en las solicitudes de cambio según los agentes responsables de las mismas, y se representa de forma gráfica la evolución de las tasas de rechazo medias en cada caso (Ver Anexo I. Gráfico 10; Gráfico 11; Gráfico 12; Gráfico 13. Tasa de rechazos de los principales grupos distribuidores y de los grupos comercializadores).

Entre los **distribuidores del sector eléctrico**, los grupos Naturgy y el conjunto de distribuidores independientes agrupados en el epígrafe “Otros” presentaron la mayor tasa media de rechazo trimestral, alcanzando una tasa del 12,8% (2,4

y 1,2 puntos más que en el trimestre anterior respectivamente). Los distribuidores del Grupo Iberdrola presentan la menor tasa de rechazos del sector, situada en el 6,1% este trimestre. Este grupo gestionó el 32,3% de las solicitudes presentadas en el segundo trimestre de 2022.

Por su parte, los **comercializadores** del Grupo Endesa presentaron una tasa de rechazo trimestral del 4,2%; la más baja del sector (desde el segundo trimestre del año 2021). El Grupo Naturgy (Naturgy Iberia, S.A., Gas Natural Comercializadora, S.A. y Comercializadora Regulada, Gas & Power, S.A.) presentó un incremento de 3 puntos en su tasa de rechazo (13%). El Grupo "Otros" volvió a alcanzar la mayor tasa de rechazo trimestral (15,9%).

En la tabla 14 del Anexo I, se muestra un desglose detallado de las tasas de rechazo de cada comercializador (con más de 2.000 solicitudes presentadas) por área de distribución. A partir de la información mostrada en dicha tabla, en el **sector eléctrico** se observa lo siguiente:

- Todos los comercializadores<sup>8</sup> que pertenecen a grupos verticalmente integrados, mostraron tasas de rechazo por debajo de la media en su área de distribución.
- De los comercializadores de referencia<sup>9</sup>, Curenergía (2,5%) presentó tasas de rechazo inferiores a la tasa media en todas las áreas de distribución.
- Los comercializadores independientes con tasas de rechazo inferiores a la tasa media en todas las áreas de distribución fueron Electricidad Eleia y TotalEnergies Electricidad y Gas España.

Respecto a los grupos **distribuidores del sector gasista**, la tasa media de rechazo fue del 15%.

Los distribuidores gasistas del Grupo Naturgy (Nedgia<sup>10</sup>), incrementaron su tasa media de rechazo 0,6 puntos, situándola en el 14,9%. El 39,3% del total de los rechazos del Grupo Naturgy en este trimestre se debió al motivo R12<sup>11</sup> y el 17,3% del total de los rechazos al motivo R19<sup>12</sup>. Conviene resaltar que este grupo gestionó el 67,2% de las solicitudes de cambio gasistas en el trimestre analizado, por lo que tanto su valor como la evolución de su tasa de rechazo influye de forma muy notable en la tasa media de rechazo en el sector. Los distribuidores de Madrileña Red de Gas son los únicos que reducen la tasa media de rechazo

---

<sup>8</sup> Comercializadores ubicados en el primer bloque de la tabla (filas 1 a 3).

<sup>9</sup> Comercializadores ubicados en el segundo bloque de la tabla (filas 6 a 11).

<sup>10</sup> Distribuidores gasistas del Grupo Naturgy: Nedgia Catalunya, S.A.; Nedgia Madrid, S.A.; Nedgia Cegas, S.A.; Nedgia Andalucía, S.A.; Nedgia Castilla La Mancha, S.A.; Nedgia Castilla Y León, S.A.; Nedgia Galicia, S.A.; Nedgia Navarra, S.A.; Nedgia Rioja, S.A.; Nedgia Aragón, S.A.; Nedgia Redes Distribución De Gas, S.A. y Nedgia Balears, S.A.

<sup>11</sup> Rechazo R12 recogido en la resolución de la CNMC de 20 de diciembre de 2016 – Error de integridad: DNI no coherente con CUPS.

<sup>12</sup> Rechazo R19 recogido en la resolución de la CNMC de 20 de diciembre de 2016 – Si el motivo de modificación es cambio de titular (01), los campos "Nuevo Num. Documento y Num. Documento" tienen que ser distintos.

en este trimestre (-0,7 puntos), alcanzando una tasa media de rechazo del 17,4%. No obstante, sigue siendo la tasa más alta del sector.

De forma análoga a los distribuidores, la tasa media de rechazos en las solicitudes de cambio presentada por los grupos **comercializadores del sector gasista**, también alcanzó el 15%.

Los comercializadores agrupados en el epígrafe “Otros”, incrementaron su tasa de rechazo hasta situarla en el 21,9%. Fue la tasa de rechazo más alta del sector. Los grupos comercializadores de Naturgy (Gas Natural Comercializadora, S.A., Naturgy Iberia, S.A. y Comercializadora Regulada Gas & Power, S.A.), obtuvieron una tasa media de rechazo del 19,2% incrementando su tasa de rechazo en 1,9 puntos. Naturgy gestionó el 23% del total de solicitudes. Los motivos R12, R19 y R34<sup>13</sup> alcanzan el 71% del total de sus rechazos.

En la tabla 15 del Anexo I, se muestra un desglose detallado de las tasas de rechazo de cada comercializador por área de distribución, con más de 200 solicitudes de cambio presentadas. Estas tasas, así presentadas, podrían ser un indicativo comparado de la eficiencia en la gestión de las solicitudes de cambio de cada comercializador.

A partir de la información de dicha tabla, en el **sector gasista** se observa lo siguiente:

- Endesa Energía (7,4% de rechazos) y Repsol Comercializadora de Electricidad y Gas (9,6% de rechazos) son las dos comercializadoras de las cinco con mayor cuota (puntos de suministro) que alcanzaron una tasa de rechazo por debajo de la media, en todas las áreas de distribución gasista. Por su parte, Iberdrola Clientes (18,1%) y Naturgy Iberia (20,1%), presentaron tasas de rechazo por encima de la media en todas las áreas de distribución.
- De entre los comercializadores de referencia<sup>14</sup> destacó CURENERGÍA al presentar tasas de rechazo por debajo de la media en todas las áreas de distribución gasista.
- De entre los comercializadores independientes con tasas de rechazo inferiores a la tasa media en todas las áreas de distribución y con un volumen total de gestiones realizadas considerable (superior a 2.000), destacó Eni Plenitude Iberia.

### 3.2.3 MOTIVOS DE RECHAZO DE LAS SOLICITUDES DE CAMBIO

Debido a la diversidad de causas por las que un distribuidor puede rechazar una **solicitud de cambio de comercializador** (o bien antes de la aceptación o bien antes de la activación), se han identificado aquellos motivos de rechazo que

---

<sup>13</sup> Rechazo R34 recogido en la resolución de la CNMC de 20 de diciembre de 2016 – No existe contrato de ATR en vigor.

<sup>14</sup> Comercializadores ubicados en el segundo bloque de la tabla (filas 6 a 9).

tienen una mayor relevancia o se reiteran más frecuentemente durante el trimestre analizado.

En el sector eléctrico (tasa de rechazo del 8,9%), de forma similar a la mayoría de los trimestres analizados con anterioridad, en el segundo trimestre de 2022, el principal motivo de rechazo es el tipo **“03. NIF-CIF No coincide con el del contrato en vigor”** (50,9%), que presentó un peso relativo inferior al del trimestre anterior (53,6%). Este motivo de rechazo se produce en las solicitudes enviadas por el comercializador, en las que el NIF/CIF del contratante no coinciden con los datos que tiene el distribuidor sobre el titular del punto de suministro en sus sistemas. Por norma general, este rechazo se genera de forma automática al validar el distribuidor el campo identificador<sup>15</sup> con la información incluida en su base de datos, provocando una demora media en el proceso de cambio de 0,1 días. El grupo distribuidor Endesa, presenta el 49,4% del total de sus rechazos por este motivo. Los comercializadores Energía Colectiva y Holaluz-Clidom, aglutinan el 85,6% y el 81,2% de sus rechazos por este motivo.

En segundo lugar, se encuentra el motivo de rechazo **“55. Nuevo cliente coincide con el Actual”** (7%), que se incrementa en 0,2 puntos respecto del dato del trimestre anterior. Por norma general, este rechazo se genera de forma automática al validar el distribuidor el campo identificador con la información incluida en su base de datos, provocando una demora media en el proceso de cambio de 0,16 días.

Los distribuidores del Grupo Endesa presentaron aproximadamente el 89,4% del volumen total de rechazos por dicha casuística, que se utiliza cuando los comercializadores, erróneamente, solicitan un cambio de comercializador con cambio de titular (fichero C2), cuando realmente deberían haber solicitado un cambio de comercializador sin cambio de titular (fichero C1), puesto que el titular no se modifica.

Por su parte, en el **sector gasista** (con una tasa media de rechazo del 15%), los siguientes dos motivos representaron el 57,1% del total de las solicitudes de cambio rechazadas:

- El motivo de rechazo más frecuente en el segundo trimestre de 2022, continuó siendo el **“R12. Error de integridad: DNI no coherente con CUPS”** (39,8%). Por norma general, este rechazo se genera de forma automática al validar el distribuidor el campo con el número de documento<sup>16</sup> con la información incluida en su base de datos, provocando una demora media en el proceso de cambio de 0,27 días. Este trimestre el Grupo Naturgy presenta el 65,7% del total de rechazos por este motivo.

---

<sup>15</sup> Campo obligatorio incluido en las solicitudes de cambio de comercializador que identifica al cliente de cada CUPS.

<sup>16</sup> Campo obligatorio incluido en las solicitudes de cambio de comercializador que identifica al cliente de cada CUPS.

- En segundo lugar, el motivo “**R34. No existe contrato de ATR en vigor**” (17,3%) aumenta en 3,2 puntos el del primer trimestre de 2022. Se recuerda que este rechazo se produce cuando se intenta realizar un cambio de comercializador, pero lo que procede es solicitar un alta de nuevo suministro. El Grupo Naturgy presenta el 58,4% del total de rechazos por este motivo.

De acuerdo con las alegaciones presentadas por los principales distribuidores de los grupos tradicionales, este motivo de rechazo está directamente relacionado con el mercado de los puntos de suministro que son transformados de GLP a gas natural. Estos puntos de suministro de GLP ya tienen suministro y un CUPS asignado y los comercializadores erróneamente envían una solicitud de cambio de comercializador cuando realmente debería esperar a la transformación definitiva de estos puntos a gas natural y el envío posterior de la solicitud de alta.

## 4. ANALISIS DE MOVILIDAD DE LOS CONSUMIDORES

### 4.1 MOVILIDAD POR TIPO DE MERCADO

En este punto se analizan los cambios de comercializador en función del tipo de movimiento en el mercado. Estos movimientos son; desde el mercado regulado al mercado libre; dentro del mercado libre; o bien, de regreso desde el mercado libre al mercado regulado. Así, se analizan los movimientos desde la perspectiva del comercializador de referencia (COR<sup>17</sup>) para el sector eléctrico o del comercializador de último recurso (CUR<sup>18</sup>) para el sector gasista, y de los comercializadores libres (No COR/No CUR). (Ver **Anexo I. Gráfico 14; Gráfico 15. Desglose de los movimientos entre COR y No COR, CUR y No CUR**).

En el **sector eléctrico**, en el segundo trimestre de 2022, se produjeron un 24,7% menos de activaciones de cambios que en el trimestre anterior, y al igual que sucedió en los periodos precedentes, la mayoría de movimientos se produjeron entre comercializadores libres (67%). El peso de los movimientos desde el mercado libre al mercado regulado se incrementó en 1,7 puntos, alcanzando el 4,7% de los cambios en trimestre analizado. El peso de los movimientos desde el mercado regulado al mercado libre, sin embargo, se redujo en 11,7 puntos, alcanzando el 28,3% de los cambios en trimestre analizado.

---

<sup>17</sup> Comercializadores de referencia eléctricos: Baser Comercializadora de Referencia, S.A.; Energía XXI Comercializadora de Referencia S.L.U.; Teramelcor, S.L.; Comercializador de Referencia Energético, S.L.U.; Régsiti Comercializadora Regulada, S.L.U.; Comercializadora Regulada, Gas & Power, S.A.; Curenergía Comercializador de Último Recurso, S.A.U. y Energía Ceuta XXI Comercializadora de Referencia, S.A.

<sup>18</sup> Comercializadores de referencia gasistas: Baser Comercializadora de Referencia, S.A.; Energía XXI Comercializadora de Referencia S.L.U.; Comercializadora Regulada, Gas & Power, S.A. y Curenergía Comercializador de Último Recurso, S.A.U.

En el **sector gasista**, en el segundo trimestre de 2022, se produjeron un 10,7% menos de activaciones de cambios que en el trimestre anterior y prevalecieron los movimientos de cambio de comercializador entre comercializadores del mercado libre (77,8%). El peso de los movimientos desde el mercado regulado al mercado libre se redujo en 2,6 puntos, alcanzando el 9,7% de los de cambios en el trimestre analizado. El peso de los movimientos desde el mercado libre al mercado regulado, sin embargo, se incrementó en 2,3 puntos, alcanzando el 12,3% de los cambios en trimestre analizado.

## 4.2 MOVILIDAD RESPECTO A LOS DISTINTOS COMERCIALIZADORES DE REFERENCIA/ÚLTIMO RECURSO

En este apartado se incluye un análisis más pormenorizado de aquellos cambios cuyo origen o destino son comercializadores de último recurso (CUR) o de referencia (COR). (Ver **Anexo I. Gráfico 16; Gráfico 17. Desglose de los movimientos con origen o destino al COR/CUR**).

En el **sector eléctrico**, en el segundo trimestre de 2022, se observó que la mayoría de cambios de un comercializador de referencia a un comercializador libre, siguen teniendo como destino los comercializadores pertenecientes al mismo grupo empresarial, lo que supone un efecto de **fidelización**. Este trimestre ha aumentado en 2,6 puntos (61,9% de la totalidad de cambios; 59,3% el trimestre anterior); siendo los grupos con mayor fidelización de clientes: Naturgy (54,4% de Com. Reg., Gas & Power), Endesa (59,5% de Energía XXI) e Iberdrola (72,5% de Curenergía). En cambio, el Grupo TotalEnergies (40% de los salientes de Baser Comercializadora de Referencia) registró la menor tasa de fidelización entre los comercializadores eléctricos durante el trimestre analizado.

En el **sector gasista**, los cambios que se producen desde el comercializador de referencia al comercializador libre del mismo grupo, registraron durante el segundo trimestre de 2022 un porcentaje medio del 38,8% del total (29,8% en el trimestre anterior), siendo los grupos con mayor fidelización Iberdrola (46,4% de Curenergía) y Endesa (42,7% de Energía XXI). El Grupo TotalEnergies (24,6% de los salientes de Baser Comercializadora de Referencia) registró la menor tasa de fidelización entre los comercializadores gasistas en el segundo trimestre de 2022.

## 4.3 MOVILIDAD ENTRE GRUPOS COMERCIALES

En este epígrafe se incluye el análisis detallado sobre la movilidad de los cambios de comercializador entre las empresas comercializadoras de los grupos más destacados y para cada uno de los sectores, eléctrico y gasista.

En dicho análisis, se especifica el saldo comercial del segundo trimestre de 2022, entendido como la diferencia entre los consumidores que entran (números recogidos en las flechas del entorno más próximo de la esfera del grupo de que

se trate) y los que salen de un grupo empresarial determinado (que se indican en las cifras más alejadas a la esfera en las propias flechas).

[INICIO CONFIDENCIAL]

[FIN CONFIDENCIAL]

## 5. SUPERVISIÓN DEL PROCESO DE ALTA DE NUEVOS SUMINISTROS

Durante el segundo trimestre de 2022 se han declarado 131.131 activaciones de nuevas altas en áreas de distribución eléctricas, y 33.822 activaciones de nuevas altas en las áreas de distribución gasista.

### 5.1 ANALISIS DE EFICIENCIA: TIEMPOS MEDIOS DE ACTIVACIÓN DEL PROCESO DE ALTA. PERSPECTIVA DEL DISTRIBUIDOR

Los tiempos medios de activación en ambos sectores desde la perspectiva del distribuidor, se contabilizan desde el momento en el que éste recibe la solicitud de alta, y finaliza con la activación de dicha alta. Se analiza también la desviación media en los tiempos de las activaciones de las altas como la diferencia entre la fecha de activación prevista para el alta, menos la fecha de activación real.

Durante el segundo trimestre de 2022, en el **sector eléctrico** se observó un tiempo medio de gestión del distribuidor (en la modalidad de las solicitudes “cuanto antes”) de 4,2 días. Las áreas de distribución de Viesgo (Grupo EDP) presentaron el menor tiempo medio de activación (1,5 días) y, por otra parte, el área de distribución de Endesa presentó el mayor tiempo medio (4,8 días).

En el **sector gasista** se observó un tiempo medio de gestión del distribuidor (en la modalidad de las solicitudes “cuanto antes”) de 10,4 días, así como una desviación media en los tiempos de activación de 5,3 días. Las áreas de distribución de los grupos Madrileña Red de Gas y Gas Extremadura presentaron los mayores tiempos de gestión del distribuidor (16,4 y 14,8 días). Naturgy y Redexis presentaron los menores tiempos de activación (9,3 y 8,2 días respectivamente).

### 5.2 ANALISIS DE LA EFICACIA DEL PROCESO DE ALTA

Con el fin de valorar la eficacia en el proceso de nuevas altas en los sectores eléctrico y gasista, se incluye un análisis comparativo entre las principales magnitudes trimestrales de solicitudes recibidas, aceptadas, rechazadas y finalmente activadas por los distribuidores. (Ver Anexo I. Gráfico 20; Gráfico 21. **Proceso seguido por las solicitudes de nuevas altas**).



Durante el segundo trimestre de 2022, en el **sector eléctrico** se recibieron 201 mil solicitudes de alta, lo que supuso un aumento de un 8,1% respecto al número de solicitudes recibidas el trimestre anterior. En este periodo se activaron 131 mil solicitudes (un 8,7% más). Durante el mismo periodo, se incrementó el número de rechazos contabilizados en un 12,1% alcanzando los 67 mil rechazos.

Por su parte, en el **sector gasista**, los distribuidores recibieron 56 mil solicitudes de alta durante el último trimestre analizado, lo que implicó una disminución de un 2% respecto al trimestre anterior. En este periodo se activaron 34 mil solicitudes de alta (un 9,8% menos). Durante el mismo periodo, disminuyó el número de rechazos contabilizados en un 1,5% alcanzando los 21.000 rechazos.

### 5.2.1 ANALISIS DE LOS RECHAZOS DEL PROCESO DE ALTA

A continuación, se muestra para ambos sectores, el número de solicitudes de alta gestionadas (desglosadas en solicitudes aceptadas y solicitudes rechazadas), así como la evolución de la tasa de rechazo anual. (Ver **Anexo I. Gráfico 22; Gráfico 23. Tasa de rechazo de las solicitudes de nuevas altas**).

Durante el segundo trimestre de 2022, en el **sector eléctrico** se registró una tasa de rechazo trimestral del 31,8% de las solicitudes de alta gestionadas, lo que supuso un incremento de 1 punto. En el **sector gasista**, la tasa de rechazo trimestral registrada fue del 34,2%, lo que supuso un incremento 0,2 puntos respecto al trimestre anterior.

En los procesos de alta de nuevos suministros, como ya se ha señalado, se requiere de un número elevado de requisitos de pre-contratación y de documentación para validar/aceptar las solicitudes, lo que incrementa las tasas de rechazo respecto a las que se obtienen en los procesos de cambio de comercializador.

### 5.2.2 TASA DE RECHAZO DE LAS SOLICITUDES DE ALTA POR AGENTE

En el caso de los **distribuidores del sector eléctrico**, el número de rechazos de nuevas altas se incrementa un 12,1% respecto de los rechazos del trimestre anterior. El número de gestiones de alta aceptadas ha aumentado en un 6,9% y la tasa de rechazo se ha incrementado 1 punto alcanzando el 31,8%. (Ver **Anexo I. Gráfico 24; Gráfico 25 Tasa de rechazos (nuevas altas) de los principales grupos distribuidores y grupos comercializadores**).

Es destacable que, tanto el Grupo “Otros”, como el Grupo Iberdrola mantuvieron sus tasas medias de rechazo por debajo de la media del sector, siendo el Grupo “Otros” el que tiene la tasa de rechazo más baja (22,6%). Estos dos grupos suman el 36,3% del total de las altas gestionadas.

El Grupo EDP (Hidrocantábrico Distribución Eléctrica, S.A. mantiene la tasa de rechazo más alta desde el primer trimestre de 2021. Se debe considerar que su tasa de rechazo se ve afectada por circunstancias ajenas al distribuidor, como la

exigencia en la CA de Asturias (su principal área de distribución) de aportación de un Certificado de Seguridad para las altas de suministro en segunda ocupación, en instalaciones de más de 20 años, provocando el 50,9% de sus rechazos por motivo 57<sup>19</sup>. En el Informe de Supervisión de los cambios de comercializador del primer trimestre de 2022 se recoge esta casuística de forma más detallada.

Si se analiza lo que hicieron los grupos **comercializadores del sector eléctrico**, observamos que la tasa media se incrementó, de forma análoga a los distribuidores, en 1 punto alcanzando la cifra del 31,8% en este trimestre. Los comercializadores del Grupo “Otros”, Naturgy, Iberdrola y del Grupo Repsol, muestran una tasa de rechazo superior a la media.

En la tabla 18 del Anexo 1, (**Tasas de rechazo (solicitudes de nuevas altas) de los comercializadores por área de distribución**), se muestra un desglose detallado de las tasas de rechazo de cada comercializador por área de distribución, y con más de 300 solicitudes de alta presentadas. A partir de la información que muestra dicha tabla se observó en el **sector eléctrico** lo siguiente:

- Los distribuidores agrupados en el epígrafe “Otros” (22,6%) presentaron unas tasas de rechazo para los comercializadores libres de los grupos verticalmente integrados muy elevadas, por encima de la media de sus áreas en todos los casos.
- La tasa de rechazo media de las áreas de distribución de Endesa, Naturgy, EDP y Viesgo superan el 32%.
- La mayoría de los comercializadores independientes mostraron tasas de rechazo superiores a la tasa media en las principales áreas de distribución en las que operaron con más de 300 solicitudes durante el segundo trimestre de 2022.
- Iberdrola Clientes y Naturgy Iberia, mostraron tasas de rechazo por debajo de la media en áreas de distribución correspondientes a su grupo verticalmente integrado, y por encima de la media en el resto de áreas de distribución.

Por otra parte, las tasas de rechazo de los principales **distribuidores del sector gasista**, en su conjunto ha aumentado 0,2 puntos alcanzando el 34,2% durante este trimestre. Los grupos Nortegas y Redexis incrementaron su tasa de rechazo media en un 2%, y en un 4,3% respectivamente. (Ver **Anexo I. Gráfico 26; Gráfico 27 Tasa de rechazos (nuevas altas) de los principales grupos distribuidores y grupos comercializadores**).

Los distribuidores gasistas del Grupo Naturgy (Nedgia), presentaron en su conjunto reducción de su tasa de rechazo de 0,2 puntos respecto al trimestre

---

<sup>19</sup> Rechazo 57 recogido en la resolución de la CNMC de 20 de diciembre de 2016 – Falta documentación técnica de baja tensión.

anterior, situándose en el 35,1%, 0,9 puntos por encima de la media. Sus distribuidores gasistas gestionaron el 57,5% de las solicitudes de alta de suministros presentadas durante el segundo trimestre de 2022.

Si se analiza lo que hicieron los principales grupos **comercializadores del sector gasista**, observamos que la tasa media se incrementó, de forma consistente con los distribuidores, en 0,2 puntos alcanzando la cifra de 34,2% durante el segundo trimestre de 2022.

El Grupo Iberdrola (Iberdrola Clientes, S.A.U. y Curenergía Comercializador de Último Recurso, S.A.U.) aumentó su tasa de rechazo en 2,2 puntos y gestionó el 31,3% de las solicitudes de alta. Es el grupo que presenta la tasa de rechazo más alta. Durante el periodo analizado, aproximadamente el 42% de los rechazos del Grupo Iberdrola se correspondieron con el motivo R04, y son consecuencia de la operativa de este agente al enviar varias solicitudes para un mismo CUPS de GLP que está en proceso de transformación a gas natural hasta que finalmente una de las solicitudes es aceptada con el alta del CUPS.

El Grupo Naturgy (Naturgy Iberia, S.A., Gas Natural Comercializadora, S.A. y Comercializadora Regulada, Gas & Power, S.A.) situó su tasa de rechazo en el 21,7%, la tasa más baja del sector; le sigue el Grupo TotalEnergies con una tasa de rechazo del 22,3%

En la tabla 19 del Anexo 1, (**Tasas de rechazo (solicitudes de nuevas altas) de los comercializadores por área de distribución**), se muestra un desglose detallado de las tasas de rechazo de cada comercializador por área de distribución con más de 100 solicitudes gestiones realizadas durante el segundo trimestre de 2022. A partir de la información anterior, en el **sector gasista**, se observó lo siguiente:

- El comercializador libre Iberdrola Clientes (51,3% de rechazos) es el único con un volumen relevante de solicitudes gestionadas que presentó tasas de rechazo por encima de la media en todas las áreas de distribución.
- Naturgy Iberia (21,5%) presentó la tasa de rechazo más baja de las comercializadoras libres con mayores cuotas (puntos de suministro) y de las tasas de rechazo de los comercializadores regulados.
- De entre los comercializadores regulados Baser obtuvo la tasa de rechazo más reducida (21%).

Igualmente, a los análisis recogidos en Informes de Supervisión de los cambios de comercializador previos, se ha comprobado que algunos comercializadores tienen automatismos que reenvían solicitudes que previamente son rechazadas, contribuyendo con esta operativa a un aumento de las tasas de rechazo calculadas.

### 5.2.3 MOTIVOS DE RECHAZO DE LAS SOLICITUDES DE ALTA

A continuación, se presentan los motivos de rechazo más frecuentes de solicitudes de nuevas altas en el **sector eléctrico** (con una tasa media de

rechazo del 31,8%). Se observa que las dos principales casuísticas de rechazo alcanzan el 38,7% en su conjunto.

El principal motivo de rechazo es el motivo **57. “Falta documentación técnica de baja tensión”** (28,8%). Se trata de los casos en que el cliente/comercializador no aporta la documentación técnica (ej. Certificado de Instalación Eléctrica o Acta de Puesta en Marcha) necesaria para poder activar el alta solicitada. Se observa que esta casuística se ha reducido en 2,9 puntos durante el último trimestre (31,7%).

Además, conviene recordar lo comentado por algunos distribuidores y recogido en anteriores Informes de Supervisión de los cambios de comercializador en relación con que este tipo de rechazos tiene su origen en las particularidades territoriales del entorno de distribución, concentrándose los rechazos en aquellas comunidades autónomas donde se exige documentación específica de acuerdo con el tipo y características del tipo de instalación en cuestión.

En segunda posición se encuentra el motivo de rechazo **53. “Necesidad de abrir Expediente de Acometida”** (9,9%). El motivo de rechazo 53 se produce principalmente en las áreas de distribución de los grupos Iberdrola y Naturgy (82,6% de los rechazos por este motivo entre ambos). El Grupo Endesa presenta el 16,3% de los rechazos por este motivo.

Por su parte, en el **sector gasista** (con una tasa media de rechazo del 34,2%) la tipología de rechazos estuvo mucho más concentrada que en el sector eléctrico, debido a que los tres motivos principales representaron el 61% del total de las solicitudes de nuevas altas.

El motivo de rechazo más frecuente durante este trimestre correspondió al motivo **R04. “Falta infraestructura”** (25,3%), el cual incrementa en 0,4 puntos la cifra del trimestre pasado. Esta casuística está relacionada con aquellas solicitudes sobre puntos de suministro de GLP que están en proceso de transformación a gas natural. El 77,1% de los rechazos por este motivo los recibió el grupo de comercializadores de Iberdrola

En la segunda posición se encuentra el motivo **R76. “Incidencia no subsanada en periodo máximo establecido”** (19,2%) que se redujo 0,1 puntos con respecto al trimestre anterior (19,3%). Este hecho está directamente relacionado con los distribuidores gasistas del Grupo Naturgy (68,9% de los rechazos por este motivo). Por norma general, este rechazo se genera de forma automática al cerrarse una incidencia en campo no subsanada en un plazo de 30 días, por lo que el tiempo medio resultante que fue de 31,9 días suele rondar este valor.

### **5.3 ANALISIS DE LA MOVILIDAD DE LAS ALTAS ACTIVADAS**

En este apartado se incluye un análisis más pormenorizado de las altas (ya sean nuevos suministros o suministros que previamente se encontraban en situación

de baja) en función de si son activadas a favor del grupo verticalmente integrado o no, y de si su destino es el comercializador regulado (COR/CUR) o el comercializador libre. (Ver Anexo I. Gráfico 28; Gráfico 29 Desglose del destino de las altas (a grupos verticalmente integrados o no, y si su destino es COR/CUR o libre)

En el **sector eléctrico**, el 93,5% de las altas se activaron en comercializadores libres. De esas altas, el 61,9% se realizaron a favor de comercializadores verticalmente integrados con el distribuidor (fidelización). El 6,5% del total de altas registradas fueron a favor de comercializadores de referencia (13,2% en el año 2019, 10,3% año 2020 y 8,3% en el año 2021). Los grupos Iberdrola y Endesa fueron los que presentaron una mayor activación de las altas a favor de sus comercializadores libres, con el 75,1% y 61,4%, respectivamente. Por el contrario, el Grupo EDP y también su área de distribución de Viesgo registraron la menor tasa de activación de altas a favor de sus comercializadores libres, con un 1,4% y un 0,3% de altas en su mismo grupo empresarial. Si analizamos en conjunto al Grupo EDP (incluyendo el área de distribución de Viesgo, la tasa de activación sería del 0,9%). El Grupo Naturgy registró una tasa de activación de altas a favor de sus comercializadores libres, con un 24,9% de altas en su mismo grupo empresarial.

En el **sector gasista**, el 90,3% de las altas se activaron en comercializadores libres, entre las que, el 16,4% se activaron a favor de comercializadores libres verticalmente integrados con el distribuidor; mientras que se produjeron un 9,7% de altas a favor de un comercializador de referencia (12,7% en 2019, 7,3% en 2020 y 7,2% en 2021). El 27% de las altas en el área de distribución del Grupo Naturgy, se producen a favor de los comercializadores libres de su grupo.

## **6. BALANCE DE LOS COMERCIALIZADORES CON MAYORES CUOTAS (PUNTOS DE SUMINISTRO)**

En el **sector eléctrico**, en el segundo trimestre de 2022, sobre un balance de altas/bajas positivo de 59.470 nuevos puntos de suministro, destacaron los datos de los comercializadores pertenecientes a los grupos Iberdrola, Endesa y “Otros”, con aumentos de 25.062, 22.583 y 10.320 nuevos puntos de suministro, respectivamente. Únicamente el Grupo Naturgy tuvo un balance de altas/bajas negativo. (Ver Anexo I. Gráfico 30; Altas y bajas en grupos comerciales. Tabla 20; Balance total de los grupos comercializadores. Gráfico 31; Resumen balance de evolución de los principales grupos comercializadores).

En segundo lugar, se obtiene el balance total correspondiente al segundo trimestre de 2022, superponiendo al balance de altas/bajas, los saldos comerciales y el saldo de traspasos. Así, se obtuvo un balance total positivo significativo de los **comercializadores de los grupos de Iberdrola (+99.443 puntos de suministro; +1%), Endesa (+46.942; +0,5%) y TotalEnergies (+43.392; 3,7%)** comparando los puntos de suministro con los del trimestre anterior. Por otra parte, con un balance total negativo de puntos de suministro

eléctricos, se encontraron los comercializadores de los grupos energéticos **agrupados en el epígrafe “Otros” con -131.584 (-3,8%)**.

En el **sector gasista**, en el segundo trimestre de 2022, se observó un balance de altas/bajas total positivo, de 4.119 suministros. El Grupo Naturgy fue el único grupo que sufrió pérdidas con un balance de altas/bajas negativo de -6.269 puntos de suministro este trimestre. Los grupos “Otros”, Iberdrola, TotalEnergies y Endesa presentaron un balance de altas/bajas positivos de +4.535, +2.995, +1.667 y +1.091 suministros respectivamente. (Ver Anexo I. Gráfico 32; Altas y bajas en grupos comerciales. Tabla 21; Balance total de los grupos comercializadores. Gráfico 33; Resumen balance de evolución de los principales grupos comercializadores).

Si además se añaden a estos valores los saldos de cambio de comercializador y los traspasos, destacó el balance total positivo del **Grupo Endesa, con +19.276 (+1,2%)**, el del **Grupo Iberdrola, con +10.984 (+0,9%)** y el del **Grupo TotalEnergies con +9.884 (+1,1%)** puntos de suministro adicionales.

Por otro lado, el balance total negativo del **Grupo Naturgy con una pérdida de -22.498 (-0,6%)** y el de la **agrupación de comercializadores independientes “Otros” al reducir -15.739 (-3,8%)** puntos de suministro.

## 7. COMERCIALIZADORES CON VARIACIONES SIGNIFICATIVAS EN EL NÚMERO DE SUMINISTROS.

En el segundo trimestre de 2022 destacan las variaciones en los números de puntos de suministro de las siguientes comercializadoras<sup>20</sup>:

- En el sector eléctrico, los incrementos de GEOATLANTER (+4.588 ps; +115,5%); NINOBE SERVICIOS ENERGÉTICOS (+5.501 ps; +64,9%); y ACCIONA GREEN ENERGY DEVELOPMENTS (+4.076 ps; +53,9%).
- En el sector gasista, el incremento significativo de ELECTRICIDAD ELEIA (+1.394 ps; +34,9%), MET ENERGÍA ESPAÑA (+2.968 ps; +29,1%) y el fuerte descenso de puntos de suministro de WATIUM (-3.264 ps; -90,8%). (Ver Anexo I. Tabla 22; Tabla 23; Variaciones relevantes de puntos de suministro).

## 8. HECHOS RELEVANTES

Durante el segundo trimestre del año 2022 se han informado los siguientes hechos que destacan por su posible repercusión en futuros procesos de cambios de comercializador:

- El 1 de abril de 2022, On Demand Facilities absorbe a la comercializadora Asal de Energía.
- El 9 de mayo de 2022, Holaluz anuncia la compra de la comercializadora británica OVO Energy Spain.

---

<sup>20</sup> Se consideran aquellos comercializadores con incrementos o decrementos trimestrales de consumidores, que superen unas variaciones relativas iguales o superiores a un 20%. En todo caso, solo se analizan las comercializadoras con variaciones mayores de 800 suministros en el trimestre. No se incluye los COR/CUR.

- 16 comercializadores eléctricos se dieron de alta y 11 se dieron de baja.
- 4 comercializadores gasistas causaron baja<sup>21</sup>. (Ver **Anexo I. Tabla 24; Tabla 25; Altas y bajas de comercializadoras**).
- Con relación a denuncias presentadas por consumidores, asociaciones de consumidores y organismos de consumo, por incidencias en el cambio de comercializador, por incumplimiento de las medidas de protección al consumidor relacionadas con los cambios de comercializador, la CNMC dictó quince resoluciones sancionadoras durante el año 2022 contra doce agentes. Tres de los expedientes sancionadores van contra distribuidoras por no responder a requerimientos de información de la CNMC. (Ver **Anexo I. Tabla 26; Sancionadores aprobados**).

Durante los años 2019, 2020, 2021 y primer semestre de 2022, se han tramitado respectivamente 157, 172, 270 y 232 (en sólo seis meses) expedientes informativos, derivados de denuncias de consumidores por incidencias en los cambios de comercializador. La mayoría de estas incidencias corresponden a cambios de comercializador sin consentimiento.

Por último, y a partir de los datos provisionales de los que dispone la CNMC, se ha de señalar que la crisis energética internacional ha llevado a cerrar un año 2022 de récord en lo referente a los cambios de comercializador. En el año 2022 se produjeron 6,4 millones de cambios de comercializador en electricidad (5 millones en 2021) y 1,5 millones de cambios de comercializador en gas (1 millón en el año 2021). Las tasas anuales provisionales de cambio de comercializador en 2022 son del 21,5% y del 19% en los sectores de electricidad y de gas, respectivamente. En 2021, dichas tasas fueron del 17% y del 13%, respectivamente, mientras que en 2020 fueron del 12,5% y 10%.<sup>22</sup>

---

<sup>21</sup> Según el “Listado de Comercializadoras de gas” publicado por la CNMC.

<sup>22</sup> En el Anexo I del Informe de Supervisión de cambios de comercializador del primer trimestre de 2022, se recogen las tablas con la información de la tasa de cambio de comercializador anual por sector y grupo empresarial y los cambios de comercializador por tipo de movimiento para el periodo 2020-2022 (datos provisionales para todo el año 2022).

## ACUERDO

La Sala de Supervisión Regulatoria acuerda:

**ÚNICO.** – Aprobar y comunicar este informe al Ministerio para la Transición Ecológica y el Reto Demográfico, y a las Comunidades Autónomas de acuerdo con lo establecido en el artículo 3.j. del Real Decreto 1011/2009, de 19 de junio, por el que se regula la Oficina de Cambio de Suministrador y en la Disposición adicional séptima de la Orden ITC/1857/2008 de 26 de junio, por la que se revisan las tarifas eléctricas a partir del 1 de julio de 2008.

Notifíquese el presente informe al Ministerio para la Transición Ecológica y el Reto Demográfico y a las CC.AA, y publíquese la versión No Confidencial de este informe en la página web de la Comisión Nacional de los Mercados y la Competencia ([www.cnmc.es](http://www.cnmc.es)).



## ANEXO I.

**Tabla 1. Agentes con actividad durante el segundo trimestre de 2022**

Sector	Comercializadores	Distribuidores	Total
Electricidad	358	328	686
Gas	107	19	126
<b>TOTAL</b>	<b>465</b>	<b>347</b>	<b>812</b>

Fuente: CNMC.

**Tabla 2. Evolución de puntos de suministro por tipo de mercado en el segundo trimestre del año, entre 2019 y 2022 – Sector Eléctrico**

TIPO MERCADO	2T2019		2T 2020		2T 2021		2T 2022	
	Suministros	% Total	Suministros	% Total	Suministros	% Total	Suministros	% Total
<b>Mercado Libre</b>	18.378.413	62,3%	18.613.566	62,9%	19.094.958	64,1%	20.923.349	69,8%
<b>Mercado Regulado</b>	11.105.442	37,7%	10.973.301	37,1%	10.681.469	35,9%	9.055.682	30,2%
<b>TOTAL</b>	<b>29.483.855</b>	<b>100%</b>	<b>29.586.867</b>	<b>100%</b>	<b>29.776.427</b>	<b>100%</b>	<b>29.979.031</b>	<b>100%</b>

Fuente: CNMC según la información aportada por los agentes.

Nota: Puntos de suministro registrados a 30 de junio de los años 2019 a 2022.

**Tabla 3. Evolución de la cuota de mercado libre (por número de puntos de suministro) en el segundo trimestre del año, entre 2019 y 2022 – Sector Eléctrico**

COMERCIALIZADORES MERCADO LIBRE	2T 2019		2T 2020		2T2021		2T 2022	
	Suministros	% Total	Suministros	% Total	Suministros	% Total	Suministros	% Total
GRUPO IBERDROLA	6.624.474	36,0%	6.534.095	35,1%	6.545.868	34,3%	7.163.782	34,2%
GRUPO ENDESA	5.422.244	29,5%	5.342.328	28,7%	5.142.518	26,9%	6.035.741	28,8%
GRUPO NATURGY	2.150.637	11,7%	1.974.307	10,6%	1.911.762	10,0%	2.493.496	11,9%
GRUPO REPSOL	548.662	3,0%	662.480	3,6%	796.423	4,2%	1.004.225	4,8%
<b>Subtotal 4 grupos comercializadores con mayor cuota</b>	<b>14.746.017</b>	<b>80,2%</b>	<b>14.513.210</b>	<b>78,0%</b>	<b>14.396.571</b>	<b>75,4%</b>	<b>16.697.244</b>	<b>79,8%</b>
GRUPO TOTALENERGIES/GRUPO EDP (hasta diciembre 2020)	923.371	5,0%	926.052	5,0%	930.054	4,9%	983.066	4,7%
FENIE ENERGÍA	369.678	2,0%	389.268	2,1%	432.874	2,3%	423.404	2,0%
GRUPO CHC	396.786	2,2%	386.978	2,1%	372.600	2,0%	338.476	1,6%
GRUPO HOLLALUZ (incluye BULB desde diciembre 2021)	171.014	0,9%	205.520	1,1%	265.704	1,4%	281.854	1,3%
ENI PLENITUDE IBERIA (antes ALDRO ENERGÍA Y SOLUCIONES)	118.169	0,6%	192.842	1,0%	229.685	1,2%	238.763	1,1%
GRUPO AUDAX	176.923	1,0%	219.228	1,2%	266.021	1,4%	179.050	0,9%
SOM ENERGÍA	97.365	0,5%	111.829	0,6%	126.751	0,7%	125.315	0,6%
GRUPO FACTOR ENERGÍA	20.563	0,1%	39.122	0,2%	104.427	0,5%	105.131	0,5%
ENERGÍA COLECTIVA	56.024	0,3%	77.994	0,4%	103.002	0,5%	97.508	0,5%
ALterna OPERADOR INTEGRAL	86.047	0,5%	133.845	0,7%	129.827	0,7%	71.121	0,3%
GRUPO VISALIA/WATIUM (hasta abril 2021)	54.648	0,3%	61.522	0,3%	110.510	0,6%	67.994	0,3%
GEO ALTERNATIVA	43.837	0,2%	48.654	0,3%	83.006	0,4%	63.528	0,3%
COMERCIALIZADORA ELÉCTRICA DE CÁDIZ	60.169	0,3%	59.455	0,3%	58.674	0,3%	57.256	0,3%
GRUPO VILLAR MIR	78.070	0,4%	84.319	0,5%	75.031	0,4%	54.361	0,3%
GESTERNOVA	34.955	0,2%	53.819	0,3%	65.217	0,3%	50.788	0,2%
RESTO DE COMERCIALIZADORES	944.777	5,1%	1.109.909	6,0%	1.345.004	7,0%	1.088.490	5,2%
<b>Subtotal otros comercializadores</b>	<b>3.632.396</b>	<b>19,8%</b>	<b>4.100.356</b>	<b>22,0%</b>	<b>4.698.387</b>	<b>24,6%</b>	<b>4.226.105</b>	<b>20,2%</b>
<b>Total mercado libre</b>	<b>18.378.413</b>	<b>100%</b>	<b>18.613.566</b>	<b>100%</b>	<b>19.094.958</b>	<b>100%</b>	<b>20.923.349</b>	<b>100%</b>

Fuente: CNMC según la información aportada por los agentes.

Nota: Se consideran los siguientes grupos: Grupo Iberdrola compuesto por Iberdrola Clientes, Iberdrola Servicios Energéticos e Iberdrola Generación España. Grupo Endesa compuesto por Endesa Energía, Empresa de Alumbrado Eléctrico de Ceuta y Endesa Energía Renovable. Grupo Naturgy compuesto por Naturgy Iberia, Gas Natural Comercializadora, Naturgy Renovables y Naturgy Clientes. Grupo TotalEnergies compuesto por TotalEnergies Electricidad y Gas España, TotalEnergies Clientes y TotalEnergies Mercado. Grupo Repsol compuesto por Repsol Comercializadora de electricidad y gas, Gaolania Servicios y Ekiluz Energía Comercializadora. Grupo Audax compuesto por Audax Renovables; UniEléctrica Energía; ACSOL Energía Global; ADS Energy 8.0; Fox Energía; Iris Energía Eficiente; Nabalía Energía 2000; Vivo Energía Futura; Ahorreluz Servicios Online; Cima Energía Comercializadora; Masqluz 2020; By Energyc Energía Eficiente; Love Energy, Feed Energía, Comercializadora Adi España y Energía Ecológica Económica. Grupo Factor Energía compuesto por Factor Energía y Factor Energía España. Grupo Visalia compuesto por Ecoluz Energía, Suministrador Ibérico de Energía, Visalia Energía y WATIUM. Aldro Energía y Soluciones pertenece al Grupo ENI desde febrero de 2021. Aldro Energía y Soluciones cambia su denominación social a Eni Plenitude Iberia en marzo de 2022. Grupo Holaruz compuesto por Holaruz-Clidom y Bulb Energía Ibérica desde diciembre 2021. Se muestran las cuotas desglosadas por comercializadores o grupos de comercializadores con más de 50.000 puntos de suministro a 30 de junio de 2022.

**Tabla 4. Cuota de mercado (por número de puntos de suministro y segmento) en el mercado libre a 30 de junio de 2022 – Sector Eléctrico**

COMERCIALIZADORES MERCADO LIBRE	SEGMENTO DE MERCADO				TOTAL
	DOMÉSTICO	PYME	INDUSTRIAL	V. ELÉCTRICO	
GRUPO IBERDROLA	34,5%	27,7%	34,0%	22,8%	34,2%
GRUPO ENDESA	29,1%	23,9%	19,6%	49,4%	28,8%
GRUPO NATURGY	12,0%	10,6%	10,5%	0,2%	11,9%
GRUPO REPSOL	4,9%	1,7%	0,9%	10,7%	4,8%
<b>Subtotal 4 grupos comercializadores con mayor cuota</b>	<b>80,5%</b>	<b>63,8%</b>	<b>65,0%</b>	<b>83,2%</b>	<b>79,8%</b>
GRUPO TOTALENERGIES	4,8%	2,3%	2,0%	0,0%	4,7%
FENIE ENERGÍA	2,0%	3,7%	2,7%	0,9%	2,0%
GRUPO CHC	1,7%	0,7%	1,0%	0,8%	1,6%
GRUPO HOLALUZ	1,4%	1,1%	0,4%	0,0%	1,3%
ENI PLENITUDE IBERIA (antes ALDRO ENERGÍA Y SOLUCIONES)	1,0%	3,7%	2,0%	0,0%	1,1%
GRUPO AUDAX	0,7%	3,6%	2,1%	0,0%	0,9%
SOM ENERGÍA	0,6%	0,3%	0,1%	0,1%	0,6%
GRUPO FACTOR ENERGÍA	0,4%	2,3%	1,0%	0,0%	0,5%
ENERGÍA COLECTIVA	0,5%	0,0%	0,0%	0,0%	0,5%
ALTERNA OPERADOR INTEGRAL	0,4%	0,1%	0,0%	0,0%	0,3%
GRUPO VISALIA	0,3%	0,8%	0,1%	0,0%	0,3%
GEO ALTERNATIVA	0,3%	0,0%	0,0%	0,0%	0,3%
COMERCIALIZADORA ELÉCTRICA DE CÁDIZ	0,3%	0,1%	0,0%	0,0%	0,3%
GRUPO VILLARMIR	0,2%	0,6%	0,7%	0,0%	0,3%
GESTERNOVA	0,2%	0,6%	0,8%	1,4%	0,2%
RESTO DE COMERCIALIZADORES	4,7%	16,2%	22,2%	13,7%	5,2%
<b>Subtotal otros comercializadores</b>	<b>19,5%</b>	<b>36,2%</b>	<b>35,0%</b>	<b>16,8%</b>	<b>20,2%</b>
<b>Total mercado libre</b>	<b>100,0%</b>	<b>100,0%</b>	<b>100,0%</b>	<b>100,0%</b>	<b>100,0%</b>

Fuente: CNMC según la información aportada por los agentes.

Nota: Se consideran los siguientes grupos: Grupo Iberdrola compuesto por Iberdrola Clientes, Iberdrola Servicios Energéticos e Iberdrola Generación España. Grupo Endesa compuesto por Endesa Energía, Empresa de Alumbrado Eléctrico de Ceuta y Endesa Energía Renovable. Grupo Naturgy compuesto por Naturgy Iberia, Gas Natural Comercializadora, Naturgy Renovables y Naturgy Clientes. Grupo TotalEnergies compuesto por TotalEnergies Electricidad y Gas España, TotalEnergies Clientes y TotalEnergies Mercado. Grupo Repsol compuesto por Repsol Comercializadora de electricidad y gas, Gaolania Servicios y Ekiluz Energía Comercializadora. Grupo Audax compuesto por Audax Renovables; UniEléctrica Energía; ACSOL Energía Global; ADS Energy 8.0; Fox Energía; Iris Energía Eficiente; Nabalía Energía 2000; Vivo Energía Futura; Ahorreluz Servicios Online; Cima Energía Comercializadora; Masqluz 2020; By Energyc Energía Eficiente; Love Energy, Feed Energía, Comercializadora Adi España y Energía Ecológica Económica. Grupo Factor Energía compuesto por Factor Energía y Factor Energía España. Grupo Visalia compuesto por Ecoluz Energía, Suministrador Ibérico de Energía, Visalia Energía y WATIUM. Aldro Energía y Soluciones pertenece al Grupo ENI desde febrero de 2021. Aldro Energía y Soluciones cambia su denominación social a Eni Plenitude Iberia en marzo de 2022. Grupo Holaluz compuesto por Holaluz-Clidom y Bulb Energía Ibérica desde diciembre 2021. Se muestran las cuotas desglosadas por comercializadores o grupos de comercializadores con más de 50.000 puntos de suministro a 30 de junio de 2022.

Nota: Relación entre segmento de mercado y tarifas de acceso (hasta mayo 2021): Doméstico-comercial, tarifas de acceso 2.0A, 2.0DHA, 2.0DHS, 2.1A, 2.1DHA y 2.1DHS; PYME, 3.0A; Industrial, 3.1A, 6.1A, 6.1B, 6.2, 6.3 y 6.4.

Relación entre segmento de mercado y tarifas de acceso (a partir de junio 2021): Doméstico-comercial, tarifas de acceso 2.0TD; PYME, 3.0TD; Industrial, 6.1TD, 6.2TD, 6.3TD, 6.4TD; Vehículo eléctrico (3.0TDVE y 6.1TDVE).

Nota: Desde el segundo trimestre de 2021, se incorpora al análisis el segmento de vehículos eléctricos junto al segmento doméstico-comercial, pyme e industrial.

**Tabla 5. Evolución del total de los puntos de suministro por segmentos de mercado en el segundo trimestre del año, entre 2019 y 2022 – Sector Eléctrico**

TIPO MERCADO	SEGMENTO	2T 2019		2T 2020		2T2021		2T 2022	
		Suministros	% Total	Suministros	% Total	Suministros	% Total	Suministros	% Total
Mercado Libre	DOMÉSTICO	17.492.227	61,2%	17.720.792	61,8%	18.194.453	63,0%	20.017.400	68,9%
	PYME	774.778	98,6%	781.317	98,6%	787.379	98,8%	790.449	98,4%
	INDUSTRIAL	111.408	99,1%	111.457	99,2%	112.924	99,1%	114.246	98,5%
	V.ELÉCTRICO	N/A	N/A	N/A	N/A	202	N/A	1.254	100,0%
<b>TOTAL LIBRE</b>		<b>18.378.413</b>	<b>62,3%</b>	<b>18.613.566</b>	<b>62,9%</b>	<b>19.094.756</b>	<b>64,1%</b>	<b>20.923.349</b>	<b>69,8%</b>
Mercado Regulado	DOMÉSTICO	11.093.711	38,8%	10.961.375	38,2%	10.671.330	37,0%	9.041.353	31,1%
	PYME	10.749	1,4%	11.019	1,4%	9.163	1,2%	12.586	1,6%
	INDUSTRIAL	982	0,9%	907	0,8%	975	0,9%	1.743	1,5%
	V.ELÉCTRICO	N/A	N/A	N/A	N/A	1	N/A	0	0,0%
<b>TOTAL REGULADO</b>		<b>11.105.442</b>	<b>37,7%</b>	<b>10.973.301</b>	<b>37,1%</b>	<b>10.681.468</b>	<b>35,9%</b>	<b>9.055.682</b>	<b>30,2%</b>
<b>TOTAL</b>		<b>29.483.855</b>	<b>100,0%</b>	<b>29.586.867</b>	<b>100,0%</b>	<b>29.776.224</b>	<b>100,0%</b>	<b>29.979.031</b>	<b>100,0%</b>

Fuente: CNMC según la información aportada por los agentes.

Nota: Puntos de suministro registrados a 30 de junio de los años 2019 a 2022.

Nota: Relación entre segmento de mercado y tarifas de acceso (hasta mayo 2021): Doméstico-comercial, tarifas de acceso 2.0A, 2.0DHA, 2.0DHS, 2.1A, 2.1DHA y 2.1DHS; PYME, 3.0A; Industrial, 3.1A, 6.1A, 6.1B, 6.2, 6.3 y 6.4.

Relación entre segmento de mercado y tarifas de acceso (a partir de junio 2021): Doméstico-comercial, tarifas de acceso 2.0TD; PYME, 3.0TD; Industrial, 6.1TD, 6.2TD, 6.3TD, 6.4TD; Vehículo eléctrico (3.0TDVE y 6.1TDVE).

Desde el segundo trimestre de 2021, se incorpora al análisis el segmento de vehículos eléctricos junto al segmento doméstico-comercial, pyme e industrial.

**Tabla 6. Cuota integrada del mercado (por número de puntos de suministro) por grupo comercializador, tipo de mercado y segmento a 30 de junio de 2022 – Sector Eléctrico**

GRUPO COMERCIALIZADOR	DOMÉSTICO				PYME				INDUSTRIAL				V.ELÉCTRICO		TOTAL MERCADO	
	%ML	%MR	Suministros	% TOTAL	%ML	%MR	Suministros	% TOTAL	%ML	%MR	Suministros	% TOTAL	Suministros	% TOTAL	Suministros	% TOTAL
IBERDROLA	70,6%	29,4%	9.782.701	33,7%	98,9%	1,1%	221.406	27,6%	98,1%	1,9%	39.602	34,1%	286	22,8%	10.043.995	33,5%
ENDESA	59,9%	40,1%	9.728.185	33,5%	95,7%	4,3%	197.201	24,6%	97,8%	2,2%	22.943	19,8%	620	49,4%	9.948.949	33,2%
NATURGY	57,1%	42,9%	4.199.374	14,5%	98,6%	1,4%	84.830	10,6%	96,4%	3,6%	12.421	10,7%	3	0,2%	4.296.628	14,3%
REPSOL	83,7%	16,3%	1.183.121	4,1%	99,2%	0,8%	13.234	1,6%	99,3%	0,7%	1.039	0,9%	134	10,7%	1.187.528	4,0%
TOTALENERGIES	81,4%	18,6%	1.181.728	4,1%	97,6%	2,4%	18.718	2,3%	99,3%	0,7%	2.319	2,0%	0	0,0%	1.202.765	4,0%
CHC	87,8%	12,2%	378.077	1,3%	100,0%	0,0%	5.213	0,6%	99,9%	0,1%	1.118	1,0%	10	0,8%	384.418	1,3%
RESTO DE COMERCIALIZADORES	100,0%	0,0%	2.605.567	9,0%	100,0%	0,0%	262.433	32,7%	100,0%	0,0%	36.547	31,5%	201	16,0%	2.904.748	9,7%
<b>TOTAL</b>			<b>29.058.753</b>	<b>100,0%</b>			<b>803.035</b>	<b>100,0%</b>			<b>115.989</b>	<b>100,0%</b>	<b>1.254</b>	<b>100,0%</b>	<b>29.979.031</b>	<b>100,0%</b>

Fuente: CNMC según la información aportada por los agentes.

Nota: Puntos de suministro del mercado libre y regulado por grupo comercializador. Grupo TotalEnergies compuesto por TotalEnergies Electricidad y Gas España, TotalEnergies Clientes, TotalEnergies Mercado y Baser Comercializadora de Referencia.

Nota: Relación entre segmento de mercado y tarifas de acceso (hasta mayo 2021): Doméstico-comercial, tarifas de acceso 2.0A, 2.0DHA, 2.0DHS, 2.1A, 2.1DHA y 2.1DHS; PYME, 3.0A; Industrial, 3.1A, 6.1A, 6.1B, 6.2, 6.3 y 6.4. Relación entre segmento de mercado y tarifas de acceso (a partir de junio 2021): Doméstico-comercial, tarifas de acceso 2.0TD; PYME, 3.0TD; Industrial, 6.1TD, 6.2TD, 6.3TD, 6.4TD; Vehículo eléctrico (3.0TDVE y 6.1TDVE).

**Tabla 7. Cuota integrada del mercado (por número de puntos de suministro) por comercializador/grupo comercializador y tipo de mercado a 30 de junio de 2022 – Sector Eléctrico**

COMERCIALIZADORES	MERCADO LIBRE (PS A 30-06-22)	% MERCADO LIBRE	MERCADO REGULADO (PS A 30-06-22)	% MERCADO REGULADO	MERCADO TOTAL (PS A 30-06-22)	% MERCADO TOTAL
G. IBERDROLA	7.163.782	34,2%	2.880.213	31,8%	10.043.995	33,5%
G. ENDESA	6.035.741	28,8%	3.913.208	43,2%	9.948.949	33,2%
G. NATURGY	2.493.496	11,9%	1.803.132	19,9%	4.296.628	14,3%
G. REPSOL	1.004.225	4,8%	193.303	2,1%	1.197.528	4,0%
G. TOTALENERGIES	983.066	4,7%	219.699	2,4%	1.202.765	4,0%
FENIE ENERGÍA	423.404	2,0%			423.404	1,4%
G. CHC	338.476	1,6%	45.942	0,5%	384.418	1,3%
G.HOLALUZ	281.854	1,3%			281.854	0,9%
G.ENI	238.763	1,1%			238.763	0,8%
G. AUDAX	179.050	0,9%			179.050	0,6%
SOM ENERGÍA	125.315	0,6%			125.315	0,4%
GRUPO FACTOR ENERGÍA	105.131	0,5%			105.131	0,4%
ENERGÍA COLECTIVA	97.508	0,5%			97.508	0,3%
ALTERNA OPERADOR INTEGRAL	71.121	0,3%			71.121	0,2%
G. VISALIA	67.994	0,3%			67.994	0,2%
GEO ALTERNATIVA	63.528	0,3%			63.528	0,2%
COMERCIALIZADORA ELÉCTRICA DE CÁDIZ	57.256	0,3%			57.256	0,2%
GRUPO VILLAR MIR	54.361	0,3%			54.361	0,2%
GESTERNOVA	50.788	0,2%			50.788	0,2%
G. GASELEC	28.890	0,1%	185	0,0%	29.075	0,1%
RESTO DE COMERCIALIZADORES	1.059.600	5,1%			1.059.600	3,5%
<b>TOTAL</b>	<b>20.923.349</b>	<b>100,0%</b>	<b>9.055.682</b>	<b>100,0%</b>	<b>29.979.031</b>	<b>100,0%</b>

Fuente: CNMC según la información aportada por los agentes.

Nota: En el Mercado Libre se muestran las cuotas desglosadas por comercializadores o grupos de comercializadores con más de 50.000 puntos de suministro a 30 de junio de 2022.

Nota: Grupo TotalEnergies compuesto por TotalEnergies Electricidad y Gas España, TotalEnergies Clientes, TotalEnergies Mercado y Baser Comercializadora de Referencia. Grupo Factor Energía compuesto por Factor Energía y Factor Energía España. Grupo Repsol compuesto por Repsol Comercializadora de electricidad y gas, Gaolania Servicios, Ekiluz Energía Comercializadora y Régsiti Comercializadora Regulada. Aldro Energía y Soluciones pertenece al Grupo ENI desde febrero de 2021. Aldro Energía y Soluciones cambia su denominación social a Eni Plenitude Iberia en marzo de 2022. Grupo Holaluz compuesto por Holaluz-Clidom y Bulb Energía Ibérica. Grupo Audax compuesto por Audax Renovables; UniEléctrica Energía; ACSOL Energía Global; ADS Energy 8.0; Fox Energía; Iris Energía Eficiente; Nabalía Energía 2000; Vivo Energía Futura; Ahorreluz Servicios Online; Cima Energía Comercializadora; Masqluz 2020; By Energyc Energía Eficiente; Love Energy, Feed Energía, Comercializadora Adi España y Energía Ecológica Económica. Grupo Visalia compuesto por Ecoluz Energía, Suministrador Ibérico de Energía, Visalia Energía y WATIUM. Grupo Gaselec opera en Melilla y está compuesto por Gaselec Diversificación y Teramelcor.

**Tabla 8. Evolución de puntos de suministro por tipo de mercado en el segundo trimestre del año, entre 2019 y 2022 – Sector Gasista**

TIPO MERCADO	2T2019		2T 2020		2T 2021		2T 2022	
	Suministros	% Total	Suministros	% Total	Suministros	% Total	Suministros	% Total
Mercado Libre	6.336.790	80,1%	6.367.347	80,1%	6.408.990	80,4%	6.445.039	80,7%
Mercado Regulado	1.574.267	19,9%	1.581.463	19,9%	1.567.202	19,6%	1.539.394	19,3%
<b>TOTAL</b>	<b>7.911.057</b>	<b>100%</b>	<b>7.948.810</b>	<b>100%</b>	<b>7.976.192</b>	<b>100%</b>	<b>7.984.433</b>	<b>100%</b>

Fuente: CNMC según la información aportada por los agentes.

Nota: Puntos de suministro registrados a 30 de junio de los años 2019 a 2022.

**Tabla 9. Evolución de la cuota de mercado libre (por número de puntos de suministro) en el segundo trimestre del año, entre 2019 y 2022 – Sector Gasista**

COMERCIALIZADORES MERCADO LIBRE	2T 2019		2T 2020		2T2021		2T 2022	
	Suministros	% Total	Suministros	% Total	Suministros	% Total	Suministros	% Total
GRUPO NATURGY	2.819.778	44,5%	2.658.602	41,8%	2.523.461	39,4%	2.487.811	38,6%
ENDESA ENERGÍA	1.320.980	20,8%	1.318.818	20,7%	1.297.157	20,2%	1.372.567	21,3%
IBERDROLA CLIENTES	1.020.427	16,1%	1.026.094	16,1%	1.070.209	16,7%	1.103.926	17,1%
GRUPO TOTALENERGIES/GRUPO EDP(hasta diciembre 2020)	845.836	13,3%	849.615	13,3%	839.152	13,1%	816.038	12,7%
<b>Subtotal 4 grupos comercializadores con mayor cuota</b>	<b>6.007.021</b>	<b>94,8%</b>	<b>5.853.129</b>	<b>91,9%</b>	<b>5.729.979</b>	<b>89,4%</b>	<b>5.780.342</b>	<b>89,7%</b>
GRUPO REPSOL	127.812	2,0%	193.757	3,0%	239.123	3,7%	268.509	4,2%
GRUPO HOLALUZ	21.017	0,3%	32.236	0,5%	57.266	0,9%	65.278	1,0%
GRUPO ENI/ Aldro Energía y Soluciones (hasta febrero 2021)	21.834	0,3%	32.696	0,5%	49.298	0,8%	56.151	0,9%
GRUPO AUDAX	24.404	0,4%	42.669	0,7%	59.116	0,9%	41.440	0,6%
FENIE ENERGÍA	24.686	0,4%	28.184	0,4%	35.084	0,5%	37.373	0,6%
GRUPO FACTOR ENERGÍA	11.417	0,3%	23.560	0,4%	34.345	0,5%	32.925	0,5%
GEO ALTERNATIVA/Cepsa Comercial de Petróleo (hasta enero 2021)	16.653	0,2%	28.228	0,4%	33.193	0,5%	22.483	0,3%
CATGAS ENERGÍA	11.779	0,2%	19.727	0,3%	24.256	0,4%	21.524	0,3%
ALTERNA OPERADOR INTEGRAL	14.399	0,2%	25.723	0,4%	26.871	0,4%	19.036	0,3%
MET	820	0,0%	1.645	0,0%	3.144	0,0%	13.181	0,2%
GRUPO VILLAR MIR	8.828	0,1%	13.802	0,2%	12.896	0,2%	10.199	0,2%
RESTO COMERCIALIZADORES INDEPENDIENTES	46.120	0,7%	71.991	1,1%	104.419	1,6%	76.598	1,2%
<b>Subtotal otros comercializadores</b>	<b>329.769</b>	<b>5,2%</b>	<b>514.218</b>	<b>8,1%</b>	<b>679.011</b>	<b>10,6%</b>	<b>664.697</b>	<b>10,3%</b>
<b>Total mercado libre</b>	<b>6.336.790</b>	<b>100%</b>	<b>6.367.347</b>	<b>100%</b>	<b>6.408.990</b>	<b>100%</b>	<b>6.445.039</b>	<b>100%</b>

Fuente: CNMC según la información aportada por los agentes.

Nota: Se consideran los siguientes grupos: Grupo Naturgy compuesto por Naturgy Iberia y Gas Natural Comercializadora. Grupo TotalEnergies compuesto por TotalEnergies Electricidad y Gas España y TotalEnergies Clientes. Grupo Repsol compuesto por Repsol Comercializadora de Electricidad y Gas, Repsol LNG Holding y Gaolania Servicios. Grupo Audax compuesto por Audax Renovables; UniEléctrica Energía; ACSOL Energía Global; ADS Energy 8.0; Fox Energía; Iris Energía Eficiente; Nabalía Energía 2000; Vivo Energía Futura; Ahorreluz Servicios Online; Cima Energía Comercializadora; Masqluz 2020; By Energyc Energía Eficiente, Love Energy, Feed Energía y Energía Ecológica Económica. El Grupo Eni está compuesto por Unión Fenosa Gas Comercializadora y Aldro Energía y Soluciones desde febrero de 2021; cambiaron su denominación social a Eni España Comercializadora de Gas y a Eni Plenitude Iberia en enero y marzo de 2022 respectivamente. Se muestran las cuotas desglosadas por comercializadores y grupos comercializadores, con más de 10.000 puntos de suministro a 30 de junio de 2022.

**Tabla 10. Cuota de mercado (por número de puntos de suministro y segmento) en el mercado libre a 30 de junio de 2022 – Sector Gasista**

COMERCIALIZADORES MERCADO LIBRE	SEGMENTO DE MERCADO			TOTAL
	DOMÉSTICO	PYME	INDUSTRIAL	
GRUPO NATURGY	38,6%	34,9%	29,7%	38,6%
ENDESA ENERGÍA	21,3%	16,9%	17,2%	21,3%
IBERDROLA CLIENTES	17,2%	10,7%	1,1%	17,1%
GRUPO TOTALENERGIES	12,8%	4,0%	2,7%	12,7%
<b>Subtotal 4 grupos comercializadores con mayor cuota</b>	<b>90,0%</b>	<b>66,5%</b>	<b>50,7%</b>	<b>89,7%</b>
GRUPO REPSOL	4,2%	0,8%	1,1%	4,2%
GRUPO HOLALUZ	1,0%	0,1%	0,0%	1,0%
GRUPO ENI	0,8%	5,6%	5,2%	0,9%
GRUPO AUDAX	0,6%	2,8%	0,7%	0,6%
FENIE ENERGÍA	0,6%	0,6%	0,1%	0,6%
GRUPO FACTOR ENERGÍA	0,5%	1,5%	3,4%	0,5%
GEO ALTERNATIVA	0,4%	0,0%	0,0%	0,3%
CATGAS ENERGÍA	0,3%	0,1%	0,1%	0,3%
ALTERNA OPERADOR INTEGRAL	0,3%	0,0%	0,0%	0,3%
MET	0,2%	0,8%	5,5%	0,2%
GRUPO VILLAR MIR	0,2%	0,8%	0,5%	0,2%
RESTO COMERCIALIZADORES INDEPENDIENTES	1,0%	20,3%	32,6%	1,2%
<b>Subtotal otros comercializadores</b>	<b>10,0%</b>	<b>33,5%</b>	<b>49,3%</b>	<b>10,3%</b>
<b>Total mercado libre</b>	<b>100,0%</b>	<b>100,0%</b>	<b>100,0%</b>	<b>100,0%</b>

Fuente: CNMC según la información aportada por los agentes.

Nota: Se consideran los siguientes grupos: Grupo Naturgy compuesto por Naturgy Iberia y Gas Natural Comercializadora. Grupo TotalEnergies compuesto por TotalEnergies Electricidad y Gas España y TotalEnergies Clientes. Grupo Repsol compuesto por Repsol Comercializadora de Electricidad y Gas, Repsol LNG Holding y Gaolania Servicios. Grupo Audax compuesto por Audax Renovables; UniEléctrica Energía; ACSOL Energía Global; ADS Energy 8.0; Fox Energía; Iris Energía Eficiente; Nabalía Energía 2000; Vivo Energía Futura; Ahorreluz Servicios Online; Cima Energía

Comercializadora; Masqluz 2020; By Energyc Energía Eficiente, Love Energy, Feed Energía y Energía Ecológica Económica. El Grupo Eni está compuesto por Unión Fenosa Gas Comercializadora y Aldro Energía y Soluciones desde febrero de 2021; cambiaron su denominación social a Eni España Comercializadora de Gas y a Eni Plenitude Iberia en enero y marzo de 2022 respectivamente. Se muestran las cuotas desglosadas por comercializadores y grupos comercializadores, con más de 10.000 puntos de suministro a 30 de junio de 2022.

Relación entre segmento de mercado y tarifas de acceso: Doméstico-comercial, tarifas de acceso RL01, RL02, RL03, RLPS1, RLPS2 y RLPS3; Pyme tarifas de acceso RL04, RLTB5, RLTB6, RLTB7, RLPS4 y RLPS5; Industrial, todas las demás.

**Tabla 11. Evolución del total de los puntos de suministro por segmento de mercado en el segundo trimestre del año, entre 2019 y 2022 – Sector Gasista**

TIPO MERCADO	SEGMENTO	2T 2019		2T 2020		2T2021		2T 2022	
		Suministros	% Total	Suministros	% Total	Suministros	% Total	Suministros	% Total
Mercado Libre	DOMÉSTICO	6.281.867	80,0%	6.311.849	80,0%	6.352.616	80,2%	6.370.136	80,6%
	PYME	50.640	98,8%	51.212	98,8%	52.057	98,9%	71.371	95,7%
	INDUSTRIAL	4.283	97,9%	4.286	98,0%	4.317	98,0%	3.532	98,5%
<b>TOTAL LIBRE</b>		<b>6.336.790</b>	<b>80,1%</b>	<b>6.367.347</b>	<b>80,1%</b>	<b>6.408.990</b>	<b>80,4%</b>	<b>6.445.039</b>	<b>80,7%</b>
Mercado Regulado	DOMÉSTICO	1.573.537	20,0%	1.580.759	20,0%	1.566.537	19,8%	1.536.122	19,4%
	PYME	640	1,2%	615	1,2%	575	1,1%	3.219	4,3%
	INDUSTRIAL	90	2,1%	89	2,0%	90	2,0%	53	1,5%
<b>TOTAL REGULADO</b>		<b>1.574.267</b>	<b>19,9%</b>	<b>1.581.463</b>	<b>19,9%</b>	<b>1.567.202</b>	<b>19,6%</b>	<b>1.539.394</b>	<b>19,3%</b>
<b>TOTAL</b>		<b>7.911.057</b>	<b>100,0%</b>	<b>7.948.810</b>	<b>100,0%</b>	<b>7.976.192</b>	<b>100,0%</b>	<b>7.984.433</b>	<b>100,0%</b>

Fuente: CNMC según la información aportada por los agentes.

Nota: Puntos de suministro registrados a 30 de junio de los años 2019 a 2022.

Nota: Relación entre segmento de mercado y tarifas de acceso: Doméstico-comercial, tarifas de acceso 3.1 y 3.2; Pyme tarifas de acceso 3.3 y 3.4; Industrial, todas las demás (hasta septiembre 2021).

Nota: Relación entre segmento de mercado y tarifas de acceso: Doméstico-comercial, tarifas de acceso RL01, RL02, RL03, RLPS1, RLPS2 y RLPS3; Pyme tarifas de acceso RL04, RLTB5, RLTB6, RLTB7, RLPS4 y RLPS5; Industrial, todas las demás.

**Tabla 12. Cuota integrada del mercado (por número de puntos de suministro) por grupo comercializador, tipo de mercado y segmento a 30 de junio de 2022 – Sector Gasista**

GRUPO COMERCIALIZADOR	DOMÉSTICO				PYME				INDUSTRIAL				TOTAL MERCADO	
	%ML	%MR	Suministros	% TOTAL	%ML	%MR	Suministros	% TOTAL	%ML	%MR	Suministros	% TOTAL	Suministros	% TOTAL
NATURGY	68,1%	31,9%	3.616.465	45,7%	90,9%	9,1%	27.378	36,7%	96,8%	3,2%	1.084	30,2%	3.644.927	45,7%
ENDESA	85,5%	14,5%	1.590.585	20,1%	97,3%	2,7%	12.361	16,6%	98,9%	1,1%	615	17,2%	1.603.561	20,1%
IBERDROLA	93,4%	6,6%	1.174.020	14,8%	98,8%	1,2%	7.757	10,4%	100,0%	0,0%	39	1,1%	1.181.816	14,8%
TOTALENERGÍAS	91,8%	8,2%	886.156	11,2%	90,4%	9,6%	3.169	4,2%	89,7%	10,3%	107	3,0%	889.432	11,1%
REPSOL	100,0%	0,0%	267.886	3,4%	100,0%	0,0%	585	0,8%	100,0%	0,0%	38	1,1%	268.509	3,4%
RESTO DE COMERCIALIZADORES	100,0%	0,0%	371.146	4,7%	100,0%	0,0%	23.340	31,3%	100,0%	0,0%	1.702	47,5%	396.188	5,0%
<b>TOTAL</b>			<b>7.906.258</b>	<b>100%</b>			<b>74.590</b>	<b>100%</b>			<b>3.585</b>	<b>100%</b>	<b>7.984.433</b>	<b>100%</b>

Fuente: CNMC según la información aportada por los agentes.

Nota: Grupo TotalEnergies compuesto por TotalEnergies Electricidad y Gas España y TotalEnergies Clientes.

Nota: Relación entre segmento de mercado y tarifas de acceso: Doméstico-comercial, tarifas de acceso RL01, RL02, RL03, RLPS1, RLPS2 y RLPS3; Pyme tarifas de acceso RL04, RLTB5, RLTB6, RLTB7, RLPS4 y RLPS5; Industrial, todas las demás.

**Tabla 13. Cuota integrada del mercado (por número de puntos de suministro) por comercializador/grupo comercializador y tipo de mercado a 30 de junio de 2022 – Sector Gasista**

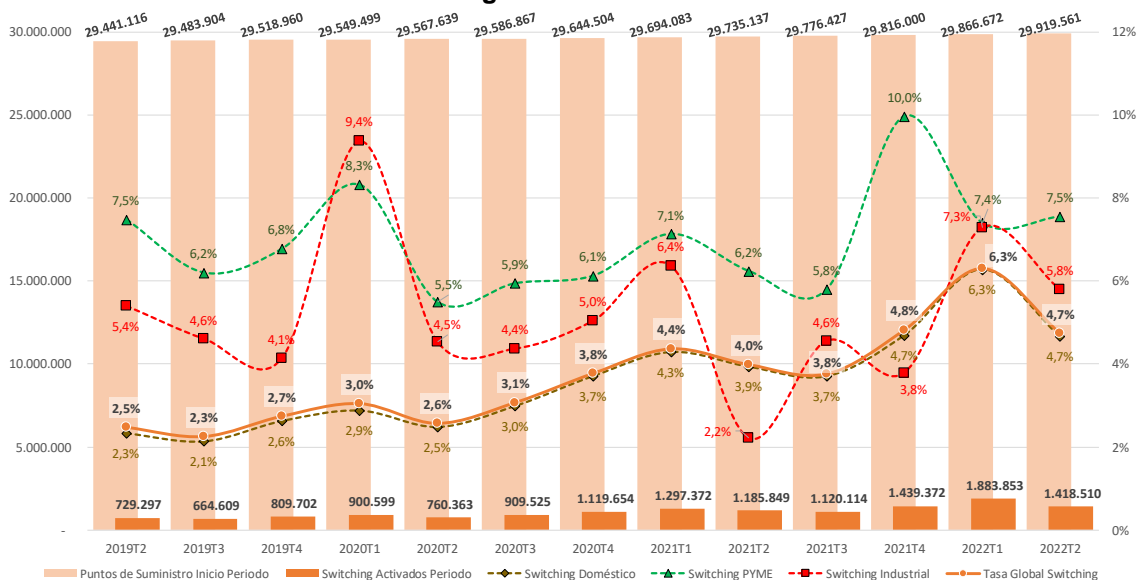
COMERCIALIZADORES	MERCADO LIBRE (PS A 30-06-22)	% MERCADO LIBRE	MERCADO REGULADO (PS A 30-06-22)	% MERCADO REGULADO	MERCADO TOTAL (PS A 30-06-22)	% MERCADO TOTAL
G. NATURGY	2.487.811	38,6%	1.157.116	75,17%	3.644.927	45,7%
G. ENDESA	1.372.567	21,3%	230.994	15,01%	1.603.561	20,1%
G. IBERDROLA	1.103.926	17,1%	77.890	5,06%	1.181.816	14,8%
G. TOTALENERGIES	816.038	12,7%	73.394	4,77%	889.432	11,1%
G. REPSOL	268.509	4,2%			268.509	3,4%
G.HOLALUZ	65.278	1,0%			65.278	0,8%
G. ENI	56.151	0,9%			56.151	0,7%
G. AUDAX	41.440	0,6%			41.440	0,5%
FENIE ENERGÍA	37.373	0,6%			37.373	0,5%
G.FACTOR ENERGÍA	32.925	0,5%			32.925	0,4%
GEO ALTERNATIVA	22.483	0,3%			22.483	0,3%
CATGAS	21.524	0,3%			21.524	0,3%
ALTERNA OPERADOR INTEGRAL	19.036	0,3%			19.036	0,2%
MET	13.181	0,2%			13.181	0,2%
G. VILLAR MIR	10.199	0,2%			10.199	0,1%
RESTO DE COMERCIALIZADORES	76.598	1,2%			76.598	1,0%
<b>TOTAL</b>	<b>6.445.039</b>	<b>100,0%</b>	<b>1.539.394</b>	<b>100,00%</b>	<b>7.984.433</b>	<b>100,0%</b>

Fuente: CNMC según la información aportada por los agentes.

Nota: En el Mercado Libre se muestran las cuotas desglosadas por comercializadores o grupos de comercializadores con más de 10.000 puntos de suministro a 30 de junio de 2022.

Nota: Grupo TotalEnergies compuesto por TotalEnergies Electricidad y Gas España, TotalEnergies Clientes y Baser Comercializadora de Referencia. Grupo Repsol compuesto por Repsol comercializadora de electricidad y gas, Gaolania Servicios, Repsol LNG Holding. El Grupo Eni está compuesto por Unión Fenosa Gas Comercializadora y Aldro Energía y Soluciones desde febrero de 2021; cambiaron su denominación social a Eni España Comercializadora de Gas y a Eni Plenitude Iberia en enero y marzo de 2022 respectivamente.

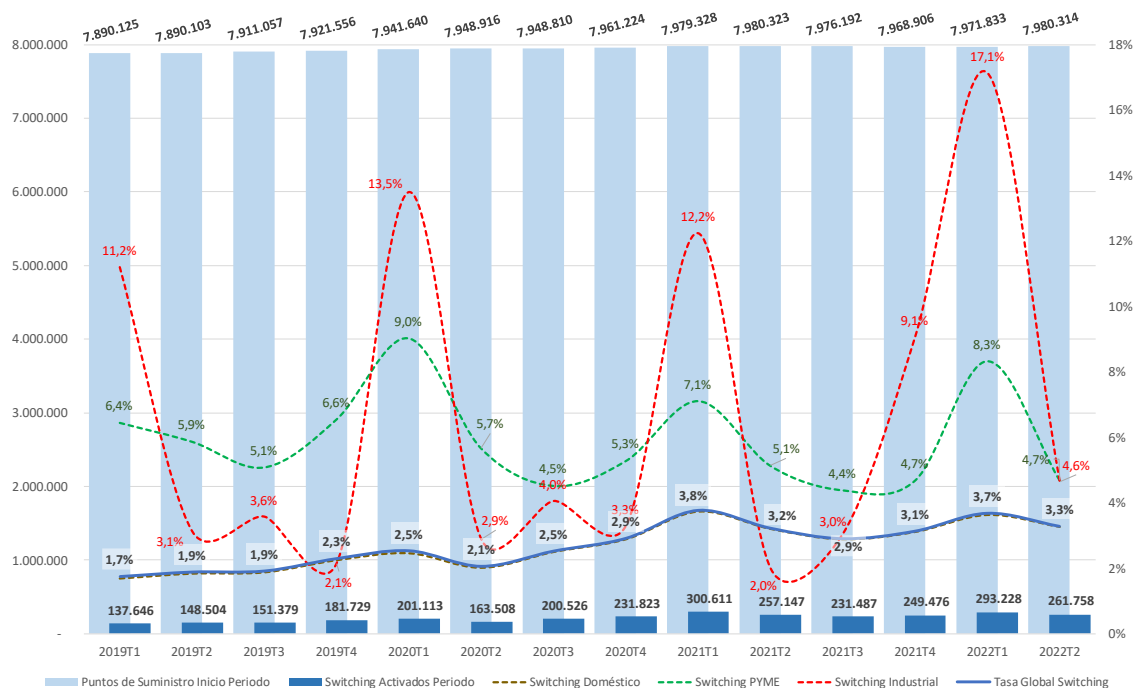
**Gráfico 1. Tasas de cambio de comercializador. Evolución trimestral desde el segundo trimestre de 2019 hasta el segundo trimestre de 2022 – Sector Eléctrico**



Fuente: CNMC según la información aportada por los agentes.

Nota: Tasa de cambio de comercializador calculada como el cociente entre el número de cambios activados y el número de puntos de suministro registrados al comienzo del período de que se trate

**Gráfico 2. Tasas de cambio de comercializador. Evolución trimestral desde el segundo trimestre de 2019 hasta el segundo trimestre de 2022 – Sector Gasista**



Fuente: CNMC según la información aportada por los agentes.

Nota: Tasa de cambio de comercializador calculada como el cociente entre el número de cambios activados y el número de puntos de suministro registrados al comienzo del periodo de que se trate. La tasa de cambio de comercializador doméstico-comercial coincide con la tasa de cambio de comercializador global, debido al escaso número de suministros en los segmentos pyme e industrial en comparación con el segmento doméstico-comercial en el mercado gasista.

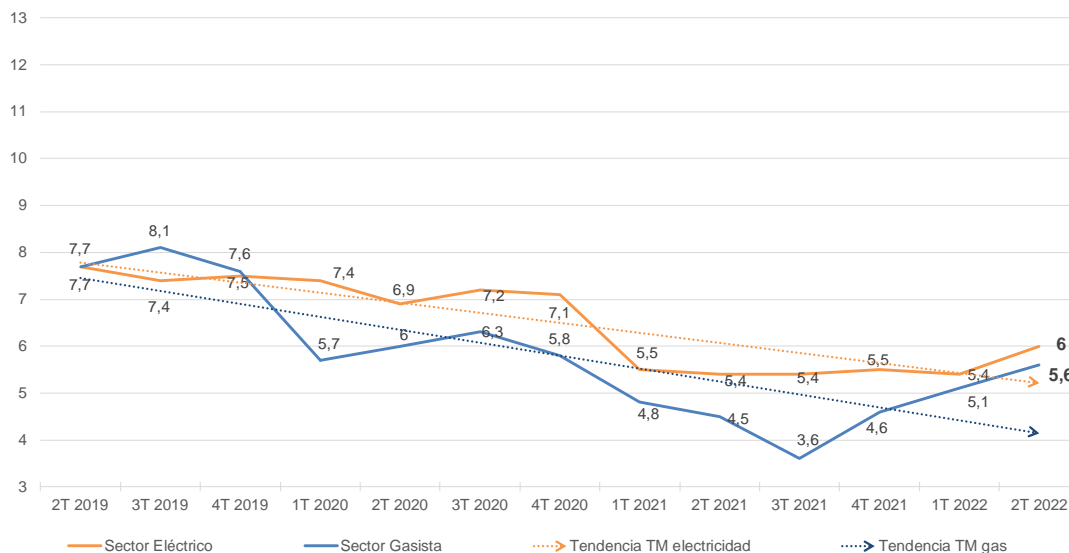
Nota: Relación entre segmento de mercado y tarifas de acceso: Doméstico-comercial, tarifas de acceso 3.1, 3.2; Pyme tarifas de acceso 3.3 y 3.4; Industrial, todas las demás (hasta septiembre 2021).

Relación entre segmento de mercado y tarifas de acceso: Doméstico-comercial, tarifas de acceso RL01, RL02, RL03, RLPS1, RLPS2 y RLPS3; Pyme tarifas de acceso RL04, RLTB5, RLTB6, RLTB7, RLPS4 y RLPS5; Industrial, todas las demás (desde octubre 2021).



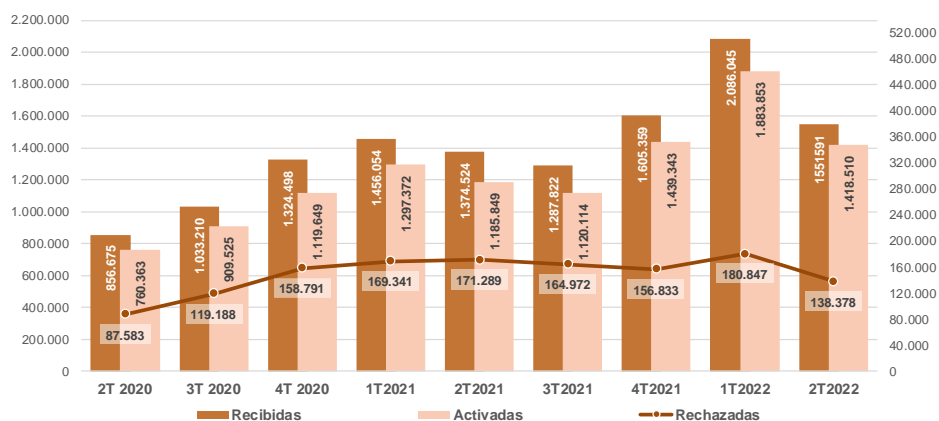


**Gráfico 5. Tiempos medios de activación del proceso de cambio de comercializador. Evolución trimestral desde segundo trimestre de 2019 hasta el segundo trimestre de 2022 – Sectores Eléctrico y Gasista**



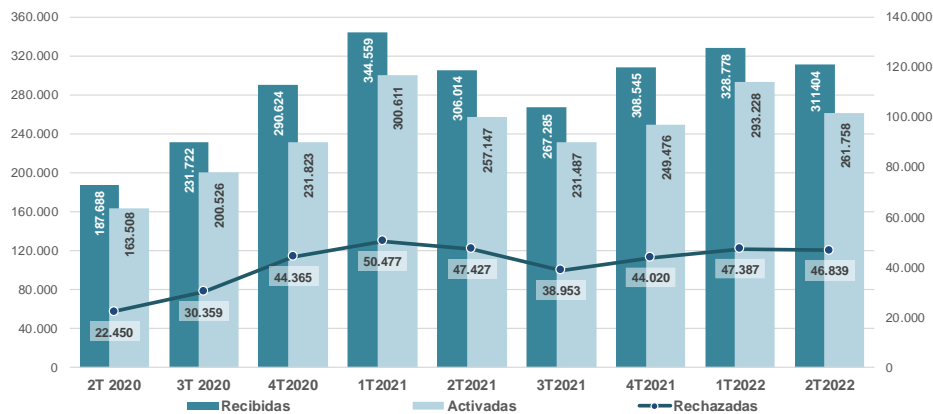
Fuente: CNMC según la información aportada por los agentes.  
Nota: Tiempo Medio de cambio (TM) expresado en días.

**Gráfico 6. Proceso seguido por las solicitudes de cambio de comercializador. Evolución trimestral desde el segundo trimestre de 2020 hasta el segundo trimestre de 2022 – Sector Eléctrico**



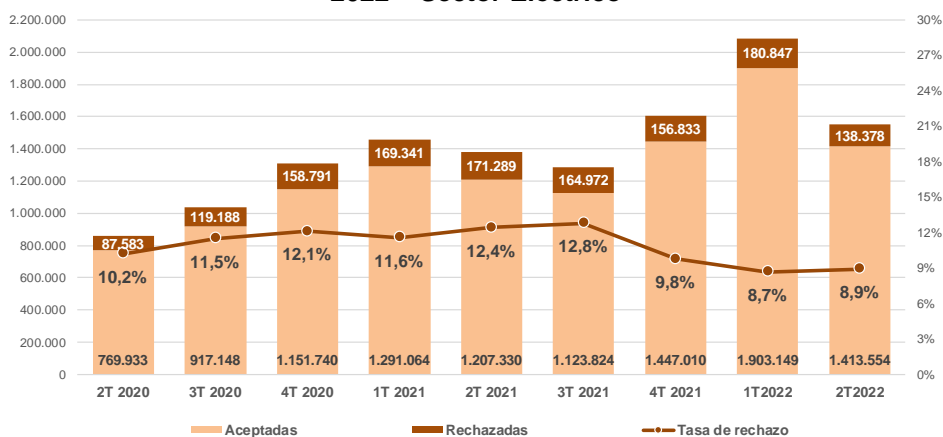
Fuente: CNMC según la información aportada por los agentes.

**Gráfico 7. Proceso seguido por las solicitudes de cambio de comercializador. Evolución trimestral desde el segundo trimestre de 2020 hasta el segundo trimestre de 2022 – Sector Gasista**



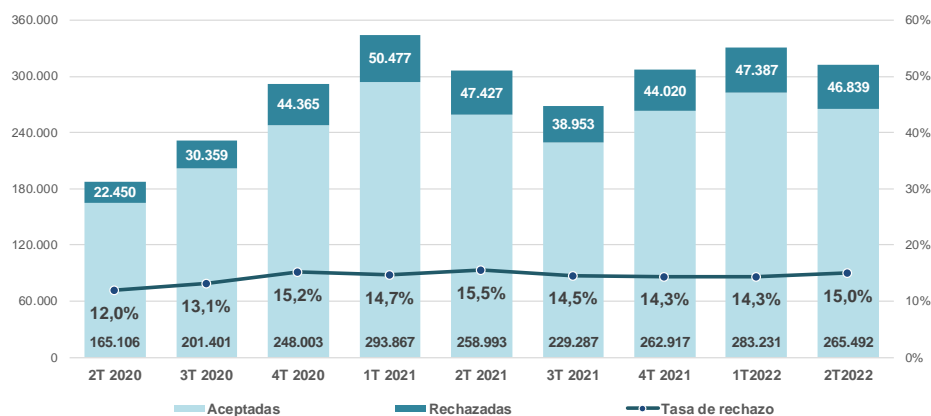
Fuente: CNMC según la información aportada por los agentes.

**Gráfico 8. Tasa de rechazo de las solicitudes de cambio de comercializador. Evolución trimestral desde el segundo trimestre de 2020 hasta el segundo trimestre de 2022 – Sector Eléctrico**



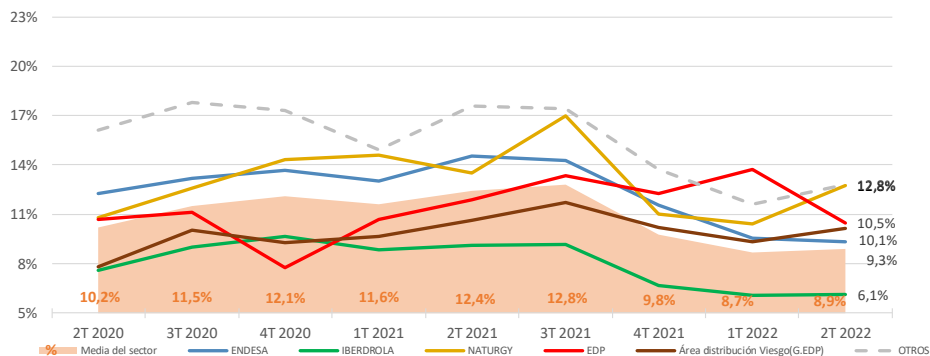
Fuente: CNMC según la información aportada por los agentes.

**Gráfico 9. Tasa de rechazo de las solicitudes de cambio de comercializador. Evolución trimestral desde el segundo trimestre de 2020 hasta el segundo trimestre de 2022 – Sector Gasista**



Fuente: CNMC según la información aportada por los agentes.

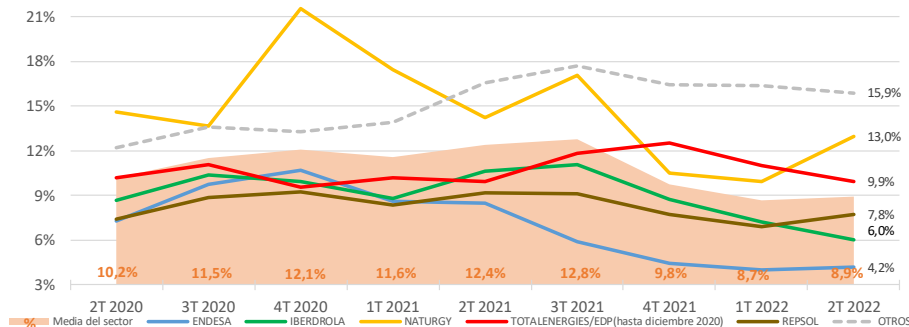
**Gráfico 10. Tasa de rechazos (solicitud de cambio) de los principales grupos distribuidores. Evolución trimestral desde el segundo trimestre de 2020 hasta el segundo trimestre de 2022 – Sector Eléctrico**



Fuente: CNMC según la información aportada por los agentes.

Nota: El Grupo EDP es propietario del grupo de distribución eléctrica de Viesgo al haber sido autorizada la operación de compra en diciembre de 2020. Con ello, el Grupo EDP tiene el control exclusivo indirecto de Viesgo, sociedad en la que Macquarie mantiene un 24,9% del accionariado.

**Gráfico 11. Tasa de rechazos (solicitud de cambio) de los grupos comercializadores. Evolución trimestral desde el segundo trimestre de 2020 hasta el segundo trimestre de 2022 – Sector Eléctrico**



Fuente: CNMC según la información aportada por los agentes.

Nota: El Grupo TotalEnergies está compuesto por TotalEnergies Electricidad y Gas España, TotalEnergies Clientes, TotalEnergies Mercado y Baser Comercializadora de Referencia desde julio 2021.

**Tabla 14. Tasas de rechazo (solicitudes de cambio) de los comercializadores por área de distribución durante el segundo trimestre de 2022– Sector Eléctrico**

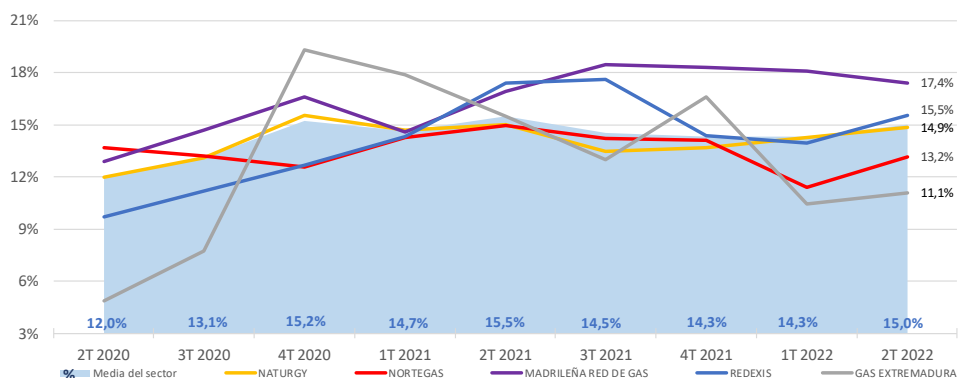
SOLICITUDES DE CAMBIO - ELECTRICIDAD			ÁREAS DE DISTRIBUCIÓN ELÉCTRICA					
Comercializador eléctrico:			ENDESA	IBERDROLA	NATURGY	VIESGO	EDP	OTROS
Tasa de rechazo media:	8,9%		9,3%	6,1%	12,8%	10,1%	10,5%	12,8%
Solicitudes gestionadas:	1.551.932		723.540	501.591	201.720	33.653	32.382	59.046
ENDESA ENERGÍA	4,3%	381.905	3,7%	2,0%	6,4%	15,4%	14,6%	14,1%
IBERDROLA CLIENTES	6,3%	360.666	6,5%	3,3%	17,0%	9,9%	9,7%	11,6%
NATURGY IBERIA	12,8%	220.947	14,9%	10,9%	11,5%	9,2%	12,6%	15,4%
TOTALENERGIES MERCADO ESPAÑA	10,5%	110.237	13,2%	7,1%	10,4%	7,4%	7,9%	15,6%
REPSOL COMERCIALIZADORA DE ELECTRICIDAD Y GAS	7,9%	88.251	8,4%	6,6%	10,5%	7,2%	5,5%	7,5%
CURENERGÍA C.U.R.	2,5%	26.924	3,8%	1,6%	9,7%	6,9%	8,6%	12,0%
ENERGÍA XXI COM. REF.	2,9%	26.747	2,5%	2,0%	13,2%	16,7%	11,1%	15,1%
COM. REG., GAS & POWER	14,8%	11.212	21,7%	12,4%	13,6%	11,4%	12,2%	16,5%
BASER COM. REF.	5,1%	3.720	5,8%	3,8%	8,1%	7,0%	4,8%	8,9%
COM. REF. ENERGÉTICO	4,2%	1.275	15,2%	9,4%	18,5%	0,0%		3,3%
RÉGSITI COM. REF.	8,8%	753	14,0%	5,7%	11,1%	7,3%	0,0%	23,5%
HOLALUZ - CLIDOM	33,8%	58.542	35,4%	30,6%	36,0%	25,3%	32,1%	23,2%
ENI PLENITUDE IBERIA	7,6%	35.690	7,6%	5,7%	11,5%	7,1%	8,1%	13,1%
FACTOR ENERGÍA	9,3%	18.201	9,2%	8,1%	12,9%	9,7%	16,7%	10,3%
ELECTRICIDAD ELEIA	7,2%	17.019	8,0%	4,9%	11,5%	3,9%	7,7%	8,9%
ENERGÍA COLECTIVA	28,2%	14.481	28,6%	28,2%	28,9%	28,0%	26,2%	19,9%
BIROU GAS	7,8%	10.731	8,2%	6,2%	11,6%	5,4%	13,0%	10,9%
ENÉRGYA VM GESTIÓN DE ENERGÍA	9,0%	10.056	10,0%	7,9%	8,3%	6,2%	9,4%	6,0%
GESTERNOVA	8,0%	8.162	8,2%	7,0%	9,7%	3,6%	2,9%	19,4%
GEO ALTERNATIVA	20,5%	7.755	22,7%	16,3%	21,8%	12,2%	22,6%	16,4%
FENIE ENERGÍA	14,4%	7.247	15,6%	11,4%	15,3%	11,3%	23,9%	13,0%
NINOBE SERVICIOS ENERGÉTICOS	9,5%	7.077	9,7%	8,8%	11,9%	3,8%	15,4%	9,7%
MASQLUZ 2020	9,7%	6.895	11,1%	5,7%	9,8%	8,3%	7,4%	14,3%
ALterna OPERADOR INTEGRAL	28,4%	6.427	32,4%	20,2%	26,9%	24,2%	28,7%	29,0%
GAOLANIA SERVICIOS	5,0%	6.336	5,7%	3,8%	5,9%	8,4%	6,5%	12,8%
TOTALENERGIES ELECTRICIDAD Y GAS ESPAÑA	5,0%	6.335	6,1%	4,5%	7,4%	1,4%	1,5%	10,9%
GEOATLANTER	11,9%	5.890	12,6%	9,8%	16,2%	16,0%	18,5%	9,6%
TOTALENERGIES CLIENTES	7,8%	5.692		7,8%				14,7%
ACCIONA GREEN ENERGY DEVELOPMENTS	5,4%	5.497	6,1%	4,3%	7,8%	5,3%	6,7%	4,0%
IRIS ENERGÍA EFICIENTE	9,3%	5.014	10,0%	7,4%	8,9%	15,0%	8,6%	11,1%
BÓN PREU	13,7%	4.628	14,0%	8,2%	17,6%	25,0%	14,3%	10,6%
AHORRELUZ SERVICIOS ONLINE	7,4%	3.146	8,1%	4,9%	8,9%	12,9%	8,2%	8,2%
ENERGÍA LIBRE COMERCIALIZADORA	9,7%	3.087	10,7%	6,4%	10,5%	8,2%	6,3%	7,7%
HANWHA ENERGY RETAIL SPAIN	7,4%	3.049	8,6%	4,0%	10,0%	4,5%	6,5%	7,9%
AUDAX RENOVABLES	10,5%	2.658	13,0%	5,9%	5,6%	5,1%	5,6%	4,4%
PEPEENERGY	13,4%	2.432	15,3%	8,9%	15,9%	14,0%	13,5%	17,9%
FACTOR ENERGÍA ESPAÑA	6,1%	2.069	4,5%	3,3%	8,7%	17,7%	15,5%	10,4%

Fuente: CNMC según la información aportada por los agentes.

Notas: Solo se incluyen los comercializadores con más de 2.000 solicitudes gestionadas en el trimestre analizado. Las comercializadoras principales de los cinco grupos comercializadores con mayores cuotas (puntos de suministro) aparecen en las primeras posiciones, seguidos de los seis principales comercializadores de referencia. El Grupo EDP es propietario del grupo de distribución eléctrica de Viesgo al haber sido autorizada la operación de compra en diciembre de 2020. Con ello, el Grupo EDP tiene el control exclusivo indirecto de Viesgo, sociedad en la que Macquarie mantiene un 24,9% del accionariado.

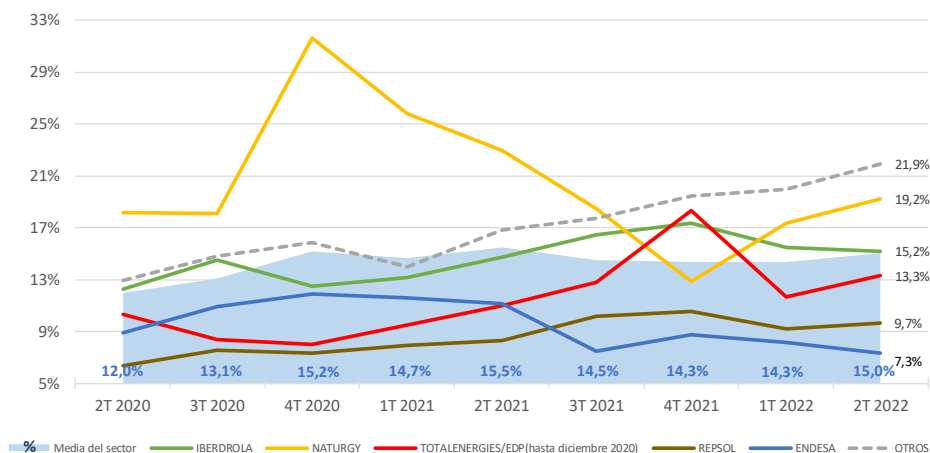
Notas: las celdas en color rojo indican las tasas de rechazo que se encuentran por encima de la tasa de rechazo media del área de distribución correspondiente, y que suponen un volumen de solicitudes gestionadas mayor a 100. En cambio, las celdas con texto en color rojo indican tasas de rechazo con volúmenes relativamente pequeños, de menos de 100 solicitudes trimestral.

**Gráfico 12. Tasa de rechazos (solicitud de cambio) de los principales grupos distribuidores. Evolución trimestral desde el segundo trimestre de 2020 hasta el segundo trimestre de 2022 – Sector Gasista**



Fuente: CNMC según la información aportada por los agentes.

**Gráfico 13. Tasa de rechazos (solicitud de cambio) de los grupos comercializadores. Evolución trimestral desde el segundo trimestre de 2020 hasta el segundo trimestre de 2022 – Sector Gasista**



Fuente: CNMC según la información aportada por los agentes.

Nota: El Grupo TotalEnergies está compuesto por TotalEnergies Electricidad y Gas España, TotalEnergies Clientes y Baser Comercializadora de Referencia desde julio 2021.

**Tabla 15. Tasas de rechazo (solicitudes de cambio) de los comercializadores por área de distribución durante el segundo trimestre de 2022– Sector Gasista**

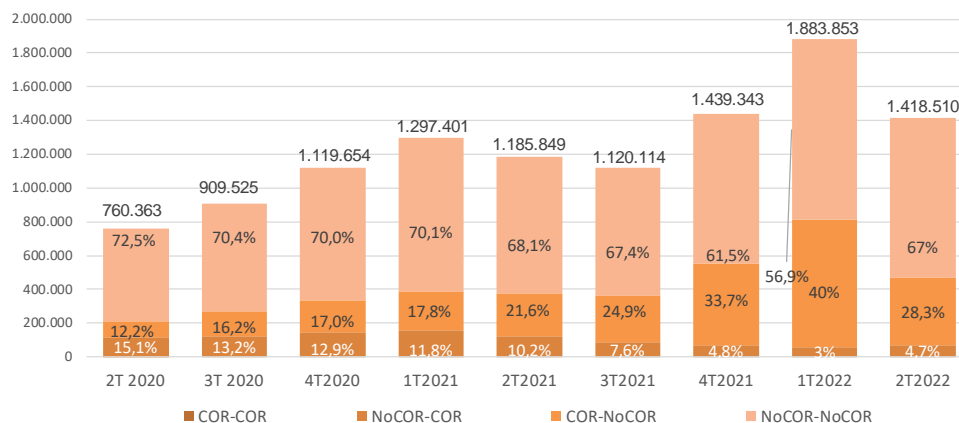
SOLICITUDES DE CAMBIO - GAS			ÁREAS DE DISTRIBUCIÓN GASISTA				
Comercializador gasista:			NATURGY	MADRILEÑA	NORTEGAS	REDEXIS	GAS EXTREMADURA
<b>Tasa de rechazo media:</b>	<b>15,0%</b>		<b>14,9%</b>	<b>17,4%</b>	<b>13,2%</b>	<b>15,5%</b>	<b>11,1%</b>
<b>Solicitudes gestionadas:</b>	<b>312.331</b>		<b>209.681</b>	<b>37.659</b>	<b>35.855</b>	<b>26.172</b>	<b>2.820</b>
NATURGY IBERIA	20,1%	59.731	19,1%	21,2%	26,6%	25,2%	12,7%
ENDESA ENERGÍA	7,4%	62.483	5,8%	15,6%	7,4%	9,5%	4,7%
IBERDROLA CLIENTES	18,1%	40.876	18,9%	18,2%	14,6%	16,8%	14,6%
TOTAL ENERGÍAS CLIENTES	14,6%	35.204	14,9%	15,2%	11,7%	16,3%	15,4%
REPSOL COMERCIALIZADORA DE ELECTRICIDAD Y GAS	9,6%	19.294	9,3%	9,7%	10,6%	9,0%	8,6%
CURENERGÍA C.U.R.	6,8%	14.440	6,9%	7,6%	6,2%	7,0%	4,5%
COM. REG., GAS & POWER	14,1%	11.660	11,9%	11,2%	38,7%	30,1%	29,6%
BASER COM. REF.	6,7%	5.985	8,0%	6,7%	6,4%	5,2%	46,2%
ENERGÍA XXI COM. REF.	6,7%	4.206	4,3%	15,0%	5,5%	6,3%	20,6%
HOLALUZ - CLIDOM	35,8%	18.913	35,5%	36,9%	36,5%	38,4%	27,2%
ENI PLENITUDE IBERIA	7,7%	9.888	8,4%	6,7%	4,9%	9,0%	1,7%
FACTOR ENERGÍA	15,7%	4.903	12,6%	40,8%	12,2%	8,8%	13,0%
GEO ALTERNATIVA	35,7%	2.738	33,1%	45,8%	35,1%	31,0%	46,7%
ENÉRGYA VM GESTIÓN DE ENERGÍA	9,4%	2.100	9,4%	12,1%	6,8%	10,0%	8,3%
BIROU GAS	14,8%	2.032	13,9%	17,3%	12,1%	19,2%	18,8%
MASLUZ 2020	11,0%	1.913	9,9%	17,8%	9,6%	11,2%	12,5%
ELECTRICIDAD ELEIA	11,3%	1.889	10,5%	10,7%	13,8%	13,6%	0,0%
GAOLANIA SERVICIOS	10,8%	1.553	9,8%	13,7%	5,1%	18,2%	
AHORRELUZ SERVICIOS ONLINE	7,9%	1.526	8,3%	4,1%	3,4%	11,1%	0,0%
ALTERNA OPERADOR INTEGRAL	25,3%	1.287	27,1%		16,3%	22,4%	33,3%
IRIS ENERGÍA EFICIENTE	9,8%	888	8,8%	20,0%	11,3%	10,5%	0,0%
TOTAL ENERGÍAS ELECTRICIDAD Y GAS ESPAÑA	6,3%	871	7,5%	2,8%	5,1%	7,5%	0,0%
ALQUILER SEGURO ENERGÍA	18,6%	837	12,1%	26,1%	24,3%	0,0%	
FENIE ENERGÍA	17,4%	803	15,7%	10,0%	26,1%	22,5%	25,0%
XENERA COMPAÑÍA ELÉCTRICA	7,7%	636	6,8%	0,0%	8,6%	0,0%	0,0%
AXPO IBERIA	26,8%	563	27,9%	41,9%	22,6%	11,5%	16,7%
NEXUS ENERGÍA	14,0%	472	13,4%	21,6%	6,7%	14,3%	40,0%
ON DEMAND FACILITIES	21,9%	465	11,1%	45,9%	11,1%	9,4%	0,0%
GAS NATURAL COMERCIALIZADORA	26,3%	429	25,3%	42,9%	36,7%	16,0%	0,0%
NINOBE SERVICIOS ENERGÉTICOS	19,8%	369	15,7%	25,8%	27,0%	38,9%	9,1%
AUDAX RENOVABLES	12,8%	273	13,5%	10,7%	8,7%	13,8%	
DOMÉSTICA GAS Y ELECTRICIDAD	5,9%	236	3,9%		25,0%	9,1%	

Fuente: CNMC según la información aportada por los agentes.

Notas: Solo se incluyen los comercializadores con más de 200 solicitudes gestionadas en el trimestre analizado. Los cinco comercializadores libres con mayores cuotas (puntos de suministro) aparecen en las primeras posiciones, seguidos de los cuatro comercializadores de referencia.

Notas: las celdas en color rojo indican las tasas de rechazo que se encuentran por encima de la tasa de rechazo media del área de distribución correspondiente y que suponen un volumen de solicitudes gestionadas mayor a 200. En cambio, las celdas con texto en color rojo indican aquellas con un volumen menor a 50 solicitudes.

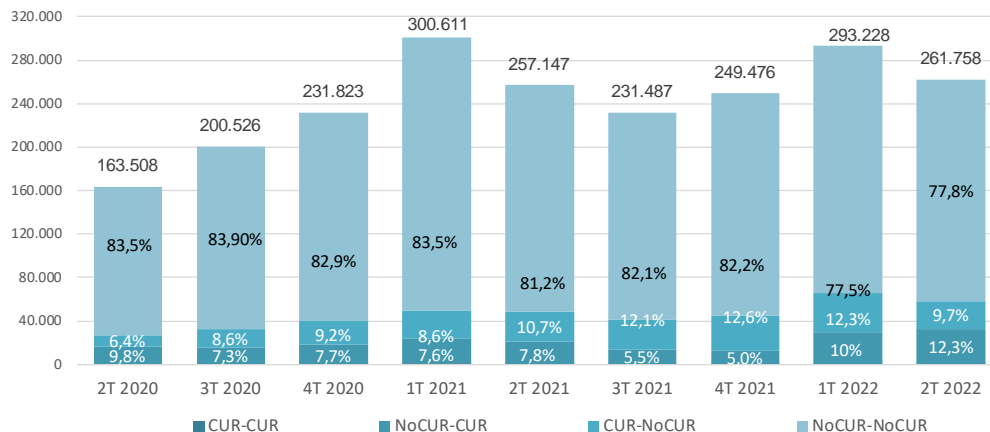
**Gráfico 14. Desglose de los movimientos entre COR y No COR (solicitudes activadas). Evolución trimestral desde el segundo trimestre de 2020 hasta el segundo trimestre de 2022 – Sector Eléctrico**



Fuente: CNMC según la información aportada por los agentes.

Nota: Los porcentajes correspondientes a los movimientos COR-COR oscilan entre el 0,08% y el 0,19% en los períodos mostrados en el gráfico. Sobre cada columna se indica el número total de activaciones trimestrales.

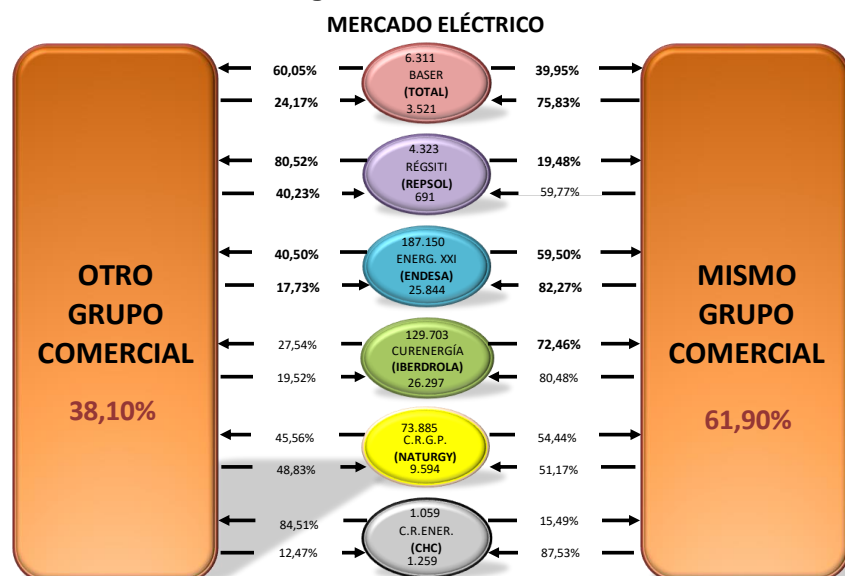
**Gráfico 15. Desglose de los movimientos entre CUR y No CUR (solicitudes activadas). Evolución trimestral desde el segundo trimestre de 2020 hasta el segundo trimestre de 2022 – Sector Gasista**



Fuente: CNMC según la información aportada por los agentes.

Nota: Los porcentajes correspondientes a los movimientos CUR-CUR oscilan entre el 0,18% y el 0,26% en los períodos mostrados en el gráfico. Sobre cada columna se indica el número total de activaciones trimestrales.

**Gráfico 16. Desglose de los movimientos con origen o destino al COR. Solicitudes activadas durante el segundo trimestre de 2022 – Sector Eléctrico**

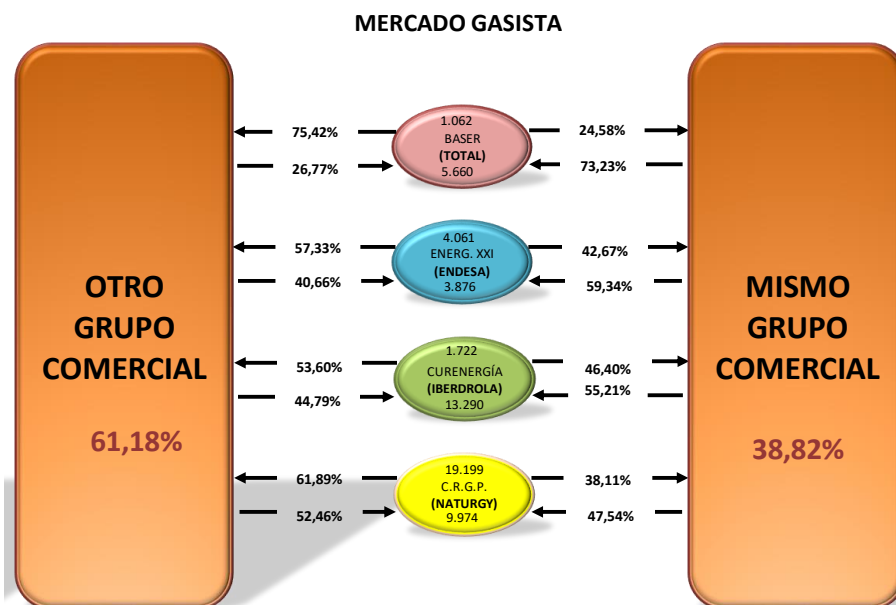


Fuente: CNMC según la información aportada por los agentes.

Nota: Se indica la nueva marca de las comercializadoras reguladas tomada tras dar cumplimiento a la DJV/DE/001/18. En la parte superior interna del óvalo, puntos de suministro salientes; en la parte inferior interna, puntos de suministro entrantes. Mismo grupo comercial que Baser Comercializadora de Referencia aglutina los datos de las Comercializadoras: TotalEnergies Electricidad y Gas España, TotalEnergies Clientes y TotalEnergies Mercado del segundo trimestre de 2022.



**Gráfico 17. Desglose de los movimientos con origen o destino al CUR. Solicitudes activadas durante el segundo trimestre de 2022 – Sector Gasista**



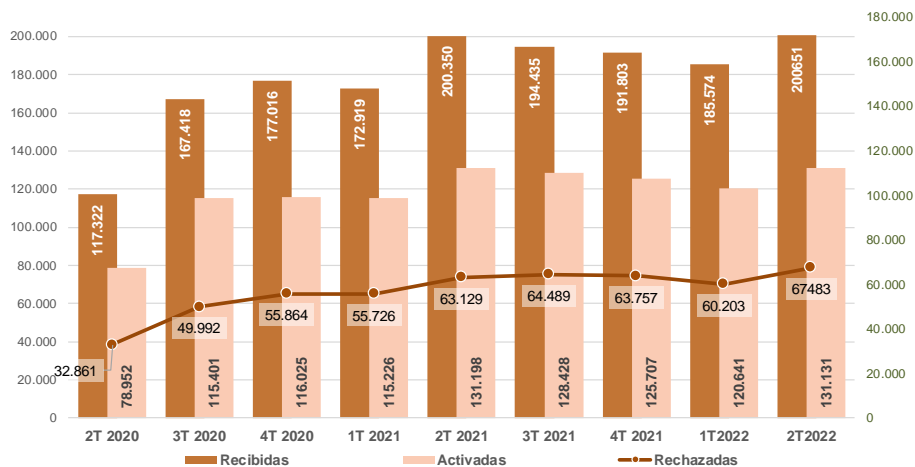
Fuente: CNMC según la información aportada por los agentes.

Nota: Se indica la nueva marca de las comercializadoras reguladas tomada tras dar cumplimiento a la DJV/DE/001/18. En el ovalo, sobre el nombre de la comercializadora se indica el número de suministros salientes; debajo, número de suministros entrantes. Mismo grupo comercial que Baser Comercializadora de Referencia aglutina los datos de las Comercializadoras: TotalEnergies Electricidad y Gas España y TotalEnergies Clientes del segundo trimestre de 2022.

[INICIO CONFIDENCIAL]

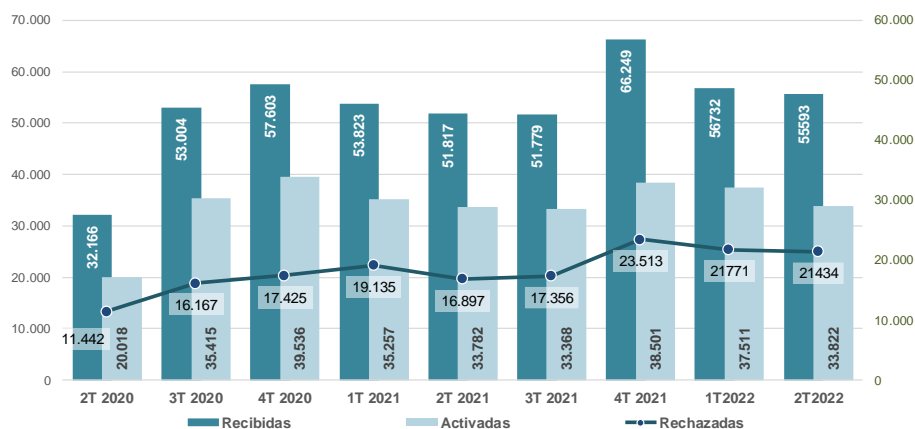
[FIN CONFIDENCIAL]

**Gráfico 20. Proceso seguido por las solicitudes de nuevas altas. Evolución trimestral desde el segundo trimestre de 2020 hasta el segundo trimestre de 2022– Sector Eléctrico**



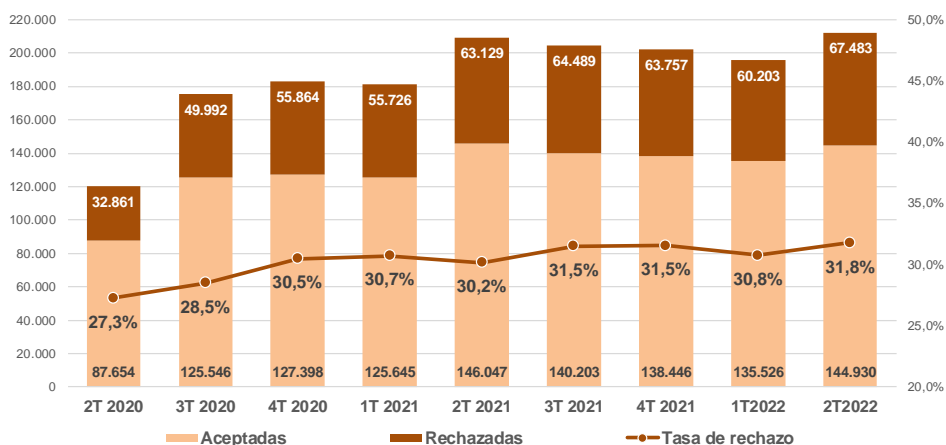
Fuente: CNMC según la información aportada por los agentes.

**Gráfico 21. Proceso seguido por las solicitudes de nuevas altas. Evolución trimestral desde el segundo trimestre de 2020 hasta el segundo trimestre de 2022– Sector Gasista**



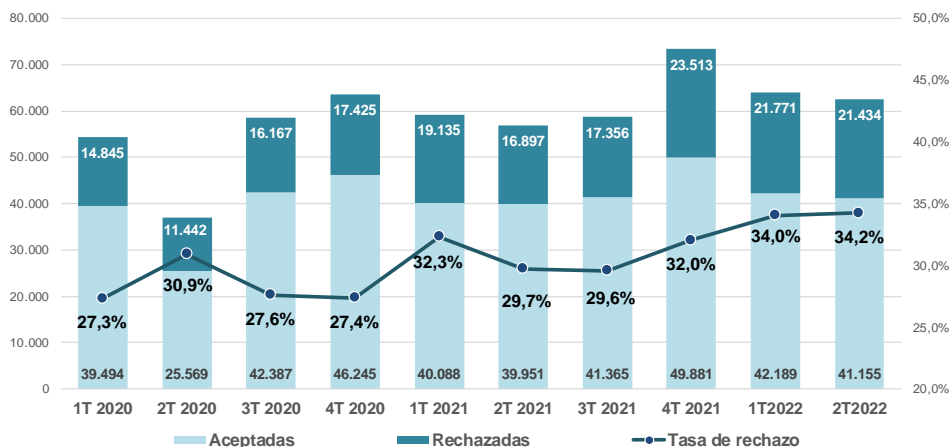
Fuente: CNMC según la información aportada por los agentes.

**Gráfico 22. Tasa de rechazo de las solicitudes de nuevas altas. Evolución trimestral desde el segundo trimestre de 2020 hasta el segundo trimestre de 2022– Sector Eléctrico**



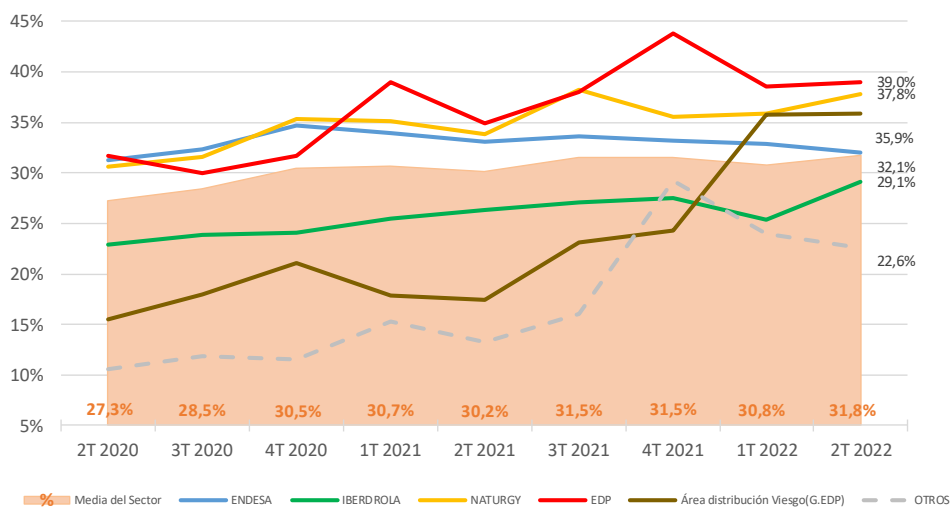
Fuente: CNMC según la información aportada por los agentes.

**Gráfico 23. Tasa de rechazo de las solicitudes de nuevas altas. Evolución trimestral desde el segundo trimestre de 2020 hasta el segundo trimestre de 2022– Sector Gasista**



Fuente: CNMC según la información aportada por los agentes.

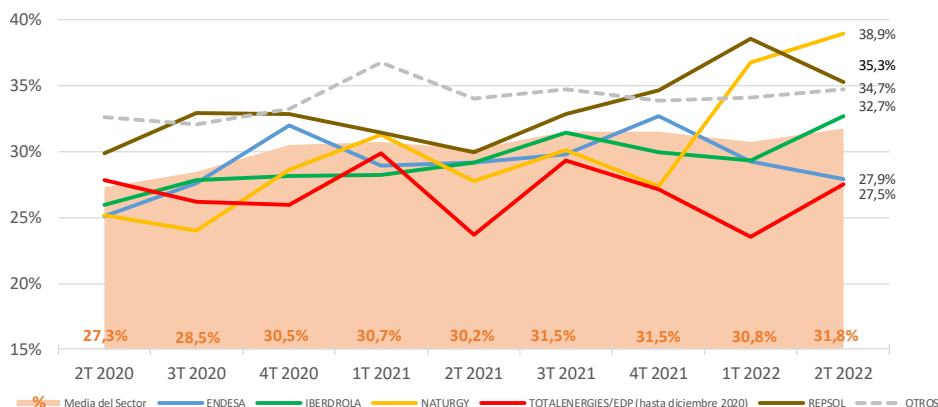
**Gráfico 24. Tasa de rechazos (nuevas altas) de los principales grupos distribuidores. Evolución trimestral desde el segundo trimestre de 2020 hasta el segundo trimestre de 2022 – Sector Eléctrico**



Fuente: CNMC según la información aportada por los agentes.

Nota: El Grupo EDP es propietario del grupo de distribución eléctrica de Viesgo al haber sido autorizada la operación de compra en diciembre de 2020. Con ello, el Grupo EDP tiene el control exclusivo indirecto de Viesgo, sociedad en la que Macquarie mantiene un 24,9% del accionariado.

**Gráfico 25. Tasa de rechazos (nuevas altas) de los grupos comercializadores. Evolución trimestral desde el segundo trimestre de 2020 hasta el segundo trimestre de 2022 – Sector Eléctrico**



Fuente: CNMC según la información aportada por los agentes.

Nota: El Grupo TotalEnergies está compuesto por TotalEnergies Electricidad y Gas España, TotalEnergies Clientes, TotalEnergies Mercado y Baser Comercializadora de Referencia desde julio 2021.

**Tabla 18. Tasas de rechazo (solicitudes de nuevas altas) de los comercializadores por área de distribución durante el segundo trimestre de 2022– Sector Eléctrico**

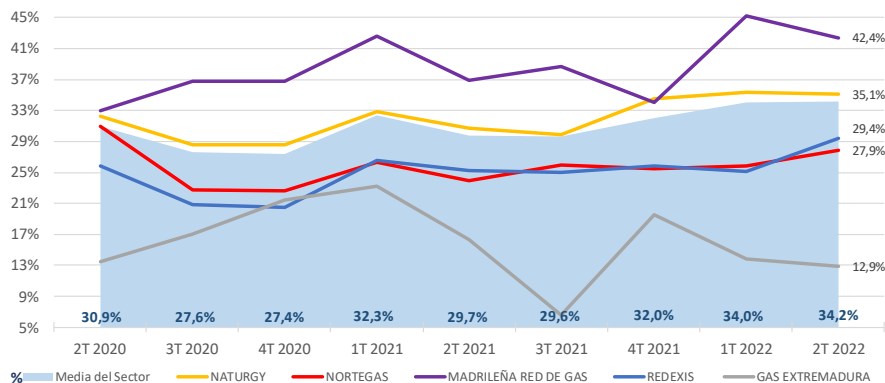
SOLICITUDES DE ALTA - ELECTRICIDAD			ÁREAS DE DISTRIBUCIÓN ELÉCTRICA					
Comercializador eléctrico:			ENDESA	IBERDROLA	NATURGY	EDP	VIESGO	OTROS
<b>Tasa de rechazo media:</b>	<b>31,8%</b>		<b>32,1%</b>	<b>29,1%</b>	<b>37,8%</b>	<b>39,0%</b>	<b>35,9%</b>	<b>22,6%</b>
<b>Solicitudes gestionadas:</b>	<b>212.413</b>		<b>99.054</b>	<b>71.043</b>	<b>28.305</b>	<b>4.068</b>	<b>3.856</b>	<b>6.087</b>
ENDESA ENERGÍA	28,5%	65.142	27,6%	28,5%	31,6%	69,9%	33,6%	56,4%
IBERDROLA CLIENTES	33,3%	76.398	42,1%	27,5%	49,7%	50,9%	43,9%	52,7%
NATURGY IBERIA	43,8%	9.677	70,4%	55,5%	34,5%	79,7%	46,6%	73,5%
TOTALENERGIES MERCADO ESPAÑA	26,4%	4.982	32,3%	26,2%	28,4%	17,1%	25,7%	56,3%
REPSON COMERCIALIZADORA DE ELECTRICIDAD Y GAS	33,5%	4.310	35,1%	34,3%	37,4%	45,2%	24,7%	38,6%
ENERGÍA XXI COM. REF.	20,3%	4.956	20,2%	16,7%	30,3%	66,7%	60,0%	24,5%
CURENERGÍA C.U.R.	19,8%	3.764	40,5%	15,7%	35,9%	47,8%	71,9%	58,6%
COM. REG., GAS & POWER	21,1%	2.797	40,0%	43,8%	16,8%	50,0%	38,6%	25,0%
BASER COM. REF.	29,8%	557	20,0%	25,0%	35,0%	29,2%	44,1%	33,3%
RÉGSITI COM. REF.	38,3%	154	55,6%	60,0%	55,6%	50,0%	34,9%	
COM. REF. ENERGÉTICO	29,8%	57	72,7%		100,0%	0,0%		14,0%
FENIE ENERGÍA	22,3%	7.540	24,4%	17,3%	18,8%	26,1%	30,1%	23,4%
HOLALUZ - CLIDOM	45,4%	6.696	44,3%	46,1%	45,9%	65,1%	54,5%	48,1%
ENI PLENITUDE IBERIA	40,2%	2.607	36,7%	47,5%	44,3%	34,0%	34,8%	35,7%
GEO ALTERNATIVA	40,4%	2.243	43,5%	38,9%	34,3%	54,5%	51,2%	100,0%
CIDE HC ENERGÍA	16,2%	1.947	66,4%	55,6%	69,4%	66,7%	100,0%	10,0%
GESTERNOVA	37,8%	990	37,2%	37,8%	40,8%	53,8%	17,9%	25,0%
UNIELÉCTRICA ENERGÍA	35,4%	661	35,4%	37,7%	28,6%	0,0%	42,9%	20,0%
GAOLANIA SERVICIOS	46,0%	659	48,6%	39,0%	43,9%	50,0%	41,2%	63,2%
THE YELLOW ENERGY	53,5%	551	55,2%	83,8%	27,2%	0,0%		50,0%
ELECTRICIDAD ELEIA	49,8%	508	53,4%	54,2%	41,7%	64,7%	36,2%	20,0%
NINOBE SERVICIOS ENERGÉTICOS	51,4%	471	55,5%	51,0%	40,5%	37,5%	43,8%	92,9%
GAS NATURAL COMERCIALIZADORA	43,6%	450	48,0%	45,4%	35,7%	0,0%	25,0%	16,7%
COMERCIALIZADORA ELÉCTRICA DE CÁDIZ	3,0%	397	25,0%					2,3%
WATIUM	41,1%	387	43,7%	29,1%	28,6%			
TOTALENERGIES ELECTRICIDAD Y GAS ESPAÑA	45,8%	369	44,5%	29,2%	45,2%	63,3%	66,7%	50,0%
ENERGÍA COLECTIVA	41,3%	356	43,2%	42,2%	35,1%	33,3%	50,0%	42,9%
CYE ENERGÍA	28,7%	348	27,4%	27,9%	34,9%	30,0%	50,0%	0,0%
ESTABANELL IMPULSA	9,7%	341	28,6%					5,4%
IBERDROLA SERVICIOS ENERGÉTICOS	49,8%	331	56,8%	43,8%	45,9%	33,3%	46,7%	100,0%
FACTOR ENERGÍA	26,8%	306	29,1%	12,0%	27,3%		15,4%	0,0%

Fuente: CNMC según la información aportada por los agentes.

Notas: Solo se incluyen los comercializadores con más de 300 solicitudes gestionadas en el trimestre analizado. Las comercializadoras principales de los cinco grupos comercializadores con mayores cuotas (puntos de suministro) aparecen en las primeras posiciones, seguidos de los seis principales comercializadores de referencia. El Grupo EDP es propietario del grupo de distribución eléctrica de Viesgo al haber sido autorizada la operación de compra en diciembre de 2020. Con ello, el Grupo EDP tiene el control exclusivo indirecto de Viesgo, sociedad en la que Macquarie mantiene un 24,9% del accionariado.

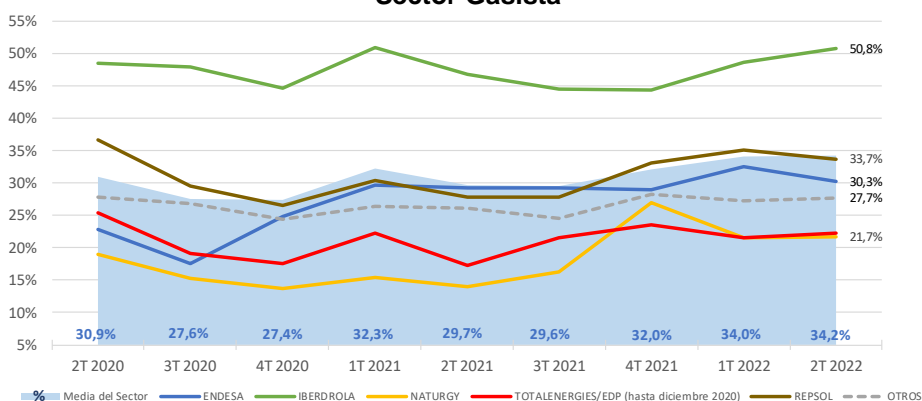
Notas: las celdas en color rojo indican las tasas de rechazo que se encuentran por encima de la tasa de rechazo media del área de distribución correspondiente y que suponen un volumen de solicitudes gestionadas mayor a 300 solicitudes. En cambio, las celdas con texto en color rojo indican aquellas con un volumen menor a 50 solicitudes

**Gráfico 26. Tasa de rechazo (nuevas altas) de los principales grupos distribuidores. Evolución trimestral desde el segundo trimestre de 2020 hasta el segundo trimestre de 2022 – Sector Gasista**



Fuente: CNMC según la información aportada por los agentes.

**Gráfico 27. Tasa de rechazos (nuevas altas) de los grupos comercializadores. Evolución trimestral desde el segundo trimestre de 2020 hasta el segundo trimestre de 2022 – Sector Gasista**



Fuente: CNMC según la información aportada por los agentes.

Nota: El Grupo TotalEnergies está compuesto por TotalEnergies Electricidad y Gas España, TotalEnergies Clientes y Baser Comercializadora de Referencia desde julio 2021.

**Tabla 19. Tasas de rechazo (solicitudes de nuevas altas) de los comercializadores por área de distribución durante el segundo trimestre de 2022– Sector Gasista**

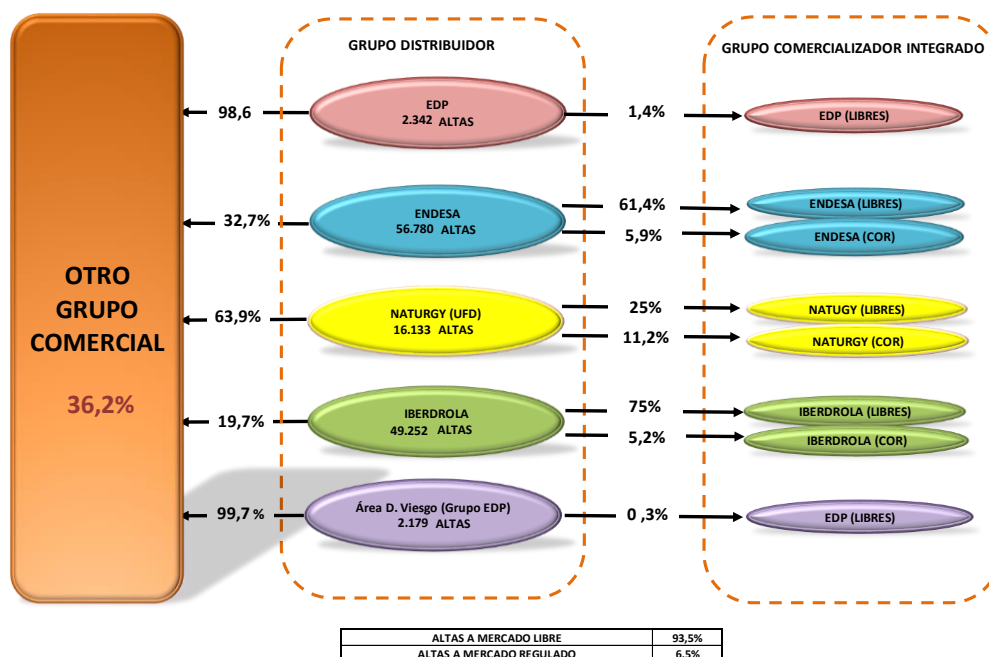
SOLICITUDES DE ALTA - GAS			ÁREAS DE DISTRIBUCIÓN GASISTA				
Comercializador gasista:			NATURGY	REDEXIS	MADRILEÑA	NORTEGAS	GAS EXTREMADURA
<b>Tasa de rechazo media:</b>	<b>34,2%</b>		<b>35,1%</b>	<b>29,4%</b>	<b>42,4%</b>	<b>27,9%</b>	<b>12,9%</b>
<b>Solicitudes gestionadas:</b>	<b>62.589</b>		<b>35.954</b>	<b>9.739</b>	<b>9.294</b>	<b>7.020</b>	<b>534</b>
NATURGY IBERIA	21,5%	7.536	21,1%	34,1%	22,1%	32,0%	0,0%
IBERDROLA CLIENTES	51,3%	16.841	52,3%	73,5%	47,7%	37,5%	19,7%
ENDESA ENERGÍA	30,2%	14.592	31,2%	22,1%	36,4%	35,3%	8,9%
TOTALENERGIES CLIENTES	22,2%	5.191	28,6%	29,8%	22,8%	16,3%	30,8%
REPSOL COMERCIALIZADORA DE EL	33,2%	1.818	32,6%	30,1%	33,8%	35,4%	9,1%
CURENERGÍA C.U.R.	47,6%	2.764	43,8%	67,1%	58,6%	24,3%	10,8%
COM. REG., GAS & POWER	21,7%	2.747	21,1%	37,8%	24,4%	41,2%	0,0%
BASER COM. REF.	21,0%	558	30,8%	22,7%	16,7%	19,8%	0,0%
ENERGÍA XXI COM. REF.	31,2%	458	27,5%	22,7%	44,0%	30,0%	50,0%
MET ENERGÍA ESPAÑA	17,4%	4.127	51,4%	16,8%			
HOLALUZ - CLIDOM	41,1%	1.907	38,8%	50,0%	42,1%	50,9%	33,3%
FENIE ENERGÍA	18,6%	757	23,1%	6,9%	16,1%	38,5%	16,7%
ENI PLENITUDE IBERIA	26,1%	678	27,8%	21,4%	28,8%	23,2%	0,0%
GEO ALTERNATIVA	36,3%	559	34,6%	40,6%	37,0%	50,0%	
FACTOR ENERGÍA	36,5%	244	36,5%	26,3%	43,8%	66,7%	
ELECTRICIDAD ELEIA	41,3%	172	42,1%	33,3%	36,4%	50,0%	
GAOLANIA SERVICIOS	39,1%	169	40,2%	35,7%	45,0%	23,1%	
GAS NATURAL COMERCIALIZADORA	33,1%	124	34,2%	14,3%	40,0%	0,0%	
ALTRNA OPERADOR INTEGRAL	41,7%	108	38,3%	50,0%	41,9%	47,4%	

Fuente: CNMC según la información aportada por los agentes.

Notas: Solo se incluyen los comercializadores con más de 100 solicitudes gestionadas en el trimestre analizado. Las comercializadoras principales de los cinco grupos comercializadores con mayores cuotas (puntos de suministro) aparecen en las primeras posiciones, seguidos de los cuatro comercializadores de último recurso.

Notas: las celdas en color rojo indican las tasas de rechazo que se encuentran por encima de la tasa de rechazo media del área de distribución correspondiente y que suponen un volumen de solicitudes gestionadas mayor a 100 solicitudes. En cambio, las celdas con texto en color rojo indican aquellas con un volumen menor a 50 solicitudes.

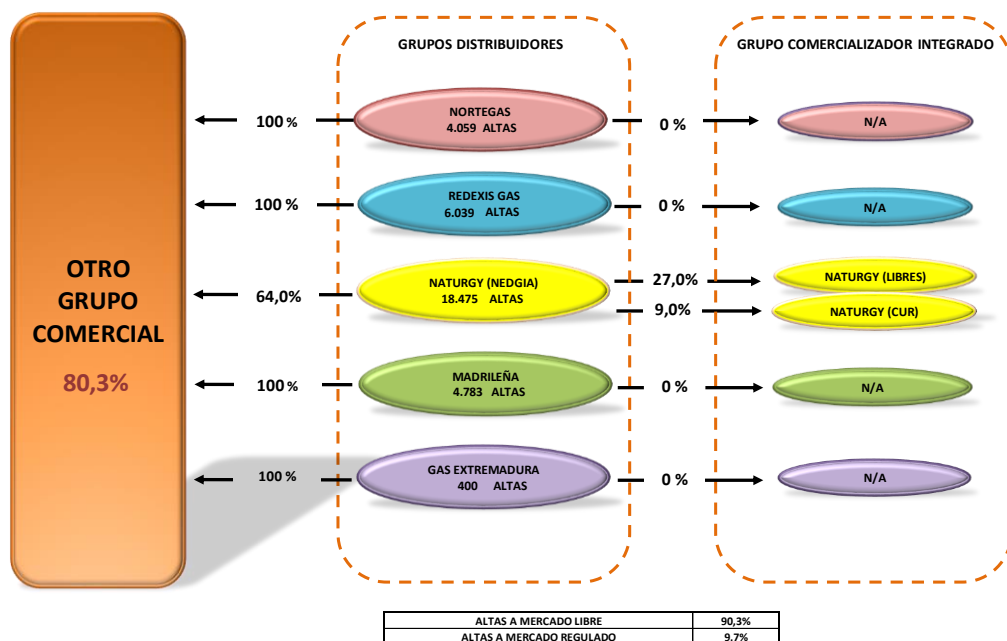
**Gráfico 28. Desglose del destino de las altas (a grupos verticalmente integrados o no, y si su destino es COR o libre). Segundo trimestre de 2022 – Sector Eléctrico**



Fuente: CNMC según la información aportada por los agentes.

Notas: La comercializadora del Grupo EDP recoge los datos de altas correspondientes a EDP Clientes. El Grupo EDP es propietario del grupo de distribución eléctrica de Viesgo al haber sido autorizada la operación de compra en diciembre de 2020. El porcentaje de altas indicado, referente al número de puntos de suministro con destino "Otro grupo comercial" incluye las altas que se activan tanto en el mercado regulado como en el mercado libre, en cualquier comercializador no perteneciente al grupo verticalmente integrado con el distribuidor de ese punto de suministro.

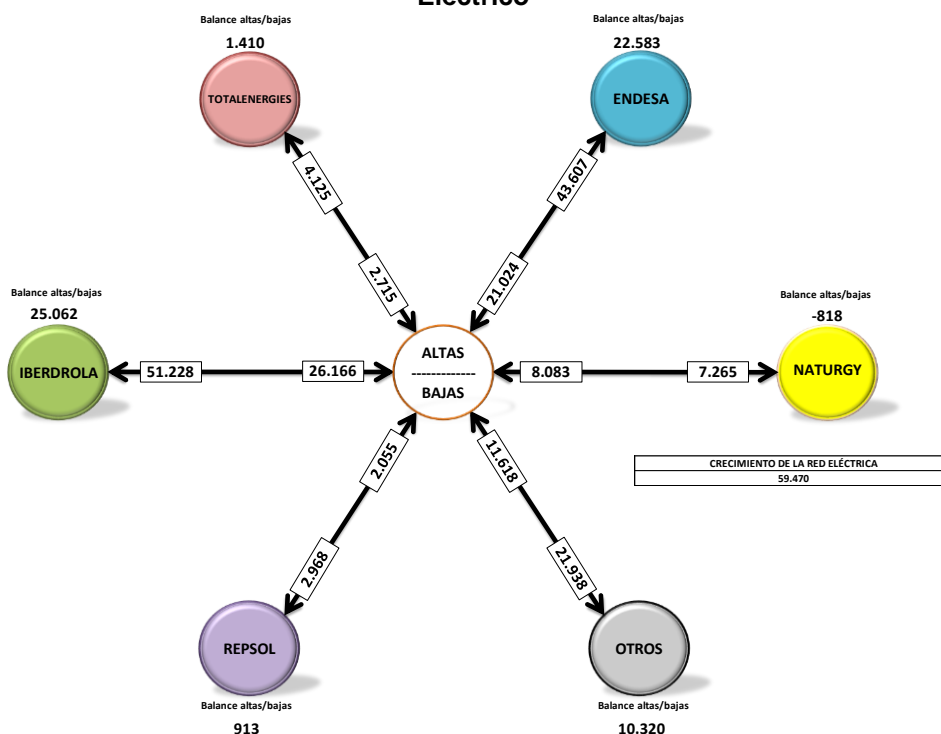
**Gráfico 29. Desglose del destino de las altas (CUR, libre y a grupos verticalmente integrados o no). Segundo trimestre de 2022 – Sector Gasista**



Fuente: CNMC según la información aportada por los agentes.

Nota: El porcentaje de altas indicado, referente al número de puntos de suministro con destino "Otro grupo comercial" incluye los que se activan tanto en el mercado regulado como en el libre, en cualquier comercializador no perteneciente al grupo verticalmente integrado con el distribuidor de ese punto de suministro

**Gráfico 30. Altas y bajas en grupos comerciales. Segundo trimestre de 2022 – Sector Eléctrico**



Fuente: CNMC según la información aportada por los agentes.

Nota: los datos del Grupo TotalEnergies recogen las altas y bajas de las Comercializadoras: Baser Comercializadora de referencia, TotalEnergies Electricidad y Gas España, TotalEnergies Clientes y TotalEnergies Mercado.

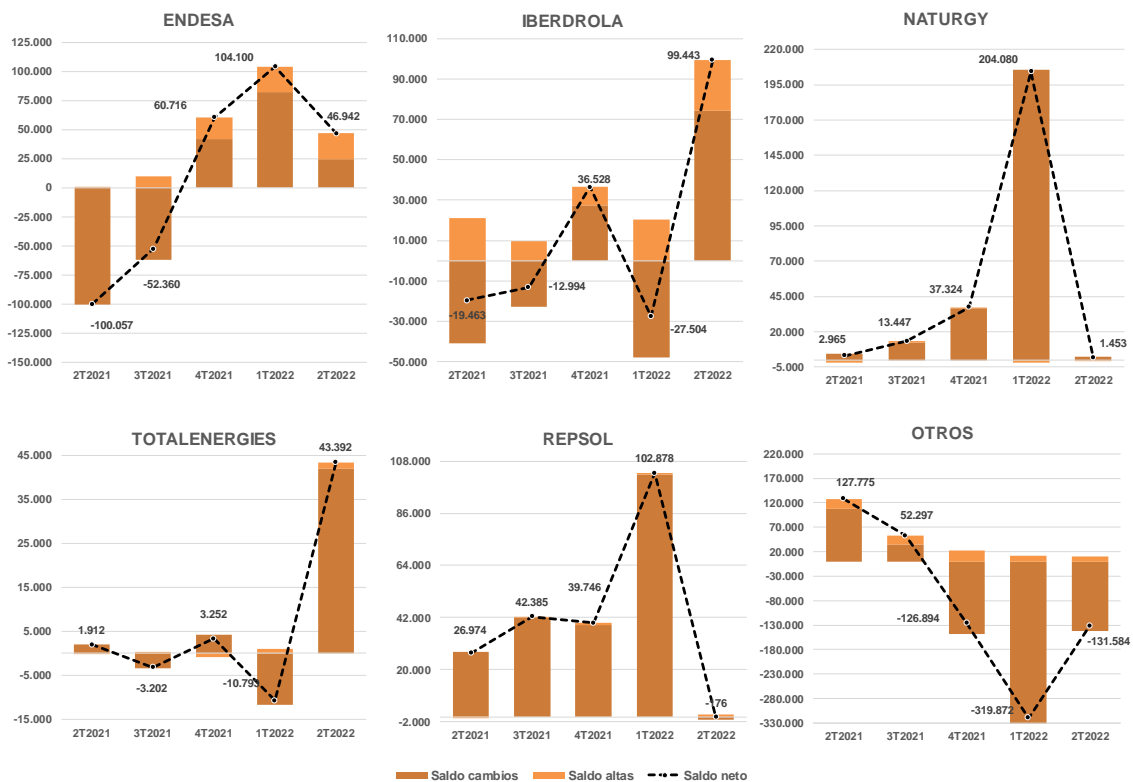
**Tabla 20. Balance total de los grupos comercializadores. Segundo trimestre 2022 – Sector Eléctrico**

MERCADO ELÉCTRICO									
GRUPO COMERCIAL	Switchings entrantes	Switchings salientes	Trasposos entrantes	Trasposos salientes	Altas	Bajas	Balance Altas-Bajas	Balance Total	% Variación Cuota PS
TOTALENERGIES	112.676	70.706	214	202	4.125	2.715	1.410	43.392	3,7%
IBERDROLA	361.976	292.141	5.523	977	51.228	26.166	25.062	99.443	1,0%
ENDESA	386.265	368.026	8.051	1.931	43.607	21.024	22.583	46.942	0,5%
NATURGY	210.014	209.207	2.704	1.240	7.265	8.083	-818	1.453	0,0%
REPSOL	87.226	88.169	95	241	2.968	2.055	913	-176	0,0%
OTROS	260.353	390.261	0	11.996	21.938	11.618	10.320	-131.584	-3,8%
<b>TOTAL</b>	<b>1.418.510</b>	<b>1.418.510</b>	<b>16.587</b>	<b>16.587</b>	<b>131.131</b>	<b>71.661</b>	<b>59.470</b>	<b>59.470</b>	<b>0,2%</b>

Fuente: CNMC según la información aportada por los agentes.



**Gráfico 31. Resumen balance de evolución de los principales grupos comercializadores entre el segundo trimestre de 2021 y el segundo trimestre de 2022 – Sector Eléctrico**

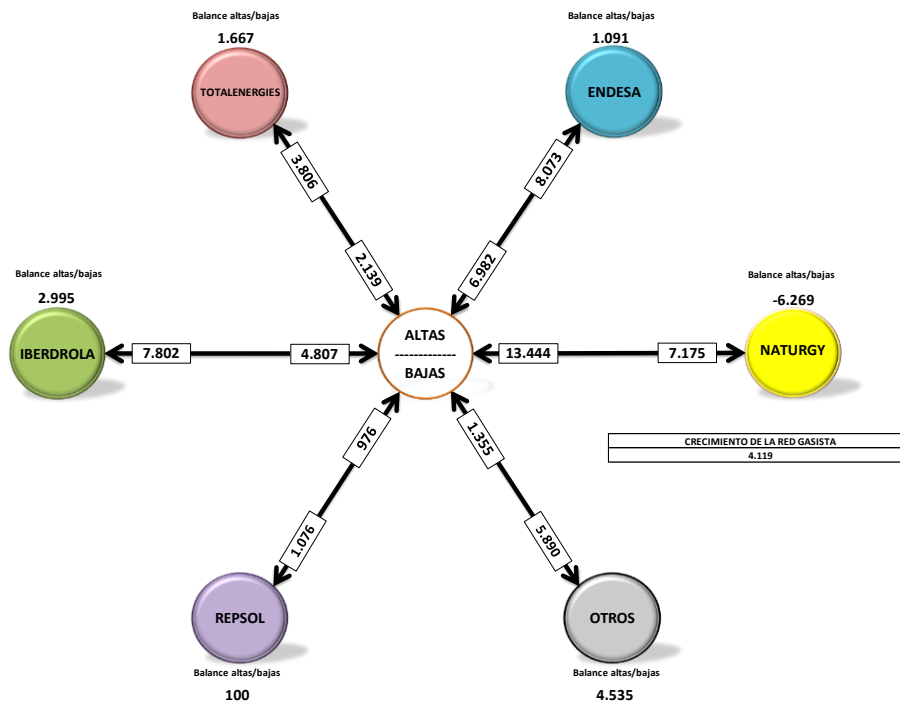


Fuente: CNMC según la información aportada por los agentes.

Nota: Se incluye el saldo neto trimestral de puntos de suministro para cada grupo comercializador y la agrupación de comercializadores independientes "Otros". El saldo de los cambios incluye traspasos en electricidad.

Nota: En el gráfico del Grupo TotalEnergies, los datos reflejados en el balance de evolución son los del Grupo EDP hasta el cuarto trimestre de 2020, por lo que la evolución del Grupo TotalEnergies ha de analizarse desde el 1T2021.

**Gráfico 32. Altas y bajas en grupos comerciales. Segundo trimestre de 2022 – Sector Gasista**



Fuente: CNMC según la información aportada por los agentes.

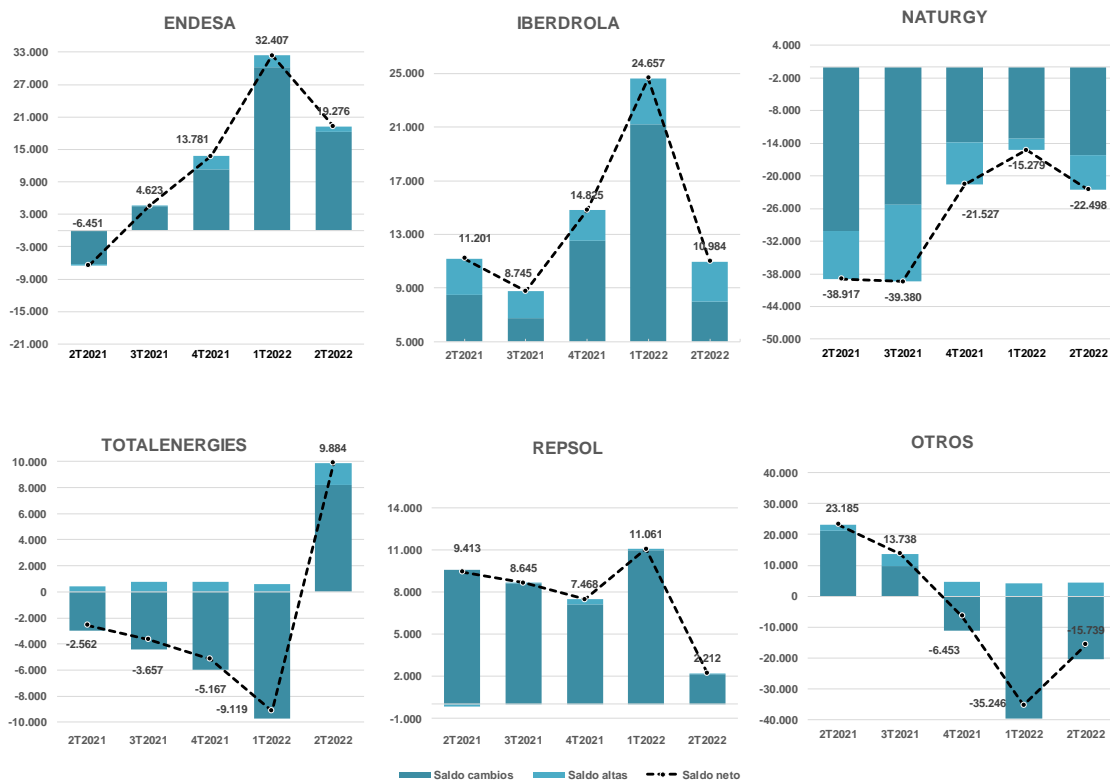
Nota: los datos del Grupo TotalEnergies recogen las altas y bajas de las Comercializadoras: Baser Comercializadora de referencia, TotalEnergies Clientes y TotaEnergies Electricidad y Gas España en el trimestre analizado.

**Tabla 21. Balance total de los grupos comercializadores. Segundo trimestre de 2022 – Sector Gasista**

MERCADO GASISTA									
GRUPO COMERCIAL	Switchings entrantes	Switchings salientes	Trasposos entrantes	Trasposos salientes	Altas	Bajas	Balance Altas-Bajas	Balance Total	% Variación Cuota PS
ENDESA	60.440	43.316	1.386	325	8.073	6.982	1.091	19.276	1,2%
TOTALENERGIES	36.054	28.204	2.335	1.968	3.806	2.139	1.667	9.884	1,1%
IBERDROLA	46.289	37.841	0	459	7.802	4.807	2.995	10.984	0,9%
REPSOL	18.476	16.259	0	105	1.076	976	100	2.212	0,8%
OTROS	43.245	58.106	0	5.413	5.890	1.355	4.535	-15.739	-3,8%
NATURGY	57.254	78.032	5.027	478	7.175	13.444	-6.269	-22.498	-0,6%
<b>TOTAL</b>	<b>261.758</b>	<b>261.758</b>	<b>8.748</b>	<b>8.748</b>	<b>33.822</b>	<b>29.703</b>	<b>4.119</b>	<b>4.119</b>	<b>0,1%</b>

Fuente: CNMC según la información aportada por los agentes.

**Gráfico 33. Resumen balance de evolución de los principales grupos comercializadores entre el segundo trimestre de 2021 y el segundo trimestre de 2022– Sector Gasista**



Fuente: CNMC según la información aportada por los agentes.

Nota: Se incluye el saldo neto trimestral de puntos de suministro para cada grupo comercializador y la agrupación de comercializadores independientes "Otros". El saldo de los cambios incluye traspasos en gas. Para seguir la evolución del Grupo TotalEnergies, los datos reflejados en el balance de evolución son los del Grupo EDP hasta el cuarto trimestre de 2020, por lo que la evolución del Grupo TotalEnergies ha de analizarse desde el 1T2021.

**Tabla 22. Variaciones relevantes de puntos de suministro. Segundo trimestre de 2022 – Sector Eléctrico**

MERCADO	CÓDIGO COM.	COMERCIALIZADORA	VARIACIÓN % DE PS	VARIACIÓN TRIMESTRAL DE PS
ELECTRICIDAD	R2-265	GEOATLANTER	115,5%	4588
ELECTRICIDAD	R2-474	NINOBE SERVICIOS ENERGÉTICOS	64,9%	5501
ELECTRICIDAD	R2-255	ACCIONA GREEN ENERGY DEVELOPMENTS	53,9%	4076
ELECTRICIDAD	R2-758	ELECTRICIDAD ELEIA	38,4%	11992
ELECTRICIDAD	R2-476	SOLELEC IBÉRICA	-20,6%	-1209
ELECTRICIDAD	R2-680	GRUPO IBERSOGAS ENERGÍA	-21,8%	-1770
ELECTRICIDAD	R2-505	ADS ENERGY 8.0	-30,6%	-1317
ELECTRICIDAD	R2-747	VISALIA ENERGÍA	-53,7%	-4072
ELECTRICIDAD	R2-811	GASILUZ ECO ENERGÍA	-94,5%	-938
ELECTRICIDAD	R2-771	OVO ENERGY SPAIN	-99,9%	-6789
ELECTRICIDAD	R2-784	SUMINISTRADOR IBÉRICO DE ENERGÍA	-100,0%	-4.845

Suministrador Ibérico de Energía se da de baja como comercializadora de electricidad el 31 de mayo de 2022.

**Tabla 23. Variaciones relevantes de puntos de suministro. Segundo trimestre de 2022 – Sector Gasista**

MERCADO	CÓDIGO COM.	COMERCIALIZADORA	VARIACIÓN % DE PS	VARIACIÓN TRIMESTRAL DE PS
Gas	0710	ELECTRICIDAD ELEIA	34,9%	1394
Gas	0600	MET ENERGÍA ESPAÑA	29,1%	2968
Gas	0567	ADS ENERGY 8.0	-30,7%	-992
Gas	0609	WATIUM	-90,8%	-3264

**Tabla 24. Altas y bajas de comercializadores eléctricos durante el segundo trimestre de 2022**

ESTADO	CÓDIGO COM.	COMERCIALIZADOR	FECHA
Alta	R2-918	GABA COMERCIALIZADORA DE ELECTRICIDAD, S.L.U.	01/04/2022
Alta	R2-917	LUZ DEL PUEBLO, S.L.	13/04/2022
Alta	R2-936	DILUZ COMERCIALIZADORA DE ELECTRICIDAD, S.L.	18/04/2022
Alta	R2-944	WEKIWI, S.L.	18/04/2022
Alta	R2-923	VODAFONE ENERGÍA, S.L.	20/04/2022
Alta	R2-925	SERMAT FUTURA 2019, S.L.	23/04/2022
Alta	R2-927	CLOSENESS, S.L.	26/04/2022
Alta	R2-931	A&R INTERXAT IBÉRICA, S.L.	29/04/2022
Alta	R2-926	HOY ENERGÍA SOCIEDAD LIMITADA	09/05/2022
Alta	R2-932	IMPERIUM LUMEN, S.A.	09/05/2022
Alta	R2-933	LUZ SOLIDARIA INCLUSIVA, S.L.	26/05/2022
Alta	R2-934	ZUG POWER, S.L.	26/05/2022
Alta	R2-935	GARCIA MUNTE ENERGIA, S.L	30/05/2022
Alta	R2-938	REUS SERVEIS MUNICIPALS, S.A.	30/05/2022
Alta	R2-929	COMERCAST ENERGIAS, S.L.	06/06/2022
Alta	R2-937	CONSULTING AND MANAGEMENT GREEN ENERGY, S.L.	16/06/2022
Baja	R2-616	FUSIONA COMERCIALIZADORA SA	20/04/2022
Baja	R2-658	RENOVABLES ENRED ENERGÍA, S.L.	21/04/2022
Baja	R2-766	COMERCIAL SUMINISTROS ELECTRICOS Y GAS, S.L.	21/04/2022
Baja	R2-801	ENERGÍA GRAFENO S.L.	21/04/2022
Baja	R2-805	BIOWATIO COMERCIALIZADORA ENERGÉTICA SLU	22/04/2022
Baja	R2-606	COMERCIALIZADORA DE ENERGÍA BENUZA Y BAÑESA, SL	15/05/2022
Baja	R2-784	SUMINISTRADOR IBERICO DE ENERGIA S.L.	31/05/2022
Baja	R2-754	ASISTENCIA ENERGETICA, S.L.	13/06/2022
Baja	R2-673	NDOS SERVICIOS RENOVABLES S.L	21/06/2022
Baja	R2-663	ECONOMICLUZ, S.L.	22/06/2022
Baja	R2-445	COMERCIALIZADORA ELECTRICA DEL SURESTE	28/06/2022

**Tabla 25. Altas y bajas de comercializadores gasistas durante el segundo trimestre de 2022**

ESTADO	CÓDIGO COM.	COMERCIALIZADOR	FECHA
Baja	612	INSIGNIA GAS, S.L	01/04/2022
Baja	716	IBERCOEN ENERGIA S.A.	13/04/2022
Baja	759	VISALIA ENERGIA, S.L.	06/05/2022
Baja	705	JUAN ENERGY S.L.	13/06/2022

**Tabla 26. Sancionadores aprobados durante el año 2022**

AGENTE	SANCIONADOR	FECHA DE APROBACIÓN	INFRACCIÓN	SANCIÓN (€)
LUVON ENERGÍA	SNC/DE/057/21	17/02/2022	65.25, 66.1 y 66.4 LSE	310.000
ALARCÓN NAVARRO EMPRESA ELÉCTRICA	SNC/DE/018/20	24/02/2022	65.6 LSE	3.000
SUMINISTRADORA ELÉCTRICA DE CADIZ	SNC/DE/056/21	10/03/2022	65.6 LSE	12.000
ALDRO ENERGÍA Y SOLUCIONES	SNC/DE/141/21	10/03/2022	65.25 LSE	36.000
ALDRO ENERGÍA Y SOLUCIONES	SNC/DE/023/22	29/09/2022	65.25 LSE	60.000
ALTERNA OPERADOR INTEGRAL	SNC/DE/058/21	10/03/2022	66.1 LSE y 111.a) LSH	24.000
ALTERNA OPERADOR INTEGRAL	SNC/DE/158/21	14/07/2022	66.1 LSE y 111.a) LSH	12.000
ALTERNA OPERADOR INTEGRAL	SNC/DE/070/22	17/11/2022	66.1 LSE y 111.a) LSH	129.000
HIDROELÉCTRICA DE ALARAZ	SNC/DE/055/21	05/05/2022	65.6 LSE	6.000
INSERIMOS ENERGÍA	SNC/DE/006/21	19/05/2022	66.1 LSE	16.000
NATURGY IBERIA	SNC/DE/129/21	30/06/2022	66.4 LSE	12.000
IBERDROLA CLIENTES	SNC/DE/024/22	30/06/2022	65.25 LSE	30.000
GAOLANIA SERVICIOS	SNC/DE/066/21	14/07/2022	66.4 LSE	12.000
FACTOR ENERGÍA S.A.	SNC/DE/044/21	28/07/2022	65.25 LSE	58.000
ENERGYA VM GESTION DE ENERGIA	SNC/DE/083/21	28/07/2022	66.4 LSE y 110.d) LSH	150.000

Fuente: CNMC.

Nota: La cuantía de las sanciones incluye las reducciones aplicadas.

## ANEXO II. RESUMEN PROCESO DE CAMBIO DE COMERCIALIZADOR. SEGUNDO TRIMESTRE DE 2022

MERCADO ELÉCTRICO													
Cod Dis	Distribuidor	Recibidas	Aceptadas	% Acep.	% Acep. en plazo	Rechazadas	% Rech.	% Rech. en plazo	Pdte respuesta	Activadas	% Act. en plazo	Anuladas	Reposiciones
R1-043	ANSELMO LEON DISTRIBUCIÓN	967	892	92,44%	100,00%	73	7,56%	100,00%	0	903	100,00%	2	2
R1-003	BARRAS ELÉCTRICAS GALAICO-ASTURIANAS	7.999	7.309	90,94%	99,96%	728	9,06%	100,00%	32	7.349	99,73%	14	0
R1-015	BASSOLS ENERGÍA	1.703	1.359	81,47%	99,19%	309	18,53%	98,38%	69	1.374	99,93%	4	0
R1-022	CENTRAL ELÉCTRICA SESTEO Y CIA	1.053	918	94,06%	100,00%	58	5,94%	100,00%	13	1.051	94,86%	4	4
R1-044	COMPAÑÍA DE ELECTRICIDAD DEL CONDADO	1.318	1.086	92,43%	96,96%	89	7,57%	92,13%	101	1.116	85,22%	11	11
R1-027	COMPAÑÍA MELLINENSE DE GAS Y ELECTRICIDAD	2.968	2.425	78,84%	100,00%	651	21,16%	100,00%	4	1.885	100,00%	85	0
R1-047	DISTRIBUIDORA ELÉCTRICA DE DON BENITO	1.423	1.324	97,21%	100,00%	38	2,79%	100,00%	14	1.342	92,92%	1	1
R1-299	EDISTRIBUCIÓN REDES DIGITALES	717.232	652.477	90,66%	99,85%	67.217	9,34%	96,73%	703	648.785	99,93%	3.462	870
R1-009	ELÉCTRICA CONQUENSE DISTRIBUCIÓN	1.900	1.737	91,28%	100,00%	166	8,72%	100,00%	1	1.741	100,00%	1	1
R1-035	ELÉCTRICA DEL OESTE DISTRIBUCIÓN	1.584	1.407	89,05%	100,00%	173	10,95%	100,00%	2	1.239	93,87%	0	0
R1-049	ELÉCTRICAS PITARCH DISTRIBUCIÓN	1.366	1.254	92,07%	100,00%	108	7,93%	100,00%	1	1.079	92,86%	0	0
R1-034	ELECTRICIDAD DE PUERTO REAL (EPRESA)	1.096	975	88,96%	99,08%	121	11,04%	97,52%	41	956	95,61%	3	0
R1-018	ESTABANELL Y PAHISA ENERGÍA	1.804	1.500	83,61%	100,00%	294	16,39%	100,00%	4	1.354	100,00%	8	0
R1-008	HIDROCANTÁBRICO DISTRIBUCIÓN ELÉCTRICA	32.369	28.985	89,51%	99,94%	3.397	10,49%	99,53%	92	30.237	99,38%	181	0
R1-001	I-DE REDES ELÉCTRICAS INTELIGENTES	498.819	468.065	93,89%	100,00%	30.471	6,11%	99,96%	145	469.096	100,00%	1.363	1.117
R1-025	INPECUARIAS POZOBLANCO	1.776	1.634	95,22%	100,00%	82	4,78%	96,34%	10	1.660	89,10%	10	10
R1-028	MEDINA GARVEV ELECTRICIDAD	2.311	2.058	89,87%	100,00%	232	10,13%	99,57%	97	2.170	99,95%	0	0
R1-021	SUMINISTRADORA ELÉCTRICA DE CÁDIZ	2.324	2.006	79,13%	3,79%	529	20,87%	4,73%	96	1.877	61,37%	53	0
R1-002	UFD DISTRIBUCIÓN ELECTRICIDAD	201.363	175.986	87,24%	99,91%	25.734	12,76%	99,67%	106	181.936	20,36%	280	0
R1-005	VIESGO DISTRIBUCIÓN ELÉCTRICA	25.600	22.917	89,55%	99,97%	2.675	10,45%	100,00%	142	22.825	99,67%	32	0
RESTO	RESTO	44.616	37.240	87,68%	73,79%	5.233	12,32%	65,81%	1.088	38.535	91,78%	301	127
TOTAL	TOTAL	1.551.591	1.413.554	91,08%	99,09%	138.378	8,92%	96,66%	2.761	1.418.510	89,41%	5815	2.143

Cod Com	Comercializador	Recibidas	Aceptadas	% Acep.	% Acep. en plazo	Rechazadas	% Rech.	% Rech. en plazo	Pdte respuesta	Activadas	% Act. en plazo	Anuladas	Reposiciones
R2-255	ACCIONA GREEN ENERGY DEVELOPMENTS	5.498	5.198	94,56%	99,17%	299	5,44%	98,66%	6	5.049	89,84%	7	2
R2-752	AHORRELUZ SERVICIOS ONLINE	3.146	2.913	92,59%	99,28%	233	7,41%	97,00%	3	3.303	92,46%	22	16
R2-865	ALQUILER SEGURO ENERGÍA	1.372	1.204	87,76%	100,00%	168	12,24%	100,00%	1	1.187	77,17%	0	2
R2-558	ALTERNA OPERADOR INTEGRAL	6.421	4.602	71,60%	98,63%	1.825	28,40%	98,03%	4	4.630	93,97%	31	24
R2-387	AUDAX RENOVABLES	2.657	2.379	89,50%	99,66%	279	10,50%	99,28%	5	3.728	95,36%	12	5
R2-235	AXPO IBERIA	1.270	1.069	80,62%	99,63%	257	19,38%	98,05%	2	1.115	95,52%	17	10
R2-794	BIROU GAS	10.735	9.894	92,20%	99,64%	837	7,80%	99,40%	5	9.871	91,39%	143	137
R2-796	BON PREU	4.637	3.992	86,26%	98,17%	636	13,74%	98,74%	8	3.976	99,25%	4	1
R2-291	CIDE HC ENERGÍA	902	737	84,13%	94,30%	139	15,87%	97,84%	17	762	92,65%	1	2
R2-475	CYE ENERGÍA	984	901	90,74%	99,22%	92	9,26%	95,65%	4	905	96,35%	1	1
R2-818	EDP CLIENTES	1.112	918	82,04%	98,47%	201	17,96%	98,51%	3	1.052	89,45%	4	3
R2-592	ELÉCTRICA DE GUIXES ENERGÍA	896	411	94,92%	98,78%	22	5,08%	86,36%	0	1.251	79,78%	1	0
R2-758	ELECTRICIDAD ELEIA	17.025	15.801	92,84%	99,44%	1.218	7,16%	98,52%	26	15.637	92,66%	16	5
R2-001	ENDESA ENERGÍA	381.451	365.473	95,70%	99,11%	16.432	4,30%	88,52%	1.145	360.292	93,59%	2.726	588
R2-542	ENERGÍA COLECTIVA	14.564	10.394	71,78%	99,23%	4.087	28,22%	99,19%	17	10.285	88,30%	167	80
R2-569	ENERGÍA LIBRE COMERCIALIZADORA	3.086	2.788	90,31%	99,43%	299	9,69%	98,66%	2	2.627	90,67%	12	3
R2-241	ENÉRGYA VM GESTIÓN DE ENERGÍA	10.055	9.154	91,03%	99,49%	902	8,97%	99,56%	3	9.091	82,84%	22	7
R2-506	ENI PLENITUDE IBERIA	35.721	32.973	92,39%	99,54%	2.717	7,61%	97,57%	24	32.861	89,77%	200	168
R2-288	ESCANDINAVA DE ELECTRICIDAD	1.699	1.547	91,11%	98,71%	151	8,89%	98,01%	7	1.530	93,46%	1	1
R2-242	FACTOR ENERGÍA ESPAÑA	2.073	1.942	93,86%	98,71%	127	6,14%	96,85%	5	2.317	95,43%	6	0
R2-109	FACTOR ENERGÍA	18.181	16.511	90,71%	99,12%	1.690	9,29%	98,88%	15	18.464	96,14%	73	13
R2-403	FENIE ENERGÍA	7.167	6.203	85,59%	99,34%	1.044	14,41%	93,01%	30	6.036	91,82%	12	23
R2-567	GAOLANIA SERVICIOS	6.330	6.018	94,98%	99,44%	318	5,02%	94,97%	16	6.003	92,14%	5	3
R2-140	GAS NATURAL COMERCIALIZADORA	1.872	1.546	80,52%	99,35%	374	19,48%	88,77%	1	1.537	85,10%	4	0
R2-603	GEO ALTERNATIVA	7.719	6.165	79,50%	99,87%	1.590	20,50%	97,86%	21	6.141	86,09%	33	9
R2-265	GEOATLANTER	5.906	5.188	88,08%	98,48%	702	11,92%	97,44%	28	5.026	92,42%	2	0
R2-269	GESTERNOVA	8.163	7.508	91,99%	99,55%	654	8,01%	98,17%	13	7.406	88,23%	16	14
R2-795	HANWHA ENERGY RETAIL SPAIN	3.050	2.824	92,62%	98,65%	225	7,38%	99,56%	3	2.898	90,13%	13	2
R2-408	HOLALUZ - CLIDOM	58.095	38.729	66,16%	99,61%	19.813	33,84%	98,53%	83	43.625	91,57%	213	145
R2-515	IBERDROLA CLIENTES	361.126	338.103	93,74%	99,22%	22.563	6,26%	96,84%	558	335.441	91,11%	785	192
R2-469	INTEGRACIÓN EUROPEA DE ENERGÍA	967	867	89,66%	99,31%	100	10,34%	99,00%	2	873	94,85%	1	1

R2-744	IRIS ENERGÍA EFICIENTE	5.014	4.547	90,69%	99,47%	467	9,31%	98,29%	6	4.444	93,97%	11	3
R2-823	MASQLUZ 2020	6.888	6.224	90,27%	99,21%	671	9,73%	98,81%	4	6.229	91,89%	20	25
R2-608	NABALIA ENERGÍA 2000	1.677	1.558	92,52%	98,84%	126	7,48%	94,44%	3	1.524	94,36%	3	4
R2-142	NATURGY IBERIA	220.670	192.651	87,19%	98,43%	28.296	12,81%	97,58%	154	198.279	78,01%	478	195
R2-161	NEXUS ENERGÍA	1.577	1.171	73,51%	97,35%	422	26,49%	97,87%	2	1.476	91,40%	2	5
R2-474	NINOBE SERVICIOS ENERGÉTICOS	7.080	6.403	90,48%	95,97%	674	9,52%	94,21%	12	6.383	89,52%	0	0
R2-565	PEPEENERGY	2.422	2.105	86,55%	99,29%	327	13,45%	98,78%	3	2.135	88,34%	1	4
R2-856	RECICLAJES ECOLÓGICOS NAGINI	1.502	1.353	89,96%	97,71%	151	10,04%	96,03%	0	1.091	94,68%	113	0
R2-243	REPSOL COMERCIALIZADORA DE ELECTRICIDAD Y GAS	88.513	81.240	92,06%	99,05%	7.011	7,94%	98,47%	207	80.493	85,89%	194	68
R2-182	TOTALENERGIES CLIENTES	5.695	5.248	92,20%	100,00%	444	7,80%	100,00%	0	5.246	100,00%	6	4
R2-687	TOTALENERGIES ELECTRICIDAD Y GAS ESPAÑA	6.337	6.021	95,04%	98,94%	314	4,96%	95,86%	12	5.682	94,23%	13	10
R2-004	TOTALENERGIES MERCADO ESPAÑA	110.139	98.650	89,49%	99,33%	11.587	10,51%	97,98%	133	98.227	87,99%	134	62
R2-443	UNIELÉCTRICA ENERGÍA	1.800	1.644	91,08%	99,21%	161	8,92%	97,52%	2	1.423	94,94%	24	2
R2-449	WATIUM	1.590	1.404	88,92%	99,86%	175	11,08%	99,43%	11	1.397	98,14%	0	5
R2-248	WIND TO MARKET	1.086	994	91,36%	99,90%	94	8,64%	100,00%	0	993	80,46%	0	0
R2-456	XENERA COMPAÑÍA ELÉCTRICA	1.644	1.501	91,19%	97,80%	145	8,81%	97,93%	1	1.506	71,65%	8	0
R2-284	COR - BASER COM. REF.	3.723	3.532	94,95%	99,69%	188	5,05%	98,40%	5	3.521	94,77%	4	2
R2-540	COR - COM. REF. ENERGÉTICO	1.285	1.222	95,84%	91,33%	53	4,16%	88,68%	18	1.259	97,38%	2	2
R2-356	COR - COM. REG., GAS & POWER	11.219	9.548	85,16%	99,17%	1.664	14,84%	98,68%	9	9.594	49,36%	23	16
R2-329	COR - CURENERGÍA C.U.R.	26.931	26.248	97,49%	99,74%	676	2,51%	98,96%	6	26.297	94,25%	10	3
R2-292	COR - ENERGÍA XXI COM. REF.	26.678	25.984	97,15%	99,63%	763	2,85%	91,74%	18	25.844	98,63%	92	223
RESTO	RESTO	34.241	30.354	88,42%	98,80%	3.975	11,58%	98,11%	98	30.548	93,61%	127	53
TOTAL	TOTAL	1.551.591	1.413.554	91,08%	99,09%	138.378	8,92%	96,66%	2.761	1.418.510	89,41%	5.815	2.143

MERCADO DE GAS													
Cod Dis	Distribuidor	Recibidas	Aceptadas	% Acep.	% Acep. en plazo	Rechazadas	% Rech.	% Rech. en plazo	Pdte respuesta	Activadas	% Act. en plazo	Anuladas	Reposiciones
G001	GRUPO NATURGY (NEDGIA)	208.981	178.516	85,14%	99,94%	31.165	14,86%	99,18%	729	175.103	99,80%	319	0
0207	DC GAS EXTREMADURA	2.820	2.507	88,90%	100,00%	313	11,10%	100,00%	0	2.499	0,00%	1	1
0243	DOMUS MIL NATURAL	149	133	92,36%	89,47%	11	7,64%	63,64%	0	127	96,85%	4	0
0225	GAS ENERGÍA DISTRIBUCIÓN MURCIA	3.534	3.133	88,63%	100,00%	402	11,37%	100,00%	1	3.082	99,97%	6	0
0234	MADRILEÑA RED DE GAS	37.455	31.096	82,57%	99,95%	6.563	17,43%	99,82%	2	30.865	99,75%	0	0
0242	NED ESPAÑA DISTRIBUCIÓN GAS	16.409	14.497	88,34%	99,98%	1.913	11,66%	99,74%	22	14.492	99,98%	14	0
0229	NORTEGAS ENERGÍA DISTRIBUCIÓN	19.342	16.548	85,52%	99,98%	2.801	14,48%	99,82%	4	16.538	99,98%	17	0
0238	REDEXIS GAS	22.618	18.975	83,82%	99,98%	3.662	16,18%	99,86%	7	18.965	99,79%	40	0
0216	TOLOSA GASA	96	87	90,63%	100,00%	9	9,38%	100,00%	0	87	100,00%	0	0
<b>TOTAL</b>	<b>TOTAL</b>	<b>311.404</b>	<b>265.492</b>	<b>85,00%</b>	<b>99,94%</b>	<b>46.839</b>	<b>15,00%</b>	<b>99,39%</b>	<b>765</b>	<b>261.758</b>	<b>98,86%</b>	<b>401</b>	<b>1</b>

Cod Com	Comercializador	Recibidas	Aceptadas	% Acep.	% Acep. en plazo	Rechazadas	% Rech.	% Rech. en plazo	Pdte respuesta	Activadas	% Act. en plazo	Anuladas	Reposiciones
0649	AHORRELUZ SERVICIOS ONLINE	1.524	1.405	92,07%	100,00%	121	7,93%	100,00%	0	1.370	99,34%	0	0
0588	ALTERNA OPERADOR INTEGRAL	1.287	962	74,75%	100,00%	325	25,25%	100,00%	0	964	99,79%	2	0
0547	BIROU GAS	2.033	1.732	85,24%	100,00%	300	14,76%	100,00%	0	1.720	99,24%	6	0
0710	ELECTRICIDAD ELEIA	1.880	1.676	88,72%	100,00%	213	11,28%	100,00%	0	1.659	98,31%	0	0
0007	ENDESA ENERGÍA	62.307	57.881	92,63%	99,89%	4.602	7,37%	97,81%	14	56.564	98,77%	249	1
0038	ENÉRGYA VM GESTIÓN DE ENERGÍA	2.075	1.903	90,62%	100,00%	197	9,38%	98,98%	0	1.922	99,27%	0	0
0537	ENI PLENTITUDE IBERIA	9.874	9.125	92,28%	99,96%	763	7,72%	99,61%	3	9.043	98,64%	14	0
0082	FACTOR ENERGÍA	4.902	4.135	84,34%	100,00%	768	15,66%	99,74%	1	4.013	99,50%	0	0
0527	FENIE ENERGÍA	801	663	82,57%	100,00%	140	17,43%	99,29%	0	655	98,63%	0	0
0671	GAOLANIA SERVICIOS	1.564	1.385	89,18%	100,00%	168	10,82%	100,00%	19	1.308	91,59%	3	0
0606	GEO ALTERNATIVA	2.723	1.761	64,32%	99,94%	977	35,68%	99,08%	2	1.724	99,01%	2	0
0089	HOLALUZ - CLIDOM	18.906	12.134	64,16%	99,99%	6.779	35,84%	99,94%	2	12.100	99,22%	8	0
0529	IBERDROLA CLIENTES	40.740	33.479	81,90%	99,96%	7.397	18,10%	99,55%	7	32.999	98,61%	48	0
0704	MASQLUZ 2020	1.914	1.703	89,02%	100,00%	210	10,98%	100,00%	0	1.637	99,14%	1	0
0600	MET ENERGÍA ESPAÑA	78	58	74,36%	100,00%	20	25,64%	100,00%	0	68	98,53%	0	0
0033	NATURGY IBERIA	59.297	47.698	79,85%	99,93%	12.033	20,15%	99,19%	460	46.956	99,40%	10	0
0044	REPSOL COMERCIALIZADORA DE ELECTRICIDAD Y GAS	19.246	17.449	90,44%	99,98%	1.845	9,56%	99,84%	6	17.168	98,96%	2	0
0002	TOTALENERGIES CLIENTES	35.174	30.077	85,44%	99,94%	5.127	14,56%	99,69%	86	29.720	99,14%	3	0
0060	C.U.R. - BASER COM. REF.	5.988	5.582	93,27%	99,96%	403	6,73%	100,00%	15	5.660	99,86%	0	0
0052	C.U.R. - COM. REG., GAS & POWER	11.647	10.018	85,92%	99,98%	1.642	14,08%	99,94%	133	9.974	99,80%	22	0
0054	C.U.R. - CURENERGÍA C.U.R.	14.425	13.451	93,15%	99,97%	989	6,85%	99,90%	1	13.290	96,82%	8	0
0059	C.U.R. - ENERGÍA XXI COM. REF.	4.198	3.924	93,30%	99,97%	282	6,70%	99,29%	0	3.876	98,58%	5	0
RESTO	RESTO	8.821	7.291	82,58%	99,95%	1.538	17,42%	99,41%	16	7.368	97,95%	18	0
<b>TOTAL</b>	<b>TOTAL</b>	<b>311.404</b>	<b>265.492</b>	<b>85,00%</b>	<b>99,94%</b>	<b>46.839</b>	<b>15,00%</b>	<b>99,39%</b>	<b>765</b>	<b>261.758</b>	<b>98,86%</b>	<b>401</b>	<b>1</b>

Recibidas/Enviadas: Número de solicitudes de cambio de comercializador enviadas por una comercializadora a una distribuidora a lo largo del periodo.

Aceptadas/Rechazadas: Número de solicitudes de cambio de comercializador que han sido aceptadas o rechazadas por una distribuidora a lo largo del periodo.

% Aceptadas-Rechazadas: Porcentaje de solicitudes aceptadas o rechazadas respecto a las gestionadas. Se consideran gestionadas la suma de las aceptadas+rechazadas.

Pendiente respuesta: Número de solicitudes de cambio de comercializador que ya han sido recibidas/enviadas y que todavía no han sido aceptadas o rechazadas por una distribuidora a fecha de cierre del periodo.

Activadas: Número de solicitudes de cambio de comercializador que en su momento fueron aceptadas y que finalmente se han activado por una distribuidora a lo largo del periodo.

Pendiente activación: Número de solicitudes de cambio de comercializador que en su momento fueron aceptadas pero que todavía no han sido activadas por una distribuidora a fecha de cierre del periodo.

Anuladas: Número de solicitudes de cambio de comercializador que han sido anuladas por una comercializadora a lo largo del periodo.

Incidencias: Número de solicitudes de activadas que han sufrido al menos una incidencia.

Referencias en plazo: Porcentaje de solicitudes de cambio de comercializador tramitadas o pendientes de tramitar dentro del plazo legal, con la salvedad de que no se contempla la posible incidencia de días festivos en el periodo.

Nota: Las solicitudes de cambio de comercializador pueden haber comenzado a tramitarse en meses anteriores al mes en curso, por lo tanto es normal que la suma de solicitudes aceptadas+rechazadas+pdte respuesta no coincida con el número de solicitudes recibidas/enviadas.



## ANEXO III. RESUMEN PROCESO DE ALTAS DE NUEVOS SUMINISTROS. SEGUNDO TRIMESTRE DE 2022

MERCADO ELÉCTRICO													
Cod Dis	Distribuidor	Recibidas	Aceptadas	% Acep.	% Acep. en plazo	Rechazadas	% Rech.	% Rech. en plazo	Pdte respuesta	Activadas	% Act. en plazo	Anuladas	Reposiciones
R1-043	ANSELMO LEÓN DISTRIBUCIÓN	140	108	77,14%	100,00%	32	22,86%	100,00%	0	105	100,00%	1	0
R1-003	BARRAS ELÉCTRICAS GALAICO-ASTURIANAS	880	614	69,78%	100,00%	316	35,98%	100,00%	13	532	98,68%	7	0
R1-015	BASSOLS ENERGÍA	159	103	64,78%	93,20%	58	36,02%	94,83%	5	101	67,33%	0	0
R1-022	CENTRAL ELÉCTRICA SESTEO Y CIA	128	98	76,56%	98,98%	29	22,83%	100,00%	2	95	98,95%	1	1
R1-044	COMPAÑÍA DE ELECTRICIDAD DEL CONDADO	171	105	61,34%	97,14%	69	39,66%	92,75%	4	81	92,59%	1	1
R1-027	COMPAÑÍA MELILLENSE DE GAS Y ELECTRICIDAD	277	249	89,89%	100,00%	93	27,19%	100,00%	0	180	100,00%	2	0
R1-047	DISTRIBUIDORA ELÉCTRICA DE DON BENITO	74	54	73,97%	100,00%	19	26,03%	94,74%	2	52	94,23%	1	1
R1-299	EDISTRIBUCIÓN REDES DIGITALES	88.818	66.815	75,23%	99,92%	31.516	32,05%	88,12%	1.332	56.389	95,24%	734	0
R1-009	ELÉCTRICA CONQUENSE DISTRIBUCIÓN	107	92	85,99%	100,00%	16	14,81%	100,00%	0	92	100,00%	1	0
R1-035	ELÉCTRICA DEL OESTE DISTRIBUCIÓN	85	61	71,76%	100,00%	23	27,38%	100,00%	1	55	80,00%	0	0
R1-049	ELÉCTRICAS PITARCH DISTRIBUCIÓN	96	74	77,08%	100,00%	22	22,92%	100,00%	0	70	90,00%	0	0
R1-034	ELECTRICIDAD DE PUERTO REAL (EPRESA)	90	74	82,22%	100,00%	22	22,92%	100,00%	1	72	66,67%	0	0
R1-018	ESTABANELL Y PAHISA ENERGÍA	354	344	97,17%	100,00%	24	6,52%	100,00%	4	305	100,00%	1	0
R1-008	HIDROCANTÁBRICO DISTRIBUCIÓN ELÉCTRICA	4.002	2.480	61,96%	99,84%	1.588	39,04%	97,54%	100	2.342	96,46%	25	0
R1-001	I-DE REDES ELÉCTRICAS INTELIGENTES	70.323	50.147	71,31%	100,00%	20.606	29,12%	100,00%	435	49.029	99,98%	495	0
R1-025	INPECUARIAS POZOBLANCO	72	43	59,72%	100,00%	27	38,57%	92,59%	2	39	69,23%	1	1
R1-028	MEDINA GARVEY ELECTRICIDAD	160	89	55,62%	62,92%	0	0,00%	0,00%	54	93	92,47%	0	0
R1-021	SUMINISTRADORA ELÉCTRICA DE CÁDIZ	458	375	81,87%	86,67%	89	19,18%	1,12%	5	367	97,00%	0	0
R1-002	UFD DISTRIBUCIÓN ELECTRICIDAD	26.724	17.607	65,88%	99,94%	10.698	37,80%	99,56%	113	16.133	39,22%	67	0
R1-005	VIESGO DISTRIBUCIÓN ELÉCTRICA	2.762	1.858	67,23%	100,00%	1.067	36,48%	100,00%	62	1.647	98,66%	28	0
RESTO	RESTO	4.771	3.540	74,19%	82,06%	1.169	24,82%	78,96%	114	3.352	92,99%	61	12
TOTAL	TOTAL	200.651	144.930	72,23%	99,45%	67.483	31,77%	93,81%	2.249	131.131	90,11%	1426	16

Cod Com	Comercializador	Recibidas	Aceptadas	% Acep.	% Acep. en plazo	Rechazadas	% Rech.	% Rech. en plazo	Pdte respuesta	Activadas	% Act. en plazo	Anuladas	Reposiciones
R2-255	ACCIONA GREEN ENERGY DEVELOPMENTS	36	13	36,11%	100,00%	23	63,89%	100,00%	1	10	50,00%	0	0
R2-752	AHORRELUZ SERVICIOS ONLINE	46	33	71,74%	100,00%	14	29,99%	100,00%	2	34	85,29%	0	0
R2-865	ALQUILER SEGURO ENERGÍA	54	35	64,78%	100,00%	33	48,53%	90,91%	0	22	100,00%	0	0
R2-558	ALTERNA OPERADOR INTEGRAL	199	121	60,80%	100,00%	98	44,75%	93,88%	1	111	89,19%	1	0
R2-387	AUDAX RENOVABLES	208	161	77,40%	100,00%	58	26,48%	98,28%	3	150	89,33%	5	0
R2-235	AXPO IBERIA	189	84	44,44%	100,00%	119	58,62%	91,60%	5	68	89,71%	1	1
R2-794	BIROU GAS	140	94	67,14%	100,00%	55	36,91%	98,18%	1	85	85,88%	1	0
R2-796	BON PREU	195	100	51,28%	100,00%	115	53,49%	95,65%	2	81	95,06%	0	0
R2-291	CIDE HC ENERGÍA	2.025	1.631	80,54%	93,01%	316	16,23%	93,04%	95	1.573	93,58%	8	7
R2-475	CYE ENERGÍA	326	248	76,07%	99,60%	100	28,74%	92,00%	6	226	88,50%	3	0
R2-818	EDP CLIENTES	223	106	47,53%	100,00%	125	54,11%	96,00%	12	92	81,52%	1	0
R2-592	ELÉCTRICA DE GUIXES ENERGÍA	37	16	43,24%	100,00%	22	57,89%	95,45%	1	14	92,86%	0	0
R2-758	ELECTRICIDAD ELEIA	485	255	52,58%	100,00%	253	49,80%	96,84%	4	217	80,65%	1	0
R2-001	ENDESA ENERGÍA	59.180	46.556	78,84%	99,81%	18.586	28,53%	87,07%	746	40.094	93,80%	565	4
R2-542	ENERGÍA COLECTIVA	348	209	60,06%	99,52%	147	41,29%	97,96%	1	201	89,05%	0	0
R2-569	ENERGÍA LIBRE COMERCIALIZADORA	230	161	70,00%	100,00%	74	31,49%	94,59%	3	156	90,38%	1	0
R2-241	ENERGÍA VM GESTIÓN DE ENERGÍA	111	70	62,97%	98,57%	52	42,62%	88,46%	2	60	66,67%	0	0
R2-506	ENI PLENTUDE IBERIA	2.452	1.558	63,54%	99,74%	1.049	40,24%	96,00%	25	1.369	78,16%	13	0
R2-288	ESCAN DINAVA DE ELECTRICIDAD	73	56	76,71%	100,00%	21	27,27%	100,00%	0	52	98,08%	1	0
R2-242	FACTOR ENERGÍA ESPAÑA	103	89	86,41%	97,75%	17	16,04%	88,24%	2	95	84,21%	0	0
R2-109	FACTOR ENERGÍA	269	224	83,27%	98,21%	82	26,80%	84,15%	3	190	91,05%	0	0
R2-403	FENIE ENERGÍA	6.982	5.857	83,89%	99,57%	1.683	22,32%	88,89%	142	5.271	87,99%	7	1
R2-567	GAOLANIA SERVICIOS	583	356	61,06%	99,44%	303	45,98%	95,05%	2	326	92,64%	0	0
R2-140	GAS NATURAL COMERCIALIZADORA	427	254	59,48%	99,61%	196	43,56%	93,88%	8	214	77,10%	2	0
R2-603	GEO ALTERNATIVA	2.073	1.336	64,44%	100,00%	907	40,44%	95,37%	16	1.160	86,47%	7	0
R2-265	GEOATLANTER	69	24	34,78%	100,00%	44	64,71%	97,73%	0	23	82,61%	0	0
R2-269	GESTERNOVA	960	616	64,17%	99,51%	374	37,78%	97,86%	11	590	78,14%	2	0

R2-795	HANWHA ENERGY RETAIL SPAIN	47	24	46,15%	100,00%	28	53,85%	96,43%	0	18	88,89%	0	0
R2-408	HOLALUZ - CLIDOM	6.194	3.654	54,57%	99,81%	3.042	45,43%	94,21%	67	3.127	87,50%	12	0
R2-515	IBERDROLA CLIENTES	74.513	50.995	66,75%	99,87%	25.403	33,25%	97,74%	644	48.175	94,72%	592	2
R2-469	INTEGRACIÓN EUROPEA DE ENERGÍA	242	140	54,26%	100,00%	118	45,74%	93,22%	1	126	85,71%	0	0
R2-744	IRIS ENERGÍA EFICIENTE	71	37	50,00%	97,30%	37	50,00%	100,00%	0	34	94,12%	0	0
R2-823	MASQLUZ 2020	4	2	50,00%	100,00%	2	50,00%	100,00%	0	2	100,00%	0	0
R2-608	NABALIA ENERGÍA 2000	175	119	58,33%	99,16%	85	41,67%	96,47%	3	97	47,42%	2	0
R2-142	NATURGY IBERIA	9.225	5.435	56,16%	99,80%	4.242	43,84%	98,37%	70	4.988	49,26%	15	0
R2-161	NEXUS ENERGÍA	208	113	52,31%	98,23%	103	47,69%	99,03%	1	93	87,10%	1	0
R2-474	NINOBE SERVICIOS ENERGÉTICOS	445	229	48,62%	100,00%	242	51,38%	96,69%	6	199	84,42%	0	0
R2-565	PEPEENERGY	158	117	69,64%	100,00%	51	30,36%	94,12%	4	112	90,18%	0	0
R2-856	RECICLAJES ECOLÓGICOS NAGINI	57	14	24,56%	100,00%	43	75,44%	97,67%	2	11	81,82%	0	0
R2-243	REPSOL COMERCIALIZADORA DE ELECTRICIDAD Y GAS	4.104	2.866	66,50%	99,69%	1.444	33,50%	96,88%	69	2.555	84,15%	14	0
R2-182	TOTALENERGIES CLIENTES	279	225	79,79%	100,00%	57	20,21%	100,00%	2	224	100,00%	0	0
R2-687	TOTALENERGIES ELECTRICIDAD Y GAS ESPAÑA	341	200	54,20%	100,00%	169	45,80%	85,21%	5	157	87,26%	3	0
R2-004	TOTALENERGIES MERCADO ESPAÑA	4.710	3.669	73,65%	99,84%	1.313	26,35%	94,82%	69	3.395	87,42%	19	0
R2-443	UNIELÉCTRICA ENERGÍA	586	427	64,60%	99,77%	234	35,40%	90,60%	5	346	91,33%	5	0
R2-449	WATIUM	317	228	58,91%	100,00%	159	41,09%	89,31%	1	162	94,44%	2	0
R2-248	WIND TO MARKET	79	45	51,14%	100,00%	43	48,86%	81,40%	2	33	87,88%	0	0
R2-456	XENERA COMPAÑÍA ELÉCTRICA	256	225	83,96%	73,33%	43	16,04%	97,67%	1	211	60,19%	1	0
R2-284	COR - BASER COM. REF.	533	391	70,20%	99,74%	166	29,80%	97,59%	9	349	96,28%	1	0
R2-540	COR - COM. REF. ENERGÉTICO	56	40	70,18%	75,00%	17	29,82%	94,12%	1	37	94,59%	0	0
R2-356	COR - COM. REG., GAS & POWER	2.636	2.206	78,87%	99,77%	591	21,13%	97,97%	16	2.061	51,63%	5	0
R2-329	COR - CURENERGÍA C.U.R.	3.690	3.017	80,15%	99,90%	747	19,85%	98,39%	18	2.911	95,71%	28	0
R2-292	COR - ENERGÍA XXI COM. REF.	4.638	3.949	79,88%	99,87%	1.007	20,32%	87,98%	47	3.403	93,59%	35	1
RESTO	RESTO	9.064	6.300	66,10%	94,25%	3.231	33,90%	94,24%	110	5.821	84,23%	72	0
TOTAL	TOTAL	200.651	144.930	68,23%	99,45%	67.483	31,77%	93,81%	2.249	131.131	90,11%	1426	16

MERCADO DE GAS													
Cod Dis	Distribuidor	Recibidas	Aceptadas	% Acep.	% Acep. en plazo	Rechazadas	% Rech.	% Rech. en plazo	Pdte respuesta	Activadas	% Act. en plazo	Anuladas	Reposiciones
G001	GRUPO NATURGY (NEDGIA)	31.014	23.352	64,95%	99,97%	12.602	35,05%	65,01%	52	18.475	32,29%	193	0
0207	DC GAS EXTREMADURA	534	465	87,08%	100,00%	69	12,92%	100,00%	0	400	0,00%	0	0
0243	DOMUS MIL NATURAL	82	45	93,75%	97,78%	3	6,25%	66,67%	0	66	90,91%	0	0
0225	GAS ENERGÍA DISTRIBUCIÓN MURCIA	1.341	1.075	75,60%	100,00%	347	24,40%	79,54%	0	975	97,85%	5	0
0234	MADRILEÑA RED DE GAS	8.817	5.357	57,64%	99,87%	3.937	42,36%	99,95%	0	4.783	0,33%	0	0
0242	NED ESPAÑA DISTRIBUCIÓN GAS	2.660	2.263	69,72%	100,00%	983	30,28%	45,07%	1	1.612	94,11%	2	0
0229	NORTEGAS ENERGÍA DISTRIBUCIÓN	3.365	2.777	75,52%	100,00%	900	24,48%	73,00%	5	2.428	99,71%	3	0
0238	REDEXIS GAS	7.687	5.797	69,70%	100,00%	2.520	30,30%	77,66%	0	5.064	94,37%	21	0
0216	TOLOSA GASA	93	24	24,74%	100,00%	73	75,26%	95,89%	0	19	100,00%	0	0
<b>TOTAL</b>	<b>TOTAL</b>	<b>55.593</b>	<b>41.155</b>	<b>65,75%</b>	<b>99,97%</b>	<b>21.434</b>	<b>34,25%</b>	<b>72,79%</b>	<b>58</b>	<b>33.822</b>	<b>46,51%</b>	<b>224</b>	<b>0</b>

Cod Com	Comercializador	Recibidas	Aceptadas	% Acep.	% Acep. en plazo	Rechazadas	% Rech.	% Rech. en plazo	Pdte respuesta	Activadas	% Act. en plazo	Anuladas	Reposiciones
0649	AHORRELUZ SERVICIOS ONLINE	4	2	50,00%	100,00%	2	50,00%	100,00%	0	1	100,00%	0	0
0588	ALTERNA OPERADOR INTEGRAL	91	63	58,33%	100,00%	45	41,67%	68,89%	0	49	48,98%	0	0
0547	BIROU GAS	30	19	55,88%	100,00%	15	44,12%	80,00%	0	11	72,73%	0	0
0710	ELECTRICIDAD ELEIA	156	101	58,72%	100,00%	71	41,28%	80,28%	0	70	30,00%	4	0
0007	ENDESA ENERGÍA	12.158	10.182	69,78%	99,95%	4.410	30,22%	55,01%	6	7.843	39,53%	47	0
0038	ENÉRGYA VM GESTIÓN DE ENERGÍA	21	17	68,00%	100,00%	8	32,00%	50,00%	0	19	42,11%	0	0
0537	ENI PLENITUDE IBERIA	595	501	73,89%	100,00%	177	26,11%	58,76%	1	383	51,96%	8	0
0082	FACTOR ENERGÍA	224	155	63,52%	100,00%	89	36,48%	79,78%	0	125	53,60%	1	0
0527	FENIE ENERGÍA	687	616	81,37%	100,00%	141	18,63%	52,48%	0	537	59,96%	8	0
0671	GAOLANIA SERVICIOS	148	103	60,95%	100,00%	66	39,05%	72,73%	0	76	34,21%	0	0
0606	GEO ALTERNATIVA	462	356	63,69%	100,00%	203	36,31%	65,52%	0	270	26,67%	0	0
0089	HOLALUZ - CLIDOM	1.546	1.123	58,89%	100,00%	784	41,11%	61,48%	0	756	30,69%	2	0
0529	IBERDROLA CLIENTES	15.334	8.198	48,68%	99,95%	8.643	51,32%	86,20%	4	6.559	46,04%	16	0
0704	MASQLUZ 2020	5	2	40,00%	100,00%	3	60,00%	100,00%	0	2	0,00%	0	0
0600	MET ENERGÍA ESPAÑA	3.933	3.408	82,58%	100,00%	719	17,42%	77,19%	0	3.114	95,18%	5	0
0033	NATURGY IBERIA	6.849	5.913	78,46%	100,00%	1.623	21,54%	60,69%	29	5.319	20,34%	83	0
0044	REPSOL COMERCIALIZADORA DE ELECTRICIDAD Y GAS	1.581	1.214	66,78%	100,00%	604	33,22%	71,19%	1	999	47,35%	6	0
0002	TOTALENERGÍES CLIENTES	4.610	4.038	77,99%	99,98%	1.153	22,21%	56,37%	7	3.405	69,84%	15	0
0060	C.U.R. - BASER COM. REF.	504	441	79,03%	100,00%	117	20,97%	58,97%	1	359	84,40%	2	0
0052	C.U.R. - COM. REG., GAS & POWER	2.423	2.151	78,30%	99,95%	596	21,70%	50,67%	2	1.792	25,95%	18	0
0054	C.U.R. - CURENERGÍA C.U.R.	2.640	1.449	52,42%	99,86%	1.315	47,58%	92,70%	3	1.243	41,03%	3	0
0059	C.U.R. - ENERGÍA XXI COM. REF.	395	315	68,78%	100,00%	143	31,22%	68,53%	1	230	42,17%	0	0
RESTO	RESTO	1.197	788	60,85%	99,87%	507	39,15%	78,11%	3	660	54,39%	6	0
<b>TOTAL</b>	<b>TOTAL</b>	<b>55.593</b>	<b>41.155</b>	<b>65,75%</b>	<b>99,97%</b>	<b>21.434</b>	<b>34,25%</b>	<b>72,79%</b>	<b>58</b>	<b>33.822</b>	<b>46,51%</b>	<b>224</b>	<b>0</b>

Recibidas/Enviadas: Número de solicitudes de altas (nuevos suministros) enviadas por una comercializadora a una distribuidora a lo largo del periodo.

Aceptadas/Rechazadas: Número de solicitudes de altas (nuevos suministros) que han sido aceptadas o rechazadas por una distribuidora a lo largo del periodo.

% Aceptadas-Rechazadas: Porcentaje de solicitudes aceptadas o rechazadas respecto a las gestionadas. Se consideran gestionadas la suma de las aceptadas+rechazadas.

Pendiente respuesta: Número de solicitudes de altas (nuevos suministros) que ya han sido recibidas/enviadas y que todavía no han sido aceptadas o rechazadas por una distribuidora a fecha de cierre del periodo.

Activadas: Número de solicitudes de altas (nuevos suministros) que en su momento fueron aceptadas y que finalmente se han activado por una distribuidora a lo largo del periodo.

Pendiente activación: Número de solicitudes de altas (nuevos suministros) que en su momento fueron aceptadas pero que todavía no han sido activadas por una distribuidora a fecha de cierre del periodo.

Anuladas: Número de solicitudes de altas (nuevos suministros) que han sido anuladas por una comercializadora a lo largo del periodo.

Incidencias: Número de solicitudes de activadas que han sufrido al menos una incidencia.

Referencias en plazo: Porcentaje de solicitudes de altas (nuevos suministros) tramitadas o pendientes de tramitar dentro del plazo legal, con la salvedad de que no se contempla la posible incidencia de días festivos en el periodo.

Nota: Las solicitudes de altas (nuevos suministros) pueden haber comenzado a tramitarse en meses anteriores al mes en curso, por lo tanto es normal que la suma de solicitudes aceptadas+rechazadas+pdte respuesta no coincida con el número de solicitudes recibidas/enviadas.