

ACUERDO POR EL QUE SE EVALÚAN LAS TARIFAS TRANSFRONTERIZAS APLICABLES A LOS PAQUETES POR UNIDADES PARA 2023

(STP/DTSP/034/23)

SALA DE SUPERVISIÓN REGULATORIA

Presidente

D. Xabier Ormaetxea Garai

Consejeras

D^a. Pilar Sánchez Núñez

D^a. María Ortiz Aguilar

Secretaria

D^a. María Ángeles Rodríguez Paraja

En Madrid, a 27 de julio de 2023

La Sala de Supervisión Regulatoria de la Comisión Nacional de los Mercados y la Competencia (en adelante CNMC) ha acordado emitir el presente Acuerdo por el que se evalúan las tarifas transfronterizas aplicables a los paquetes por unidades para 2022, en virtud del artículo 6 del Reglamento (UE) 2018/644 del Parlamento Europeo y del Consejo de 18 de abril de 2018 sobre los Servicios de Paquetería Transfronterizos (en adelante RSPT).

I. ANTECEDENTES

El 2 de mayo de 2018 se publicó el RSPT, que establece un conjunto de disposiciones para fomentar unos mejores servicios de paquetería transfronterizos en la Unión Europea. El citado texto establece una serie de obligaciones de información general (artículo 4.1 y 4.2), de actividad (artículo 4.3) y de precios (artículo 5.1) que los Proveedores de Servicios de Paquetería (en adelante PSP) obligados por el RSPT deben proporcionar a la Autoridad Nacional de Reglamentación (en adelante ANR), que en el caso de España es la CNMC, para que éstas las evalúen (artículo 6).

El artículo 6 del RSPT señala: “1. Sobre la base de las listas de tarifas obtenidas de conformidad con el artículo 5, las autoridades nacionales de reglamentación determinarán, respecto de cada uno de los envíos postales por unidades enumerados en el anexo, las tarifas transfronterizas de los prestadores de servicios de paquetería que se originan en su Estado miembro y que están sujetas a una obligación de servicio universal que las autoridades nacionales de reglamentación consideran objetivamente necesario evaluar”.

La CE, en su Comunicación de diciembre de 2018¹, estableció una serie de directrices sobre la metodología a utilizar en la evaluación de las tarifas transfronterizas del artículo 6, apartados 2 y 3, del RSPT.

Para recabar los precios de los PSP y enviarlos a la CE se ha empleado la aplicación web denominada “[PARCEL](#)” diseñada por la CE.

La CNMC, para conocimiento de los PSP, ha incluido en su página web información sobre el RSPT, el Reglamento de Ejecución (UE) 2018/1263 de la Comisión de 20 de septiembre de 2018, la Comunicación COM (2018) 838 final y la Guía PARCEL para los PSP². En aplicación de esta normativa, la CNMC ha recabado precios públicos domésticos y transfronterizos de 17 redes distintas de PSP³.

Este ejercicio de evaluación ha de remitirse a la CE, quien lo publica (artículo 6, apartador 7 y 8, del RSPT).

II. HABILITACIÓN COMPETENCIAL

El artículo 8 de la Ley 3/2013, de 4 de junio, de creación de la CNMC (en adelante LCNMC) indica que esta Comisión ejercerá, entre otras funciones, la de “*velar para que se garantice el SPU, en cumplimiento de la normativa postal y la libre competencia del sector, ejerciendo las funciones y competencias que le atribuye la legislación vigente, sin perjuicio de lo indicado en la Disposición adicional undécima de esta Ley*”.

¹ COM (2018) 838 final, de 12 de diciembre de 2018, sobre las directrices para las autoridades nacionales de reglamentación en materia de transparencia y evaluación de las tarifas transfronterizas aplicables a los paquetes con arreglo al reglamento y al Reglamento de Ejecución.

² www.cnmc.es/ambitos-de-actuacion/postal/actividad-internacional/reglamento-paqueteria-transfronteriza

³ Una red menos que el año anterior, dada la culminación de la integración operativa de las redes de Fedex Spain y TNT Express Worldwide en una sola red (Fedex Spain).

A su vez, el artículo 4 e) del Real Decreto 657/2013, de 30 de agosto, por el que se aprueba el estatuto Orgánico de la CNMC, determina que la CNMC tiene la consideración de ANR para el sector postal.

Estas disposiciones deben ponerse en relación con el artículo 6.2 del RSPT, que establece que: *“las autoridades nacionales de reglamentación evaluarán objetivamente, de acuerdo con los principios del artículo 12 de la Directiva 97/67/CE⁴, las tarifas transfronterizas determinadas en virtud del apartado 1, con el fin de determinar qué tarifas transfronterizas consideran excesivamente elevadas.”*

De acuerdo con el artículo 21.2 de la LCNMC, la Sala de Supervisión Regulatoria es competente para conocer y emitir este Acuerdo.

III. ANÁLISIS DE LAS TARIFAS TRANSFRONTERIZAS

III.1. Metodología

Para la evaluación de las tarifas transfronterizas de la Sociedad Estatal Correos y Telégrafos, S.A., S.M.E. (en adelante, Correos), el operador designado para prestar el SPU en España, se toma como referencia la información disponible en el sitio web de la CE⁵ en la que se publican los precios del producto SPU para 30 destinos transfronterizos⁶ de los 15 productos que figuran en el anexo del RSPT (9 productos carta⁷ y 6 productos paquete) comunicados por los operadores designados para la prestación del SPU en cada uno de los Estados miembros de la UE.

Se analizan los precios medios por destino de los operadores designados europeos y los de los competidores de Correos en el mercado español. Ambos criterios se recogen en las directrices que contiene la ya mencionada Comunicación de la CE de diciembre de 2018. Y se comparan también los precios de 2023 con los de 2022.

⁴ Los principios del artículo 12 de la Directiva 97/67/CE hacen referencia, entre otras cuestiones, a requisitos como los de asequibilidad, orientación a costes, transparencia y no discriminación.

⁵ https://ec.europa.eu/growth/sectors/postal-services/parcel-delivery/public-tariffs-cross-border_en

⁶ Los 27 destinos de la UE-27 más Islandia, Liechtenstein y Noruega (se excluye en cada caso el precio doméstico).

⁷ El RSPT recoge productos carta susceptibles de contener mercancía, lo que les convertiría en asimilables a productos de paquetería

Para acotar los productos a analizar, se ha empleado el mecanismo de filtrado previo propuesto por la CE⁸. Para cada destino, el filtrado identifica los precios (ajustados por paridad del poder de compra⁹) que se encuentran en el cuartil de los más elevados. En el caso de España, el filtrado identificó 4 productos de Correos, que se detallan a continuación:

- Productos carta: ordinaria de 2 kg.
- Productos paquete: con servicio de seguimiento y localización de 1 kg, con servicio de seguimiento y localización de 2 kg, y con servicio de seguimiento y localización de 5 kg.

Ha de advertirse que la mayoría de los operadores designados distingue precios zonales en los productos paquete, pero las zonas son distintas en cada caso. Dado que no se dispone de volúmenes por destino, que el número de zonas de Correos es reducido y que las zonas no coinciden con las de los otros operadores designados, resulta razonable realizar el análisis considerando medias aritméticas de los precios aplicados a todos los destinos.

Se han considerado como seleccionados por el filtro aquellos países en los que más de la mitad de los precios por país de destino (es decir, más de 15 precios) fueron identificados por el filtro como precios pertenecientes al cuartil de precios más elevados¹⁰.

En 2022 Correos introdujo una nueva zona tarifaria para Chipre y Malta cuando hasta entonces todos los países de la UE estaban en la misma zona tarifaria¹¹. El mecanismo de filtrado previo de la CE identifica los precios de 5 productos carta (ordinaria 500 g, ordinaria 1 kg, 500 g certificada, 1 kg certificada y 2 kg certificada) en estos dos destinos, pues la mayoría de los operadores designados

⁸ Este mecanismo de filtrado previo está disponible para las ANR como una funcionalidad específica, de acceso restringido, en la aplicación PARCEL.

⁹ A las tarifas SPU se les aplica el factor de conversión “Paridad del poder de compra (EU27_2020 = 1)” publicado por Eurostat, que en el caso de España (año 2022) es de (1/0,929076).

¹⁰ Por ejemplo, en el producto carta ordinaria de 2 kg se han seleccionado España, Bélgica, Finlandia, Grecia y Hungría porque para estos países el mecanismo de filtrado previo identificó más de 15 precios de destino (más de 15 precios se encuentran en el cuartil de precios más elevados). No se ha incluido Estonia porque en ese caso el mecanismo ha identificado menos de 15 precios de destino.

¹¹ Las dos zonas tarifarias de Correos son la “Zona 1 – Europa incluido Groenlandia (excluido Albania, Armenia, Bosnia, Chipre, Georgia, Malta, Moldavia y Rusia)” y la “Zona 2 – resto de países europeos”.

aplican un precio transfronterizo único en los productos carta. Estos precios a los destinos Chipre y Malta se analizan en Anexo¹².

III.2. Análisis de los precios medios de los 4 productos identificados por el mecanismo de filtrado previo

La Tabla 1 muestra, por producto, los precios medios SPU (tarifa transfronteriza europea) de cada país de origen para cada uno de los 4 productos, ajustados por paridad del poder de compra¹³, la media de todos los precios (media UE) por producto, la media de los países que fueron identificados por el mecanismo de filtrado previo de la CE (marcados en la tabla en color naranja), y los valores mínimo y máximo. Donde no se dispone del dato, aparece en la tabla un guion.

¹² Aunque no se cuenta con los datos desagregados, cabe suponer que el volumen de envíos a estos dos destinos tenga una escasa importancia relativa.

¹³ No aparece Alemania, al no haber información en PARCEL sobre ese país.

Tabla 1. Precios medios SPU en € de cada país de origen ajustados por paridad del poder de compra

País Origen (precios medios SPU €, ajustados por paridad de poder de compra)	Carta Ord. UE 2 kg	Paquete Seg. Localiz. UE 1 kg	Paquete Seg. Localiz. UE 2 kg	Paquete Seg. Localiz. UE 5 kg
ES	24,04	33,02	37,07	49,22
AT	5,80	12,90	13,79	19,05
BE	47,64	28,86	28,86	28,86
BG	20,06	-	-	-
CY	14,22	18,02	21,85	31,70
CZ	20,64	21,02	22,71	27,74
DK	9,75	20,93	20,93	30,09
EE	18,70	19,23	21,74	29,98
FI	33,99	16,44	16,44	16,44
FR	20,84	15,38	17,42	22,28
GR	27,32	-	32,32	50,48
HR	20,65	20,86	27,00	36,85
HU	29,59	39,91	41,33	51,12
IE	14,31	-	-	-
IT	14,03	25,37	30,71	34,34
LT	11,69	-	-	-
LU	5,40	26,97	26,97	26,97
LV	13,55	-	-	-
MT	34,89	-	19,97	26,93
NL	8,48	14,77	14,77	20,31
PL	20,25	18,64	20,63	27,81
PT	15,46	32,27	36,27	47,02
RO	21,44	25,97	34,91	61,74
SE	6,52	20,66	23,47	25,22
SI	9,16	16,23	16,23	24,31
SK	14,35	20,07	23,59	34,13
Media UE	18,57	22,38	24,95	32,84
Media países filtrado previo (CE)	31,27	32,21	35,13	51,92
Mín.	5,40	12,90	13,79	16,44
Máx.	47,64	39,91	41,33	61,74

Fuente: Elaboración propia a partir de PARCEL.

En la Tabla 2 se comparan los precios de los 4 productos de Correos con los precios medios de las redes de los competidores en el mercado postal español y se muestran, por producto, la media de todos los precios y los valores mínimo y máximo.

Tabla 2. Precios medios € de cada una de las redes de PSP en España¹⁴

Operador (precios medios en €)	Carta Ord. UE 2 kg	Paquete Seg. Localiz. UE 1 kg	Paquete Seg. Localiz. UE 2 kg	Paquete Seg. Localiz. UE 5 kg
Correos	22,34	30,68	34,44	45,73
Ara Vinc	-	55,18	81,14	147,77
Correos Express	-	31,52	37,50	53,20
DHL Express Spain	-	45,44	63,05	97,49
DHL Parcel Iberia	-	31,35	31,41	38,84
Dronas 2002 (Nacex)	-	51,13	55,33	71,76
Envalia World	-	43,06	51,38	79,45
Fedex Spain	-	64,27	78,37	112,12
Fitman (MRW)	-	41,46	53,65	91,24
General Logistics Systems Spain	-	31,05	33,62	41,87
ICS Mensajería Local	29,34	-	-	-
Ontime Transporte y Logística	-	42,38	53,93	53,93
Sending Transporte y Comunicación	-	17,05	23,07	-
Seur	-	19,30	23,80	37,43
CTT Expresso subsidiary in Spain (former Tourline)	-	26,86	27,54	32,10
Tipsa	-	21,86	28,16	35,81
United Parcel Service España	-	15,43	15,43	19,16
Media	25,84	35,50	43,24	63,86
Mín.	22,34	15,43	15,43	19,16
Máx.	29,34	64,27	81,14	147,77

Fuente: Elaboración propia a partir de PARCEL.

III.2.1. Análisis de la carta ordinaria de hasta 2 kg

El precio medio de Correos ajustado por paridad del poder de compra se sitúa en 24,04 €, resultando un 29% más elevado que el precio medio del SPU de los operadores designados de la UE (18,57 €) pero un 23% inferior al precio medio (31,27 €) de los países detectados por el mecanismo de filtrado previo (Bélgica, Finlandia, Grecia y Hungría, además de España). El precio medio de Correos es el segundo más bajo dentro de los 5 casos detectados por el mecanismo de filtrado previo. De los 26 precios medios comparados, 18 corresponden a precio único y 8 a precio zonal. 4 de los 5 casos detectados por el mecanismo de filtrado

¹⁴ No se utiliza la paridad del poder de compra como factor de conversión en esta Tabla, al ser posible la comparación directa de precios de PSP del mismo país de origen (España).

previo presentan precio único, mientras que España presenta precio zonal (Correos tiene dos zonas europeas desde 2022).

El precio medio de Correos (22,34 €) se sitúa por debajo del precio medio de los PSP de redes españolas (25,84 €). Solo se tienen precios de un competidor (ICS Mensajería Local: 29,34 €)¹⁵, que resulta superior al precio medio de Correos.

En suma, el precio medio de Correos se sitúa en el tramo inferior de los precios medios del SPU de los países de la UE detectados por el mecanismo de filtrado previo, y es sensiblemente inferior al de sus competidores en España. En base a lo anterior, la tarifa transfronteriza en 2023 de Correos para la carta ordinaria de hasta 2 kg no se considera excesivamente elevada.

III.2.2. Análisis del paquete con servicio de seguimiento y localización de hasta 1 kg

El precio medio de Correos ajustado por paridad del poder de compra se sitúa en 33,02 €, resultando un 48% más elevado que el precio medio del SPU de los operadores designados de la UE (22,38 €) y un 3% superior al precio medio (32,21 €) de los países detectados por el mecanismo de filtrado previo (Bélgica, Hungría, Luxemburgo y Portugal, además de España). De los 20 precios medios comparados, 3 corresponden a precio único y 17 a precio zonal. Los 5 casos detectados por el mecanismo de filtrado previo presentan precio zonal.

El precio medio de Correos (30,68 €) se sitúa por debajo del precio medio de los 15 PSP de redes españolas (35,50 €) y por debajo del de 10 de esos competidores.

Se constata, pues, que el precio medio de Correos se sitúa en el tramo medio de los precios medios del SPU de los países de la UE detectados por el mecanismo de filtrado previo, y que es inferior al precio medio de sus competidores en España, situándose en el tramo inferior de los precios medios del mercado español. En base a lo anterior, la tarifa transfronteriza en 2023 de Correos para el paquete con seguimiento y localización de hasta 1 kg no se considera excesivamente elevada.

¹⁵ Los encuestados son operadores de paquetería, que apenas reportan precios de productos carta.

III.2.3. Análisis del paquete con servicio de seguimiento y localización de hasta 2 kg

El precio medio de Correos ajustado por paridad del poder de compra se sitúa en 37,07 €, resultando un 49% más elevado que el precio medio del SPU de los operadores designados de la UE (24,95 €) y un 6% superior al precio medio (35,13 €) de los países detectados por el mecanismo de filtrado previo (Bélgica, Grecia, Hungría, Portugal y Rumanía, además de España). De los 22 precios medios comparados, 3 corresponden a precio único y 19 a precio zonal. Los 6 casos detectados por el mecanismo de filtrado previo presentan precio zonal.

El precio medio de Correos (34,44 €) se sitúa por debajo del precio medio de los PSP de redes españolas (43,24 €). Se tienen precios de 15 competidores, encontrándose el precio de Correos por debajo del de 8 de sus competidores.

De modo que el precio medio de Correos se sitúa en el tramo medio de los precios medios del SPU de los países de la UE detectados por el mecanismo de filtrado previo. Asimismo, resulta un precio medio inferior al precio medio de sus competidores en España, situándose en el tramo inferior de los precios medios del mercado español. En base a lo anterior, la tarifa transfronteriza en 2023 de Correos para el paquete con seguimiento y localización de hasta 2 kg no se considera excesivamente elevada.

III.2.4. Análisis del paquete con servicio de seguimiento y localización de hasta 5 kg

El precio medio de Correos ajustado por paridad del poder de compra se sitúa en 49,22 €, resultando un 50% más elevado que el precio medio del SPU de los operadores designados de la UE (32,84 €) y un 5% inferior al precio medio (51,92 €) de los países detectados por el mecanismo de filtrado previo (Grecia, Hungría, Portugal y Rumanía, además de España). El precio medio de Correos es un 5% superior al mínimo dentro de los detectados por el mecanismo de filtrado previo (Portugal: 47,02 €), resultando el precio de Correos el segundo más bajo de los 5 casos detectados por el mecanismo de filtrado previo. De los 22 precios medios comparados, 2 corresponden a precio único y 20 a precio zonal. Los 5 casos detectados por el mecanismo de filtrado previo presentan precio zonal.

El precio medio de Correos (45,73 €) se sitúa por debajo del precio medio de los PSP de redes españolas (63,86 €). Se tienen precios de 14 competidores, situándose el precio de Correos por debajo del de 8 de sus competidores.

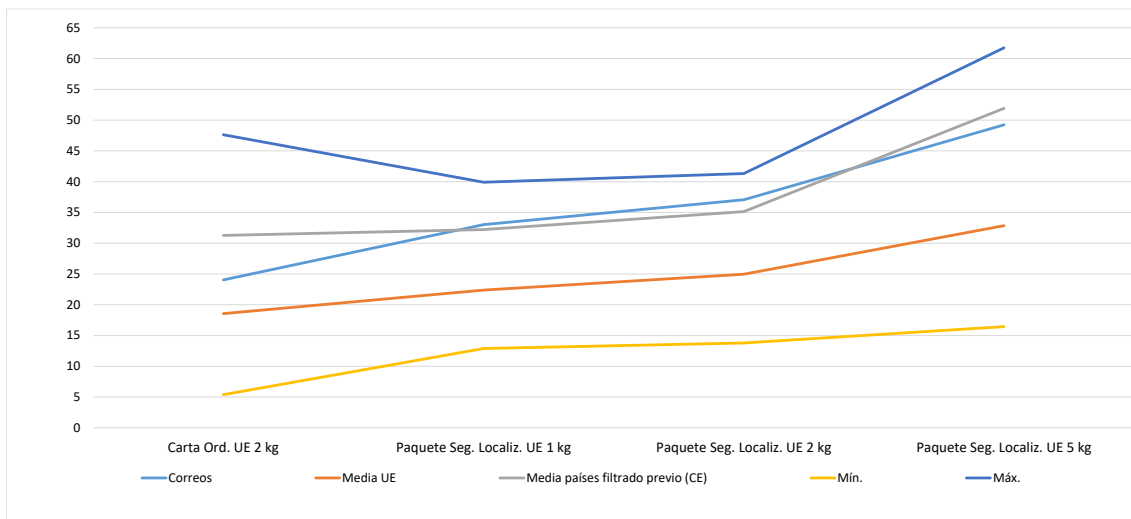
Se constata, pues, que el precio medio de Correos se sitúa en el tramo inferior de los precios medios del SPU de los países de la UE detectados por el

mecanismo de filtrado previo. Asimismo, resulta un precio medio inferior al precio medio de sus competidores en España, situándose en el tramo inferior de los precios medios del mercado español. En base a lo anterior, la tarifa transfronteriza en 2023 de Correos para el paquete con seguimiento y localización de hasta 5 kg no se considera excesivamente elevada.

III.2.5. Resumen gráfico del análisis realizado

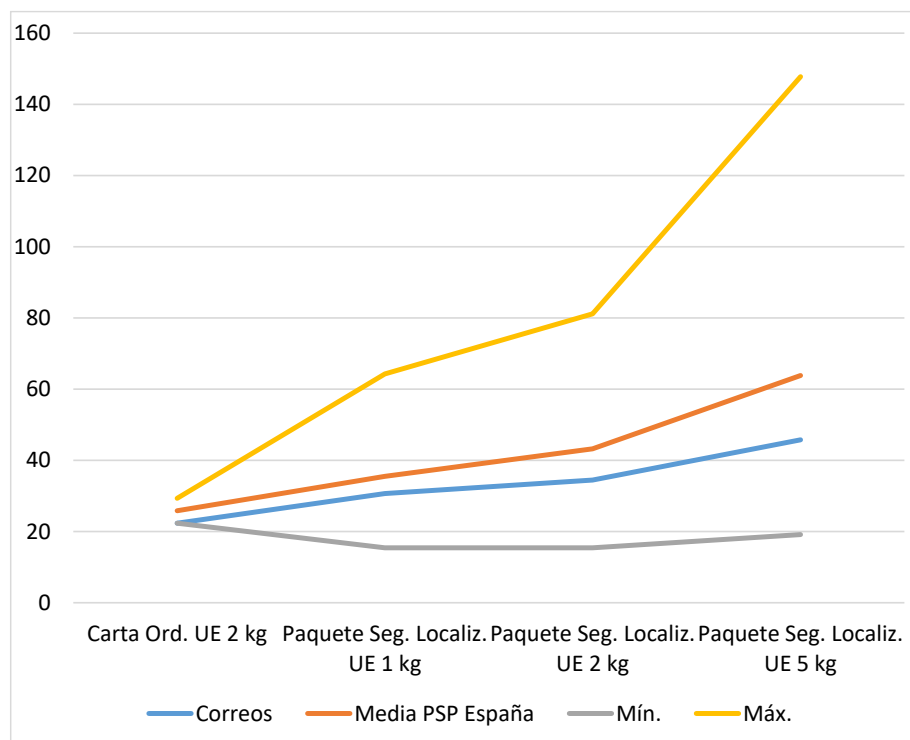
Los siguientes gráficos muestran de manera resumida los análisis realizados en los 4 productos del anexo del RSPT que han sido identificados por el mecanismo de filtrado previo, apreciándose (Figura 1) que las tarifas transfronterizas del SPU ofrecidas por Correos para el año 2023 se sitúan por debajo de los precios del SPU medios de los operadores designados de los países de la UE detectados por el mecanismo de filtrado previo –ajustados por paridad del poder de compra– en 2 de los 4 productos, y por encima, en un 3% y un 6% en los casos restantes, quedando lejos de los precios máximos de ese grupo. Por otro lado, el precio medio de Correos se sitúa por debajo del precio medio del mercado español en los 4 productos (Figura 2).

Figura 1. Comparativa de precios medios SPU en € de cada país de origen ajustados por paridad del poder de compra



Fuente: Elaboración propia a partir de PARCEL.

Figura 2. Comparativa de precios medios € de cada una de las redes de PSP en España



Fuente: Elaboración propia a partir de PARCEL.

III.3. Análisis de ratios tarifa transfronteriza promedio / tarifa doméstica en origen

En la Tabla 3 se comparan los precios transfronterizos promedio de cada PSP español con su tarifa doméstica¹⁶. En la Tabla 4 se comparan las ratios entre el precio transfronterizo promedio y la tarifa doméstica de los prestadores del SPU en la UE. Se identifican en gris aquellos casos en los que los precios transfronterizos fueron identificados por el mecanismo de filtrado previo.

¹⁶ Según un estudio de la Universidad de Saint Louis en 2015 titulado "*Econometric study on cross-border prices*", los precios transfronterizos de los prestadores del SPU resultan a menudo entre 3-5 veces superiores a los precios domésticos y tales diferencias no pueden ser explicadas por los costes laborales u otros en el país de destino. En el caso de los precios de Correos, se observa en las Tablas 3 y 4 que solo en el caso de la carta ordinaria de hasta 2 kg de peso, se obtiene una ratio que llega a situarse en esa horquilla 3-5, por lo que los precios transfronterizos de Correos no resultan en general excesivamente elevados al compararlos con sus precios domésticos.

Según el estudio “*Econometric study on cross-border prices*” (Universidad de Saint Louis, 2015), los precios transfronterizos de los prestadores del SPU resultan a menudo entre 3-5 veces superiores a los precios domésticos. El informe ERGP 22 (13) sobre el análisis del artículo 6 del RSPT¹⁷ coincide en que el umbral entre 3 y 5 es razonable. De modo que, a efectos del análisis de la ratio tarifa transfronteriza/tarifa doméstica, se considerará que un umbral superior a 5 resultaría elevado y llamaría a un análisis más detallado.

En el caso de los precios de Correos, se observa en las Tablas 3 y 4 que los 4 productos presentan una ratio que no llega a 3, y que solo la carta ordinaria de hasta 2 kg de peso supera ese umbral (3,58, todavía muy lejos del 5, que sería el umbral máximo), por lo que los precios transfronterizos de Correos no resultan excesivamente elevados al compararlos con sus precios domésticos.

En la Tabla 3 se observa que la ratio precio transfronterizo promedio / precio doméstico de Correos es en los 4 casos la mínima de todas las ratios mostradas en cada columna de la tabla. En la Tabla 4 se observa que la ratio precio transfronterizo promedio / precio doméstico de Correos es en los 4 casos inferior a la ratio media de los operadores designados de la UE.

Por lo tanto, se aprecia, en los 4 productos, que los precios transfronterizos del SPU ofrecidos por Correos para el año 2023, puestos en comparación con los precios domésticos, no resultan excesivamente elevados, al situarse las ratios de Correos por debajo de las ratios medias en el mercado español (Tabla 3) y por debajo de las ratios medias de los operadores designados de la UE (Tabla 4) en todos los productos¹⁸.

¹⁷ Disponible en: <https://ec.europa.eu/docsroom/documents/50715>

¹⁸ Nótese que en los 4 productos de la Tabla 4 se confirman los resultados del estudio de la Universidad de Saint Louis, al resultar la media de las ratios de los operadores designados superior a 3 (sin llegar a ser superior a 5 en ningún caso).

Tabla 3. Comparativa de ratio precio transfronterizo promedio / precio doméstico de PSP españoles

Operadores españoles	Carta Ord. UE 2 kg	Paquete Seg. Localiz. UE 1 kg	Paquete Seg. Localiz. UE 2 kg	Paquete Seg. Localiz. UE 5 kg
Correos	3,58	2,05	2,04	2,15
Ara Vinc	-	4,71	6,93	10,05
Correos Express	-	3,91	4,39	5,29
DHL Express Spain	-	4,23	5,45	7,86
DHL Parcel Iberia	-	3,49	3,49	2,99
Dronas 2002 (Nacex)	-	4,90	5,30	5,45
Enviaia World	-	4,39	4,63	6,02
Fedex Spain	-	2,76	2,80	2,67
Fitman (MRW)	-	3,77	4,88	5,89
General Logistics Systems Spain	-	3,42	3,25	2,36
ICS Mensajería Local	4,82	-	-	-
Ontime Transporte y Logística	-	7,18	9,14	9,14
Sending Transporte y Comunicación	-	6,27	8,48	-
Seur	-	2,36	2,64	3,04
CTT Expresso subsidiary in Spain (former Tourline)	-	6,50	6,48	6,95
Tipsa	-	4,34	5,59	6,24
United Parcel Service España	-	2,67	2,67	2,76
Media	4,20	4,18	4,89	5,26
Mín.	3,58	2,05	2,04	2,15
Máx.	4,82	7,18	9,14	10,05

Fuente: Elaboración propia a partir de PARCEL.

Tabla 4. Comparativa de ratio precio transfronterizo promedio / precio doméstico de los prestadores del SPU

País Origen	Carta Ord. UE 2 kg	Paquete Seg. Localiz. UE 1 kg	Paquete Seg. Localiz. UE 2 kg	Paquete Seg. Localiz. UE 5 kg
ES	3,58	2,05	2,04	2,15
AT	2,41	2,76	2,46	2,03
BE	5,45	5,02	5,02	4,62
BG	13,04	-	-	-
CY	6,84	3,94	4,46	5,39
CZ	-	3,23	3,49	4,26
DK	1,60	3,17	3,17	3,95
EE	-	3,26	3,47	4,06
FI	1,42	4,32	4,32	3,70
FR	2,62	2,01	1,97	1,64
GR	5,77	-	7,61	6,40
HR	5,87	2,69	3,48	4,22
HU	4,66	-	5,04	5,51
IE	1,90	-	-	-
IT	1,90	2,60	3,14	3,03
LT	4,98	-	-	-
LU	1,75	3,88	3,88	3,88
LV	2,26	-	-	-
MT	3,28	-	1,96	2,64
NL	2,18	2,25	2,25	3,10
PL	-	4,16	4,61	6,21
PT	3,27	3,37	3,79	4,07
RO	14,24	8,32	10,35	14,92
SE	2,05	4,04	2,91	2,29
SI	2,46	2,96	2,96	4,20
SK	4,11	4,17	4,90	7,09
Media UE	4,25	3,59	3,97	4,52
Media Países filtrado	5,49	3,58	5,64	6,61
Mín.	1,42	2,01	1,96	1,64
Máx.	14,24	8,32	10,35	14,92

Fuente: Elaboración propia a partir de PARCEL.

III.4. Análisis comparativo de las tarifas para el año 2022 y 2023

A continuación, se muestra la comparativa de las tarifas comunicadas para el año 2023 respecto a las de 2022.

En primer lugar, se comparan las tarifas de los prestadores del SPU ajustadas por la paridad del poder de compra. Se marcan en naranja los precios medios que fueron identificados por el mecanismo de filtrado previo cada año. A pesar de que las tarifas de Correos para los 4 productos se mantuvieron invariables respecto a las del año anterior en un contexto inflacionario, por efecto del ajuste por paridad del poder de compra, Correos registra un 0,7% de variación, frente a una variación media de todos los prestadores del SPU de entre -1,8% (paquete con seguimiento y localización de hasta 2 kg) y 0,4% (paquete con seguimiento y localización de hasta 1 kg), y una variación media de los prestadores identificados por el mecanismo de filtrado previo de entre -4,6% (paquete con seguimiento y localización de hasta 2 kg) y 2,2% (carta ordinaria de hasta 2 kg). Ahora bien, las variaciones han sido muy dispares, habiendo casos de incrementos de precios (31% es la mayor subida), y otros casos de reducción de precios (26% es la mayor reducción).

Tabla 5. Comparativa de tarifas transfronterizas promedio 2023 vs 2022 de los prestadores del SPU ajustadas por la paridad del poder de compra

País Origen (precios medios SPU €, ajustados por paridad de poder de compra)	Carta Ord. UE 2 kg			Paquete Seg. Localiz. UE 1 kg			Paquete Seg. Localiz. UE 2 kg			Paquete Seg. Localiz. UE 5 kg		
	2023	2022	Δ	2023	2022	Δ	2023	2022	Δ	2023	2022	Δ
ES	24,04	23,89	0,7%	33,02	32,80	0,7%	37,07	36,83	0,7%	49,22	48,90	0,7%
AT	5,80	4,85	19,6%	12,90	12,52	3,0%	13,79	13,39	3,0%	19,05	18,49	3,0%
BE	47,64	40,15	18,7%	28,86	26,41	9,3%	28,86	26,41	9,2%	28,86	26,41	9,2%
BG	20,06	18,22	10,1%	-	-	-	-	-	-	-	-	-
CY	14,22	14,16	0,4%	18,02	17,95	0,4%	21,85	21,76	0,4%	31,70	31,57	0,4%
CZ	20,64	21,05	-2,0%	21,02	21,51	-2,3%	22,71	23,23	-2,3%	27,74	28,38	-2,3%
DK	9,75	9,72	0,3%	20,93	19,71	6,2%	20,93	28,25	-26%	30,09	28,25	6,5%
EE	18,70	20,28	-7,8%	19,23	20,86	-7,8%	21,74	23,59	-7,8%	29,98	32,53	-7,8%
FI	33,99	31,56	7,7%	16,44	16,51	-0,4%	16,44	16,51	-0,4%	16,44	16,51	-0,4%
FR	20,84	19,21	8,5%	15,38	14,92	3,1%	17,42	16,90	3,1%	22,28	21,60	3,1%
GR	27,32	27,46	-0,5%	-	26,91	-	32,32	32,50	-0,5%	50,48	50,73	-0,5%
HR	20,65	21,17	-2,5%	20,86	21,38	-2,4%	27,00	27,67	-2,4%	36,85	37,76	-2,4%
HU	29,59	26,09	13,4%	39,91	43,20	-7,6%	41,33	44,75	-7,6%	51,12	55,34	-7,6%
IE	14,31	12,29	16,4%	-	-	-	-	-	-	-	-	-
IT	14,03	13,77	1,9%	25,37	24,90	1,9%	30,71	30,14	1,9%	34,34	33,70	1,9%
LT	11,69	12,57	-7,0%	-	-	-	-	-	-	-	-	-
LU	5,40	4,11	31,4%	26,97	-	-	26,97	-	-	26,97	-	-
LV	13,55	13,02	4,1%	-	-	-	-	-	-	-	-	-
MT	34,89	34,47	1,2%	-	15,78	-	19,97	18,57	7,6%	26,93	26,91	0,1%
NL	8,48	-	-	14,77	14,56	1,4%	14,77	14,56	1,4%	20,31	20,20	0,5%
PL	20,25	21,42	-5,5%	18,64	-	-	20,63	-	-	27,81	-	-
PT	15,46	13,98	10,6%	32,27	31,82	1,4%	36,27	35,81	1,3%	47,02	46,43	1,3%
RO	21,44	22,37	-4,2%	25,97	25,62	1,4%	34,91	34,16	2,2%	61,74	59,78	3,3%
SE	6,52	5,76	13,2%	20,66	21,36	-3,3%	23,47	23,89	-1,7%	25,22	24,83	1,6%
SI	9,16	-	-	16,23	16,43	-1,2%	16,23	16,43	-1,2%	24,31	24,62	-1,2%
SK	14,35	14,70	-2,4%	20,07	20,61	-2,6%	23,59	23,04	2,4%	34,13	32,04	6,5%
Media UE	18,57	18,59	-0,1%	22,38	22,29	0,4%	24,95	25,42	-1,8%	32,84	33,25	-1,2%
Media países filtrado previo (CE)	31,27	30,60	2,2%	32,21	32,23	-0,1%	35,13	36,81	-4,6%	51,92	52,24	-0,6%

Fuente: Elaboración propia a partir de PARCEL.

En segundo lugar, se comparan las tarifas de los PSP españoles (Tabla 6) con el resultado de que, si bien los precios de Correos se mantienen invariables en los 4 productos, los precios medios del mercado de paquetería se incrementan ligeramente (2,1% hasta 1 kg, 0,2% hasta 2 kg y 1,6% hasta 5 kg).

Tabla 6. Comparativa de tarifas transfronterizas promedio 2023 vs 2022 de los PSP españoles

Operador (precios medios en €)	Carta Ord. UE 2 kg			Paquete Seg. Localiz. UE 1 kg			Paquete Seg. Localiz. UE 2 kg			Paquete Seg. Localiz. UE 5 kg		
	2023	2022	Δ	2023	2022	Δ	2023	2022	Δ	2023	2022	Δ
Correos	22,34	22,34	0,0%	30,68	30,68	0,0%	34,44	34,44	0,0%	45,73	45,73	0,0%
Ara Vinc	-	-	-	55,18	51,01	8,2%	81,14	74,98	8,2%	147,77	136,57	8,2%
Correos Express	-	-	-	31,52	43,61	-27,7%	37,50	49,87	-24,8%	53,20	63,60	-16,4%
DHL Express Spain	-	-	-	45,44	41,44	9,7%	63,05	59,05	6,8%	97,49	93,49	4,3%
DHL Parcel Iberia	-	-	-	31,35	29,44	6,5%	31,41	29,49	6,5%	38,84	35,92	8,1%
Dronas 2002 (Nacex)	-	-	-	51,13	47,35	8,0%	55,33	51,24	8,0%	71,76	66,46	8,0%
Enviaia World	-	-	-	43,06	42,17	2,1%	51,38	50,30	2,1%	79,45	77,83	2,1%
Fedex Spain	-	-	-	64,27	60,71	5,9%	78,37	74,14	5,7%	112,12	105,28	6,5%
Fitman (MRW)	-	-	-	41,46	39,45	5,1%	53,65	51,04	5,1%	91,24	86,81	5,1%
General Logistics Systems Spain	-	-	-	31,05	38,82	-20,0%	33,62	57,85	-41,9%	41,87	67,45	-37,9%
ICS Mensajería Local	29,34	29,34	0,0%	-	-	-	-	-	-	-	-	-
Ontime Transporte y Logística	-	-	-	42,38	36,97	14,6%	53,93	47,09	14,5%	53,93	47,09	14,5%
Sending Transporte y Comunicación	-	-	-	17,05	16,10	5,9%	23,07	21,78	5,9%	-	-	-
Seur	-	-	-	19,30	19,30	0,0%	23,80	23,80	0,0%	37,43	37,43	0,0%
CTT Expresso sucursal en España (antigua Tourline)	-	-	-	26,86	22,98	16,9%	27,54	23,11	19,1%	32,10	25,66	25,1%
Tipsa	-	-	-	21,86	20,93	4,5%	28,16	26,95	4,5%	35,81	34,26	4,5%
United Parcel Service España	-	-	-	15,43	15,37	0,4%	15,43	15,37	0,4%	19,16	19,05	0,6%
Media	25,84	25,84	0,0%	35,50	34,77	2,1%	43,24	43,16	0,2%	63,86	62,84	1,6%

Fuente: Elaboración propia a partir de PARCEL.

IV. CONCLUSIONES

De la evaluación realizada de los precios de los 4 productos detectados por el mecanismo de filtrado previo de la CE, se concluye que los precios SPU de Correos se sitúan por debajo de los precios medios del SPU de los operadores designados de los países de la UE detectados por el mecanismo de filtrado previo –ajustados por paridad del poder de compra– en 2 de los 4 productos. En los 2 casos restantes, superan en 3% y 6% el precio medio de los operadores designados de los países de la UE detectados por el mecanismo de filtrado previo, pero quedan lejos de los precios máximos de ese grupo. Por otro lado, el precio medio de Correos se sitúa por debajo del precio medio del mercado español en los 4 productos.

Al construir las ratios de esos precios medios en relación con los precios domésticos en origen, se observa que las ratios de Correos se sitúan por debajo de las ratios medias en el mercado español y por debajo de las ratios medias de los operadores designados de la UE en todos los productos.

Por fin, los precios de Correos de los 4 productos se han mantenido invariables entre 2022 y 2023 en un contexto inflacionario.

De modo que las tarifas oficiales transfronterizas del SPU ofrecidas por Correos para el año 2023 no pueden caracterizarse como excesivamente elevadas a efectos de lo previsto en el artículo 6.2 del RSPT.

ANEXO – ANÁLISIS DE LOS PRECIOS CON DESTINO CHIPRE Y MALTA EN DIVERSOS PRODUCTOS CARTA

Las Tablas 7 y 8 muestran la comparativa de las tarifas de Correos de 5 productos con destino a Chipre y Malta con las de los operadores designados europeos (precios ajustados por paridad del poder de compra). Las Tablas 9 y 10 comparan los precios de Correos con los precios de los PSP españoles en esos destinos.

Tabla 7. Precios carta SPU en € de cada país de origen ajustados por paridad del poder de compra, con destino a Chipre

País Origen (precios SPU €, ajustados por paridad de poder de compra)	Carta Ord. a Chipre 500 g	Carta Ord. a Chipre 1 kg	Carta Cert. a Chipre 500 g	Carta Cert. a Chipre 1 kg	Carta Cert. a Chipre 2 kg
ES	11,36	23,30	16,52	28,47	45,74
AT	5,8	5,8	10,58	10,58	10,58
BE	23,82	23,82	29,49	29,49	53,31
BG	5,97	12,28	15,01	20,98	32,07
CZ	7,16	12,05	11,1	16,19	25,12
DK	9,75	9,75	13,4	13,4	13,4
EE	9,53	14,65	12,63	19,05	21,53
FI	12,4	18,39	24,99	30,99	46,58
FR	11,58	20,84	-	-	-
GR	9,11	14,57	13,36	18,82	31,57
HR	9,94	14,89	16,28	20,86	26,82
HU	8,54	-	16,36	-	39,62
IE	5,87	12,15	11,73	16,34	18,86
IT	-	8,83	-	20,11	29,57
LT	4,15	6,7	7,97	10,05	13,74
LU	3,24	5,4	7,1	9,26	9,26
LV	6,69	10,18	9,93	13,42	19,41
MT	9,4	17,9	15,63	24,13	41,12
NL	8,48	8,48	12,46	12,46	12,46
PL	2,75	10,08	6,5	11,9	22,08
PT	5,89	9,1	9,33	13,07	19,54
RO	6,05	11,73	11,18	16,5	26,03
SE	-	-	13,85	-	15,4
SI	5,57	6,47	8,47	9,5	11,73
SK	4,81	8,42	8,9	12,51	18,52
Media	8,17	12,43	13,16	17,19	25,17
Media países filtrado previo (CE)	12,63	19,11	19,18	25,44	36,54
Min.	2,75	5,40	6,50	9,26	9,26
Máx.	23,82	23,82	29,49	30,99	53,31

Fuente: Elaboración propia a partir de PARCEL.

Tabla 8. Precios carta SPU en € de cada país de origen ajustados por paridad del poder de compra, con destino a Malta

País Origen (precios SPU €, ajustados por paridad de poder de compra)	Carta Ord. a Malta 500 g	Carta Ord. a Malta 1 kg	Carta Cert. a Malta 500 g	Carta Cert. a Malta 1 kg	Carta Cert. a Malta 2 kg
ES	11,36	23,30	16,52	28,47	45,74
AT	5,8	5,8	10,58	10,58	10,58
BE	23,82	23,82	29,49	29,49	53,31
BG	5,97	12,28	15,01	20,98	32,07
CY	4,92	7,66	6,98	9,71	16,27
CZ	7,16	12,05	11,1	16,19	25,12
DK	9,75	9,75	13,4	13,4	13,4
EE	9,53	14,65	12,63	19,05	21,53
FI	12,4	18,39	24,99	30,99	46,58
FR	11,58	20,84	-	-	-
GR	9,11	14,57	13,36	18,82	31,57
HR	9,94	14,89	16,28	20,86	26,82
HU	8,54	-	16,36	-	39,62
IE	5,87	12,15	11,73	16,34	18,86
IT	-	8,83	-	20,11	29,57
LT	4,15	6,7	7,97	10,05	13,74
LU	3,24	5,4	7,1	9,26	9,26
LV	6,04	8,48	8,81	11,72	16,46
NL	8,48	8,48	12,46	12,46	12,46
PL	2,75	10,08	6,5	11,9	22,08
PT	5,89	9,1	9,33	13,07	19,54
RO	6,05	11,73	11,18	16,5	26,03
SE	-	-	13,85	-	15,4
SI	5,57	6,47	8,47	9,5	11,73
SK	4,81	8,42	8,9	12,51	18,52
Media UE	7,94	11,91	12,74	16,45	24,01
Media países filtrado previo (CE)	12,63	19,32	19,78	25,15	39,78
Mín.	2,75	5,40	6,50	9,26	9,26
Máx.	23,82	23,82	29,49	30,99	53,31

Fuente: Elaboración propia a partir de PARCEL.

Tabla 9. Precios carta en € de cada una de las redes PSP en España, con destino a Chipre

Operador español (precios en €)	Carta Ord. a Chipre 500 g	Carta Ord. a Chipre 1 kg	Carta Cert. a Chipre 500 g	Carta Cert. a Chipre 1 kg	Carta Cert. a Chipre 2 kg
Correos	10,55	21,65	15,35	26,45	42,50
Ara Vinc	-	-	-	-	-
Correos Express	-	-	-	-	-
DHL Express Spain	-	-	-	-	-
DHL Parcel Iberia	-	-	-	-	-
Dronas 2002 (Nacex)	-	-	-	-	-
Enviaia World	-	-	-	45,08	53,69
Fedex Spain	-	-	-	-	-
Fitman (MRW)	-	-	-	-	-
General Logistics Systems Spain	-	-	-	-	-
ICS Mensajería Local	15,37	20,04	-	-	-
Ontime Transporte y Logística	-	-	-	-	-
Sending Transporte y Comunicación	-	-	-	-	-
Seur	-	-	-	-	-
CTT Expresso subsidiary in Spain (former Tourline)	-	-	-	-	-
Tipsa	-	-	-	-	-
United Parcel Service España	-	-	-	-	-
Media	12,96	20,85	15,35	35,77	48,10
Mín.	10,55	20,04	15,35	26,45	42,50
Máx.	15,37	21,65	15,35	45,08	53,69

Fuente: Elaboración propia a partir de PARCEL.

Tabla 10. Precios carta en € de cada una de las redes PSP en España, con destino a Malta

Operador (precios en €)	Carta Ord. a Malta 500 g	Carta Ord. a Malta 1 kg	Carta Cert. a Malta 500 g	Carta Cert. a Malta 1 kg	Carta Cert. a Malta 2 kg
Correos	10,55	21,65	15,35	26,45	42,50
Ara Vinc	-	-	-	-	-
Correos Express	-	-	-	-	-
DHL Express Spain	-	-	-	-	-
DHL Parcel Iberia	-	-	-	-	-
Dronas 2002 (Nacex)	-	-	-	-	-
Enviaia World	-	-	-	45,08	53,69
Fedex Spain	-	-	-	-	-
Fitman (MRW)	-	-	-	-	-
General Logistics Systems Spain	-	-	-	-	-
ICS Mensajería Local	15,37	20,04	-	-	-
Ontime Transporte y Logística	-	-	-	-	-
Sending Transporte y Comunicación	-	-	-	-	-
Seur	-	-	-	-	-
CTT Expresso subsidiary in Spain (former Tourline)	-	-	-	-	-
Tipsa	-	-	-	-	-
United Parcel Service España	-	-	-	-	-
Media	12,96	20,85	15,35	35,77	48,10
Mín.	10,55	20,04	15,35	26,45	42,50
Máx.	15,37	21,65	15,35	45,08	53,69

Fuente: Elaboración propia a partir de PARCEL.

En ambos destinos (Chipre y Malta) se observa que la tarifa de Correos es inferior a la tarifa media de los operadores designados que fueron identificadas

por el mecanismo de filtrado previo de la CE (se muestran en color naranja en las tablas) en 2 casos (carta ordinaria 500 g y carta certificada 500 g), y superior a la media en los otros 3 (carta ordinaria 1 kg, carta certificada 1 kg y carta certificada 2 kg).

Por otro lado, solo dos competidores españoles han reportado tarifas carta con destino a Chipre y Malta, con precios idénticos en ambos destinos. Se trata, en concreto, de ICS Mensajería Local para los servicios carta ordinaria 500 g y carta ordinaria 1 kg, y Enviaia World para los servicios carta certificada 1 kg y carta certificada 2 kg. Solo en un caso, el de la carta ordinaria de hasta 1 kg, el precio de un competidor es inferior al de Correos (ICS Mensajería Local 20,04 € y Correos 21,65 €); en los casos restantes los precios de los competidores serían superiores a los de Correos.

Se analizan a continuación las ratios del precio transfronterizo frente al precio doméstico de los operadores designados (Tablas 11 y 12). Se resaltan en gris aquellos casos en los que los precios transfronterizos fueron identificados por el mecanismo de filtrado previo.

Tabla 11. Comparativa de ratio precio transfronterizo carta (Chipre) / precio doméstico de los prestadores del SPU

País Origen	Carta Ord. a Chipre 500 g	Carta Ord. a Chipre 1 kg	Carta Cert. a Chipre 500 g	Carta Cert. a Chipre 1 kg	Carta Cert. a Chipre 2 kg
ES	3,75	3,75	2,29	2,74	4,19
AT	2,41	2,41	2,15	2,15	2,15
BE	3,81	3,81	1,91	1,91	2,76
BG	6,05	9,30	6,07	7,47	10,42
CZ	4,92	6,83	3,55	4,73	6,73
DK	1,60	1,60	1,37	1,37	1,37
EE	-	-	-	-	-
FI	1,11	1,11	-	-	-
FR	2,15	3,20	-	-	-
GR	2,59	3,53	2,04	2,63	4,06
HR	5,68	6,14	4,42	4,66	4,65
HU	4,09	4,66	4,03	-	4,76
IE	2,00	1,61	1,69	1,50	1,73
IT	-	1,32	-	1,69	1,86
LT	2,82	3,85	3,50	3,85	4,27
LU	2,10	1,75	1,31	1,33	1,33
LV	2,01	1,89	1,93	1,86	2,48
MT	2,44	2,93	2,34	2,70	3,05
NL	2,18	2,18	1,57	1,57	1,57
PL	-	-	-	-	-
PT	2,97	1,93	2,03	1,72	2,58
RO	5,29	8,85	6,77	9,00	12,92
SE	-	-	1,37	-	1,53
SI	2,01	1,99	2,33	2,06	2,14
SK	3,08	3,50	3,52	3,71	4,16
Media	3,10	3,55	2,81	3,09	3,84
Media países filtrado previo (CE)	3,02	3,49	3,51	3,53	4,44
Mín.	1,11	1,11	1,31	1,33	1,33
Máx.	6,05	9,30	6,77	9,00	12,92

Fuente: Elaboración propia a partir de PARCEL.

Tabla 12. Comparativa de ratio precio transfronterizo carta (Malta) / precio doméstico de los prestadores del SPU

País Origen	Carta Ord. a Malta 500 g	Carta Ord. a Malta 1 kg	Carta Cert. a Malta 500 g	Carta Cert. a Malta 1 kg	Carta Cert. a Malta 2 kg
ES	3,75	3,75	2,29	2,74	4,19
AT	2,41	2,41	2,15	2,15	2,15
BE	3,81	3,81	1,91	1,91	2,76
BG	6,05	9,30	6,07	7,47	10,42
CY	3,00	4,38	1,89	2,55	3,94
CZ	4,92	6,83	3,55	4,73	6,73
DK	1,60	1,60	1,37	1,37	1,37
EE	-	-	-	-	-
FI	1,11	1,11	-	-	-
FR	2,15	3,20	-	-	-
GR	2,59	3,53	2,04	2,63	4,06
HR	5,68	6,14	4,42	4,66	4,65
HU	4,09	4,66	4,03	-	4,76
IE	2,00	1,61	1,69	1,50	1,73
IT	-	1,32	-	1,69	1,86
LT	2,82	3,85	3,50	3,85	4,27
LU	2,10	1,75	1,31	1,33	1,33
LV	1,81	1,58	1,71	1,63	2,10
NL	2,18	2,18	1,57	1,57	1,57
PL	-	-	-	-	-
PT	2,97	1,93	2,03	1,72	2,58
RO	5,29	8,85	6,77	9,00	12,92
SE	-	-	1,37	-	1,53
SI	2,01	1,99	2,33	2,06	2,14
SK	3,08	3,50	3,52	3,71	4,16
Media UE	3,12	3,60	2,78	3,07	3,87
Media Países filtrado	3,02	3,60	3,74	3,69	4,68
Min.	1,11	1,11	1,31	1,33	1,33
Máx.	6,05	9,30	6,77	9,00	12,92

Fuente: Elaboración propia a partir de PARCEL.

En ambos destinos se observa que la ratio de Correos en los 5 servicios carta se encuentra por debajo del umbral de 5, por lo que los precios de Correos con destino a Chipre y Malta no resultarían excesivamente elevados al compararlos con los precios domésticos. Las medias de las ratios de los países se encuentran también por debajo de 5, si bien en algunos casos puntuales se supera ese umbral.

Por completitud, se muestran las ratios de los competidores españoles (Tabla 13), donde se observa que no exceden el umbral de 5 en ningún caso.

Tabla 13. Comparativa de ratio precio transfronterizo carta (Chipre y Malta) / precio doméstico de los PSP españoles

Operador español	Carta Ord. a Chipre 500 g	Carta Ord. a Chipre 1 kg	Carta Cert. a Chipre 500 g	Carta Cert. a Chipre 1 kg	Carta Cert. a Chipre 2 kg
Correos	3,75	3,75	2,29	2,74	4,19
Ara Vinc	-	-	-	-	-
Correos Express	-	-	-	-	-
DHL Express Spain	-	-	-	-	-
DHL Parcel Iberia	-	-	-	-	-
Dronas 2002 (Nacex)	-	-	-	-	-
Enviaia World	-	-	-	4,60	4,84
Fedex Spain	-	-	-	-	-
Fitman (MRW)	-	-	-	-	-
General Logistics Systems Spain	-	-	-	-	-
ICS Mensajería Local	2,52	3,29	-	-	-
Ontime Transporte y Logística	-	-	-	-	-
Sending Transporte y Comunicación	-	-	-	-	-
Seur	-	-	-	-	-
CTT Expresso subsidiary in Spain (former Tourline)	-	-	-	-	-
Tipsa	-	-	-	-	-
United Parcel Service España	-	-	-	-	-
Media	3,14	3,52	2,29	3,67	4,51
Mín.	2,52	3,29	2,29	2,74	4,19
Máx.	3,75	3,75	2,29	4,60	4,84

Fuente: Elaboración propia a partir de PARCEL.