

BOLETÍN INFORMATIVO DE LA DISTRIBUCIÓN DE CARBURANTES EN ESTACIONES DE SERVICIO

JULIO 2023

IS/DE/010/23

28 de septiembre de 2023

www.cnmc.es

ÍNDICE

1. Hechos destacados	3
2. Demanda nacional de carburantes de automoción	6
3. Precio de venta al público mensual y diario	7
3.1. Gasolina 95	7
3.2. Gasóleo A	9
4. Precio antes de impuestos, cotización internacional y margen bruto	10
5. Desglose del PVP por componentes	14
6. Análisis provincial	17
6.1. Precio de venta al público	17
6.2. Margen bruto de distribución	25
7. Análisis ad hoc: PALENCIA	27
8. Top 10 gasolineras más baratas y más caras en Península y Baleares	36
9. Análisis de precios de venta al público y márgenes brutos por operador	38
9.1. Precios de venta al público por operador y situación	38
9.2. Margen bruto por operador	42
[INICIO CONFIDENCIAL]	
10. Análisis de precios de venta al público por operador y vínculo	44
11. Seguimiento de la limitación establecida por la Disposición Adicional Cuarta de la Ley 8/2015	44
[FIN CONFIDENCIAL]	
12. Comparación con Europa	45
13. Glosario y notas aclaratorias	48

Nota 1: En el presente informe se analiza el comportamiento, a lo largo del mes de referencia, de los dos carburantes de automoción de mayor penetración en el mercado español: la gasolina de 95 octanos con contenido máximo de etanol del 5% en volumen (en adelante, gasolina 95) y el gasóleo de automoción (en adelante, gasóleo A). El análisis se acota al canal de estaciones de servicio por ser la modalidad de distribución predominante. A lo largo de este informe se utilizarán indistintamente los términos estaciones de servicio y gasolineras para referirse a las instalaciones de suministro de carburantes a vehículos.

Nota 2: Los precios del periodo abr/dic-22 referenciados o representados gráficamente en este Boletín no incluyen la bonificación extraordinaria y temporal del precio final de los carburantes que para dicho periodo fue aprobada por el Real Decreto-ley 6/2022, de 29 de marzo, por el que se adoptan medidas urgentes en el marco del Plan Nacional de respuesta a las consecuencias económicas y sociales de la guerra en Ucrania.

1. HECHOS DESTACADOS

- **Precios en Península y Baleares.** El PVP promedio de la gasolina 95 y del gasóleo A aumentó por segundo mes consecutivo, situándose en 1,622 €/lt (+1,2%; +1,89 c€/lt) y 1,472 €/lt (+2,3%; +3,29 c€/lt) respectivamente.
- **Margen bruto en Península y Baleares.** El margen bruto promedio mensual (PAI-Ci) disminuyó respecto al mes anterior, situándose en 25,2 c€/lt (-5,3%, -1,40 c€/lt) para la gasolina 95 y en 23,3 c€/lt (-6,0%; -1,49 c€/lt) para el gasóleo A. Se trata de la segunda caída consecutiva para la gasolina 95 y de la quinta para el gasóleo A.
- **Extra peninsulares.** En Canarias los precios se comportaron mejor que en el resto del territorio nacional al disminuir para ambos carburantes. Por el contrario, las Ciudades Autónomas de Ceuta y Melilla mostraron un peor comportamiento al aumentar los precios en mayor cuantía que el promedio peninsular.

Al igual que en Península y Baleares, los márgenes brutos disminuyeron en Canarias y en Ceuta, si bien en mayor y menor cuantía respectivamente. En Melilla el margen bruto de ambos carburantes aumentó.

- **Análisis provincial.** Asturias y Gipuzkoa fueron las provincias peninsulares con el PVP más alto de ambos carburantes, por séptimo mes consecutivo para la gasolina 95 y por segundo mes para el gasóleo A. Lleida se posicionó, una vez más, como la provincia peninsular con el PVP más bajo.

Los territorios extra peninsulares de Canarias, Ceuta y Melilla volvieron a marcar los PVP más bajos del ranking nacional debido a su menor carga fiscal. Por el contrario, por su condición extra peninsular, sus PAI fueron los más elevados, junto con los de las islas Baleares.

- **Análisis intermarca de precios.** Las estaciones de servicio integradas en las redes de distribución de BP, CEPSA y REPSOL marcaron de nuevo los precios promedio más altos en Península y Baleares. Los PVP más bajos se registraron, como es habitual, en las instalaciones INDEPENDIENTES.

Las estaciones de servicio que más aumentaron los precios de ambos carburantes fueron las de REPSOL, CEPSA y BP y las que menos las instalaciones INDEPENDIENTES y las de la red de DISA PENÍNSULA.

En Canarias, los precios promedio más elevados correspondieron a la red de PETROLÍFERA CANARIA en gasolina 95 y a la de DISA RETAIL ATLÁNTICO en gasóleo A, mientras que en Ceuta y Melilla se registraron en las redes de CEPSA y DISA RETAIL, con precios muy similares. Los precios más bajos se establecieron en las instalaciones INDEPENDIENTES en Canarias y Ceuta y en la red de BP en Melilla.

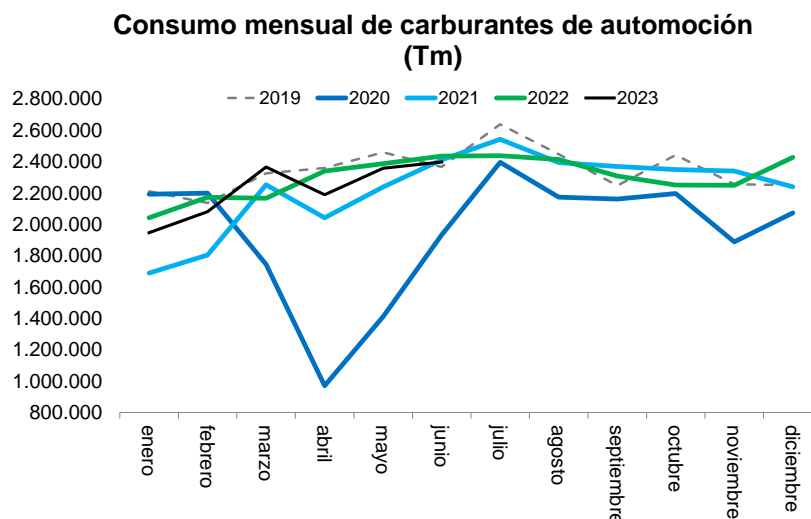
- **Análisis intermarca de margen bruto.** BP, CEPSA y REPSOL registraron, un mes más, los márgenes brutos más altos y las INDEPENDIENTES los más bajos. Los descensos de márgenes más notables tuvieron lugar en las instalaciones INDEPENDIENTES y en las redes de RESTO OPERADORES y DISA PENÍNSULA.
- **Comparativa con Europa.** España se mantuvo en el cuarto puesto en el ranking de precios antes de impuestos de la gasolina 95 y en la octava posición en el ranking del gasóleo A.
- **Demanda.** En junio de 2023 (últimos datos disponibles) la demanda nacional de gasolina 95 y gasóleo A representó el 56,2% del total de productos petrolíferos consumidos en España a lo largo del mes. Fue superior en un 1,7% a la del mes previo y se situó un 1,5% por debajo de la registrada en el mismo mes de 2022. El 95% de la gasolina 95 y el 72% del gasóleo A se distribuyó a través del canal de estaciones de servicio.
- **Análisis ad hoc.** Se dedica a la provincia de Palencia para el gasóleo A pues desde abril de 2023 viene ascendiendo posiciones en el ranking de precios de este carburante, posicionándose en julio de 2023 como la octava provincia peninsular con los precios más altos. Adicionalmente, son llamativos sus altos precios en contraste con Valladolid, provincia limítrofe analizada el mes pasado por haberse posicionado en los últimos meses entre las tres provincias peninsulares con los precios más bajos.
- A 31 de julio de 2023 se encuentran censadas un total de 77 estaciones de servicio operativas en la provincia de Palencia. Predominan las instalaciones de REPSOL (39,0%), a las que les siguen las

INDEPENDIENTES (35,1%), CEPSA (11,7%), ESERGUI (5,2%), BP, GALP ENERGÍA y DISA PENÍNSULA (2,6% cada una) y FUEL IBERIA (1,3%).

- A nivel promediado y para el mes de julio de 2023, el precio promedio más alto lo estableció la estación de FUEL IBERIA, seguida de las de REPSOL y BP. Los precios más bajos correspondieron a las instalaciones INDEPENDIENTES, las de ESERGUI y DISA PENÍNSULA. La horquilla de variación de precios promedio se situó en 13,8 c€/lt, cifra inferior a los 14,4 c€/lt registrados para el conjunto de Península y Baleares.
- En términos comparativos con Península y Baleares, Palencia dispone de más estaciones de servicio en autovías/autopistas (instalaciones en las que se establecen precios más altos), así como de más instalaciones en entornos rurales, que en Palencia establecen los segundos precios promedio más elevados si se atiende a la situación. Este hecho, junto con la menor proporción de independientes en comparación con el resto del territorio nacional, puede explicar que tradicionalmente Palencia se haya posicionado en la parte media-alta del ranking de precios, por encima del promedio de Península y Baleares.
- Así, comparando los precios de cada operador en Palencia con los correspondientes a su red en el conjunto de Península y Baleares, se observa que tradicionalmente las distintas redes de estaciones de servicio en Palencia aplican precios superiores a los de sus homólogas en Península y Baleares. En los últimos meses estas diferencias se han ampliado, fundamentalmente en las redes de INDEPENDIENTES, DISA PENÍNSULA, GALP y, en menor medida, REPSOL, lo que explica la escalada de Palencia en el ranking de precios hasta posicionarse en julio de 2023 como la octava provincia peninsular con los precios del gasóleo A más elevados.

2. DEMANDA NACIONAL DE CARBURANTES DE AUTOMOCIÓN

Figura 1: Evolución de la demanda nacional de gasolina 95 y gasóleo A (Tm)



<i>jun-23</i>	Gasolina 95	Gasóleo A
Consumo mensual (Tm)	504.661	1.893.173
Var. mes anterior	3,9%	1,1%
Consumo anual acumulado (Tm)	2.700.804	10.638.152
Var. año anterior	5,9%	-3,2%
Consumo año móvil (Tm)	5.593.757	21.833.114
Var. año anterior	5,5%	-2,9%

% Consumo mensual carburantes sobre total de productos petrolíferos	56,2%	
--	-------	--

% canal estaciones de servicio	95%	72%
---------------------------------------	-----	-----

Fuente: Dirección de Energía, CNMC

En junio de 2023¹ la demanda nacional de gasolina 95 y gasóleo A representó el 56,2% del total de productos petrolíferos consumidos en España a lo largo del mes. Fue superior en un 1,7% a la del mes previo y se situó un 1,5% por debajo

¹ Últimos datos disponibles. Densidad gasolina 95 = 0,752 kg/lit. Densidad gasóleo A = 0,845 kg/lit. Para más información acerca de la demanda se recomienda consultar la estadística de productos petrolíferos que se difunde en la web de la CNMC <https://www.cnmc.es/estadistica/estadistica-de-productos-petroliferos>

de la registrada en el mismo mes de 2022. El 95% de la gasolina 95 y el 72% del gasóleo A se distribuyó a través del canal de estaciones de servicio.

La demanda total de productos petrolíferos se redujo un 0,8% con respecto a la de mayo de 2023. Descendió el consumo de GLP (-8,1%), fuelóleos (-5,6%) y gasóleos (-1,4%). Por el contrario, aumentó el de gasolinas (+3,9%) y querosenos (+3,4%).

3. PRECIO DE VENTA AL PÚBLICO MENSUAL Y DIARIO

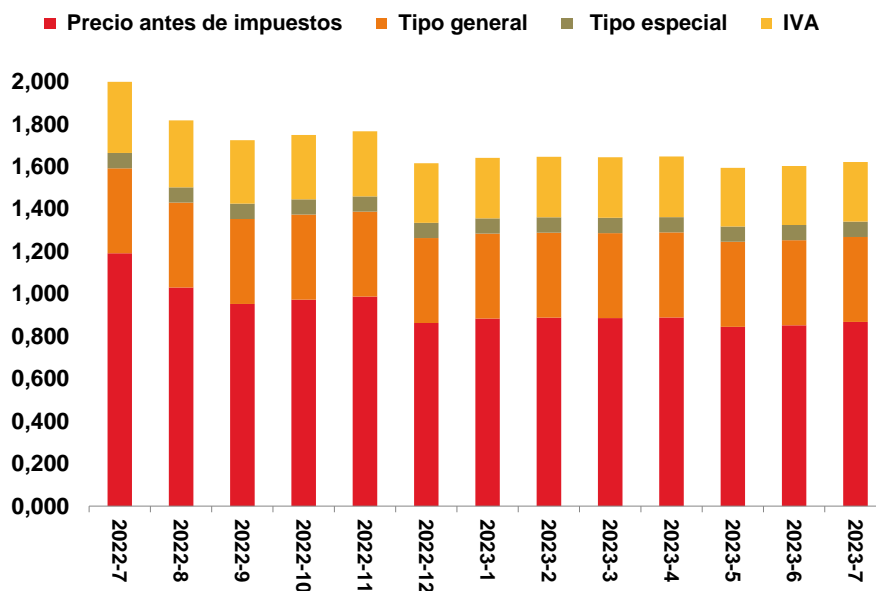
En este epígrafe se analiza la evolución mensual y diaria del precio de venta al público (PVP) de la gasolina 95 y del gasóleo A a lo largo del mes de julio de 2023, tanto en el ámbito peninsular como en el extra peninsular.

3.1. Gasolina 95

En julio de 2023, el PVP promedio en **Península y Baleares** de la gasolina 95 aumentó, por segundo mes consecutivo, situándose en 1,622 €/lt (+1,2%; +1,89 c€/lt).

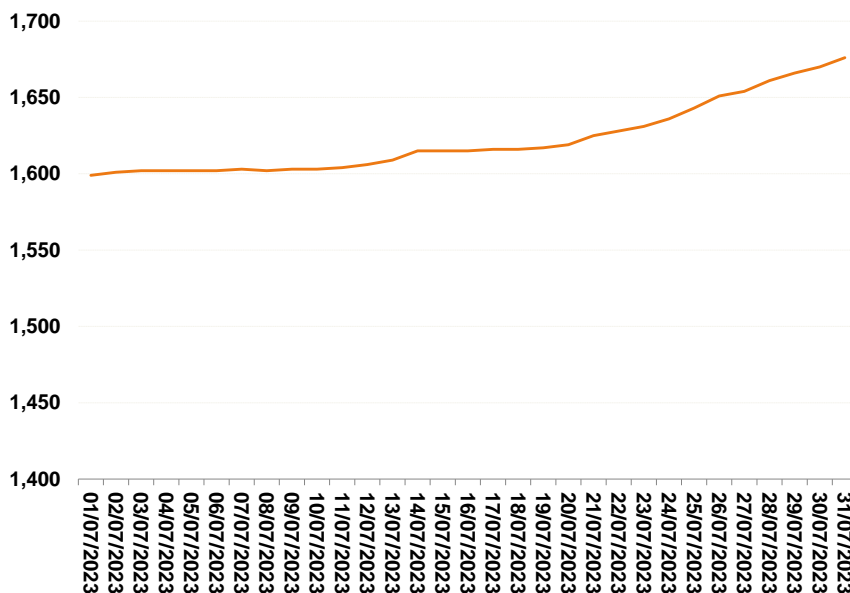
El PVP de la gasolina 95 mantuvo una línea ascendente a lo largo de todo el mes, si bien, los incrementos diarios fueron más importantes a partir del día diecinueve. Así, partiendo del valor mínimo al inicio del periodo (1,599 €/lt), el precio máximo tuvo lugar el último día del mes (1,676 €/lt). Los mayores incrementos diarios se registraron los días veintiséis (+0,49%), veinticinco (+0,43%) y veintiocho (+0,42%).

Figura 2: Evolución mensual del PVP (€/lt) de la gasolina 95



Fuente: Dirección de Energía, CNMC

Figura 3: Evolución diaria del PVP (€/lt) de la gasolina 95. Julio 2023



Fuente: Dirección de Energía, CNMC

En los territorios extra peninsulares de **Canarias, Ceuta y Melilla**, el comportamiento fue diverso. Así, en Canarias los precios promedio disminuyeron mientras que en Ceuta y Melilla aumentaron más que en Península y Baleares.

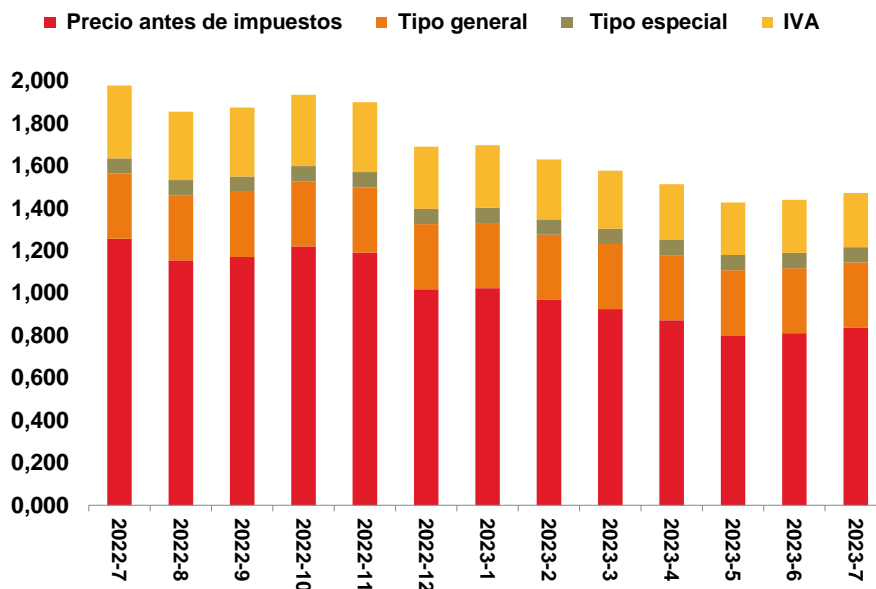
De esta forma, el precio promedio mensual se situó en 1,229 €/lt (-1,73 c€/lt) en Canarias, en 1,342 €/lt (+3,28 c€/lt) en Ceuta y en 1,271 €/lt (+2,89 c€/lt) en Melilla.

El diferencial de precios respecto a Península y Baleares se incrementó en Canarias, hasta los -39,4 c€/lt, y se redujo en Ceuta y Melilla, hasta los -28,1 c€/lt y -35,1 c€/lt respectivamente.

3.2. Gasóleo A

En julio de 2023, el PVP promedio en **Península y Baleares** del gasóleo A aumentó, por segundo consecutivo, hasta situarse en 1,472 €/lt (+2,3%; +3,29 c€/lt).

Figura 4: Evolución mensual del PVP (€/lt) del gasóleo A

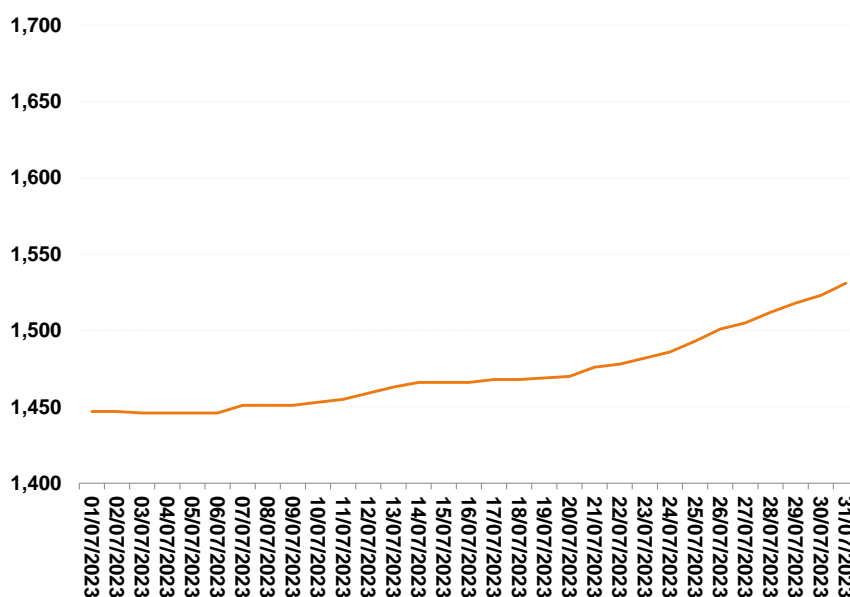


Fuente: Dirección de Energía, CNMC

El PVP del gasóleo A, al igual que el de la gasolina 95, mantuvo una línea ascendente a lo largo de todo el mes. Los incrementos diarios fueron más

relevantes a partir del día veintiuno. Así, los valores mínimos se registraron entre los tres y seis del mes (1,446 €/lt) y el precio máximo el último día (1,531 €/lt). Los mayores incrementos diarios se produjeron los días veintiséis (+0,54%), veinticinco (+0,47%) y veintiocho (+0,47%).

Figura 5: Evolución diaria del PVP (€/lt) del gasóleo A. Julio 2023



Fuente: Dirección de Energía, CNMC

El diferencial promedio de precios gasolina 95-gasóleo A se redujo por segundo mes consecutivo, situándose en +15,0 c€/lt.

En los territorios extra peninsulares de **Canarias, Ceuta y Melilla**, el comportamiento fue diverso. Así, en Canarias los precios promedio disminuyeron mientras que en Ceuta y Melilla aumentaron más que en Península y Baleares.

De esta forma, el precio promedio mensual se situó en 1,205 €/lt (-2,12 c€/lt) en Canarias, en 1,253 €/lt (+4,63 c€/lt) en Ceuta y en 1,161 €/lt (+4,02 c€/lt) en Melilla.

El diferencial de precios respecto a Península y Baleares se incrementó en Canarias, hasta los -26,8 c€/lt, y se redujo en Ceuta y Melilla, hasta los -21,9 c€/lt y -31,1 c€/lt respectivamente.

4. PRECIO ANTES DE IMPUESTOS, COTIZACIÓN INTERNACIONAL Y MARGEN BRUTO²

En julio de 2023 el promedio mensual de la cotización internacional de referencia en euro/litro (Ci) de la gasolina 95 se incrementó con respecto al mes anterior (+2,95 c€/lt). El promedio mensual de la cotización de referencia del gasóleo A también aumentó (+4,12 c€/lt).

La referencia internacional para la gasolina en dólares/tonelada, unidad en la que cotiza en los mercados, subió con respecto al mes anterior un 7,2% (+4,56 c\$/lt). La referencia internacional del gasóleo A en dólares/tonelada experimentó también un ascenso (+9,5%; +5,78 c\$/lt).

La diferencia de estos valores en c\$/lt con los anteriormente citados en c€/lt, se debe al tipo de cambio. El dólar se debilitó frente al euro, por primera vez en tres meses, lo que hizo que el promedio mensual del tipo cambio se situase en 1,1058 \$/€, un 2,0% superior al promedio de 1,0840 \$/€ registrado en junio de 2023.

El precio antes de impuestos promedio mensual (PAI) de la gasolina 95 en Península y Baleares aumentó un 1,8% (+1,55 c€/lt). Igualmente, el PAI del gasóleo A se incrementó un 3,2% (+2,63 c€/lt).

El margen bruto promedio mensual (PAI-Ci)³ de la gasolina 95 en **Península y Baleares** disminuyó con respecto al mes anterior, por segundo mes consecutivo, situándose en 25,2 c€/lt (-5,3%, -1,40 c€/lt). Por su parte, el margen bruto promedio del gasóleo A se redujo por quinto mes consecutivo (-6,0%; -1,49 c€/lt) hasta los 23,3 c€/lt.

² Para el cálculo de las variaciones de PAI, Ci y PAI-Ci no se tienen en cuenta los fines de semana, por no cotizar en estos días los mercados internacionales

³ Ver definición en Glosario y Notas Aclaratorias.

Figura 6: Península y Baleares. Variación del precio antes y después de impuestos, cotización internacional y margen bruto. Gasolina 95 y Gasóleo A. Jul-23 vs. Jun-23

Variación Julio 23 vs. Junio 23			
	BRENT	GASOLINA 95	GASÓLEO A
Cotización internacional en dólares <i>Promedio Brent Jul-23 = 80,05 \$/Bbl</i>	5,36 \$/Bbl 7,2%	7,24 \$/Bbl = 4,56 c\$/lt 7,2%	9,19 \$/Bbl = 5,78 c\$/lt 9,5%
Cotización internacional en euros (Ci)		4,69 €/Bbl = 2,95 c€/lt 5,0%	6,54 €/Bbl = 4,12 c€/lt 7,3%
Precio de venta al público (PVP)		1,89 c€/lt 1,2%	3,29 c€/lt 2,3%
Precio antes de impuestos (PAI)		1,55 c€/lt 1,8%	2,63 c€/lt 3,2%
Margen bruto (PAI-Ci)		-1,40 c€/lt -5,3%	-1,49 c€/lt -6,0%

Fuente: Dirección de Energía, CNMC

En **Canarias**, el margen bruto promedio mensual (PAI-Ci) de la gasolina 95 disminuyó con respecto al del mes anterior (-12,7%; -4,66 c€/lt). El margen bruto del gasóleo A también se redujo (-14,9%; -6,20 c€/lt). Las reducciones fueron de mayor magnitud que las registradas en Península y Baleares.

Figura 7: Comunidad Autónoma de Canarias. Variación del precio antes y después de impuestos y margen bruto. Gasolina 95 y Gasóleo A. Jul-23 vs. Jun-23

Variación Julio 23 vs. Junio 23		
	GASOLINA 95	GASÓLEO A
Precio de venta al público (PVP)	-1,73 c€/lt -1,4%	-2,12 c€/lt -1,7%
Precio antes de impuestos (PAI)	-1,71 c€/lt -1,8%	-2,08 c€/lt -2,1%
Margen bruto (PAI-Ci)	-4,66 c€/lt -12,7%	-6,20 c€/lt -14,9%

Fuente: Dirección de Energía, CNMC

En **Ceuta**, el margen bruto promedio mensual (PAI-Ci) de la gasolina 95 aumentó (+0,8%; +0,39 c€/lt), al igual que el del gasóleo A (+1,4%, +0,67 c€/lt). La tendencia fue, por tanto, contraria a la de Península y Baleares.

Figura 8: Ciudad Autónoma de Ceuta. Variación del precio antes y después de impuestos y margen bruto. Gasolina 95 y Gasóleo A. Jul-23 vs. Jun-23

Variación Julio 23 vs. Junio 23		
	GASOLINA 95	GASÓLEO A
Precio de venta al público (PVP)	3,28 c€/lt 2,5%	4,63 c€/lt 3,8%
Precio antes de impuestos (PAI)	3,34 c€/lt 3,0%	4,78 c€/lt 4,6%
Margen bruto (PAI-Ci)	0,39 c€/lt 0,8%	0,67 c€/lt 1,4%

Fuente: Dirección de Energía, CNMC

En **Melilla**, el margen bruto promedio mensual (PAI-Ci) de la gasolina 95 disminuyó (-0,7%; -0,34 c€/lt), al igual que el del gasóleo A (-0,9%; -0,41 c€/lt). Los descensos fueron inferiores a los registrados en Península y Baleares.

Figura 9: Ciudad Autónoma de Melilla. Variación del precio antes y después de impuestos y margen bruto. Gasolina 95 y Gasóleo A. Jul-23 vs. Jun-23

Variación Julio 23 vs. Junio 23		
	GASOLINA 95	GASÓLEO A
Precio de venta al público (PVP)	2,89 c€/lt 2,3%	4,02 c€/lt 3,6%
Precio antes de impuestos (PAI)	2,61 c€/lt 2,5%	3,71 c€/lt 3,6%
Margen bruto (PAI-Ci)	-0,34 c€/lt -0,7%	-0,41 c€/lt -0,9%

Fuente: Dirección de Energía, CNMC

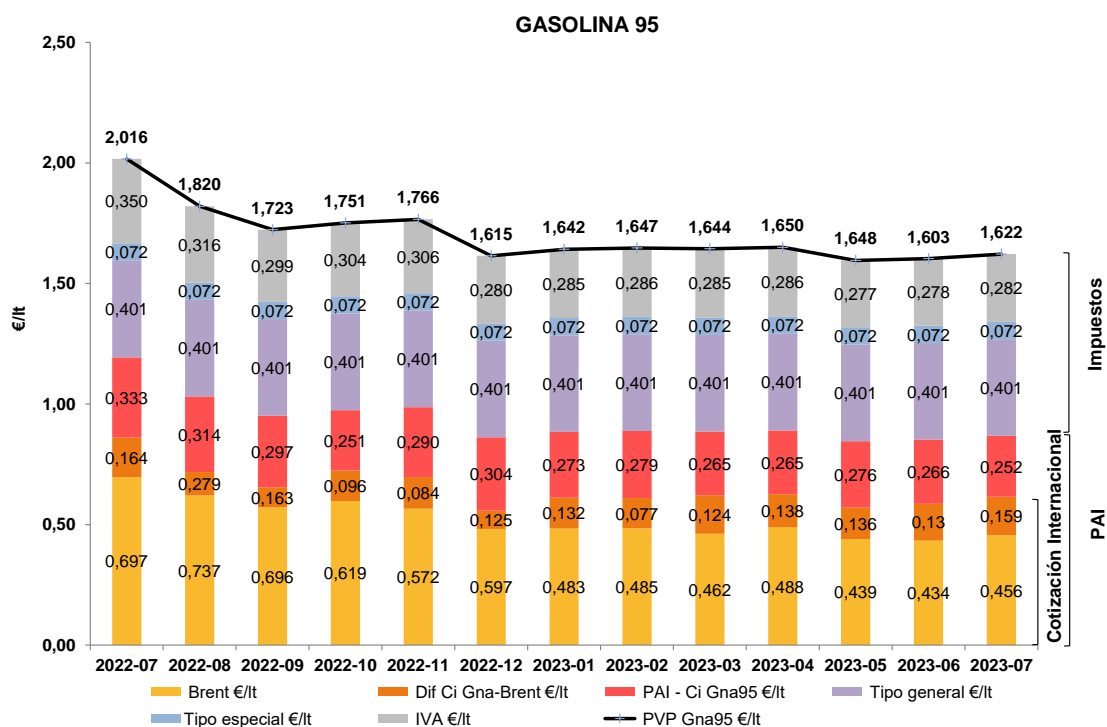
5. DESGLOSE DEL PVP POR COMPONENTES

Las siguientes figuras muestran el desglose por componentes del precio de venta al público de la gasolina 95 y el gasóleo A en Península y Baleares en el mes analizado en este informe (julio de 2023) y en los doce meses anteriores (julio de 2022 a junio de 2023). No se incluyen los restantes territorios extra peninsulares por disponer de una fiscalidad diferente.

Los principales componentes que conforman el precio final de los carburantes de automoción son los impuestos, la cotización internacional y el margen bruto de distribución.

En julio de 2023, los impuestos supusieron el 46,5% del PVP de la gasolina 95 y el 43,1% del PVP del gasóleo A en Península y Baleares. La cotización internacional del producto de referencia explicó el 38,0% y 41,1%, respectivamente, de sendos PVP. El margen bruto de distribución supuso el 15,5% y 15,8% restante.

Figura 10: Estructura del PVP de la gasolina 95 según componentes en valor absoluto mes actual y doce meses anteriores). Península y Baleares



“Brent €/lt”: Cotización internacional del crudo Brent, expresada en euros/litro.

“Dif Ci Gna-Brent €/lt”: Diferencia entre la cotización internacional de referencia de la gasolina 95 y la cotización internacional del crudo Brent, expresada en euros/litro.

La suma de las partidas “Brent €/lt” y “Dif Ci Gna-Brent €/lt” conforman el componente de cotización internacional del PVP de la gasolina 95.

“PAI-Ci Gna95 €/lt”: Margen bruto de distribución de la gasolina 95, expresado en euros/litro. Es la diferencia entre el precio antes de impuestos (PAI) y la cotización internacional de referencia de la gasolina 95.

La suma de las partidas que conforman la cotización internacional (“Brent €/lt” y “Dif Ci Gna-Brent €/lt”) y la partida “PAI-Ci Gna95 €/lt” dan como resultado el precio antes de impuestos (PAI) de la gasolina 95.

“Tipo general €/lt”: Tipo general del impuesto sobre hidrocarburos, expresado en euros/lt. Para la gasolina 95 asciende a 0,40069 €/lt.

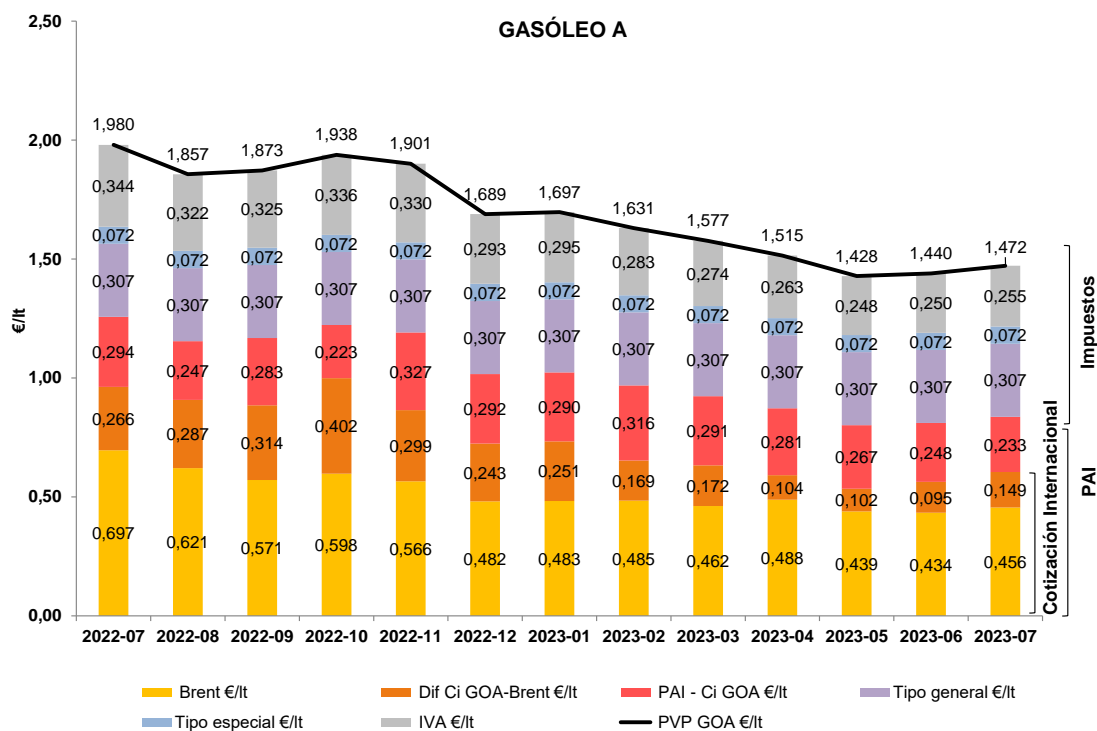
“Tipo especial €/lt”: Tipo especial del impuesto sobre hidrocarburos. El 1-ene-19 el antiguo tramo autonómico del IVMDH adquiere su cuantía máxima para todas las Comunidades Autónomas (0,048 €/lt) y se integra con el antiguo tramo estatal del IVMDH (0,024 €/lt), dando lugar al “Tipo especial” que asciende a 0,072 €/lt.

“IVA €/lt”: Impuesto del Valor Añadido, expresado en euros /litro. Se sitúa en el 21%.

Si se adicionan las partidas de impuestos al PAI se obtiene el Precio de Venta al Público (PVP) de la gasolina 95.

Fuente: Dirección de Energía, CNMC

Figura 11: Estructura del PVP del gasóleo A según componentes en valor absoluto (mes actual y doce meses anteriores) Península y Baleares



“Brent €/lt”: Cotización internacional del crudo Brent, expresada en euros/litro.

“Dif Ci GOA-Brent €/lt”: Diferencia entre la cotización internacional de referencia del gasóleo A y la cotización internacional del crudo Brent, expresada en euros/litro.

La suma de las partidas “Brent €/lt” y “Dif Ci GOA-Brent €/lt” conforman el componente de cotización internacional del PVP del gasóleo A.

“PAI-Ci GOA €/lt”: Margen bruto de distribución del gasóleo A, expresado en euros/litro. Es la diferencia entre el precio antes de impuestos (PAI) y la cotización internacional de referencia del gasóleo A.

La suma de las partidas que conforman la cotización internacional (“Brent €/lt” y “Dif Ci GOA-Brent €/lt”) y la partida “PAI-Ci GOA €/lt” dan como resultado el precio antes de impuestos (PAI) del gasóleo A.

“Tipo general €/lt”: Tipo general del impuesto sobre hidrocarburos, expresado en euros/lt. Para el gasóleo A asciende a 0,30700 €/lt.

“Tipo especial €/lt”: Tipo especial del impuesto sobre hidrocarburos. El 1-ene-19 el antiguo tramo autonómico del IVMDH adquiere su cuantía máxima para todas las Comunidades Autónomas (0,048 €/lt) y se integra con el antiguo tramo estatal del IVMDH (0,024 €/lt), dando lugar al “Tipo especial” que asciende a 0,072 €/lt.

“IVA €/lt”: Impuesto del Valor Añadido, expresado en euros /litro. Se sitúa en el 21%.

Si se adicionan las partidas de impuestos al PAI se obtiene el Precio de Venta al Público (PVP) del gasóleo A.

Fuente: Dirección de Energía, CNMC

Figura 12: Estructura del PVP de la gasolina 95 según componentes en valor porcentual (mes actual, mes anterior y mismo mes año anterior). Península y Baleares

Mes	% Brent €/lt	% Dif Ci Gna-Brent €/lt	% PAI - Ci Gna95 €/lt	% Tipo general €/lt	% Tipo especial €/lt	% IVA €/lt
2022-07	34,8%	8,1%	16,3%	19,9%	3,6%	17,4%
2023-06	27,1%	9,5%	16,6%	25,0%	4,5%	17,4%
2023-07	28,0%	9,9%	15,5%	24,7%	4,4%	17,4%

Fuente: Dirección de Energía, CNMC

Figura 13: Estructura del PVP del gasóleo A según componentes en valor porcentual (mes actual, mes anterior y mismo mes año anterior). Península y Baleares

Mes	% Brent €/lt	% Dif Ci GOA-Brent €/lt	% PAI - Ci GOA €/lt	% Tipo general €/lt	% Tipo especial €/lt	% IVA €/lt
2022-07	35,4%	13,4%	14,6%	15,5%	3,6%	17,4%
2023-06	30,2%	9,0%	17,1%	21,3%	5,0%	17,4%
2023-07	30,9%	10,2%	15,8%	20,9%	4,9%	17,4%

Fuente: Dirección de Energía, CNMC

6. ANÁLISIS PROVINCIAL

6.1. Precio de venta al público

En julio de 2023, Asturias y Gipuzkoa fueron, por séptimo mes consecutivo, las provincias peninsulares con el PVP más alto de la gasolina 95, seguidas de Cantabria por tercer mes. Por su parte y al igual que los dos meses anteriores, Lleida, Almería y Córdoba marcaron los PVP más bajos.

Con relación al gasóleo A, Asturias y Gipuzkoa fueron, por segundo mes consecutivo, las provincias peninsulares con el PVP promedio más alto, seguidas de Cuenca. Respecto a la parte baja del ranking, Lleida se posicionó como la provincia con los PVP más reducidos, seguida por segundo mes de Murcia y Valladolid.

Los territorios extra peninsulares de Canarias, Ceuta y Melilla volvieron a marcar los PVP más bajos del ranking nacional para ambos carburantes debido a su menor carga fiscal⁴. Por el contrario, por su condición extra peninsular, sus PAI fueron los más elevados, junto con los de las islas Baleares.

⁴ La carga fiscal que soportan los carburantes de automoción en Canarias, así como en Ceuta y Melilla, es significativamente inferior a la de las provincias peninsulares y las islas Baleares.

Respecto a las variaciones del PVP con relación al mes anterior, en un entorno general de ascenso en los precios de la gasolina 95, las mayores subidas se registraron en Cuenca, Tarragona y Ourense, mientras que las más reducidas tuvieron lugar en Navarra, A Coruña y Segovia. En los territorios extra peninsulares el comportamiento fue variado; en las Islas Canarias los precios descendieron, mientras que en Ceuta y Melilla se produjeron aumentos entre los más elevados. En gasóleo A, en un entorno también de subida de los precios, los incrementos más apreciables se registraron en Cádiz, Albacete y Cuenca, mientras que los más reducidos tuvieron lugar en Teruel, Jaén y Córdoba. En los territorios extra peninsulares, al igual que en gasolina 95, el comportamiento fue diverso; los precios descendieron en Canarias, mientras que en Ceuta y Melilla se registraron aumentos notables.

Las siguientes figuras muestran para cada carburante los precios de venta al público por provincias promedio del mes analizado y sus variaciones respecto al mes previo. En todos ellos, a efectos comparativos, se señala la información correspondiente al promedio de Península y Baleares y al del total España.

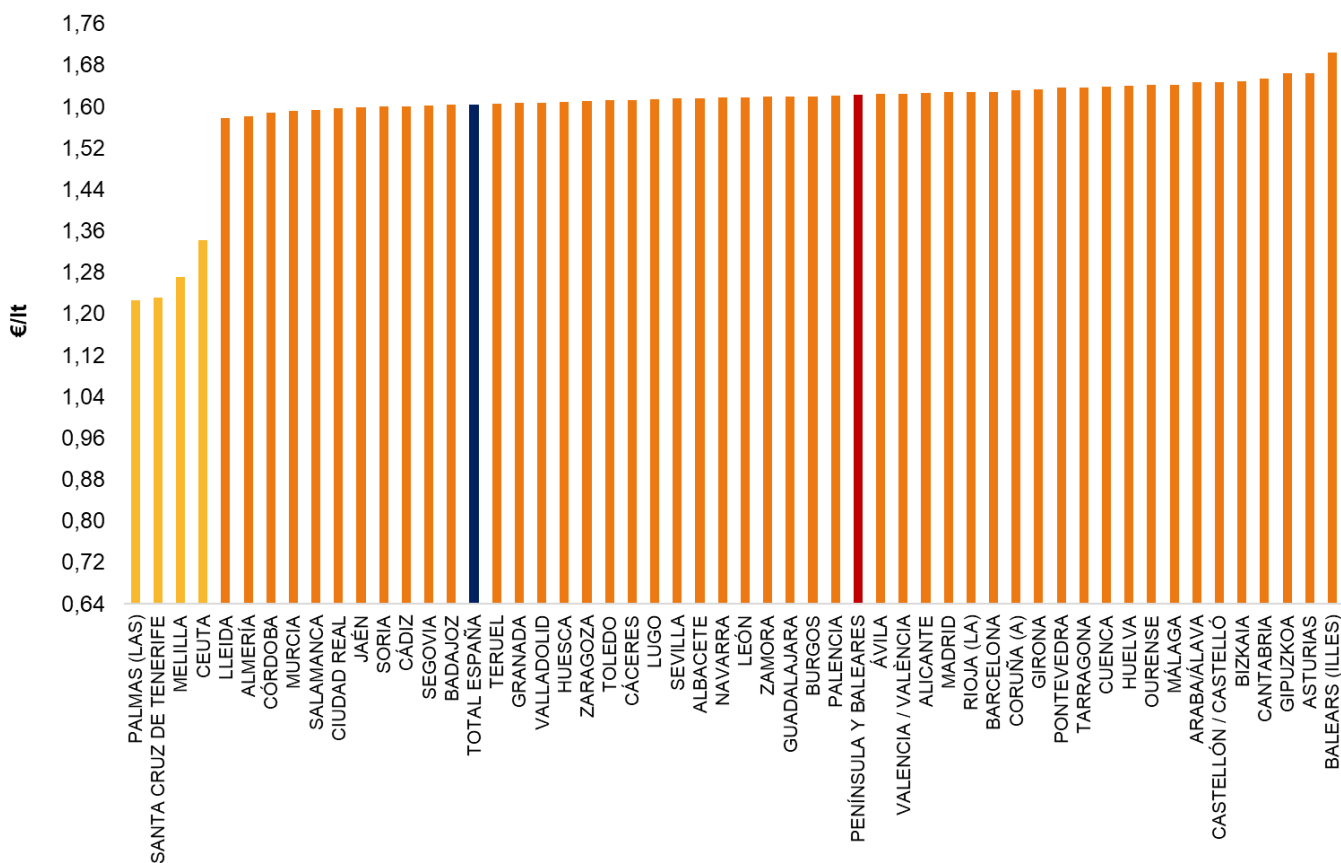
En concreto, los impuestos que gravan los carburantes en las Islas Canarias son: impuesto especial (0,265 €/lt para la gasolina 95 y 0,222 €/lt para el gasóleo A), arbitrio canario (0,007 €/lt para la gasolina 95 y 0,0065 €/lt para el gasóleo A) y la exacción de los cabildos (0,0079 €/lt en La Gomera y El Hierro y 0,02 €/lt en el resto de islas). Así, en total, los impuestos que gravan la gasolina 95 en las Islas Canarias ascienden a 0,2799 €/lt en La Gomera y El Hierro y a 0,2920 €/lt en el resto de islas. Por su parte, los impuestos que gravan el gasóleo A totalizan 0,2364 €/lt en La Gomera y El Hierro y 0,2485 €/lt en el resto del archipiélago.

Por su parte, el impuesto que grava los carburantes en ambas Ciudades Autónomas es el gravamen complementario: 0,200345 €/lt para la gasolina 95 y 0,153500 €/lt para el gasóleo A en Ceuta y 0,10 €/lt para la gasolina 95 y 0,03 €/lt para el gasóleo A en Melilla.

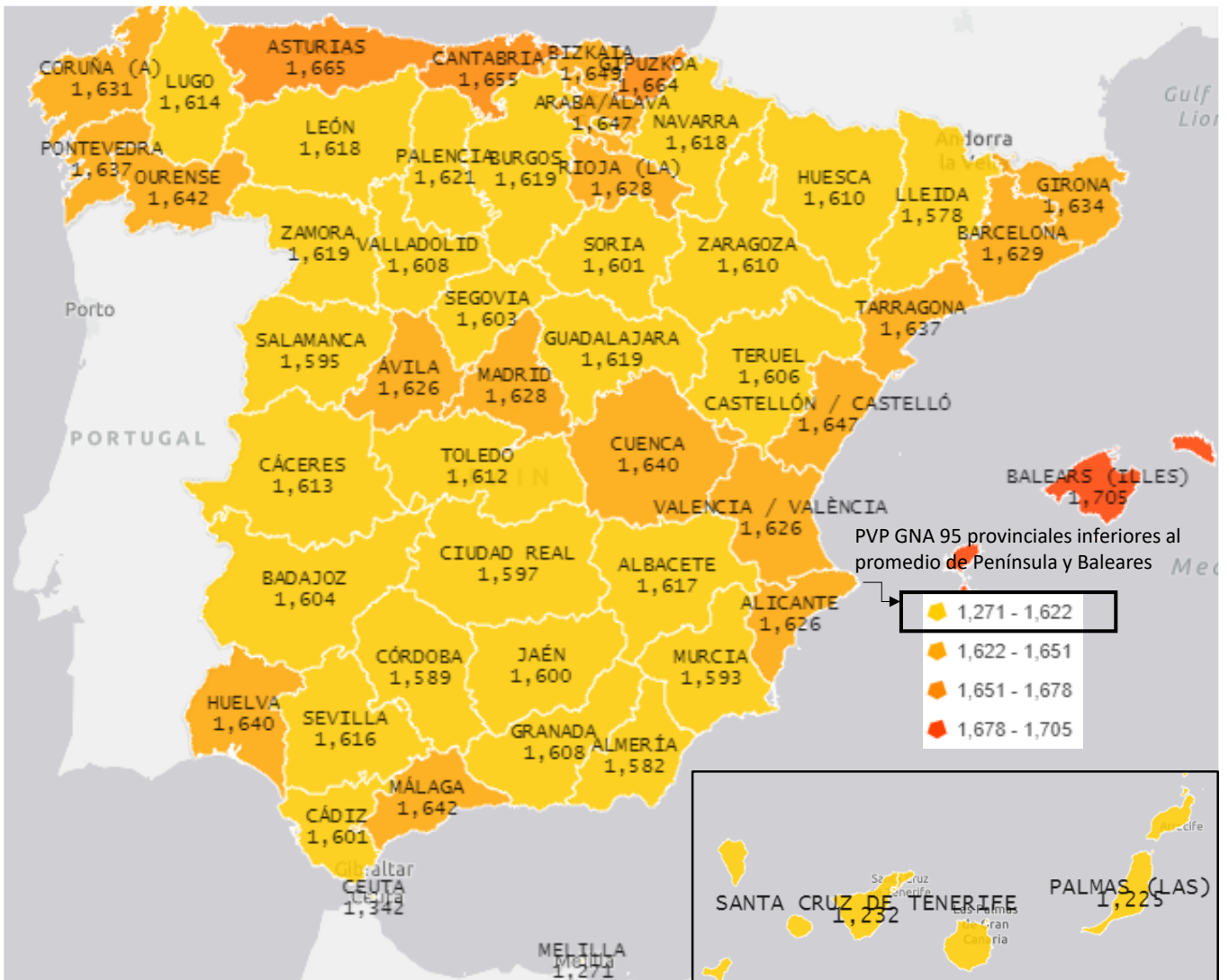
Las cifras anteriores son “equivalentes” a la suma del tipo general y el tipo especial del impuesto sobre hidrocarburos que grava a los carburantes en Península y Baleares (0,4727 €/lt para la gasolina 95 y 0,3790 €/lt para el gasóleo A).

Adicionalmente, a los carburantes en Península y Baleares se les aplica un IVA del 21%. El impuesto equivalente es el IGIC en Canarias (0%) y el IPSI en Ceuta (0,5%) y Melilla (7%).

Figura 14: Precios de venta al público de la gasolina 95 por provincias. Julio 2023

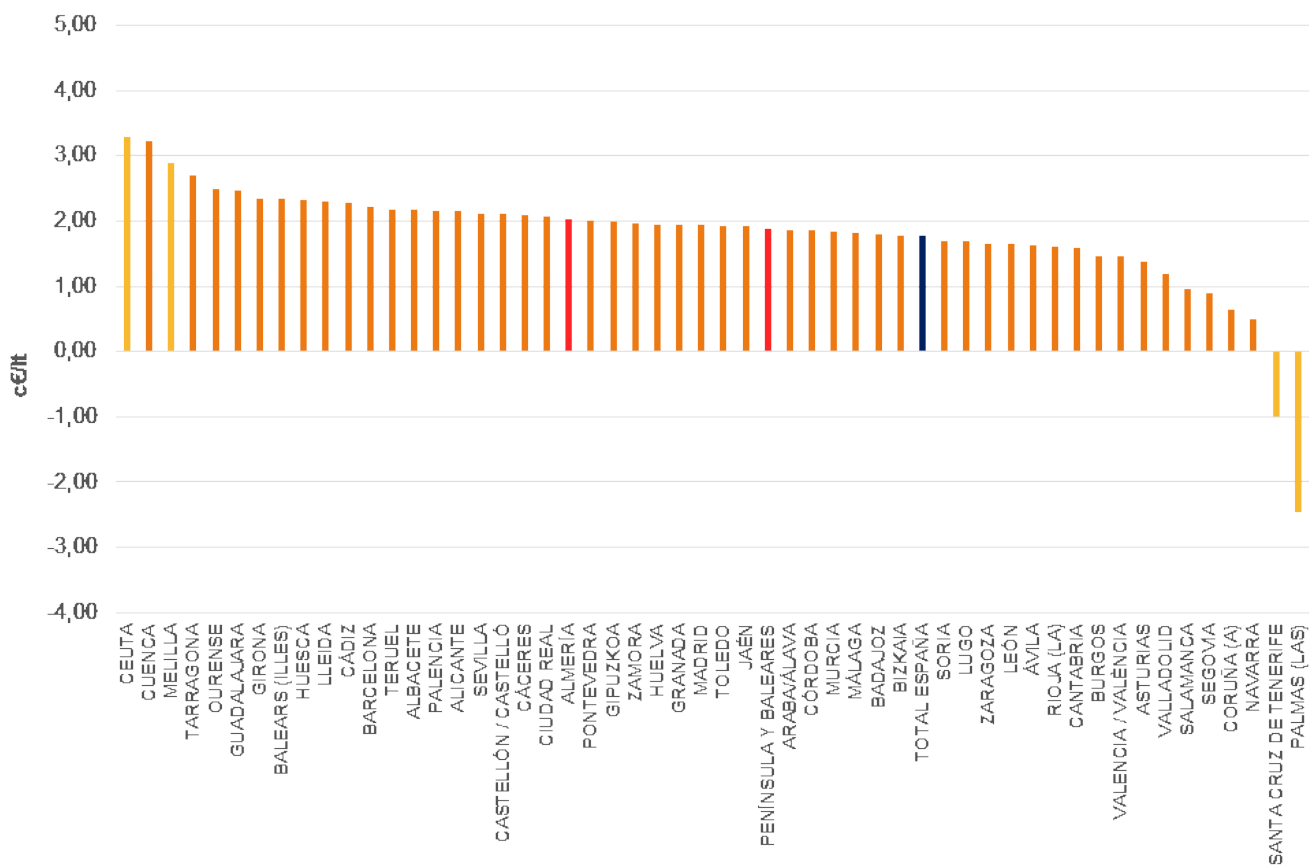


Fuente: Dirección de Energía, CNMC



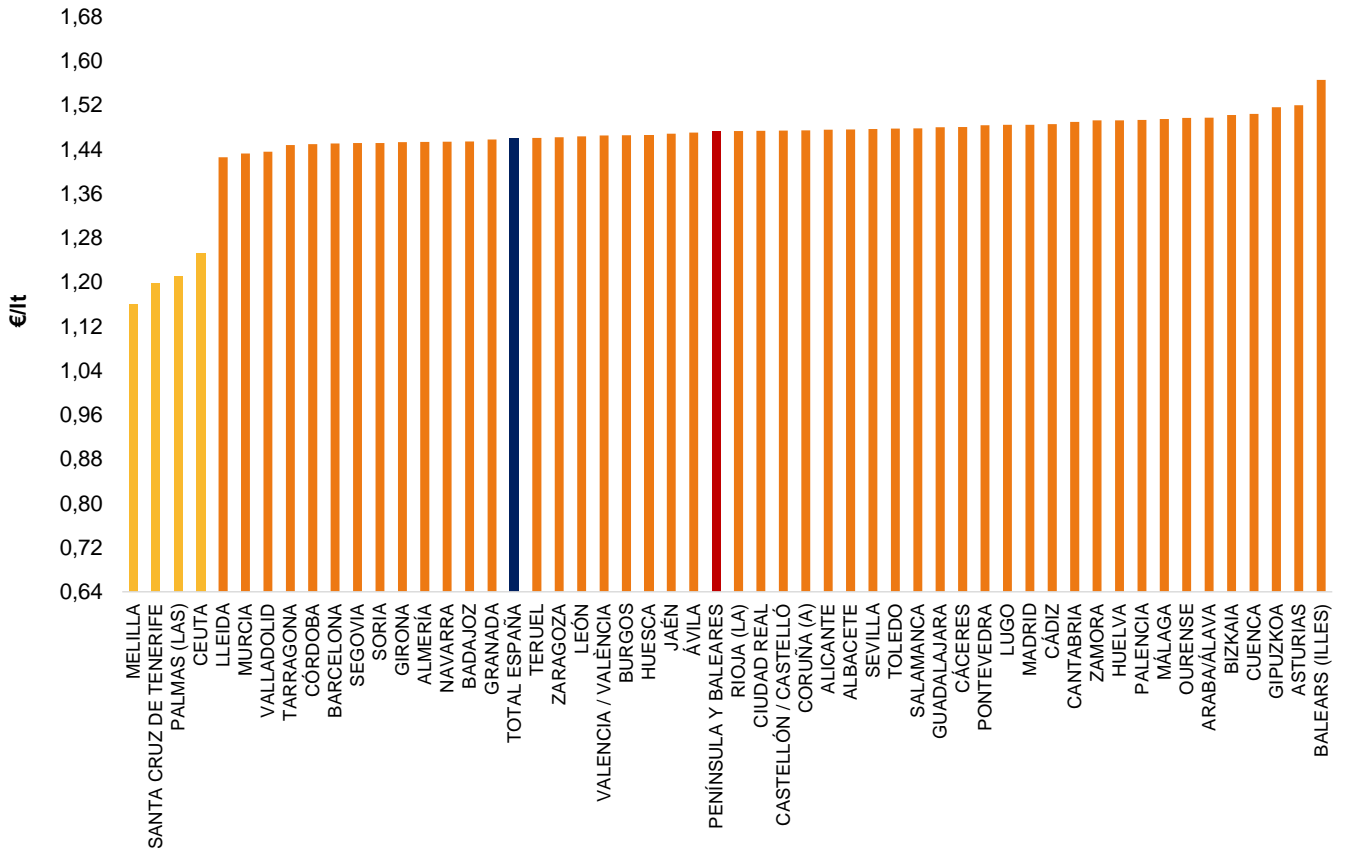
Fuente: Dirección de Energía, CNMC

Figura 15: Variación de los precios de venta al público de la gasolina 95 por provincias. Jul-23 vs. Jun-23

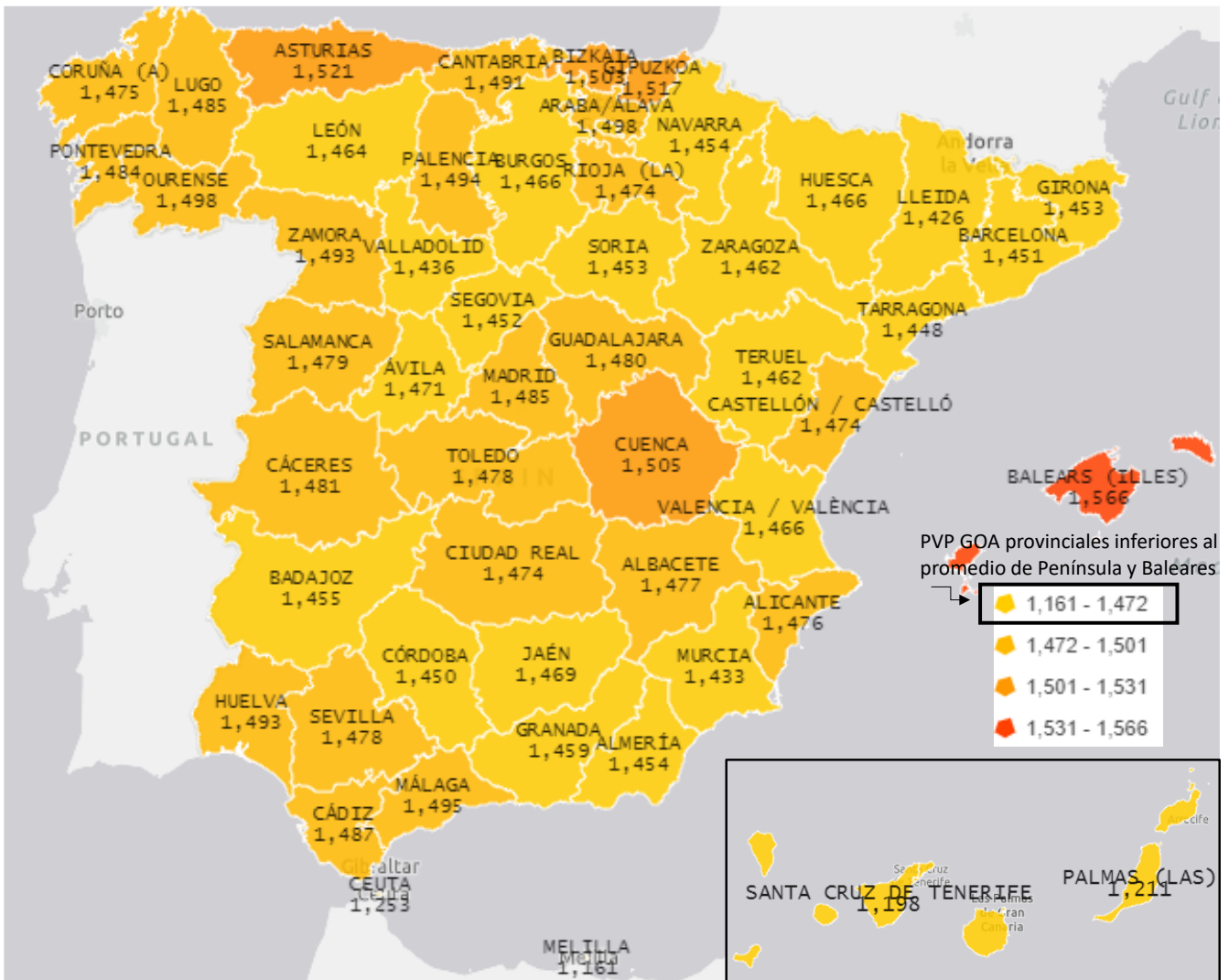


Fuente: Dirección de Energía, CNMC

Figura 16: Precios de venta al público del gasóleo A por provincias. Julio 2023

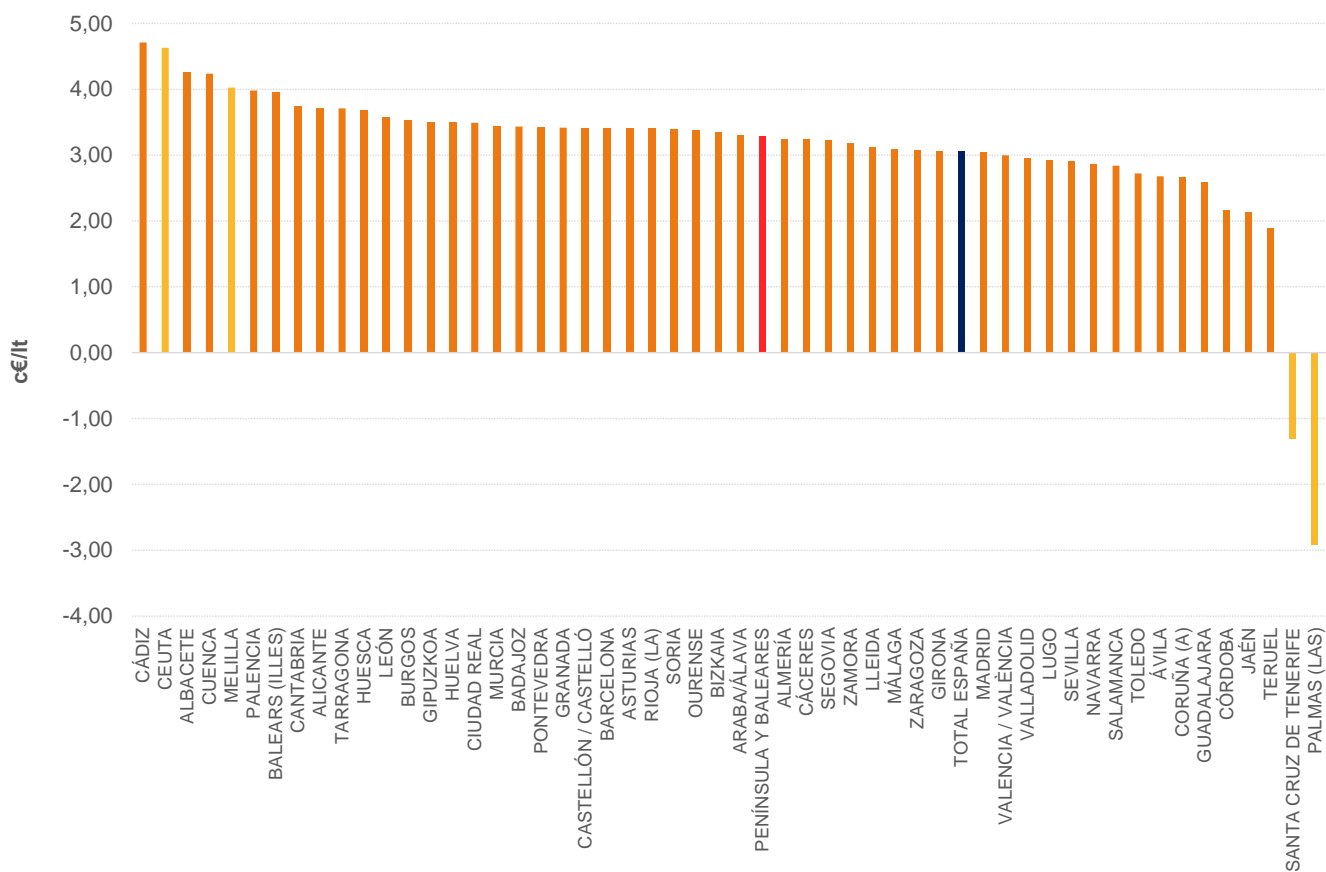


Fuente: Dirección de Energía, CNMC



Fuente: Dirección de Energía, CNMC

Figura 17: Variación de los precios de venta al público del gasóleo A por provincias. Jul-23 vs. Jun-23



Fuente: Dirección de Energía, CNMC

6.2. Margen bruto de distribución

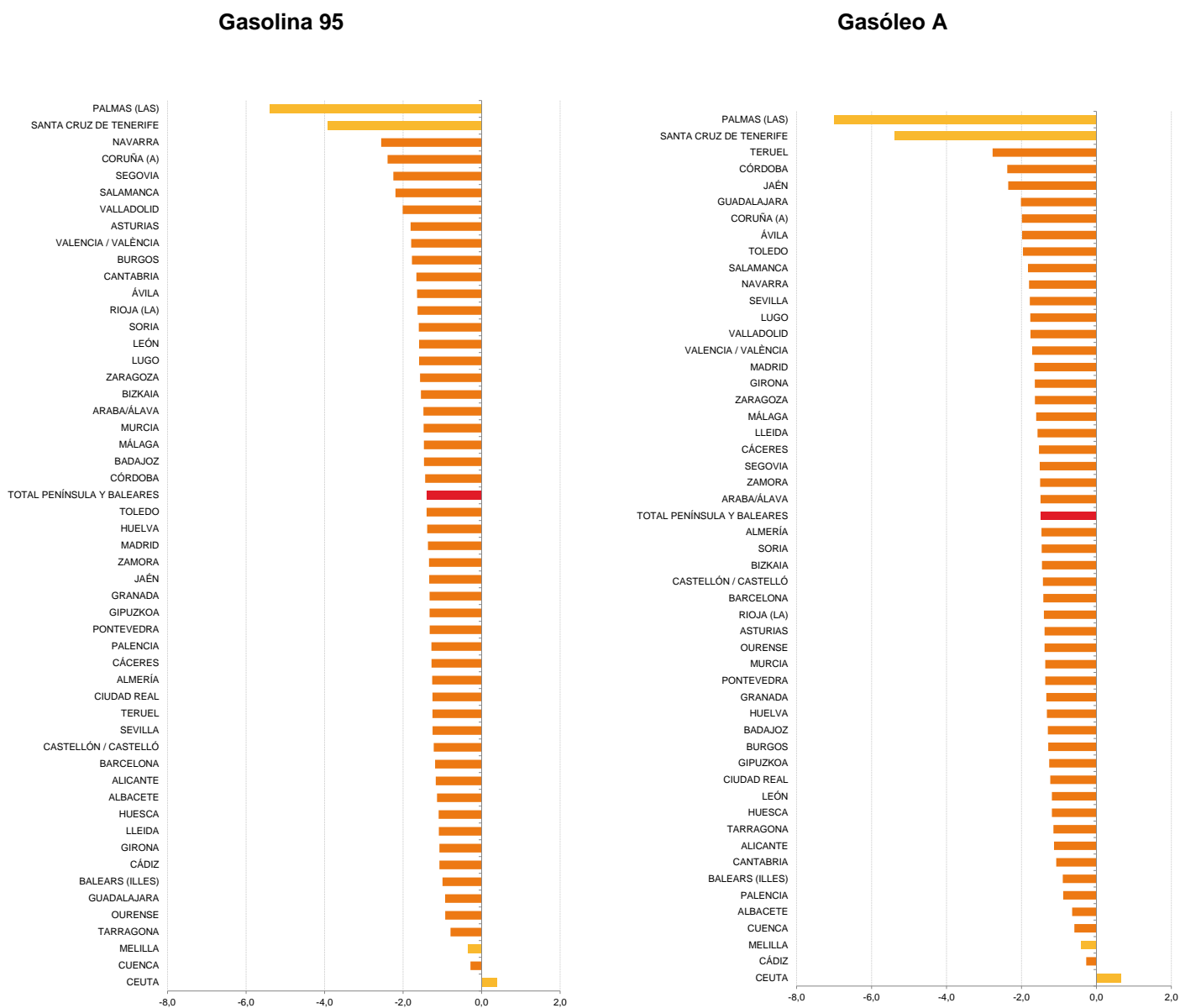
En relación con la gasolina 95, en un entorno global de descenso del margen bruto, Navarra, A Coruña y Segovia fueron las provincias peninsulares donde más disminuyó, mientras que en Cuenca, Tarragona y Ourense se registraron las reducciones menos notables.

Con respecto a los territorios extra peninsulares distintos de Baleares y para este mismo carburante, en las provincias canarias el margen bruto disminuyó más que el resto del territorio nacional, mientras que el descenso de Melilla fue de los más reducidos. En Ceuta, al contrario que en toda España, el margen se incrementó ligeramente.

En gasóleo A, al igual que en gasolina 95, se produjo una tendencia generalizada de descenso del margen bruto. Las provincias peninsulares en donde más disminuyó fueron Teruel, Córdoba y Jaén, mientras que en Cádiz, Cuenca y Albacete se registraron los descensos más moderados.

Con respecto a los territorios extra peninsulares distintos de Baleares y para este mismo carburante, en las provincias canarias el margen bruto disminuyó más que el resto del territorio nacional, mientras que el descenso de Melilla fue de los más reducidos. En Ceuta, al contrario que en toda España, el margen se incrementó ligeramente.

**Figura 18: Variación del margen bruto de distribución por provincias (c€/lt).
Gasolina 95 y Gasóleo A. Jul-23 vs. Jun-23**



Fuente: Dirección de Energía, CNMC

7. ANÁLISIS AD HOC: PALENCIA

Desde mayo de 2020, este Boletín viene analizando aquellas zonas de la geografía española en las que la evolución de los PVP durante los últimos meses ha sido especialmente significativa. Este mes se dedica a la provincia de **Palencia** para el **gasóleo A** pues desde abril de 2023 viene ascendiendo posiciones en el ranking de precios de este carburante, posicionándose en julio de 2023 como la octava provincia peninsular con los precios más altos.

Adicionalmente, son llamativos sus altos precios en contraste con Valladolid, provincia limítrofe analizada el mes pasado por haberse posicionado en los últimos meses entre las tres provincias peninsulares con los precios más bajos.

CARACTERIZACIÓN DE LA RED DE ESTACIONES DE SERVICIO

En el Censo de instalaciones de suministro del Ministerio para la Transición Ecológica y el Reto Demográfico⁵ se encuentran censadas a 31 de julio de 2023 un total de 77 estaciones de servicio operativas en la provincia de Palencia. Predominan las instalaciones de REPSOL (39,0% del total), a las que les siguen las INDEPENDIENTES (35,1%) y, a más distancia, CEPSA (11,7%), ESERGUI (5,2%), BP, GALP ENERGÍA y DISA PENÍNSULA (2,6% cada una) y FUEL IBERIA (1,3%).

La siguiente figura muestra la caracterización completa de la red de estaciones de servicio de Palencia y se compara el porcentaje de presencia⁶ de cada operador en la provincia con el que dispone en el conjunto de la Península y Baleares. Se observa como hecho destacado, en términos comparativos, una mayor presencia de estaciones de REPSOL, así como una inferior presencia de INDEPENDIENTES. Adicionalmente, destaca de forma notable la inferior presencia de otros operadores tales como BP, GALP y DISA. La presencia de CEPSA es muy similar a la de Península y Baleares.

⁵ Censo construido a partir de la obligación de información establecida en la Orden ITC/2308/2007, de 25 de julio, por la que se determina la forma de remisión de información al Ministerio de Industria, Turismo y Comercio sobre las actividades de suministro de productos petrolíferos.

⁶ Según número de instalaciones de suministro.

Figura 19: Caracterización de la red de estaciones de servicio de Palencia Jul-23

	nº EES Palencia	% red Palencia	% red Península y Baleares
EMPRESAS DEL GRUPO REPSOL	30	39,0%	26,5%
TITULARES DE INSTALACIONES DE DISTRIBUCIÓN AL POR MENOR	27	35,1%	45,4%
EMPRESAS DEL GRUPO CEPESA	9	11,7%	11,8%
ESERGUI S.A.	4	5,2%	1,1%
BP OIL ESPAÑA S.A.	2	2,6%	5,6%
GALP ENERGÍA ESPAÑA S.A.	2	2,6%	4,6%
DISA PENINSULA, S.L.U	2	2,6%	3,0%
FUEL IBERIA S.L.U.	1	1,3%	0,2%
Total EES censadas y operativas	77		

Fuente: Dirección de Energía, CNMC

De las 77 estaciones de servicio censadas y operativas en Palencia, 67 informaron en el mes de julio de 2023 precios para el gasóleo A destinado al público en general⁷. En consecuencia, los tres apartados siguientes (“análisis por operador”, “análisis por situación” y “análisis general por instalación”) se realizan con los precios de estas 67 instalaciones de suministro.

ANÁLISIS POR OPERADOR

A nivel promediado y para el mes de julio de 2023, el precio promedio más alto del gasóleo A lo estableció la estación de FUEL IBERIA, seguida de las de REPSOL y BP. Los precios más bajos correspondieron a las instalaciones INDEPENDIENTES, las de ESERGUI y DISA PENÍNSULA. La horquilla de variación de precios promedio⁸ se situó en 13,8 c€/lt, cifra inferior a los 14,4 c€/lt registrados para el conjunto de Península y Baleares (y a los que se hará referencia en el epígrafe 9).

⁷ Parte de las 77 estaciones de servicio son cooperativas que, aunque comercializan gasóleo A, restringen sus ventas a los asociados o cooperativistas.

⁸ Diferencia entre el precio promedio máximo (FUEL IBERIA) y el precio promedio mínimo (INDEPENDIENTES).

Figura 20: Precios medios del gasóleo A por operador. Palencia. Julio 2023

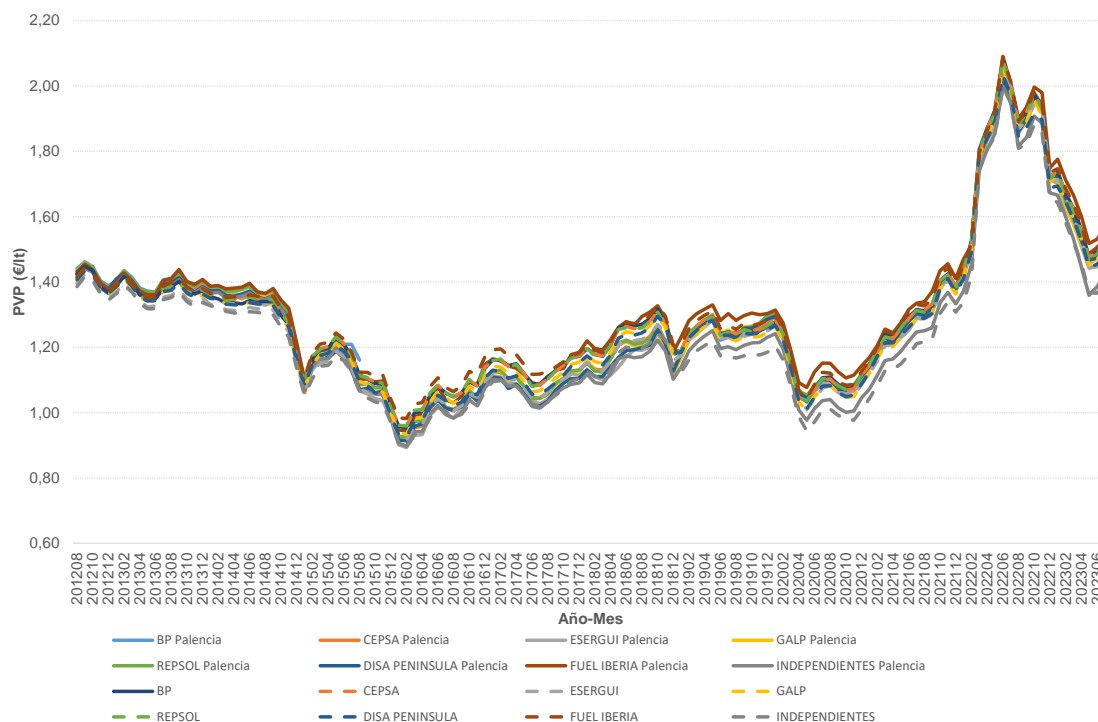
OPERADOR	PVP promedio GOA €/lt	nº instalaciones con precios disponibles aplicados al público en general
FUEL IBERIA S.L.U.	1,565	1
EMPRESAS DEL GRUPO REPSOL	1,530	28
BP OIL ESPAÑA S.A.	1,521	2
GALP ENERGÍA ESPAÑA S.A.	1,519	2
EMPRESAS DEL GRUPO CEPSA	1,514	9
DISA PENINSULA, S.L.U	1,501	2
ESERGUI S.A.	1,481	2
TITULARES DE INSTALACIONES DE DISTRIBUCIÓN AL POR MENOR	1,427	21
Total instalaciones		67

Fuente: Dirección de Energía, CNMC

La siguiente figura muestra la evolución, en el periodo agosto-2012/julio-2023, del PVP promedio mensual del gasóleo A establecido por los operadores FUEL IBERIA, REPSOL, BP, GALP, CEPSA, DISA PENÍNSULA y ESERGUI y por las instalaciones INDEPENDIENTES, tanto en Palencia (líneas continuas) como en el conjunto de Península y Baleares (líneas discontinuas).

Comparando los precios de cada operador en Palencia con los correspondientes a su red en el conjunto de Península y Baleares, se observa que tradicionalmente las distintas redes de estaciones de servicio en Palencia aplican precios superiores a los de sus homólogas en Península y Baleares. En los últimos meses estas diferencias se han ampliado, fundamentalmente en las redes de INDEPENDIENTES, DISA PENÍNSULA, GALP y, en menor medida, REPSOL, lo que explica la escalada de Palencia en el ranking de precios hasta posicionarse en julio de 2023 como la octava provincia peninsular con los precios del gasóleo A más elevados.

Figura 21: Evolución precios medios mensuales del gasóleo A en Palencia y en Península y Baleares. Operadores e instalaciones independientes. Ago-12 / Jul-23



Fuente: Dirección de Energía, CNMC

ANÁLISIS POR SITUACIÓN

Atendiendo a su situación, las instalaciones que establecieron en julio de 2023 los precios promedio más altos del gasóleo A fueron las ubicadas en autopistas o autovías, seguidas de las situadas en entornos rurales e hipermercados. Los precios más bajos correspondieron a las estaciones de servicio en cooperativas, seguidas de las ubicadas en zonas de influencia urbana.

En Palencia, la presencia de estaciones de servicio en autovías/autopistas, instalaciones en las que se establecen precios más altos, es notablemente superior a la existente en Península y Baleares (16,9% vs. 7,9%), así como la presencia de estaciones en entornos rurales (9,1% vs. 4,0%) que en Palencia aplican, como se ha señalado, precios superiores a los de otras ubicaciones. Este hecho, junto con la menor proporción de independientes en comparación con el resto del territorio nacional, puede explicar que tradicionalmente Palencia

se haya posicionado en la parte media-alta del ranking de precios por encima del promedio de Península y Baleares.

La presencia de cooperativas en Palencia, instalaciones que aplican por lo general precios inferiores como es el caso de la esta provincia, es similar a la existente en Península y Baleares (9,1% vs. 9,6%).

Figura 22: Precios medios del gasóleo A en Palencia por situación. Julio 2023

Situación	PVP promedio GOA €/lt	nº instalaciones con precios disponibles aplicados al público en general
Autopista o autovía	1,531	11
Rural	1,525	6
Hipermercados	1,517	2
Carretera	1,512	21
Ciudad de menos de 50.000 hab.	1,475	4
Ciudad de más de 50.000 hab.	1,459	10
Zona de influencia urbana	1,455	11
Cooperativa, asociación de agricultores o asociación de transportistas	1,411	2
Total instalaciones		67

Fuente: Dirección de Energía, CNMC

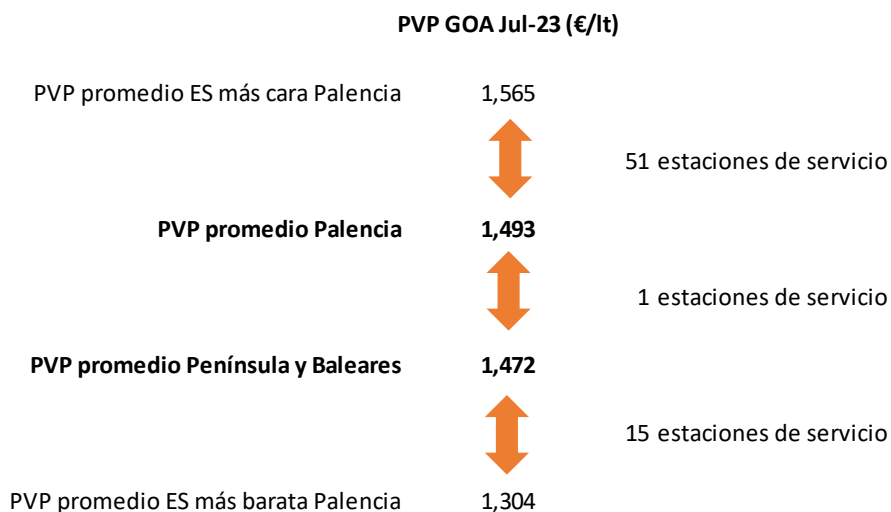
ANÁLISIS GENERAL POR INSTALACIÓN

De las 77 estaciones de servicio censadas y operativas en la provincia de Palencia, como previamente se ha señalado, 67 informaron precios del gasóleo A destinado al público en general en julio de 2023. De ellas, 51 (76%) presentaron un precio medio superior al promedio de Palencia y 15 (22%) un precio medio inferior al promedio de Península y Baleares. La restantes estación presentó precios inferiores al promedio de Palencia y superiores al promedio de Península y Baleares.

De las 51 estaciones de servicio que establecieron en julio de 2023 precios del gasóleo A superiores al promedio provincial, 28 (54,9%) son estaciones de REPSOL, 8 (15,7%) de CEPSA, 8 (15,7%) INDEPENDIENTES y el resto de los otros operadores con menor presencia.

En sentido contrario, de las 15 estaciones de servicio que establecieron en julio de 2023 precios inferiores al promedio de Península y Baleares, 13 (86,7%) son de INDEPENDIENTES y el resto de ESERGUI y CEPSA.

Figura 23: Red de estaciones de servicio de Palencia con disponibilidad de precios para el gasóleo A. Julio 2023



Fuente: Dirección de Energía, CNMC

A continuación, se detalla para el mes de julio de 2023, el precio medio de las 35 estaciones de servicio más caras y más baratas en Palencia para el gasóleo A. Adicionalmente, se indica el número de estaciones de servicio con precios existentes en el municipio donde se ubica cada instalación.

**Figura 24: Precios medios de las estaciones de servicio más caras en Palencia.
Gasóleo A. Julio de 2023**

MUNICIPIO	RÓTULO	DIRECCIÓN	PVP promedio GOA €/lt	Nº EES por municipio
Villamuriel de Cerrato	IDS	INDUSTRIAL 88 Polig. Ind. Sector 1 CTRA. N-620	1,565	3
Aguilar de Campoo	REPSOL	A-67 116,600	1,551	5
Aguilar de Campoo	REPSOL	RONDA 11 CL AVENIDA GENERALISIMO, 9 0	1,549	5
Aguilar de Campoo	REPSOL	GENERALISIMO 111 CL AVENIDA GENERALISIMO, 111	1,548	5
Palencia	REPSOL	CAMPOS GOTICOS 6 AVDA CAMPOS GOTICOS S/N 0	1,546	17
Dueñas	REPSOL	CR A-62, 98,9 A-62 98,9	1,543	3
Alar del Rey	CEPSA	A-67, SALIDA 94 NACIONAL 611 97,7	1,541	2
Sema (La)	REPSOL	C-615 47,50 CR C-615, 50,6 C-615 50,6	1,541	1
Dueñas	REPSOL	N-620 88,9 N-620 N-620 88,9	1,540	3
Cevico de la Torre	REPSOL	CEVICO-HERMEDES, 1 1 CR PA-110, 0,9 PA-110 0,9	1,539	1
Dueñas	REPSOL	A-62 88,850 CR A-62, KM. 88,9 A-62 88,9	1,539	3
Aguilar de Campoo	CEPSA	POLIGONO AGUILAR II 42	1,537	5
Palencia	REPSOL	C-615 2,3 CR C-615, 2,3 C-615 2,3	1,537	17
Magaz de Pisuerga	REPSOL	N-620 76 CR A-62, 76,7 A-62 76,7	1,534	1
Palencia	REPSOL	GUIPUZCOA 5 PG INDUSTRIAL-CALLE GUIPUZCOA, 9 0	1,534	17
Palencia	REPSOL	FRANCIA 52 CL FRANCIA , 52	1,534	17
Torquemada	REPSOL	CR A-62, 62,5	1,534	4
Torquemada	REPSOL	A 62 69 CR A-62, 69 A-62 69	1,534	4
Torquemada	CEPSA	62 64,300	1,533	4
Torquemada	LAS LAGUNAS	N-620 61 N-620 61	1,532	4
Quintana del Puente	GALP	A-62 56,5 CTRA. N-620 CTRA. N-620 56,500	1,531	1
Frómista	REPSOL	INGENIERO RIVERA 0 CL AVDA. INGENIERO RIVERA, S.N. N-	1,530	1
Venta de Baños	REPSOL	CL CRTA. DE BURGOS, 19 0	1,528	1
Villamuriel de Cerrato	REPSOL	P-900 5 CR P-900, 5 P-900 5	1,528	3
Osomo la Mayor	REPSOL	SANTANDER 58 CR N-611, 58,7 N-611 58,7	1,525	3
Villodrigo	CEPSA	N-620A 42,9 N-620A 42,9	1,525	2
Villodrigo	CEPSA	A-62 41,6	1,525	2
Fuentes de Nava	S. E. SAN AGUSTIN S.L.	CRTA.MAZARIEGOS KM.8,2 8,2 CRTA.MAZARIEGOS,KM 8,2	1,522	1
Saldaña	AVIA	P-235. SAHAGUN - SALDAÑA. PARC. 93 Y 94, POL.101 0	1,522	2
Osomo la Mayor	BP SANTILLANA DE CAMPOS	A-67 51	1,521	3
Palencia	REPSOL	MADRID 2 CL AVENIDA MADRID, 2 0	1,521	17
Villaherreros	BP VILLAHERREROS	A-231.BURGOS-LEON 99	1,521	1
Grijota	CEPSA	C-615 PALENCIA-GUARDO 2,400 CR C-615, 6,3 C-615 6,3	1,520	1
Villarramiel	REPSOL	CR N-610, 32,4 N-610 32,4	1,520	2
Villarramiel	E.S SHELL VILLARRAMIEL	P-942 1,2	1,520	2

Fuente: Dirección de Energía, CNMC

Las instalaciones con el PVP promedio del gasóleo A más elevado de toda la provincia Palencia para el mes de julio de 2023 son una estación de rótulo IDS en Villamuriel de Cerrato y tres de REPSOL en Aguilar de Campoo.

**Figura 25: Precios medios de las estaciones de servicio más baratas en Palencia.
Gasóleo A. Julio de 2023**

MUNICIPIO	RÓTULO	DIRECCIÓN	PVP promedio GOA €/lt	Nº EES por municipio
Palencia	BEROIL	CARRETERA DE SANTANDER 12,3	1,304	17
Palencia	REPOSTAR	C/LOS TORNEROS 61	1,336	17
Palencia	GASEXPRESS	CUBA 27	1,337	17
Palencia	BALLENOIL	EXTREMADURA 1	1,339	17
Palencia	PLENOIL	CRUZ ROJA 9	1,339	17
Aguilar de Campoo	BEROIL	AGUILAR DE CAMPOO 121 POLIGONO INDUSTRIAL, PARC-	1,368	5
Paredes de Nava	BEROIL	POLIGONO INDUSTRIAL NAVE 80 80	1,368	2
Villada	SOCOTEM S.COOP.LTDA.	CR. VILLALON , S/N 11	1,385	1
Carrión de los Condes	CAR-AN ENERGETICOS	MANUELA RIZO S/N	1,390	2
Osorno la Mayor	PETROCORNER LOS CHOPOS	SANTANDER 59 U.S. 00498 N-611 0	1,417	3
Palencia	SUANCES	CTRA. PALENCIA-ORENSE 2,00	1,429	17
Guardo	COBASGUAR	CAMPONDON 71	1,438	2
Palencia	CEPSA	N-611 10,9 N-611 10,9	1,449	17
Astudillo	LA MOTA - BIESA	PALENCIA 28,8 C-617 28,7	1,458	1
Palencia	AVIA	ANDALUCÍA 180	1,464	17
Palencia	SHELL	ANDALUCIA ESQ. AVD. COMUNIDAD EUROPEA S/N	1,481	17
Guardo	AVIA	CR C-615, 96,4 C-615 96,4	1,497	2
Palencia	CARREFOUR	DE MADRID 37 AVDA. MADRID, 37	1,499	17
Palencia	CEPSA	COMUNIDAD EUROPEA 36	1,499	17
Villamuriel de Cerrato	CEPSA	A610 5,5	1,504	3
Alar del Rey	AVIA	PALENCIA-SANTANDER 90 CR N-611, 90 N-611 90	1,505	2
Barruelo de Santullán	LOS LINARES	AGUILAR-BARRUELO 13,3	1,505	1
Cervera de Pisuerga	J.L.SARDINA S.L.	C-627 (BURGOS-POTES) 107,7 C-627 (BURGOS - POTES) 107,	1,505	1
Palencia	GALP	CUBA 25 AVDA. CUBA, 25	1,508	17
Carrión de los Condes	RÍO NUBIS	N-120A (LOGROÑO -VIGO) 197,5	1,510	2
Santibáñez de la Peña	REPSOL	CL626 18,400 CR C-626, 18,4 C-626 18,4	1,510	1
Baltanás	REPSOL	CR C-619, 64 C-619 64	1,512	1
Paredes de Nava	REPSOL	CIRCUNVALACION, S/N 18,1 CR CIRCUNVALACION,S.N. C-613	1,512	2
Villoldo	REPSOL	CR C-615, 28,2 C-615 28,2	1,512	1
Saldaña	REPSOL	REYES CATOLICOS 2 CR C-615, 62,5 C-615 62,5	1,513	2
Fresno del Río	REPSOL	CR C-615 83,1 CR C-615, 83,1 C-615 83,1	1,514	1
Herrera de Pisuerga	REPSOL	N- 611 80,6 CR N-611, 80,6	1,515	1

Fuente: Dirección de Energía, CNMC

Las instalaciones con el PVP promedio del gasóleo A más bajo de toda la provincia de Palencia para el mes de julio de 2023 son tres estaciones en el municipio de Palencia de rótulos IBEROIL, REPOSTAR y GASEXPRESS.

A modo de resumen, y en relación con lo detallado en los cuadros anteriores, se presenta seguidamente el mapa de calor de Palencia por municipios según sus precios medios del gasóleo A para el mes de julio de 2023. Aquellos municipios que no aparecen es, o bien porque en ellos no hay estaciones de servicio que comercialicen gasóleo A al público en general, o bien porque no han informado sus precios. Los municipios con precios medios del gasóleo A más elevados son La Serna, Dueñas y Cevico de la Torre. Aquellos con precios más bajos son Villada, Paredes de Nava y Carrión de los Condes.

Figura 26: Mapa de calor municipios palentinos según precios del gasóleo A. Jul-23



Fuente: Dirección de Energía, CNMC

8. TOP 10 GASOLINERAS MÁS BARATAS Y MÁS CARAS EN PENÍNSULA Y BALEARES

En las siguientes tablas se muestra el PVP promedio, para la gasolina 95 y el gasóleo A, de las diez estaciones de servicio más baratas y más caras de Península y Baleares en el mes julio de 2023. A efectos comparativos, junto con el precio en cada estación de servicio, se indica el precio medio mensual del municipio donde se ubica.

Las estaciones de servicio de Península y Baleares que presentaron en julio de 2023 el PVP promedio más bajo para la gasolina 95 fueron dos estaciones en Montmeló (Barcelona) de rótulos BALLEOIL y CAMPSA EXPRESS y otra de rótulo PETROCAT DIRECTE en Tarragona (Tarragona). Para el gasóleo A, las estaciones que marcaron los precios más bajos fueron también las estaciones de Montmeló (Barcelona) de rótulos BALLEOIL y CAMPSA EXPRESS y una estación de rótulo AUTOIL PICASSENT en Picassent (Valencia).

Por su parte, la estación de servicio con el PVP promedio más elevado para la gasolina 95 fue, por sexto mes consecutivo, una estación de rótulo ABOIL en Albacete (Albacete), a la que siguieron, la estación E.S MIRASIERRA situada en Baza (Granada) y otra de rótulo PRIMAFRIO en Alhama de Murcia (Murcia). En gasóleo A, los precios más elevados tuvieron lugar, también sexto mes consecutivo, en la estación de rótulo ABOIL en Albacete (Albacete), seguida de la estación ESTEBAN RIVAS en Toledo (Toledo) y de otra de rótulo CASI COOPERATIVA AGRICOLA en Níjar (Almería). La E.S MIRASIERRA fue la cuarta con precios más elevados para el gasóleo A.

Figura 27: Top 10 gasolineras más baratas. Gasolina 95. Julio 2023

Ranking	RÓTULO	PROVINCIA	MUNICIPIO	Promedio PVP Diario GNA95 (€/lt)	Promedio PVP Diario Municipio (€/lt)
1	BALLEOIL	BARCELONA	Montmeló	1,333	1,335
2	CAMPSA EXPRESS	BARCELONA	Montmeló	1,337	1,335
3	PETROCAT DIRECTE	TARRAGONA	Tarragona	1,396	1,629
4	PETROCAT DIRECTE	BARCELONA	Olèrdola	1,398	1,502
4	PETROCAT DIRECTE	BARCELONA	Olèrdola	1,398	1,502
6	PETROCAT DIRECTE	BARCELONA	Sant Joan de Vilatorrada	1,400	1,474
7	PETROCAT DIRECTE	TARRAGONA	Ampolla (L')	1,403	1,503
8	BALLEOIL	BADAJOS	Don Benito	1,424	1,529
8	BALLEOIL	BADAJOS	Don Benito	1,424	1,529
8	CAMPSA EXPRESS	BARCELONA	Gavà	1,424	1,613

Fuente: Dirección de Energía, CNMC

Figura 28: Top 10 gasolineras más baratas Gasóleo A. Julio 2023

Ranking	RÓTULO	PROVINCIA	MUNICIPIO	Promedio PVP Diario GOA (€/lt)	Promedio PVP Diario Municipio (€/lt)
1	BALLENOIL	BARCELONA	Montmeló	1,188	1,193
2	CAMPESA EXPRESS	BARCELONA	Montmeló	1,199	1,193
3	AUTOIL PICASSENT	VALENCIA / VALÈNCIA	Picassent	1,230	1,456
4	PETROPRIX	BARCELONA	Martorell	1,239	1,415
5	PETROPRIX	JAÉN	Jaén	1,244	1,411
5	PETROPRIX	JAÉN	Jaén	1,244	1,411
5	PETROPRIX	JAÉN	Jaén	1,244	1,411
8	FENIX GESTION	VALENCIA / VALÈNCIA	Torrent	1,245	1,458
8	SPLASH	ALMERÍA	Ejido (El)	1,245	1,388
10	CAMPESA EXPRESS	ALICANTE	Petrer	1,246	1,418

Fuente: Dirección de Energía, CNMC

Figura 29: Top 10 gasolineras más caras Gasolina 95. Julio 2023

Ranking	RÓTULO	PROVINCIA	MUNICIPIO	Promedio PVP Diario GNA95 (€/lt)	Promedio PVP Diario Municipio (€/lt)
1	ABOIL	ALBACETE	Albacete	2,299	1,626
2	E.S. MIRASIERRA	GRANADA	Baza	1,950	1,650
3	PRIMAFRIO	MURCIA	Alhama de Murcia	1,900	1,640
4	EXP.OIL	GIRONA	Figueres	1,889	1,640
5	CEPSA	BALEARS (ILLES)	Mahón	1,887	1,719
6	COSTCO	MADRID	Rozas de Madrid (Las)	1,850	1,672
7	COSTCO	MADRID	Getafe	1,847	1,642
8	COSTCO	BIZKAIA	Sestao	1,846	1,713
9	CEPSA	BALEARS (ILLES)	Formentera	1,831	1,777
10	AM CARGO	CASTELLÓN / CASTELLÓ	Onda	1,830	1,590

Fuente: Dirección de Energía, CNMC

Figura 30: Top 10 gasolineras más caras Gasóleo A. Julio 2023

Ranking	RÓTULO	PROVINCIA	MUNICIPIO	Promedio PVP Diario GOA (€/lt)	Promedio PVP Diario Municipio (€/lt)
1	ABOIL	ALBACETE	Albacete	2,259	1,476
2	ESTEBA RIVAS S.A.	TOLEDO	Toledo	2,150	1,514
3	CASI COOPERATIVA AGRICOLA	ALMERÍA	Níjar	1,999	1,497
4	E.S. MIRASIERRA	GRANADA	Baza	1,950	1,504
5	REDOIL	GIRONA	Torroella de Fluvià	1,819	1,819
6	PRIMAFRIO	HUELVA	Lepe	1,800	1,450
6	PRIMAFRIO	MURCIA	Alhama de Murcia	1,800	1,496
8	BIOTERUEL S.L.	TERUEL	Castellote	1,750	1,750
8	PETROTER	TERUEL	Albalate del Arzobispo	1,750	1,554
8	PETROTER	TERUEL	Puebla de Híjar (La)	1,750	1,526

Fuente: Dirección de Energía, CNMC

9. ANÁLISIS DE PRECIOS DE VENTA AL PÚBLICO Y MÁRGENES BRUTOS POR OPERADOR

9.1. Precios de venta al público por operador y situación

PENÍNSULA Y BALEARES

En julio de 2023, BP estableció los precios más altos para ambos carburantes en el tradicional contexto donde las estaciones de servicio integradas en las redes de distribución de BP, CEPSA y REPSOL marcaron de nuevo los precios promedio más elevados. Los PVP más bajos se registraron, como es habitual, en las instalaciones INDEPENDIENTES.

Los precios promedio de los operadores con capacidad de refino en España fueron superiores a los de otros operadores con redes destacadas como GALP ENERGÍA ESPAÑA y DISA PENÍNSULA. El grupo RESTO OPERADORES marcó precios más bajos que los otros operadores al por mayor analizados.

La horquilla de variación de precios promedio⁹ aumentó respecto al mes anterior, hasta 11,7 c€/lt en gasolina 95 y 14,4 c€/lt en gasóleo A.

En un contexto de aumento de precios para ambos carburantes, las estaciones de servicio de REPSOL, CEPSA y BP fueron las que más los aumentaron, mientras que las redes INDEPENDIENTES, las estaciones de DISA PENÍNSULA y las de RESTO OPERADORES registraron los incrementos menos notables.

⁹ Para la gasolina 95: diferencia entre el precio promedio máximo (BP) y el precio promedio mínimo (INDEPENDIENTES). Para el gasóleo A: diferencia entre el precio promedio máximo (BP) y precio promedio mínimo (INDEPENDIENTES).

Figura 31: Precios medios (€/lt) en redes de operadores. Península y Baleares. Julio 2023

OPERADORES AL POR MAYOR				
	Gna 95		GoA	
	PVP medio €/lt	Diferencia vs. Mes anterior c€/lt.	PVP medio €/lt	Diferencia vs. Mes anterior c€/lt.
REPSOL	1,665	2,4	1,528	3,8
CEPSA	1,665	2,2	1,532	3,9
BP	1,676	2,2	1,538	3,7
DISA PENÍNSULA	1,635	1,5	1,484	3,0
GALP ENERGÍA	1,645	2,1	1,503	3,4
RESTO OPERADORES	1,599	1,6	1,452	3,1

Fuente: Dirección de Energía, CNMC

Figura 32: Precios medios (€/lt) en instalaciones independientes. Península y Baleares. Julio 2023

INDEPENDIENTES				
	Gna 95		GoA	
	PVP medio €/lt	Diferencia vs. Mes anterior c€/lt.	PVP medio €/lt	Diferencia vs. Mes anterior c€/lt.
TOTAL INDEPENDIENTES	1,559	1,5	1,394	2,8
SÓLO HIPERS	1,575	2,1	1,422	3,4

Fuente: Dirección de Energía, CNMC

En julio de 2023, la diferencia promedio de precio entre las estaciones de servicio integradas en redes de operadores y las instalaciones independientes aumentó hasta los 8,9 c€/lt para la gasolina 95 y hasta los 11,2 c€/lt para el gasóleo A.

El PVP medio establecido en los hipermercados fue superior al del resto de INDEPENDIENTES para ambos carburantes. La diferencia aumentó hasta los +1,6 c€/lt para la gasolina 95 y hasta los +2,8 c€/lt para el gasóleo A.

Figura 33: Precios medios (€/lt) muestra principales hipermercados. Península y Baleares. Julio 2023

RÓTULO Promedio PVP diario Gasolina 95		RÓTULO Promedio PVP diario Gasóleo A	
BONAREA	1,448	FAMILY ENERGY	1,301
FAMILY ENERGY	1,463	BONAREA	1,304
GM OIL	1,482	GM OIL	1,322
SUPECO	1,506	E.LECLERC	1,343
E.LECLERC	1,517	SUPECO	1,356
ESCLATOIL	1,519	ALCAMPO	1,371
ALCAMPO	1,530	ESCLATOIL	1,375
Q8	1,564	Q8	1,406
EROSKI	1,616	EROSKI	1,467
CARREFOUR	1,643	CARREFOUR	1,499

Fuente: Dirección de Energía, CNMC

Figura 34: Precios medios (€/lt) según situación. Península y Baleares. Julio 2023

ANÁLISIS POR SITUACIÓN				
	Gna 95		GoA	
	PVP medio €/lt	Diferencia vs. Mes anterior c€/lt.	PVP medio €/lt	Diferencia vs. Mes anterior c€/lt.
SÓLO AUTOPISTAS	1,666	2,6	1,529	3,9
SÓLO CARRETERAS	1,636	1,9	1,491	3,5

Fuente: Dirección de Energía, CNMC

Los precios establecidos en instalaciones en autopistas fueron superiores a los de las que están ubicadas fuera de estas vías.

TERRITORIOS EXTRA PENINSULARES: CANARIAS, CEUTA Y MELILLA

En **Canarias**, los precios promedio más elevados correspondieron a la red de PETROLÍFERA CANARIA en gasolina 95 y a la de DISA RETAIL ATLÁNTICO en gasóleo A. los precios más bajos se establecieron en las estaciones INDEPENDIENTES para ambos carburantes.

En un contexto de descenso de precios para la gasolina 95, las estaciones que más los disminuyeron fueron las de DISA RED y DISA RETAIL, mientras que las de PETRÓLEOS ARCHIPIÉLAGO, PETROLÍFERA CANARIA y REPSOL fueron las que menos los bajaron. En gasóleo A, también en un contexto de descenso, las disminuciones más relevantes tuvieron lugar en las estaciones de GRUPO INSULAR OCÉANO, CEPSA y DISA RED y las menos acusadas en las de

PETROLÍFERA CANARIA. Las estaciones de PETRÓLEOS ARCHIPIÉLAGO aumentaron sus precios para este carburante.

Figura 35: Precios medios (€/lt) por operador. Canarias. Julio 2023

CANARIAS				
	Gna 95		GoA	
	PVP medio €/lt	Diferencia vs. Mes anterior c€/lt	PVP medio €/lt	Diferencia vs. Mes anterior c€/lt
BP	1,220	-1,5	1,223	-1,9
DISA RED DE SERVICIOS PETROLIFEROS	1,249	-2,0	1,225	-2,4
DISA RETAIL ATLANTICO	1,273	-1,8	1,237	-2,1
CEPSA	1,216	-1,7	1,193	-2,5
REPSOL	1,222	-1,3	1,201	-1,9
GRUPO INSULAR OCÉANO	1,217	-1,7	1,195	-2,7
PETRÓLEOS ARCHIPIÉLAGO	1,246	-1,2	1,178	0,2
PETROLIFERA CANARIA	1,277	-1,3	1,226	-1,5
INDEPENDIENTES	1,167	-1,7	1,134	-1,9

Fuente: Dirección de Energía, CNMC

En **Ceuta**, DISA RETAIL y CEPSA marcaron precios iguales en gasolina 95 y muy similares en gasóleo A. Las INDEPENDIENTES establecieron los precios más bajos.

Figura 36: Precios medios (€/lt) por operador. Ceuta. Julio 2023

CEUTA				
	Gna 95		GoA	
	PVP medio €/lt	Diferencia vs. Mes anterior c€/lt	PVP medio €/lt	Diferencia vs. Mes anterior c€/lt
DISA RETAIL ATLANTICO	1,346	3,3	1,257	4,8
CEPSA	1,346	3,3	1,258	4,5
INDEPENDIENTES	1,327	3,2	1,238	4,3

Fuente: Dirección de Energía, CNMC

En **Melilla**, CEPSA y DISA RETAIL marcaron los precios más elevados y BP los más bajos para ambos carburantes.

Figura 37: Precios medios (€/lt) por operador. Melilla. Julio 2023

MELILLA				
	Gna 95		GoA	
	PVP medio €/lt	Diferencia vs. Mes anterior c€/lt	PVP medio €/lt	Diferencia vs. Mes anterior c€/lt
BP	1,258	1,9	1,150	3,6
DISA RETAIL ATLANTICO	1,276	3,4	1,164	4,2
CEPSA	1,272	2,9	1,164	4,1

Fuente: Dirección de Energía, CNMC

9.2. Margen bruto por operador

En julio de 2023, los valores promedio mensual más altos del indicador de margen bruto (PAI-Ci) se registraron, un mes más, en las redes de distribución de BP, CEPSA y REPSOL para ambos carburantes. Los valores más bajos correspondieron a las estaciones de servicio INDEPENDIENTES.

Por su parte, las instalaciones del grupo OTROS OPERADORES tuvieron márgenes brutos superiores a los de las INDEPENDIENTES pero inferiores a los de los operadores principales.

Para la gasolina 95, en un entorno general de descenso del margen bruto, el margen descendió en mayor medida en las estaciones de INDEPENDIENTES, RESTO OPERADORES y DISA PENÍNSULA. En gasóleo A, también en un contexto general de bajada del margen, los descensos más acusados se produjeron igualmente en las estaciones INDEPENDIENTES, DISA PENÍNSULA y RESTO OPERADORES.

Figura 38: PAI-Ci c€/lt por operador. Península y Baleares. Gasolina 95. Julio 2023

Gasolina 95 E5	jun-23	jul-23	Variación	
	c€/lt	c€/lt	c€/lt	%
BP	30,76	29,66	-1,11	-3,59%
DISA PENÍNSULA	27,97	26,29	-1,67	-5,98%
CEPSA	29,84	28,70	-1,14	-3,82%
REPSOL	29,73	28,70	-1,03	-3,46%
GALP	28,32	27,02	-1,29	-4,57%
OTROS OPERADORES	24,94	23,24	-1,70	-6,83%
INDEPENDIENTES	21,76	19,95	-1,82	-8,34%

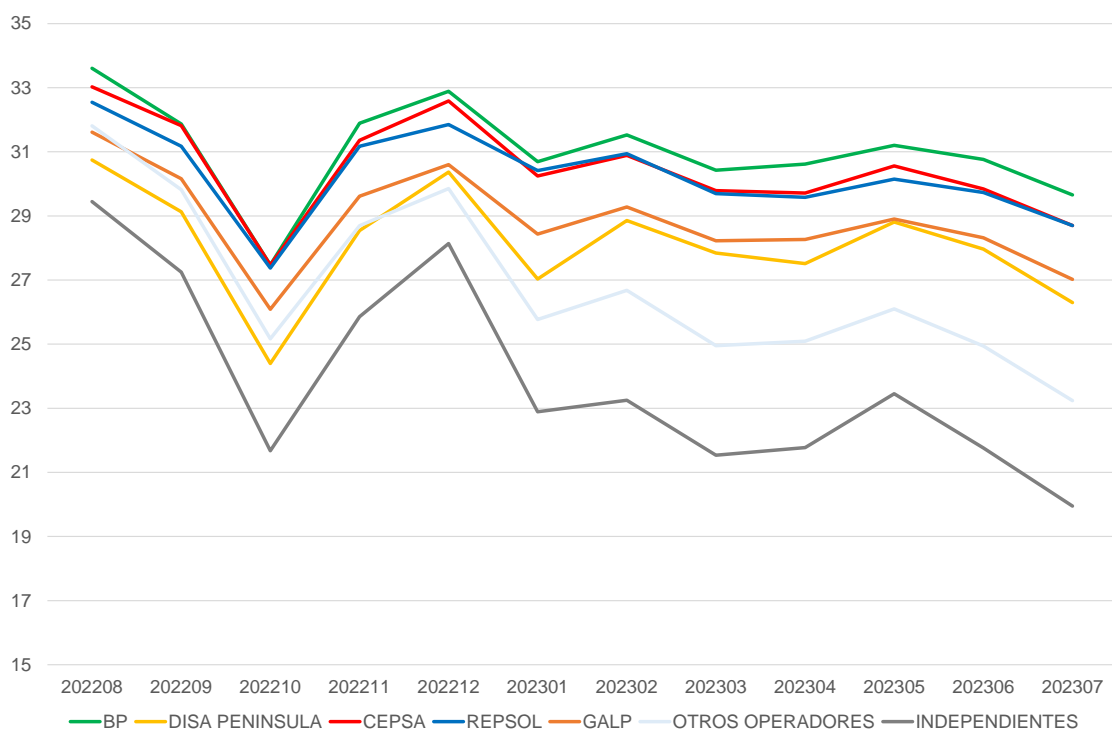
Fuente: Dirección de Energía, CNMC

Figura 39: PAI-Ci c€/lt por operador. Península y Baleares. Gasóleo A. Julio 2023

Gasóleo A habitual	jun-23	jul-23	Variación	
	c€/lt	c€/lt	c€/lt	%
BP	29,82	28,72	-1,10	-3,70%
DISA PENÍNSULA	25,99	24,26	-1,73	-6,66%
CEPSA	29,17	28,23	-0,95	-3,24%
REPSOL	28,90	27,84	-1,07	-3,70%
GALP	27,18	25,75	-1,43	-5,26%
OTROS OPERADORES	23,25	21,55	-1,70	-7,32%
INDEPENDIENTES	18,73	16,78	-1,95	-10,41%

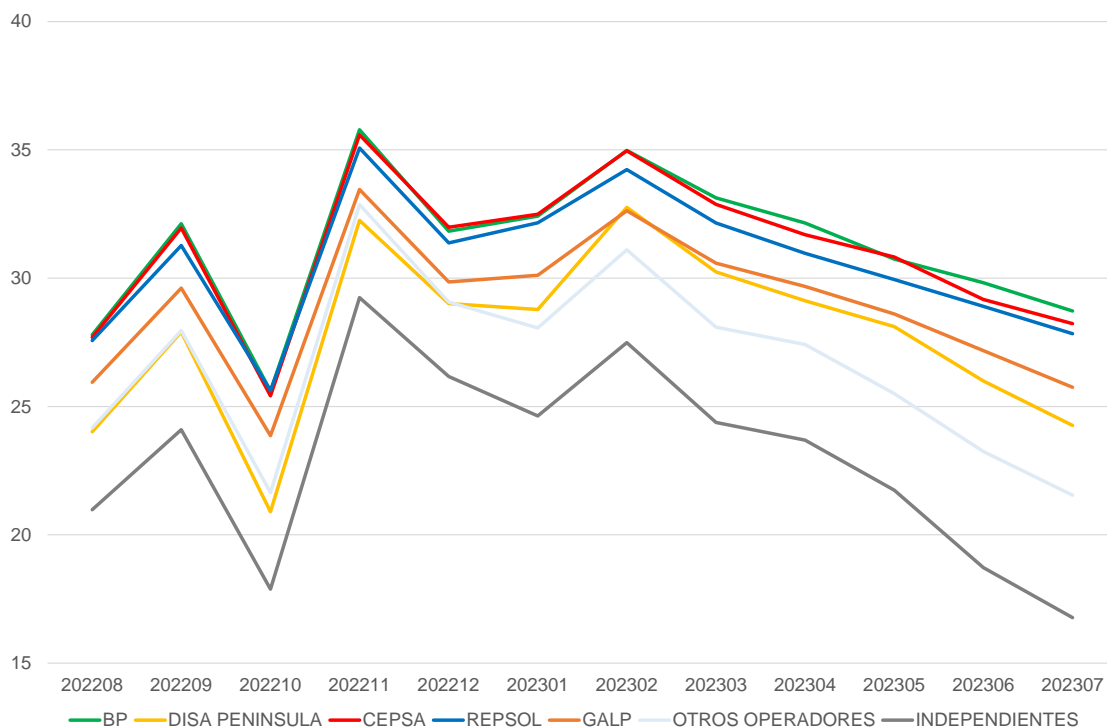
Fuente: Dirección de Energía, CNMC

Figura 40: PAI-Ci c€/lt por operador. Península y Baleares. Gasolina 95 Jul 22 – Jul 23



Fuente: Dirección de Energía, CNMC

Figura 41: PAI-Ci c€/lt por operador. Península y Baleares. Gasóleo A Jul 22 – Jul 23



Fuente: Dirección de Energía, CNMC

[INICIO CONFIDENCIAL]

10. ANÁLISIS DE PRECIOS DE VENTA AL PÚBLICO POR OPERADOR Y VÍNCULO¹⁰

[...]

11. SEGUIMIENTO DE LA LIMITACIÓN ESTABLECIDA POR LA DISPOSICIÓN ADICIONAL CUARTA DE LA LEY 8/2015

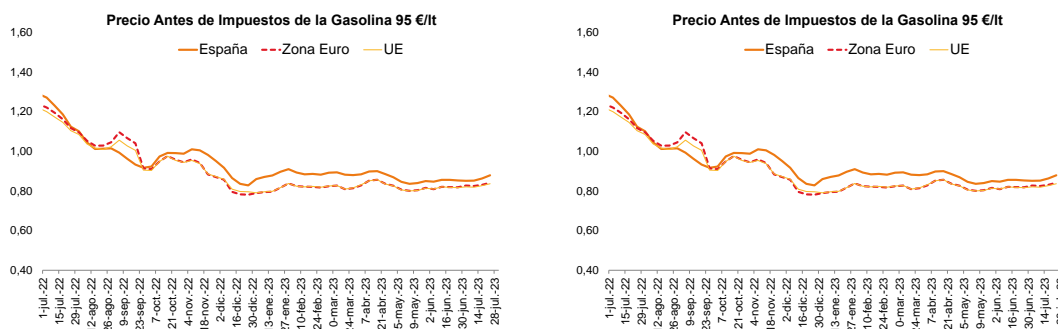
[...]

[FIN CONFIDENCIAL]

¹⁰ Sólo se analiza Península y Baleares por ser el área en la que se ha identificado una mayor competencia inter-marca.

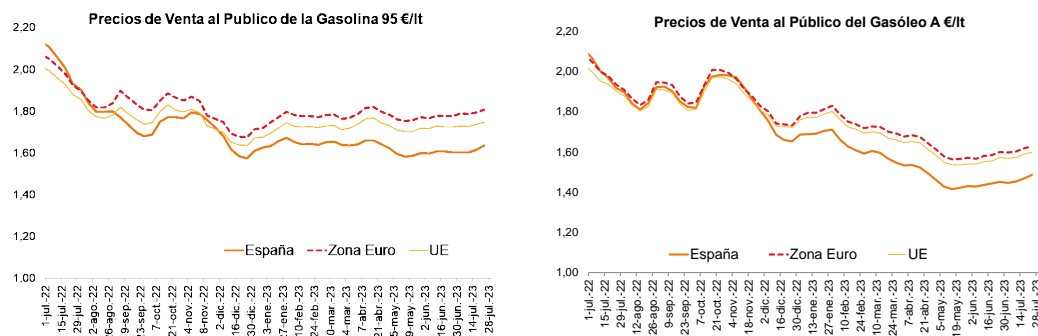
12. COMPARACIÓN CON EUROPA¹¹

Figura 49: Evolución semanal de los precios antes de impuestos de los carburantes de automoción en España y Europa



Fuente: Dirección de Energía, CNMC y UE Oil Bulletin Petrolier

Figura 50: Evolución semanal de los precios de venta al público de los carburantes de automoción en España y Europa

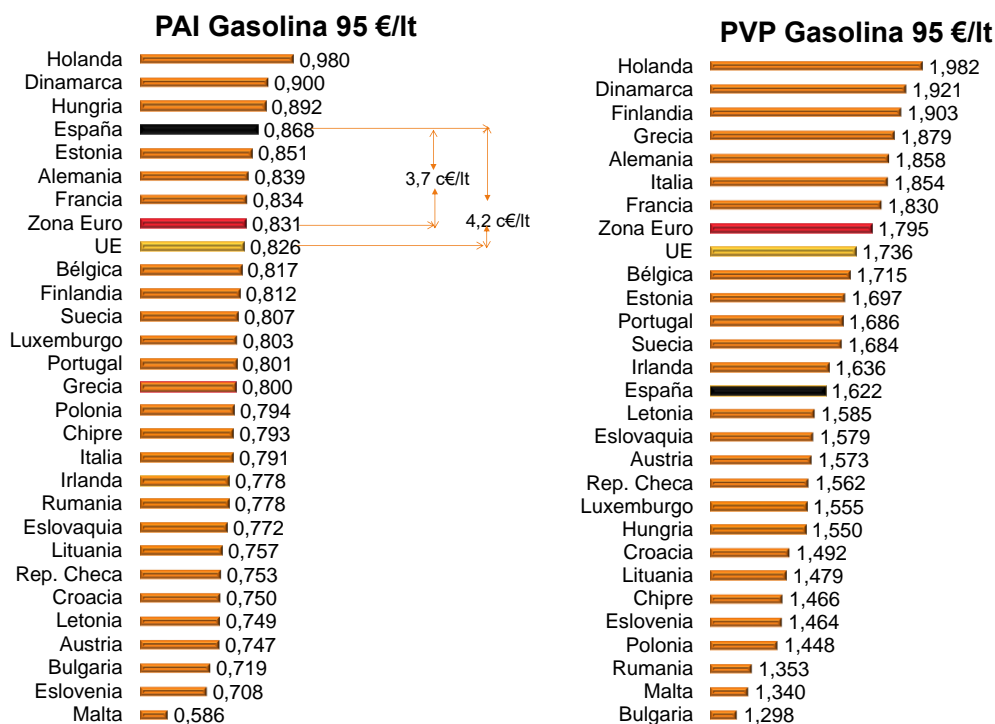


Fuente: Dirección de Energía, CNMC y UE Oil Bulletin Petrolier

¹¹ Los precios representados en este epígrafe para España, correspondientes al periodo 1-abr/31-dic-22, no incluyen la bonificación extraordinaria y temporal que se aplicó durante dicho periodo sobre los precios finales de los carburantes, al objeto de mitigar el impacto del conflicto Rusia/Ucrania (Real Decreto-ley 6/2022). Por el contrario, los precios de las medias europeas que se representan para el referido periodo sí que incluyen las bonificaciones o bajadas temporales de impuestos especiales que algunos Estados Miembros de la UE implementaron con el mismo objetivo de mitigar el impacto en los precios del conflicto bélico. La disparidad de criterios en el reporte de la información de precios de los carburantes por parte de los distintos Estados Miembros restó homogeneidad a la comparativa europea en el referido periodo y la hizo inconsistente.

En enero de 2023, las bonificaciones se retiraron (caso de Francia y España) y la gran mayoría de los países que redujeron impuestos especiales han retomado su nivel impositivo anterior o incluso, en algunos casos, lo han superado. En consecuencia, desde enero de 2023 la comparativa de España vs. Europa vuelve a ser homogénea.

Figura 51: PVP y PAI en la Unión Europea. Gasolina 95. Julio 2023

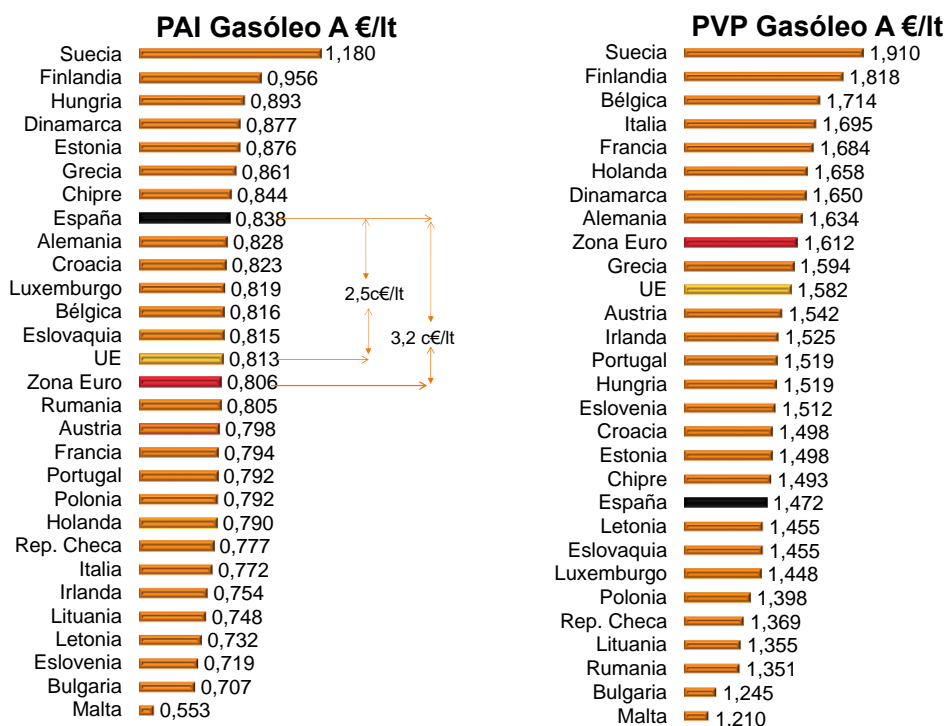


Fuente: Dirección de Energía, CNMC y UE Oil Bulletin Petrolier

En julio de 2023, los precios antes de impuestos de la gasolina 95 en España se situaron, como suele ser habitual, por encima de las medias ponderadas europeas (+3,7 c€/lt vs. zona euro y +4,2 c€/lt vs. UE). Las diferencias fueron superiores a las registradas el mes anterior. España se mantuvo en el cuarto puesto en el ranking de precios.

En julio de 2023, los precios de venta al público de la gasolina 95 en España se situaron en su habitual posición por debajo de los de la zona euro (-17,3 c€/lt) y la UE (-11,4 c€/lt). Las diferencias fueron muy similares a las del mes anterior con respecto a la zona euro e inferiores en relación a la UE.

Figura 52: PVP y PAI en la Unión Europea. Gasóleo A. Julio 2023



Fuente: Dirección de Energía, CNMC y UE Oil Bulletin Petrolier

En julio de 2023, los precios antes de impuestos del gasóleo A en España se situaron, como suele ser habitual, por encima de los de las medias ponderadas europeas (+3,2 c€/lt vs. la zona euro y +2,5 c€/lt vs. la UE). Las diferencias fueron superiores a las registradas el mes anterior. España se mantuvo en la octava posición del ranking de precios.

En julio de 2023, los precios de venta al público del gasóleo A en España se situaron en su habitual posición por debajo de la zona euro (-14,0 c€/lt) y la UE (-11,0 c€/lt). Las diferencias fueron inferiores a las del mes anterior.

13. GLOSARIO Y NOTAS ACLARATORIAS

PVP: Precio de Venta al Público. Media aritmética de los precios (€/litro) de cada estación de servicio operativa. No se realizan ponderaciones por ventas ni se incluyen los precios aplicados a las ventas restringidas a asociados o cooperativistas. No incluyen descuentos de ningún tipo.

PAI: Precio Antes de Impuestos. Se calculan los PAI individuales por estación de servicio y producto. Para ello se detrae de los PVP los impuestos aplicados: IVA e impuesto sobre hidrocarburos (Tipo General y Tipo Especial¹²) en el caso de Península y Baleares, IPSI y gravamen complementario en el caso de la Ciudades Autónomas de Ceuta y Melilla e IGIC, impuesto especial, arbitrio canario y exacción de los Cabildos en el caso de la Comunidad Autónoma de Canarias. Una vez obtenidos estos valores se calcula el PAI de la zona correspondiente aplicando una media aritmética como con el PVP.

PVP y PAI de España para la comparativa europea: Se corresponden con los valores de Península y Baleares, no conteniendo en ningún caso referencias o promedios que incluyan Ceuta, Melilla y Canarias.

PVP y PAI de la UE: Los datos de PVP y PAI correspondientes al resto de la Unión Europea provienen de la publicación semanal de la Comisión Europea “Oil Bulletin”.

Ci: Cotización internacional. Se obtiene a partir de la media ponderada de los dos mercados de referencia en Europa, consistente en una combinación del 70% mercado MED (zona mediterránea) y 30% mercado NWE (zona noroeste europea), criterio habitual utilizado por esta Comisión como representativo del consumo promedio en España.

Margen Bruto de distribución (PAI-Ci): Diferencia entre el precio antes de impuestos (PAI) y la cotización internacional de referencia (Ci).

¹² La Ley 6/2018, de 3 de julio, de Presupuestos Generales del Estado para el año 2018, integra, con efectos 1 de enero de 2019, en el “tipo especial” del impuesto sobre hidrocarburos los dos tramos que conformaban el antiguo Impuesto de Ventas Minoristas de Determinados Hidrocarburos (el tramo estatal que mantiene su cuantía en 0,024 €/lt para gasolinas y gasóleo A y el tramo autonómico que se integra con su valor máximo de 0,048 €/lt para gasolinas y gasóleo A).

El PAI-Ci comprende todos los costes asociados a la distribución del carburante, desde su origen (refinería o puerto de importación) hasta su destino (estación de servicio), y la rentabilidad del operador mayorista y/o distribuidor minorista. Adicionalmente, incluye otros costes derivados del cumplimiento de diversas obligaciones, como son el mantenimiento de existencias mínimas de seguridad, la aportación al Fondo Nacional de Eficiencia Energética o la comercialización de biocarburantes con fines de transporte, entre otras.

Los tipos de vínculos contractuales entre los operadores al por mayor y los distribuidores minoristas de las instalaciones pertenecientes a sus redes de distribución son los siguientes:

- **COCO** (Company Owned – Company Operated): Instalaciones de suministro propiedad del operador al por mayor.
- **DOCO** (Dealer Owned – Company Operated): Instalaciones propiedad de un particular quien cede a un operador al por mayor exclusivamente la gestión del punto de venta para explotarla por sí o a través de una sociedad filial especializada.
- **CODO** (Company Owned – Dealer Operated): Instalaciones en las que el operador al por mayor conserva la propiedad del punto de venta, pero tiene cedida la gestión a favor de un tercero en virtud de un contrato de arrendamiento con exclusividad de suministro de los productos del operador.
- **DODO** (Dealer Owned – Dealer Operated): Instalaciones de suministro titularidad de una persona física o jurídica vinculada al operador al por mayor mediante un contrato de suministro en exclusiva que incluye el abanderamiento de la instalación con los signos distintivos de la imagen de marca del suministrador.

Desde marzo de 2018 no se diferencian los vínculos contractuales por tipo de régimen de suministro (comisión - venta en firme) en las instalaciones de vínculo DODO, por carecer de sentido en virtud de lo establecido en el artículo 43 bis de la Ley de Hidrocarburos.