

INFORME TRIMESTRAL: TRANSPORTE DE MERCANCÍAS POR FERROCARRIL

SEGUNDO TRIMESTRE 2023

28/09/2023
Subdirección de Análisis de Mercados
Dirección de Transporte y Sector Postal

www.cnmc.es

ÍNDICE

1. Datos relativos al transporte ferroviario de mercancías	3
2. Anexo: Metodología.....	11
2.1. Obtención de datos.....	11
2.2. Definiciones	11

1. DATOS RELATIVOS AL TRANSPORTE FERROVIARIO DE MERCANCÍAS

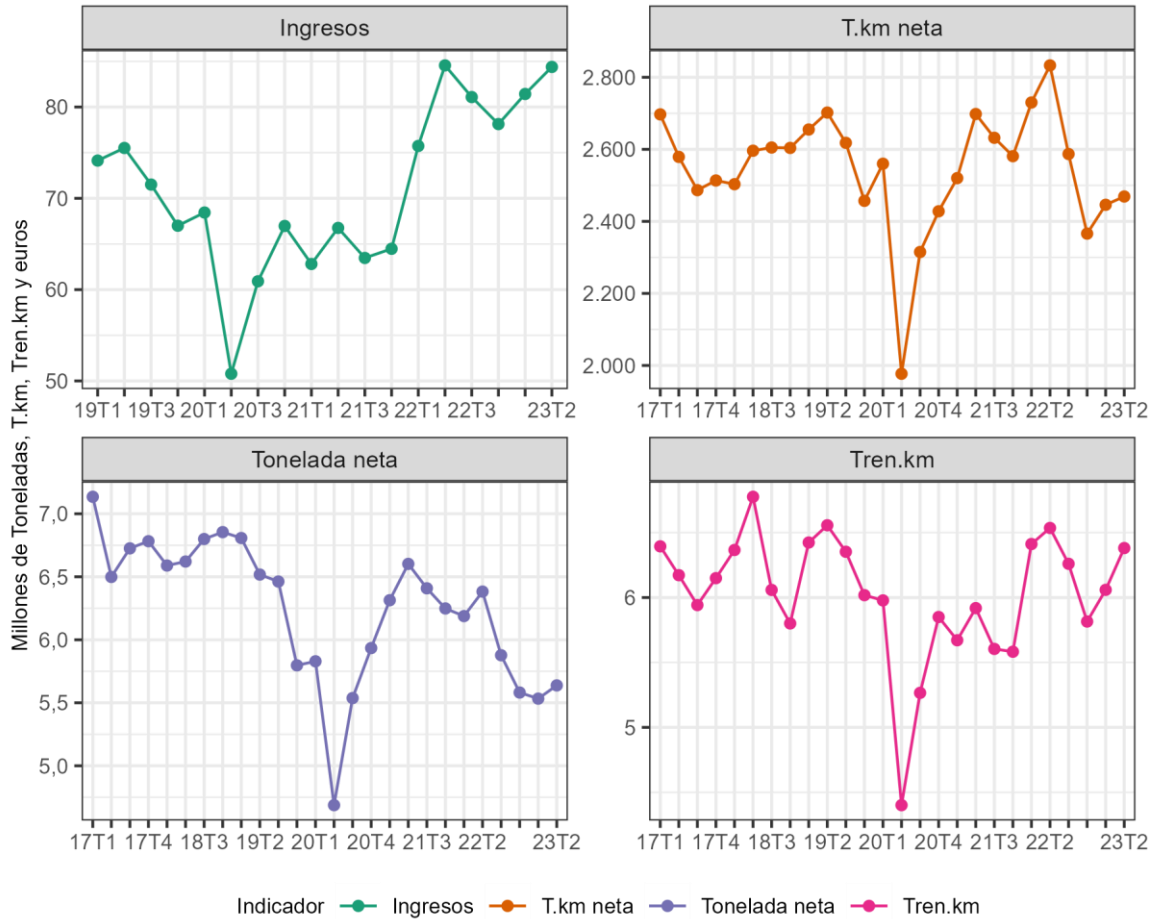
En el segundo trimestre de 2023 (23T2) todos los indicadores de actividad del transporte ferroviario de mercancías han aumentado ligeramente respecto del trimestre anterior. Las toneladas netas y las t.km.netas han crecido un 1,9% y un 0,9% respectivamente, mientras que el tren.km lo ha hecho un 5,3%. Los ingresos, por su parte, lo han hecho un 3,6%. Sin embargo, estos crecimientos no han sido suficientes para compensar las caídas registradas en los dos últimos trimestres de 2022, quedando, pues, las variaciones interanuales en negativo salvo los ingresos, que permanecen estables. Los mayores descensos en cómputo interanual se dan en los indicadores de toneladas netas y t.km.netas, que rondan el 12%, mientras que el tren.km baja un 2%.

Por tipo de vagón, se observa que el vagón intermodal ha crecido ligeramente respecto del 23T1 (en torno a un 5% en los indicadores t.km netas, tren.km e ingresos y casi un 2% en toneladas netas) pero el dato interanual, en cambio, presenta caídas en torno al 11% en t.km netas y toneladas netas y del 4% en tren.km. Los ingresos en cambio crecen un 6,1% respecto del 22T2. En vagón completo, la caída interanual es fuerte (12% en la tonelada neta y 16% en t.km neta), pero en comparación con el 23T1 suben las toneladas netas un 2% y caen las t.km netas un 4%. El incremento de la demanda de transporte de vehículos de automoción junto con el descenso del transporte de materiales como el butano o la madera han provocado esta evolución dispar de los indicadores.

En cuanto a los resultados de los principales operadores del mercado¹, Renfe Mercancías continúa registrando la mayor actividad, aunque nuevamente presenta un ligero descenso tanto en t.km netas como en toneladas netas, de un 5 y un 2% respectivamente respecto del 23T1. Captrain, la segunda empresa ferroviaria, ha crecido un 7% en toneladas netas. Continental, la tercera empresa ferroviaria, ha sido la que más ha crecido en todos los indicadores con un aumento del 15% en t.km netas, un 12% en toneladas netas y un 11% en tren.km. Por su parte, Transfesa gana alrededor de un 5% en todas las magnitudes, y Medway experimenta un fuerte crecimiento tanto en las t.km netas (12%) como en las toneladas netas (10%).

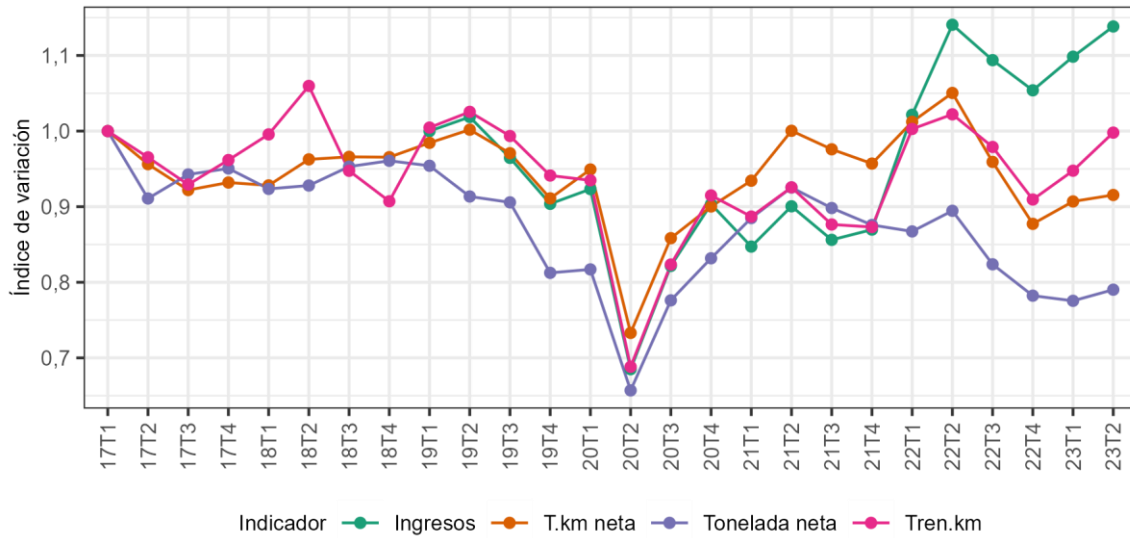
¹ Aquellos que superan el 5% de cuota de mercado en t.km netas.

Gráfica 1: Evolución del valor de los indicadores del transporte ferroviario de mercancías



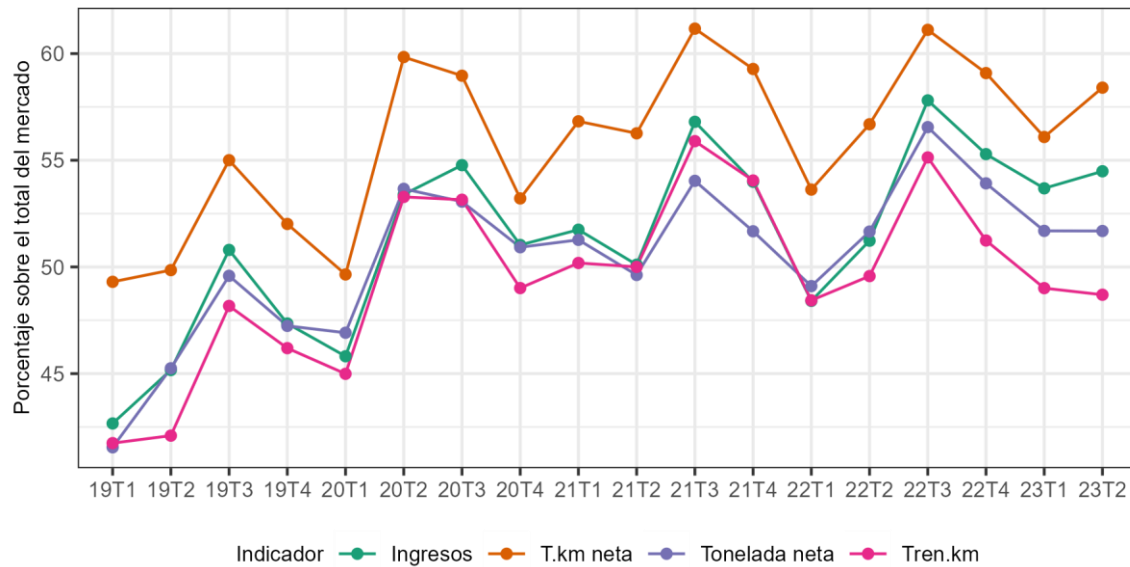
Fuente: Elaboración propia con datos de las empresas ferroviarias de mercancías

Gráfica 2: Evolución del índice de variación de los indicadores del transporte ferroviario de mercancías



Fuente: Elaboración propia con datos de las empresas ferroviarias de mercancías

Gráfica 3: Evolución de la cuota de mercado del vagón intermodal



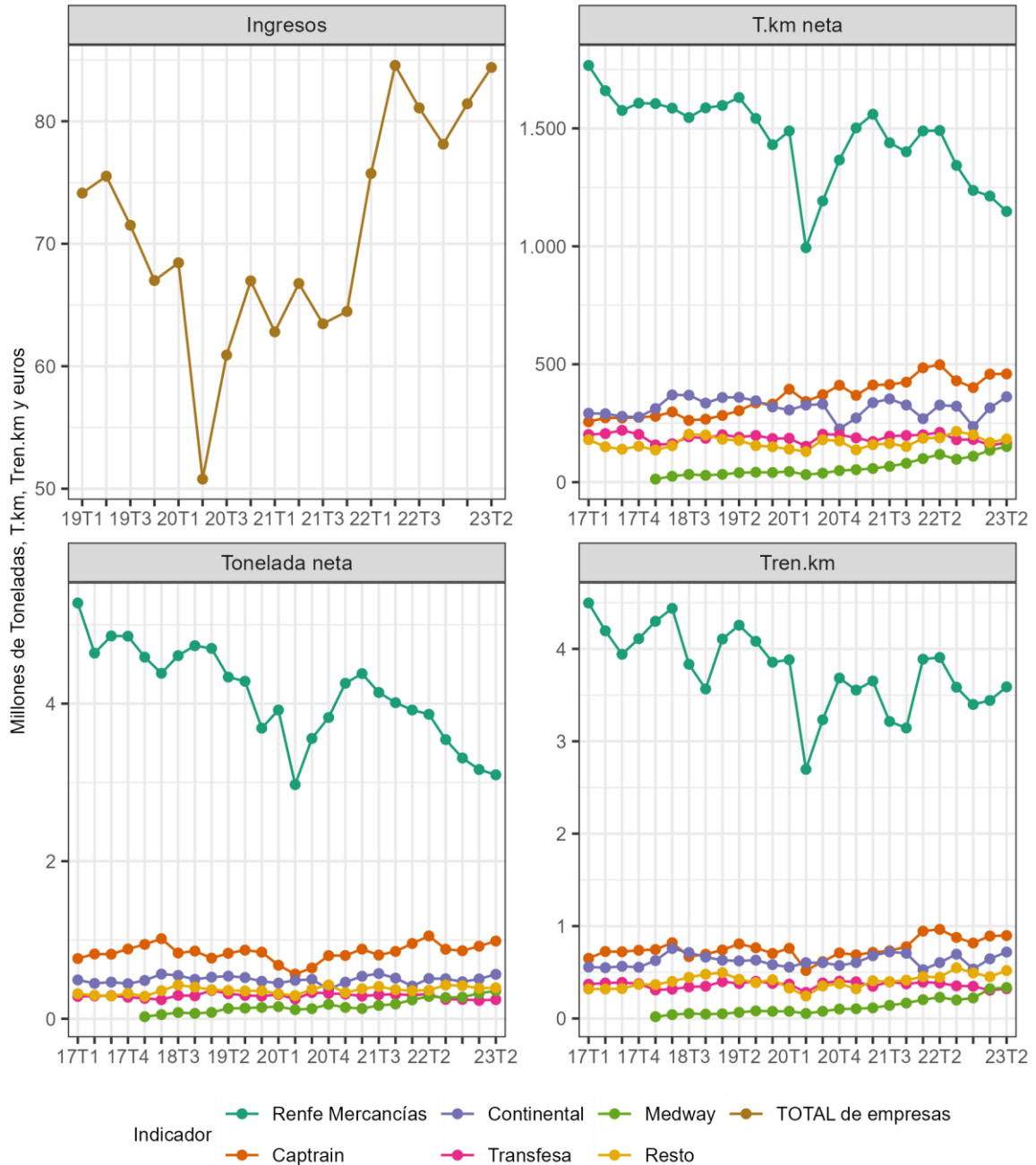
Fuente: Elaboración propia con datos de las empresas ferroviarias de mercancías

Tabla 1: Principales indicadores del transporte ferroviario de mercancías en 23T2. Se muestran las variaciones del indicador respecto del trimestre anterior (Variación trimestral) y respecto del mismo trimestre del año anterior (Variación interanual)

Indicador	Tipo de vagón	Valor (millones)	Variación trimestral	Variación interanual
Tonelada neta	Vagón Intermodal	2,9140	+1,9%	-11,6%
	Vagón Completo	2,7240	+1,9%	-11,7%
	Total	5,6380	+1,9%	-11,7%
T.km neta	Vagón Intermodal	1.442	+5,1%	-10,2%
	Vagón Completo	1.027	-4,4%	-16,3%
	Total	2.469	+0,9%	-12,8%
Tren.km	Vagón Intermodal	3,1074	+4,6%	-4,1%
	Vagón Completo	3,2737	+6,0%	-0,7%
	Total	6,3811	+5,3%	-2,4%
Ingresos	Vagón Intermodal	45,9793	+5,2%	+6,1%
	Vagón Completo	38,4107	+1,8%	-6,9%
	Total	84,3900	+3,6%	-0,2%

Fuente: Elaboración propia con datos de las empresas ferroviarias

Gráfica 4: Evolución del valor de los indicadores del transporte ferroviario de mercancías para los principales operadores del mercado



Fuente: Elaboración propia con datos de las empresas ferroviarias de mercancías

Tabla 2: T.km neta en 23T2 para los principales operadores del mercado. Se muestran las variaciones del indicador respecto del trimestre anterior (Variación trimestral) y respecto del mismo trimestre del año anterior (Variación interanual)

Empresa	Tipo de vagón	Valor (millones)	Variación trimestral	Variación interanual
Renfe Mercancías	Vagón Intermodal	507	-0,2%	-18,5%
	Vagón Completo	641	-9,1%	-26,2%
	Total	1.148	-5,4%	-23,0%
Captrain	Vagón Intermodal	165	-6,8%	-25,3%
	Vagón Completo	294	+4,6%	+6,1%
	Total	459	+0,2%	-7,8%
Continental	Vagón Intermodal	352	+14,7%	+9,3%
	Vagón Completo	10	+25,0%	+100,0%
	Total	362	+14,9%	+10,7%
Transfesa	Vagón Intermodal	135	+6,3%	-25,4%
	Vagón Completo	31	+3,3%	+3,3%
	Total	166	+5,7%	-21,3%
Medway	Vagón Intermodal	127	+12,4%	+30,9%
	Vagón Completo	24	+9,1%	+14,3%
	Total	151	+11,9%	+28,0%
Resto	Vagón Intermodal	156	+11,4%	-4,3%
	Vagón Completo	27	-3,6%	+8,0%
	Total	183	+8,9%	-2,7%

Fuente: Elaboración propia con datos de las empresas ferroviarias

Tabla 3: Tonelada neta en 23T2 para los principales operadores del mercado. Se muestran las variaciones del indicador respecto del trimestre anterior (Variación trimestral) y respecto del mismo trimestre del año anterior (Variación interanual)

Empresa	Tipo de vagón	Valor (millones)	Variación trimestral	Variación interanual
Renfe Mercancías	Vagón Intermodal	1,3428	-2,1%	-19,5%
	Vagón Completo	1,7538	-2,1%	-20,1%
	Total	3,0966	-2,1%	-19,9%
Captrain	Vagón Intermodal	0,3219	-2,0%	-17,3%
	Vagón Completo	0,6645	+12,2%	+0,4%
	Total	0,9864	+7,1%	-6,2%
Continental	Vagón Intermodal	0,5181	+10,5%	+6,3%
	Vagón Completo	0,0460	+27,4%	+96,6%
	Total	0,5641	+11,7%	+10,5%
Transfesa	Vagón Intermodal	0,1447	+4,5%	-35,4%
	Vagón Completo	0,0981	+4,0%	+12,8%
	Total	0,2428	+4,3%	-21,9%
Medway	Vagón Intermodal	0,2734	+11,8%	+23,2%
	Vagón Completo	0,0812	+4,1%	+31,8%
	Total	0,3546	+9,9%	+25,1%
Resto	Vagón Intermodal	0,3131	+1,7%	+2,4%
	Vagón Completo	0,0804	+0,2%	+43,8%
	Total	0,3935	+1,4%	+8,8%

Fuente: Elaboración propia con datos de las empresas ferroviarias

Tabla 4: Tren.km en 23T2 para los principales operadores del mercado. Se muestran las variaciones del indicador respecto del trimestre anterior (Variación trimestral) y respecto del mismo trimestre del año anterior (Variación interanual)

Empresa	Tipo de vagón	Valor (millones)	Variación trimestral	Variación interanual
Renfe Mercancías	Vagón Intermodal	1,2525	+5,5%	-12,0%
	Vagón Completo	2,3357	+3,6%	-6,0%
	Total	3,5882	+4,3%	-8,1%
Captrain	Vagón Intermodal	0,2887	-10,7%	-29,9%
	Vagón Completo	0,6090	+7,0%	+10,2%
	Total	0,8977	+0,6%	-6,9%
Continental	Vagón Intermodal	0,6642	+8,9%	+12,7%
	Vagón Completo	0,0551	+52,6%	+253,2%
	Total	0,7193	+11,3%	+18,9%
Transfesa	Vagón Intermodal	0,2480	+4,8%	-20,5%
	Vagón Completo	0,0741	+6,8%	+3,1%
	Total	0,3221	+5,3%	-16,1%
Medway	Vagón Intermodal	0,2948	+4,2%	+57,6%
	Vagón Completo	0,0404	+5,2%	-4,9%
	Total	0,3352	+4,3%	+46,1%
Resto	Vagón Intermodal	0,3592	+9,2%	+13,4%
	Vagón Completo	0,1594	+29,9%	+22,8%
	Total	0,5186	+14,9%	+16,1%

Fuente: Elaboración propia con datos de las empresas ferroviarias

2. ANEXO: METODOLOGÍA

2.1. Obtención de datos

Para la elaboración de este informe se emplean **datos provisionales no consolidados** aportados por las empresas ferroviarias activas que circulan por la red ferroviaria de interés general (RFIG) y ofrecen servicios de transporte de mercancías (no se incluyen los operadores cuya actividad se centra exclusivamente en redes autonómicas).

Los datos del informe trimestral podrían presentar alguna discrepancia con los datos consolidados para todo el año, que la CNMC publicará en el Informe Anual una vez finalizado éste, si bien en la medida de lo posible se revisarán retrospectivamente los datos trimestrales.

Las variaciones en los datos se analizan según las siguientes referencias temporales:

Intertrimestral. Del trimestre actual con respecto del trimestre anterior.

Interanual. Del trimestre actual con respecto del mismo trimestre del año anterior.

Los trimestres se denotan usando el siguiente formato: AATN donde AA es el año y N el número de trimestre. Por ejemplo, 22T3 será el tercer trimestre del 2022.

2.2. Definiciones

Para estandarizar el criterio en la toma de datos por parte de las empresas ferroviarias y salvo que se indique otra cosa, se utiliza como base las definiciones del glosario de estadísticas de transporte (5ª edición, 2019) de Eurostat/ITF (Foro Internacional del Transporte).

Empresa ferroviaria: (artículo 48 Ley 38/2015). Las entidades, titulares de una licencia de empresa ferroviaria, cuya actividad principal consiste en prestar servicios de transporte de viajeros o de mercancías por ferrocarril, en los términos establecidos en esta ley. Las empresas ferroviarias deberán, en todo caso, aportar la tracción. Se consideran asimismo empresas ferroviarias aquellas que aporten exclusivamente la tracción.

Empresa ferroviaria activa: (definición propia) Aquellas que disponiendo de licencia y certificado de seguridad realizan servicios de transporte de mercancías y/o pasajeros.

Ingresos (€): Las tarifas totales recaudadas por la prestación de servicios de transporte ferroviario durante el período del informe. Excluye otros ingresos, como los ingresos por servicios de catering, servicios de estación y servicios a bordo, así como las posibles subvenciones públicas.

Toneladas netas: Peso de la mercancía transportada (incluido su embalaje).

Tonelada neta por kilómetro: Unidad de medida del transporte de mercancías que representa el transporte de una tonelada neta de mercancías a lo largo de una distancia de un kilómetro. La distancia considerada es la distancia recorrida realmente en la red de que se trate.

Transporte ferroviario (artículo 47 Ley 38/2015): El realizado por empresas ferroviarias empleando vehículos adecuados que circulen por la Red Ferroviaria de Interés General (RFIG). El transporte ferroviario puede ser de viajeros y de mercancías. Dicho servicio se prestará en régimen de libre competencia, con arreglo a lo previsto en la Ley. Se entiende por transporte de viajeros, el de personas y por transporte de mercancías, el de cualquier clase de bienes.

Tren: Uno o varios vehículos ferroviarios remolcados por una o varias locomotoras o automotores, o bien un automotor solo, que circulen con un número determinado o una designación específica, desde un punto de procedencia determinado a un punto de destino determinado. Una locomotora aislada no se considera tren.

Tren.km: Unidad de medida equivalente al movimiento de un tren a lo largo de un kilómetro. La distancia considerada es la distancia recorrida realmente.

Vagón completo: (definición propia) Cuando para el transporte de una mercancía se utiliza un vagón en exclusiva para todo el trayecto, independientemente de que se utilice o no toda su capacidad de carga. A diferencia del vagón intermodal para realizar la carga se requiere manipulación directa de la misma ya que es la mercancía la que se carga en el vagón.

Vagón intermodal: Vagón especialmente construido o equipado para el transporte intermodal de Unidades de Transporte Intermodal (UTI) u otros vehículos de transporte de mercancías.