

# **INFORME TRIMESTRAL: TRANSPORTE DE MERCANCÍAS POR FERROCARRIL**

**TERCER TRIMESTRE 2023**

15/12/2023  
Subdirección de Análisis de Mercados  
Dirección de Transporte y Sector Postal

**[www.cnmc.es](http://www.cnmc.es)**

## ÍNDICE

<b>1. Datos relativos al transporte ferroviario de mercancías .....</b>	<b>3</b>
<b>2. Anexo: Metodología.....</b>	<b>11</b>
<b>2.1. Obtención de datos.....</b>	<b>11</b>
<b>2.2. Definiciones .....</b>	<b>11</b>

## 1. DATOS RELATIVOS AL TRANSPORTE FERROVIARIO DE MERCANCÍAS

En el tercer trimestre de 2023 (23T3) todos los indicadores de actividad del transporte ferroviario de mercancías han empeorado respecto del trimestre anterior: las toneladas netas un 7,6%, las t.km netas un 10,2%, los trenes.km un 9,5% y los ingresos un 6,8%. Las variaciones interanuales también muestran descensos en todos los indicadores: las toneladas netas un 10,9%, las t.km netas un 13,8%, el tren.km un 7,4% y los ingresos un 3,4%.

Tras estos descensos, los indicadores de toneladas netas y t.km netas se encuentran en valores mínimos, solo superados en el 20T2, por la pandemia de COVID.

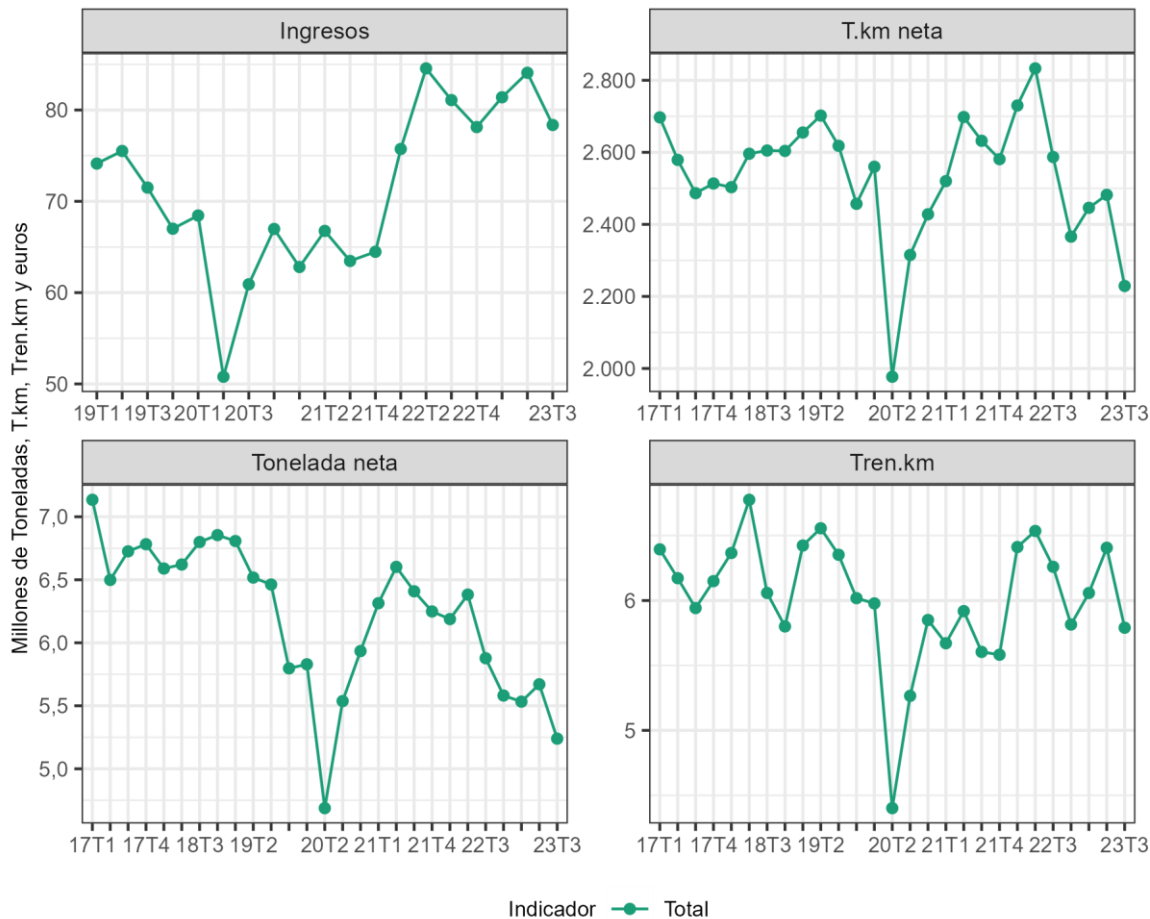
El vagón completo experimenta caídas más bruscas respecto al 23T2 que el vagón intermodal: en torno a un 15% en los indicadores t.km netas, tren.km e ingresos y casi el 11% en toneladas netas. El dato interanual presenta caídas más leves, inferiores al 5%, en ingresos, toneladas netas y tren.km, pero del 13,8% en t.km neta. En vagón intermodal, la caída respecto al 23T2 es del 6,1% en t.km netas y del 4,5% en toneladas netas. En interanual se observan descensos aún mayores, tanto en tonelada neta como en t.km neta (-15,7% y -13,8% respectivamente).

Todos los principales operadores del mercado<sup>1</sup> han visto reducida su actividad en t.km netas y en toneladas netas respecto del 23T2: Renfe Mercancías un 13,2% y un 9,2%; Captrain un 12,4% y un 8,1% respectivamente, Continental un 8,6% y un 7% respectivamente, Transfesa menos de un 5% en los dos indicadores, y Medway un 14,6% y un 11,9% respectivamente. En términos de variación interanual, sólo Continental, y sobre todo Medway, mejoran sus resultados.

---

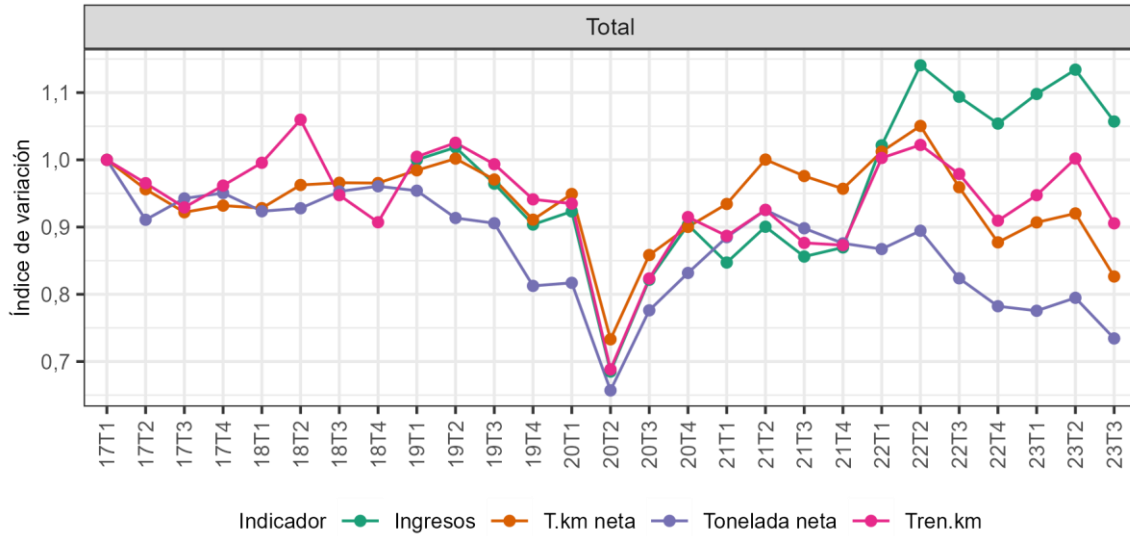
<sup>1</sup> Aquellos que superan el 5% de cuota de mercado en t.km netas.

**Gráfica 1: Evolución del valor de los indicadores del transporte ferroviario de mercancías**



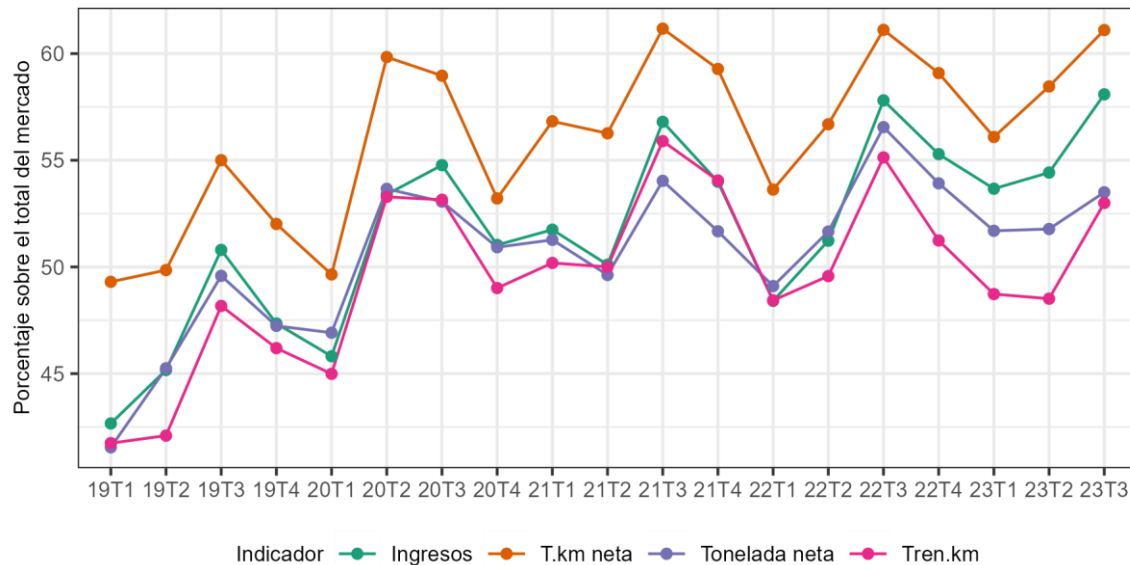
Fuente: Elaboración propia con datos de las empresas ferroviarias de mercancías

**Gráfica 2: Evolución del índice de variación de los indicadores del transporte ferroviario de mercancías**



Fuente: Elaboración propia con datos de las empresas ferroviarias de mercancías

**Gráfica 3: Evolución de la cuota de mercado del vagón intermodal**



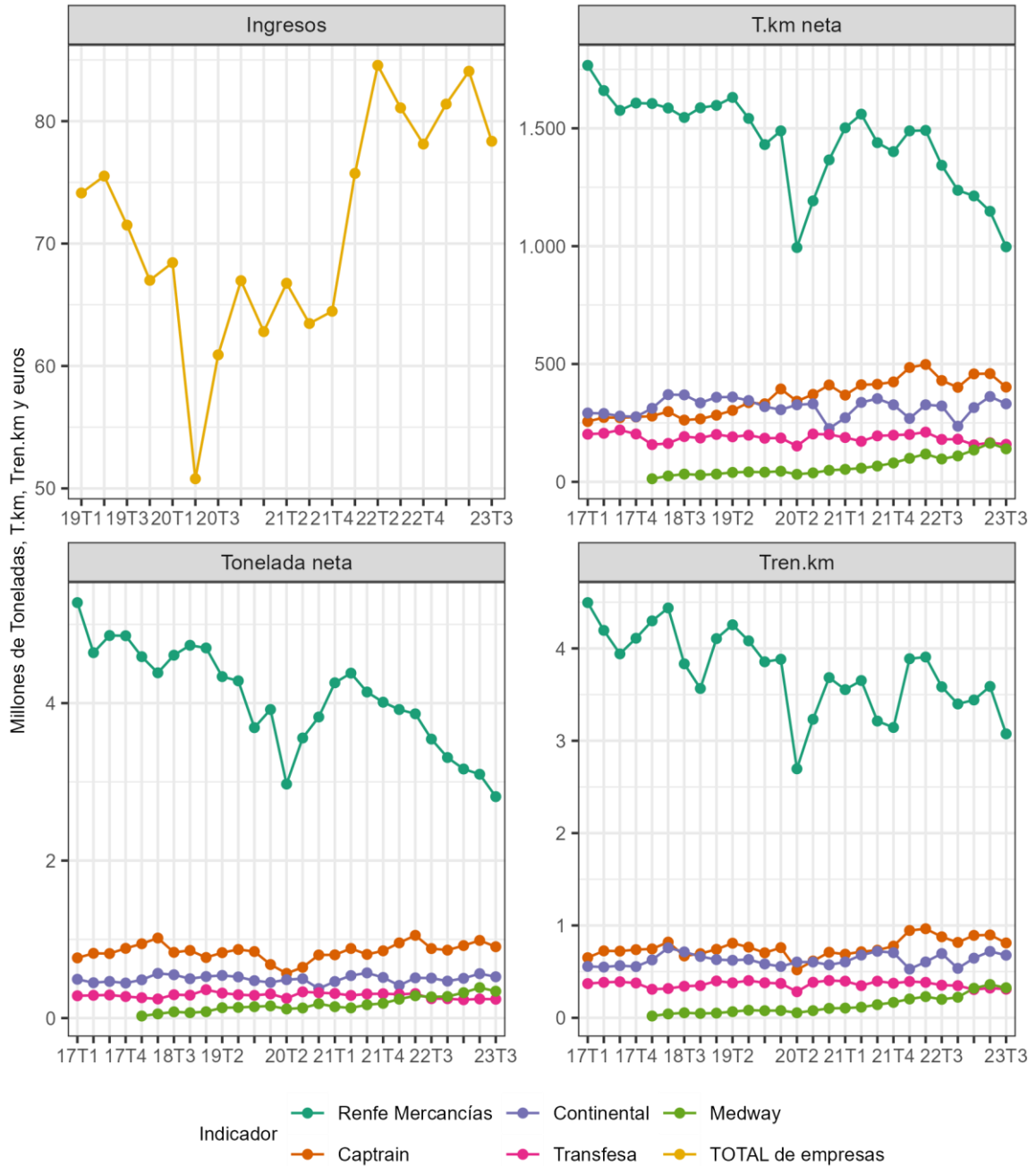
Fuente: Elaboración propia con datos de las empresas ferroviarias de mercancías

**Tabla 1: Principales indicadores del transporte ferroviario de mercancías en 23T3. Se muestran las variaciones del indicador respecto del trimestre anterior (Variación trimestral) y respecto del mismo trimestre del año anterior (Variación interanual)**

Indicador	Tipo de vagón	Valor (millones)	Variación trimestral	Variación interanual
Tonelada neta	Vagón Intermodal	2,8030	-4,5%	-15,7%
	Vagón Completo	2,4363	-10,9%	-4,6%
	<b>Total</b>	<b>5,2393</b>	<b>-7,6%</b>	<b>-10,9%</b>
T.km neta	Vagón Intermodal	1.362	-6,1%	-13,9%
	Vagón Completo	867	-15,9%	-13,8%
	<b>Total</b>	<b>2.229</b>	<b>-10,2%</b>	<b>-13,8%</b>
Tren.km	Vagón Intermodal	3,0690	-1,3%	-11,1%
	Vagón Completo	2,7217	-17,5%	-3,1%
	<b>Total</b>	<b>5,7907</b>	<b>-9,6%</b>	<b>-7,5%</b>
Ingresos	Vagón Intermodal	45,5202	-0,5%	-2,9%
	Vagón Completo	32,8403	-14,3%	-4,0%
	<b>Total</b>	<b>78,3605</b>	<b>-6,8%</b>	<b>-3,4%</b>

*Fuente: Elaboración propia con datos de las empresas ferroviarias*

**Gráfica 4: Evolución del valor de los indicadores del transporte ferroviario de mercancías para los principales operadores del mercado**



Fuente: Elaboración propia con datos de las empresas ferroviarias de mercancías

**Tabla 2: T.km neta en 23T3 para los principales operadores del mercado. Se muestran las variaciones del indicador respecto del trimestre anterior (Variación trimestral) y respecto del mismo trimestre del año anterior (Variación interanual)**

Empresa	Tipo de vagón	Valor (millones)	Variación trimestral	Variación interanual
Renfe Mercancías	Vagón Intermodal	460	-9,3%	-26,6%
	Vagón Completo	537	-16,2%	-25,0%
	<b>Total</b>	<b>997</b>	<b>-13,2%</b>	<b>-25,8%</b>
Captrain	Vagón Intermodal	148	-10,3%	-24,1%
	Vagón Completo	254	-13,6%	+8,1%
	<b>Total</b>	<b>402</b>	<b>-12,4%</b>	<b>-6,5%</b>
Continental	Vagón Intermodal	323	-8,2%	+1,6%
	Vagón Completo	8	-20,0%	+100,0%
	<b>Total</b>	<b>331</b>	<b>-8,6%</b>	<b>+2,8%</b>
Transfesa	Vagón Intermodal	128	-5,2%	-18,5%
	Vagón Completo	31	+0,0%	+34,8%
	<b>Total</b>	<b>159</b>	<b>-4,2%</b>	<b>-11,7%</b>
Medway	Vagón Intermodal	120	-11,8%	+39,5%
	Vagón Completo	20	-28,6%	+81,8%
	<b>Total</b>	<b>140</b>	<b>-14,6%</b>	<b>+44,3%</b>
Resto	Vagón Intermodal	183	+17,3%	-7,6%
	Vagón Completo	17	-37,0%	+0,0%
	<b>Total</b>	<b>200</b>	<b>+9,3%</b>	<b>-7,0%</b>

*Fuente: Elaboración propia con datos de las empresas ferroviarias*



**Tabla 3: Tonelada neta en 23T3 para los principales operadores del mercado. Se muestran las variaciones del indicador respecto del trimestre anterior (Variación trimestral) y respecto del mismo trimestre del año anterior (Variación interanual)**

Empresa	Tipo de vagón	Valor (millones)	Variación trimestral	Variación interanual
Renfe Mercancías	Vagón Intermodal	1,2527	-6,7%	-26,6%
	Vagón Completo	1,5600	-11,1%	-15,1%
	<b>Total</b>	<b>2,8127</b>	<b>-9,2%</b>	<b>-20,6%</b>
Captrain	Vagón Intermodal	0,2927	-9,1%	-20,2%
	Vagón Completo	0,6134	-7,7%	+18,9%
	<b>Total</b>	<b>0,9061</b>	<b>-8,1%</b>	<b>+2,7%</b>
Continental	Vagón Intermodal	0,4866	-6,1%	+1,0%
	Vagón Completo	0,0382	-17,0%	+45,2%
	<b>Total</b>	<b>0,5248</b>	<b>-7,0%</b>	<b>+3,3%</b>
Transfesa	Vagón Intermodal	0,1449	+0,1%	-17,5%
	Vagón Completo	0,0943	-3,9%	+33,4%
	<b>Total</b>	<b>0,2392</b>	<b>-1,5%</b>	<b>-2,9%</b>
Medway	Vagón Intermodal	0,2597	-12,1%	+23,2%
	Vagón Completo	0,0812	-11,4%	+39,0%
	<b>Total</b>	<b>0,3409</b>	<b>-11,9%</b>	<b>+26,6%</b>
Resto	Vagón Intermodal	0,3664	+17,0%	-4,2%
	Vagón Completo	0,0492	-38,8%	+9,1%
	<b>Total</b>	<b>0,4156</b>	<b>+5,6%</b>	<b>-2,8%</b>

*Fuente: Elaboración propia con datos de las empresas ferroviarias*

**Tabla 4: Tren.km en 23T3 para los principales operadores del mercado. Se muestran las variaciones del indicador respecto del trimestre anterior (Variación trimestral) y respecto del mismo trimestre del año anterior (Variación interanual)**

Empresa	Tipo de vagón	Valor (millones)	Variación trimestral	Variación interanual
Renfe Mercancías	Vagón Intermodal	1,1702	-6,6%	-19,8%
	Vagón Completo	1,9044	-18,5%	-10,4%
	<b>Total</b>	<b>3,0746</b>	<b>-14,3%</b>	<b>-14,2%</b>
Captrain	Vagón Intermodal	0,2552	-11,6%	-33,8%
	Vagón Completo	0,5556	-8,8%	+12,9%
	<b>Total</b>	<b>0,8108</b>	<b>-9,7%</b>	<b>-7,6%</b>
Continental	Vagón Intermodal	0,6276	-5,5%	-7,4%
	Vagón Completo	0,0504	-8,5%	+173,9%
	<b>Total</b>	<b>0,6780</b>	<b>-5,7%</b>	<b>-2,6%</b>
Transfesa	Vagón Intermodal	0,2379	-4,1%	-19,3%
	Vagón Completo	0,0720	-2,8%	+22,7%
	<b>Total</b>	<b>0,3099</b>	<b>-3,8%</b>	<b>-12,4%</b>
Medway	Vagón Intermodal	0,2724	-7,8%	+54,9%
	Vagón Completo	0,0531	-18,7%	+119,4%
	<b>Total</b>	<b>0,3255</b>	<b>-9,7%</b>	<b>+62,7%</b>
Resto	Vagón Intermodal	0,5057	+40,8%	+10,2%
	Vagón Completo	0,0862	-45,9%	-3,8%
	<b>Total</b>	<b>0,5919</b>	<b>+14,1%</b>	<b>+7,9%</b>

*Fuente: Elaboración propia con datos de las empresas ferroviarias*

## 2. ANEXO: METODOLOGÍA

### 2.1. Obtención de datos

Para la elaboración de este informe se emplean **datos provisionales no consolidados** aportados por las empresas ferroviarias activas que circulan por la red ferroviaria de interés general (RFIG) y ofrecen servicios de transporte de mercancías (no se incluyen los operadores cuya actividad se centra exclusivamente en redes autonómicas).

Los datos del informe trimestral podrían presentar alguna discrepancia con los datos consolidados para todo el año, que la CNMC publicará en el Informe Anual una vez finalizado éste, si bien en la medida de lo posible se revisarán retrospectivamente los datos trimestrales.

Las variaciones en los datos se analizan según las siguientes referencias temporales:

**Intertrimestral.** Del trimestre actual con respecto del trimestre anterior.

**Interanual.** Del trimestre actual con respecto del mismo trimestre del año anterior.

Los trimestres se denotan usando el siguiente formato: AATN donde AA es el año y N el número de trimestre. Por ejemplo, 22T3 será el tercer trimestre del 2022.

### 2.2. Definiciones

Para estandarizar el criterio en la toma de datos por parte de las empresas ferroviarias y salvo que se indique otra cosa, se utiliza como base las definiciones del glosario de estadísticas de transporte (5ª edición, 2019) de Eurostat/ITF (Foro Internacional del Transporte).

**Empresa ferroviaria:** (artículo 48 Ley 38/2015). Las entidades, titulares de una licencia de empresa ferroviaria, cuya actividad principal consiste en prestar servicios de transporte de viajeros o de mercancías por ferrocarril, en los términos establecidos en esta ley. Las empresas ferroviarias deberán, en todo caso, aportar la tracción. Se consideran asimismo empresas ferroviarias aquellas que aporten exclusivamente la tracción.

**Empresa ferroviaria activa:** (definición propia) Aquellas que disponiendo de licencia y certificado de seguridad realizan servicios de transporte de mercancías y/o pasajeros.

**Ingresos (€):** Las tarifas totales recaudadas por la prestación de servicios de transporte ferroviario durante el período del informe. Excluye otros ingresos, como los ingresos por servicios de catering, servicios de estación y servicios a bordo, así como las posibles subvenciones públicas.

**Toneladas netas:** Peso de la mercancía transportada (incluido su embalaje).

**Tonelada neta por kilómetro:** Unidad de medida del transporte de mercancías que representa el transporte de una tonelada neta de mercancías a lo largo de una distancia de un kilómetro. La distancia considerada es la distancia recorrida realmente en la red de que se trate.

**Transporte ferroviario** (artículo 47 Ley 38/2015): El realizado por empresas ferroviarias empleando vehículos adecuados que circulen por la Red Ferroviaria de Interés General (RFIG). El transporte ferroviario puede ser de viajeros y de mercancías. Dicho servicio se prestará en régimen de libre competencia, con arreglo a lo previsto en la Ley. Se entiende por transporte de viajeros, el de personas y por transporte de mercancías, el de cualquier clase de bienes.

**Tren:** Uno o varios vehículos ferroviarios remolcados por una o varias locomotoras o automotores, o bien un automotor solo, que circulen con un número determinado o una designación específica, desde un punto de procedencia determinado a un punto de destino determinado. Una locomotora aislada no se considera tren.

**Tren.km:** Unidad de medida equivalente al movimiento de un tren a lo largo de un kilómetro. La distancia considerada es la distancia recorrida realmente.

**Vagón completo:** (definición propia) Cuando para el transporte de una mercancía se utiliza un vagón en exclusiva para todo el trayecto, independientemente de que se utilice o no toda su capacidad de carga. A diferencia del vagón intermodal para realizar la carga se requiere manipulación directa de la misma ya que es la mercancía la que se carga en el vagón.

**Vagón intermodal:** Vagón especialmente construido o equipado para el transporte intermodal de Unidades de Transporte Intermodal (UTI) u otros vehículos de transporte de mercancías.