

BOLETÍN INFORMATIVO DE LA DISTRIBUCIÓN DE CARBURANTES EN ESTACIONES DE SERVICIO

ENERO 2024

IS/DE/010/24

14 de marzo de 2024

www.cnmc.es

ÍNDICE

1. Hechos destacados	3
2. Demanda nacional de carburantes de automoción.....	6
3. Precio de venta al público mensual y diario	7
3.1. Gasolina 95.....	7
3.2. Gasóleo A	10
4. Precio antes de impuestos, cotización internacional y margen bruto	12
5. Desglose del PVP por componentes	15
6. Análisis provincial	18
6.1. Precio de venta al público.....	18
6.2. Margen bruto de distribución	28
7. Análisis ad hoc: ENTORNOS RURALES	30
8. Top 10 gasolineras más baratas y más caras en Península y Baleares	40
9. Análisis de precios de venta al público y márgenes brutos por operador	42
9.1. Precios de venta al público por operador y situación	42
9.2. Margen bruto por operador.....	48

[INICIO CONFIDENCIAL]

10. Análisis de precios de venta al público por operador y vínculo.....	50
11. Seguimiento de la limitación establecida por la Disposición Adicional Cuarta de la Ley 8/2015	50

[FIN CONFIDENCIAL]

12. Análisis del censo de estaciones de servicio.....	51
13. Glosario y notas aclaratorias	58

Nota: En el presente informe se analiza el comportamiento, a lo largo del mes de referencia, de los dos carburantes de automoción de mayor penetración en el mercado español: la gasolina de 95 octanos con contenido máximo de etanol del 5% en volumen (en adelante, gasolina 95) y el gasóleo de automoción (en adelante, gasóleo A). El análisis se acota al canal de estaciones de servicio por ser la modalidad de distribución predominante. A lo largo de este informe se utilizarán indistintamente los términos estaciones de servicio y gasolineras para referirse a las instalaciones de suministro de carburantes a vehículos.

1. HECHOS DESTACADOS

- **Precios en Península y Baleares.** En enero de 2024, el PVP promedio de la gasolina 95 y del gasóleo A disminuyó por cuarto mes consecutivo, situándose en 1,549 €/lt (-0,2%; -0,37 c€/lt) y 1,500 €/lt (-1,2%; -1,83 c€/lt).
- **Margen bruto en Península y Baleares.** El margen bruto promedio mensual (PAI-Ci) de la gasolina 95 descendió por tercer mes consecutivo, situándose en 25,6 c€/lt (-6,7%, -1,84 c€/lt). El margen bruto promedio del gasóleo A también se redujo, por segundo mes, hasta los 23,5 c€/lt (-11,0%; -2,90 c€/lt).
- **Extra peninsulares.** En Canarias, Ceuta y Melilla los precios también descendieron, a excepción del gasóleo A en Ceuta que se incrementó ligeramente. Los descensos registrados en Canarias para ambos carburantes y en Melilla para la gasolina 95 fueron superiores a los de Península y Baleares. Los márgenes brutos se redujeron en los tres territorios.
- **Análisis provincial.** Asturias y Gipuzkoa fueron las provincias peninsulares con el PVP promedio más elevado de la gasolina 95 por decimotercer mes consecutivo. Les siguió Cantabria. Con relación al gasóleo A, Asturias se posicionó por octavo mes como la provincia peninsular con el PVP promedio más alto. Le siguió Gipuzkoa, que volvió a situarse en segunda posición, y Guadalajara.

Los territorios extra peninsulares de Canarias, Ceuta y Melilla volvieron a marcar los PVP más bajos del ranking nacional debido a su menor carga fiscal. Por el contrario, por su condición extra peninsular, sus PAI fueron los más elevados, junto con los de las islas Baleares.

- **Análisis intermarca de precios.** Las estaciones de servicio de BP, CEPSA y REPSOL establecieron los precios más altos para ambos carburantes. Los más bajos se registraron en las instalaciones INDEPENDIENTES.

Las instalaciones INDEPENDIENTES y las del grupo RESTO OPERADORES fueron las que más disminuyeron los precios. Estos dos grupos de instalaciones son los que, además, presentan mayor variabilidad de precios entre las estaciones de servicio que los integran. Por el contrario, en las redes de REPSOL, CEPSA y BP es donde se observa una mayor concentración de precios.

En Canarias, los precios promedio más elevados correspondieron a la red de DISA RED y los más bajos a las estaciones INDEPENDIENTES. En Ceuta, DISA RETAIL y CEPESA marcaron precios promedio idénticos entre sí y superiores al promedio de las INDEPENDIENTES. En Melilla, CEPESA marcó los precios más altos y BP los más bajos.

- **Análisis intermarca de margen bruto.** Los valores promedio mensual más altos del indicador de margen bruto (PAI-Ci) en Península y Baleares se registraron, un mes más, en las redes de distribución de BP, CEPESA y REPSOL para ambos carburantes. Los valores más bajos correspondieron a las estaciones de servicio INDEPENDIENTES.
- **Demanda.** En diciembre de 2023 la demanda nacional de gasolina 95 y gasóleo A representó el 49,9% del total de productos petrolíferos consumidos en España. Fue inferior en un 6,6% a la del mes previo y se situó un 12,0% por debajo de la registrada en el mismo mes de 2022. El 95% de la gasolina 95 y el 73% del gasóleo A se distribuyó a través de estaciones de servicio.

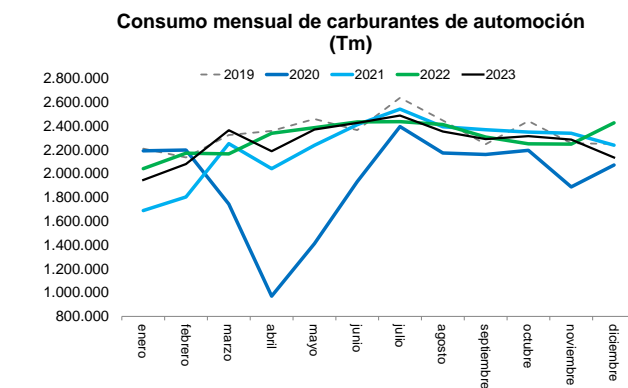
En 2023, la demanda de gasolina 95 y gasóleo A disminuyó un 1,3% con relación a 2022 y continuó por debajo del nivel prepandemia de 2019 (-3,0%). Representó el 53,5% del total de productos petrolíferos consumidos en España, frente al 53,1% del año anterior.

- **Análisis ad hoc.** Este mes, y como novedad, el análisis ad hoc se dedica a las instalaciones inscritas en el Censo de estaciones de servicio como instalaciones de situación "Rural".
 - A 31 de enero de 2024, se encuentran censadas 477 estaciones de servicio operativas en Península y Baleares cuya situación es "Rural". Predominan las instalaciones INDEPENDIENTES (46,5%), a las que les siguen las de REPSOL (32,7%), CEPESA (12,2%), BP (2,7%), GALP (2,5%) y DISA PENÍNSULA (2,3%), entre otros.
 - En términos comparativos con el total de la red en Península y Baleares, las INDEPENDIENTES muestran una presencia similar, mientras que REPSOL muestra una presencia superior. Por su parte, la participación de CEPESA en la red rural es similar a la que tiene en el total de la red, mientras que la de BP, GALP y el Grupo DISA es inferior.
 - De las 477 estaciones censadas con situación rural, 211 resultan ser las únicas instalaciones de suministro del municipio donde se ubican. La venta media de estas estaciones fue en 2022 de 1,8 millones de litros.

- A nivel promediado y para el mes de enero de 2024, los precios promedios más altos del gasóleo A los establecieron las instalaciones de BP, seguidas de las de CEPSA y REPSOL. Los precios más bajos correspondieron a las dos instalaciones de KUWAIT y a las INDEPENDIENTES.
- Las instalaciones INDEPENDIENTES marcan precios más altos en los entornos rurales que en el promedio de Península y Baleares. Por el contrario, REPSOL, la siguiente marca en importancia en estos entornos, establece en sus instalaciones rurales precios inferiores al promedio en Península y Baleares, si bien las diferencias son reducidas.
- **Evolución de la red de estaciones de servicio. Análisis de datos censales**
El boletín mensual de la distribución de carburantes en estaciones de servicio analizará, al menos cada seis meses, el estado y evolución de la red de estaciones de servicio en España. Los resultados más relevantes a 31 de diciembre de 2023 son los siguientes:
 - La red de estaciones de servicio en España muestra una tendencia creciente sostenida, impulsada fundamentalmente por la apertura de instalaciones independientes. En los últimos 15 años, la red ha crecido un 29%.
 - La distribución de la red por provincias no ha cambiado significativamente en los últimos años. Madrid, Barcelona, Valencia y Sevilla son las provincias con más estaciones de servicio.
 - Las instalaciones INDEPENDIENTES han aumentado su porcentaje de participación en el total de la red, en detrimento de las estaciones de servicio abanderadas de los principales operadores. A 31 de diciembre de 2023, las instalaciones INDEPENDIENTES representan aproximadamente el 45% de la red, frente al 44% de los operadores con capacidad de refino (Repsol, Cepsa y BP).
 - El modelo desatendido ha proliferado de forma significativa, especialmente desde 2020. A 31 de diciembre de 2023 las instalaciones desatendidas o parcialmente desatendidas representan el 13% del total de la red.
 - El número de instalaciones situadas en entorno “rural” ha crecido en los últimos años, si bien en una proporción algo inferior al del total de la red.
 - El número de instalaciones situadas en hipermercados ha crecido significativamente en los últimos años, superando los 450 puntos de venta al cierre de 2023. Las marcas más notables son CARREFOUR, ALCAMPO, EROSKI y BONÁREA.

2. DEMANDA NACIONAL DE CARBURANTES DE AUTOMOCIÓN

Figura 1: Evolución de la demanda nacional de gasolina 95 y gasóleo A (Tm)



dic-23	Gasolina 95	Gasóleo A
Consumo mensual (Tm)	473.572	1.662.671
Var. mes anterior	3,8%	-9,2%
Consumo anual acumulado (Tm)	5.741.685	21.544.956
Var. año anterior	5,5%	-2,9%
Consumo año móvil (Tm)	5.741.685	21.544.956
Var. año anterior	5,5%	-2,9%

% Consumo mensual carburantes sobre total de productos petrolíferos	49,9%	
% canal estaciones de servicio	95%	73%

Fuente: Dirección de Energía, CNMC

En diciembre de 2023¹ la demanda nacional de gasolina 95 y gasóleo A representó el 49,9% del total de productos petrolíferos consumidos en España a lo largo del mes. Fue inferior en un 6,6% a la del mes previo y se situó un 12,0% por debajo de la registrada en el mismo mes de 2022. El 95% de la gasolina 95 y el 73% del gasóleo A se distribuyó a través del canal de estaciones de servicio.

La demanda total de productos petrolíferos se redujo un 2,1% con respecto a la de noviembre de 2023. Disminuyó el consumo de fuelóleos (-6,5%) y gasóleos (-5,0%). Por el contrario, aumentó el de GLP (+30,6%), querosenos (+4,8%) y gasolinas (+4,1%).

¹ Últimos datos disponibles. Densidad gasolina 95 = 0,752 kg/lit. Densidad gasóleo A = 0,845 kg/lit. Para más información acerca de la demanda se recomienda consultar la estadística de productos petrolíferos que se difunde en la web de la CNMC <https://www.cnmc.es/estadistica/estadistica-de-productos-petroliferos>

Para el total del año, la demanda de gasolina 95 y gasóleo A disminuyó en 2023 un 1,3% con relación a 2022 y continuó por debajo del nivel prepandemia de 2019 (-3,0%). Representó el 53,5% del total de productos petrolíferos consumidos en España, frente al 53,1% registrado en 2022.

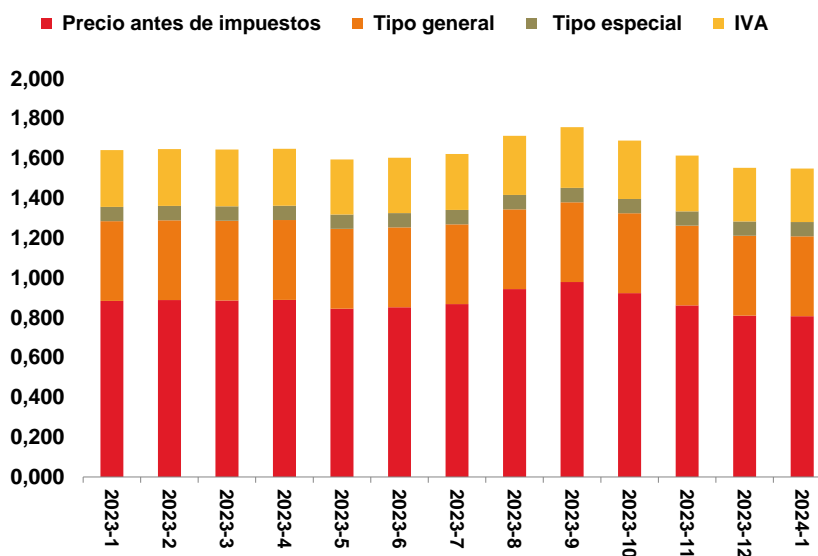
3. PRECIO DE VENTA AL PÚBLICO MENSUAL Y DIARIO

En este epígrafe se analiza la evolución mensual y diaria del precio de venta al público (PVP) de la gasolina 95 y del gasóleo A a lo largo del mes de enero de 2024, tanto en el ámbito peninsular como en el extra peninsular.

3.1. Gasolina 95

En enero de 2024, el PVP promedio en **Península y Baleares** de la gasolina 95 disminuyó, por cuarto mes consecutivo, situándose en 1,549 €/lt (-0,2%; -0,37 c€/lt).

Figura 2: Evolución mensual del PVP (€/lt) de la gasolina 95



Fuente: Dirección de Energía, CNMC

Figura 3: Evolución estadísticos relevantes del PVP (€/lt) de la gasolina 95

AÑO MES	202301	202302	202303	202304	202305	202306	202307	202308	202309	202310	202311	202312	202401
Promedio de Pvp Diario	1,642	1,647	1,644	1,648	1,595	1,603	1,623	1,713	1,757	1,689	1,614	1,553	1,549
Mediana	1,649	1,659	1,659	1,659	1,599	1,619	1,629	1,729	1,769	1,694	1,628	1,569	1,569
Moda	1,659	1,699	1,669	1,699	1,599	1,629	1,639	1,759	1,799	1,699	1,659	1,599	1,599
Desviación Típica Pvp Diario	0,072	0,069	0,072	0,071	0,068	0,071	0,077	0,081	0,076	0,073	0,073	0,074	0,081
Coefficiente de variación %	4,39%	4,21%	4,36%	4,31%	4,24%	4,41%	4,77%	4,76%	4,33%	4,30%	4,53%	4,79%	5,25%

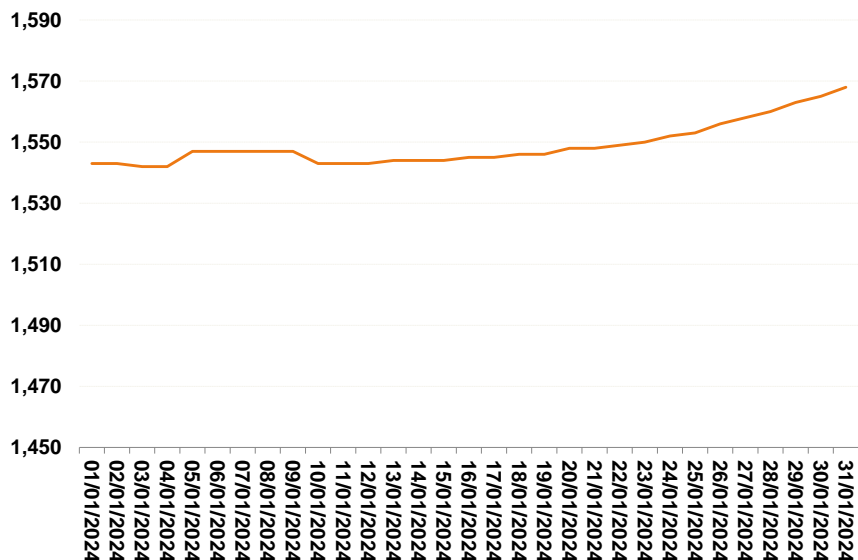
Fuente: Dirección de Energía, CNMC

La figura 3 presenta la evolución de los estadísticos más relevantes, al objeto de analizar la distribución del PVP de la gasolina 95 en Península y Baleares en el último año móvil. A lo largo de todo el periodo analizado, a excepción del mes de mayo de 2023, la moda es superior a mediana y esta a su vez superior a la media. La distribución es, por tanto, asimétrica hacia la izquierda, lo que quiere decir que hay más valores separados de la media en la parte inferior a esta.

Se incluye también el coeficiente de variación, entendido este como el cociente entre la desviación típica y la media en tanto por cien. Esta medida da una interpretación relativa del grado de variabilidad de los precios y de la representatividad de su valor promedio. En el mes de enero de 2024, el coeficiente fue superior al de los doce meses anteriores, lo que significa que hubo una mayor variabilidad de precios que en los meses previos. En cualquier caso, los coeficientes de variación a lo largo de todo el periodo analizado son del orden del 5%², concluyéndose que los PVP promedio de la gasolina 95 en Península y Baleares son representativos del conjunto de datos.

² Porcentaje notablemente inferior al 30%, lo que según la teoría más extendida indica que el valor medio es representativo del conjunto de datos.

Figura 4: Evolución diaria del PVP (€/lt) de la gasolina 95. Enero 2024



Fuente: Dirección de Energía, CNMC

A pesar del descenso del PVP promedio mensual con respecto al mes anterior, el PVP diario mantuvo una línea ascendente a lo largo de todo el mes de enero de 2024. Los valores mínimos mensuales se registraron los días tres y cuatro (1,542 €/lt) y el máximo el último día del mes (1,568 €/lt).

En los territorios extra peninsulares de **Canarias, Ceuta y Melilla**, el precio promedio mensual también descendió, si bien lo hizo en mayor medida que en Península y Baleares en el caso de Canarias y Melilla y en menor medida en Ceuta. De esta forma, se situó en 1,273 €/lt (-2,02 c€/lt) en Canarias³, en 1,264 €/lt (-0,22 c€/lt) en Ceuta y en 1,172 €/lt (-1,62 c€/lt) en Melilla.

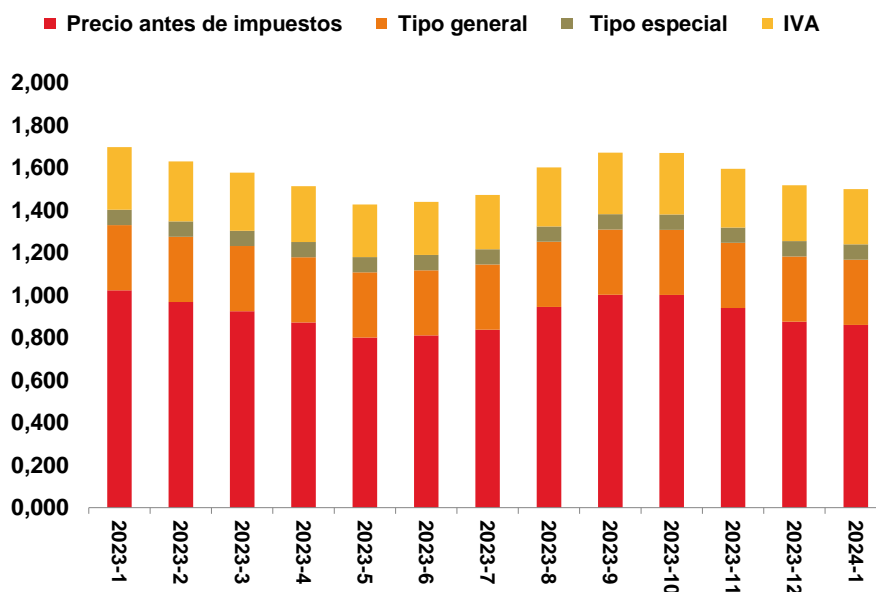
El diferencial de precios respecto a Península y Baleares se incrementó en Canarias y Melilla, hasta los -27,6 c€/lt y -37,7 c€/lt, respectivamente. Por el contrario, se redujo en Ceuta, hasta los -28,5 c€/lt.

³ El PVP promedio de Canarias no incluye la bonificación extraordinaria y temporal de 20 c€/lt aplicable a los carburantes comercializados en las islas verdes (La Palma, La Gomera y El Hierro), establecida en la disposición adicional sexagésima novena de la Ley 7/2023, de 27 de diciembre, de Presupuestos Generales de la Comunidad Autónoma de Canarias para 2024 (Boletín Oficial de Canarias de 30 de diciembre de 2023).

3.2. Gasóleo A

En enero de 2024, el PVP promedio en **Península y Baleares** del gasóleo A se redujo, por cuarto mes consecutivo, hasta situarse en 1,500 €/lt (-1,2%; -1,83 c€/lt).

Figura 5: Evolución mensual del PVP (€/lt) del gasóleo A



Fuente: Dirección de Energía, CNMC

Figura 6: Evolución estadísticos relevantes del PVP (€/lt) del gasóleo A

AÑO MES	202301	202302	202303	202304	202305	202306	202307	202308	202309	202310	202311	202312	202401
Promedio de Pvp Diario	1,697	1,630	1,577	1,513	1,428	1,440	1,473	1,602	1,672	1,670	1,595	1,518	1,500
Mediana	1,715	1,639	1,589	1,529	1,449	1,468	1,499	1,629	1,699	1,689	1,619	1,549	1,539
Moda	1,739	1,649	1,599	1,549	1,459	1,499	1,499	1,659	1,729	1,699	1,639	1,579	1,569
Desviación Tipica Pvp Diario	0,069	0,074	0,076	0,074	0,076	0,084	0,091	0,094	0,090	0,081	0,090	0,095	0,100
Coficiente de variación %	4,05%	4,53%	4,85%	4,91%	5,35%	5,81%	6,20%	5,86%	5,41%	4,87%	5,66%	6,26%	6,65%

Fuente: Dirección de Energía, CNMC

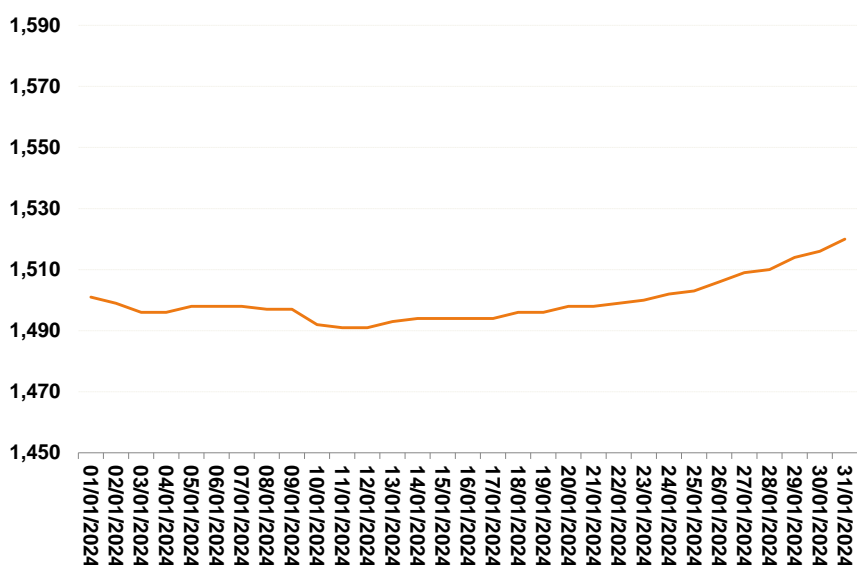
De forma análoga a la gasolina 95, la figura 6 presenta la evolución de los estadísticos más relevantes, al objeto de analizar la distribución del PVP del gasóleo A en Península y Baleares en el último año móvil. A lo largo de todo el periodo analizado, a excepción del mes de julio de 2023, la moda es superior a mediana y esta a su vez superior a la media. La distribución también es, por

tanto, asimétrica hacia la izquierda, lo que quiere decir que hay más valores separados de la media en la parte inferior a esta.

Se incluye también el coeficiente de variación, entendido este como el cociente entre la desviación típica y la media en tanto por cien. Esta medida da una interpretación relativa del grado de variabilidad de los precios y de la representatividad de su valor promedio. En el mes de enero de 2024, el coeficiente fue superior al de los doce meses anteriores, lo que significa que hubo una mayor variabilidad de precios que en los meses previos. En cualquier caso, los coeficientes de variación a lo largo de todo el periodo analizado son del orden del 5-6%⁴, concluyéndose que los PVP promedio del gasóleo A en Península y Baleares son representativos del conjunto de datos. Adicionalmente cabe señalar que, en todos los meses del periodo con la excepción de enero de 2023, el coeficiente de variación del gasóleo A supera al de la gasolina 95.

El diferencial promedio de precios gasolina 95-gasóleo A aumentó por segundo mes consecutivo, hasta los 4,9 c€/lt.

Figura 7: Evolución diaria del PVP (€/lt) del gasóleo A. Enero 2024



Fuente: Dirección de Energía, CNMC

⁴ Porcentaje notablemente inferior al 30%, lo que según la teoría más extendida indica que el valor medio es representativo del conjunto de datos.

De igual forma que en gasolina 95, el descenso del PVP promedio con respecto al mes anterior no fue indicativo de la evolución diaria a lo largo del mes. El PVP diario mantuvo una ligera tendencia descendente hasta los días once y doce, en los que marcó su valor mínimo mensual (1,491 €/lt). A partir de esas fechas, el precio evolucionó al alza, registrando su valor máximo (1,520 €/t) el último día.

En los territorios extra peninsulares de **Canarias, Ceuta y Melilla**, el comportamiento fue diverso. En Canarias el PVP promedio mensual del gasóleo A descendió más que en Península y Baleares, mientras que en Melilla el descenso fue de menor cuantía. En Ceuta, por el contrario, el precio promedio se incrementó. De esta forma, el precio promedio mensual se situó en 1,256 €/lt (-2,14 c€/lt) en Canarias⁵, en 1,266 €/lt (+0,40 c€/lt) en Ceuta y en 1,157 €/lt (-0,62 c€/lt) en Melilla.

El diferencial de precios respecto a Península y Baleares se incrementó en Canarias, hasta los -24,4 c€/lt, y se redujo en Ceuta y Melilla, hasta los -23,4 c€/lt y -34,2 c€/lt respectivamente.

4. PRECIO ANTES DE IMPUESTOS, COTIZACIÓN INTERNACIONAL Y MARGEN BRUTO⁶

En enero de 2024 el promedio mensual de la cotización internacional de referencia en euro/litro (Ci) de la gasolina 95 se incrementó con respecto al mes anterior (+1,57 c€/lt). El promedio mensual de la cotización de referencia del gasóleo A también aumentó (+1,41 c€/lt).

La referencia internacional para la gasolina en dólares/tonelada, unidad en la que cotiza en los mercados, ascendió con respecto al mes anterior (+2,9%, +1,68 c\$/lt), al igual que la del gasóleo A (+2,3%, +1,50 c\$/lt).

Los valores en c\$/lt con los anteriormente citados en c€/lt, prácticamente variaron en similar cuantía. Ello fue porque el promedio mensual del tipo cambio se situó en 1,0911 \$/€, en valor casi igual a los 1,0914 \$/€ del mes de diciembre de 2023.

⁵ El PVP promedio de Canarias no incluye la bonificación extraordinaria y temporal de 20 c€/lt aplicable a los carburantes comercializados en las islas verdes (La Palma, La Gomera y El Hierro), establecida en la disposición adicional sexagésima novena de la Ley 7/2023, de 27 de diciembre, de Presupuestos Generales de la Comunidad Autónoma de Canarias para 2024 (Boletín Oficial de Canarias de 30 de diciembre de 2023).

⁶ Para el cálculo de las variaciones de PAI, Ci y PAI-Ci no se tienen en cuenta los fines de semana, por no cotizar en estos días los mercados internacionales

El precio antes de impuestos promedio mensual (PAI) de la gasolina 95 en Península y Baleares disminuyó un 0,3% (-0,27 c€/lt). Igualmente, pero de forma mucho más notable, el PAI del gasóleo A se redujo un 1,7% (-1,49 c€/lt).

El margen bruto promedio mensual (PAI-Ci)⁷ de la gasolina 95 en **Península y Baleares** descendió con respecto al mes anterior, por tercer mes consecutivo, situándose en 25,6 c€/lt (-6,7%, -1,84 c€/lt). El margen bruto promedio del gasóleo A también se redujo, por segundo mes consecutivo, hasta alcanzar los 23,5 c€/lt (-11,0%; -2,90 c€/lt).

Figura 8: Península y Baleares. Variación del precio antes y después de impuestos, cotización internacional y margen bruto. Gasolina 95 y Gasóleo A. Ene-24 vs. Dic-23

Variación Enero 24 vs. Diciembre 23			
	BRENT	GASOLINA 95	GASÓLEO A
Cotización internacional en dólares <i>Promedio Brent Ene-24 = 80,20 \$/Bbl</i>	2,01 \$/Bbl 2,6%	2,67 \$/Bbl = 1,68 c\$/lt 2,9%	2,39 \$/Bbl = 1,50 c\$/lt 2,3%
Cotización internacional en euros (Ci)		2,50 €/Bbl = 1,57 c€/lt 2,9%	2,24 €/Bbl = 1,41 c€/lt 2,3%
Precio de venta al público (PVP)		-0,37 c€/lt -0,2%	-1,83 c€/lt -1,2%
Precio antes de impuestos (PAI)		-0,27 c€/lt -0,3%	-1,49 c€/lt -1,7%
Margen bruto (PAI-Ci)		-1,84 c€/lt -6,7%	-2,90 c€/lt -11,0%

Fuente: Dirección de Energía, CNMC

En **Canarias**, el margen bruto promedio mensual (PAI-Ci) de la gasolina 95 disminuyó con respecto al del mes anterior (-7,7%; -3,59 c€/lt), al igual que el del gasóleo A (-8,4%; -3,53 c€/lt). Los descensos fueron más acusados que los registrados en Península y Baleares.

⁷ Ver definición en Glosario y Notas Aclaratorias.

Figura 9: Comunidad Autónoma de Canarias. Variación del precio antes y después de impuestos y margen bruto. Gasolina 95 y Gasóleo A. Ene-24 vs. Dic-23

Variación Enero 24 vs. Diciembre 23		
	GASOLINA 95	GASÓLEO A
Precio de venta al público (PVP)	-2,02 c€/lt -1,6%	-2,14 c€/lt -1,7%
Precio antes de impuestos (PAI)	-2,02 c€/lt -2,0%	-2,13 c€/lt -2,1%
Margen bruto (PAI-Ci)	-3,59 c€/lt -7,7%	-3,53 c€/lt -8,4%

Fuente: Dirección de Energía, CNMC

En **Ceuta**, el margen bruto promedio mensual (PAI-Ci) de la gasolina 95 se redujo con respecto al del mes anterior (-3,2%, -1,68 c€/lt), al igual que el del gasóleo A (-2,0%, -1,00 c€/lt). Ambos descensos fueron inferiores a los registrados en Península y Baleares.

Figura 10: Ciudad Autónoma de Ceuta. Variación del precio antes y después de impuestos y margen bruto. Gasolina 95 y Gasóleo A. Ene-24 vs. Dic-23

Variación Enero 24 vs. Diciembre 23		
	GASOLINA 95	GASÓLEO A
Precio de venta al público (PVP)	-0,22 c€/lt -0,2%	0,40 c€/lt 0,3%
Precio antes de impuestos (PAI)	-0,11 c€/lt -0,1%	0,41 c€/lt 0,4%
Margen bruto (PAI-Ci)	-1,68 c€/lt -3,2%	-1,00 c€/lt -2,0%

Fuente: Dirección de Energía, CNMC

En **Melilla**, el margen bruto promedio mensual (PAI-Ci) de la gasolina 95 se redujo (-6,2%; -2,96 c€/lt), al igual que el del gasóleo A (-4,2%; -1,87 c€/lt). Las disminuciones fueron superiores a las registradas en Península y Baleares en gasolina 95, pero inferiores en gasóleo A.

Figura 11: Ciudad Autónoma de Melilla. Variación del precio antes y después de impuestos y margen bruto. Gasolina 95 y Gasóleo A. Ene-24 vs. Dic-23

Variación Enero 24 vs. Diciembre 23		
	GASOLINA 95	GASÓLEO A
Precio de venta al público (PVP)	-1,62 c€/lt -1,4%	-0,62 c€/lt -0,5%
Precio antes de impuestos (PAI)	-1,39 c€/lt -1,4%	-0,47 c€/lt -0,4%
Margen bruto (PAI-Ci)	-2,96 c€/lt -6,2%	-1,87 c€/lt -4,2%

Fuente: Dirección de Energía, CNMC

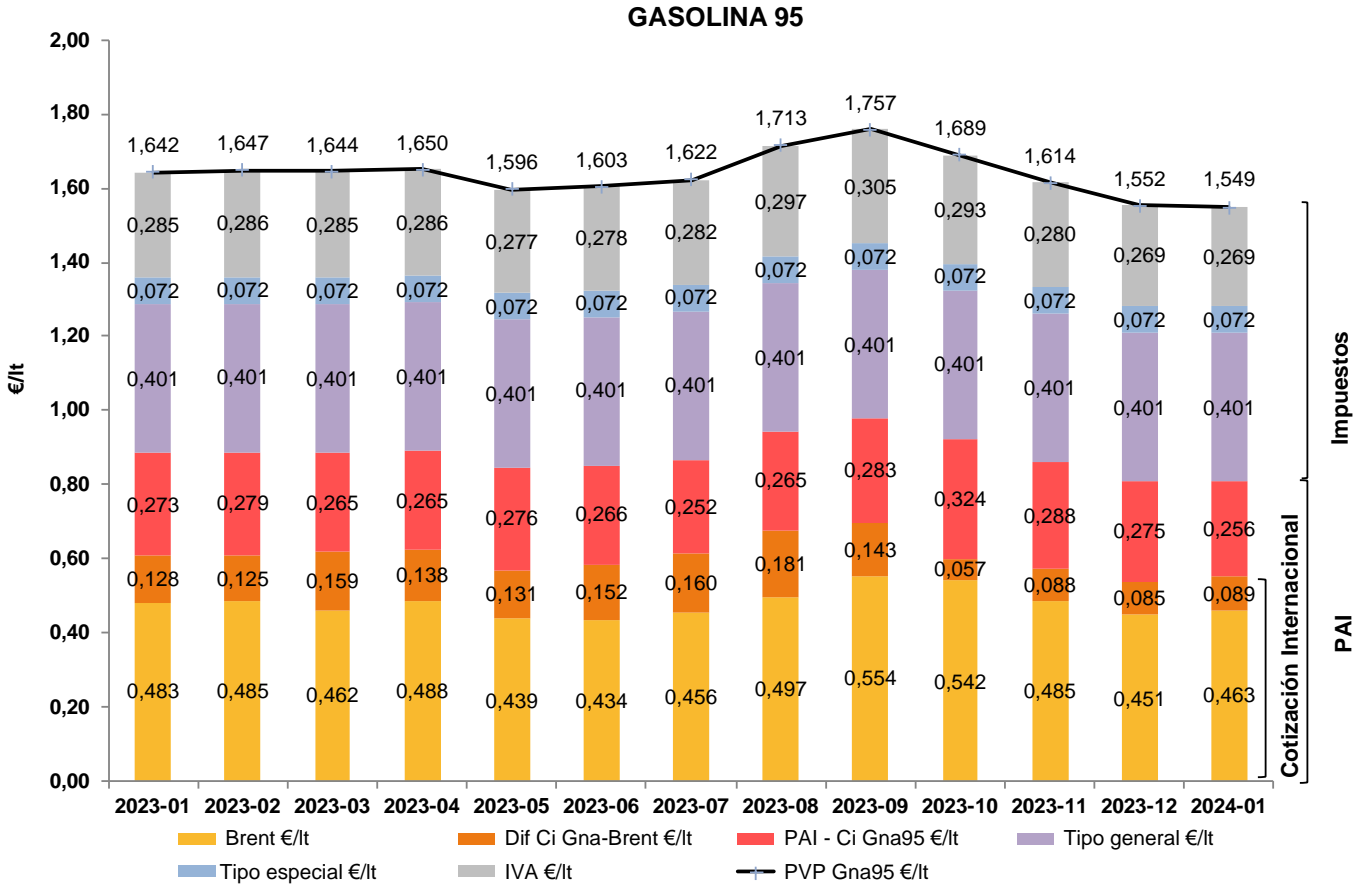
5. DESGLOSE DEL PVP POR COMPONENTES

Las siguientes figuras muestran el desglose por componentes del precio de venta al público de la gasolina 95 y el gasóleo A en Península y Baleares en el mes analizado en este informe (enero de 2024) y en los doce meses anteriores (enero de 2023 a diciembre de 2023). No se incluyen los restantes territorios extra peninsulares por disponer de una fiscalidad diferente.

Los principales componentes que conforman el precio final de los carburantes de automoción son los impuestos, la cotización internacional y el margen bruto de distribución.

En enero de 2024 los impuestos supusieron el 47,9% del PVP de la gasolina 95 y el 42,7% del PVP del gasóleo A en Península y Baleares. La cotización internacional del producto de referencia explicó el 35,6% y 41,7%, respectivamente, de sendos PVP. El margen bruto de distribución supuso el 16,5% y 15,6% restante.

Figura 12: Estructura del PVP de la gasolina 95 según componentes en valor absoluto (mes actual y doce meses anteriores). Península y Baleares



“**Brent €/lt**”: Cotización internacional del crudo Brent, expresada en euros/litro.

“**Dif Ci Gna-Brent €/lt**”: Diferencia entre la cotización internacional de referencia de la gasolina 95 y la cotización internacional del crudo Brent, expresada en euros/litro.

La suma de las partidas “Brent €/lt” y “Dif Ci Gna-Brent €/lt” conforman el componente de cotización internacional del PVP de la gasolina 95.

“**PAI-Ci Gna95 €/lt**”: Margen bruto de distribución de la gasolina 95, expresado en euros/litro. Es la diferencia entre el precio antes de impuestos (PAI) y la cotización internacional de referencia de la gasolina 95.

La suma de las partidas que conforman la cotización internacional (“Brent €/lt” y “Dif Ci Gna-Brent €/lt”) y la partida “PAI-Ci Gna95 €/lt” dan como resultado el precio antes de impuestos (PAI) de la gasolina 95.

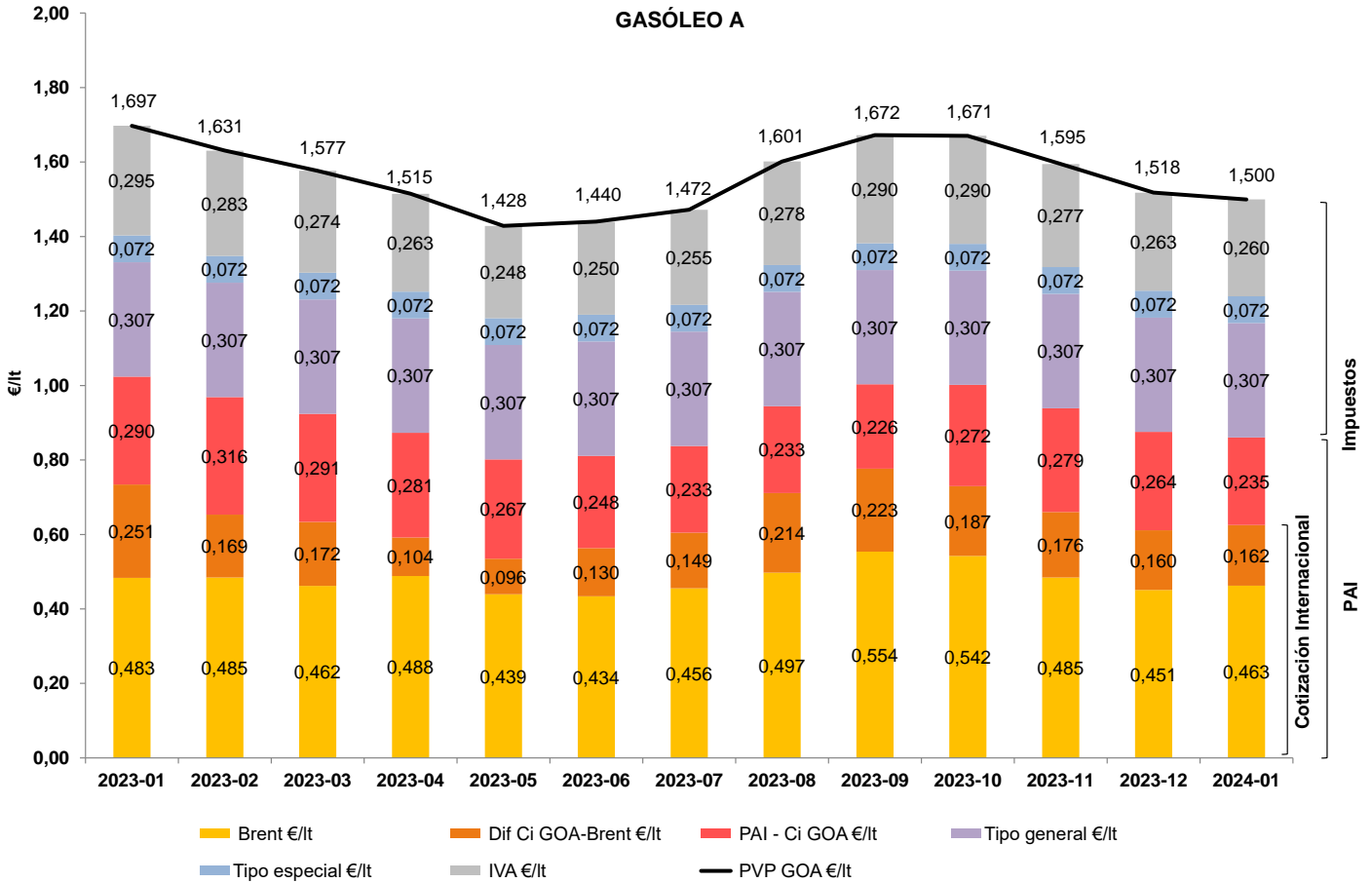
“**Tipo general €/lt**”: Tipo general del impuesto sobre hidrocarburos, expresado en euros/lt. Para la gasolina 95 asciende a 0,40069 €/lt.

“**Tipo especial €/lt**”: Tipo especial del impuesto sobre hidrocarburos. El 1-ene-19 el antiguo tramo autonómico del IVMDH adquiere su cuantía máxima para todas las Comunidades Autónomas (0,048 €/lt) y se integra con el antiguo tramo estatal del IVMDH (0,024 €/lt), dando lugar al “Tipo especial” que asciende a 0,072 €/lt.

“**IVA €/lt**”: Impuesto del Valor Añadido, expresado en euros /litro. Se sitúa en el 21%. Si se adicionan las partidas de impuestos al PAI se obtiene el Precio de Venta al Público (PVP) de la gasolina 95.

Fuente: Dirección de Energía, CNMC

Figura 13: Estructura del PVP del gasóleo A según componentes en valor absoluto (mes actual y doce meses anteriores). Península y Baleares



“**Brent €/lt**”: Cotización internacional del crudo Brent, expresada en euros/litro.

“**Dif Ci GOA-Brent €/lt**”: Diferencia entre la cotización internacional de referencia del gasóleo A y la cotización internacional del crudo Brent, expresada en euros/litro.

La suma de las partidas “Brent €/lt” y “Dif Ci GOA-Brent €/lt” conforman el componente de cotización internacional del PVP del gasóleo A.

“**PAI-Ci GOA €/lt**”: Margen bruto de distribución del gasóleo A, expresado en euros/litro. Es la diferencia entre el precio antes de impuestos (PAI) y la cotización internacional de referencia del gasóleo A.

La suma de las partidas que conforman la cotización internacional (“Brent €/lt” y “Dif Ci GOA-Brent €/lt”) y la partida “PAI-Ci GOA €/lt” dan como resultado el precio antes de impuestos (PAI) del gasóleo A.

“**Tipo general €/lt**”: Tipo general del impuesto sobre hidrocarburos, expresado en euros/lt. Para el gasóleo A asciende a 0,30700 €/lt.

“**Tipo especial €/lt**”: Tipo especial del impuesto sobre hidrocarburos. El 1-ene-19 el antiguo tramo autonómico del IVMDH adquiere su cuantía máxima para todas las Comunidades Autónomas (0,048 €/lt) y se integra con el antiguo tramo estatal del IVMDH (0,024 €/lt), dando lugar al “Tipo especial” que asciende a 0,072 €/lt.

“**IVA €/lt**”: Impuesto del Valor Añadido, expresado en euros /litro. Se sitúa en el 21%. Si se adicionan las partidas de impuestos al PAI se obtiene el Precio de Venta al Público (PVP) del gasóleo A.

Fuente: Dirección de Energía, CNMC

Figura 14: Estructura del PVP de la gasolina 95 según componentes en valor porcentual (mes actual, mes anterior y mismo mes año anterior). Península y Baleares

Mes	% Brent €/lt	% Dif Ci Gna-Brent €/lt	% PAI - Ci Gna95 €/lt	% Tipo general €/lt	% Tipo especial €/lt	% IVA €/lt
2023-01	29,5%	7,8%	16,6%	24,4%	4,4%	17,4%
2023-12	29,1%	5,5%	17,6%	25,8%	4,6%	17,4%
2024-01	29,9%	5,7%	16,5%	25,9%	4,6%	17,4%

Fuente: Dirección de Energía, CNMC

Figura 15: Estructura del PVP del gasóleo A según componentes en valor porcentual (mes actual, mes anterior y mismo mes año anterior). Península y Baleares

Mes	% Brent €/lt	% Dif Ci GOA-Brent €/lt	% PAI - Ci GOA €/lt	% Tipo general €/lt	% Tipo especial €/lt	% IVA €/lt
2023-01	28,5%	14,9%	16,9%	18,1%	4,2%	17,4%
2023-12	29,7%	10,5%	17,4%	20,2%	4,7%	17,4%
2024-01	30,9%	10,8%	15,6%	20,5%	4,8%	17,4%

Fuente: Dirección de Energía, CNMC

6. ANÁLISIS PROVINCIAL

6.1. Precio de venta al público

En enero de 2024 y por decimotercer mes consecutivo, Asturias y Gipuzkoa fueron las provincias peninsulares con el PVP promedio más elevado de la gasolina 95. Les siguió Cantabria. Por su parte y al igual que los ocho meses anteriores, Lleida continuó siendo la provincia peninsular con el PVP promedio más bajo, seguida de Almería y Murcia.

Con relación al gasóleo A, también Asturias fue, por octavo mes consecutivo, la provincia peninsular con el PVP promedio más alto. Le siguió Gipuzkoa, que volvió a situarse en segunda posición, y Guadalajara. Respecto a la parte baja del ranking, Murcia se posicionó por segundo mes consecutivo como la provincia peninsular con el PVP más reducido, seguida de Valencia y Lleida.

Los territorios extra peninsulares de Canarias, Ceuta y Melilla volvieron a marcar los PVP más bajos del ranking nacional para ambos carburantes debido a su menor carga fiscal⁸. Por el contrario, por su condición extra peninsular, sus PAI fueron los más elevados, junto con los de las islas Baleares.

⁸ La carga fiscal que soportan los carburantes de automoción en Canarias, así como en Ceuta y Melilla, es significativamente inferior a la de las provincias peninsulares y las islas Baleares. En concreto, los impuestos que gravan los carburantes en las Islas Canarias son: impuesto especial (0,265 €/lt para la gasolina 95 y 0,222 €/lt para el gasóleo A), arbitrio canario (0,007 €/lt

Respecto a las variaciones del PVP con relación al mes anterior, en un entorno general de descenso en los precios de la gasolina 95, las mayores bajadas en el ámbito peninsular se registraron en Huelva, Almería y Sevilla. Al contrario de la tendencia generalizada, los precios aumentaron en un grupo reducido de provincias, entre ellas Zaragoza, Palencia y Girona. En los territorios extra peninsulares los descensos, a excepción de Ceuta, fueron en general superiores a los registrados en el resto del territorio nacional.

En gasóleo A, en un entorno también de descenso del precio promedio nacional, las provincias donde más se redujeron los precios fueron Almería, Valencia y Araba/Álava. Los descensos menos notables del ámbito peninsular correspondieron a Barcelona, Zaragoza e Islas Baleares. En los territorios extra peninsulares el comportamiento fue diverso. En Ceuta, al contrario que en el resto del territorio nacional, los precios aumentaron; la disminución de Melilla fue de las más bajas registradas y Canarias se posicionó entre las provincias con reducciones de precios superiores a la media nacional.

Las siguientes figuras muestran, para cada carburante, los precios de venta al público promedio provinciales del mes analizado (en forma de diagrama de barras y de mapa de calor; figuras 16 y 17 para la gasolina 95 y 20 y 21 para el gasóleo A) y sus variaciones respecto al precio promedio provincial del mes previo (figuras 18 y 22). En todos ellos, a efectos comparativos, se señala el PVP promedio de Península y Baleares y el del total España.

Por último, en las figuras 19 y 23, se representan, respectivamente para cada carburante mediante diagramas box-plot, los precios medios mensuales de cada una de las estaciones de servicio que conforman cada provincia, pudiendo así observarse el rango en el que varían los precios entre las instalaciones de suministro en cada provincia y, por tanto, el mayor o menor grado de concentración de precios. Igualmente, puede concluirse acerca de la posible

para la gasolina 95 y 0,0065 €/lt para el gasóleo A) y la exacción de los cabildos (0,0079 €/lt en La Gomera y El Hierro y 0,02 €/lt en el resto de islas). Así, en total, los impuestos que gravan la gasolina 95 en las Islas Canarias ascienden a 0,2799 €/lt en La Gomera y El Hierro y a 0,2920 €/lt en el resto de islas. Por su parte, los impuestos que gravan el gasóleo A totalizan 0,2364 €/lt en La Gomera y El Hierro y 0,2485 €/lt en el resto del archipiélago.

Por su parte, el impuesto que grava los carburantes en ambas Ciudades Autónomas es el gravamen complementario: 0,200345 €/lt para la gasolina 95 y 0,153500 €/lt para el gasóleo A en Ceuta y 0,10 €/lt para la gasolina 95 y 0,03 €/lt para el gasóleo A en Melilla.

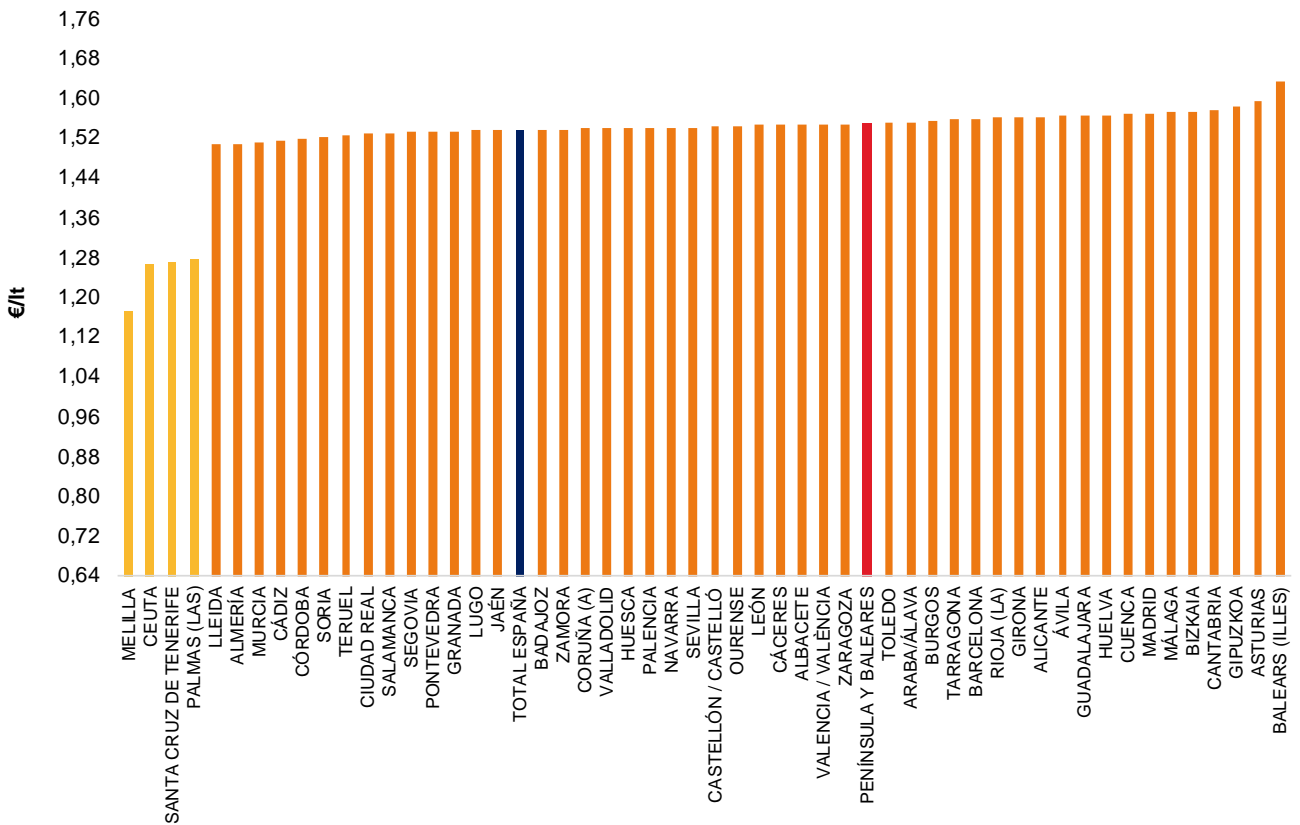
Las cifras anteriores son “equivalentes” a la suma del tipo general y el tipo especial del impuesto sobre hidrocarburos que grava a los carburantes en Península y Baleares (0,4727 €/lt para la gasolina 95 y 0,3790 €/lt para el gasóleo A).

Adicionalmente, a los carburantes en Península y Baleares se les aplica un IVA del 21%. El impuesto equivalente es el IGIC en Canarias (0%) y el IPSI en Ceuta (0,5%) y Melilla (7%).

existencia de estaciones de servicio cuyo comportamiento en precios se diferencia de forma notable del resto de las instalaciones de suministro de la provincia.

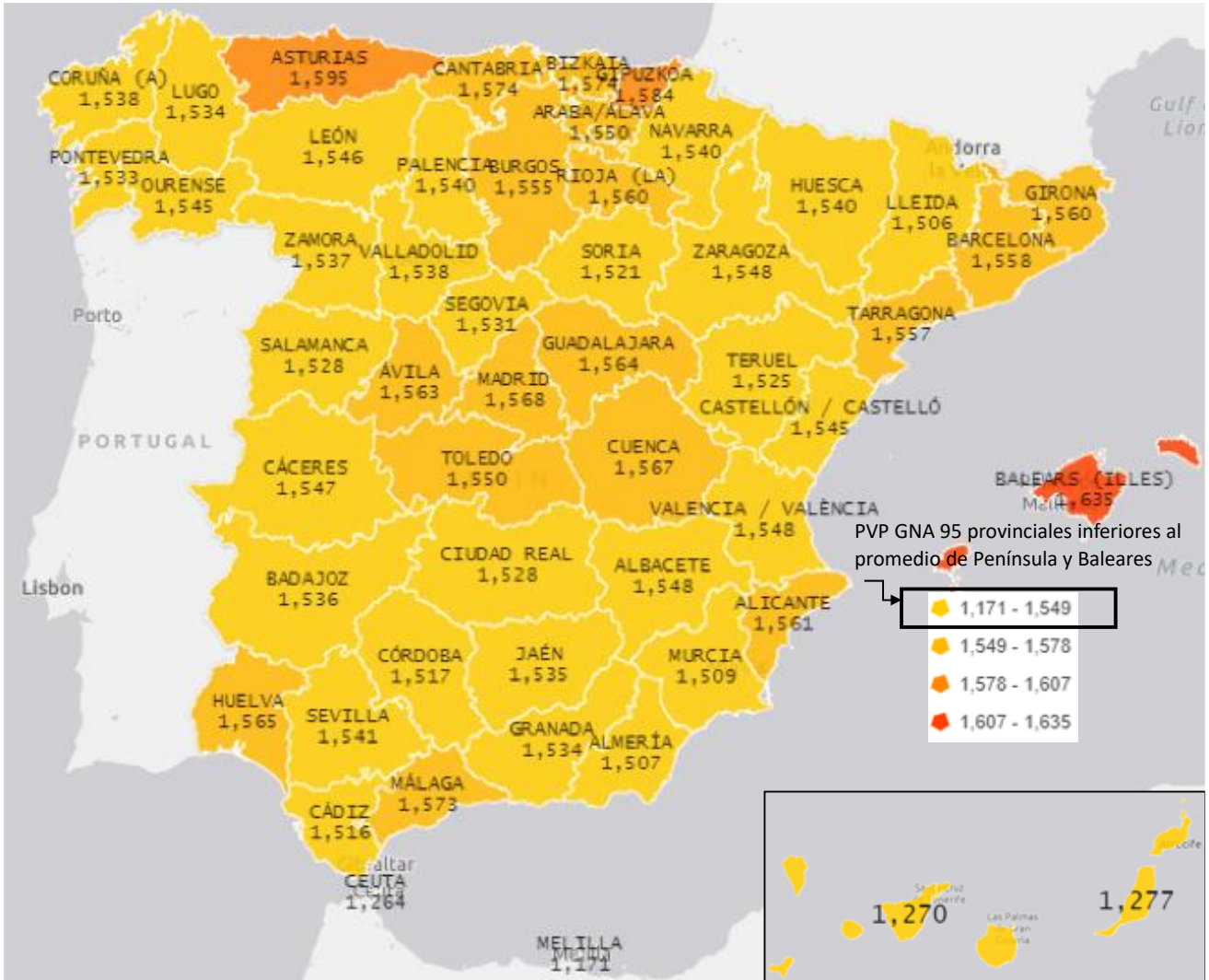
De la observación de las figuras 19 y 23, se concluye que en enero de 2024 las provincias que mostraron una mayor horquilla de variación de precios fueron Barcelona, Alicante y Girona para la gasolina 95 y Araba/Álava, Badajoz y Sevilla para el gasóleo A. En general, para todas las provincias, la variabilidad de precios del gasóleo A fue superior a la de la gasolina 95.

Figura 16: Precios de venta al público de la gasolina 95 por provincias. Enero 2024



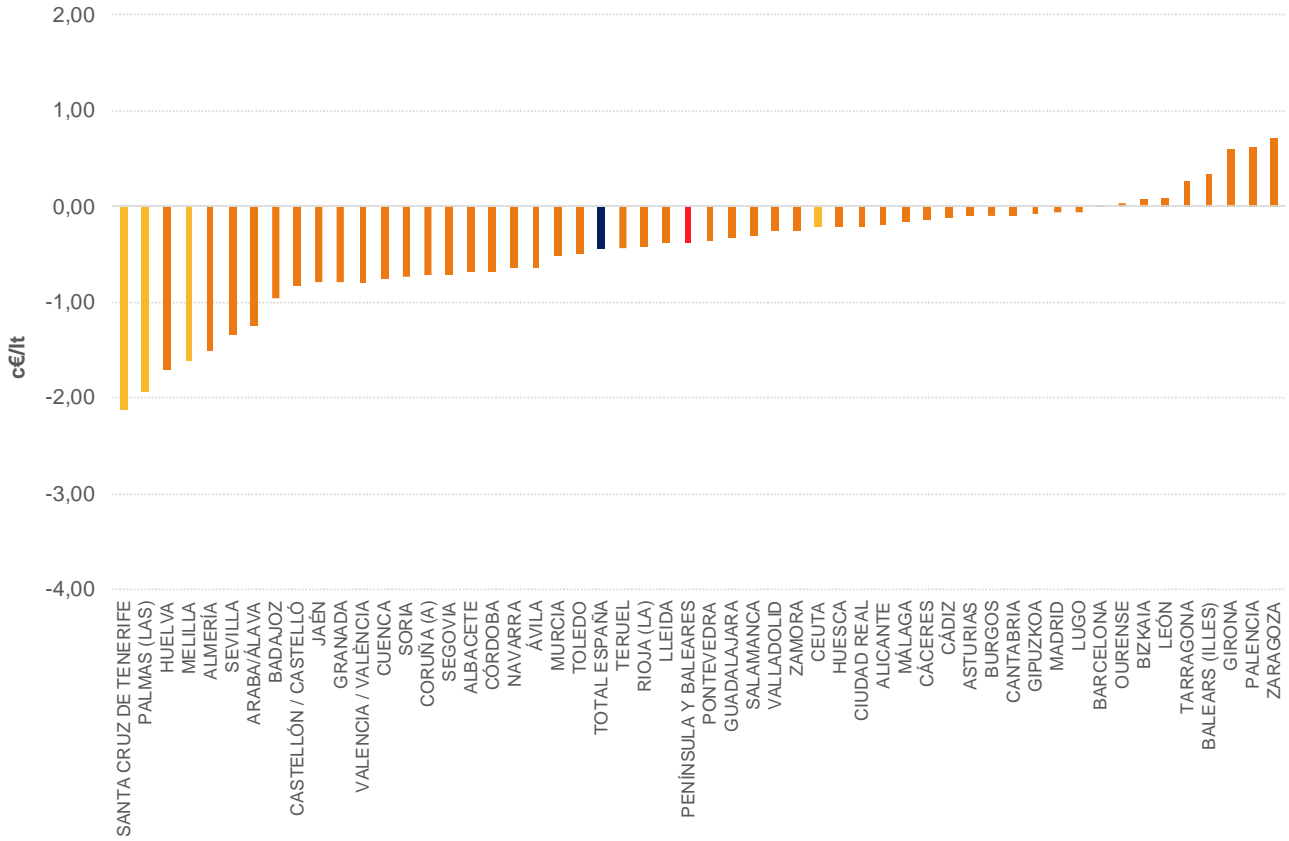
Fuente: Dirección de Energía, CNMC

Figura 17: Mapa de calor de los precios de venta al público de la gasolina 95 por provincias. Enero 2024



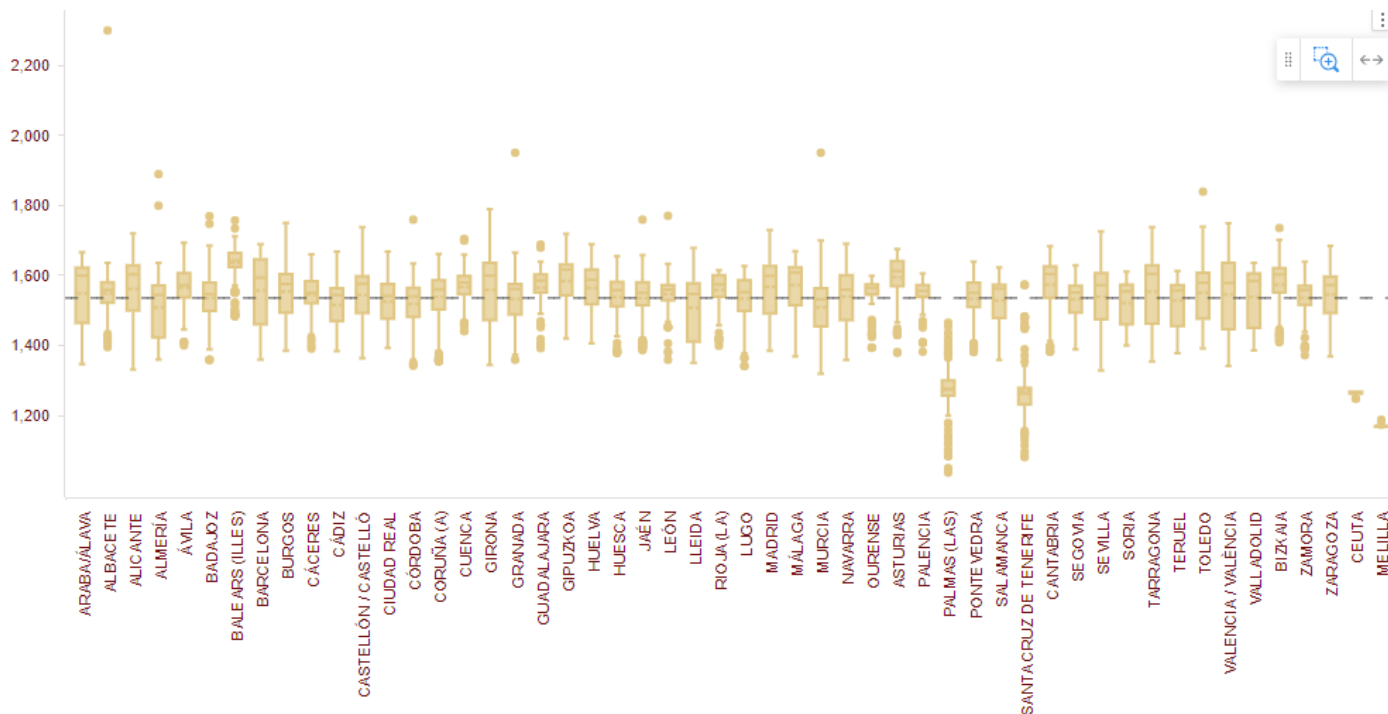
Fuente: Dirección de Energía, CNMC

**Figura 18: Variación de los precios de venta al público de la gasolina 95 por provincias.
 Ene-24 vs. Dic-23**



Fuente: Dirección de Energía, CNMC

Figura 19: Diagrama box-plot de los precios de venta al público de las estaciones de servicio de cada provincia. Gasolina 95. Enero 2024



Fuente: Dirección de Energía, CNMC

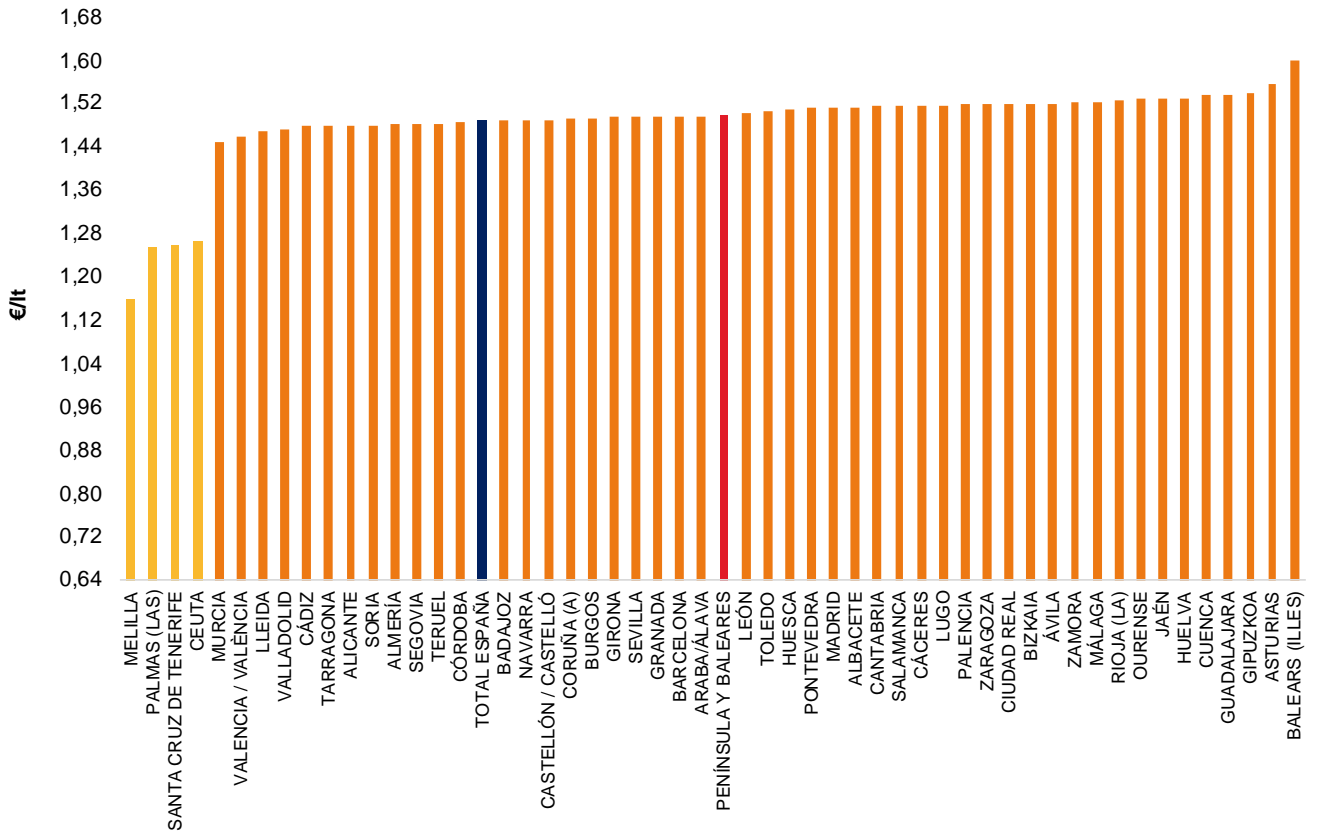
Nota: Diagrama box-plot o también denominado diagrama de cajas o bigotes. Para cada provincia se representa el precio medio del mes analizado de cada una de las estaciones de servicio existentes en la provincia con disponibilidad de precios (por ejemplo, en la vertical de una provincia P con N estaciones de servicio con precios disponibles, se representa un total de N puntos, que son los precios medios del mes analizado de cada una de la N instalaciones de la provincia).

Para cada provincia, el diagrama consta de una estructura central rectangular (denominada “caja”) y de dos estructuras lineales que se ubican en la parte inferior y superior de la caja (denominadas “bigotes”). Los N precios de la provincia se ubican por lo general entre la caja y los dos bigotes. En concreto, en la caja tienen cabida los precios de la mitad de las estaciones de servicio de la provincia (50% de los N precios) y en cada uno de los bigotes la cuarta parte de las instalaciones (25% de los N precios en cada bigote). La distancia entre los extremos de ambos bigotes muestra el rango de variación de precios de la provincia. La longitud de los bigotes, junto con la altura de la caja, permiten extraer conclusiones sobre el nivel de concentración de precios en la provincia (las provincias con más variabilidad de precios son aquellas que presentan cajas y bigotes más amplios).

Los puntos que, en ocasiones, se observan por encima o por debajo de los extremos de los bigotes se denominan “outlayers” y responden a las estaciones de servicio que muestran unos precios promedio mensuales que se diferencian notablemente del resto de las instalaciones de suministro de la provincia.

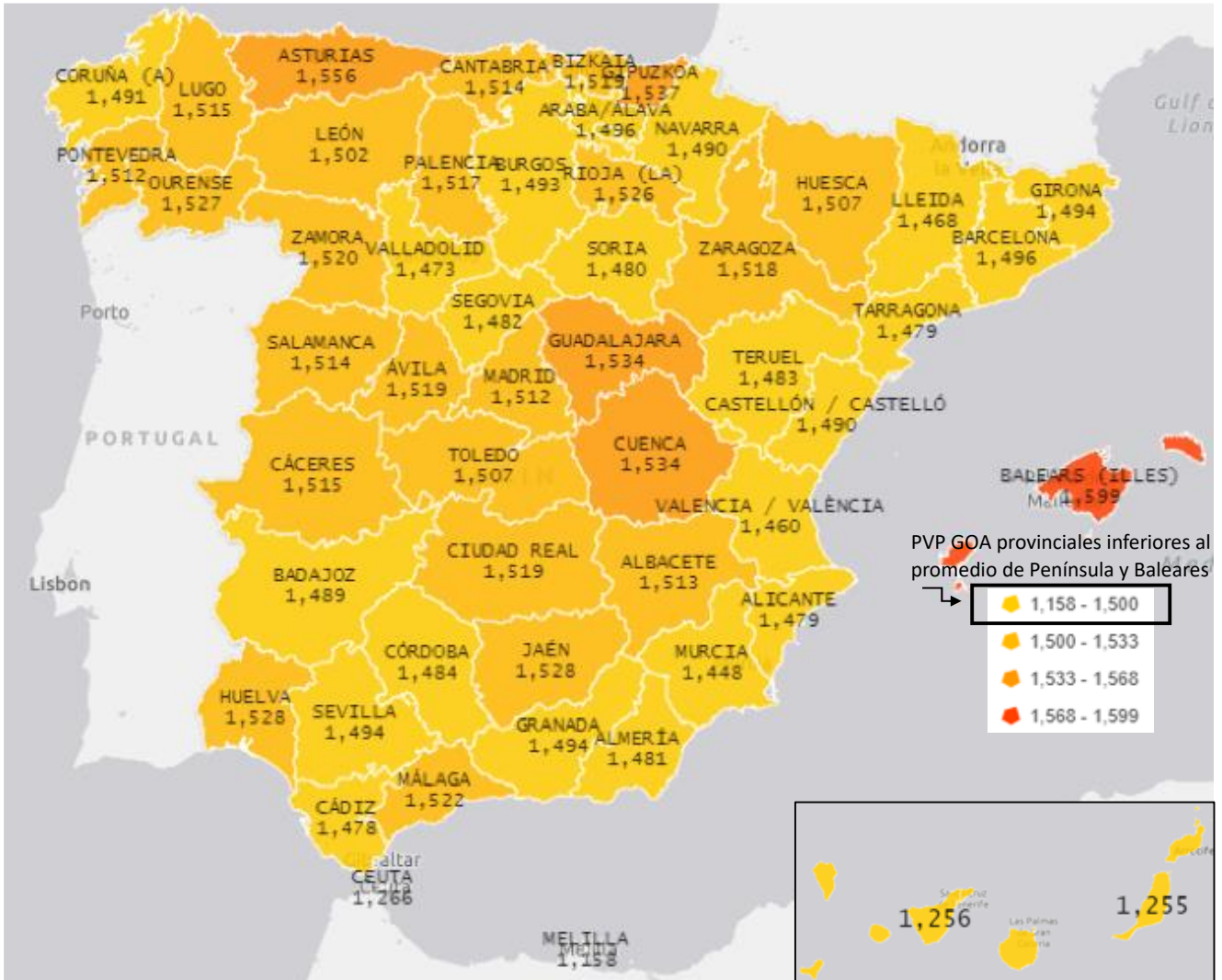
Dentro de cada caja se observa una línea continua y otra discontinua. La línea continua representa la mediana, es decir, el precio que deja por encima y por debajo el mismo número de instalaciones, mientras que la línea discontinua es el precio promedio mensual de la gasolina 95 en la provincia. Por su parte, la línea discontinua que cruza todo el diagrama es el precio promedio de la gasolina 95 en Península y Baleares en el mes de análisis.

Figura 20: Precios de venta al público del gasóleo A por provincias. Enero 2024



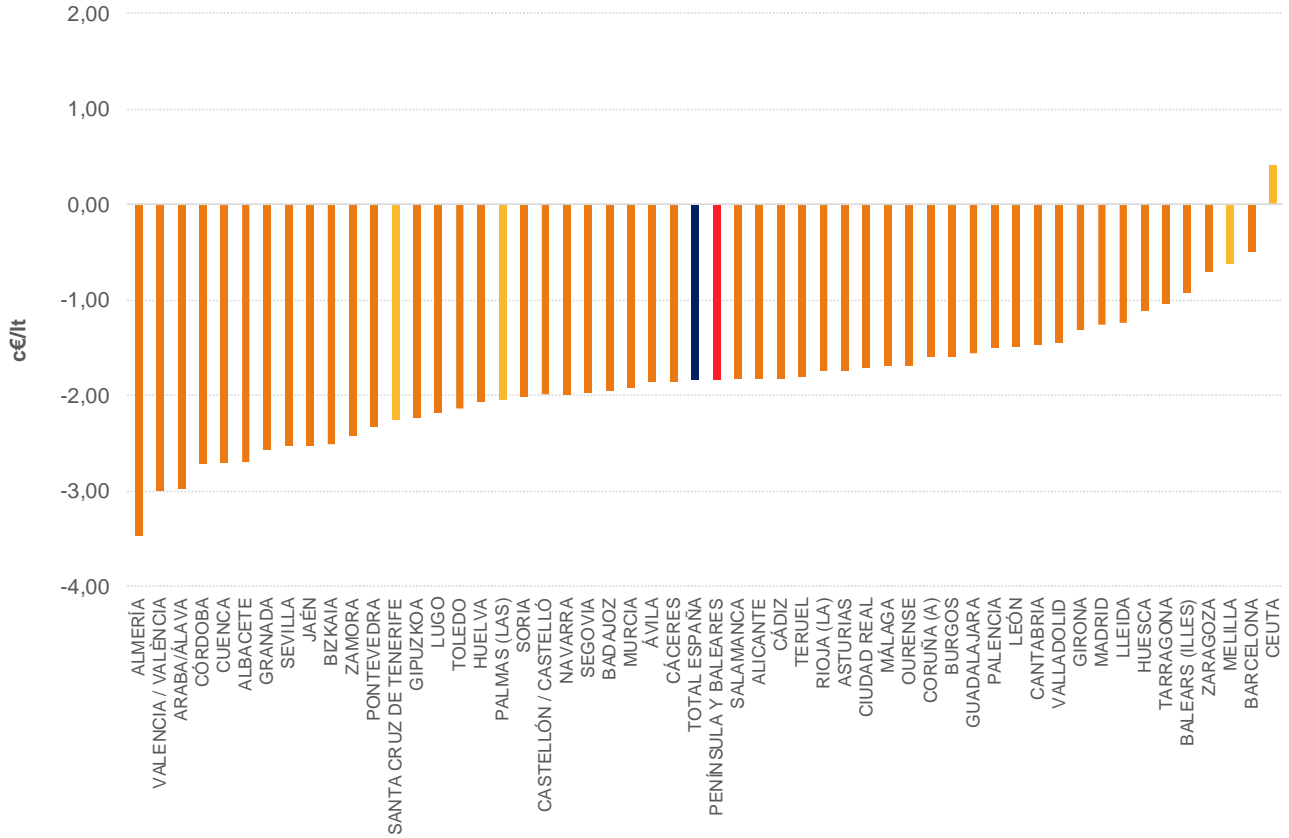
Fuente: Dirección de Energía, CNMC

Figura 21: Mapa de calor de los precios de venta al público del gasóleo A por provincias. Enero 2024



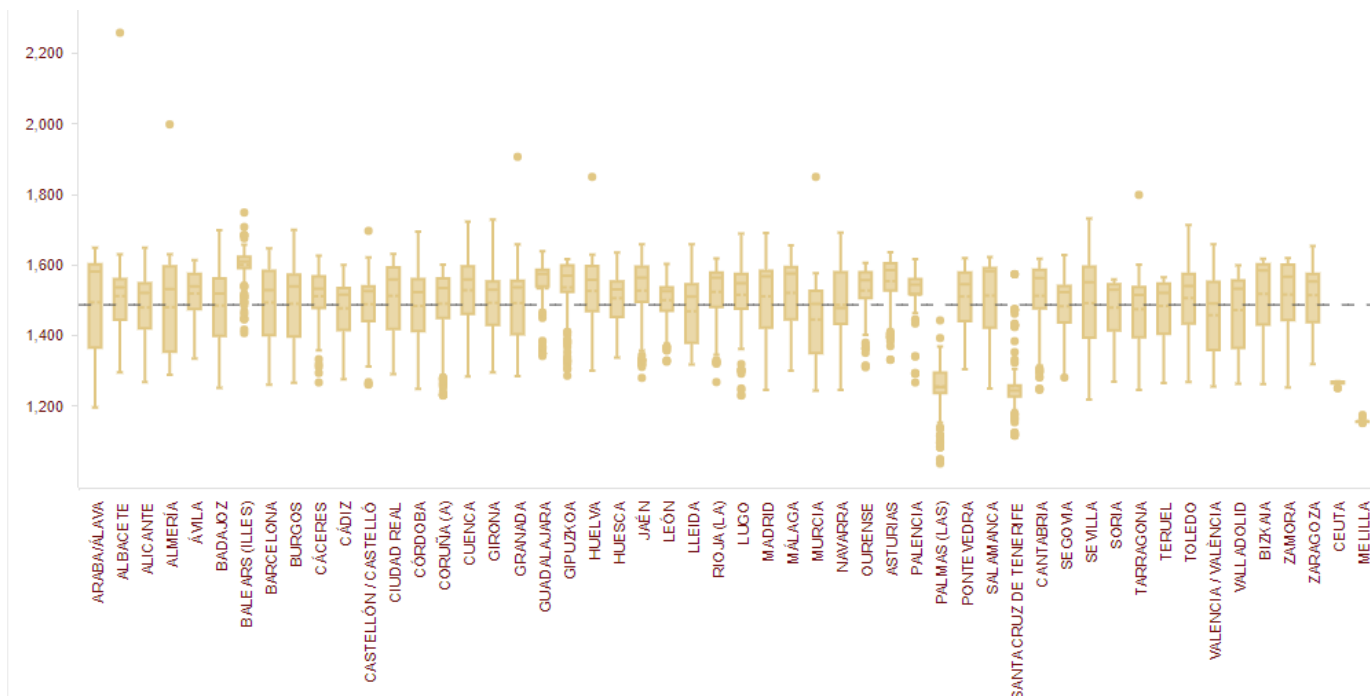
Fuente: Dirección de Energía, CNMC

**Figura 22: Variación de los precios de venta al público del gasóleo A por provincias.
Ene-24 vs. Dic-23**



Fuente: Dirección de Energía, CNMC

Figura 23: Diagrama box-plot de los precios de venta al público de las estaciones de servicio de cada provincia. Gasóleo A. Enero 2024



Fuente: Dirección de Energía, CNMC

Nota: Diagrama box-plot o también denominado diagrama de cajas o bigotes. Para cada provincia se representa el precio medio del mes analizado de cada una de las estaciones de servicio existentes en la provincia con disponibilidad de precios (por ejemplo, en la vertical de una provincia P con N estaciones de servicio con precios disponibles, se representa un total de N puntos, que son los precios medios del mes analizado de cada una de la N instalaciones de la provincia).

Para cada provincia, el diagrama consta de una estructura central rectangular (denominada “caja”) y de dos estructuras lineales que se ubican en la parte inferior y superior de la caja (denominadas “bigotes”). Los N precios de la provincia se ubican por lo general entre la caja y los dos bigotes. En concreto, en la caja tienen cabida los precios de la mitad de las estaciones de servicio de la provincia (50% de los N precios) y en cada uno de los bigotes la cuarta parte de las instalaciones (25% de los N precios en cada bigote). La distancia entre los extremos de ambos bigotes muestra el rango de variación de precios de la provincia. La longitud de los bigotes, junto con la altura de la caja, permiten extraer conclusiones sobre el nivel de concentración de precios en la provincia (las provincias con más variabilidad de precios son aquellas que presentan cajas y bigotes más amplios).

Los puntos que, en ocasiones, se observan por encima o por debajo de los extremos de los bigotes se denominan “outlayers” y responden a las estaciones de servicio que muestran unos precios promedio mensuales que se diferencian notablemente del resto de las instalaciones de suministro de la provincia.

Dentro de cada caja se observa una línea continua y otra discontinua. La línea continua representa la mediana, es decir, el precio que deja por encima y por debajo el mismo número de instalaciones, mientras que la línea discontinua es el precio promedio mensual del gasóleo A en la provincia. Por su parte, la línea discontinua que cruza todo el diagrama es el precio promedio del gasóleo A en Península y Baleares en el mes de análisis.

6.2. Margen bruto de distribución

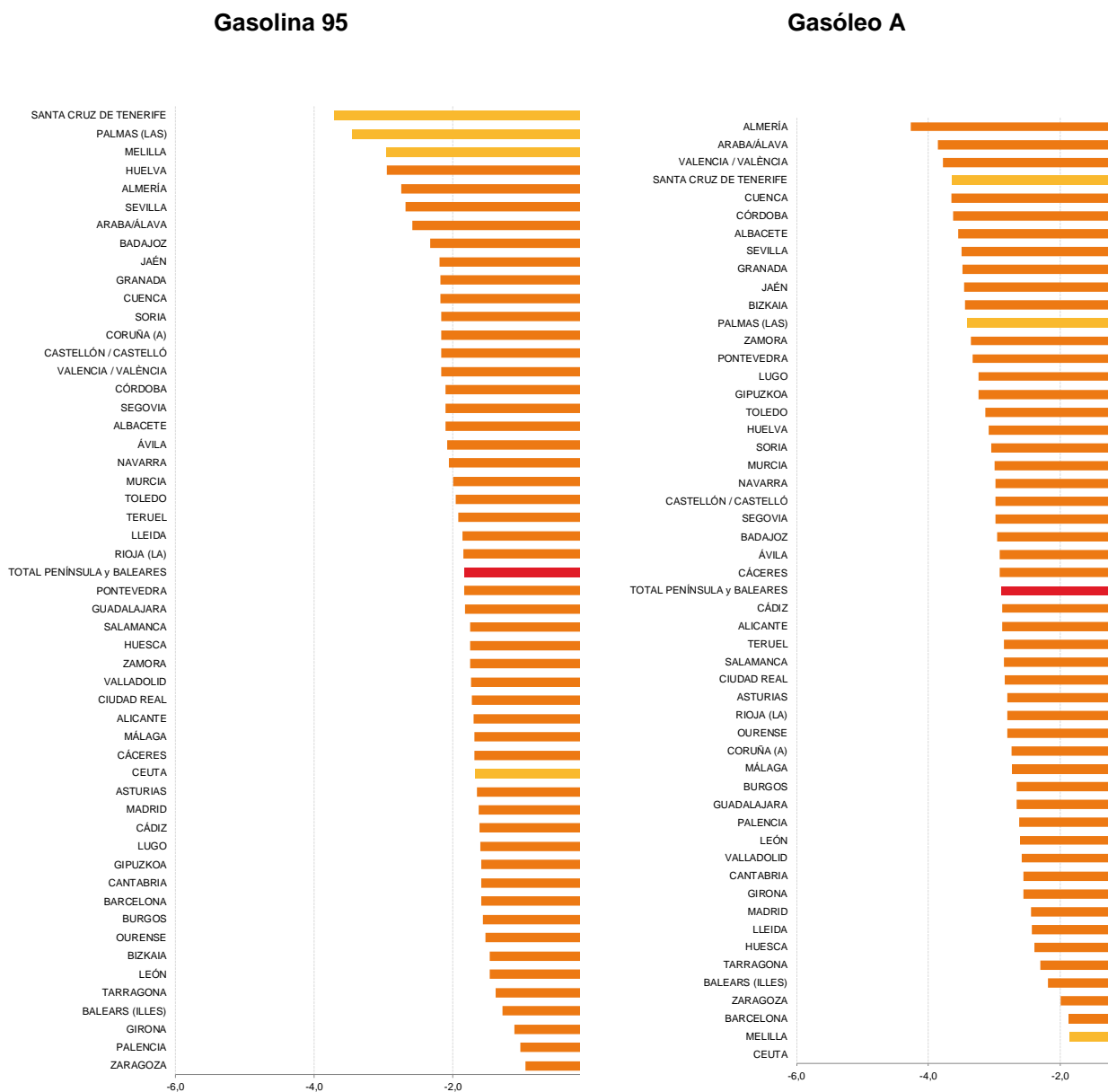
En relación con la gasolina 95, en un entorno global de descenso del margen bruto, Huelva, Almería y Sevilla fueron las provincias peninsulares donde más se redujo el margen, mientras que en Zaragoza, Palencia y Girona se registraron los descensos menos notables del ámbito peninsular.

Con respecto a los territorios extra peninsulares distintos de Baleares y para este mismo carburante, en las dos provincias canarias y en Melilla el margen bruto descendió en mayor medida que en el resto del territorio nacional. En Ceuta la reducción del margen estuvo en línea con la de otras provincias peninsulares.

En gasóleo A, al igual que en gasolina 95, el margen bruto descendió a nivel global. Las provincias peninsulares en donde más se redujo fueron Almería, Araba/Álava y Valencia, mientras que en Barcelona, Zaragoza y Baleares se registraron los descensos menos acusados del ámbito peninsular.

Con respecto a los territorios extra peninsulares para el gasóleo A, en las dos ciudades autónomas, el margen experimentó el menor descenso de todo el territorio nacional. Por el contrario, las reducciones de margen bruto de las dos provincias canarias se situaron entre las más elevadas.

**Figura 24: Variación del margen bruto de distribución por provincias (c€/lt).
 Gasolina 95 y Gasóleo A. Ene-24 vs. Dic-23**



Fuente: Dirección de Energía, CNMC

7. ANÁLISIS AD HOC: ENTORNOS RURALES

Desde mayo de 2020, este Boletín viene analizando aquellas zonas de la geografía española en las que la evolución de los PVP durante los últimos meses ha sido especialmente significativa.

Este mes, y como novedad, el análisis ad hoc se dedica a las instalaciones inscritas en el Censo de estaciones de servicio como instalaciones de situación “*Rural*”. Quedan excluidos los puntos de suministro insertos en cooperativas agrícolas pues, aunque muchos de ellos se sitúan en entornos rurales, en el Censo de estaciones de servicio se definen con otra situación diferente (en concreto, “*Cooperativa, asociación de agricultores o asociación de transportistas*”). Por el mismo motivo, tampoco se incluyen en el análisis las estaciones de servicio cuya situación es “*Hipermercados*”, pese a que algunos de ellos podrían estar en zonas rurales.

El estudio se centra sólo en las **estaciones de servicio rurales situadas en Península y Baleares**. Se excluyen las instalaciones rurales de Canarias, Ceuta y Melilla, de fiscalidad diferente, al objeto de realizar una comparativa homogénea de precios para el **gasóleo A**, carburante objeto de análisis.

No obstante, el análisis pretende dar una imagen de las características más comunes de este tipo de instalaciones rurales, sin perjuicio de las limitaciones arriba descritas y de la calidad de los datos censales.

CARACTERIZACIÓN DE LA RED DE ESTACIONES DE SERVICIO RURAL

En el Censo de instalaciones de suministro del Ministerio para la Transición Ecológica y el Reto Demográfico⁹ se encuentran censadas a 31 de enero de 2024 un total de 477 estaciones de servicio operativas en Península y Baleares cuya situación es “Rural”.

La distribución de este tipo de estaciones de servicio por provincia se recoge en la siguiente figura. Zaragoza, Badajoz, Navarra y A Coruña son las provincias con más instalaciones de suministro de ámbito rural.

⁹ Censo construido a partir de la obligación de información establecida en la Orden ITC/2308/2007, de 25 de julio, por la que se determina la forma de remisión de información al Ministerio de Industria, Turismo y Comercio sobre las actividades de suministro de productos petrolíferos.

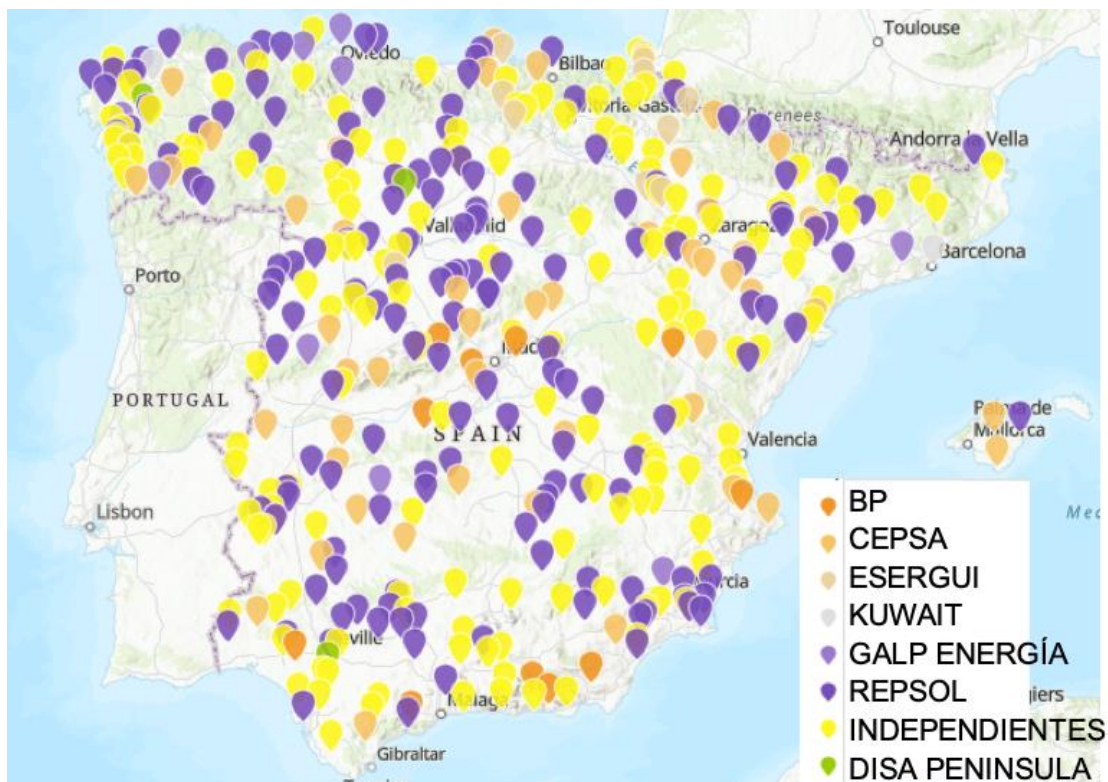
Figura 25: Distribución de las estaciones de servicio rurales por provincia. Ene-24

Provincia	Número de EESS Rurales	Porcentaje respecto al total
ZARAGOZA	22	4,61%
BADAJOS	22	4,61%
NAVARRA	21	4,40%
CORUÑA (A)	19	3,98%
BURGOS	17	3,56%
TERUEL	15	3,14%
HUESCA	15	3,14%
PONTEVEDRA	14	2,94%
ZAMORA	14	2,94%
VALENCIA / VALÈNCIA	14	2,94%
ASTURIAS	14	2,94%
CIUDAD REAL	13	2,73%
SALAMANCA	13	2,73%
GRANADA	13	2,73%
LLEIDA	13	2,73%
ALBACETE	12	2,52%
CUENCA	12	2,52%
LEÓN	12	2,52%
MURCIA	12	2,52%
CÁCERES	11	2,31%
SEVILLA	11	2,31%
ALMERÍA	10	2,10%
OURENSE	10	2,10%
HUELVA	10	2,10%
MÁLAGA	9	1,89%
SEGOVIA	9	1,89%
CÓRDOBA	9	1,89%
LUGO	9	1,89%
VALLADOLID	9	1,89%
MADRID	9	1,89%
CANTABRIA	8	1,68%
CÁDIZ	7	1,47%
ÁVILA	7	1,47%
PALENCIA	7	1,47%
TOLEDO	6	1,26%
GUADALAJARA	6	1,26%
ALICANTE	6	1,26%
GIRONA	5	1,05%
JAÉN	5	1,05%
BARCELONA	4	0,84%
SORIA	4	0,84%
TARRAGONA	4	0,84%
BIZKAIA	3	0,63%
CASTELLÓN / CASTELLÓ	3	0,63%
BALEARS (ILLES)	3	0,63%
GIPUZKOA	2	0,42%
RIOJA (LA)	2	0,42%
ARABA/ÁLAVA	2	0,42%
Total general	477	100,00%

Fuente: Dirección de Energía, CNMC

La figura anterior se complementa con el siguiente mapa, en el que se detalla la distribución de las estaciones de servicio rurales de cada provincia de Península y Baleares por operador. De su simple observación, se desprende que, en el ámbito rural, predominan las instalaciones independientes y las integradas en la red de distribución de REPSOL.

Figura 26: Distribución de las estaciones de servicio rurales por operador. Ene-24



Fuente: Dirección de Energía, CNMC

La siguiente figura muestra la caracterización completa de la red de estaciones de servicio con situación rural y se compara el porcentaje de cada operador¹⁰ con el que dispone en el total de la red de la Península y Baleares.

Tal y como ya se desprendía del mapa anterior, en el ámbito rural predominan las instalaciones INDEPENDIENTES (46,5% del total), a las que les siguen las de REPSOL (32,7%), CEPSA (12,2%), BP (2,7%), GALP (2,5%) y DISA PENÍNSULA (2,3%), entre otros.

¹⁰ Según número de instalaciones de suministro.

En términos comparativos con el total de la red en Península y Baleares, las instalaciones INDEPENDIENTES muestran una presencia similar, ocurriendo lo contrario con REPSOL que en los entornos rurales ostenta una mayor presencia. Por su parte, la participación de CEPSA en la red rural es similar a la que tiene en el total de la red, mientras que la de BP, GALP y el Grupo DISA es inferior.

Figura 27: Caracterización de la red de estaciones de servicio rurales. Ene-24

	nº EES Rurales	% red Rurales	% red Península y Baleares
TITULARES DE INSTALACIONES DE DISTRIBUCIÓN AL POR MENOR	222	46,5%	44,5%
EMPRESAS DEL GRUPO REPSOL	156	32,7%	25,7%
EMPRESAS DEL GRUPO CEPSA	58	12,2%	12,1%
BP OIL ESPAÑA S.A.	13	2,7%	5,8%
GALP ENERGÍA ESPAÑA S.A.	12	2,5%	4,3%
DISA PENINSULA, S.L.U	11	2,3%	2,9%
DISA RED DE SERVICIOS PETROLIFEROS, S.A.	3	0,6%	1,1%
ESERGUI S.A.	2	0,4%	1,0%
Total EES censadas y operativas		477	

Fuente: Dirección de Energía, CNMC

De las 477 estaciones censadas con situación rural, **211 estaciones se encuentran en municipios cuya única estación de servicio operativa es esta estación rural**. Es decir, el 44% de las estaciones rurales resultan ser las únicas instalaciones de suministro existentes en el municipio donde se ubican. En relación a estos municipios con una única estación de servicio que, además, es de carácter rural, se señala lo siguiente:

- La población media de los municipios en los que la única estación de servicio existente es de carácter rural es de 1.362 habitantes. La población oscila entre los 5.839 habitantes del municipio más poblado (Palazuelos de Eresma, Segovia) y los 34 habitantes del menos poblado (Aribe, Navarra).
- La venta media de las 211 estaciones de servicio rurales que son las únicas existentes en el municipio donde se ubican fue de 1,8 millones de litros en 2022, cifra que dista de los 5 millones de litros que la Ley de cambio climático y transición energética¹¹ identifica como venta relevante. La estación que más vendió en 2022 fue la instalación de REPSOL situada en el municipio de Santa María del Páramo (León).
- El 48% de las estaciones de servicio rurales que son las únicas existentes en el municipio donde se ubican son INDEPENDIENTES y el 33% de REPSOL.

¹¹ Ley 7/2021, de 20 de mayo, de cambio climático y transición energética. En su artículo 15 establece la obligatoriedad de instalación de una infraestructura de recarga eléctrica sobre las estaciones de servicio existentes a la fecha de aprobación de la Ley con ventas anuales superiores a 5 millones de litros. La obligación se hace extensiva a las nuevas estaciones de servicio con independencia de su volumen de ventas.

- Prácticamente la mitad de las estaciones INDEPENDIENTES de ámbito rural se encuentran en un municipio en el que son la única instalación de suministro (102 vs. 222).

Figura 28: Distribución por operador de las estaciones de servicio rurales que son la única instalación existente en el municipio donde se ubican. Ene-24

OPERADOR	Total EESS
TITULARES DE INSTALACIONES DE DISTRIBUCIÓN AL POR MENOR	102
EMPRESAS DEL GRUPO REPSOL	69
EMPRESAS DEL GRUPO CEPSA	25
ESERGUI S.A.	6
BP OIL ESPAÑA S.A.	5
GALP ENERGÍA ESPAÑA S.A.	4
Total general	211

Fuente: Dirección de Energía, CNMC

De las 477 estaciones de servicio censadas y operativas en situación rural, 439 informaron en el mes de enero de 2024 precios para el gasóleo A destinado al público en general, carburante que se considera más representativo al objeto del análisis de precios. En consecuencia, los dos apartados siguientes (“análisis por operador” y “análisis general por instalación”) se realizan con los precios del gasóleo A de estas 439 instalaciones de suministro. La diferencia entre estas 439 estaciones de servicio a analizar y las 477 censadas radica en el hecho de que, además de haber estaciones que no informan sus precios, existen instalaciones con venta restringida no destinada al público en general, cuyo análisis no es objeto de este informe.

ANÁLISIS POR OPERADOR

A nivel promediado y para el mes de enero de 2024, los precios promedios más altos del gasóleo A en instalaciones de ámbito rural lo establecieron las estaciones de BP, seguidas de las de CEPSA y REPSOL. Los precios más bajos correspondieron a las dos instalaciones de KUWAIT y a las instalaciones INDEPENDIENTES. La horquilla de variación de precios promedio¹² se situó en 19,1 c€/lt, cifra superior a los 15,9 c€/lt registrados para el conjunto de Península y Baleares (y a los que se hará referencia en el epígrafe 9).

¹² Diferencia entre el precio promedio máximo (BP) y el precio promedio mínimo (KUWAIT).

Figura 29: Precios medios del gasóleo A por operador. Rural. Enero 2024

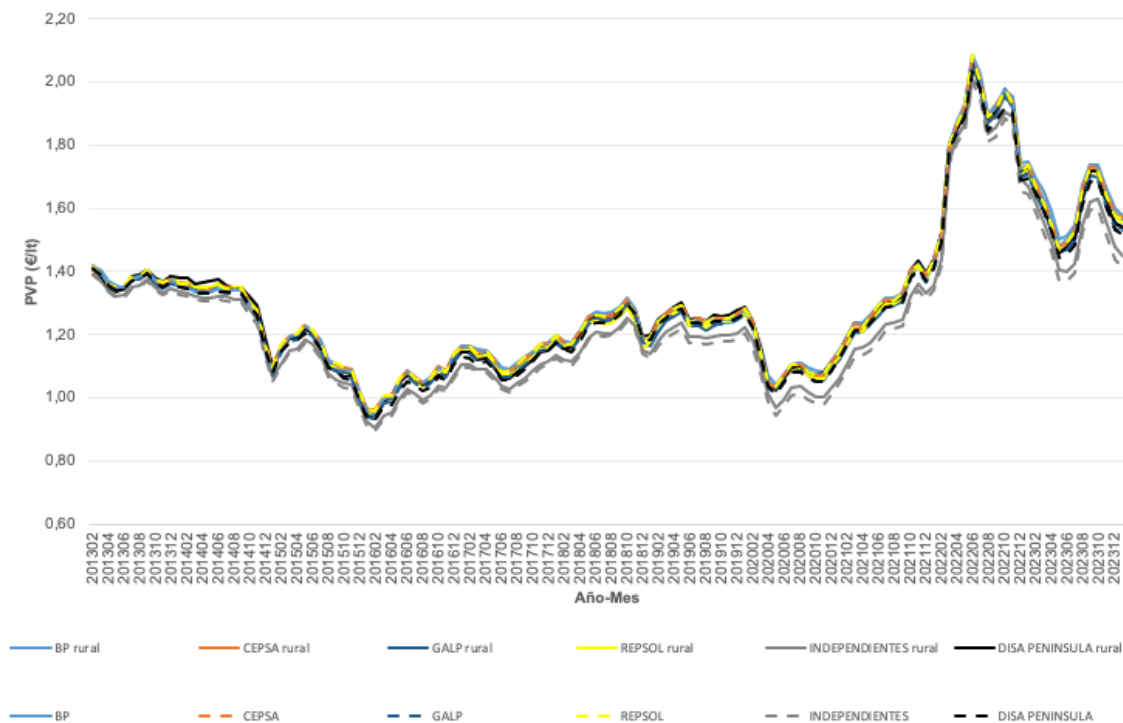
OPERADOR	PVP promedio GOA €/lt	nº instalaciones con precios disponibles aplicados al público en general
BP OIL ESPAÑA S.A.	1,577	12
EMPRESAS DEL GRUPO CEPSA	1,563	53
EMPRESAS DEL GRUPO REPSOL	1,557	154
DISA PENINSULA, S.L.U	1,542	3
GALP ENERGÍA ESPAÑA S.A.	1,530	13
ESERGUI S.A.	1,504	11
TITULARES DE INSTALACIONES DE DISTRIBUCIÓN AL POR MENOR	1,446	191
KUWAIT PETROLEUM ESPAÑA, S.A.	1,386	2
Total instalaciones		439

Fuente: Dirección de Energía, CNMC

La siguiente figura muestra la evolución, en el periodo febrero-2013/enero-2024, del PVP promedio mensual del gasóleo A establecido por los operadores BP, CEPSA, GALP, REPSOL, DISA PENÍNSULA, así como por las instalaciones INDEPENDIENTES, tanto en situación rural (líneas continuas) como en el conjunto de Península y Baleares (líneas discontinuas).

Comparando los precios de cada operador en situación rural con los correspondientes a su red en el conjunto de Península y Baleares, se observa en líneas generales a lo largo de la evolución de los últimos años, que las instalaciones INDEPENDIENTES marcan precios más altos en los entornos rurales que en el promedio de Península y Baleares. Por el contrario, REPSOL, la siguiente marca en importancia, establece en sus instalaciones rurales precios inferiores al promedio en Península y Baleares, si bien las diferencias son reducidas.

Figura 30: Evolución precios medios mensuales del gasóleo A en situación rural y en Península y Baleares. Operadores e instalaciones independientes. Feb-13 / Ene-24



Fuente: Dirección de Energía, CNMC

ANÁLISIS GENERAL POR INSTALACIÓN

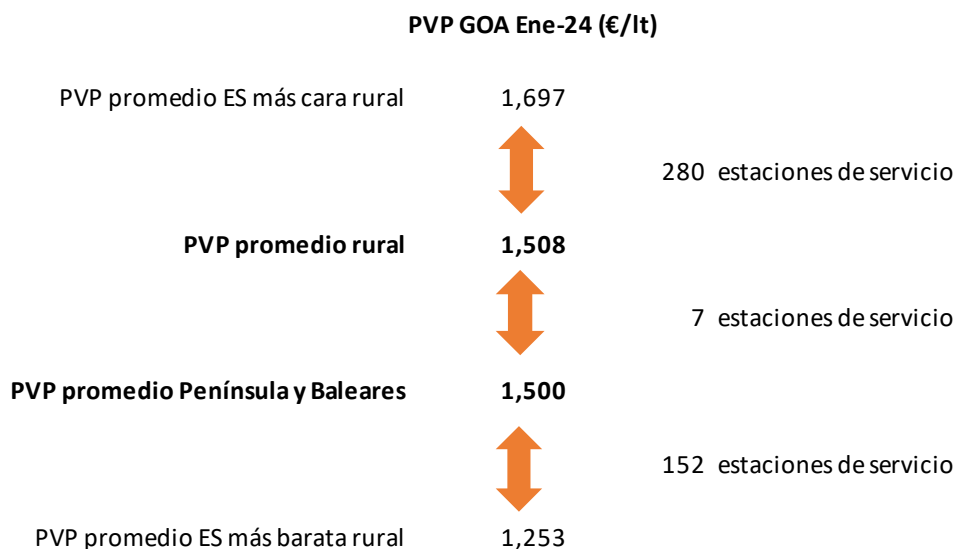
El precio promedio del gasóleo A correspondiente a las estaciones de servicio con situación rural en enero de 2024 fue de 1,508 €/lt, un 0,53% superior a los 1,500 €/lt registrados como promedio en Península y Baleares.

De las 477 estaciones de servicio censadas y operativas en situación rural, como previamente se ha señalado, 439 informaron precios del gasóleo A destinado al público en general en enero de 2024. De ellas, 280 (64%) presentaron un precio medio superior al promedio las estaciones rurales y 152 (34%) un precio medio inferior al promedio de Península y Baleares. El restante 2% (7 instalaciones) correspondió a estaciones con precio superior al de Península y Baleares e inferior al promedio en situación rural.

De las 280 estaciones de servicio que establecieron en enero de 2024 precios del gasóleo A superiores al promedio rural, 151 (53,9%) son estaciones de REPSOL, 51 (18,2%) INDEPENDIENTES, 49 (17,5%) de CEPSA, 12 (4,3%) de BP, 10 (3,6%) de GALP y el resto de ESERGUI y DISA PENÍNSULA.

En sentido contrario, de las 152 estaciones de servicio que establecieron en enero de 2024 precios inferiores al promedio de Península y Baleares, 137 (90,1%) fueron estaciones INDEPENDIENTES, 6 (3,9%) de ESERGUI, 4 (2,6%) de CEPSA y el resto de GALP, REPSOL y KUWAIT.

Figura 31: Red de estaciones de servicio rurales con disponibilidad de precios para el gasóleo A. Enero 2024



Fuente: Dirección de Energía, CNMC

A continuación, se detalla para el mes de enero de 2024, el precio medio de las 35 estaciones de servicio más baratas y más caras para el gasóleo A y de situación rural. Adicionalmente, se indica el número de estaciones de servicio con precios existentes en el municipio donde se ubica cada instalación.

**Figura 32: Precios medios de las estaciones de servicio más baratas en situación rural.
Gasóleo A. Enero de 2024**

PROVINCIA	MUNICIPIO	RÓTULO	DIRECCIÓN	PVP promedio GOA €/lt	Nº EES por municipio
ZAMORA	Arcenillas	FERTIBLEND	ZA-610 0	1,253	1
ZAMORA	San Cristóbal de Entreviñas	FERTIBLEND	NACIONAL 630 207	1,260	2
SORIA	Arcos de Jalón	GHC SORIA	POLIGONO INDUSTRIAL LA MALITA-PARC. 15 Y 32 167	1,269	4
ZAMORA	Casaseca de las Chanas	> ENERTRIX <	CL-605 FUENTESAUCO 10 CR C-605, 10 D C-605 10	1,281	1
CIUDAD REAL	Ciudad Real	BALTRAN S.A	CARRION S/N	1,300	24
SEVILLA	Alcalá de Guadaíra	AGLA	A-360 ALCALA-MORON 4,400 A-360 CTRA.ALCALA-MORON 4,4	1,305	29
CORUÑA (A)	Betanzos	ESTACION DE SERVICIO PIADELA FASI	PARCELA 19.2 VIAL3 19	1,309	7
BURGOS	Carcedo de Burgos	CARCEDOIL	CALZADA 1	1,310	1
GRANADA	Fuente Vaqueros	AM PLUS	ANDALUCIA 196	1,311	2
BURGOS	Villarcayo de Merindad de Castilla la Vieja	AVIA	C-629 (POLIGONO LAS MERINDADES) 62KMS	1,316	2
BADAJOZ	Esparragalejo	SEDIMACAR, S.L.	VIA EMERITA 66	1,318	1
ALMERÍA	Tijola	VOLACAN	INDUSTRIAL. CL. LEONARDO DA VINCCI SECTOR TI4 4	1,319	2
NAVARRA	Lesaka	NEUMATICOS BIDASOA	ZIOBI 6. POL. INDUSTRIAL ALKAIAGA	1,319	3
TARRAGONA	Amposta	LIBRE	ORIOLA 54 CAMI D'ELOI POL.IND 54 PARC 73	1,327	12
NAVARRA	Irurtzun	BI AHIZPAK	AKABORRO 1	1,328	1
SALAMANCA	Valdecarros	LIBRE	PAZ 1 C-113 MACOTERA-ANAYA DE ALBA 24,9	1,332	1
CÁCERES	Campo Lugar	COOPERATIVA AGRICOLA SAN RAFAEL	SAN RAFAEL S/N	1,333	2
MÁLAGA	Vélez-Málaga	LISBONA OIL	CL ANGUSTIAS, 1	1,333	19
NAVARRA	Cárcar	COMBUSTIBLES PIUDO	CR NA-122, 31 NA-122 31	1,338	3
VALENCIA / VALÈNCIA	Benimodo	CANSO CARBUANTES BENIMODO	VELL D'ALBERIC S/N VELL D'ALBERIC, S/N	1,339	1
VALENCIA / VALÈNCIA	Benigánim	SAT BEATA INES	ALBAIDA S/N CAMINO DE ALBAIDA, SIN NUMERO	1,340	3
VALLADOLID	Cigales	E.S. REAL	CTRA. VALLADOLID - CIGALES , KM. 1,7 VP-4401 1,7	1,342	1
LLEIDA	Olius	PETROLIS DE BARCELONA	CTRA. MANRESA, C-55 77,50	1,344	1
BARCELONA	Balenyà	ESTACIO DE SERVEIS BALENYA	POL. IND. LA BOBILA PARC 1	1,349	1
GRANADA	Güevéjar	SAN LAZARO GUEVEJAR	NE 55, (GUEVEJAR-COGOLLOS VEGA) 16 CR NE 55(CTRA.GUË	1,351	1
HUESCA	Gurrea de Gállego	E.S. SAN NICOLAS	A-1209 9,100 CTRA. A-1209 9,100	1,351	2
SEGOVIA	Sepúlveda	BEROIL	ALFONSO VI 29 CL ALFONSO VI, 29 SG-233 0,1	1,351	1
ZARAGOZA	Bujaraloz	SENERSA S.L	EXTRAMUROS 0 EXTRAMUROS S/N	1,352	3
SALAMANCA	Calvarrasa de Arriba	EL TREBOL	*EL TREBOL* CR.ALBA DE TORMES-PIEDRAHITA KM 5.200 8,7	1,353	1
SALAMANCA	Vecinos	EL TREBOL	(EL TREBOL) AVD. JOSE ANTONIO Nº 7 SALAMANCA-CORIA 3I	1,354	1
MADRID	Villaconejos	SUPER GASOIL 2016 S.L.	COOPERATIVA DE LA 2	1,355	2
ALMERÍA	Vélez-Blanco	TOPFUEL	VELEZ BLANCO 26 CR AL-202, 26 AL-202 26	1,359	3
LLEIDA	Serós	E.S. SEROS	CR L-7042, 12 L-7042 12	1,359	1
CORUÑA (A)	Val do Dubra	MYG GASOLEOS	CR C-545, 21,2 C-545 21,26	1,360	4
TERUEL	Villarquemado	GASOLEOS TERUEL	LARGA 2 CAMINO SAN MARTIN S/N	1,360	1

Fuente: Dirección de Energía, CNMC

Las instalaciones con el PVP promedio del gasóleo A más reducido de situación rural para el mes de enero de 2024 fueron dos estaciones en Zamora, ubicadas en los municipios de Arcenillas y San Cristóbal de Entreviñas, ambas de rótulo FERTIBLEND, seguidas de una estación en Soria, en Arcos de Jalón, de rótulo GHC Soria.

**Figura 33: Precios medios de las estaciones de servicio más caras en situación rural.
Gasóleo A. Enero de 2024**

PROVINCIA	MUNICIPIO	RÓTULO	DIRECCIÓN	PVP promedio GOA €/lt	Nº EES por municipio
CASTELLÓN / CASTELLÓN	Vistabella del Maestrazgo	REPSOL	CASTELLON S/N CARRETERA DE CASTELLON S/N	1,697	1
GRANADA	Cádiar	BP	ANDALUCÍA 20 CR ORGIVA-UGIJAR KM	1,659	1
ZARAGOZA	Fayón	NO TIENE	CARRETERA DE RONDA 0	1,654	1
BALEARS (ILLES)	Salines (Ses)	CEPSA	FRANCESC DE BORJA MOLL 61 FRANCESC DE BORJA Y MOLL	1,635	2
HUESCA	Alquézar	ESTACION DE SERVICIO	BARBASTRO-ALQUEZAR 0	1,635	1
BADAJOS	Hornachos	MURILLO ROJO SL	BA-613 24,8 CR BA-613, 24,8 BA-613 24,8	1,629	2
BALEARS (ILLES)	Llubi	CEPSA	LA CARRETERA 69 JOSE ANTONIO, 67 JOSE ANTONIO, 67	1,629	1
ASTURIAS	Somiedo	EE SS SOMIEDO	CARRETERA GENERAL S/N 38	1,628	1
CUENCA	Pedernoso (El)	CEPSA	N-301 150,300 CARRETERA N-301 150,300	1,625	2
CUENCA	Barajas de Melo	REPSOL	EXTRAMUROS S/N CL EXTRAMUROS, S.N. C-200 53,1	1,619	1
ASTURIAS	Aller	GALP	CONSTITUCIÓN 91 AV DE LA CONSTITUCION 91	1,619	3
ZAMORA	Toro	REPSOL	N-122 425,5 CR N-122, 425,5 I	1,615	6
ZAMORA	San Vitero	CEPSA	ZA-913 32,5 ZA-913 32,5	1,612	1
CÁCERES	Torreillas de la Tiesa	CEPSA	CC-L 8	1,607	1
HUELVA	Villanueva de los Castillejos	E. S. LA CRUZ DEL GALLO	HUELVA 31 CR H-131, 31 H-131 31	1,605	1
ARABA/ÁLAVA	Arrazua-Ubarrundia	REPSOL	AUTOVIA N-1 358	1,604	2
CÁCERES	Brozas	CEPSA	CACERES 33,400 EX-207 33,4	1,604	1
CIUDAD REAL	Castellar de Santiago	REPSOL	BAILEN 2 CR CR-611, 0,1 CR-611 0,1	1,604	2
SEVILLA	Lora del Río	REPSOL	LORA-CONSTANTINA 72,659 CRUCE LORA-CONSTANTINA 72,65	1,602	8
ZAMORA	Bermillo de Sayago	REPSOL	DE LA GUARDIA CIVIL 16 CR ZA-527 34,9 I ZA-527 34,9	1,602	1
NAVARRA	Oronz	AVIA	MAYOR 3 NA-178 NA-178 42	1,600	1
SEVILLA	Alcalá de Guadaíra	REPSOL	SEVILLA-UTRERA 8 CRTA. SEVILLA-UTRERA 8	1,600	29
CIUDAD REAL	Robledo (El)	REPSOL	INDEPENDENCIA 56 CR CR-722, 11,7 CR-722 11,7	1,599	2
CUENCA	San Lorenzo de la Parrilla	REPSOL	N-420 394,90 CR N-420 394,9 N-420 394,9	1,599	1
HUELVA	Calañas	CEPSA	JOSE MARIA PEMAN S/N PASEO NUEVO, S/N - AVDA. JOSE MA	1,599	1
JAÉN	Jimena	E. S. CANAVA	A320 22,5 CTRA. MANCHA REAL-CAZORLA 22,5	1,599	2
SALAMANCA	Trabanca	REPSOL	SA 316 0,100 CR SA316 0,1	1,599	1
ALMERÍA	Tabernas	BP LA ERA TABERNAS	RICARDO FABREGA 81 CR N-340 CADIZ-BARCELONA KM 144,7	1,598	3
CIUDAD REAL	Piedrabuena	CEPSA	NACIONAL 430 219,7 N-430 213,8	1,598	5
MADRID	Alpedrete	CEPSA	PRIMAVERA 94 PRIMAVERA, 94 0	1,598	3
BADAJOS	Albuera (La)	REPSOL	CR N-435 22,50 CR N-432, 23 N-432 23	1,597	2
BURGOS	Castrojeriz	PETRONOR	BU-P-4013 1 CR BU-4013, 1 BU-4013 1	1,595	2
ASTURIAS	Colunga	REPSOL	ASTURIAS 52 CR N-632, 23,7 N-632 23,7	1,595	3
HUESCA	Valle de Hecho	CEPSA	CARRETERA DE OZA S/N A-176 27,4	1,594	1
MADRID	Alcalá de Henares	BP RIO CORVO	ANTIGUA N-II 26,00 CR M-300 KM. 30,3 CR M-300 KM. 30,3	1,594	30

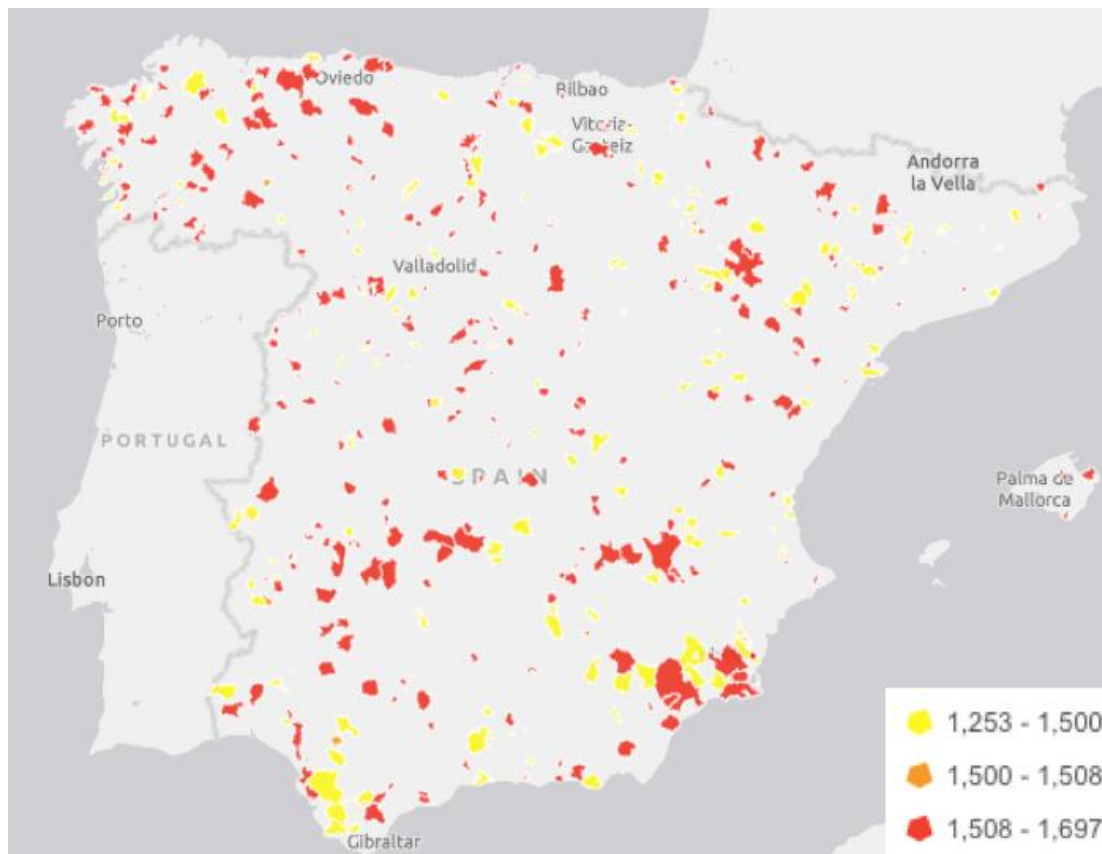
Fuente: Dirección de Energía, CNMC

Las instalaciones con el PVP promedio del gasóleo A más elevado de situación rural para el mes de enero de 2024 fueron una estación de rótulo REPSOL en Vistabella del Maestrazgo (Castellón), otra de rótulo BP en Cádiar (Granada) y otra instalación sin rótulo en Fayón (Zaragoza), identificable porque es la única en su municipio.

A modo de resumen, y en relación con lo detallado en los cuadros anteriores, se presenta seguidamente el mapa de calor por municipios según los precios de las estaciones de servicio en situación rural.

De los aproximadamente 8.000 municipios existentes en Península y Baleares, unos 3.500 disponen de instalaciones de suministro y, en concreto, en 477 municipios existen instalaciones de situación rural.

**Figura 34: Mapa de calor por municipios con estaciones de servicio en situación rural.
Gasóleo A. Enero 2024**



Fuente: Dirección de Energía, CNMC

8. TOP 10 GASOLINERAS MÁS BARATAS Y MÁS CARAS EN PENÍNSULA Y BALEARES

En las siguientes tablas se muestra el PVP promedio, para la gasolina 95 y el gasóleo A, de las diez estaciones de servicio más baratas y caras de Península y Baleares en enero de 2024. A efectos comparativos, junto con el precio en cada estación de servicio, se indica el precio medio mensual del municipio donde se ubica.

Las estaciones de servicio de Península y Baleares que presentaron en enero de 2024 el PVP promedio más bajo para la gasolina 95 fueron una estación de rótulo GASOLINERA SAN JAVIER en San Javier (Murcia), dos en Sevilla, de rótulos RONDE NORTE y MOOVE, y cinco en Sant Joan d'Alacant (Alicante) de rótulos PLENOIL y PETROPRIX con el mismo precio promedio. Para el gasóleo

A, las estaciones que marcaron los precios más bajos fueron cuatro estaciones en Vitoria-Gasteiz (Araba/Álava), de rótulos LOW COST EUSKADI, ONA LOW COST, GAMARRA LOW COST y PETROPRIX, seguidas de las dos de Sevilla presentes también en gasolina 95, las de rótulo RONDA NORTE y MOOVE.

La estación de servicio con el PVP promedio más elevado para la gasolina 95 fue la estación E.S. MIRASIERRA en Baza (Granada) y la de rótulo PRIMAFRÍO en Alhama de Murcia (Murcia), seguidas de otra de rótulo REPSOL en Tabernas (Almería). En gasóleo A, los precios más elevados se registraron en la estación CASI COOPERATIVA AGRÍCOLA en Níjar (Almería), seguida de la estación E.S. MIRASIERRA en Baza (Granada) y dos estaciones de rótulo PRIMAFRÍO en Lepe (Huelva) y Alhama de Murcia (Murcia)¹³.

Figura 35: Top 10 gasolineras más baratas. Gasolina 95. Enero 2024

Ranking	RÓTULO	PROVINCIA	MUNICIPIO	Promedio PVP Diario GNA95 (€/lt)	Promedio PVP Diario Municipio (€/lt)
1	GASOLINERA SAN JAVIER	MURCIA	San Javier	1,319	1,459
2	RONDA NORTE	SEVILLA	Sevilla	1,328	1,553
3	MOOVE	SEVILLA	Sevilla	1,331	1,553
3	PETROPRIX	ALICANTE	Sant Joan d'Alacant	1,331	1,457
3	PETROPRIX	ALICANTE	Sant Joan d'Alacant	1,331	1,457
3	PLENOIL	ALICANTE	Sant Joan d'Alacant	1,331	1,457
3	PLENOIL	ALICANTE	Sant Joan d'Alacant	1,331	1,457
3	PLENOIL	ALICANTE	Sant Joan d'Alacant	1,331	1,457
9	BALLENOIL	SEVILLA	Sevilla	1,334	1,553
10	MOOVE	SEVILLA	Alcalá del Río	1,335	1,466

Fuente: Dirección de Energía, CNMC

Figura 36: Top 10 gasolineras más baratas Gasóleo A. Enero 2024

Ranking	RÓTULO	PROVINCIA	MUNICIPIO	Promedio PVP Diario GOA (€/lt)	Promedio PVP Diario Municipio (€/lt)
1	LOW COST EUSKADI SL	ARABA/ÁLAVA	Vitoria-Gasteiz	1,196	1,462
1	ONA LOWCOST	ARABA/ÁLAVA	Vitoria-Gasteiz	1,196	1,462
3	GAMARRA LOW COST	ARABA/ÁLAVA	Vitoria-Gasteiz	1,198	1,462
3	PETROPRIX	ARABA/ÁLAVA	Vitoria-Gasteiz	1,198	1,462
5	RONDA NORTE	SEVILLA	Sevilla	1,219	1,514
6	MOOVE	SEVILLA	Sevilla	1,225	1,514
7	NORPETROL	ARABA/ÁLAVA	Vitoria-Gasteiz	1,227	1,462
8	PETROPRIX	LUGO	Lugo	1,230	1,493
8	PLENOIL	CORUÑA (A)	Coruña (A)	1,230	1,443
10	MOOVE	SEVILLA	Alcalá del Río	1,231	1,404

Fuente: Dirección de Energía, CNMC

¹³ Se ha constatado que la estación de servicio de rótulo ABOIL situada en Albacete, y que se ha señalado en los últimos meses como la instalación con precios más elevados de Península y Baleares tanto para la gasolina 95 como para el gasóleo A, no ha reportado precios correctos durante 2023 ni durante 2024. En consecuencia, se han descartado sus precios para el análisis contenido en este epígrafe.

Figura 37: Top 10 gasolineras más caras Gasolina 95. Enero 2024

Ranking	RÓTULO	PROVINCIA	MUNICIPIO	Promedio PVP Diario GNA95 (€/lt)	Promedio PVP Diario Municipio (€/lt)
1	E.S. MIRASIERRA	GRANADA	Baza	1,950	1,606
1	PRIMAFRIO	MURCIA	Alhama de Murcia	1,950	1,576
3	REPSOL	ALMERÍA	Tabernas	1,889	1,723
4	REPSOL	TOLEDO	Ontígola	1,839	1,634
5	CASI COOPERATIVA AGRICOLA	ALMERÍA	Nijar	1,799	1,512
6	EXP.OIL	GIRONA	Figueres	1,789	1,555
7	(SIN RÓTULO)	LEÓN	Bembibre	1,770	1,610
8	MURILLO ROJO SL	BADAJOS	Hornachos	1,769	1,769
9	BDMED	JAÉN	Andújar	1,759	1,565
9	SHELL	CÓRDOBA	Córdoba	1,759	1,533

Fuente: Dirección de Energía, CNMC

Figura 38: Top 10 gasolineras más caras Gasóleo A. Enero 2024

Ranking	RÓTULO	PROVINCIA	MUNICIPIO	Promedio PVP Diario GOA (€/lt)	Promedio PVP Diario Municipio (€/lt)
1	CASI COOPERATIVA AGRICOLA	ALMERÍA	Nijar	1,999	1,504
2	E.S. MIRASIERRA	GRANADA	Baza	1,907	1,554
3	PRIMAFRIO	HUELVA	Lepe	1,850	1,490
3	PRIMAFRIO	MURCIA	Alhama de Murcia	1,850	1,538
5	SIN ASIGNAR	TARRAGONA	Tarragona	1,799	1,485
6	CEPSA	BALEARS (ILLES)	Mahón	1,749	1,631
7	CEPSA	SEVILLA	Sevilla	1,732	1,514
8	EXP.OIL	GIRONA	Figueres	1,729	1,484
9	CEPSA GLTA.EL CID	SEVILLA	Sevilla	1,725	1,514
10	CEPSA	CUENCA	Provencio (El)	1,723	1,651

Fuente: Dirección de Energía, CNMC

9. ANÁLISIS DE PRECIOS DE VENTA AL PÚBLICO Y MÁRGENES BRUTOS POR OPERADOR

9.1. Precios de venta al público por operador y situación

PENÍNSULA Y BALEARES

En enero de 2024, las estaciones de BP establecieron los precios más altos en gasolina 95, seguidas de las de REPSOL y CEPSA. En gasóleo A, los precios más altos los marcaron las instalaciones de CEPSA, seguidas de las de BP y REPSOL. En consecuencia, un mes más y como aconteció en todo el 2023, las estaciones de servicio integradas en las redes de distribución de los operadores con capacidad de refino en España fijaron los precios más elevados.

Los PVP más bajos se registraron, como viene siendo habitual, en las instalaciones INDEPENDIENTES.

Los precios promedio de los operadores con capacidad de refino en España fueron superiores a los de otros operadores con redes destacadas como GALP ENERGÍA ESPAÑA y DISA PENÍNSULA. El grupo RESTO OPERADORES marcó precios más bajos que los otros operadores al por mayor analizados.

La horquilla de variación de precios promedio¹⁴ aumentó respecto al mes anterior, hasta 13,2 c€/lt en gasolina 95 y 15,9 c€/lt en gasóleo A.

En un contexto de descenso de precios para ambos carburantes, las estaciones INDEPENDIENTES y las del grupo RESTO OPERADORES fueron las que más los redujeron.

Figura 39: Precios medios (€/lt) en redes de operadores. Península y Baleares. Enero 2024

OPERADORES AL POR MAYOR				
	Gna 95		GoA	
	PVP medio €/lt	Diferencia vs. Mes anterior c€/lt.	PVP medio €/lt	Diferencia vs. Mes anterior c€/lt.
REPSOL	1,599	0,9	1,566	-1,0
CEPSA	1,596	0,2	1,569	-1,3
BP	1,609	0,5	1,567	-1,5
DISA PENÍNSULA	1,566	-0,4	1,515	-1,8
GALP ENERGÍA	1,565	0,0	1,523	-1,5
RESTO OPERADORES	1,523	-1,3	1,483	-2,3

Fuente: Dirección de Energía, CNMC

Figura 40: Precios medios (€/lt) en instalaciones independientes. Península y Baleares. Enero 2024

INDEPENDIENTES				
	Gna 95		GoA	
	PVP medio €/lt	Diferencia vs. Mes anterior c€/lt.	PVP medio €/lt	Diferencia vs. Mes anterior c€/lt.
TOTAL INDEPENDIENTES	1,477	-1,8	1,410	-2,7
SÓLO HIPERS	1,493	-0,6	1,444	-1,3

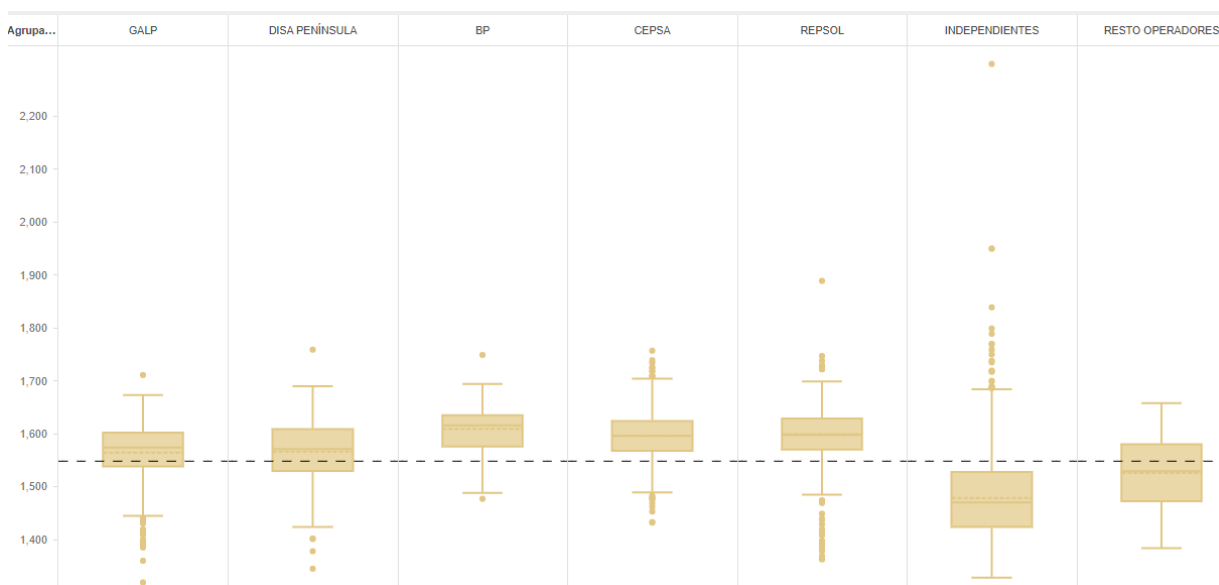
Fuente: Dirección de Energía, CNMC

¹⁴ Para la gasolina 95: diferencia entre el precio promedio máximo (BP) y el precio promedio mínimo (INDEPENDIENTES). Para el gasóleo A: diferencia entre el precio promedio máximo (CEPSA) y precio promedio mínimo (INDEPENDIENTES).

En enero de 2024, la diferencia promedio entre las estaciones de servicio integradas en redes de operadores y las instalaciones independientes aumentó hasta los 9,9 c€/lt para la gasolina 95 y hasta los 12,7 c€/lt para el gasóleo A.

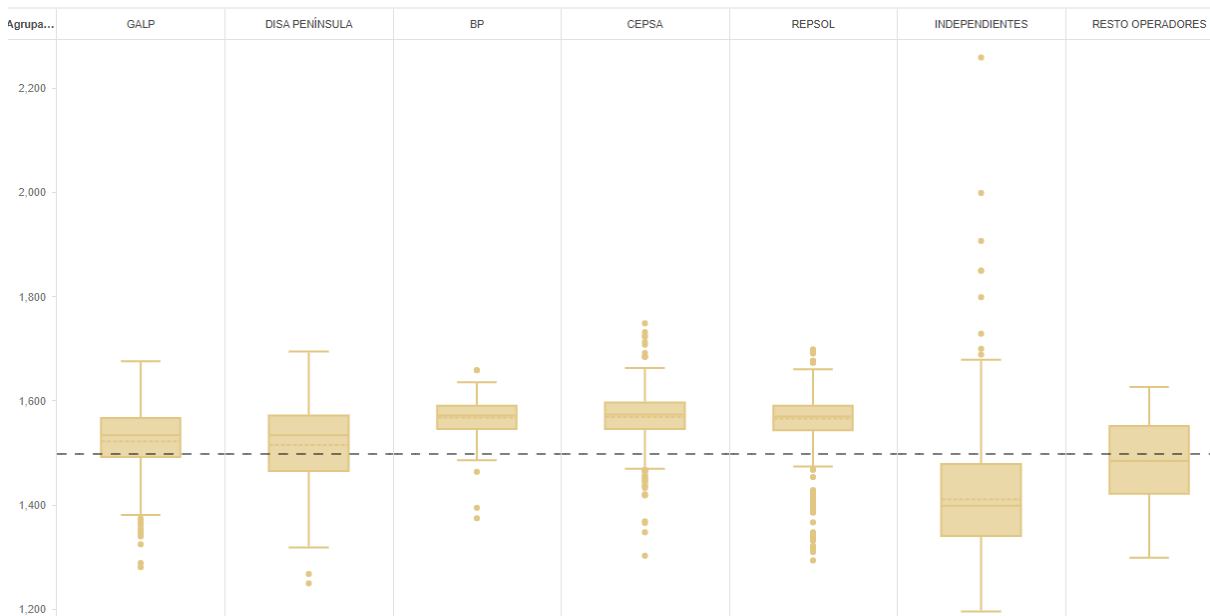
El PVP medio establecido en los hipermercados fue superior al del resto de INDEPENDIENTES. La diferencia se incrementó hasta los +1,6 c€/lt para la gasolina 95 y +3,4 c€/lt para el gasóleo A.

Figura 41: Diagrama box-plot de los precios de venta al público de las estaciones de servicio de cada operador e independientes en Península y Baleares. Gasolina 95. Enero 2024



Fuente: Dirección de Energía, CNMC

Figura 42: Diagrama box-plot de los precios de venta al público de las estaciones de servicio de cada operador e independientes en Península y Baleares. Gasóleo A. Enero 2024



Fuente: Dirección de Energía, CNMC

Nota Figuras 41 y 42: Diagrama box-plot o también denominado diagrama de cajas o bigotes. Para cada operador/grupo de independientes se representa el precio medio del mes analizado de cada una de las estaciones de servicio con disponibilidad de precios integradas en su red de distribución en Península y Baleares (por ejemplo, en la vertical de un operador X con N estaciones de servicio con precios disponibles en Península y Baleares se representa un total de N puntos, que son los precios medios del mes analizado de cada una de sus N instalaciones).

Para cada operador/grupo de independientes, el diagrama consta de una estructura central rectangular (denominada “caja”) y de dos estructuras lineales que se ubican en la parte inferior y superior de la caja (denominadas “bigotes”). Los N precios del operador/grupo de independientes se ubican por lo general entre la caja y los dos bigotes. En concreto, en la caja tienen cabida los precios de la mitad de las estaciones de servicio del operador/grupo de independientes (50% de los N precios) y en cada uno de los bigotes la cuarta parte de las instalaciones (25% de los N precios en cada bigote). La distancia entre los extremos de ambos bigotes muestra el rango de variación de precios en la red del operador/grupo de independientes. La longitud de los bigotes, junto con la altura de la caja, permiten extraer conclusiones sobre el nivel de concentración de precios en cada red de distribución (las redes con más variabilidad de precios son aquellas que presentan cajas y bigotes más amplios).

Los puntos que, en ocasiones, se observan por encima o por debajo de los extremos de los bigotes se denominan “outlayers” o valores periféricos y responden a las estaciones de servicio que muestran unos precios promedio mensuales que se diferencian notablemente del resto de las instalaciones de suministro de la red de distribución a la que pertenecen/grupo de independientes.

Dentro de cada caja se observa una línea continua y otra discontinua. La línea continua representa la mediana, es decir, el precio que deja por encima y por debajo el mismo número de instalaciones, mientras que la línea discontinua es el precio promedio mensual del carburante en cuestión en la red de distribución del operador/grupo de independientes (el promedio detallado en las figuras 39 y 40). Por su parte, la línea discontinua que cruza todo el diagrama es el precio promedio del carburante en cuestión en Península y Baleares en el mes de análisis.

De los diagramas box-plot se desprende lo siguiente en relación al mes de enero de 2024 para ambos carburantes:

- El ancho de las cajas de INDEPENDIENTES y RESTO OPERADORES es mayor que el de los operadores al por mayor, lo que indica una mayor variabilidad de precios entre las estaciones de servicio que conforman cada uno de estos grupos.
- REPSOL, CEPSA y BP son los operadores con menor dispersión de precios entre sus estaciones de servicio, como denota el hecho de que sus cajas sean las más estrechas.
- REPSOL, CEPSA y RESTO OPERADORES presentan una gran simetría en cuanto a la distribución de precios de las estaciones de servicio de sus redes respectivas, existiendo una alta similitud entre el valor medio y la mediana.

Figura 43: Precios medios (€/lt) muestra principales hipermercados. Península y Baleares. Enero 2024

RÓTULO	Promedio PVP diario Gasolina 95	RÓTULO	Promedio PVP diario Gasóleo A
BONAREA	1,379	E.LECLERC	1,331
GM OIL	1,395	GM OIL	1,339
FAMILY ENERGY	1,404	BONAREA	1,346
E.LECLERC	1,429	SUPECO	1,375
SUPECO	1,443	FAMILY ENERGY	1,376
ESCLATOIL	1,448	ALCAMPO	1,395
ALCAMPO	1,453	ESCLATOIL	1,415
Q8	1,500	Q8	1,446
EROSKI	1,520	EROSKI	1,475
CARREFOUR	1,557	CARREFOUR	1,514

Fuente: Dirección de Energía, CNMC

Figura 44: Precios medios (€/lt) según situación. Península y Baleares. Enero 2024

ANÁLISIS POR SITUACIÓN				
	Gna 95		GoA	
	PVP medio €/lt	Diferencia vs. Mes anterior c€/lt.	PVP medio €/lt	Diferencia vs. Mes anterior c€/lt.
SÓLO AUTOPISTAS	1,596	0,6	1,563	-1,3
SÓLO CARRETERAS	1,563	-0,3	1,520	-1,8

Fuente: Dirección de Energía, CNMC

Los precios establecidos en instalaciones en autopistas fueron superiores a los de las que están ubicadas fuera de estas vías.

TERRITORIOS EXTRA PENINSULARES: CANARIAS, CEUTA Y MELILLA

En **Canarias**, los precios promedio más elevados correspondieron a la red de DISA RED DE SERVICIOS PETROLÍEROS y los más bajos a las estaciones INDEPENDIENTES para ambos carburantes.

En un contexto de disminución de precios, las estaciones que más los redujeron fueron las de DISA RETAIL en ambos carburantes. Las reducciones menos notables se produjeron en GRUPO INSULAR OCÉANO en gasolina 95 y PETROLÍFERA CANARIA en gasóleo A. Para este último carburante, GRUPO INSULAR OCÉANO incrementó sus precios.

Figura 45: Precios medios (€/lt) por operador. Canarias. Enero 2024

CANARIAS				
	Gna 95		GoA	
	PVP medio €/lt	Diferencia vs. Mes anterior c€/lt	PVP medio €/lt	Diferencia vs. Mes anterior c€/lt
BP	1,278	-1,4	1,255	-1,6
DISA RED DE SERVICIOS PETROLIFEROS	1,302	-2,3	1,282	-2,5
DISA RETAIL ATLANTICO	1,298	-2,8	1,277	-3,1
CEPSA	1,275	-2,4	1,255	-2,3
REPSOL	1,284	-2,2	1,259	-2,7
GRUPO INSULAR OCÉANO	1,269	-0,4	1,27	0,6
PETRÓLEOS ARCHIPIÉLAGO	1,229	-1,3	1,236	-1,5
PETROLIFERA CANARIA	1,227	-0,5	1,223	-0,3
INDEPENDIENTES	1,188	-1,3	1,183	-1,3

Fuente: Dirección de Energía, CNMC

En **Ceuta**, DISA RETAIL y CEPSA marcaron precios promedio idénticos entre sí y superiores al promedio de las INDEPENDIENTES para ambos carburantes. Las variaciones de precio respecto al mes anterior en las tres redes fueron muy similares.

Figura 46: Precios medios (€/lt) por operador. Ceuta. Enero 2024

CEUTA				
	Gna 95		GoA	
	PVP medio €/lt	Diferencia vs. Mes anterior c€/lt	PVP medio €/lt	Diferencia vs. Mes anterior c€/lt
DISA RETAIL ATLANTICO	1,268	-0,2	1,269	0,3
CEPSA	1,268	-0,2	1,270	0,4
INDEPENDIENTES	1,248	-0,2	1,251	0,5

Fuente: Dirección de Energía, CNMC

En **Melilla**, CEPSA marcó los precios más altos y BP los más bajos para ambos carburantes. Las disminuciones más notables correspondieron a la red de BP.

Figura 47: Precios medios (€/lt) por operador. Melilla. Enero 2024

MELILLA				
	Gna 95		GoA	
	PVP medio €/lt	Diferencia vs. Mes anterior c€/lt	PVP medio €/lt	Diferencia vs. Mes anterior c€/lt
BP	1,167	-2,2	1,153	-0,9
DISA RETAIL ATLANTICO	1,169	-1,7	1,156	-0,5
CEPSA	1,180	-1,4	1,165	-0,5

Fuente: Dirección de Energía, CNMC

9.2. Margen bruto por operador

En enero de 2024, los valores promedio mensual más altos del indicador de margen bruto (PAI-Ci) en Península y Baleares se registraron, un mes más, en las redes de distribución de BP, CEPSA y REPSOL para ambos carburantes. Los valores más bajos correspondieron a las estaciones de servicio INDEPENDIENTES. Los márgenes brutos del grupo OTROS OPERADORES fueron superiores a los de las INDEPENDIENTES pero inferiores a los de los operadores principales.

El margen bruto descendió en todas las redes, manteniéndose tan solo el de BP en gasolina 95 en valores superiores a los 30 c€/lt.

Figura 48: PAI-Ci c€/lt por operador. Península y Baleares. Gasolina 95. Enero 2024

	dic-23	ene-24	Variación	Media móvil últimos doce meses
Gasolina 95 E5	c€/lt	c€/lt	c€/lt	c€/lt
BP	31,71	30,56	-1,15	31,66
DISA PENÍNSULA	28,83	27,10	-1,73	28,72
CEPSA	30,89	29,45	-1,43	30,79
REPSOL	30,51	29,69	-0,82	30,60
GALP	28,46	26,90	-1,56	28,91
OTROS OPERADORES	26,11	23,49	-2,61	25,81
INDEPENDIENTES	22,69	19,69	-3,01	22,58

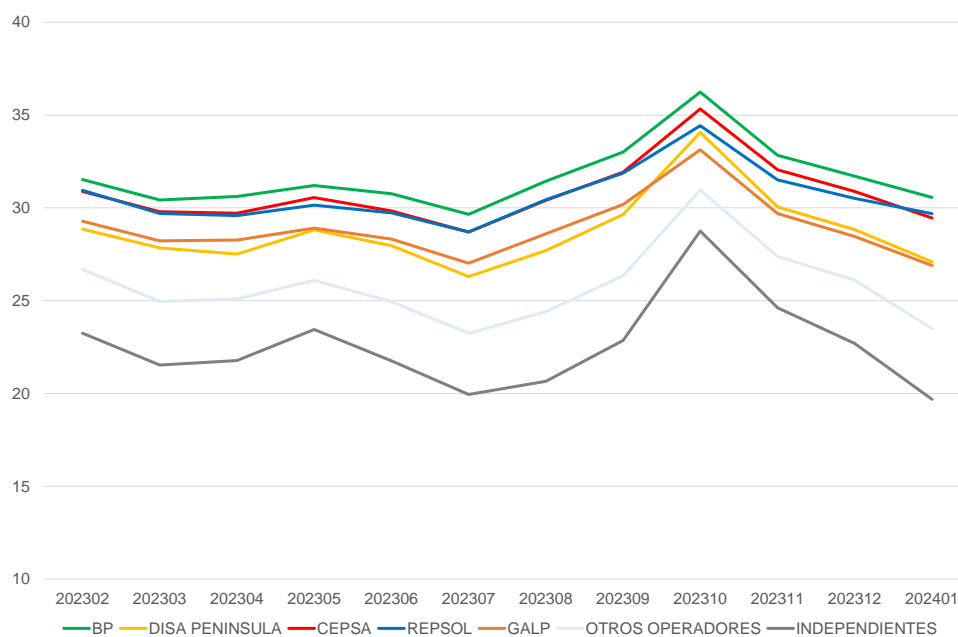
Fuente: Dirección de Energía, CNMC

Figura 49: PAI-Ci c€/lt por operador. Península y Baleares. Gasóleo A. Enero 2024

	dic-23	ene-24	Variación	Media móvil últimos doce meses
Gasóleo A habitual	c€/lt	c€/lt	c€/lt	c€/lt
BP	31,72	29,11	-2,60	31,00
DISA PENÍNSULA	27,58	24,86	-2,72	27,34
CEPSA	31,74	29,22	-2,53	30,75
REPSOL	31,20	28,96	-2,23	30,25
GALP	28,07	25,43	-2,64	28,04
OTROS OPERADORES	25,41	22,17	-3,24	24,96
INDEPENDIENTES	19,74	16,11	-3,63	20,41

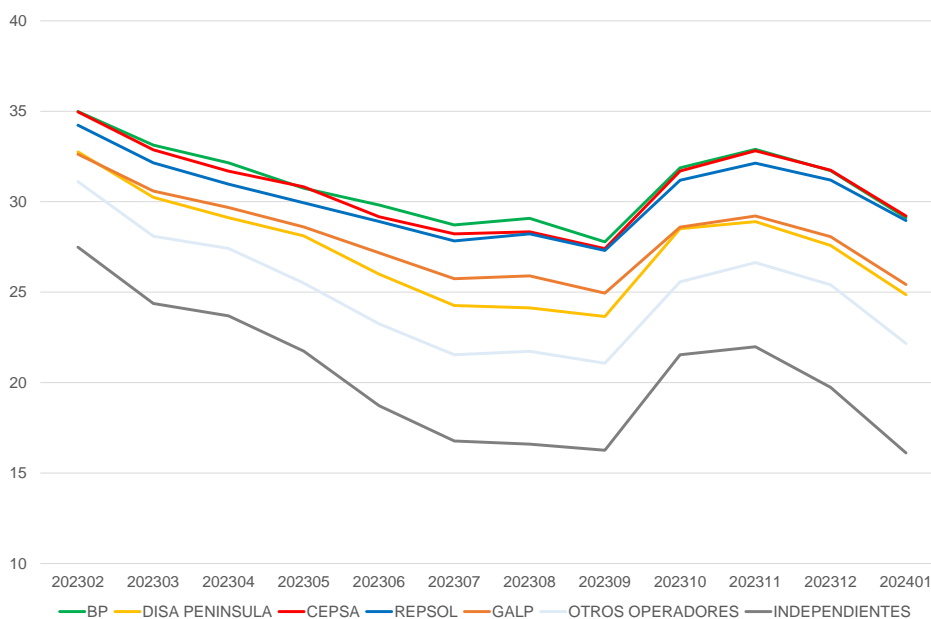
Fuente: Dirección de Energía, CNMC

Figura 50: PAI-Ci c€/lt por operador. Península y Baleares. Gasolina 95 Feb 23 – Ene 24



Fuente: Dirección de Energía, CNMC

Figura 51: PAI-Ci c€/lt por operador. Península y Baleares. Gasóleo A Feb 23 – Ene 24



Fuente: Dirección de Energía, CNMC

[INICIO CONFIDENCIAL]

10. ANÁLISIS DE PRECIOS DE VENTA AL PÚBLICO POR OPERADOR Y VÍNCULO¹⁵

[...]

11. SEGUIMIENTO DE LA LIMITACIÓN ESTABLECIDA POR LA DISPOSICIÓN ADICIONAL CUARTA DE LA LEY 8/2015

[...]

[FIN CONFIDENCIAL]

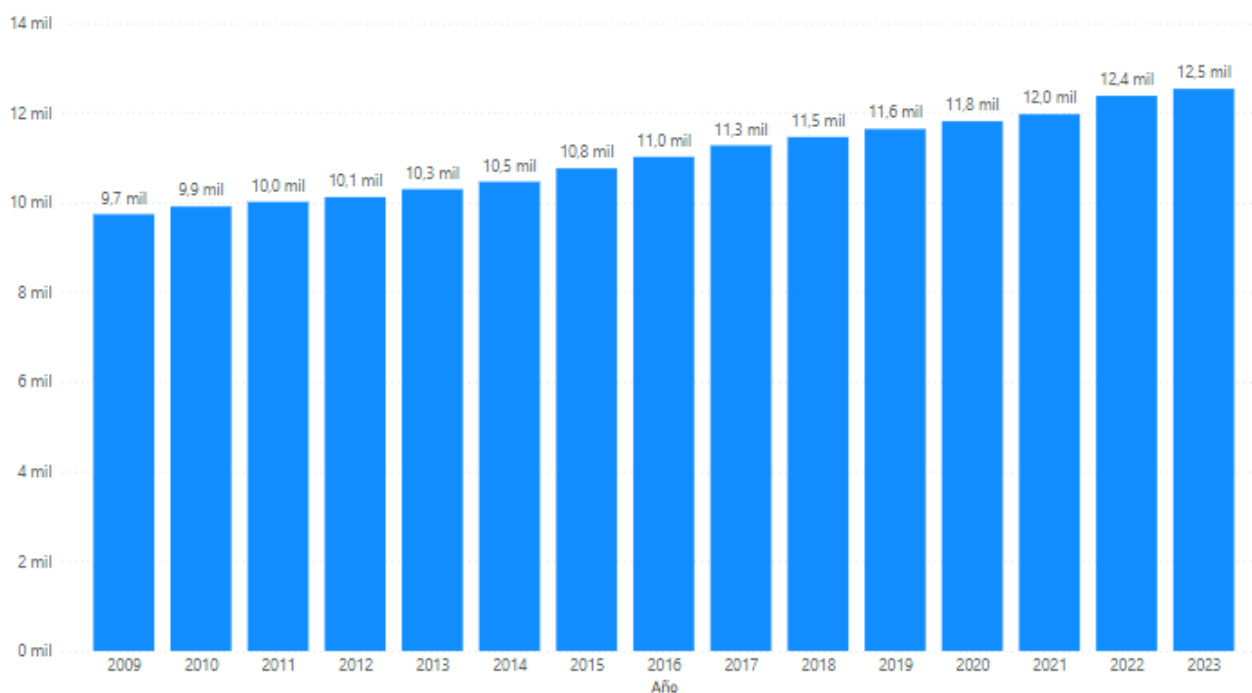
¹⁵ Sólo se analiza Península y Baleares por ser el área en la que se ha identificado una mayor competencia inter-marca.

12. ANÁLISIS DEL CENSO DE ESTACIONES DE SERVICIO

En este apartado se analiza la evolución del Censo de estaciones de servicio en España¹⁶ en los últimos años. Se trata de un epígrafe de actualización semestral, sin perjuicio de que puedan realizarse actualizaciones puntuales adicionales ante cambios significativos en la red.

En primer lugar, se analiza la evolución global de la red de estaciones de servicio en España en número de puntos de venta, su distribución por provincia y operador y la penetración del modelo desatendido en los últimos años. Posteriormente, se muestra la evolución de la red de estaciones de servicio en ubicaciones concretas, como son el entorno rural y el posicionamiento en hipermercados.

Figura 59: Evolución del número de estaciones de servicio en España



Nota: Estaciones de servicio operativas a 31 de diciembre de cada año

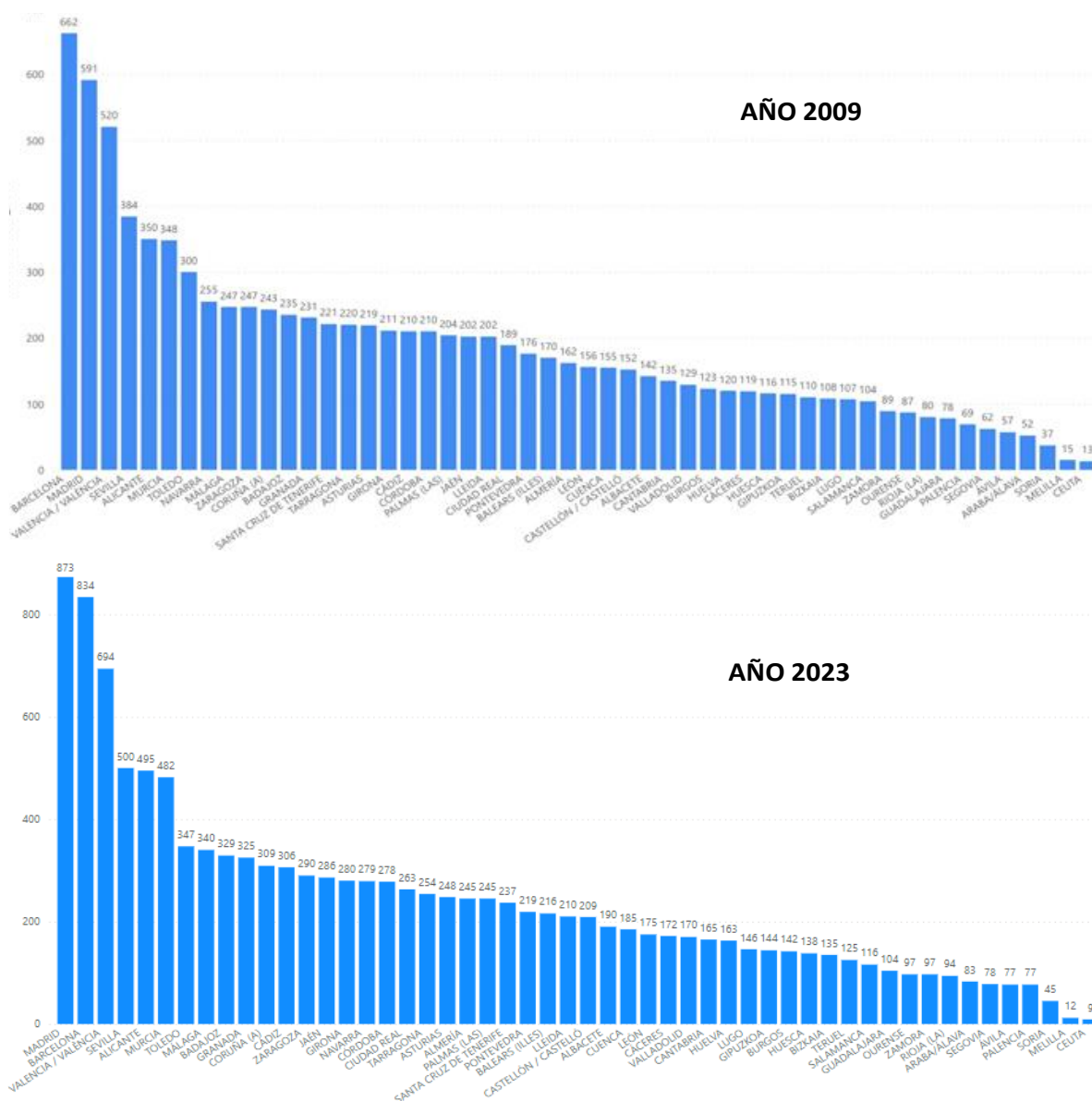
Fuente: Dirección de Energía, CNMC

¹⁶ Censo de instalaciones de suministro del Ministerio para la Transición Ecológica y el Reto Demográfico, construido a partir de la obligación de información establecida en la Orden ITC/2308/2007, de 25 de julio, por la que se determina la forma de remisión de información al Ministerio de Industria, Turismo y Comercio sobre las actividades de suministro de productos petrolíferos.

La **red de estaciones de servicio en España muestra una tendencia creciente sostenida, impulsada fundamentalmente por la apertura de instalaciones independientes** a partir de la puesta en marcha de las medidas introducidas por la Ley 11/2013¹⁷. En los últimos 15 años, la red ha crecido un 29%.

¹⁷ En el año 2013, mediante la aprobación de la Ley 11/2013, de 26 de julio, de medidas de apoyo al emprendedor y de estímulo del crecimiento y de la creación de empleo, se pusieron en marcha una serie de medidas aplicables al mercado de los hidrocarburos líquidos, tanto en el ámbito mayorista como en el minorista, orientadas a incrementar la competencia efectiva en el sector. En relación a las medidas aplicables a la distribución minorista de carburantes a través del canal de estaciones de servicio, se simplificaron los trámites asociados a la apertura de nuevas estaciones y se confirió a determinados usos del suelo (establecimientos de inspección técnica de vehículos, polígonos industriales, parques comerciales...) compatibilidad con la actividad económica de las instalaciones de suministro a vehículos para facilitar la apertura de puntos de venta en estas ubicaciones. Adicionalmente, se impusieron restricciones temporales a los contratos de exclusividad de suministro tipo DODO y se limitó la expansión de la red de los operadores con cuota de mercado superior al 30% por ámbitos geográficos. Estas medidas han favorecido la proliferación de estaciones de servicio independientes, tanto por la apertura de nuevas instalaciones de esta tipología como por la liberación de contratos DODO.

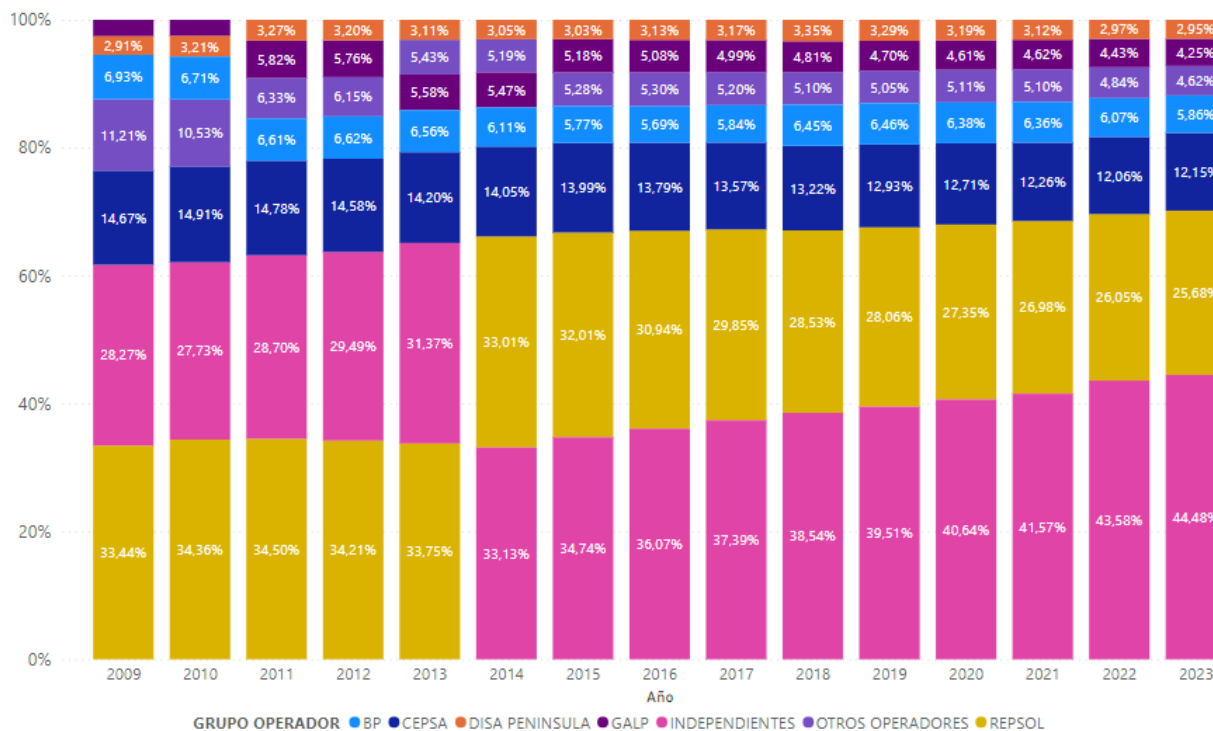
Figura 60: Distribución de la red de estaciones de servicio en España por provincias



Nota: Estaciones de servicio operativas a 31 de diciembre de 2009 y 2023, respectivamente
Fuente: Dirección de Energía, CNMC

La distribución de la red por provincias no ha cambiado significativamente en los últimos años. A 2023, las provincias con mayor número de instalaciones de suministro son Madrid, Barcelona, Valencia y Sevilla. Por su parte, las Ciudades Autónomas de Ceuta y Melilla y las provincias de Soria y Palencia son las que disponen de menos puntos de venta. Esta distribución provincial no difiere en exceso de la existente en los años previos.

Figura 61: Evolución de la red de estaciones de servicio en España por operador

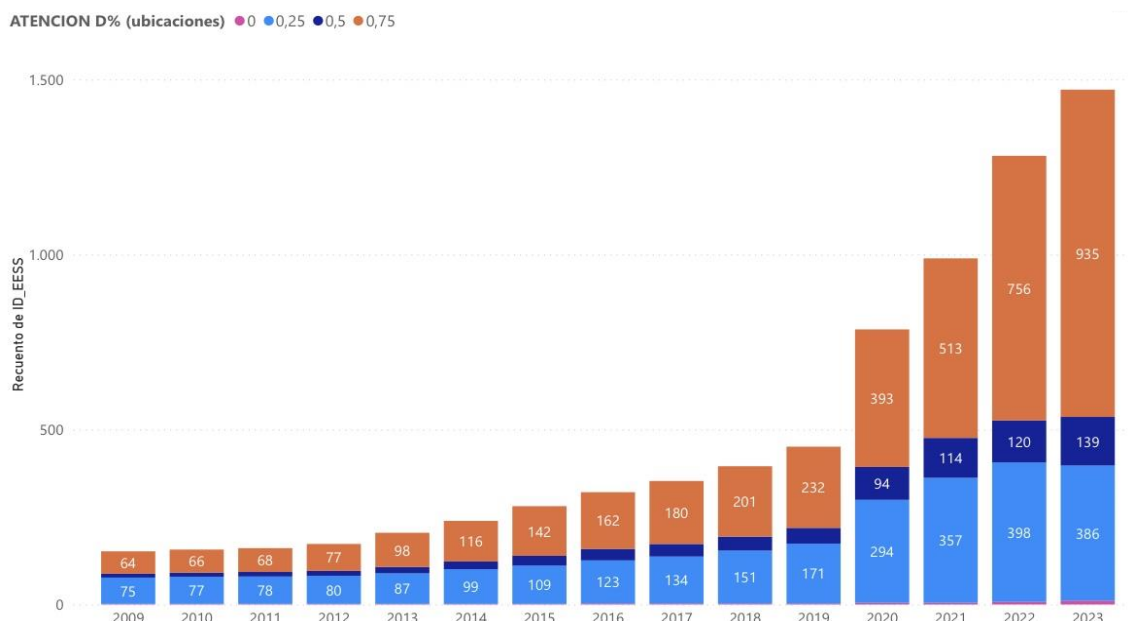


Nota: Estaciones de servicio operativas a 31 de diciembre de cada año

Fuente: Dirección de Energía, CNMC

Las instalaciones independientes han aumentado su porcentaje de participación en el total de la red, en detrimento de las estaciones de servicio abanderadas de los principales operadores. A 31 de diciembre de 2023, las instalaciones INDEPENDIENTES representan aproximadamente el 45% de la red de estaciones de servicio y las instalaciones de los tres operadores con capacidad de refinado en España (REPSOL, CEPSA y BP) el 44%. Estos porcentajes contrastan con los existentes en 2009 (28% independientes y 55% tres operadores principales). El porcentaje de INDEPENDIENTES superó al de REPSOL en el año 2014.

Figura 62: Evolución del número de estaciones de servicio desatendidas en España

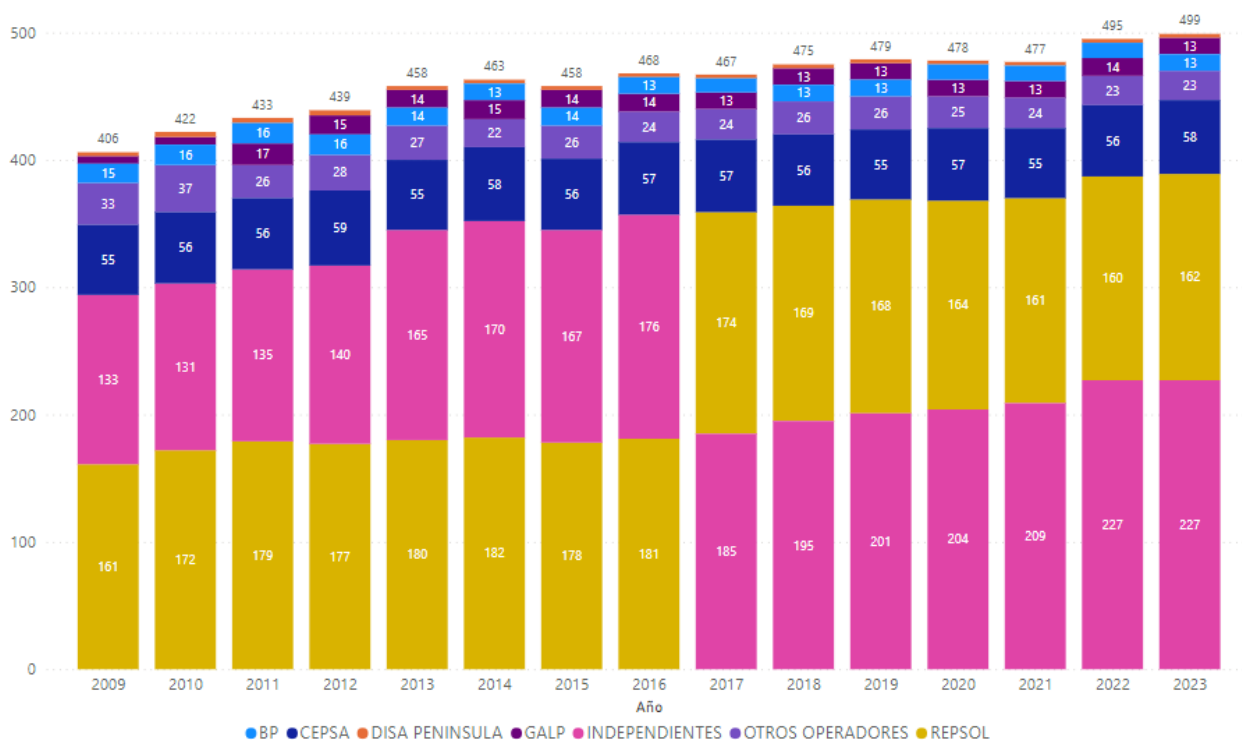


Nota: Estaciones de servicio operativas a 31 de diciembre de cada año

Fuente: Dirección de Energía, CNMC

El modelo desatendido ha proliferado significativamente en los últimos años. El número de estaciones de servicio desatendidas o parcialmente desatendidas no ha cesado de crecer, especialmente desde 2020. A 31 de diciembre de 2023 las instalaciones desatendidas o parcialmente desatendidas representan el 13% del total de la red. De ellas, la mayor parte son desatendidas completamente (más de un 75% del horario de apertura en régimen desatendido) y el resto son parcialmente desatendidas (menos de un 25%, entre un 25% y 50% y entre un 50% y 75% del horario de apertura en régimen desatendido).

Figura 63: Evolución del número de estaciones de servicio situadas en entornos rurales

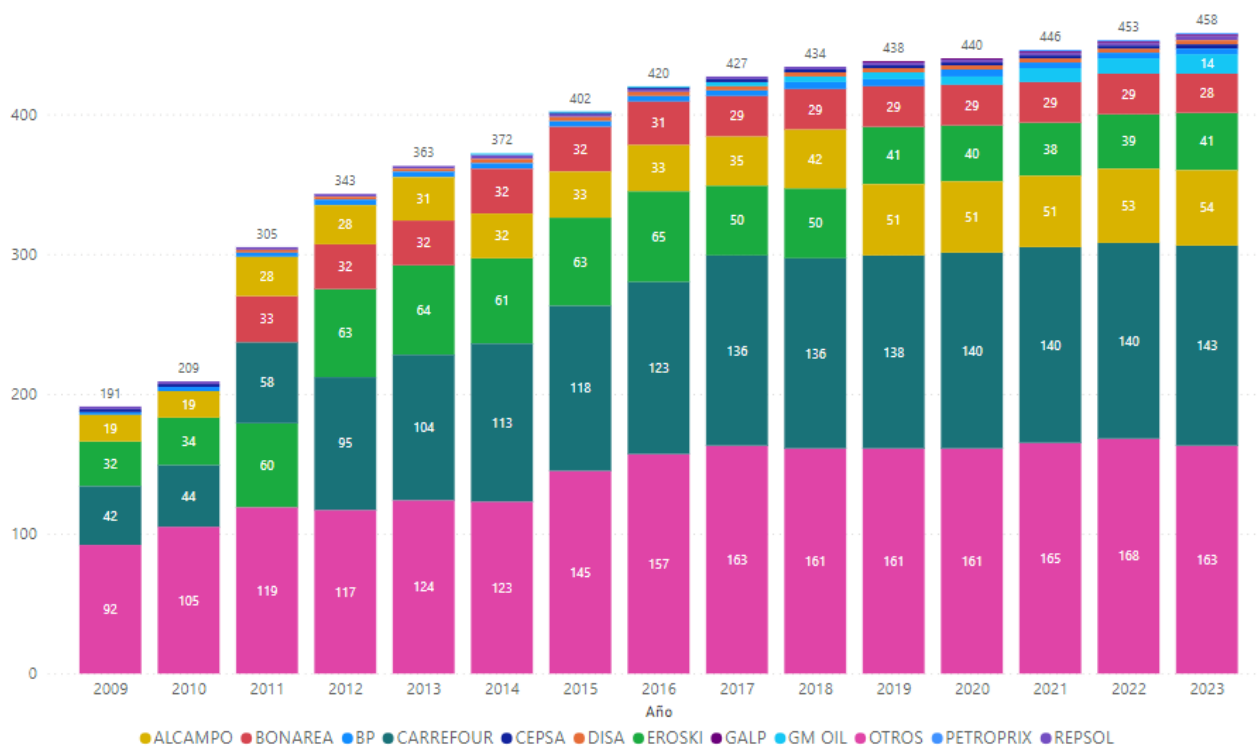


Nota: Estaciones de servicio operativas a 31 de diciembre de cada año

Fuente: Dirección de Energía, CNMC

El número de instalaciones de suministro situadas en entorno “rural” ha crecido en los últimos años, si bien en una proporción algo inferior a la del total de la red. El crecimiento del número de estaciones de servicio ubicadas en entornos rurales en los últimos 15 años es del 23% frente al incremento del 29% registrado en el total de la red. Como se ha señalado en el epígrafe ad hoc de este Boletín (epígrafe 7), dentro de esta tipología de instalaciones predominan las INDEPENDIENTES, si bien destaca la notable presencia de REPSOL en estos entornos.

Figura 64: Evolución del número de estaciones de servicio situadas en hipermercados



Nota: Estaciones de servicio operativas a 31 de diciembre de cada año

Fuente: Dirección de Energía, CNMC

El número de estaciones de servicio situadas en hipermercados ha crecido significativamente en los últimos años, superando los 450 puntos de venta al cierre de 2023. Las marcas más notables son CARREFOUR, ALCAMPO, EROSKI y BONÁREA, si bien hay gran diversidad de marcas (OTROS).

13. GLOSARIO Y NOTAS ACLARATORIAS

PVP: Precio de Venta al Público. Media aritmética de los precios (€/litro) de cada estación de servicio operativa. No se realizan ponderaciones por ventas ni se incluyen los precios aplicados a las ventas restringidas a asociados o cooperativistas. No incluyen descuentos de ningún tipo.

PAI: Precio Antes de Impuestos. Se calculan los PAI individuales por estación de servicio y producto. Para ello se detrae de los PVP los impuestos aplicados: IVA e impuesto sobre hidrocarburos (Tipo General y Tipo Especial¹⁸) en el caso de Península y Baleares, IPSI y gravamen complementario en el caso de las Ciudades Autónomas de Ceuta y Melilla e IGIC, impuesto especial, arbitrio canario y exacción de los Cabildos en el caso de la Comunidad Autónoma de Canarias. Una vez obtenidos estos valores se calcula el PAI de la zona correspondiente aplicando una media aritmética como con el PVP.

Ci: Cotización internacional. Se obtiene a partir de la media ponderada de los dos mercados de referencia en Europa, consistente en una combinación del 70% mercado MED (zona mediterránea) y 30% mercado NWE (zona noroeste europea), criterio habitual utilizado por esta Comisión como representativo del consumo promedio en España.

Margen Bruto de distribución (PAI-Ci): Diferencia entre el precio antes de impuestos (PAI) y la cotización internacional de referencia (Ci).

El PAI-Ci comprende todos los costes asociados a la distribución del carburante, desde su origen (refinería o puerto de importación) hasta su destino (estación de servicio), y la rentabilidad del operador mayorista y/o distribuidor minorista. Adicionalmente, incluye otros costes derivados del cumplimiento de diversas obligaciones, como son el mantenimiento de existencias mínimas de seguridad, la aportación al Fondo Nacional de Eficiencia Energética o la comercialización de biocarburantes con fines de transporte, entre otras.

¹⁸ La Ley 6/2018, de 3 de julio, de Presupuestos Generales del Estado para el año 2018, integra, con efectos 1 de enero de 2019, en el “tipo especial” del impuesto sobre hidrocarburos los dos tramos que conformaban el antiguo Impuesto de Ventas Minoristas de Determinados Hidrocarburos (el tramo estatal que mantiene su cuantía en 0,024 €/lt para gasolinas y gasóleo A y el tramo autonómico que se integra con su valor máximo de 0,048 €/lt para gasolinas y gasóleo A).

Los tipos de vínculos contractuales entre los operadores al por mayor y los distribuidores minoristas de las instalaciones pertenecientes a sus redes de distribución son los siguientes:

- **COCO** (Company Owned – Company Operated): Instalaciones de suministro propiedad del operador al por mayor.
- **DOCO** (Dealer Owned – Company Operated): Instalaciones propiedad de un particular quien cede a un operador al por mayor exclusivamente la gestión del punto de venta para explotarla por sí o a través de una sociedad filial especializada.
- **CODO** (Company Owned – Dealer Operated): Instalaciones en las que el operador al por mayor conserva la propiedad del punto de venta, pero tiene cedida la gestión a favor de un tercero en virtud de un contrato de arrendamiento con exclusividad de suministro de los productos del operador.
- **DODO** (Dealer Owned – Dealer Operated): Instalaciones de suministro titularidad de una persona física o jurídica vinculada al operador al por mayor mediante un contrato de suministro en exclusiva que incluye el abanderamiento de la instalación con los signos distintivos de la imagen de marca del suministrador.

Desde marzo de 2018 no se diferencian los vínculos contractuales por tipo de régimen de suministro (comisión - venta en firme) en las instalaciones de vínculo DODO, por carecer de sentido en virtud de lo establecido en el artículo 43 bis de la Ley de Hidrocarburos.