

BOLETÍN INFORMATIVO DE LA DISTRIBUCIÓN DE CARBURANTES EN ESTACIONES DE SERVICIO

ABRIL 2024

IS/DE/010/24

29 de mayo de 2024

www.cnmc.es

ÍNDICE

1. Hechos destacados	3
2. Demanda nacional de carburantes de automoción.....	6
3. Precio de venta al público mensual y diario	7
3.1. Gasolina 95.....	7
3.2. Gasóleo A	10
4. Precio antes de impuestos, cotización internacional y margen bruto	12
5. Desglose del PVP por componentes	15
6. Análisis provincial.....	18
6.1. Precio de venta al público.....	18
6.2. Margen bruto de distribución	28
7. Análisis ad hoc: municipio de MADRID.....	30
8. Top 10 gasolineras más baratas y más caras en Península y Baleares	44
9. Análisis de precios de venta al público y márgenes brutos por operador	46
9.1. Precios de venta al público por operador y situación	46
9.2. Margen bruto por operador.....	52

[INICIO CONFIDENCIAL]

10. Análisis de precios de venta al público por operador y vínculo.....	54
11. Seguimiento de la limitación establecida por la Disposición Adicional Cuarta de la Ley 8/2015	54

[FIN CONFIDENCIAL]

12. Análisis del censo de estaciones de servicio.....	55
13. Glosario y notas aclaratorias	56

Nota: En el presente informe se analiza el comportamiento, a lo largo del mes de referencia, de los dos carburantes de automoción de mayor penetración en el mercado español: la gasolina de 95 octanos con contenido máximo de etanol del 5% en volumen (en adelante, gasolina 95) y el gasóleo de automoción (en adelante, gasóleo A). El análisis se acota al canal de estaciones de servicio por ser la modalidad de distribución predominante. A lo largo de este informe se utilizarán indistintamente los términos estaciones de servicio y gasolineras para referirse a las instalaciones de suministro de carburantes a vehículos.

1. HECHOS DESTACADOS

- **Precios en Península y Baleares.** En abril de 2024, el PVP promedio de la gasolina 95 aumentó, por tercer mes consecutivo, situándose en 1,687 €/lt (+3,2%; +5,17 c€/lt). El PVP promedio del gasóleo A también aumentó, tras el descenso del mes anterior, hasta 1,562 €/lt (+0,7%; +1,15 c€/lt).
- **Margen bruto en Península y Baleares.** El margen bruto promedio mensual (PAI-Ci) de la gasolina 95 se incrementó, tras cinco meses de descensos, hasta los 25,0 c€/lt (+2,8%, +0,68 c€/lt). El margen bruto promedio del gasóleo A aumentó, por segundo mes consecutivo, situándose en 26,5 c€/lt (+5,9%; +1,48 c€/lt).
- **Precios y margen bruto en extra peninsulares.** En Canarias, Ceuta y Melilla los precios promedio mensual también aumentaron. Los incrementos registrados por la gasolina 95 fueron, respecto a los de Península y Baleares, menores en Canarias y Melilla y superiores en Ceuta. Por su parte, los precios del gasóleo A aumentaron en mayor magnitud en Canarias y Ceuta y en menor medida en Melilla.

Los márgenes brutos aumentaron para ambos carburantes, a excepción del de la gasolina 95 en Canarias.

- **Análisis provincial.** Asturias y Gipuzkoa fueron las provincias peninsulares con el PVP promedio más elevado de la gasolina 95 por decimosexto mes consecutivo. Les siguió Cantabria por segundo mes. Con relación al gasóleo A, Asturias se posicionó por décimo primer mes como la provincia peninsular con el PVP promedio más alto. Le siguió, al igual que los dos meses anteriores, Guadalajara y Gipuzkoa.

Los territorios extra peninsulares de Canarias, Ceuta y Melilla volvieron a marcar los PVP más bajos del ranking nacional debido a su menor carga fiscal. Por el contrario, por su condición extra peninsular, sus PAI fueron los más elevados, junto con los de las islas Baleares.

- **Análisis intermarca de precios.** En Península y Baleares, las estaciones de servicio de BP, CEPSA y REPSOL establecieron los precios más altos para ambos carburantes. Los más bajos se registraron en las instalaciones INDEPENDIENTES.

En un contexto de aumento de precios, las instalaciones que más los incrementaron fueron las de REPSOL, BP y DISA PENÍNSULA para la gasolina 95 y las de DISA PENÍNSULA e INDEPENDIENTES para el gasóleo A. Por su parte, los menores aumentos correspondieron a GALP e INDEPENDIENTES para la gasolina 95 y GALP y BP para el gasóleo A.

En Canarias, los precios promedio más elevados correspondieron, un mes más, a las redes del GRUPO DISA y los más bajos a las INDEPENDIENTES. En Ceuta, DISA RETAIL y CEPSA marcaron precios superiores a los de las INDEPENDIENTES. En Melilla, CEPSA estableció los precios más elevados y fue la red que más los aumentó.

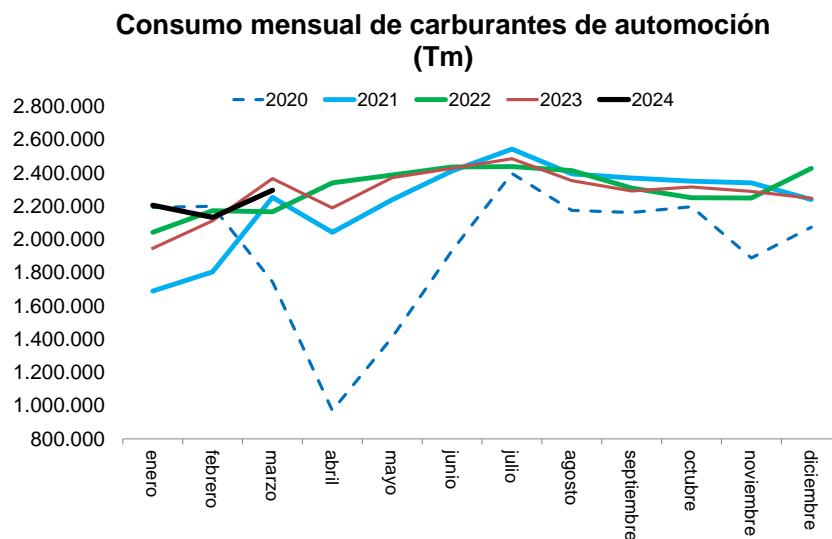
- **Análisis intermarca de margen bruto.** Los valores promedio mensual más altos del indicador de margen bruto (PAI-Ci) en Península y Baleares se registraron, un mes más, en las redes de distribución de BP, CEPSA y REPSOL para ambos carburantes. Los valores más bajos correspondieron a las estaciones de servicio INDEPENDIENTES.
- **Demanda.** En marzo de 2024 la demanda nacional de gasolina 95 y gasóleo A representó el 52,8% del total de productos petrolíferos consumidos en España a lo largo del mes. Fue superior en un 7,7% a la del mes previo y se situó un 3,0% por debajo de la registrada en el mismo mes de 2023. El 95% de la gasolina 95 y el 71% del gasóleo A se distribuyó a través del canal de estaciones de servicio.
- **Análisis ad hoc.** Se dedica a las **estaciones del municipio de Madrid** y se analizan sus precios para el gasóleo A.
 - A 30 de abril de 2024 se encuentran censadas 249 estaciones de servicio en el municipio de Madrid. Se trata del municipio español con mayor número de estaciones de servicio, seguido de Murcia (112), Barcelona (89), Sevilla (78), Zaragoza (74) y Valencia (69). Sus instalaciones suponen el 28,3% del total de estaciones de servicio de la provincia de Madrid.
 - El operador con más estaciones de servicio es REPSOL (34,9%), seguido de las instalaciones INDEPENDIENTES (28,1%), las de CEPSA (18,9%), DISA (7,6%) y BP (5,6%). Dentro de las INDEPENDIENTES destaca BALLENOIL (7,6%). Cabe señalar que el porcentaje de instalaciones INDEPENDIENTES en Madrid, tanto a nivel municipal como provincial, es notablemente inferior al existente en Península y Baleares.
 - El número de estaciones de servicio del municipio de Madrid muestra en el tiempo una evolución creciente sostenida, observándose a partir de 2013

una proliferación de instalaciones INDEPENDIENTES y desde 2020 un incremento del modelo desatendido. En abril de 2024, el 13,6% de las estaciones de servicio del municipio de Madrid opera en régimen desatendido al menos un 25% de su horario de apertura.

- Ventas. Madrid es el municipio con mayores ventas a través del canal de estaciones de servicio, representan casi el 3% del total de ventas en Península y Baleares. La venta media en 2023 de las instalaciones del municipio con ventas disponibles se sitúa cerca de los 3,4 millones de litros anuales, cifra alejada de los 5 millones de litros que la Ley de cambio climático y transición energética identifica como venta relevante.
- Precios. El análisis de precios se realiza con las estaciones del municipio de Madrid que declaran precios del gasóleo A destinado al público en general. A destacar:
 - A nivel global, el precio del gasóleo A comercializado en las estaciones de servicio del municipio de Madrid es superior al promedio de la provincia de Madrid y, desde el año 2019, también al promedio de Península y Baleares. El 1 de enero de 2019 entró en vigor la Ley 6/2018 por la cual el antiguo “tramo autonómico” del impuesto de ventas minoristas de determinados hidrocarburos, adquirió su cuantía máxima para todas las Comunidades Autónomas (en Madrid se elevó de 1,7 c€/lt a 4,8 c€/lt) y quedó integrado junto con el “tramo estatal” en el actual tipo especial del impuesto de hidrocarburos. En consecuencia, el precio promedio en Madrid (municipio y provincia), que era por lo general inferior al promedio de Península y Baleares, pasó en 2019 a ser superior, manteniéndose así hasta la fecha.
 - En la mayoría de los meses, los precios más bajos los establecen las instalaciones INDEPENDIENTES y los más altos las redes de CEPSA y REPSOL. Esta misma conclusión general se observa en abril de 2024, destacando entre las INDEPENDIENTES con precios más bajos las de rótulo PETROPRIX, PLENOIL y SUPECO.
 - Atendiendo a la situación, los precios más reducidos se establecen en las estaciones de servicio de hipermercados.

2. DEMANDA NACIONAL DE CARBURANTES DE AUTOMOCIÓN

Figura 1: Evolución de la demanda nacional de gasolina 95 y gasóleo A (Tm)



<i>mar-24</i>	Gasolina 95	Gasóleo A
Consumo mensual (Tm)	480.565	1.815.509
Var. mes anterior	10,1%	7,0%
Consumo anual acumulado (Tm)	1.364.739	5.269.277
Var. año anterior	9,5%	1,8%
Consumo año móvil (Tm)	5.862.887	21.741.380
Var. año anterior	6,3%	-1,9%

% Consumo mensual carburantes sobre total de productos petrolíferos	52,8%
--	-------

% canal estaciones de servicio	95%	71%
---------------------------------------	-----	-----

Fuente: Dirección de Energía, CNMC

En marzo de 2024¹ la demanda nacional de gasolina 95 y gasóleo A representó el 52,8% del total de productos petrolíferos consumidos en España a lo largo del mes. Fue superior en un 7,7% a la del mes previo y se situó un 3,0% por debajo de la registrada en el mismo mes de 2023. El 95% de la gasolina 95 y el 71% del gasóleo A se distribuyó a través del canal de estaciones de servicio.

¹ Últimos datos disponibles. Densidad gasolina 95 = 0,752 kg/lit. Densidad gasóleo A = 0,845 kg/lit. Para más información acerca de la demanda se recomienda consultar la estadística de productos petrolíferos que se difunde en la web de la CNMC <https://www.cnmc.es/estadistica/estadistica-de-productos-petroliferos>

La demanda total de productos petrolíferos se incrementó un 7,3% con respecto a la de febrero de 2024. Aumentó el consumo de querosenos (+12,9%), gasolinás (+10,2%), gasóleos (+6,6%) y fuelóleos (+6,5%) Por el contrario, disminuyó el consumo de GLP (-6,0%).

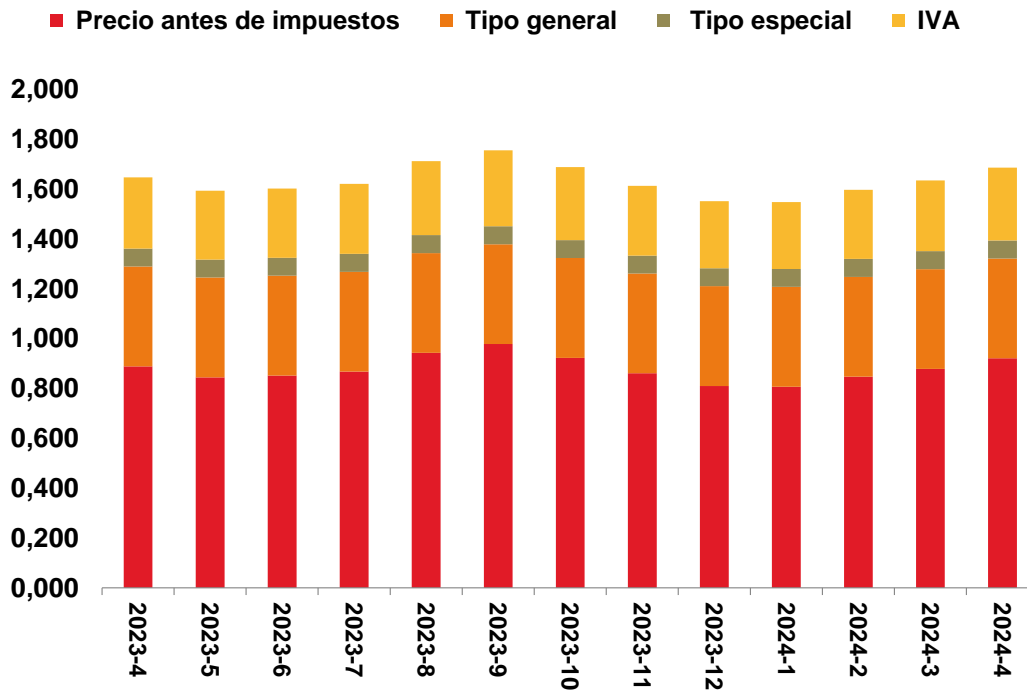
3. PRECIO DE VENTA AL PÚBLICO MENSUAL Y DIARIO

En este epígrafe se analiza la evolución mensual y diaria del precio de venta al público (PVP) de la gasolina 95 y del gasóleo A a lo largo del mes de abril de 2024, tanto en el ámbito peninsular como en el extra peninsular.

3.1. Gasolina 95

En abril de 2024, el PVP promedio en **Península y Baleares** de la gasolina 95 aumentó, por tercer mes consecutivo, situándose en 1,687 €/lt (+3,2%; +5,17 c€/lt).

Figura 2: Evolución mensual del PVP (€/lt) de la gasolina 95



Fuente: Dirección de Energía, CNMC

Figura 3: Evolución estadísticos relevantes del PVP (€/lt) de la gasolina 95

Año Mes	202305	202306	202307	202308	202309	202310	202311	202312	202401	202402	202403	202404
Promedio de Pvp Diario	1,595	1,603	1,623	1,713	1,757	1,689	1,614	1,553	1,549	1,598	1,636	1,687
Mediana	1,599	1,619	1,629	1,729	1,769	1,694	1,628	1,569	1,569	1,619	1,659	1,709
Moda	1,599	1,629	1,639	1,759	1,799	1,699	1,659	1,599	1,599	1,639	1,699	1,729
Desviación Típica Pvp Diario	0,068	0,071	0,077	0,081	0,076	0,073	0,073	0,074	0,081	0,088	0,094	0,096
Coefficiente de variación %	4,24%	4,41%	4,77%	4,76%	4,33%	4,30%	4,53%	4,79%	5,25%	5,53%	5,74%	5,69%

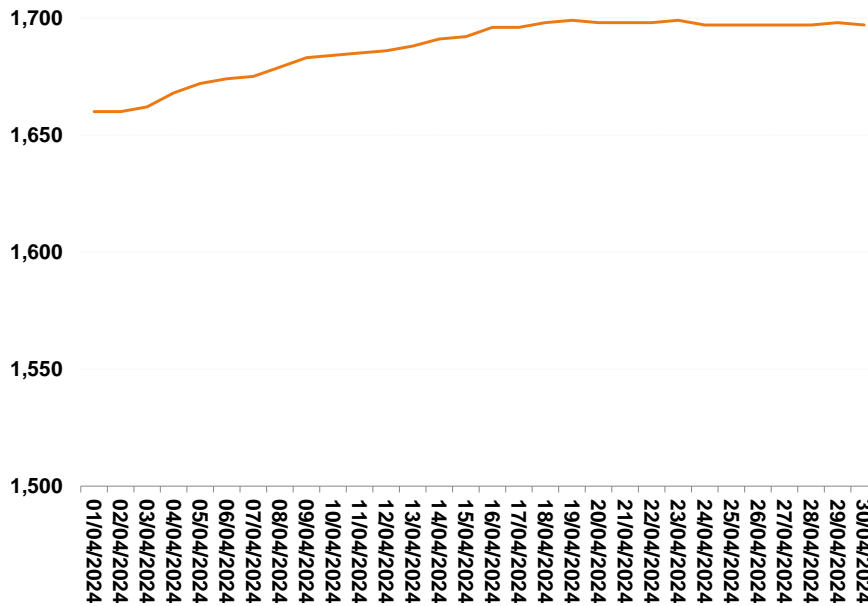
Fuente: Dirección de Energía, CNMC

La figura 3 presenta la evolución de los estadísticos más relevantes, al objeto de analizar la distribución del PVP de la gasolina 95 en Península y Baleares en el último año móvil. A lo largo de todo el periodo analizado, a excepción del mes de mayo de 2023, la moda es superior a mediana y esta a su vez superior a la media. La distribución es, por tanto, asimétrica hacia la izquierda, lo que quiere decir que hay más valores separados de la media en la parte inferior a esta.

Se incluye también el coeficiente de variación, entendido como el cociente entre la desviación típica y la media en tanto por cien. Esta medida da una interpretación relativa del grado de variabilidad de los precios y de la representatividad de su valor promedio. En abril de 2024, al contrario que en meses anterior, el coeficiente fue inferior al del mes anterior, lo que significa que hubo una menor variabilidad de precios que en los meses previos. En cualquier caso, los coeficientes de variación a lo largo de todo el periodo analizado son del orden del 5%², concluyéndose que los PVP promedio de la gasolina 95 en Península y Baleares son representativos del conjunto de datos.

² Porcentaje notablemente inferior al 30%, lo que según la teoría más extendida indica que el valor medio es representativo del conjunto de datos.

Figura 4: Evolución diaria del PVP (€/lt) de la gasolina 95. Abril 2024



Fuente: Dirección de Energía, CNMC

El PVP de la gasolina 95 mantuvo una tendencia creciente a lo largo del mes, especialmente durante la primera quincena. De esta forma, el valor mínimo mensual tuvo lugar los días uno y dos (1,660 €/lt) y el máximo el día veintitrés (1,699 €/lt). Los incrementos diarios más notables se registraron los días cuatro (+0,36%) y cinco, ocho, nueve y dieciséis (+0,24%).

En los territorios extra peninsulares de **Canarias, Ceuta y Melilla** el precio promedio mensual también aumentó. Los incrementos registrados, respecto a los de Península y Baleares, fueron menores en Canarias y Melilla y superiores en Ceuta. De esta forma, el PVP se situó en 1,318 €/lt (+2,70 c€/lt) en Canarias³, en 1,413 €/lt (+5,35 c€/lt) en Ceuta y en 1,316 €/lt (+4,48 c€/lt) en Melilla.

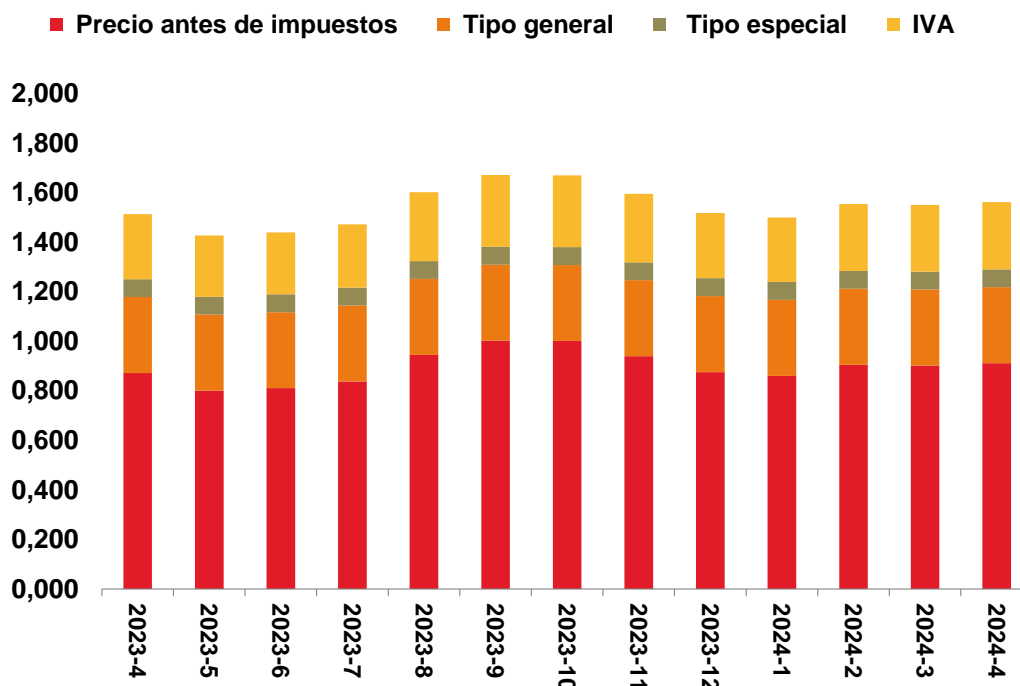
El diferencial de precios respecto a Península y Baleares se incrementó en Canarias, hasta los -36,9 c€/lt, y en Melilla, hasta los -37,2 c€/lt. Por el contrario, se redujo en Ceuta, situándose en -27,4 c€/lt.

³ El PVP promedio de Canarias no incluye la bonificación extraordinaria y temporal de 20 c€/lt aplicable a los carburantes comercializados en las islas verdes (La Palma, La Gomera y El Hierro), establecida en la disposición adicional sexagésima novena de la Ley 7/2023, de 27 de diciembre, de Presupuestos Generales de la Comunidad Autónoma de Canarias para 2024 (Boletín Oficial de Canarias de 30 de diciembre de 2023).

3.2. Gasóleo A

En abril de 2024, el PVP promedio en **Península y Baleares** del gasóleo A aumentó ligeramente, tras el descenso del mes anterior, hasta situarse en 1,562 €/lt (+0,7%; +1,15 c€/lt).

Figura 5: Evolución mensual del PVP (€/lt) del gasóleo A



Fuente: Dirección de Energía, CNMC

Figura 6: Evolución estadísticos relevantes del PVP (€/lt) del gasóleo A

Año Mes	202305	202306	202307	202308	202309	202310	202311	202312	202401	202402	202403	202404
Promedio de Pvp Diario	1,428	1,440	1,473	1,602	1,672	1,670	1,595	1,518	1,500	1,554	1,550	1,562
Mediana	1,449	1,468	1,499	1,629	1,699	1,689	1,619	1,549	1,539	1,589	1,579	1,589
Moda	1,459	1,499	1,499	1,659	1,729	1,699	1,639	1,579	1,569	1,599	1,599	1,599
Desviación Típica Pvp Diario	0,076	0,084	0,091	0,094	0,090	0,081	0,090	0,095	0,100	0,105	0,096	0,095
Coefficiente de variación %	5,35%	5,81%	6,20%	5,86%	5,41%	4,87%	5,66%	6,26%	6,65%	6,77%	6,20%	6,06%

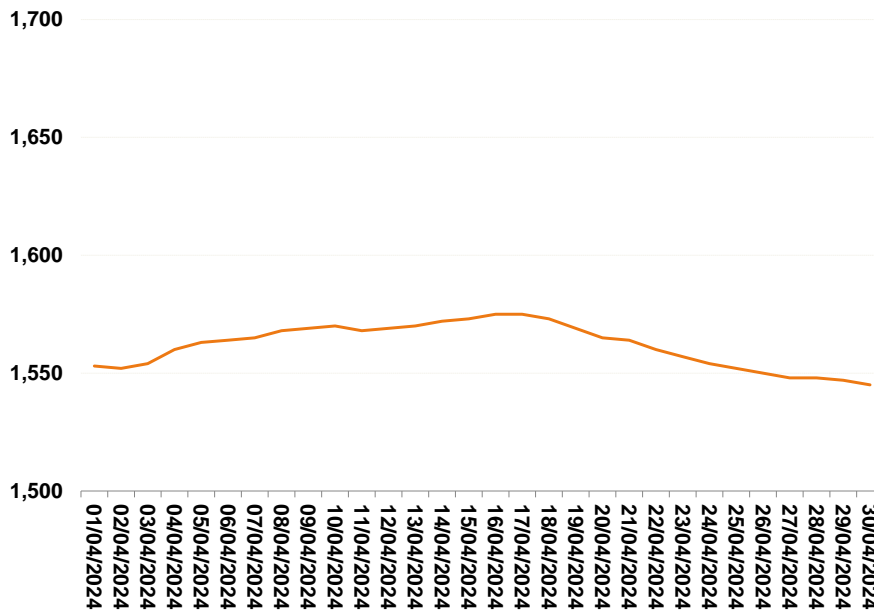
Fuente: Dirección de Energía, CNMC

De forma análoga a la gasolina 95, la figura 6 presenta la evolución de los estadísticos más relevantes, al objeto de analizar la distribución del PVP del gasóleo A en Península y Baleares en el último año móvil. A lo largo de todo el periodo analizado, a excepción del mes de julio de 2023, la moda es superior a mediana y esta a su vez superior a la media. La distribución también es, por

tanto, asimétrica hacia la izquierda, lo que quiere decir que hay más valores separados de la media en la parte inferior a esta.

Se incluye también el coeficiente de variación, entendido como el cociente entre la desviación típica y la media en tanto por cien. Esta medida da una interpretación relativa del grado de variabilidad de los precios y de la representatividad de su valor promedio. En abril de 2024, el coeficiente volvió a disminuir, por segundo mes consecutivo, lo que significa que hubo una menor variabilidad de precios que en el periodo diciembre 2023-marzo 2024. En cualquier caso, los coeficientes de variación a lo largo de todo el periodo analizado son del orden del 5-7%⁴, concluyéndose que los PVP promedio del gasóleo A en Península y Baleares son representativos del conjunto de datos. Adicionalmente cabe señalar que, en todos los meses, el coeficiente de variación del gasóleo A supera al de la gasolina 95.

Figura 7: Evolución diaria del PVP (€/lt) del gasóleo A. Abril 2024



Fuente: Dirección de Energía, CNMC

El PVP mostró una tendencia general ascendente hasta el día diecisiete y a la baja desde ese día hasta el final del periodo analizado. El valor mínimo mensual

⁴ Porcentaje notablemente inferior al 30%, lo que según la teoría más extendida indica que el valor medio es representativo del conjunto de datos.

tuvo lugar el último día del mes (1,545 €/lt) y el máximo los días dieciséis y diecisiete (1,575 €/lt). Los mayores ascensos diarios se registraron los días cuatro (+0,39%) y cinco (+0,19%), mientras que los descensos más acusados se produjeron los días diecinueve y veinte (-0,25%).

El diferencial promedio de precios gasolina 95-gasóleo A volvió a aumentar notablemente, desde los 8,5 c€/lt hasta los 12,6 c€/lt.

En los territorios extra peninsulares de **Canarias, Ceuta y Melilla**, los precios también aumentaron. Los incrementos registrados, respecto a los de Península y Baleares, fueron mayores en Canarias y menores en Ceuta y Melilla. De esta forma, el PVP se situó en 1,295 €/lt (+2,26 c€/lt) en Canarias, en 1,324 €/lt (+1,14 c€/lt) en Ceuta y en 1,211 €/lt (+0,55 c€/lt) en Melilla.

El diferencial de precios respecto a Península y Baleares se redujo en Canarias, hasta los -26,6 c€/lt, se mantuvo en Ceuta en los -23,8 c€/lt y aumentó en Melilla, hasta los -35,1 c€/lt.

4. PRECIO ANTES DE IMPUESTOS, COTIZACIÓN INTERNACIONAL Y MARGEN BRUTO⁵

En abril de 2024, al igual que los tres meses anteriores, el promedio mensual de la cotización internacional de referencia en euro/litro (Ci) de la gasolina 95 se incrementó con respecto al mes anterior (+3,54 c€/lt). Por el contrario, y también como el mes anterior, el promedio mensual de la cotización de referencia del gasóleo A descendió (-0,53 c€/lt).

La referencia internacional para la gasolina en dólares/tonelada, unidad en la que cotiza en los mercados, ascendió con respecto al mes anterior (+4,2%, +2,92 c\$/lt), al contrario que la del gasóleo A, que disminuyó (-2,1%, -1,45 c\$/lt).

La diferencia de estos valores en c\$/lt con los anteriormente citados en c€/lt, se debe al tipo de cambio. Al contrario que en el mes anterior, el dólar se fortaleció frente al euro, lo que hizo que el promedio mensual del tipo cambio se situase en 1,0732 \$/€, un 1,27% inferior al promedio de 1,0869 \$/€ registrado en marzo de 2024.

⁵ Para el cálculo de las variaciones de PAI, Ci y PAI-Ci no se tienen en cuenta los fines de semana, por no cotizar en estos días los mercados internacionales.

El precio antes de impuestos promedio mensual (PAI) de la gasolina 95 en Península y Baleares aumentó un 4,8% (+4,22 c€/lt). De igual forma, pero más leve, el PAI del gasóleo A ascendió un 1,1% (+0,95 c€/lt).

El margen bruto promedio mensual (PAI-Ci)⁶ de la gasolina 95 en **Península y Baleares** se incrementó respecto al valor del mes anterior, situándose en 25,0 c€/lt (+2,8%, +0,68 c€/lt), tras cinco meses de bajadas. Por su parte, el margen bruto promedio del gasóleo A aumentó, por segundo mes consecutivo, hasta alcanzar los 26,5 c€/lt (+5,9%; +1,48 c€/lt).

Figura 8: Península y Baleares. Variación del precio antes y después de impuestos, cotización internacional y margen bruto. Gasolina 95 y Gasóleo A. Abr-24 vs. Mar-24

Variación Abril 24 vs. Marzo 24			
	BRENT	GASOLINA 95	GASÓLEO A
Cotización internacional en dólares	4,45 \$/Bbl	4,64 \$/Bbl = 2,92 c\$/lt	-2,31 \$/Bbl = -1,45 c\$/lt
<i>Promedio Brent Abr-24 = 90,00 \$/Bbl</i>	5,2%	4,2%	-2,1%
Cotización internacional en euros (Ci)		5,62 €/Bbl = 3,54 c€/lt	-0,83 €/Bbl = -0,53 c€/lt
		5,6%	-0,8%
Precio de venta al público (PVP)		5,17 c€/lt	1,15 c€/lt
		3,2%	0,7%
Precio antes de impuestos (PAI)		4,22 c€/lt	0,95 c€/lt
		4,8%	1,1%
Margen bruto (PAI-Ci)		0,68 c€/lt	1,48 c€/lt
		2,8%	5,9%

Fuente: Dirección de Energía, CNMC

En **Canarias**, el margen bruto promedio mensual (PAI-Ci) de la gasolina 95 disminuyó con respecto al del mes anterior (-2,4%; -0,89 c€/lt), al contrario que en Península y Baleares. Por su parte, el margen bruto del gasóleo A (+7,3%; +2,74 c€/lt) aumentó en mayor medida.

⁶ Ver definición en Glosario y Notas Aclaratorias.

Figura 9: Comunidad Autónoma de Canarias. Variación del precio antes y después de impuestos y margen bruto. Gasolina 95 y Gasóleo A. Abr-24 vs. Mar-24

Variación Abril 24 vs. Marzo 24		
	GASOLINA 95	GASÓLEO A
Precio de venta al público (PVP)	2,70 c€/lt 2,1%	2,26 c€/lt 1,8%
Precio antes de impuestos (PAI)	2,65 c€/lt 2,6%	2,22 c€/lt 2,2%
Margen bruto (PAI-Ci)	-0,89 c€/lt -2,4%	2,74 c€/lt 7,3%

Fuente: Dirección de Energía, CNMC

En **Ceuta**, el margen bruto promedio mensual (PAI-Ci) se incrementó para ambos carburantes en mayor medida que en Península y Baleares. El aumento en gasolina 95 fue del 3,3% (+1,68 c€/lt) y en el gasóleo A del 3,3% (+1,66 c€/lt).

Figura 10: Ciudad Autónoma de Ceuta. Variación del precio antes y después de impuestos y margen bruto. Gasolina 95 y Gasóleo A. Abr-24 vs. Mar-24

Variación Abril 24 vs. Marzo 24		
	GASOLINA 95	GASÓLEO A
Precio de venta al público (PVP)	5,35 c€/lt 3,9%	1,14 c€/lt 0,9%
Precio antes de impuestos (PAI)	5,22 c€/lt 4,5%	1,14 c€/lt 1,0%
Margen bruto (PAI-Ci)	1,68 c€/lt 3,3%	1,66 c€/lt 3,3%

Fuente: Dirección de Energía, CNMC

En **Melilla**, el margen bruto promedio mensual (PAI-Ci) se incrementó para ambos carburantes, un +1,2% (+0,56 c€/lt) para la gasolina 95 y un +2,4% (+1,05 c€/lt) para el gasóleo A. Ambas variaciones fueron inferiores a las registradas en Península y Baleares.

Figura 11: Ciudad Autónoma de Melilla. Variación del precio antes y después de impuestos y margen bruto. Gasolina 95 y Gasóleo A. Abr-24 vs. Mar-24

Variación Abril 24 vs. Marzo 24		
	GASOLINA 95	GASÓLEO A
Precio de venta al público (PVP)	4,48 c€/lt 3,5%	0,55 c€/lt 0,5%
Precio antes de impuestos (PAI)	4,10 c€/lt 3,8%	0,52 c€/lt 0,5%
Margen bruto (PAI-Ci)	0,56 c€/lt 1,2%	1,05 c€/lt 2,4%

Fuente: Dirección de Energía, CNMC

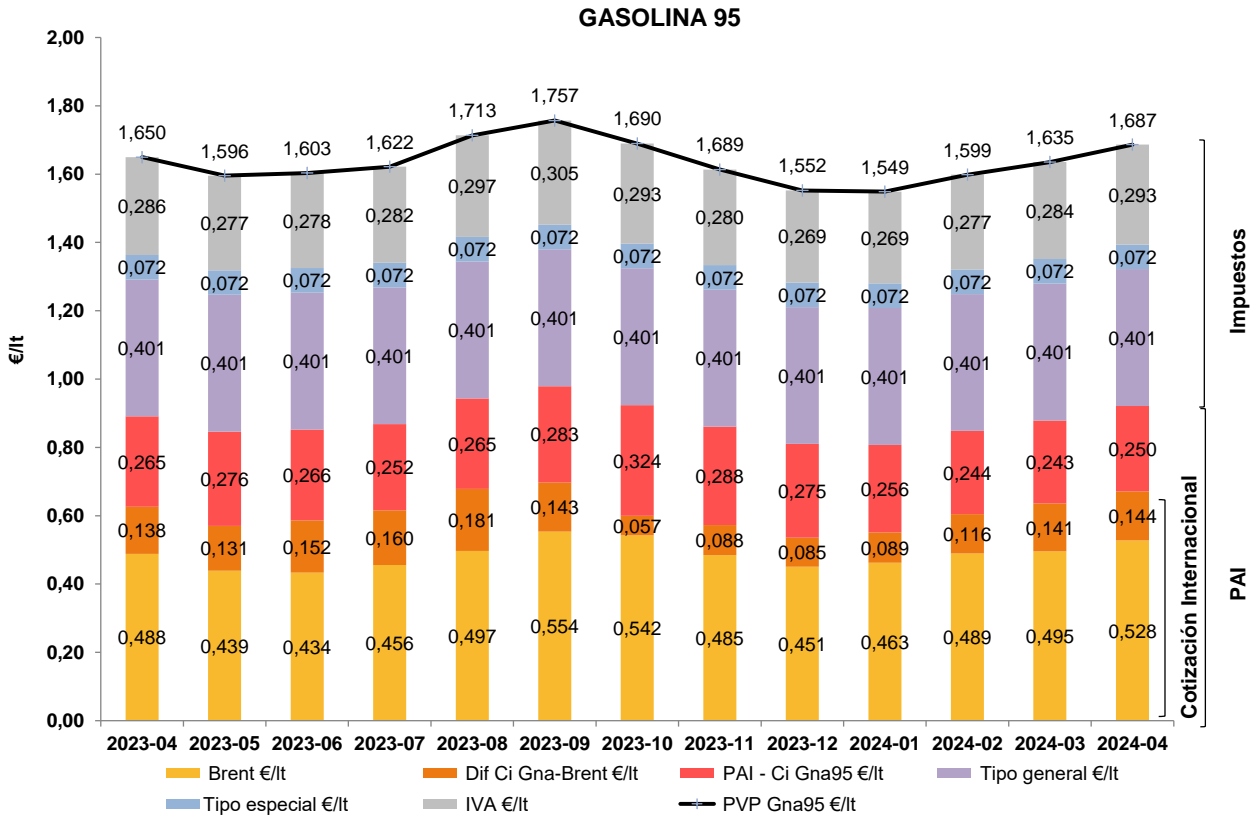
5. DESGLOSE DEL PVP POR COMPONENTES

Las siguientes figuras muestran el desglose por componentes del precio de venta al público de la gasolina 95 y el gasóleo A en Península y Baleares en el mes analizado en este informe (abril de 2024) y en los doce meses anteriores (abril de 2023 a marzo de 2024). No se incluyen los restantes territorios extra peninsulares por disponer de una fiscalidad diferente.

Los principales componentes que conforman el precio final de los carburantes de automoción son los impuestos, la cotización internacional y el margen bruto de distribución.

En abril de 2024 los impuestos supusieron el 45,4% del PVP de la gasolina 95 y el 41,6% del PVP del gasóleo A en Península y Baleares. La cotización internacional del producto de referencia explicó el 39,9% y 41,5%, respectivamente, de sendos PVP. El margen bruto de distribución supuso el 14,7% y 16,9% restante.

Figura 12: Estructura del PVP de la gasolina 95 según componentes en valor absoluto (mes actual y doce meses anteriores). Península y Baleares



“Brent €/lt”: Cotización internacional del crudo Brent, expresada en euros/litro.

“Dif Ci Gna-Brent €/lt”: Diferencia entre la cotización internacional de referencia de la gasolina 95 y la cotización internacional del crudo Brent, expresada en euros/litro.

La suma de las partidas “Brent €/lt” y “Dif Ci Gna-Brent €/lt” conforman el componente de cotización internacional del PVP de la gasolina 95.

“PAI-Ci Gna95 €/lt”: Margen bruto de distribución de la gasolina 95, expresado en euros/litro. Es la diferencia entre el precio antes de impuestos (PAI) y la cotización internacional de referencia de la gasolina 95.

La suma de las partidas que conforman la cotización internacional (“Brent €/lt” y “Dif Ci Gna-Brent €/lt”) y la partida “PAI-Ci Gna95 €/lt” dan como resultado el precio antes de impuestos (PAI) de la gasolina 95.

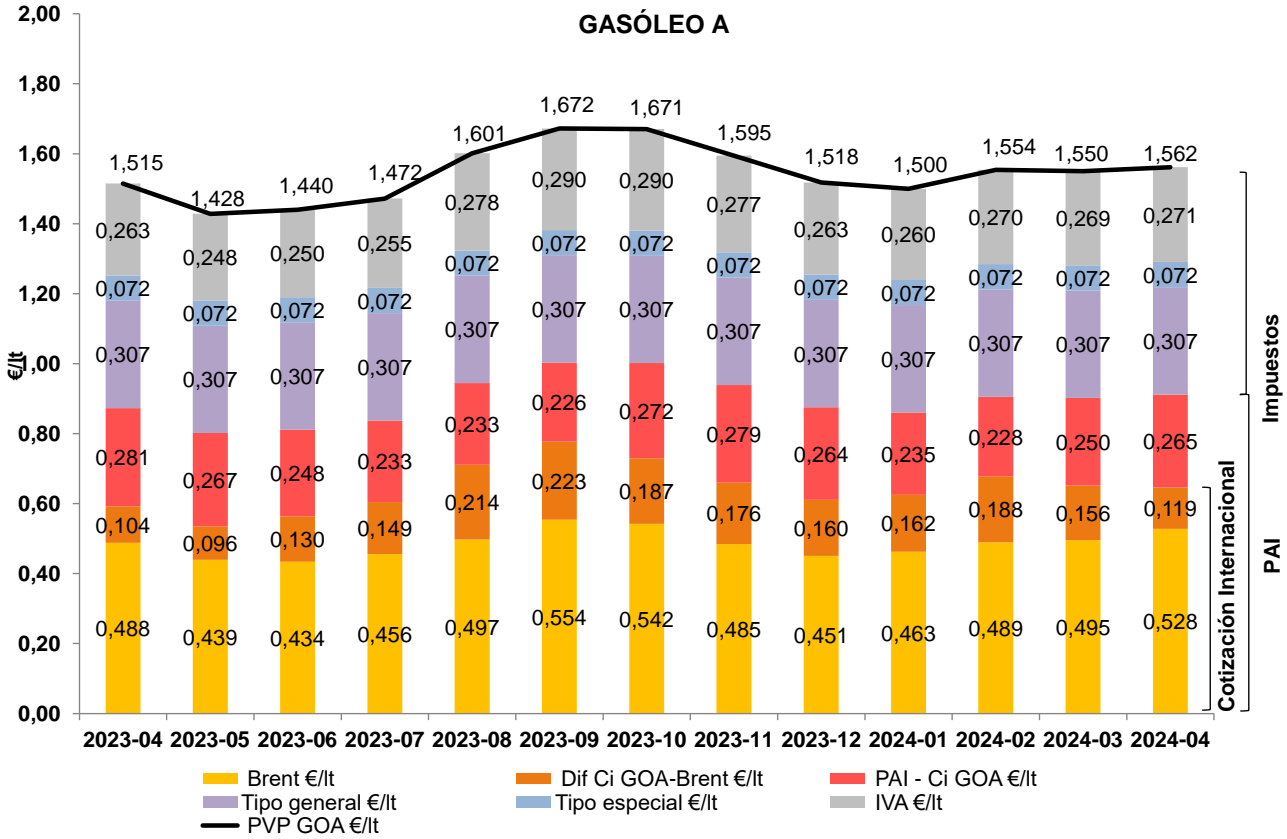
“Tipo general €/lt”: Tipo general del impuesto sobre hidrocarburos, expresado en euros/lt. Para la gasolina 95 asciende a 0,40069 €/lt.

“Tipo especial €/lt”: Tipo especial del impuesto sobre hidrocarburos. El 1-ene-19 el antiguo tramo autonómico del IVMDH adquiere su cuantía máxima para todas las Comunidades Autónomas (0,048 €/lt) y se integra con el antiguo tramo estatal del IVMDH (0,024 €/lt), dando lugar al “Tipo especial” que asciende a 0,072 €/lt.

“IVA €/lt”: Impuesto del Valor Añadido, expresado en euros /litro. Se sitúa en el 21%. Si se adicionan las partidas de impuestos al PAI se obtiene el Precio de Venta al Público (PVP) de la gasolina 95.

Fuente: Dirección de Energía, CNMC

Figura 13: Estructura del PVP del gasóleo A según componentes en valor absoluto (mes actual y doce meses anteriores). Península y Baleares



“Brent €/lt”: Cotización internacional del crudo Brent, expresada en euros/litro.

“Dif Ci GOA-Brent €/lt”: Diferencia entre la cotización internacional de referencia del gasóleo A y la cotización internacional del crudo Brent, expresada en euros/litro.

La suma de las partidas “Brent €/lt” y “Dif Ci GOA-Brent €/lt” conforman el componente de cotización internacional del PVP del gasóleo A.

“PAI-Ci GOA €/lt”: Margen bruto de distribución del gasóleo A, expresado en euros/litro. Es la diferencia entre el precio antes de impuestos (PAI) y la cotización internacional de referencia del gasóleo A.

La suma de las partidas que conforman la cotización internacional (“Brent €/lt” y “Dif Ci GOA-Brent €/lt”) y la partida “PAI-Ci GOA €/lt” dan como resultado el precio antes de impuestos (PAI) del gasóleo A.

“Tipo general €/lt”: Tipo general del impuesto sobre hidrocarburos, expresado en euros/lt. Para el gasóleo A asciende a 0,30700 €/lt.

“Tipo especial €/lt”: Tipo especial del impuesto sobre hidrocarburos. El 1-ene-19 el antiguo tramo autonómico del IVMDH adquiere su cuantía máxima para todas las Comunidades Autónomas (0,048 €/lt) y se integra con el antiguo tramo estatal del IVMDH (0,024 €/lt), dando lugar al “Tipo especial” que asciende a 0,072 €/lt.

“IVA €/lt”: Impuesto del Valor Añadido, expresado en euros /litro. Se sitúa en el 21%. Si se adicionan las partidas de impuestos al PAI se obtiene el Precio de Venta al Público (PVP) del gasóleo A.

Fuente: Dirección de Energía, CNMC

Figura 14: Estructura del PVP de la gasolina 95 según componentes en valor porcentual (mes actual, mes anterior y mismo mes año anterior). Península y Baleares

Mes	% Brent €/lt	% Dif Ci Gna-Brent €/lt	% PAI - Ci Gna95 €/lt	% Tipo general €/lt	% Tipo especial €/lt	% IVA €/lt
2023-04	29,5%	8,5%	16,0%	24,3%	4,4%	17,4%
2024-03	30,3%	8,6%	14,8%	24,5%	4,4%	17,4%
2024-04	31,4%	8,5%	14,7%	23,7%	4,3%	17,4%

Fuente: Dirección de Energía, CNMC

Figura 15: Estructura del PVP del gasóleo A según componentes en valor porcentual (mes actual, mes anterior y mismo mes año anterior). Península y Baleares

Mes	% Brent €/lt	% Dif Ci GOA-Brent €/lt	% PAI - Ci GOA €/lt	% Tipo general €/lt	% Tipo especial €/lt	% IVA €/lt
2023-04	32,1%	6,9%	18,6%	20,3%	4,8%	17,4%
2024-03	32,0%	10,1%	16,1%	19,8%	4,6%	17,4%
2024-04	33,9%	7,6%	16,9%	19,7%	4,6%	17,4%

Fuente: Dirección de Energía, CNMC

6. ANÁLISIS PROVINCIAL

6.1. Precio de venta al público

En abril de 2024 y por decimosexto mes consecutivo, Asturias y Gipuzkoa fueron las provincias peninsulares con el PVP promedio más elevado de la gasolina 95. Les siguió Cantabria por segundo mes. Por su parte, Almería se posicionó como la provincia peninsular con el PVP más bajo, por segundo mes consecutivo, seguida de Lleida y Murcia.

Con relación al gasóleo A, también Asturias fue, por undécimo mes consecutivo, la provincia peninsular con el PVP promedio más alto. Le siguió, al igual que los dos meses anteriores, Guadalajara y Gipuzkoa. Respecto a la parte baja del ranking, Lleida desbancó a Murcia como provincia con el PVP más reducido, seguidas ambas de Valencia y Alicante.

Los territorios extra peninsulares de Canarias, Ceuta y Melilla volvieron a marcar los PVP más bajos del ranking nacional para ambos carburantes debido a su menor carga fiscal⁷. Por el contrario, por su condición extra peninsular, sus PAI fueron los más elevados, junto con los de las islas Baleares.

⁷ La carga fiscal que soportan los carburantes de automoción en Canarias, así como en Ceuta y Melilla, es significativamente inferior a la de las provincias peninsulares y las islas Baleares.

Respecto a las variaciones del PVP con relación al mes anterior, en un entorno general de incremento en los precios de la gasolina 95, las mayores subidas en el ámbito peninsular se registraron en Araba/Álava, Segovia y Zamora. Los incrementos más reducidos tuvieron lugar en las provincias de Sevilla, Valencia y Cuenca. En los territorios extra peninsulares el comportamiento fue de un aumento más reducido que el resto de las provincias peninsulares a excepción de Ceuta, donde el aumento fue superior al promedio de las provincias peninsulares.

En gasóleo A, en un entorno de ligero aumento del precio promedio nacional, las provincias peninsulares donde más aumentaron los precios fueron Palencia, Salamanca y Zamora. En Valencia, Guadalajara y Huelva se produjeron los aumentos menos apreciables. En los territorios extra peninsulares, al igual que en gasolina 95, el comportamiento fue diverso. En Canarias, se registraron incrementos de magnitud media-alta con relación a los de Península y Baleares; en Ceuta similares y en Melilla de menor magnitud que la mayoría de las provincias peninsulares.

Las siguientes figuras muestran, para cada carburante, los precios de venta al público promedio provinciales del mes analizado (en forma de diagrama de barras y de mapa de calor; figuras 16 y 17 para la gasolina 95 y 20 y 21 para el gasóleo A) y sus variaciones respecto al precio promedio provincial del mes previo (figuras 18 y 22). En todos ellos, a efectos comparativos, se señala el PVP promedio de Península y Baleares y el del total España.

Por último, en las figuras 19 y 23, se representan, respectivamente para cada carburante mediante diagramas box-plot, los precios medios mensuales de cada una de las estaciones de servicio que conforman cada provincia, pudiendo así

En concreto, los impuestos que gravan los carburantes en las Islas Canarias son: impuesto especial (0,265 €/lt para la gasolina 95 y 0,222 €/lt para el gasóleo A), arbitrio canario (0,007 €/lt para la gasolina 95 y 0,0065 €/lt para el gasóleo A) y la exacción de los cabildos (0,0079 €/lt en La Gomera y El Hierro y 0,02 €/lt en el resto de islas). Así, en total, los impuestos que gravan la gasolina 95 en las Islas Canarias ascienden a 0,2799 €/lt en La Gomera y El Hierro y a 0,2920 €/lt en el resto de islas. Por su parte, los impuestos que gravan el gasóleo A totalizan 0,2364 €/lt en La Gomera y El Hierro y 0,2485 €/lt en el resto del archipiélago.

Por su parte, el impuesto que grava los carburantes en ambas Ciudades Autónomas es el gravamen complementario: 0,200345 €/lt para la gasolina 95 y 0,153500 €/lt para el gasóleo A en Ceuta y 0,10 €/lt para la gasolina 95 y 0,03 €/lt para el gasóleo A en Melilla.

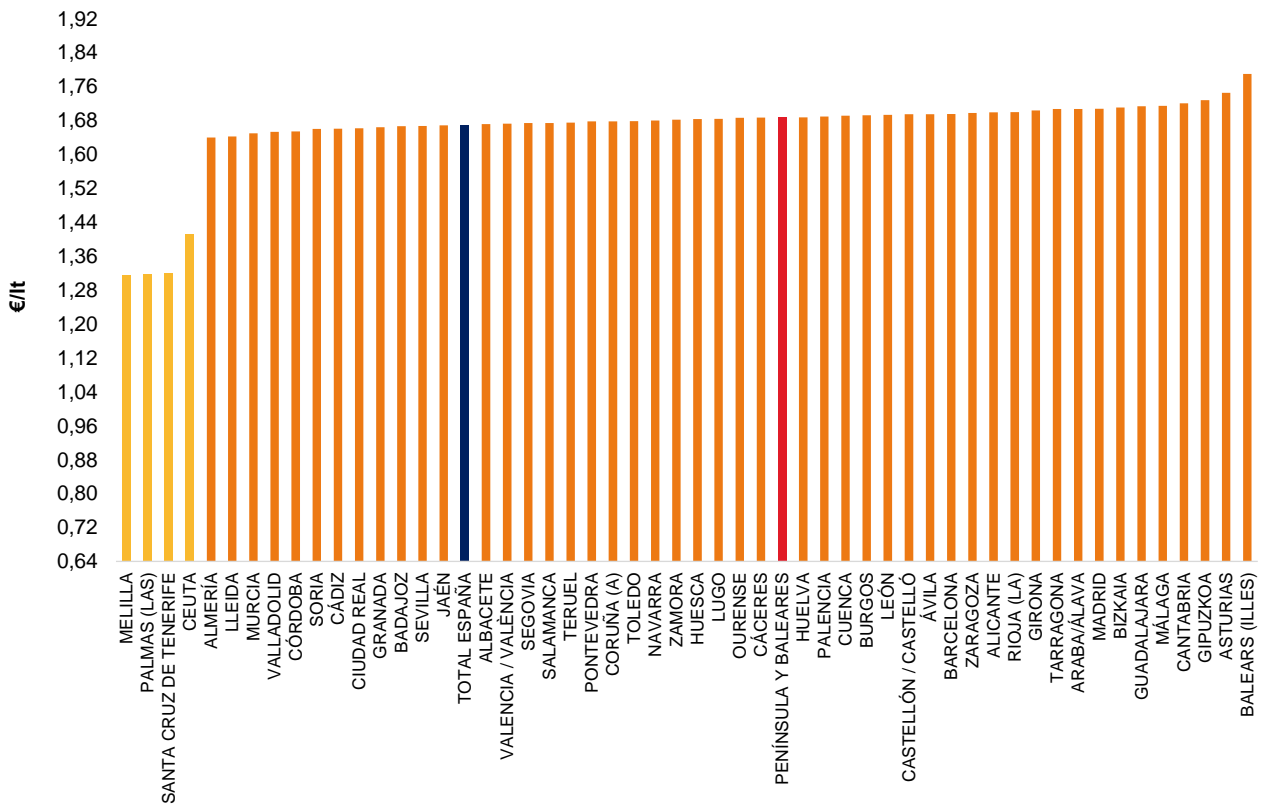
Las cifras anteriores son “equivalentes” a la suma del tipo general y el tipo especial del impuesto sobre hidrocarburos que grava a los carburantes en Península y Baleares (0,4727 €/lt para la gasolina 95 y 0,3790 €/lt para el gasóleo A).

Adicionalmente, a los carburantes en Península y Baleares se les aplica un IVA del 21%. El impuesto equivalente es el IGIC en Canarias (0%) y el IPSI en Ceuta (0,5%) y Melilla (7%).

observarse el rango en el que varían los precios entre las instalaciones de suministro en cada provincia y, por tanto, el mayor o menor grado de concentración de precios. Igualmente, puede concluirse acerca de la posible existencia de estaciones de servicio cuyo comportamiento en precios se diferencia de forma notable del resto de las instalaciones de suministro de la provincia.

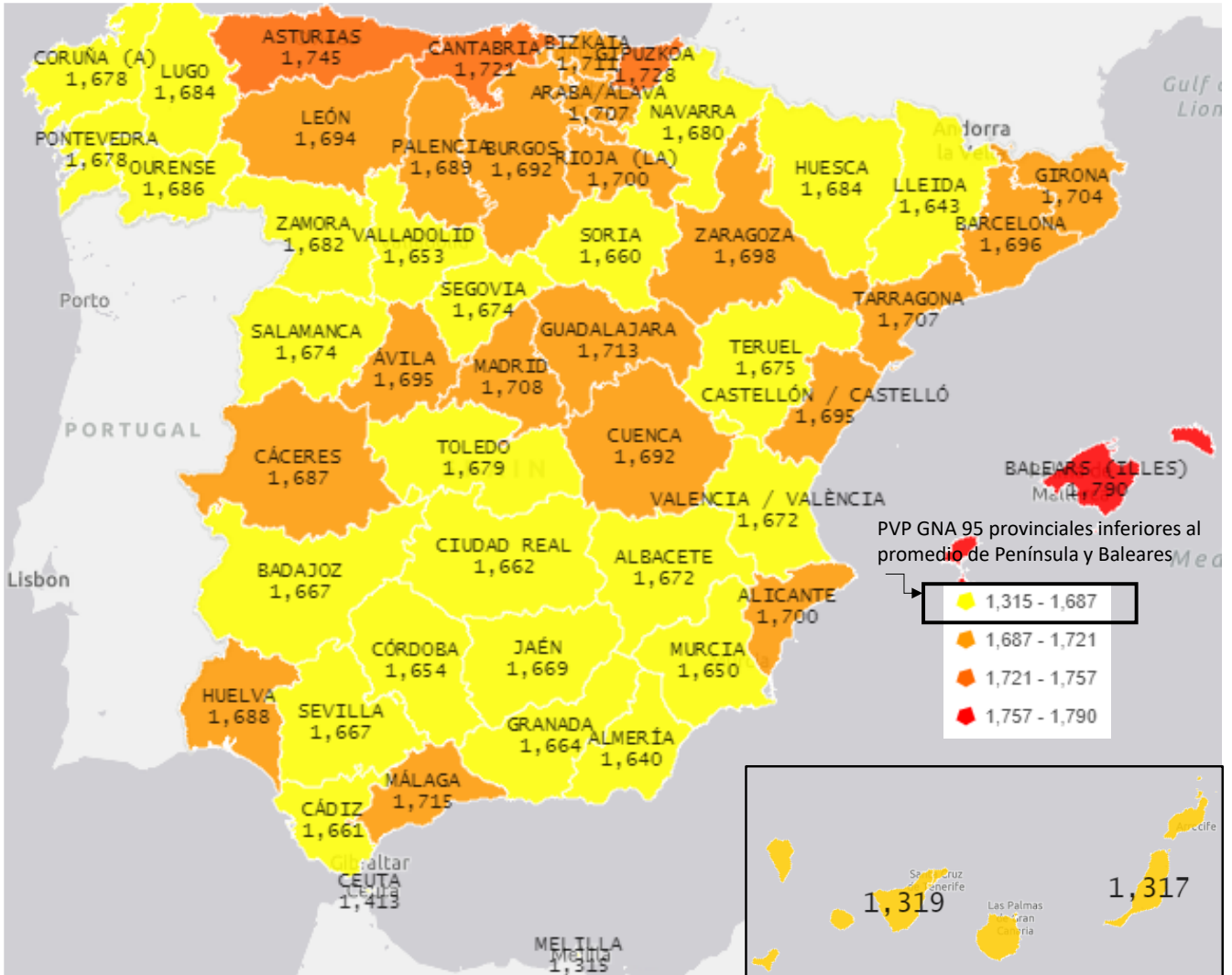
De la observación de las figuras 19 y 23, se concluye que en abril de 2024 las provincias que mostraron una mayor horquilla de variación de precios fueron Badajoz, Madrid y Sevilla para la gasolina 95 y Sevilla, Toledo y Navarra para el gasóleo A, entre otras. En general, para todas las provincias, la variabilidad de precios del gasóleo A fue superior a la de la gasolina 95.

Figura 16: Precios de venta al público de la gasolina 95 por provincias. Abril 2024



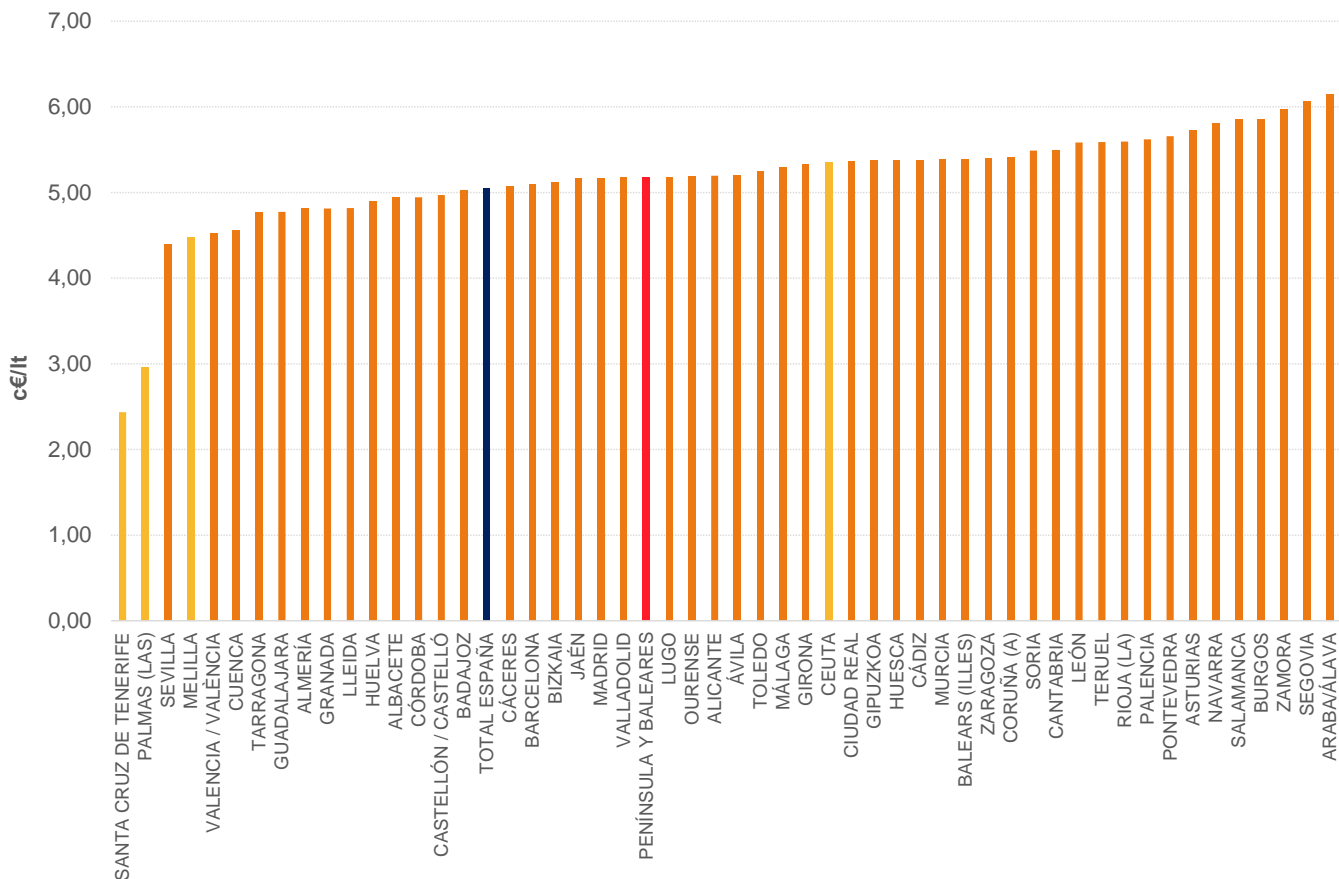
Fuente: Dirección de Energía, CNMC

Figura 17: Mapa de calor de los precios de venta al público de la gasolina 95 por provincias. Abril 2024



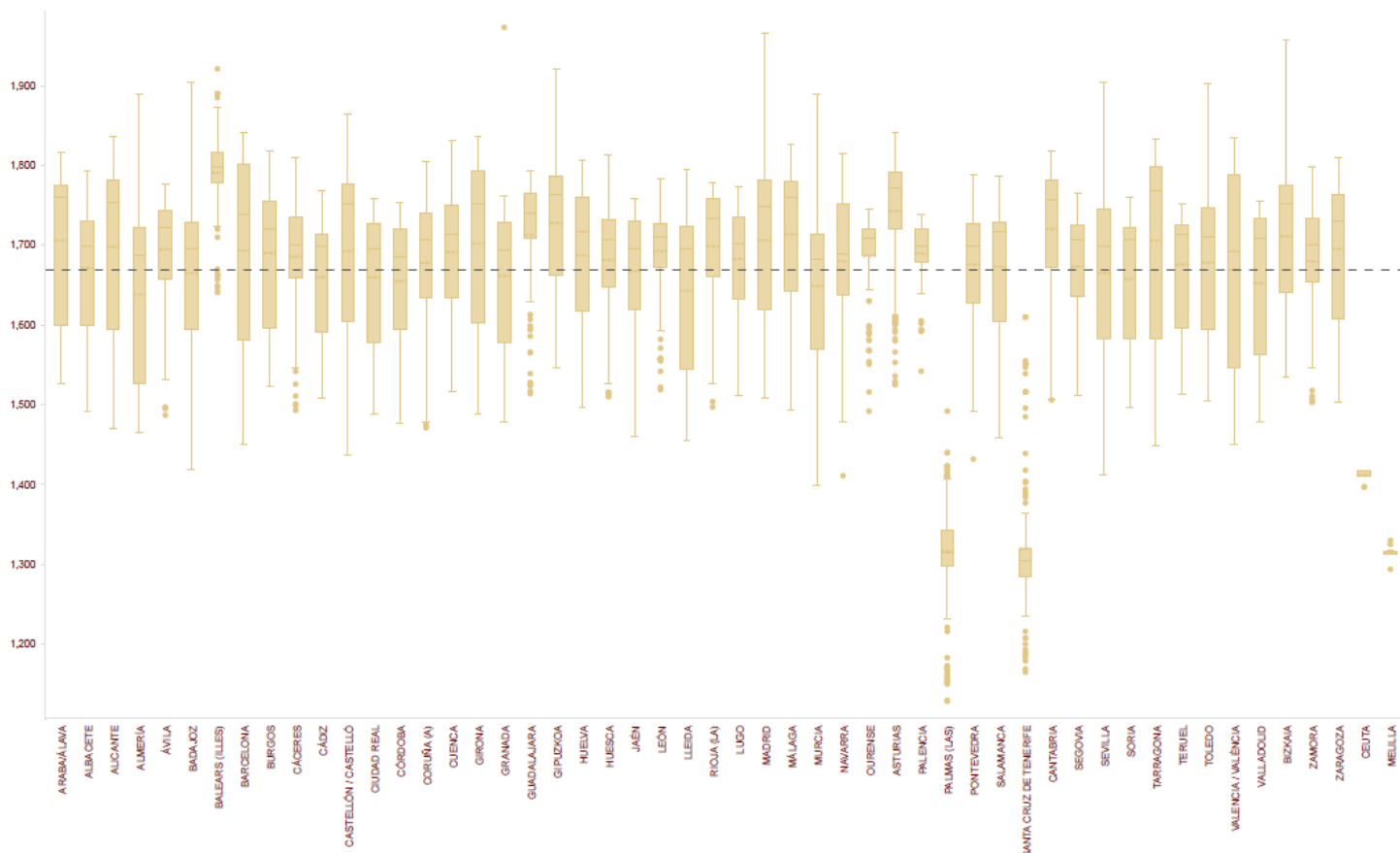
Fuente: Dirección de Energía, CNMC

**Figura 18: Variación de los precios de venta al público de la gasolina 95 por provincias.
 Abr-24 vs. Mar-24**



Fuente: Dirección de Energía, CNMC

Figura 19: Diagrama box-plot de los precios de venta al público de las estaciones de servicio de cada provincia. Gasolina 95. Abril 2024



Fuente: Dirección de Energía, CNMC

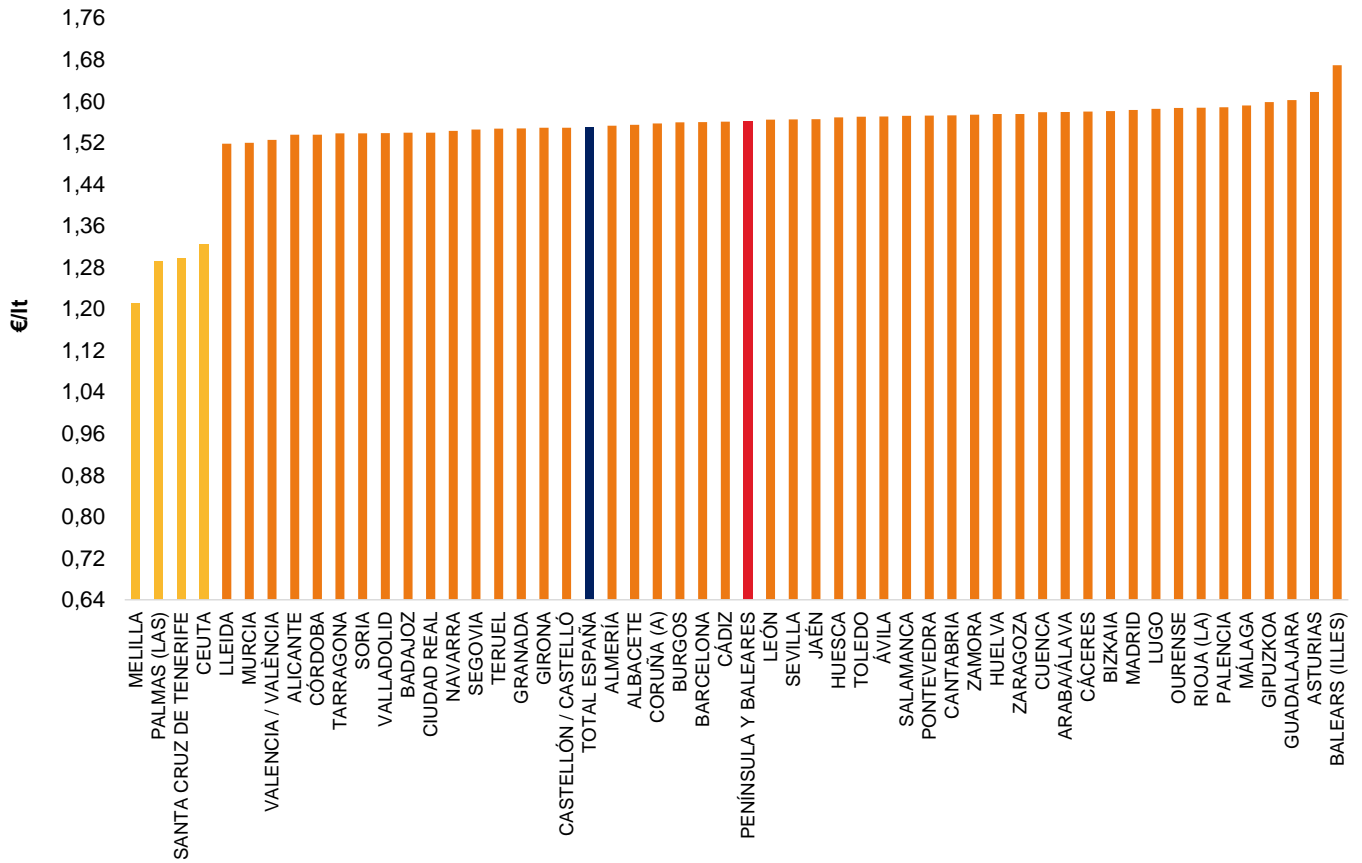
Nota: Diagrama box-plot o también denominado diagrama de cajas o bigotes. Para cada provincia se representa el precio medio del mes analizado de cada una de las estaciones de servicio existentes en la provincia con disponibilidad de precios (por ejemplo, en la vertical de una provincia P con N estaciones de servicio con precios disponibles, se representa un total de N puntos, que son los precios medios del mes analizado de cada una de la N instalaciones de la provincia).

Para cada provincia, el diagrama consta de una estructura central rectangular (denominada “caja”) y de dos estructuras lineales que se ubican en la parte inferior y superior de la caja (denominadas “bigotes”). Los N precios de la provincia se ubican por lo general entre la caja y los dos bigotes. En concreto, en la caja tienen cabida los precios de la mitad de las estaciones de servicio de la provincia (50% de los N precios) y en cada uno de los bigotes la cuarta parte de las instalaciones (25% de los N precios en cada bigote). La distancia entre los extremos de ambos bigotes muestra el rango de variación de precios de la provincia. La longitud de los bigotes, junto con la altura de la caja, permiten extraer conclusiones sobre el nivel de concentración de precios en la provincia (las provincias con más variabilidad de precios son aquellas que presentan cajas y bigotes más amplios).

Los puntos que, en ocasiones, se observan por encima o por debajo de los extremos de los bigotes se denominan “outlayers” y responden a las estaciones de servicio que muestran unos precios promedio mensuales que se diferencian notablemente del resto de las instalaciones de suministro de la provincia.

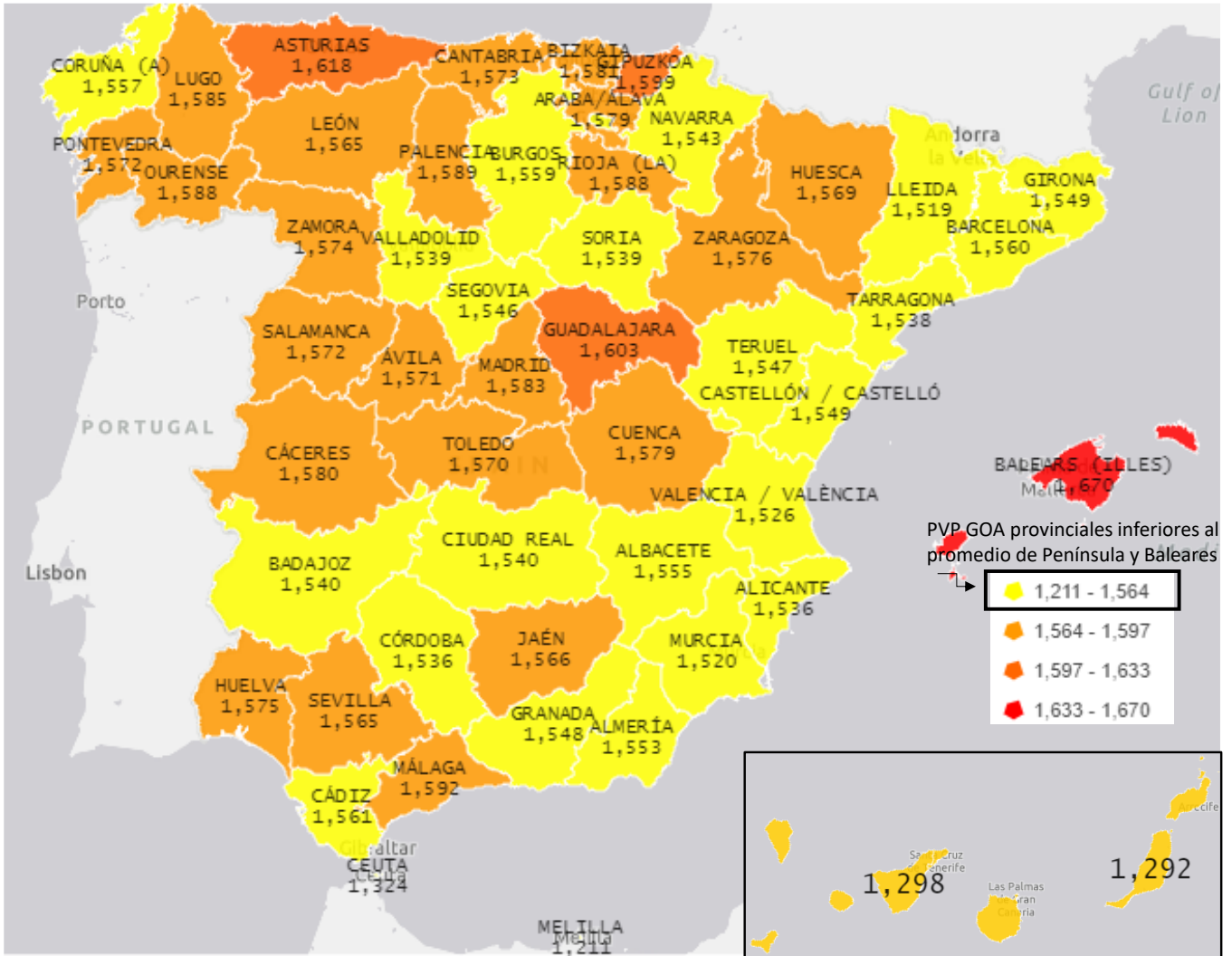
Dentro de cada caja se observa una línea continua y otra discontinua. La línea continua representa la mediana, es decir, el precio que deja por encima y por debajo el mismo número de instalaciones, mientras que la línea discontinua es el precio promedio mensual de la gasolina 95 en la provincia. Por su parte, la línea discontinua que cruza todo el diagrama es el precio promedio de la gasolina 95 en Península y Baleares en el mes de análisis.

Figura 20: Precios de venta al público del gasóleo A por provincias. Abril 2024



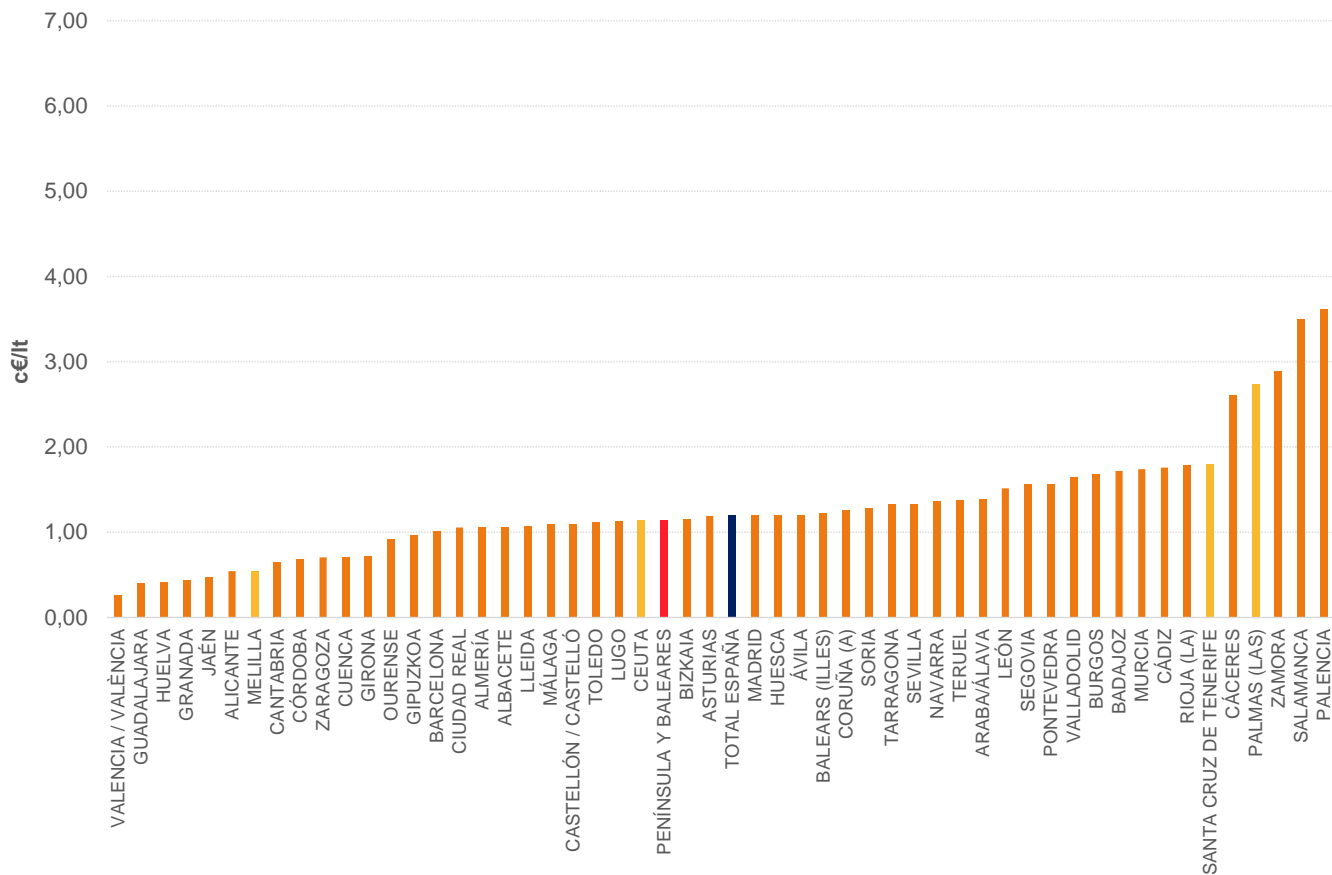
Fuente: Dirección de Energía, CNMC

Figura 21: Mapa de calor de los precios de venta al público del gasóleo A por provincias. Abril 2024



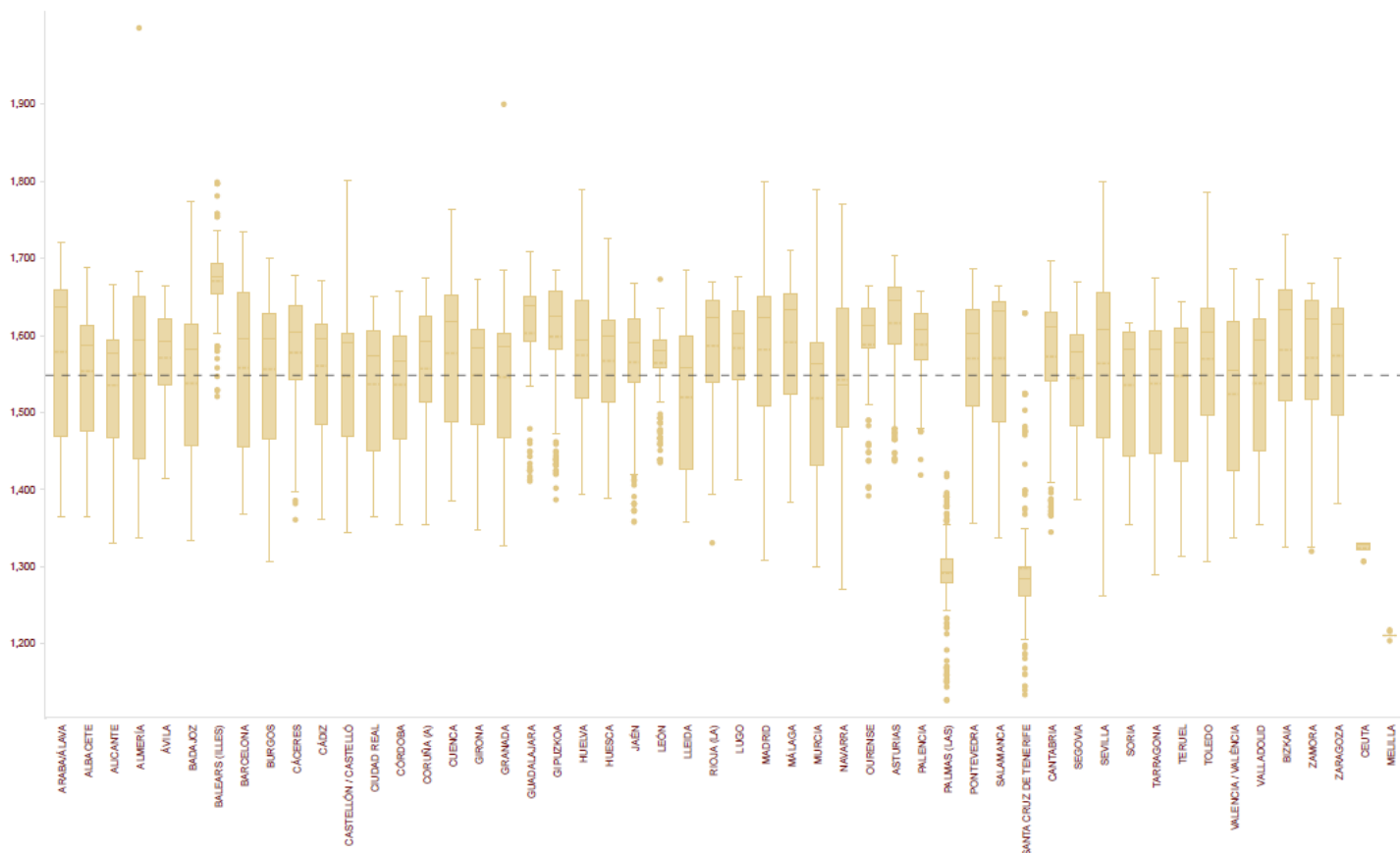
Fuente: Dirección de Energía, CNMC

**Figura 22: Variación de los precios de venta al público del gasóleo A por provincias.
 Abr-24 vs. Mar-24**



Fuente: Dirección de Energía, CNMC

Figura 23: Diagrama box-plot de los precios de venta al público de las estaciones de servicio de cada provincia. Gasóleo A. Abril 2024



Fuente: Dirección de Energía, CNMC

Nota: Diagrama box-plot o también denominado diagrama de cajas o bigotes. Para cada provincia se representa el precio medio del mes analizado de cada una de las estaciones de servicio existentes en la provincia con disponibilidad de precios (por ejemplo, en la vertical de una provincia P con N estaciones de servicio con precios disponibles, se representa un total de N puntos, que son los precios medios del mes analizado de cada una de la N instalaciones de la provincia).

Para cada provincia, el diagrama consta de una estructura central rectangular (denominada “caja”) y de dos estructuras lineales que se ubican en la parte inferior y superior de la caja (denominadas “bigotes”). Los N precios de la provincia se ubican por lo general entre la caja y los dos bigotes. En concreto, en la caja tienen cabida los precios de la mitad de las estaciones de servicio de la provincia (50% de los N precios) y en cada uno de los bigotes la cuarta parte de las instalaciones (25% de los N precios en cada bigote). La distancia entre los extremos de ambos bigotes muestra el rango de variación de precios de la provincia. La longitud de los bigotes, junto con la altura de la caja, permiten extraer conclusiones sobre el nivel de concentración de precios en la provincia (las provincias con más variabilidad de precios son aquellas que presentan cajas y bigotes más amplios).

Los puntos que, en ocasiones, se observan por encima o por debajo de los extremos de los bigotes se denominan “outlayers” y responden a las estaciones de servicio que muestran unos precios promedio mensuales que se diferencian notablemente del resto de las instalaciones de suministro de la provincia.

Dentro de cada caja se observa una línea continua y otra discontinua. La línea continua representa la mediana, es decir, el precio que deja por encima y por debajo el mismo número de instalaciones, mientras que la línea discontinua es el precio promedio mensual del gasóleo A en la provincia. Por su parte, la línea discontinua que cruza todo el diagrama es el precio promedio del gasóleo A en Península y Baleares en el mes de análisis.

6.2. Margen bruto de distribución

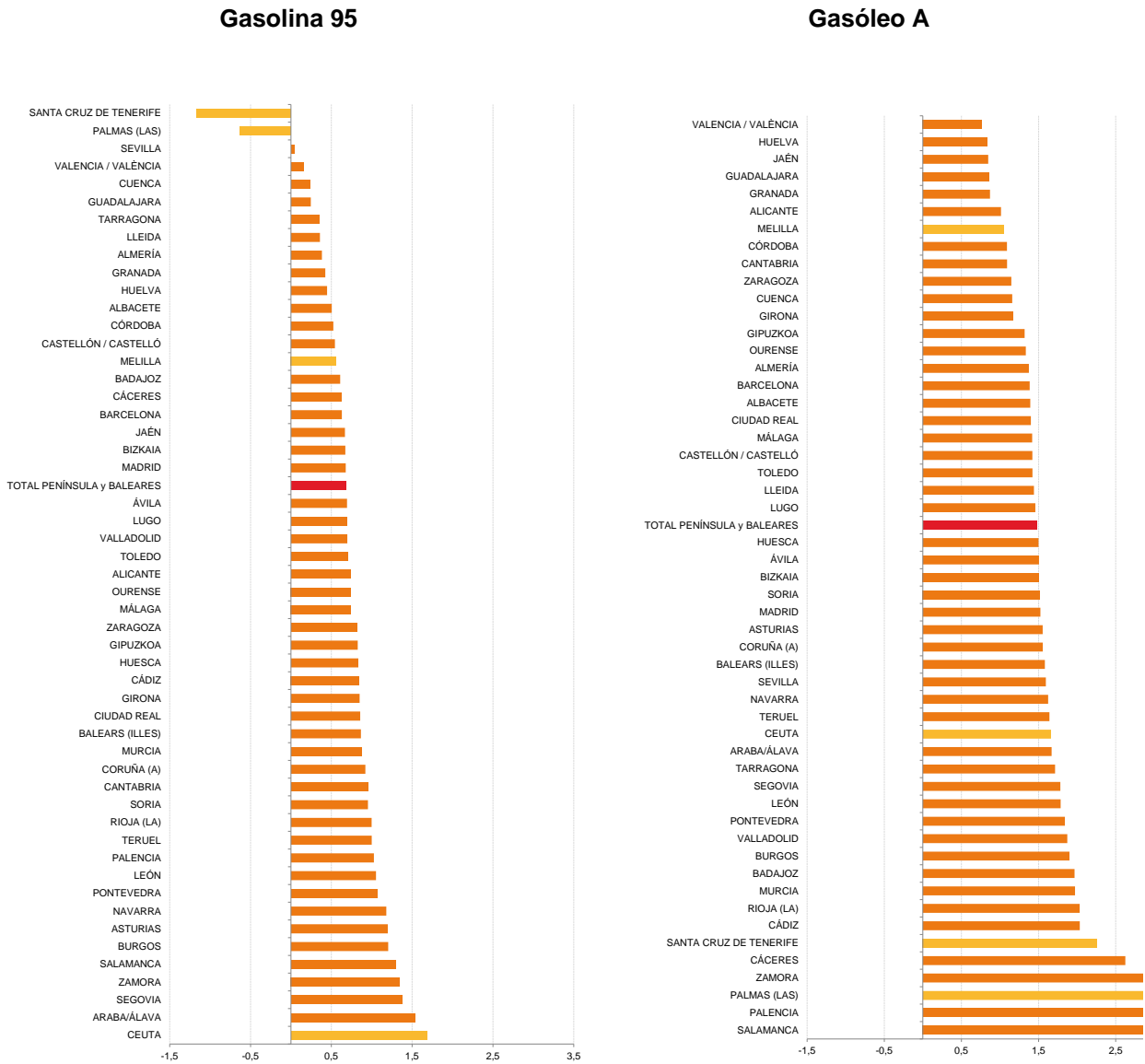
En relación con la gasolina 95, en un entorno global de aumento del margen bruto promedio nacional, Araba/Álava, Segovia y Zamora fueron las provincias peninsulares que más aumentaron su margen, mientras que en Sevilla, Valencia y Cuenca se registraron los incrementos más reducidos.

Con respecto a los territorios extra peninsulares distintos de Baleares y para este mismo carburante, en las dos provincias canarias el margen bruto se redujo, al contrario que en Península y Baleares. El incremento del margen en Ceuta fue el mayor de todo el territorio nacional y el de Melilla se situó en el rango medio-bajo.

En gasóleo A, la tendencia fue uniforme y aumentaron los márgenes en todas las zonas. Las provincias peninsulares con los aumentos más notables fueron Salamanca, Palencia y Zamora y aquellas con los aumentos más reducidos Valencia, Huelva y Jaén.

Con respecto a los territorios extra peninsulares para el gasóleo A, en las dos provincias canarias se registraron aumentos superiores al promedio de Península y Baleares. El incremento del margen en Ceuta se situó en el rango medio y el de Melilla en la zona media-baja.

**Figura 24: Variación del margen bruto de distribución por provincias (c€/lt).
 Gasolina 95 y Gasóleo A. Abr-24 vs. Mar-24**



Fuente: Dirección de Energía, CNMC

7. ANÁLISIS AD HOC: MUNICIPIO DE MADRID

Continuando con los análisis realizados por ámbito geográfico, cuya última zona ad hoc analizada fue Sevilla en diciembre de 2023⁸, el boletín mensual de la distribución de carburantes a través de estaciones de servicio pone el foco este mes en las **estaciones de servicio del municipio de Madrid**.

Madrid es el municipio español con el mayor número de estaciones de servicio (249), seguido de Murcia (112), Barcelona (89), Sevilla (78), Zaragoza (74) y Valencia (69). **Madrid es también el municipio con mayores ventas a través del canal de estaciones de servicio**, ascendiendo esta cuantía en 2023 a más de 753 millones de litros de carburante⁹, casi el 3% del total de ventas en Península y Baleares. Las estaciones de servicio del municipio de Madrid representan el 28,3% del total de instalaciones de la provincia de Madrid. A su vez, la provincia de Madrid es la provincia con mayor número de estaciones de servicio (881), seguida de Barcelona (834) y Valencia (696).

En cuanto al nivel de precios y con respecto al gasóleo A, en abril de 2024 la provincia de Madrid se situó como la novena provincia peninsular con el PVP más elevado. Tradicionalmente, la provincia de Madrid se situaba en el rango medio de precios, pero desde febrero de 2024 ha elevado su posición. El precio medio del gasóleo A en las estaciones de servicio del municipio de Madrid fue en abril de 2024 superior al precio medio de la provincia (1,600 €/lt frente a 1,583 €/lt).

CARACTERIZACIÓN DE LA RED DE ESTACIONES DE SERVICIO EN EL MUNICIPIO DE MADRID

En el Censo de instalaciones de suministro del Ministerio para la Transición Ecológica y el Reto Demográfico¹⁰ se encuentran censadas a 30 de abril de 2024 un total de **249 estaciones de servicio en el municipio de Madrid**.

La distribución por operadores de estas instalaciones y su comparativa con la existente en la provincia de Madrid y en el agregado de Península y Baleares se

⁸ Los Boletines de enero a marzo de 2024 se han dedicado al análisis del Censo de estaciones de servicio por situación: entorno rural (ene-24), cooperativas (feb-24) e hipermercados (mar-24).

⁹ Se excluye el GNC y GNL.

¹⁰ Censo construido a partir de la obligación de información establecida en la Orden ITC/2308/2007, de 25 de julio, por la que se determina la forma de remisión de información al Ministerio de Industria, Turismo y Comercio sobre las actividades de suministro de productos petrolíferos.

recoge en la siguiente figura. **El operador con más estaciones de servicio en el municipio de Madrid es REPSOL (34,9%)**, seguido de las instalaciones INDEPENDIENTES (28,1%), las de CEPSA (18,9%), DISA (7,6%) y BP (5,6%). Cabe señalar que **el porcentaje de instalaciones INDEPENDIENTES en Madrid, tanto a nivel municipal como provincial, es notablemente inferior al existente en el total de Península y Baleares.**

Figura 25: Distribución por operador de las estaciones de servicio del municipio de Madrid, provincia de Madrid y total Península y Baleares. Abr-24

	nº EESS municipio Madrid	% red municipio Madrid	nº EESS provincia Madrid	% red provincia Madrid	% red Península y Baleares
EMPRESAS DEL GRUPO REPSOL	87	34,9%	233	26,4%	26,3%
TITULARES DE INSTALACIONES DE DISTRIBUCIÓN AL POR MENOR	70	28,1%	298	33,8%	46,0%
EMPRESAS DEL GRUPO CEPSA	47	18,9%	141	16,0%	11,8%
DISA PENINSULA, S.L.U	19	7,6%	56	6,4%	3,1%
BP OIL ESPAÑA S.A.	14	5,6%	82	9,3%	5,6%
GALP ENERGÍA ESPAÑA S.A.	9	3,6%	59	6,7%	4,4%
KUWAIT PETROLEUM ESPAÑA, S.A.	3	1,2%	5	0,6%	0,9%
Otros operadores	---	---	7	0,8%	2,0%
Total EES censadas y operativas	249	100,0%	881	100,0%	100,0%

Fuente: Dirección de Energía, CNMC

La figura anterior se complementa con la figura 26, que muestra la distribución de las estaciones de servicio del municipio de Madrid por situación y operador, así como con las figuras 27 y 28 en las que se detalla la distribución por rótulo y su localización geográfica.

De este análisis se desprende que, **según el rótulo, las estaciones de servicio predominantes en el municipio de Madrid son las de rótulo REPSOL (34,9%), seguidas de las de CEPSA (18,9%), BALLENOIL (7,6%) y DISA/SHELL (7,6%).** El porcentaje de estaciones de servicio con rótulo no recurrente (OTROS) no es en absoluto despreciable (14,9%).

Figura 26: Distribución por situación y operador de las estaciones de servicio del municipio de Madrid. Abr-24

MUNICIPIO	Madrid
Etiquetas de fila	Cuenta de Id Eess
MADRID	249
Autopista o autovía	10
EMPRESAS DEL GRUPO REPSOL	5
EMPRESAS DEL GRUPO CEPSA	3
TITULARES DE INSTALACIONES DE DISTRIBUCIÓN AL POR MENOR	2
Carretera	25
EMPRESAS DEL GRUPO REPSOL	8
TITULARES DE INSTALACIONES DE DISTRIBUCIÓN AL POR MENOR	8
BP OIL ESPAÑA S.A.	3
DISA PENINSULA, S.L.U	3
EMPRESAS DEL GRUPO CEPSA	3
Ciudad de más de 50.000 hab.	160
EMPRESAS DEL GRUPO REPSOL	54
TITULARES DE INSTALACIONES DE DISTRIBUCIÓN AL POR MENOR	48
EMPRESAS DEL GRUPO CEPSA	34
DISA PENINSULA, S.L.U	9
BP OIL ESPAÑA S.A.	7
GALP ENERGÍA ESPAÑA S.A.	5
KUWAIT PETROLEUM ESPAÑA, S.A.	3
Ciudad de menos de 50.000 hab.	3
EMPRESAS DEL GRUPO CEPSA	2
EMPRESAS DEL GRUPO REPSOL	1
Cooperativa, asociación de agricultores o asociación de transportistas	2
TITULARES DE INSTALACIONES DE DISTRIBUCIÓN AL POR MENOR	2
Hipermercados	7
TITULARES DE INSTALACIONES DE DISTRIBUCIÓN AL POR MENOR	6
DISA PENINSULA, S.L.U	1
Sin Asignar	1
GALP ENERGÍA ESPAÑA S.A.	1
Zona de influencia urbana	41
EMPRESAS DEL GRUPO REPSOL	19
DISA PENINSULA, S.L.U	6
EMPRESAS DEL GRUPO CEPSA	5
BP OIL ESPAÑA S.A.	4
TITULARES DE INSTALACIONES DE DISTRIBUCIÓN AL POR MENOR	4
GALP ENERGÍA ESPAÑA S.A.	3
Total general	249

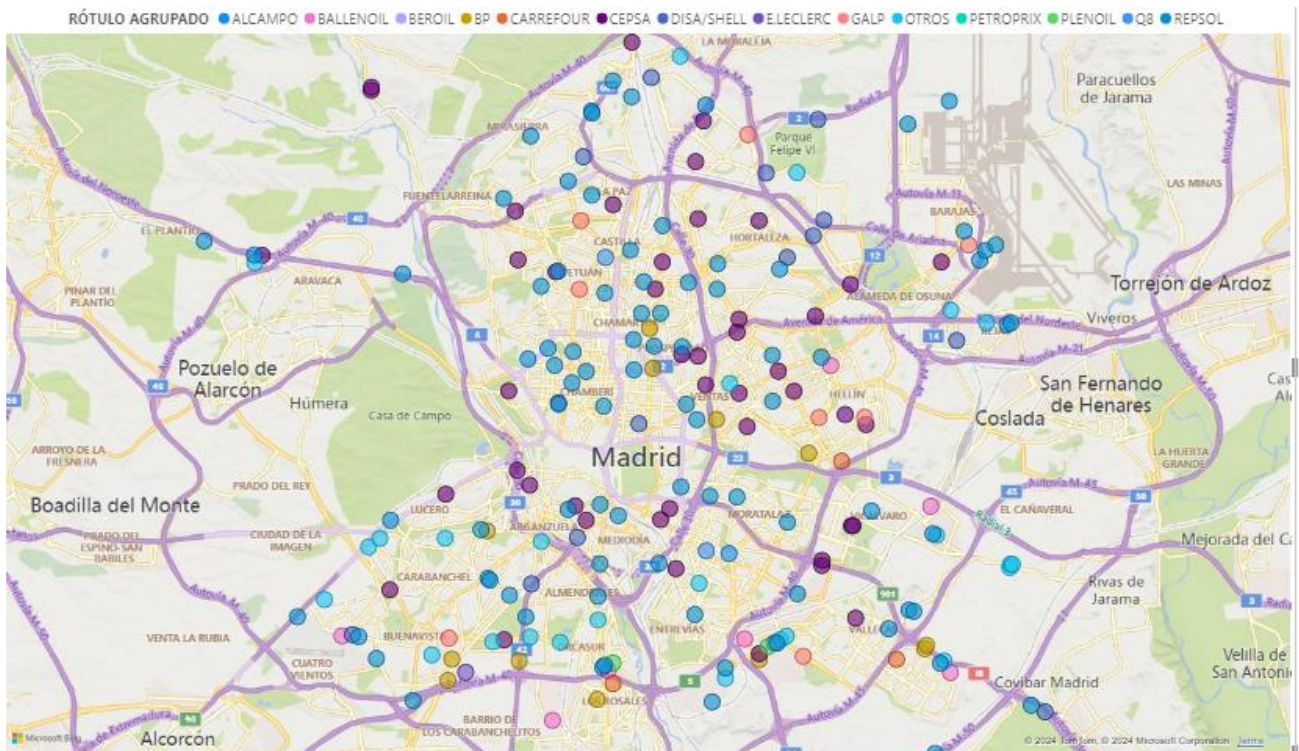
Fuente: Dirección de Energía, CNMC

Figura 27: Distribución por rótulo de las estaciones de servicio del municipio de Madrid. Abr-24

RÓTULO AGRUPADO	Recuento de ID_EESS	% red municipio Madrid
REPSOL	87	34,9%
CEPSA	47	18,9%
BALLENOIL	19	7,6%
DISA/SHELL	19	7,6%
BP	14	5,6%
GALP	9	3,6%
PLENOIL	8	3,2%
CARREFOUR	3	1,2%
Q8	2	0,8%
ALCAMPO	1	0,4%
BEROIL	1	0,4%
E.LECLERC	1	0,4%
PETROPRIX	1	0,4%
OTROS	37	14,9%
TOTAL	249	100,0%

Fuente: Dirección de Energía, CNMC

Figura 28: Localización geográfica de las estaciones de servicio del municipio de Madrid según su rótulo. Abr-24



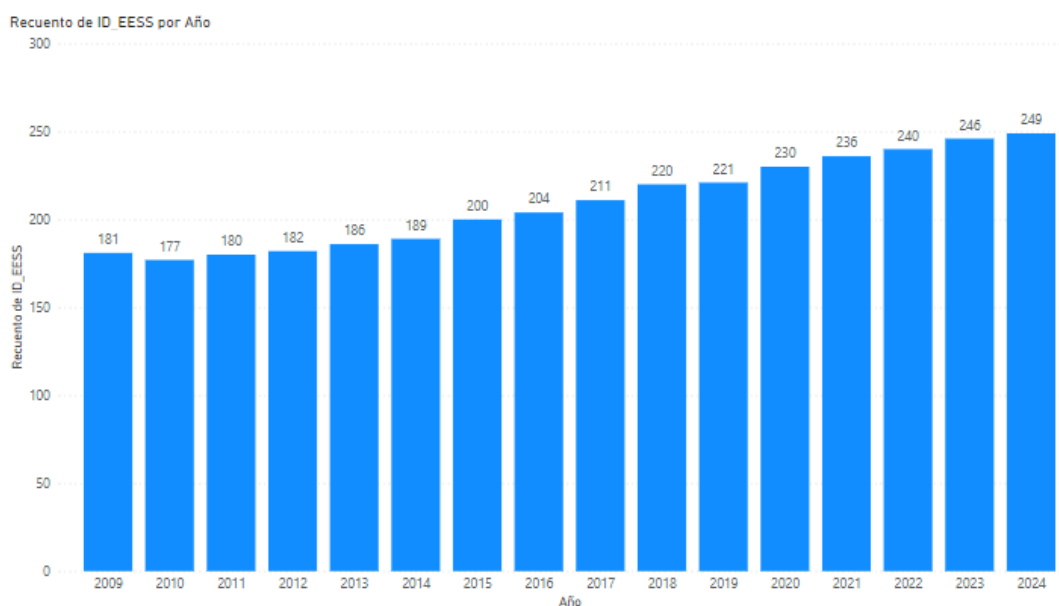
Fuente: Dirección de Energía, CNMC

De las 249 estaciones de servicio en el municipio de Madrid, 222 han informado sus ventas anuales de 2023, situándose la venta media de todas ellas cerca de los 3,4 millones de litros anuales¹¹, cifra alejada de los 5 millones de litros que la Ley de cambio climático y transición energética¹² identifica como venta relevante. En concreto, sólo 45 instalaciones tienen ventas superiores a estos 5 millones de litros; en consecuencia, **al menos el 20,3% de las estaciones de servicio del municipio de Madrid son susceptibles de tener que instalar una infraestructura de recarga eléctrica.**

EVOLUCIÓN DEL CENSO DE ESTACIONES DE SERVICIO EN EL MUNICIPIO DE MADRID

La siguiente figura muestra la evolución del número de estaciones de servicio en el municipio de Madrid desde 2009 hasta abril de 2024. En general, se observa una **evolución creciente sostenida a lo largo de todo el periodo analizado.**

Figura 29: Evolución del número de estaciones de servicio del municipio de Madrid. Periodo 2009-2024



Nota: Datos a 31 de diciembre de cada año, excepto 2024 a 30 de abril.
Fuente: Dirección de Energía, CNMC

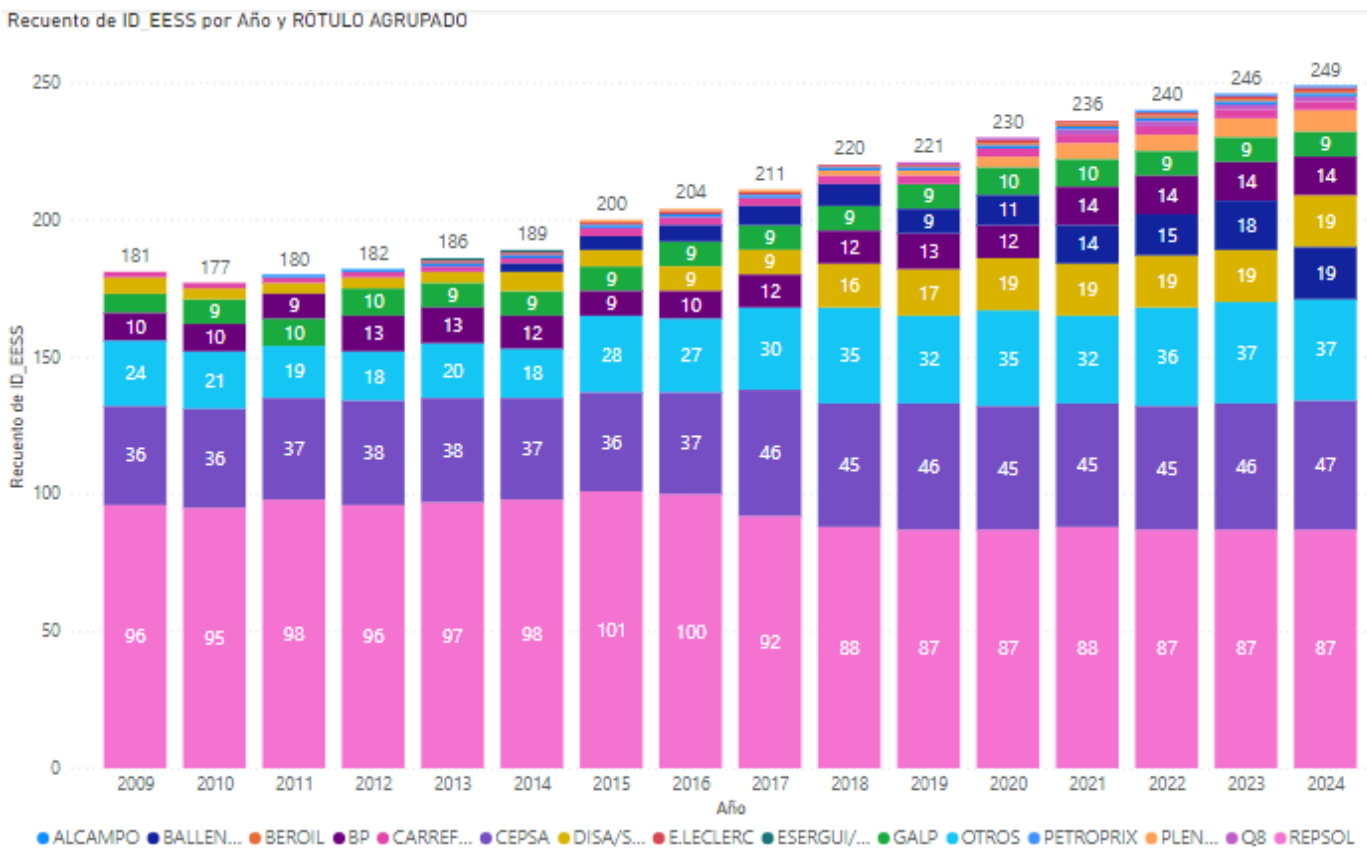
¹¹ Se excluyen las ventas de GNC y GNL.

¹² Ley 7/2021, de 20 de mayo, de cambio climático y transición energética. En su artículo 15 establece la obligatoriedad de instalación de una infraestructura de recarga eléctrica sobre las estaciones de servicio existentes a la fecha de aprobación de la Ley con ventas anuales superiores a 5 millones de litros. La obligación se hace extensiva a las nuevas estaciones de servicio con independencia de su volumen de ventas.

La evolución por rótulo o marca se detalla en la siguiente figura. En general, a partir de 2013 se observa una mayor proliferación de las estaciones de servicio sin contrato de suministro en exclusiva en detrimento de las redes tradicionales abanderadas, principalmente REPSOL. A destacar:

- En 2017, la red de REPSOL disminuye en 9 puntos de venta.
- En 2018, las estaciones DISA/SHELL prácticamente se duplican, pasando de 9 a 16.
- El número de estaciones de servicio BALLENOIL experimenta un importante ascenso a partir de 2019, pasando de 9 en ese año a 19 en 2024.

Figura 30: Evolución del número de estaciones de servicio del municipio de Madrid por rótulo. Periodo 2009-2024



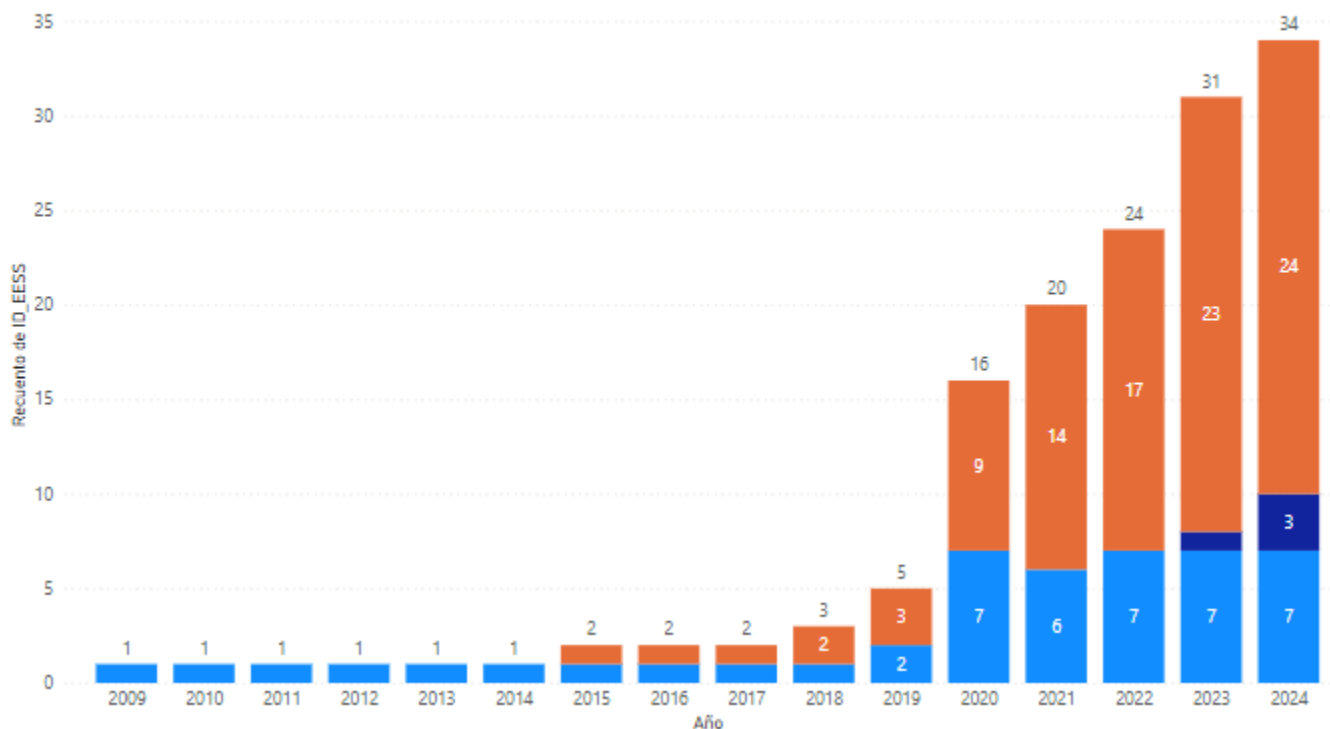
Fuente: Dirección de Energía, CNMC

El porcentaje de estaciones de servicio desatendidas en el municipio de Madrid comenzó a elevarse sobre todo a partir de 2020. En 2024, **el 13,6% de las estaciones de servicio del municipio de Madrid opera en régimen desatendido al menos un 25% de su horario de apertura.**

Figura 31: Evolución del número de estaciones de servicio del municipio de Madrid que operan en régimen desatendido al menos un 25% de su horario de apertura.

Recuento de ID_EESS por Año y ATENCION D% (ubicaciones)

ATENCION D% (ubicaciones) ● 0,25 ● 0,5 ● 0,75



Nota: Datos a 31 de diciembre de cada año, excepto 2024 a 30 de abril. Se representan las estaciones de servicio del municipio de Madrid que declaran operar bajo el régimen desatendido en más de un 25% de su horario de apertura.

Fuente: Dirección de Energía, CNMC

ANÁLISIS DE PRECIOS DE LAS ESTACIONES DE SERVICIO EN EL MUNICIPIO DE MADRID

De las 249 estaciones de servicio del municipio de Madrid censadas y operativas, **229 informaron en abril de 2024 precios del gasóleo A destinado al público en general.**

En consecuencia, los análisis que se muestran a continuación se realizan únicamente con los precios del gasóleo A destinado al público en general informados por estas 229 instalaciones.

Análisis de precios a nivel global (comparativa frente a la provincia de Madrid y el agregado Península y Baleares)

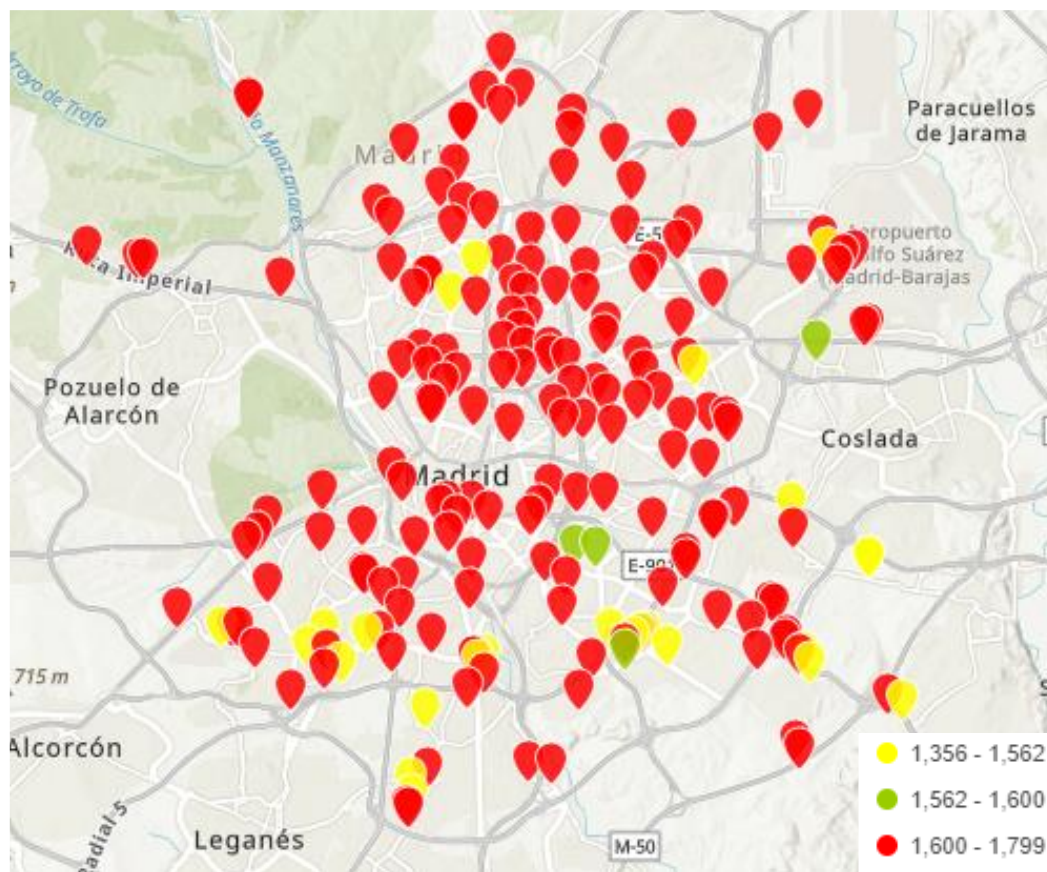
En abril de 2024, el PVP promedio del gasóleo A de las estaciones de servicio del municipio de Madrid (1,600 €/lt) fue superior al promedio de la totalidad de la provincia de Madrid (1,583 €/lt) y también al promedio de Península y Baleares (1,562 €/lt). En concreto, de las 229 instalaciones con precios, 171 (75%) presentaron un precio medio superior al promedio del municipio de Madrid y 53 (23%) un precio medio inferior al promedio de Península y Baleares. Las restantes 5 instalaciones (2%) se situaron entre el precio promedio del municipio de Madrid y el promedio de Península y Baleares.

Figura 32: Estaciones de servicio del municipio de Madrid con disponibilidad de precios para el gasóleo A destinado al público en general. Abril 2024



Fuente: Dirección de Energía, CNMC

Figura 33: Mapa de estaciones de servicio del municipio de Madrid con disponibilidad de precios para el gasóleo A destinado al público en general. Abril 2024



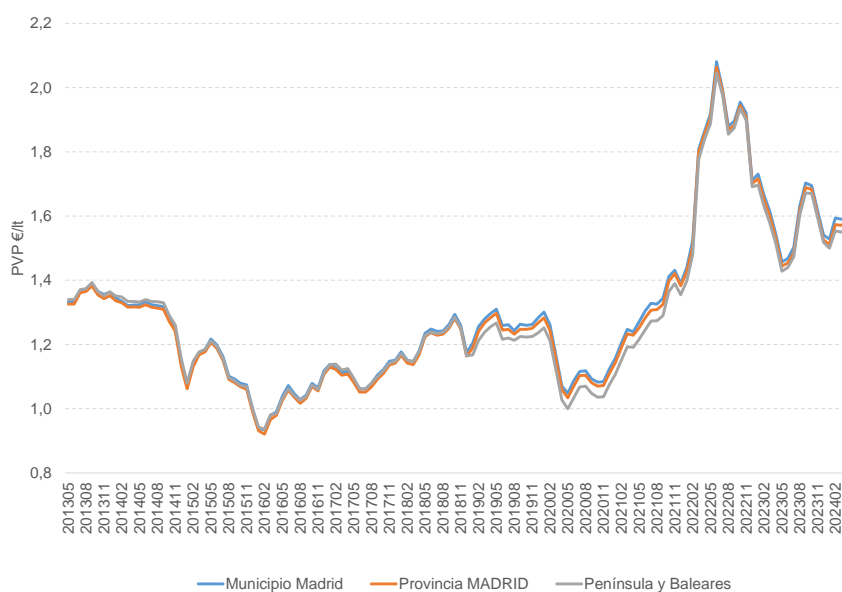
Fuente: Dirección de Energía, CNMC

Se ha analizado la evolución de estos tres precios (municipio de Madrid, provincia de Madrid y total Península y Baleares) durante el periodo 2013-2024. Las siguientes figuras muestran dicha evolución, así como las diferencias entre los distintos precios. Se observa lo siguiente:

- La diferencia de precios entre el municipio de Madrid y la provincia de Madrid se ha mantenido relativamente estable a lo largo del periodo analizado, siendo siempre el **PVP promedio el municipio superior al de la provincia**. El valor máximo de esta diferencia se registró en junio de 2021 (+2,2 c€/lt), julio de 2021 (+2,1 c€/lt) y febrero de 2024 (+2,1 c€/lt). En abril de 2024 se situó en +1,7 c€/lt.
- En lo que respecta a la diferencia de precios entre el municipio de Madrid y el promedio de Península y Baleares hay que mencionar como hito

importante la Ley 6/2018¹³, mediante la cual el 1 de enero de 2019 el antiguo “tramo autonómico” del impuesto de ventas minoristas de determinados hidrocarburos (IVMDH), adquirió su cuantía máxima para todas las Comunidades Autónomas (en Madrid se elevó de 1,7 c€/lt a 4,8 c€/lt) y quedó integrado junto con el “tramo estatal” en el actual tipo especial del impuesto de hidrocarburos. En consecuencia, **el precio promedio en Madrid (municipio y provincia), que era por lo general inferior al promedio de Península y Baleares, pasó en 2019 a ser superior**, manteniéndose así hasta la fecha de este Boletín. La diferencia máxima entre el precio en el municipio de Madrid y el promedio de Península y Baleares se registró en junio de 2021 (+5,9 c€/lt). En abril de 2024 esta diferencia fue de +3,8 c€/lt.

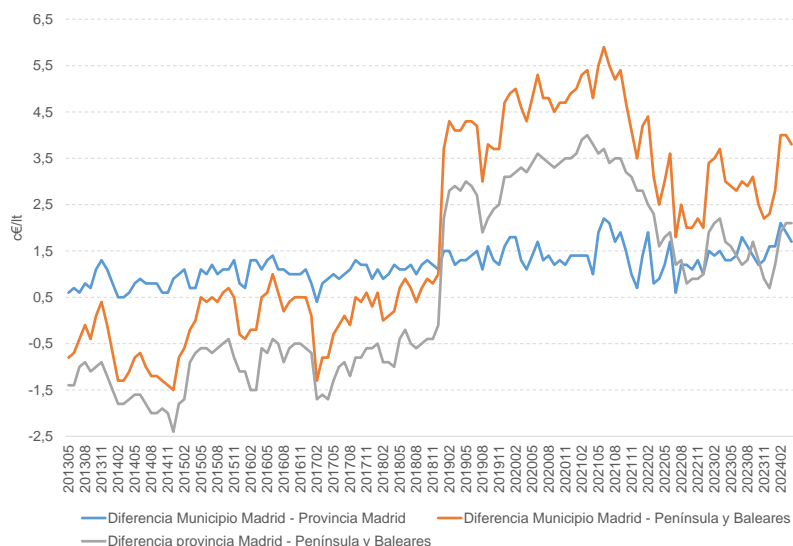
Figura 34: Evolución de los precios medios mensuales del gasóleo A destinado al público en general de las estaciones de servicio del municipio de Madrid, provincia de Madrid y total Península y Baleares. Periodo 2013-2024



Fuente: Dirección de Energía, CNMC

¹³ Ley 6/2018, de 3 de julio, de Presupuestos Generales del Estado para el año 2018. Artículo 82.

Figura 35: Evolución de la diferencia de precios medios mensuales del gasóleo A destinado al público en general de las estaciones de servicio del municipio de Madrid, provincia de Madrid y total Península y Baleares. Periodo 2013-2024

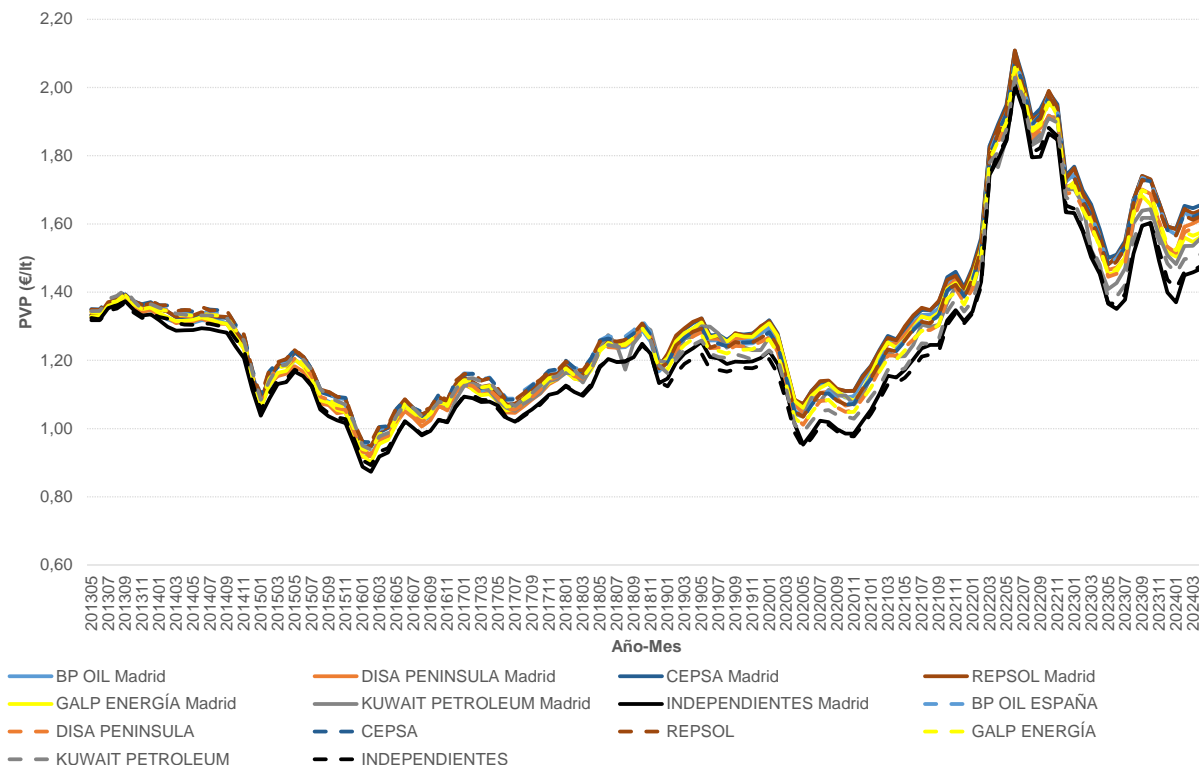


Fuente: Dirección de Energía, CNMC

Análisis de precios por operador, rótulo y situación

A continuación, se analiza la posición relativa de los precios en las estaciones de servicio del municipio de Madrid según los distintos operadores desde el año 2013. **Los precios más bajos son los establecidos en la mayoría de los meses por las instalaciones INDEPENDIENTES y los más altos por las redes de CEPSA y REPSOL.**

Figura 36: Evolución de los precios medios mensuales del gasóleo A destinado al público en general de las estaciones de servicio del municipio de Madrid. Operadores e instalaciones independientes. May-13 / Abr-24



Fuente: Dirección de Energía, CNMC

Esta misma conclusión general se observa en el mes de abril de 2024.

Figura 37: Precios medios por operador del gasóleo A destinado al público en general en las estaciones de servicio del municipio de Madrid. Abril 2024

OPERADOR	PVP promedio GOA €/lt	nº instalaciones con precios disponibles aplicados al público en general
EMPRESAS DEL GRUPO CEPSA	1,656	47
EMPRESAS DEL GRUPO REPSOL	1,641	85
BP OIL ESPAÑA S.A.	1,637	14
DISA PENINSULA, S.L.U	1,614	19
GALP ENERGÍA ESPAÑA S.A.	1,563	9
KUWAIT PETROLEUM ESPAÑA, S.A.	1,560	2
TITULARES DE INSTALACIONES DE DISTRIBUCIÓN AL POR MENOR	1,469	53
Total instalaciones		229

Fuente: Dirección de Energía, CNMC

A continuación, se muestra el detalle de precios por rótulo. Téngase en cuenta, de acuerdo con el cuadro anterior, que dentro del operador INDEPENDIENTE o TITULARES DE INSTALACIONES DE DISTRIBUCIÓN AL POR MENOR se encuentran los rótulos de las estaciones en hipermercados, así como la mayoría de las estaciones desatendidas. En este sentido, **dentro de las instalaciones INDEPENDIENTES, aquellas que presentaron precios más reducidos en abril de 2024 fueron las de rótulo PETROPRIX, PLENOIL y SUPECO.**

Figura 38: Precios medios por rótulo del gasóleo A destinado al público en general en las estaciones de servicio del municipio de Madrid. Abril 2024

Descripción rótulo (Grupo)	PVP promedio GOA €/lt	nº instalaciones con precios disponibles aplicados al público en general
CEPSA	1,656	47
REPSOL	1,641	85
BP	1,637	14
CARREFOUR	1,631	3
SHELL	1,614	19
ALCAMPO	1,567	1
GALP	1,563	9
Q8	1,56	2
BEROIL	1,479	1
BALLENOIL	1,446	19
E.LECLERC	1,426	1
SUPECO	1,404	2
PLENOIL	1,403	8
PETROPRIX	1,396	1
OTROS	1,506	17

Fuente: Dirección de Energía, CNMC

Figura 39: Precios medios por situación del gasóleo A destinado al público en general en las estaciones de servicio del municipio de Madrid. Abril 2024

SITUACION	PVP promedio GOA €/lt	nº instalaciones con precios disponibles aplicados al público en general
Ciudad de menos de 50.000 hab.	1,644	3
Sin Asignar	1,641	1
Zona de influencia urbana	1,633	40
Carretera	1,617	20
Autopista o autovía	1,604	10
Ciudad de más de 50.000 hab.	1,590	148
Hipermercados	1,521	7
Total instalaciones		229

Fuente: Dirección de Energía, CNMC

Atendiendo a la situación, los precios más reducidos se establecen en las estaciones de servicio de hipermercados. En el municipio de Madrid no hay estaciones de servicio en cooperativas agrícolas.

Análisis de precios a nivel instalación

A continuación, se detalla para el mes de abril de 2024, el precio medio mensual de las 35 estaciones de servicio del municipio de Madrid más baratas y más caras para el gasóleo A.

Figura 40: Precios medios del gasóleo A de las estaciones de servicio más baratas del municipio de Madrid. Abr-24

MUNICIPIO	OPERADOR	RÓTULO	DIRECCIÓN	PVP GOA €/lt
Madrid	INDEPENDIENTES	PLENOIL	DEL MAYORAZGO S/N	1,339
Madrid	INDEPENDIENTES	OTROS	VILLAVERDE A VALLECAS 283	1,356
Madrid	INDEPENDIENTES	PLENOIL	VILLAVERDE A VALLECAS 267	1,360
Madrid	INDEPENDIENTES	PLENOIL	CAMINO DE LAS HORMIGUERAS 177	1,360
Madrid	INDEPENDIENTES	BALLENOIL	POZO DEL TIO RAIMUNDO 6	1,361
Madrid	INDEPENDIENTES	BALLENOIL	HORMIGUERAS 153	1,361
Madrid	INDEPENDIENTES	OTROS	N-III 11,8 CTRA.N-III 11,8	1,383
Madrid	INDEPENDIENTES	OTROS	DEMOCRACIA 15	1,388
Madrid	INDEPENDIENTES	BALLENOIL	REUS 13	1,396
Madrid	INDEPENDIENTES	PETROPRIX	SECOYA 12	1,396
Madrid	INDEPENDIENTES	BALLENOIL	G 2	1,397
Madrid	INDEPENDIENTES	OTROS	MUGUET 12	1,398
Madrid	INDEPENDIENTES	SUPECO	BRUNO ABUNDEZ 56	1,399
Madrid	INDEPENDIENTES	PLENOIL	REAL DE PINTO 73	1,401
Madrid	INDEPENDIENTES	PLENOIL	SAN DALMACIO 13	1,401
Madrid	INDEPENDIENTES	BALLENOIL	RESINA 4	1,401
Madrid	INDEPENDIENTES	BALLENOIL	VALLE DE TOBALINA 24	1,401
Madrid	INDEPENDIENTES	BALLENOIL	LA ACEBEDA 1	1,401
Madrid	INDEPENDIENTES	OTROS	PRINCESA JUANA DE AUSTRIA 91	1,401
Madrid	INDEPENDIENTES	BALLENOIL	ARROYO DE LA BULERA S/N	1,403
Madrid	INDEPENDIENTES	BALLENOIL	CARABANCHEL A VILLAVERDE 89	1,408
Madrid	INDEPENDIENTES	SUPECO	EDUARDO BARREIROS 114	1,410
Madrid	INDEPENDIENTES	OTROS	REAL DE PINTO 156	1,410
Madrid	GALP	GALP	LA ACEBEDA 57	1,415
Madrid	INDEPENDIENTES	PLENOIL	PIROTECNIA 2	1,416
Madrid	INDEPENDIENTES	PLENOIL	VICALVARO ESTACION O'DONNELL 20	1,416
Madrid	INDEPENDIENTES	E.LECLERC	CALDERILLA 1	1,426
Madrid	INDEPENDIENTES	BALLENOIL	VICALVARO A ESTACION DE O'DONNELL 22	1,434
Madrid	INDEPENDIENTES	BALLENOIL	FRANCISCA TORRES CATALAN 24	1,434
Madrid	INDEPENDIENTES	OTROS	HILARIO HERRANZ ESTABLOS 20	1,436
Madrid	INDEPENDIENTES	OTROS	SEIS MERCAMADRID 16	1,437
Madrid	INDEPENDIENTES	BEROIL	SOFIA 36	1,479
Madrid	INDEPENDIENTES	BALLENOIL	VERSALLES 17	1,479
Madrid	GALP	GALP	DE LOS POBLADOS SN Avda. De los Poblados c/v c/ Albox	1,494
Madrid	INDEPENDIENTES	OTROS	VICALVARO 3,6 M-203, Km 3,6	1,496

Fuente: Dirección de Energía, CNMC

Las instalaciones del municipio de Madrid con el PVP promedio del gasóleo A más reducido en el mes de abril de 2024 fueron una estación de rótulo PLENOIL situada en la Avenida del Mayorazgo, otra de rótulo no generalizable, que se identifica con GASOMAD ENERGIA SL, ubicada en el kilómetro 283 de la carretera de Villaverde a Vallecas y otra de rótulo PLENOIL en el kilómetro 267 de la misma carretera.

Figura 41: Precios medios del gasóleo A de las estaciones de servicio más caras del municipio de Madrid. Abr-24

MUNICIPIO	OPERADOR	RÓTULO	DIRECCIÓN	PVP GOA €/lt
Madrid	INDEPENDIENTES	OTROS	ANTONIO LÓPEZ 8 ANTONIO LOPEZ, 8	1,799
Madrid	CEPSA	CEPSA	MORET 7 PASEO MORET, 7	1,692
Madrid	REPSOL	REPSOL	AV DOCTOR ESQUERDO, 153	1,689
Madrid	CEPSA	CEPSA	OFELIA NIETO 65 OFELIA NIETO, 65 OF	1,685
Madrid	REPSOL	REPSOL	CL MATEO INURRIA, 4	1,681
Madrid	REPSOL	REPSOL	EMILIO FERRARI, 68	1,681
Madrid	REPSOL	REPSOL	VENTISQUERO DE LA CONDESA	1,677
Madrid	CEPSA	CEPSA	CORAZON DE MARIA 18 CORAZON DE	1,675
Madrid	CEPSA	CEPSA	EMBAJADORES 0 GLORIETA EMBAJAD	1,674
Madrid	CEPSA	CEPSA	DE LOS TOREROS S/N AVDA. DE LOS	1,673
Madrid	CEPSA	CEPSA	ALCALA 415 ALCALA, 415	1,673
Madrid	CEPSA	CEPSA	ANTONIO MACHADO S/N ANTONIO MAC	1,673
Madrid	REPSOL	REPSOL	MERCADRID PARCELA D-3 S/N CL MEI	1,673
Madrid	REPSOL	REPSOL	M-301 3,5 CR M-301 VILLAVERDE-VAL	1,672
Madrid	CEPSA	CEPSA	SEGOVIA 37 CL RONDA SEGOVIA, 37	1,672
Madrid	BP ESPAÑA	BP	DE DAROCA 4 AVDA. DE DAROCA, 4	1,672
Madrid	REPSOL	REPSOL	CR A-6, 8	1,672
Madrid	CEPSA	CEPSA	SEGOVIA C/V A PASEO VIRGEN DEL P	1,671
Madrid	REPSOL	REPSOL	CL AVENIDA GENERAL, 22 0	1,671
Madrid	CEPSA	CEPSA	HNOS. GARCIA NOBLEJAS, 35	1,671
Madrid	REPSOL	REPSOL	ALTO DEL RETIRO 2	1,670
Madrid	CEPSA	CEPSA	SANTA GENOVEVA 26 SANTA GENOVE	1,669
Madrid	REPSOL	REPSOL	AVENIDA DAROCA,336	1,669
Madrid	CEPSA	CEPSA	CAVANILLES 58 CAVANILLES, 58 0	1,669
Madrid	CEPSA	CEPSA	M-605 5 M-605 5	1,669
Madrid	CEPSA	CEPSA	M-605 5 M-605 5	1,669
Madrid	CEPSA	CEPSA	A-3 7,1 AUTOP. VALENCIA 7,1	1,668
Madrid	CEPSA	CEPSA	A-3 7,1 AUTOP. VALENCIA 7,1	1,668
Madrid	REPSOL	REPSOL	ARTURO SORIA, 29 ARTURO SORIA, 2	1,665
Madrid	REPSOL	REPSOL	SILVANO, 88-90 SILVANO, 88-90	1,665
Madrid	CEPSA	CEPSA	ENSANCHE DE VALLECAS 2	1,665
Madrid	CEPSA	CEPSA	CORAZON DE MARIA 76 CORAZON DE	1,664
Madrid	CEPSA	CEPSA	PIO XII 6 AVDA. PIO XII, 6 0	1,664
Madrid	CEPSA	CEPSA	DEL MAR CASPIO S,N PASEO DEL MAI	1,663
Madrid	CEPSA	CEPSA	HERNANDEZ TEJADA, S/N ESQ. AGAS	1,663

Fuente: Dirección de Energía, CNMC

Las instalaciones del municipio de Madrid con el PVP promedio del gasóleo A más elevado en el mes de abril de 2024 fueron una estación de rótulo no generalizable, pero identificada como COMERCIAL SAMA, ubicada en la calle Antonio López 8, otra de rótulo CEPSA en el Paseo Moret nº7 y otra de rótulo REPSOL en Avenida del Doctor Esquerdo 153.

8. TOP 10 GASOLINERAS MÁS BARATAS Y MÁS CARAS EN PENÍNSULA Y BALEARES

En las siguientes tablas se muestra el PVP promedio, para la gasolina 95 y el gasóleo A, de las diez estaciones de servicio más baratas y caras de Península y Baleares en abril de 2024. A efectos comparativos, junto con el precio en cada estación de servicio, se indica el precio medio mensual del municipio donde se ubica.

Las estaciones de servicio de Península y Baleares que presentaron en abril de 2024 el PVP promedio más bajo para la gasolina 95 fueron una estación de rótulo KARINAE en Torre-Pacheco (Murcia), otra de rótulo AVIA en Buñuel (Navarra) y otra de rótulo GASOLINERA SANTA BÁRBARA en Casariche (Sevilla).

Para el gasóleo A, las estaciones con precios más bajos fueron una estación de rótulo E.S. ATENAS en Lebrija (Sevilla), otra de rótulo E.S. RODALABOTA en El Cuervo de Sevilla (Sevilla) y otra de rótulo AVIA en Buñuel (Navarra).

La estación de servicio con el PVP promedio más elevado para la gasolina 95 fue, por quinto mes consecutivo, la estación E.S. MIRASIERRA en Baza (Granada), a la que siguieron tres instalaciones de rótulo COSTCO situadas en Las Rozas (Madrid), Sestao (Bizkaia) y Getafe (Madrid). En gasóleo A, los precios más elevados se registraron en la estación CASI COOPERATIVA AGRÍCOLA en Níjar (Almería), seguida de la estación E.S MIRASIERRA en Baza (Granada) y una estación de rótulo REPSOL en Vistabella del Maestrazgo (Castellón). Para el gasóleo A, y con la excepción de la instalación de rótulo REPSOL, se trata de las mismas estaciones que en los cuatro meses anteriores establecieron también los precios más elevados.

Figura 42: Top 10 gasolineras más baratas. Gasolina 95. Abril 2024

Ranking	RÓTULO	PROVINCIA	MUNICIPIO	Promedio PVP Diario GNA95 (€/lt)	Promedio PVP Diario Municipio (€/lt)
1	KARINAE ES	MURCIA	Torre-Pacheco	1,399	1,632
2	AVIA	NAVARRA	Buñuel	1,411	1,411
3	GASOLINERA SANTA BARBARA	SEVILLA	Casariche	1,412	1,587
4	06/32718	BADAJOS	Valle de la Serena	1,419	1,419
5	PLENOIL	PONTEVEDRA	Vilanova de Arousa	1,432	1,592
6	E.S. LA CATRIA	SEVILLA	Rinconada (La)	1,435	1,599
7	MOOVE	SEVILLA	Alcalá del Río	1,436	1,592
7	MOOVE	SEVILLA	Sevilla	1,436	1,689
9	PLENOIL	CASTELLÓN / CASTELLÓ	Vinaròs	1,437	1,562
9	PLENOIL	CASTELLÓN / CASTELLÓ	Vinaròs	1,437	1,562
11	BDMED	SEVILLA	Dos Hermanas	1,440	1,683
12	SAN JERONIMO GASOLINERA	SEVILLA	Sevilla	1,442	1,689

Fuente: Dirección de Energía, CNMC

Figura 43: Top 10 gasolineras más baratas Gasóleo A. Abril 2024

Ranking	RÓTULO	PROVINCIA	MUNICIPIO	Promedio PVP Diario GOA (€/lt)	Promedio PVP Diario Municipio (€/lt)
1	E.S. ATENAS	SEVILLA	Lebrija	1,262	1,502
2	E.S. RODALABOTA	SEVILLA	Cuervo de Sevilla (El)	1,264	1,489
3	AVIA	NAVARRA	Buñuel	1,271	1,271
4	MOOVE	SEVILLA	Alcalá del Río	1,285	1,463
4	MOOVE	SEVILLA	Sevilla	1,285	1,585
4	RONDA NORTE	SEVILLA	Sevilla	1,285	1,585
7	E.S. LA CATRIA	SEVILLA	Rinconada (La)	1,289	1,489
8	JAYOMI SERVEIS	TARRAGONA	Ametlla de Mar (L)	1,290	1,487
9	JPG PETROL	MURCIA	Totana	1,299	1,491
10	SAN JERONIMO GASOLINERA	SEVILLA	Sevilla	1,300	1,585
11	-	TARRAGONA	Amposta	1,302	1,437

Fuente: Dirección de Energía, CNMC

Figura 44: Top 10 gasolineras más caras Gasolina 95. Abril 2024

Ranking	RÓTULO	PROVINCIA	MUNICIPIO	Promedio PVP Diario GNA95 (€/lt)	Promedio PVP Diario Municipio (€/lt)
1	E.S. MIRASIERRA	GRANADA	Baza	1,973	1,709
2	COSTCO	MADRID	Rozas de Madrid (Las)	1,965	1,777
3	COSTCO	BIZKAIA	Sestao	1,957	1,805
4	COSTCO	MADRID	Getafe	1,926	1,715
5	CEPSA	BALEARS (ILLES)	Mahón	1,921	1,815
6	CEPSA	GIPUZKOA	Oiartzun	1,920	1,795
6	CEPSA	GIPUZKOA	Oiartzun	1,920	1,795
8	COSTCO	SEVILLA	Sevilla	1,905	1,689
9	REPSOL	BADAJOS	Badajoz	1,904	1,672
10	CEPSA	TOLEDO	Seseña	1,902	1,699
11	CEPSA	BALEARS (ILLES)	Alaior	1,890	1,877

Fuente: Dirección de Energía, CNMC

Figura 45: Top 10 gasolineras más caras Gasóleo A. Abril 2024

Ranking	RÓTULO	PROVINCIA	MUNICIPIO	Promedio PVP Diario GOA (€/lt)	Promedio PVP Diario Municipio (€/lt)
1	CASI COOPERATIVA AGRICOLA	ALMERÍA	Nijar	1,999	1,600
2	E.S. MIRASIERRA	GRANADA	Baza	1,900	1,612
3	REPSOL	CASTELLÓN / CASTELLÓ	Vistabella del Maestrazgo	1,801	1,801
4	CEPSA	BALEARS (ILLES)	Mahón	1,799	1,692
4	CEPSA	SEVILLA	Sevilla	1,799	1,585
4	CEPSA GLTA.EL CID	SEVILLA	Sevilla	1,799	1,585
4	COMERCIAL SAMA	MADRID	Madrid	1,799	1,600
8	CEPSA	BALEARS (ILLES)	Alaior	1,797	1,774
8	CEPSA	BALEARS (ILLES)	Alaior	1,797	1,774
8	E.S. FERRERIES	BALEARS (ILLES)	Ferrerries	1,797	1,797
11	PRIMAFRIO	HUELVA	Lepe	1,790	1,523
11	PRIMAFRIO	MURCIA	Ahama de Murcia	1,790	1,565

Fuente: Dirección de Energía, CNMC

9. ANÁLISIS DE PRECIOS DE VENTA AL PÚBLICO Y MÁRGENES BRUTOS POR OPERADOR

9.1. Precios de venta al público por operador y situación

PENÍNSULA Y BALEARES

En abril de 2024, las estaciones de BP establecieron los precios más altos en gasolina 95, seguidas de las de REPSOL y CEPSA. En gasóleo A, los precios más altos los marcaron las instalaciones de CEPSA, seguidas de las de BP y REPSOL. Un mes más, las estaciones de servicio integradas en las redes de distribución de los operadores con capacidad de refinación en España fijaron los precios más elevados.

Los PVP más bajos se registraron, como viene siendo habitual, en las instalaciones INDEPENDIENTES.

Los precios promedio de los operadores con capacidad de refino en España fueron superiores a los de otros operadores con redes destacadas como GALP ENERGÍA ESPAÑA y DISA PENÍNSULA. El grupo RESTO OPERADORES marcó precios más bajos que los otros operadores al por mayor analizados.

La horquilla de variación de precios promedio¹⁴ aumentó respecto al mes anterior para la gasolina 95, hasta 16,0 c€/lt, y disminuyó para el gasóleo A, hasta los 15,5 c€/lt.

En un contexto de aumento de precios, las instalaciones que más los incrementaron fueron las de REPSOL, BP y DISA PENÍNSULA para la gasolina 95 y las de DISA PENÍNSULA e INDEPENDIENTES para el gasóleo A. Por su parte, las que aumentaron los precios en menor cuantía fueron las de GALP e INDEPENDIENTES para la gasolina 95 y las de GALP y BP para el gasóleo A.

Figura 46: Precios medios (€/lt) en redes de operadores. Península y Baleares. Abril 2024

OPERADORES AL POR MAYOR				
	Gna 95		GoA	
	PVP medio €/lt	Diferencia vs. Mes anterior c€/lt.	PVP medio €/lt	Diferencia vs. Mes anterior c€/lt.
REPSOL	1,752	5,5	1,623	1,1
CEPSA	1,749	5,3	1,632	1,2
BP	1,758	5,4	1,628	0,7
DISA PENÍNSULA	1,717	5,4	1,602	1,4
GALP ENERGÍA	1,702	5,0	1,575	1,0
RESTO OPERADORES	1,652	5,4	1,542	1,2

Fuente: Dirección de Energía, CNMC

Figura 47: Precios medios (€/lt) en instalaciones independientes. Península y Baleares. Abril 2024

INDEPENDIENTES				
	Gna 95		GoA	
	PVP medio €/lt	Diferencia vs. Mes anterior c€/lt.	PVP medio €/lt	Diferencia vs. Mes anterior c€/lt.
TOTAL INDEPENDIENTES	1,598	5,0	1,477	1,3
SÓLO HIPERS	1,639	5,8	1,516	1,6

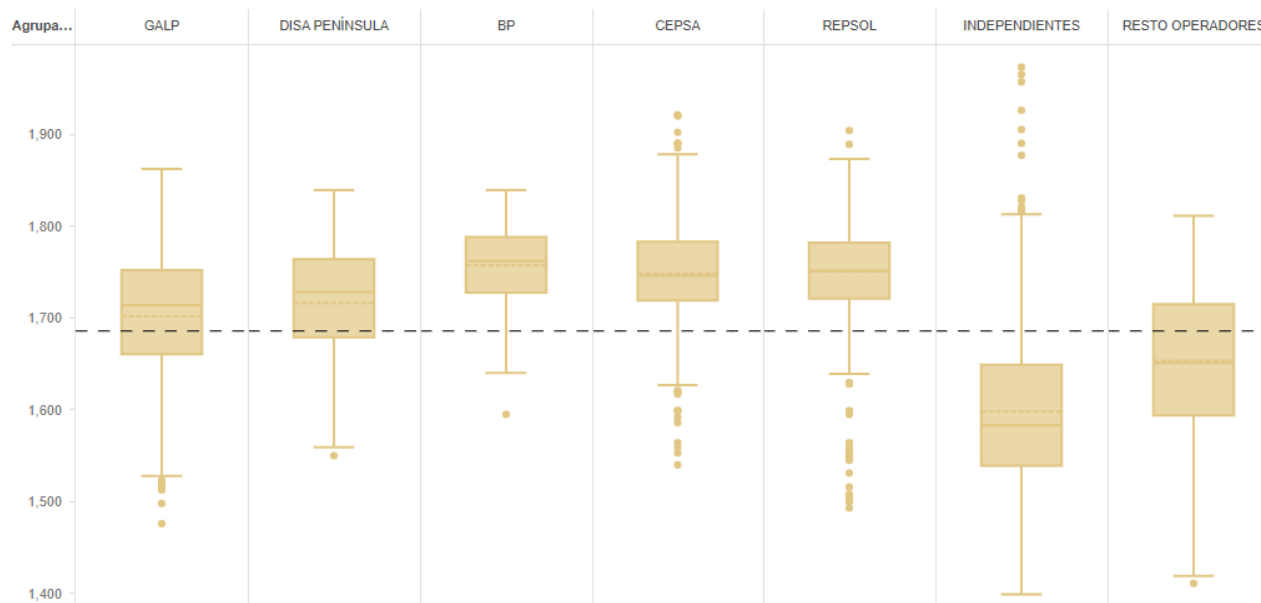
Fuente: Dirección de Energía, CNMC

¹⁴ Para la gasolina 95: diferencia entre el precio promedio máximo (BP) y el precio promedio mínimo (INDEPENDIENTES). Para el gasóleo A: diferencia entre el precio promedio máximo (CEPSA) y precio promedio mínimo (INDEPENDIENTES).

En abril de 2024, la diferencia promedio entre las estaciones de servicio integradas en redes de operadores y las instalaciones independientes aumentó hasta los 12,4 c€/lt para la gasolina 95 y disminuyó hasta los 12,3 c€/lt para el gasóleo A.

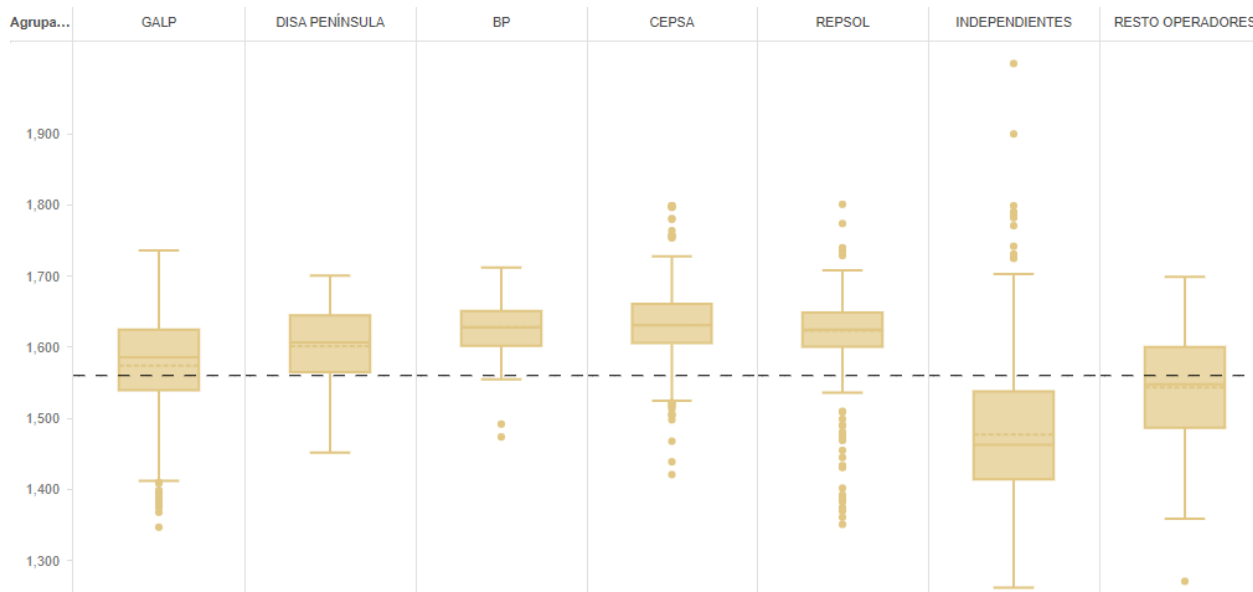
El PVP medio establecido en los hipermercados fue superior al del resto de INDEPENDIENTES. La diferencia se incrementó hasta los +4,1 c€/lt para la gasolina 95 y hasta los +3,9 c€/lt para el gasóleo A.

Figura 48: Diagrama box-plot de los precios de venta al público de las estaciones de servicio de cada operador e independientes en Península y Baleares. Gasolina 95. Abril 2024



Fuente: Dirección de Energía, CNMC

Figura 49: Diagrama box-plot de los precios de venta al público de las estaciones de servicio de cada operador e independientes en Península y Baleares. Gasóleo A. Abril 2024



Fuente: Dirección de Energía, CNMC

Nota Figuras 48 y 49: Diagrama box-plot o también denominado diagrama de cajas o bigotes. Para cada operador/grupo de independientes se representa el precio medio del mes analizado de cada una de las estaciones de servicio con disponibilidad de precios integradas en su red de distribución en Península y Baleares (por ejemplo, en la vertical de un operador X con N estaciones de servicio con precios disponibles en Península y Baleares se representa un total de N puntos, que son los precios medios del mes analizado de cada una de sus N instalaciones).

Para cada operador/grupo de independientes, el diagrama consta de una estructura central rectangular (denominada “caja”) y de dos estructuras lineales que se ubican en la parte inferior y superior de la caja (denominadas “bigotes”). Los N precios del operador/grupo de independientes se ubican por lo general entre la caja y los dos bigotes. En concreto, en la caja tienen cabida los precios de la mitad de las estaciones de servicio del operador/grupo de independientes (50% de los N precios) y en cada uno de los bigotes la cuarta parte de las instalaciones (25% de los N precios en cada bigote). La distancia entre los extremos de ambos bigotes muestra el rango de variación de precios en la red del operador/grupo de independientes. La longitud de los bigotes, junto con la altura de la caja, permiten extraer conclusiones sobre el nivel de concentración de precios en cada red de distribución (las redes con más variabilidad de precios son aquellas que presentan cajas y bigotes más amplios).

Los puntos que, en ocasiones, se observan por encima o por debajo de los extremos de los bigotes se denominan “outlayers” o valores periféricos y responden a las estaciones de servicio que muestran unos precios promedio mensuales que se diferencian notablemente del resto de las instalaciones de suministro de la red de distribución a la que pertenecen/grupo de independientes.

Dentro de cada caja se observa una línea continua y otra discontinua. La línea continua representa la mediana, es decir, el precio que deja por encima y por debajo el mismo número de instalaciones, mientras que la línea discontinua es el precio promedio mensual del carburante en cuestión en la red de distribución del operador/grupo de independientes (el promedio detallado en las figuras 39 y 40). Por su parte, la línea discontinua que cruza todo el diagrama es el precio promedio del carburante en cuestión en Península y Baleares en el mes de análisis.

De los diagramas box-plot se desprende lo siguiente en relación con el mes de abril de 2024 para ambos carburantes:

- El ancho de las cajas de INDEPENDIENTES y RESTO OPERADORES es mayor que el de los operadores al por mayor, lo que indica una mayor variabilidad de precios entre las estaciones de servicio que conforman cada uno de estos grupos.
- REPSOL, CEPSA y BP son los operadores con menor dispersión de precios entre sus estaciones de servicio, como denota el hecho de que sus cajas sean las más estrechas.
- REPSOL, CEPSA, BP y RESTO OPERADORES son los que presentan una mayor simetría en cuanto a la distribución de precios de las estaciones de servicio de sus redes respectivas, existiendo una alta similitud entre el valor medio y la mediana.
- El ancho de las cajas (dispersión de precios) es en abril de 2024 menor en gasóleo A que en gasolina 95.

Figura 50: Precios medios (€/lt) muestra principales hipermercados. Península y Baleares. Abril 2024

RÓTULO Promedio PVP diario Gasolina 95		RÓTULO Promedio PVP diario Gasóleo A	
BONAREA	1,510	BONAREA	1,389
FAMILY ENERGY	1,516	FAMILY ENERGY	1,412
GM OIL	1,535	GM OIL	1,415
E.LECLERC	1,567	E.LECLERC	1,442
SUPECO	1,568	SUPECO	1,445
ESCLATOIL	1,580	ESCLATOIL	1,463
ALCAMPO	1,583	ALCAMPO	1,464
Q8	1,624	Q8	1,494
EROSKI	1,652	EROSKI	1,525
CARREFOUR	1,726	CARREFOUR	1,601
COSTCO	1,938	COSTCO	1,745
OTROS	1,632	OTROS	1,517

Fuente: Dirección de Energía, CNMC

Figura 51: Precios medios (€/lt) según situación. Península y Baleares. Abril 2024

ANÁLISIS POR SITUACIÓN				
	Gna 95		GoA	
	PVP medio €/lt	Diferencia vs. Mes anterior c€/lt.	PVP medio €/lt	Diferencia vs. Mes anterior c€/lt.
SÓLO AUTOPISTAS	1,746	5,4	1,623	1,2
SÓLO CARRETERAS	1,704	5,3	1,581	1,2

Fuente: Dirección de Energía, CNMC

Los precios establecidos en instalaciones en autopistas fueron superiores a los de las que están ubicadas fuera de estas vías.

TERRITORIOS EXTRA PENINSULARES: CANARIAS, CEUTA Y MELILLA

En **Canarias**, los precios promedio más elevados correspondieron, un mes más, a las redes del GRUPO DISA y los más bajos a las estaciones INDEPENDIENTES para ambos carburantes.

Las estaciones de GRUPO INSULAR OCÉANO fueron las que más aumentaron los precios de ambos carburantes. Los incrementos más reducidos correspondieron a PETROLÍFERA CANARIA en gasolina 95 y a PETRÓLEOS ARCHIPIÉLAGO en gasóleo A.

Figura 52: Precios medios (€/lt) por operador. Canarias. Abril 2024

CANARIAS				
	Gna 95		GoA	
	PVP medio €/lt	Diferencia vs. Mes anterior c€/lt	PVP medio €/lt	Diferencia vs. Mes anterior c€/lt
BP	1,314	2,6	1,291	2,6
DISA RED DE SERVICIOS PETROLIFEROS	1,348	2,6	1,325	2,4
DISA RETAIL ATLANTICO	1,350	3,0	1,324	2,3
CEPSA	1,316	2,8	1,292	2,5
REPSOL	1,322	2,6	1,297	2,2
GRUPO INSULAR OCÉANO	1,296	3,2	1,285	2,7
PETRÓLEOS ARCHIPIÉLAGO	1,298	2,9	1,277	1,0
PETROLIFERA CANARIA	1,306	2,1	1,278	1,7
INDEPENDIENTES	1,236	2,6	1,219	1,6

Fuente: Dirección de Energía, CNMC

En **Ceuta**, DISA RETAIL fue el operador con precios más elevados, seguido de CEPSA. Las estaciones INDEPENDIENTES fueron las que presentaron los precios más reducidos.

Figura 53: Precios medios (€/lt) por operador. Ceuta. Abril 2024

CEUTA				
	Gna 95		GoA	
	PVP medio €/lt	Diferencia vs. Mes anterior c€/lt	PVP medio €/lt	Diferencia vs. Mes anterior c€/lt
DISA RETAIL ATLANTICO	1,418	5,4	1,330	1,3
CEPSA	1,415	5,1	1,326	1,0
INDEPENDIENTES	1,397	5,4	1,307	0,9

Fuente: Dirección de Energía, CNMC

En **Melilla**, CEPSA marcó los precios más elevados y fue también la red que más los aumentó. BP y DISA RETAIL presentaron precios muy similares.

Figura 54: Precios medios (€/lt) por operador. Melilla. Abril 2024

MELILLA				
	Gna 95		GoA	
	PVP medio €/lt	Diferencia vs. Mes anterior c€/lt	PVP medio €/lt	Diferencia vs. Mes anterior c€/lt
BP	1,313	4,6	1,210	0,2
DISA RETAIL ATLANTICO	1,312	4,3	1,210	0,4
CEPSA	1,324	4,8	1,215	0,9

Fuente: Dirección de Energía, CNMC

9.2. Margen bruto por operador

En abril de 2024, los valores promedio mensual más altos del indicador de margen bruto (PAI-Ci) en Península y Baleares se registraron, un mes más, en las redes de distribución de BP, CEPSA y REPSOL para ambos carburantes. Los valores más bajos correspondieron a las estaciones de servicio INDEPENDIENTES. Los márgenes brutos del grupo OTROS OPERADORES fueron superiores a los de las INDEPENDIENTES pero inferiores a los de los operadores principales.

El margen bruto aumentó en las redes de todos los operadores e instalaciones INDEPENDIENTES. En gasolina 95, los mayores aumentos se registraron en las estaciones de REPSOL y los menores en las INDEPENDIENTES. En gasóleo A, los incrementos más notables correspondieron a DISA PENÍNSULA y los más reducidos a BP.

Figura 55: PAI-Ci c€/lt por operador. Península y Baleares. Gasolina 95. Abril 2024

	mar-24	abr-24	Variación	Media móvil últimos doce meses
Gasolina 95 E5	c€/lt	c€/lt	c€/lt	c€/lt
BP	29,98	30,80	0,82	31,50
DISA PENÍNSULA	26,58	27,42	0,83	28,37
CEPSA	29,35	30,05	0,70	30,62
REPSOL	29,35	30,29	0,95	30,47
GALP	25,56	26,18	0,62	28,20
OTROS OPERADORES	21,22	22,02	0,80	24,82
INDEPENDIENTES	17,09	17,60	0,51	21,41

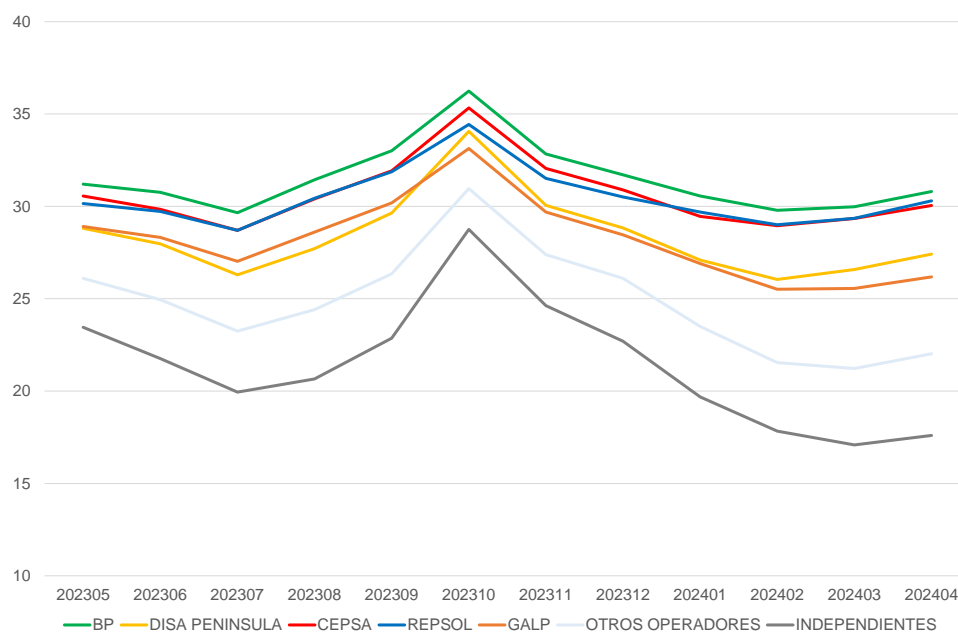
Fuente: Dirección de Energía, CNMC

Figura 56: PAI-Ci c€/lt por operador. Península y Baleares. Gasóleo A. Abril 2024

	mar-24	abr-24	Variación	Media móvil últimos doce meses
Gasóleo A habitual	c€/lt	c€/lt	c€/lt	c€/lt
BP	30,90	32,03	1,13	30,30
DISA PENÍNSULA	28,17	29,81	1,64	26,55
CEPSA	30,77	32,29	1,52	30,12
REPSOL	30,14	31,62	1,48	29,67
GALP	26,20	27,55	1,35	26,83
OTROS OPERADORES	23,38	24,88	1,50	23,52
INDEPENDIENTES	17,88	19,48	1,60	18,48

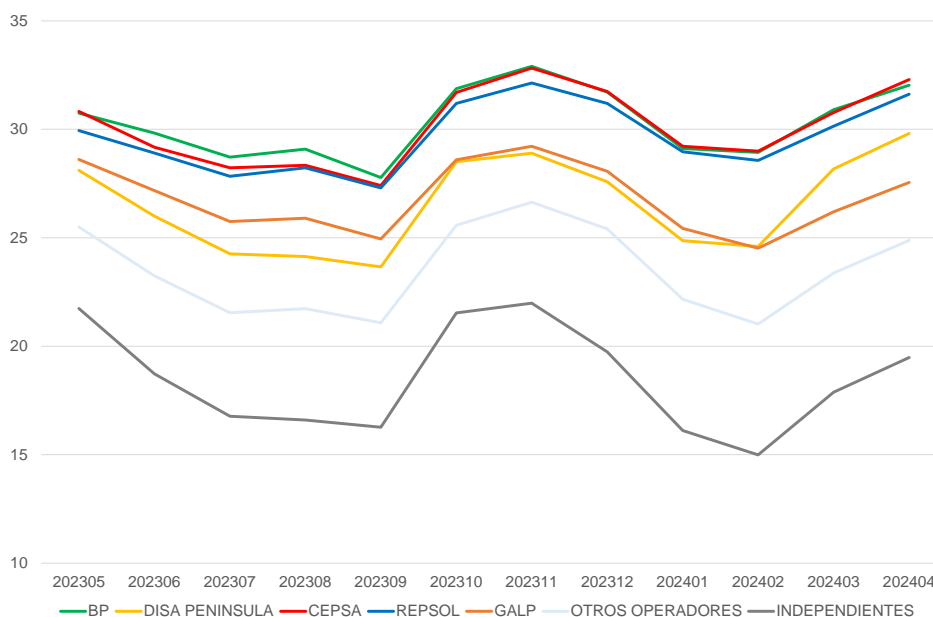
Fuente: Dirección de Energía, CNMC

Figura 57: PAI-Ci c€/lt por operador. Península y Baleares. Gasolina 95 May 23 – Abr 24



Fuente: Dirección de Energía, CNMC

Figura 58: PAI-Ci c€/lt por operador. Península y Baleares. Gasóleo A May 23 – Abr 24



Fuente: Dirección de Energía, CNMC

[INICIO CONFIDENCIAL]

10. ANÁLISIS DE PRECIOS DE VENTA AL PÚBLICO POR OPERADOR Y VÍNCULO¹⁵

[...]

11. SEGUIMIENTO DE LA LIMITACIÓN ESTABLECIDA POR LA DISPOSICIÓN ADICIONAL CUARTA DE LA LEY 8/2015

[...]

[FIN CONFIDENCIAL]

¹⁵ Sólo se analiza Península y Baleares por ser el área en la que se ha identificado una mayor competencia inter-marca.

12. ANÁLISIS DEL CENSO DE ESTACIONES DE SERVICIO

En este apartado se analiza la evolución del Censo de estaciones de servicio en España¹⁶ en los últimos años. Se trata de un epígrafe de actualización semestral, sin perjuicio de que puedan realizarse actualizaciones puntuales adicionales ante cambios significativos en la red.

El último análisis a este respecto puede encontrarse en el Boletín mensual de la distribución de carburantes en estaciones de servicio del mes de enero de 2024, disponible [aquí](#).

¹⁶ Censo de instalaciones de suministro del Ministerio para la Transición Ecológica y el Reto Demográfico, construido a partir de la obligación de información establecida en la Orden ITC/2308/2007, de 25 de julio, por la que se determina la forma de remisión de información al Ministerio de Industria, Turismo y Comercio sobre las actividades de suministro de productos petrolíferos.

13. GLOSARIO Y NOTAS ACLARATORIAS

PVP: Precio de Venta al Público. Media aritmética de los precios (€/litro) de cada estación de servicio operativa. No se realizan ponderaciones por ventas ni se incluyen los precios aplicados a las ventas restringidas a asociados o cooperativistas. No incluyen descuentos de ningún tipo.

PAI: Precio Antes de Impuestos. Se calculan los PAI individuales por estación de servicio y producto. Para ello se detrae de los PVP los impuestos aplicados: IVA e impuesto sobre hidrocarburos (Tipo General y Tipo Especial¹⁷) en el caso de Península y Baleares, IPSI y gravamen complementario en el caso de las Ciudades Autónomas de Ceuta y Melilla e IGIC, impuesto especial, arbitrio canario y exacción de los Cabildos en el caso de la Comunidad Autónoma de Canarias. Una vez obtenidos estos valores se calcula el PAI de la zona correspondiente aplicando una media aritmética como con el PVP.

Ci: Cotización internacional. Se obtiene a partir de la media ponderada de los dos mercados de referencia en Europa, consistente en una combinación del 70% mercado MED (zona mediterránea) y 30% mercado NWE (zona noroeste europea), criterio habitual utilizado por esta Comisión como representativo del consumo promedio en España.

Margen Bruto de distribución (PAI-Ci): Diferencia entre el precio antes de impuestos (PAI) y la cotización internacional de referencia (Ci).

El PAI-Ci comprende todos los costes asociados a la distribución del carburante, desde su origen (refinería o puerto de importación) hasta su destino (estación de servicio), y la rentabilidad del operador mayorista y/o distribuidor minorista. Adicionalmente, incluye otros costes derivados del cumplimiento de diversas obligaciones, como son el mantenimiento de existencias mínimas de seguridad, la aportación al Fondo Nacional de Eficiencia Energética o la comercialización de biocarburantes con fines de transporte, entre otras.

¹⁷ La Ley 6/2018, de 3 de julio, de Presupuestos Generales del Estado para el año 2018, integra, con efectos 1 de enero de 2019, en el “tipo especial” del impuesto sobre hidrocarburos los dos tramos que conformaban el antiguo Impuesto de Ventas Minoristas de Determinados Hidrocarburos (el tramo estatal que mantiene su cuantía en 0,024 €/lt para gasolinas y gasóleo A y el tramo autonómico que se integra con su valor máximo de 0,048 €/lt para gasolinas y gasóleo A).

Los tipos de vínculos contractuales entre los operadores al por mayor y los distribuidores minoristas de las instalaciones pertenecientes a sus redes de distribución son los siguientes:

- **COCO** (Company Owned – Company Operated): Instalaciones de suministro propiedad del operador al por mayor.
- **DOCO** (Dealer Owned – Company Operated): Instalaciones propiedad de un particular quien cede a un operador al por mayor exclusivamente la gestión del punto de venta para explotarla por sí o a través de una sociedad filial especializada.
- **CODO** (Company Owned – Dealer Operated): Instalaciones en las que el operador al por mayor conserva la propiedad del punto de venta, pero tiene cedida la gestión a favor de un tercero en virtud de un contrato de arrendamiento con exclusividad de suministro de los productos del operador.
- **DODO** (Dealer Owned – Dealer Operated): Instalaciones de suministro titularidad de una persona física o jurídica vinculada al operador al por mayor mediante un contrato de suministro en exclusiva que incluye el abanderamiento de la instalación con los signos distintivos de la imagen de marca del suministrador.

Desde marzo de 2018 no se diferencian los vínculos contractuales por tipo de régimen de suministro (comisión - venta en firme) en las instalaciones de vínculo DODO, por carecer de sentido en virtud de lo establecido en el artículo 43 bis de la Ley de Hidrocarburos.