



CNMC

**COMISIÓN NACIONAL DE LOS
MERCADOS Y LA COMPETENCIA**

BOLETÍN INFORMATIVO DE LA DISTRIBUCIÓN DE CARBURANTES EN ESTACIONES DE SERVICIO

SEPTIEMBRE 2024

IS/DE/010/24

15 de noviembre de 2024

www.cnmc.es

ÍNDICE

1. Hechos destacados	3
2. Demanda nacional de carburantes de automoción	6
3. Precio de venta al público mensual y diario	7
3.1. Gasolina 95	7
3.2. Gasóleo A	10
4. Precio antes de impuestos, cotización internacional y margen bruto	12
5. Desglose del PVP por componentes	15
6. Análisis provincial	18
6.1. Precio de venta al público	18
6.2. Margen bruto de distribución	28
7. Análisis ad hoc: LEÓN.....	30
8. Top 10 gasolineras más baratas y más caras en Península y Baleares	54
9. Análisis de precios de venta al público y márgenes brutos por operador	56
9.1. Precios de venta al público por operador y situación	56
9.2. Margen bruto por operador	64

[INICIO CONFIDENCIAL]

10. Análisis de precios de venta al público por operador y vínculo	67
11. Seguimiento de la limitación establecida por la Disposición Adicional Cuarta de la Ley 8/2015	67

[FIN CONFIDENCIAL]

12. Análisis del censo de estaciones de servicio	67
13. Glosario y notas aclaratorias	68

Nota: En el presente informe se analiza el comportamiento, a lo largo del mes de referencia, de los dos carburantes de automoción de mayor penetración en el mercado español: la gasolina de 95 octanos con contenido máximo de etanol del 5% en volumen (en adelante, gasolina 95) y el gasóleo de automoción (en adelante, gasóleo A). El análisis se acota al canal de estaciones de servicio por ser la modalidad de distribución predominante. A lo largo de este informe se utilizarán indistintamente los términos estaciones de servicio y gasolineras para referirse a las instalaciones de suministro de carburantes a vehículos.

1. HECHOS DESTACADOS

- **Precios en Península y Baleares.** En septiembre de 2024, el PVP promedio de la gasolina 95 disminuyó, por quinto mes consecutivo, situándose en 1,512 €/lt (-4,7%; -7,52 c€/lt). De igual forma, el PVP promedio del gasóleo A se redujo, por segundo mes consecutivo, hasta 1,391 €/lt (-4,7%; -6,81 c€/lt).
- **Margen bruto en Península y Baleares.** El margen bruto promedio mensual (PAI-Ci) de la gasolina 95 disminuyó ligeramente, tras el ascenso del mes anterior, situándose en 29,7 c€/lt (-0,4%; -0,12 c€/lt). El margen bruto del gasóleo A también disminuyó, tras dos meses de subidas, hasta los 26,1 c€/lt (-4,9%; -1,33 c€/lt).
- **Precios y margen bruto en extra peninsulares.** En Canarias, Ceuta y Melilla los precios también disminuyeron, si bien lo hicieron en menor medida que el promedio de Península y Baleares. El indicador de margen bruto aumentó en los tres territorios.
- **Análisis provincial.** Asturias se posicionó en la parte alta del ranking de precios peninsulares de la gasolina 95 por vigésimo primer mes consecutivo. Gipuzkoa, que durante veinte meses había tenido el PVP promedio más elevado junto a Asturias, fue superada por Cuenca y Huelva. Para el gasóleo A, también Asturias fue, por decimosexto mes, la provincia peninsular con el PVP promedio más alto.

Los territorios extra peninsulares de Canarias, Ceuta y Melilla volvieron a marcar los PVP más bajos del ranking nacional debido a su menor carga fiscal. Por el contrario, por su condición extra peninsular, sus PAI fueron los más elevados, junto con los de las islas Baleares.

- **Análisis intermarca de precios.** En Península y Baleares, CEPSA fue el operador que marcó los precios más elevados, seguido de BP y REPSOL. Los precios más bajos correspondieron a las instalaciones INDEPENDIENTES que, además, registraron las mayores reducciones de precios.

Respecto a las principales marcas INDEPENDIENTES, BONAREA fue la que estableció los precios más bajos en gasolina 95, seguida de GMOIL y PLENOIL. En el caso del gasóleo A, la marca independiente con precios más reducidos fue BEROIL, seguida de FAMILY ENERGY y BONAREA. Los precios más altos correspondieron a las marcas VALCARCE, CARREFOUR y IBERDOEX en ambos carburantes.

En Canarias, los precios promedio más elevados correspondieron, un mes más, a las redes del GRUPO DISA y los más bajos a las INDEPENDIENTES. En Ceuta, DISA RETAIL y CEPESA marcaron precios similares entre sí y superiores a los de las INDEPENDIENTES. En Melilla, CEPESA estableció precios más elevados que los de BP y DISA RETAIL que fueron muy similares.

- **Análisis intermarca de margen bruto.** Los valores promedio mensual más altos del indicador de margen bruto (PAI-Ci) en Península y Baleares se registraron, un mes más, en las redes de CEPESA, BP y REPSOL y los valores más bajos en las INDEPENDIENTES. El margen bruto de la gasolina 95 aumentó ligeramente para los operadores refineros. CEPESA fue el operador que peor se comportó con respecto a la evolución del margen bruto de ambos carburantes.
- **Demanda.** En agosto de 2024 la demanda nacional de gasolina 95 y gasóleo A representó el 53,4% del total de productos petrolíferos consumidos en España a lo largo del mes. Fue inferior en un 0,2% a la del mes previo y se situó un 5,0% por encima de la registrada en el mismo mes de 2023. El 95% de la gasolina 95 y el 79% del gasóleo A se distribuyó a través del canal de estaciones de servicio.
- **Análisis ad hoc.** Se dedica a la **provincia de León para la gasolina 95.**

Censo

- A 30 de septiembre de 2024, se encuentran censadas 176 estaciones de servicio en la provincia de León (1,5% del total de Península y Baleares). Predominan las estaciones INDEPENDIENTES (39,8%), seguidas de las de REPSOL (34,7%), CEPESA (15,9%), GALP (4,5%), DISA PENÍNSULA (2,3%), ESERGUI (1,7%) y BP (1,1%).
- La red independiente predominante es la red de VALCARCE con 8 puntos de venta, seguida de BALLENOIL con 5 y PETROPRIX, PLENOIL, E. LECLERC y CARREFOUR con 2.
- La red de estaciones de servicio leonesa presenta una distribución localizada en torno a dos polos: León (23 instalaciones) y Ponferrada (20). El 44,9% de la red se sitúa en carretera.
- La red de estaciones de servicio en León crece más lentamente que la del total peninsular. En el periodo 2013-2024, creció un +11% frente al +24% registrado en el total de Península y Baleares. Las INDEPENDIENTES han ido aumentando paulatinamente su presencia en la provincia (desde el 28,5% de 2009 hasta el 39,8% actual), superando en 2022 en número de

puntos de venta a REPSOL, marca predominante hasta ese momento. A pesar del aumento de las INDEPENDIENTES, las estaciones abanderadas continúan siendo las de mayor presencia (60,2%).

- Al igual resto de España, el modelo de estaciones desatendidas comenzó a crecer en León a partir de 2020. A 30 de septiembre de 2024, tan sólo el 8% de la red opera en régimen desatendido al menos la cuarta parte de su horario de apertura, porcentaje inferior al 14% de Península y Baleares.

Precios. El análisis de precios se realiza con las estaciones de León que declaran precios de la gasolina 95 destinada al público en general.

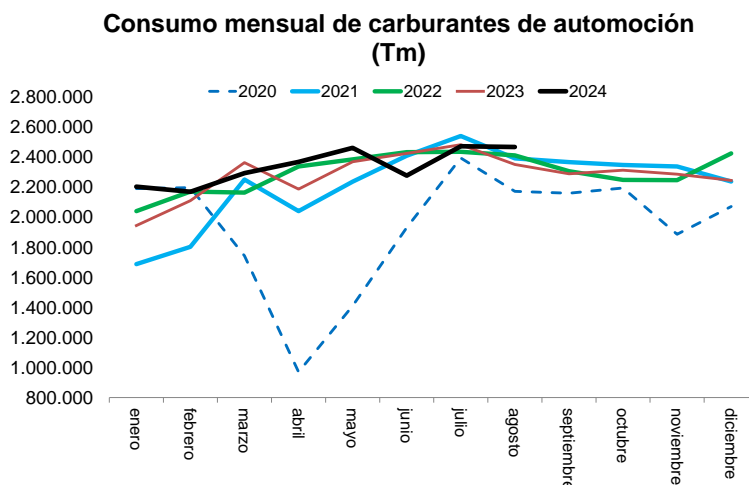
- Desde 2016 hasta 2019, León se posicionaba en precios por debajo del promedio de Península y Baleares y era de las provincias peninsulares más económicas. El tramo autonómico del IVMDH era nulo en Castilla y León.
- En 2019 este tramo impositivo se iguala a su valor máximo en todas las Comunidades Autónomas y León asciende significativamente en el ranking de precios. El promedio de las diferencias de León respecto a Península y Baleares desde 2019 hasta la actualidad se sitúa en +0,5 c€/lt, si bien este diferencial presenta variabilidad. En concreto, en septiembre de 2024, es prácticamente nulo (1,513 €/lt León vs. 1,512 €/lt Península y Baleares).
- Existe dispersión de precios entre municipios (31 c€/lt en sep-24).
- En septiembre de 2024, los precios más altos los establecieron ESERGUI, CEPESA y BP y los más bajos las instalaciones INDEPENDIENTES.
- Las estaciones leonesas marcan precios inferiores a sus homónimas en Península y Baleares, excepto las de ESERGUI e INDEPENDIENTES. Las instalaciones INDEPENDIENTES en León parecen no ser tan competitivas en precios como sus homónimas en Península y Baleares.
- Por situación, los precios más reducidos se establecen en cooperativas e hipermercados y los más elevados en autopistas.

Ventas

- Las ventas de carburantes a través del canal de estaciones de servicio en León ascendieron en 2023 a 336 millones de litros (1,3% del total de Península y Baleares).
- La venta media anual es de 2,0 millones de litros anuales (vs. casi 3 millones de litros/año en Península y Baleares), cifra inferior a los 5 millones de litros anuales que la Ley de cambio climático y transición energética identifica como venta relevante. Sólo 5 instalaciones superan este umbral de ventas.

2. DEMANDA NACIONAL DE CARBURANTES DE AUTOMOCIÓN

Figura 1: Evolución de la demanda nacional de gasolina 95 y gasóleo A (Tm)



ago-24	Gasolina 95	Gasóleo A
Consumo mensual (Tm)	623.129	1.846.980
Var. mes anterior	4,8%	-1,8%
Consumo anual acumulado (Tm)	4.135.335	14.596.617
Var. año anterior	8,3%	1,1%
Consumo año móvil (Tm)	6.061.254	21.814.474
Var. año anterior	6,9%	-0,02%

% Consumo mensual carburantes sobre total de productos petrolíferos	53,4%
--	-------

% canal estaciones de servicio	95%	79%
---------------------------------------	-----	-----

Fuente: Dirección de Energía, CNMC

En agosto de 2024¹ la demanda nacional de gasolina 95 y gasóleo A representó el 53,4% del total de productos petrolíferos consumidos en España a lo largo del mes. Fue inferior en un 0,2% a la del mes previo y se situó un 5,0% por encima de la registrada en el mismo mes de 2023. El 95% de la gasolina 95 y el 79% del gasóleo A se distribuyó a través del canal de estaciones de servicio.

¹ Últimos datos disponibles. Densidad gasolina 95 = 0,752 kg/lit. Densidad gasóleo A = 0,845 kg/lit. Para más información acerca de la demanda se recomienda consultar la estadística de productos petrolíferos que se difunde en la web de la CNMC <https://www.cnmc.es/estadistica/estadistica-de-productos-petroliferos>

La demanda total de productos petrolíferos aumentó un 0,7% con respecto a la de julio de 2024. Aumentó el consumo de gasolinas (+4,9%), fuelóleos (+3,2%), y querosenos (+0,5%). Por el contrario, disminuyó el de GLP (-5,7%) y gasóleos (-0,7%).

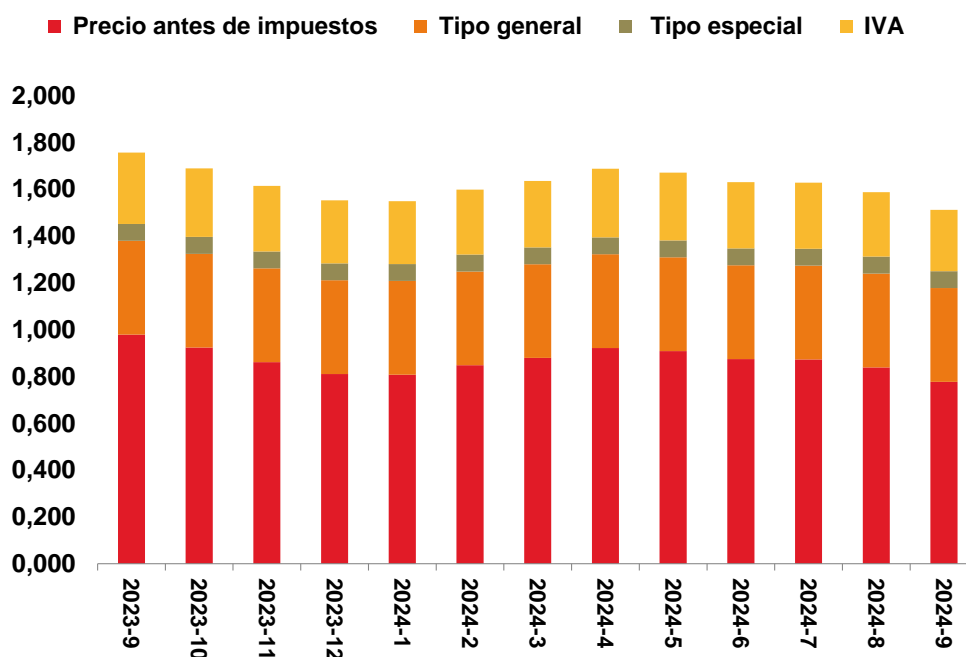
3. PRECIO DE VENTA AL PÚBLICO MENSUAL Y DIARIO

En este epígrafe se analiza la evolución mensual y diaria del precio de venta al público (PVP) de la gasolina 95 y del gasóleo A a lo largo del mes de septiembre de 2024, tanto en el ámbito peninsular como en el extra peninsular.

3.1. Gasolina 95

En septiembre de 2024, el PVP promedio en **Península y Baleares** de la gasolina 95 disminuyó, por quinto mes consecutivo, situándose en 1,512 €/lt (-4,7%; -7,52 c€/lt).

Figura 2: Evolución mensual del PVP (€/lt) de la gasolina 95



Fuente: Dirección de Energía, CNMC

Figura 3: Evolución estadísticos relevantes del PVP (€/lt) de la gasolina 95

AÑO MES	202310	202311	202312	202401	202402	202403	202404	202405	202406	202407	202408	202409
Promedio de Pvp Diario	1,689	1,614	1,553	1,549	1,598	1,636	1,687	1,671	1,630	1,628	1,587	1,512
Mediana	1,694	1,628	1,569	1,569	1,619	1,659	1,709	1,689	1,649	1,649	1,599	1,529
Moda	1,699	1,659	1,599	1,599	1,639	1,699	1,729	1,699	1,699	1,659	1,599	1,559
Desviación Típica Pvp Diario	0,073	0,073	0,074	0,081	0,088	0,094	0,096	0,090	0,088	0,083	0,083	0,089
Coefficiente de variación %	4,30%	4,53%	4,79%	5,25%	5,53%	5,74%	5,69%	5,40%	5,41%	5,10%	5,22%	5,91%

Fuente: Dirección de Energía, CNMC

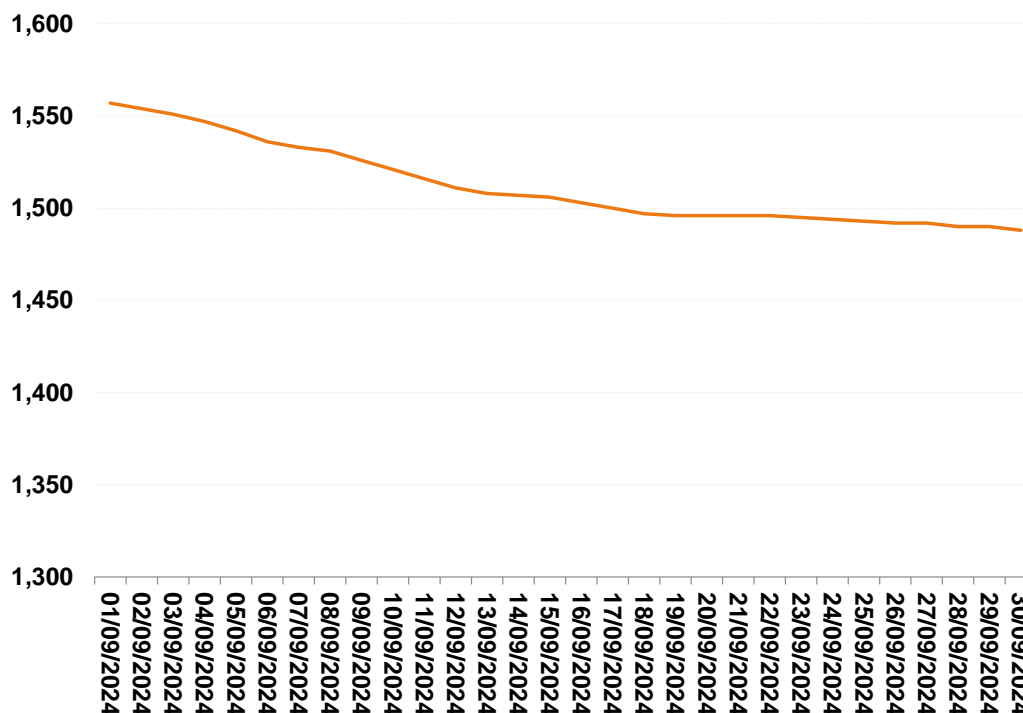
La figura 3 presenta la evolución de los estadísticos más relevantes, al objeto de analizar la distribución del PVP de la gasolina 95 en Península y Baleares en el último año móvil. A lo largo de todo el periodo analizado la moda es superior a mediana y esta a su vez superior a la media. La distribución es, por tanto, asimétrica hacia la izquierda, lo que quiere decir que hay más valores separados de la media en la parte inferior a esta.

Se incluye también el coeficiente de variación, entendido como el cociente entre la desviación típica y la media en tanto por cien. Esta medida da una interpretación relativa del grado de variabilidad de los precios y de la representatividad de su valor promedio. En septiembre de 2024, el coeficiente fue superior al del mes anterior, lo que significa que hubo una variabilidad de precios más amplia que la del mes previo. En cualquier caso, los coeficientes de variación a lo largo de todo el periodo analizado son del orden del 5%², concluyéndose que los PVP promedio de la gasolina 95 en Península y Baleares son representativos del conjunto de datos.

El PVP de la gasolina 95 mantuvo una tendencia decreciente a lo largo de todo el mes, siendo más pronunciada en la primera mitad. Las variaciones diarias más acusadas tuvieron lugar los días seis (-0,39%) y del nueve al doce del mes (-0,33%). De esta forma, el precio, partiendo de su valor máximo al inicio del periodo analizado (1,557 €/lt), marcó el valor mínimo el último día del mes (1,488 €/lt).

² Porcentaje notablemente inferior al 30%, lo que según la teoría más extendida indica que el valor medio es representativo del conjunto de datos.

Figura 4: Evolución diaria del PVP (€/lt) de la gasolina 95. Septiembre 2024



Fuente: Dirección de Energía, CNMC

En los territorios extra peninsulares de **Canarias, Ceuta y Melilla**, los precios también descendieron, si bien lo hicieron en menor medida que el promedio de Península y Baleares. De esta forma, el PVP se situó en 1,235 €/lt (-2,74 c€/lt) en Canarias³, en 1,233 €/lt (-5,89 c€/lt) en Ceuta y en 1,135 €/lt (-2,58 c€/lt) en Melilla.

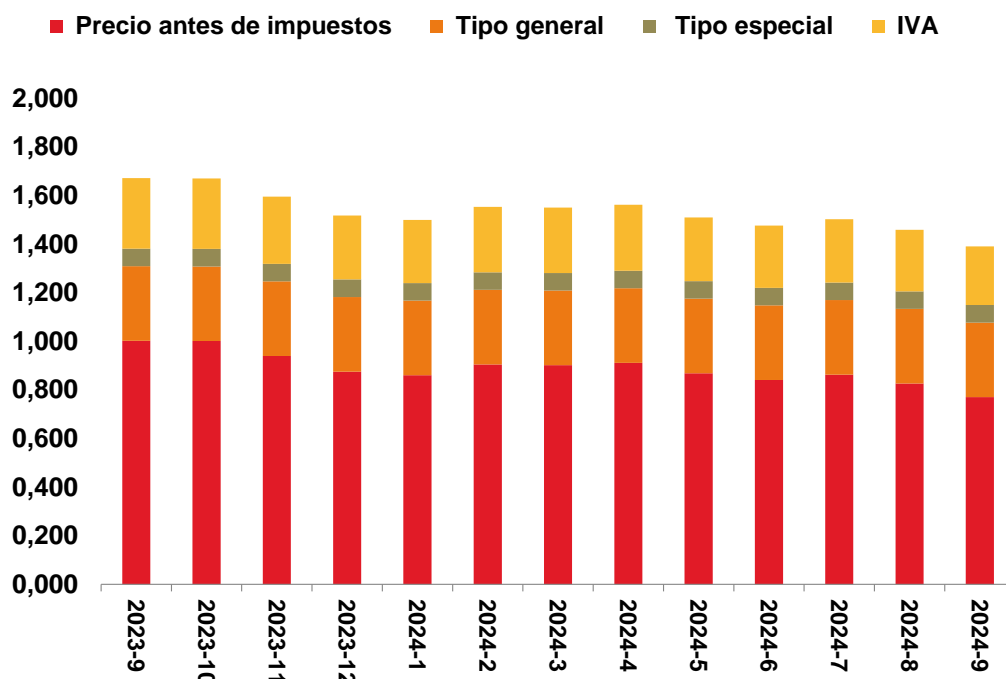
El diferencial de precios respecto a Península y Baleares se redujo en Canarias hasta los -27,7 c€/lt, en Ceuta hasta -27,9 c€/lt y en Melilla hasta los -37,8 c€/lt.

³ El PVP promedio de Canarias no incluye la bonificación extraordinaria y temporal de 20 c€/lt aplicable a los carburantes comercializados en las islas verdes (La Palma, La Gomera y El Hierro), establecida en la disposición adicional sexagésima novena de la Ley 7/2023, de 27 de diciembre, de Presupuestos Generales de la Comunidad Autónoma de Canarias para 2024 (Boletín Oficial de Canarias de 30 de diciembre de 2023). La bonificación empezó a aplicarse con efectos 1 de abril de 2024.

3.2. Gasóleo A

En septiembre de 2024, el PVP promedio en **Península y Baleares** del gasóleo A se redujo, por segundo mes consecutivo, hasta situarse en 1,391 €/lt (-4,7%; -6,81 c€/lt).

Figura 5: Evolución mensual del PVP (€/lt) del gasóleo A



Fuente: Dirección de Energía, CNMC

Figura 6: Evolución estadísticos relevantes del PVP (€/lt) del gasóleo A

AÑO MES	202310	202311	202312	202401	202402	202403	202404	202405	202406	202407	202408	202409
Promedio de Pvp Diario	1,670	1,595	1,518	1,500	1,554	1,550	1,562	1,510	1,477	1,503	1,459	1,391
Mediana	1,689	1,619	1,549	1,539	1,589	1,579	1,589	1,537	1,505	1,529	1,479	1,419
Moda	1,699	1,639	1,579	1,569	1,599	1,599	1,599	1,559	1,529	1,559	1,499	1,449
Desviación Típica Pvp Diario	0,081	0,090	0,095	0,100	0,105	0,096	0,095	0,093	0,097	0,092	0,088	0,099
Coefficiente de variación %	4,87%	5,66%	6,26%	6,65%	6,77%	6,20%	6,06%	6,13%	6,55%	6,13%	6,03%	7,15%

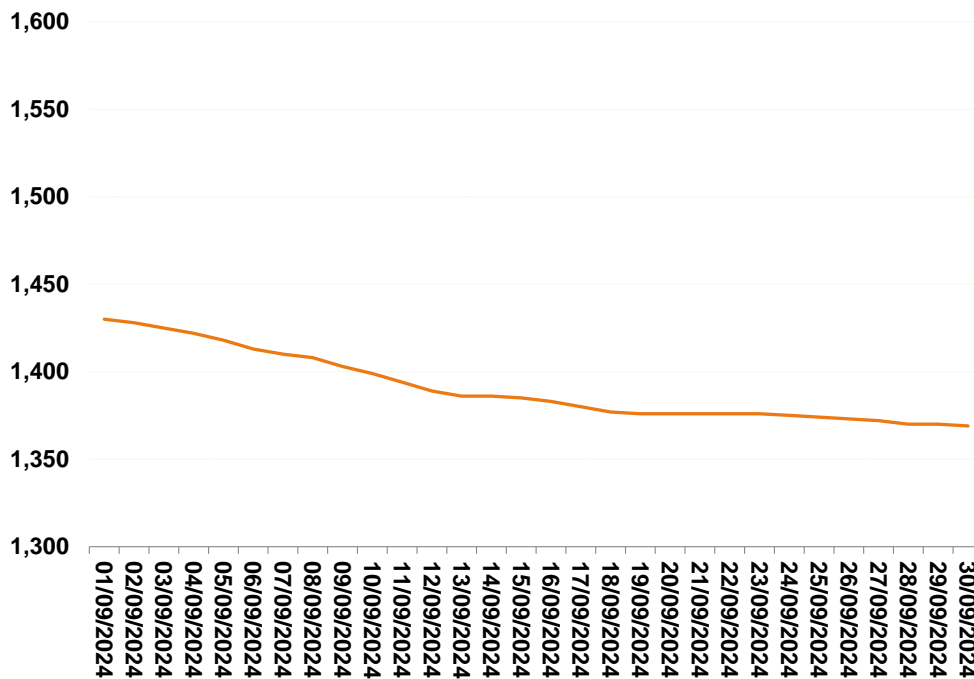
Fuente: Dirección de Energía, CNMC

De forma análoga a la gasolina 95, la figura 6 presenta la evolución de los estadísticos más relevantes, al objeto de analizar la distribución del PVP del gasóleo A en Península y Baleares en el último año móvil. A lo largo de todo el periodo analizado, la moda es superior a mediana y esta a su vez superior a la media. La distribución también es, por tanto, asimétrica hacia la izquierda, lo que

quiere decir que hay más valores separados de la media en la parte inferior a esta.

Se incluye también el coeficiente de variación, entendido como el cociente entre la desviación típica y la media en tanto por cien. Esta medida da una interpretación relativa del grado de variabilidad de los precios y de la representatividad de su valor promedio. En septiembre de 2024, el coeficiente aumentó, tras dos meses consecutivos de reducciones, lo que significa que hubo una mayor variabilidad de precios que en el mes anterior. En cualquier caso, los coeficientes de variación a lo largo de todo el periodo analizado son del orden del 5-7%⁴, concluyéndose que los PVP promedio del gasóleo A en Península y Baleares son representativos del conjunto de datos. Adicionalmente cabe señalar que, en todos los meses, el coeficiente de variación del gasóleo A supera al de la gasolina 95.

Figura 7: Evolución diaria del PVP (€/lt) del gasóleo A. Septiembre 2024



Fuente: Dirección de Energía, CNMC

⁴ Porcentaje notablemente inferior al 30%, lo que según la teoría más extendida indica que el valor medio es representativo del conjunto de datos.

El PVP del gasóleo, al igual que el de la gasolina 95, mantuvo una tendencia descendente a lo largo de todo el periodo analizado. Las mayores reducciones diarias tuvieron lugar los días nueve, once y doce (-0,36%) y seis (-0,35%).

El diferencial promedio de precios gasolina 95-gasóleo A disminuyó, tras el aumento en agosto, desde los 12,9 c€/lt hasta los 12,2 c€/lt.

En los territorios extra peninsulares de **Canarias, Ceuta y Melilla**, los precios también descendieron, si bien lo hicieron en menor medida que en Península y Baleares. De esta forma, el PVP se situó en 1,211 €/lt (-2,54 c€/lt) en Canarias⁵, en 1,193 €/lt (-4,16 c€/lt) en Ceuta y en 1,091 €/lt (-3,06 c€/lt) en Melilla.

El diferencial de precios respecto a Península y Baleares se redujo en Canarias, hasta los -17,9 c€/lt, en Ceuta hasta los -19,7 c€/lt y en Melilla hasta los -30,0 c€/lt.

4. PRECIO ANTES DE IMPUESTOS, COTIZACIÓN INTERNACIONAL Y MARGEN BRUTO⁶

En septiembre de 2024, el promedio mensual de la cotización internacional de referencia en euro/litro (Ci) de la gasolina 95 se redujo por segundo mes consecutivo (-6,06 c€/lt). De igual forma, pero ligeramente menos acusada, el promedio mensual de la cotización de referencia del gasóleo A también disminuyó (-4,26 c€/lt).

La referencia internacional para la gasolina en dólares/tonelada, unidad en la que cotiza en los mercados, disminuyó con respecto al mes anterior (-10,4%; -6,20 c\$/lt), al igual que la del gasóleo A (-6,9%; -4,20 c\$/lt).

La diferencia de estos valores en c\$/lt con los anteriormente citados en c€/lt, se debe al tipo de cambio. Al igual que en el mes anterior, el dólar se debilitó frente al euro, lo que hizo que el promedio mensual del tipo cambio se situase en 1,1106 \$/€, un 0,85% superior al promedio de 1,1012 \$/€ registrado en agosto de 2024.

⁵ El PVP promedio de Canarias no incluye la bonificación extraordinaria y temporal de 20 c€/lt aplicable a los carburantes comercializados en las islas verdes (La Palma, La Gomera y El Hierro), establecida en la disposición adicional sexagésima novena de la Ley 7/2023, de 27 de diciembre, de Presupuestos Generales de la Comunidad Autónoma de Canarias para 2024 (Boletín Oficial de Canarias de 30 de diciembre de 2023). La bonificación empezó a aplicarse con efectos 1 de abril de 2024.

⁶ Para el cálculo de las variaciones de PAI, Ci y PAI-Ci no se tienen en cuenta los fines de semana, por no cotizar en estos días los mercados internacionales.

El precio antes de impuestos promedio mensual (PAI) de la gasolina 95 en Península y Baleares disminuyó un 7,4% (-6,18 c€/lt). De igual forma, el PAI del gasóleo A se redujo un 6,8% (-5,59 c€/lt).

El margen bruto promedio mensual (PAI-Ci)⁷ de la gasolina 95 en **Península y Baleares** disminuyó ligeramente, tras el ascenso del mes pasado, situándose en 29,7 c€/lt (-0,4%; -0,12 c€/lt). El margen bruto promedio del gasóleo A también se redujo, tras dos meses de subidas, hasta alcanzar los 26,1 c€/lt (-4,9%; -1,33 c€/lt).

Figura 8: Península y Baleares. Variación del precio antes y después de impuestos, cotización internacional y margen bruto. Gasolina 95 y Gasóleo A. Sep-24 vs. Ago-24

Variación Septiembre 24 vs. Agosto 24			
	BRENT	GASOLINA 95	GASÓLEO A
Cotización internacional en dólares <i>Promedio Brent Sep-24 = 74,33 \$/Bbl</i>	-6,58 \$/Bbl -8,1%	-9,85 \$/Bbl = -6,20 c\$/lt -10,4%	-6,67 \$/Bbl = -4,20 c\$/lt -6,9%
Cotización internacional en euros (Ci)		-9,63 €/Bbl = -6,06 c€/lt -11,2%	-6,76 €/Bbl = -4,26 c€/lt -7,7%
Precio de venta al público (PVP)		-7,52 c€/lt -4,7%	-6,81 c€/lt -4,7%
Precio antes de impuestos (PAI)		-6,18 c€/lt -7,4%	-5,59 c€/lt -6,8%
Margen bruto (PAI-Ci)		-0,12 c€/lt -0,4%	-1,33 c€/lt -4,9%

Fuente: Dirección de Energía, CNMC

En **Canarias**, el margen bruto promedio mensual (PAI-Ci) de la gasolina 95 ascendió con respecto al del mes anterior (+7,7%; +3,33 c€/lt), al igual que el del gasóleo A (+4,0%; +1,73 c€/lt). El margen bruto de ambos carburantes en Canarias aumentó en contraposición a las disminuciones producidas en el margen bruto en Península y Baleares.

⁷ Ver definición en Glosario y Notas Aclaratorias.

Figura 9: Comunidad Autónoma de Canarias. Variación del precio antes y después de impuestos y margen bruto. Gasolina 95 y Gasóleo A. Sep-24 vs. Ago-24

Variación Septiembre vs. Agosto 24		
	GASOLINA 95	GASÓLEO A
Precio de venta al público (PVP)	-2,74 c€/lt -2,2%	-2,54 c€/lt -2,1%
Precio antes de impuestos (PAI)	-2,72 c€/lt -2,8%	-2,52 c€/lt -2,6%
Margen bruto (PAI-Ci)	3,33 c€/lt 7,7%	1,73 c€/lt 4,0%

Fuente: Dirección de Energía, CNMC

En **Ceuta**, el margen bruto promedio mensual (PAI-Ci) aumentó ligeramente para ambos carburantes, contrariamente a los descensos registrados en Península y Baleares. En concreto, el margen bruto de la gasolina 95 se incrementó un 0,6% (+0,32 c€/lt) y el del gasóleo A un 0,5% (+0,26 c€/lt).

Figura 10: Ciudad Autónoma de Ceuta. Variación del precio antes y después de impuestos y margen bruto. Gasolina 95 y Gasóleo A. Sep-24 vs. Ago-24

Variación Septiembre vs. Agosto 24		
	GASOLINA 95	GASÓLEO A
Precio de venta al público (PVP)	-5,89 c€/lt -4,6%	-4,16 c€/lt -3,4%
Precio antes de impuestos (PAI)	-5,74 c€/lt -5,3%	-3,99 c€/lt -3,7%
Margen bruto (PAI-Ci)	0,32 c€/lt 0,6%	0,26 c€/lt 0,5%

Fuente: Dirección de Energía, CNMC

En **Melilla**, el margen bruto promedio mensual (PAI-Ci) de la gasolina 95 ascendió (+8,2%; +3,65 c€/lt). Por su parte, el margen bruto del gasóleo A también aumentó, aunque en menor medida (+3,1%; +1,43 c€/lt).

Figura 11: Ciudad Autónoma de Melilla. Variación del precio antes y después de impuestos y margen bruto. Gasolina 95 y Gasóleo A. Sep-24 vs. Ago-24

Variación Septiembre vs. Agosto 24		
	GASOLINA 95	GASÓLEO A
Precio de venta al público (PVP)	-2,58 c€/lt -2,2%	-3,06 c€/lt -2,7%
Precio antes de impuestos (PAI)	-2,40 c€/lt -2,4%	-2,83 c€/lt -2,8%
Margen bruto (PAI-Ci)	3,65 c€/lt 8,2%	1,43 c€/lt 3,1%

Fuente: Dirección de Energía, CNMC

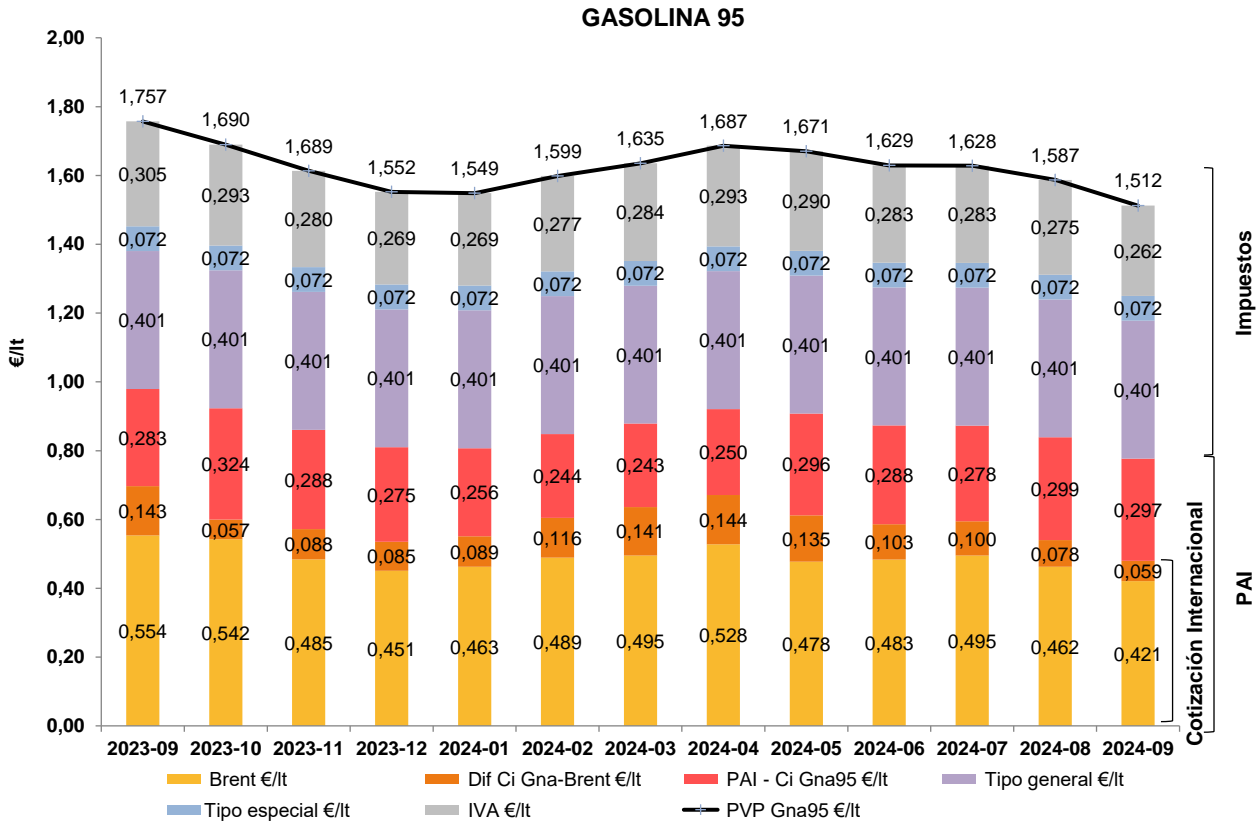
5. DESGLOSE DEL PVP POR COMPONENTES

Las siguientes figuras muestran el desglose por componentes del precio de venta al público de la gasolina 95 y el gasóleo A en Península y Baleares en el mes analizado en este informe (septiembre de 2024) y en los doce meses anteriores (septiembre de 2023 a agosto de 2024). No se incluyen los restantes territorios extra peninsulares por disponer de una fiscalidad diferente.

Los principales componentes que conforman el precio final de los carburantes de automoción son los impuestos, la cotización internacional y el margen bruto de distribución.

En septiembre de 2024 los impuestos supusieron el 48,6% del PVP de la gasolina 95 y el 44,6% del PVP del gasóleo A en Península y Baleares. La cotización internacional del producto de referencia explicó el 31,8% y 36,6%, respectivamente, de sendos PVP. El margen bruto de distribución supuso en para la gasolina 95 el 19,6% y para el gasóleo A el 18,8%.

Figura 12: Estructura del PVP de la gasolina 95 según componentes en valor absoluto (mes actual y doce meses anteriores). Península y Baleares



“**Brent €/lt**”: Cotización internacional del crudo Brent, expresada en euros/litro.

“**Dif Ci Gna-Brent €/lt**”: Diferencia entre la cotización internacional de referencia de la gasolina 95 y la cotización internacional del crudo Brent, expresada en euros/litro.

La suma de las partidas “Brent €/lt” y “Dif Ci Gna-Brent €/lt” conforman el componente de cotización internacional del PVP de la gasolina 95.

“**PAI-Ci Gna95 €/lt**”: Margen bruto de distribución de la gasolina 95, expresado en euros/litro. Es la diferencia entre el precio antes de impuestos (PAI) y la cotización internacional de referencia de la gasolina 95.

La suma de las partidas que conforman la cotización internacional (“Brent €/lt” y “Dif Ci Gna-Brent €/lt”) y la partida “PAI-Ci Gna95 €/lt” dan como resultado el precio antes de impuestos (PAI) de la gasolina 95.

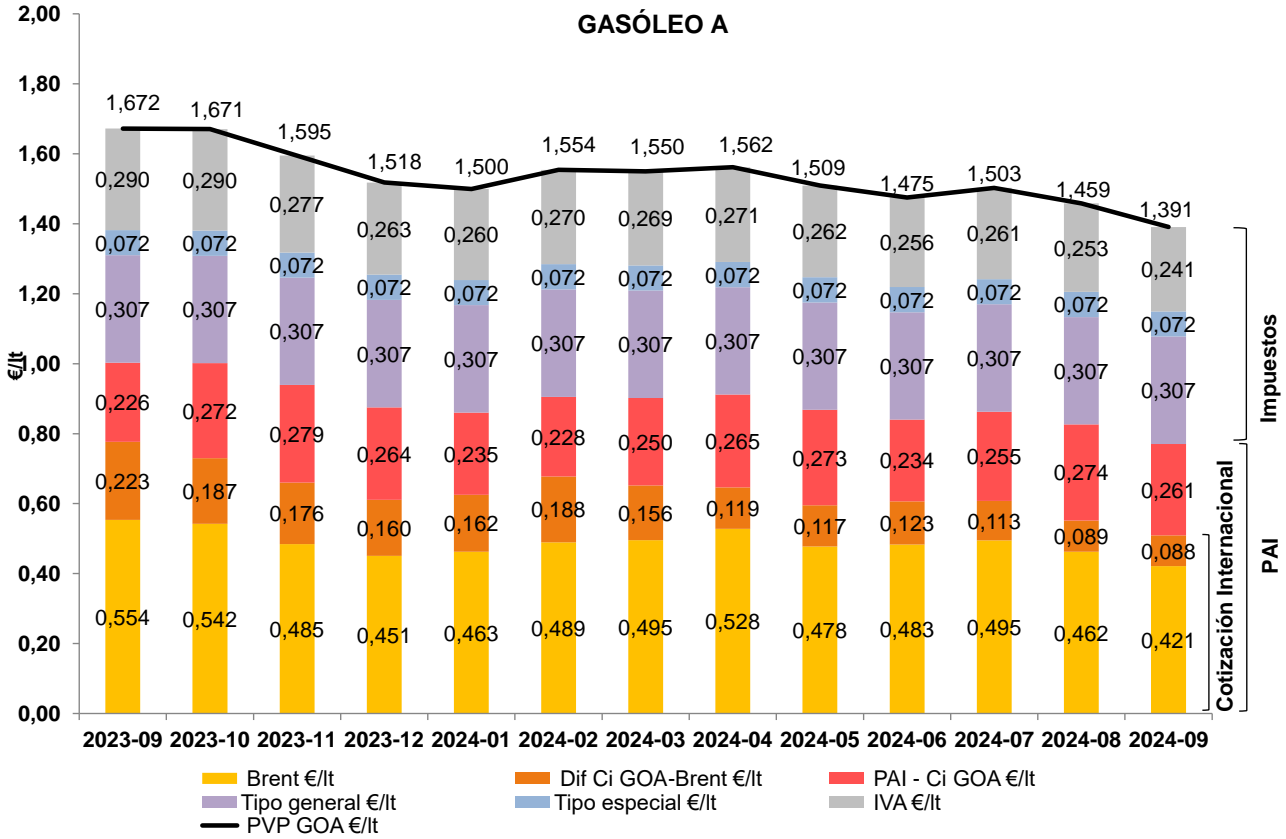
“**Tipo general €/lt**”: Tipo general del impuesto sobre hidrocarburos, expresado en euros/lt. Para la gasolina 95 asciende a 0,40069 €/lt.

“**Tipo especial €/lt**”: Tipo especial del impuesto sobre hidrocarburos. El 1-ene-19 el antiguo tramo autonómico del IVMDH adquiere su cuantía máxima para todas las Comunidades Autónomas (0,048 €/lt) y se integra con el antiguo tramo estatal del IVMDH (0,024 €/lt), dando lugar al “Tipo especial” que asciende a 0,072 €/lt.

“**IVA €/lt**”: Impuesto del Valor Añadido, expresado en euros /litro. Se sitúa en el 21%. Si se adicionan las partidas de impuestos al PAI se obtiene el Precio de Venta al Público (PVP) de la gasolina 95.

Fuente: Dirección de Energía, CNMC

Figura 13: Estructura del PVP del gasóleo A según componentes en valor absoluto (mes actual y doce meses anteriores). Península y Baleares



“Brent €/lt”: Cotización internacional del crudo Brent, expresada en euros/litro.

“Dif Ci GOA-Brent €/lt”: Diferencia entre la cotización internacional de referencia del gasóleo A y la cotización internacional del crudo Brent, expresada en euros/litro.

La suma de las partidas “Brent €/lt” y “Dif Ci GOA-Brent €/lt” conforman el componente de cotización internacional del PVP del gasóleo A.

“PAI-Ci GOA €/lt”: Margen bruto de distribución del gasóleo A, expresado en euros/litro. Es la diferencia entre el precio antes de impuestos (PAI) y la cotización internacional de referencia del gasóleo A.

La suma de las partidas que conforman la cotización internacional (“Brent €/lt” y “Dif Ci GOA-Brent €/lt”) y la partida “PAI-Ci GOA €/lt” dan como resultado el precio antes de impuestos (PAI) del gasóleo A.

“Tipo general €/lt”: Tipo general del impuesto sobre hidrocarburos, expresado en euros/litro. Para el gasóleo A asciende a 0,30700 €/lt.

“Tipo especial €/lt”: Tipo especial del impuesto sobre hidrocarburos. El 1-ene-19 el antiguo tramo autonómico del IVMDH adquiere su cuantía máxima para todas las Comunidades Autónomas (0,048 €/lt) y se integra con el antiguo tramo estatal del IVMDH (0,024 €/lt), dando lugar al “Tipo especial” que asciende a 0,072 €/lt.

“IVA €/lt”: Impuesto del Valor Añadido, expresado en euros /litro. Se sitúa en el 21%. Si se adicionan las partidas de impuestos al PAI se obtiene el Precio de Venta al Público (PVP) del gasóleo A.

Fuente: Dirección de Energía, CNMC

Figura 14: Estructura del PVP de la gasolina 95 según componentes en valor porcentual (mes actual, mes anterior y mismo mes año anterior). Península y Baleares

Mes	% Brent €/lt	% Dif Ci Gna-Brent €/lt	% PAI - Ci Gna95 €/lt	% Tipo general €/lt	% Tipo especial €/lt	% IVA €/lt
2023-09	31,4%	8,2%	16,1%	22,8%	4,1%	17,4%
2024-08	29,1%	5,0%	18,8%	25,2%	4,5%	17,4%
2024-09	27,9%	3,9%	19,6%	26,5%	4,8%	17,4%

Fuente: Dirección de Energía, CNMC

Figura 15: Estructura del PVP del gasóleo A según componentes en valor porcentual (mes actual, mes anterior y mismo mes año anterior). Península y Baleares

Mes	% Brent €/lt	% Dif Ci GOA-Brent €/lt	% PAI - Ci GOA €/lt	% Tipo general €/lt	% Tipo especial €/lt	% IVA €/lt
2023-09	33,0%	13,4%	13,5%	18,4%	4,3%	17,4%
2024-08	31,7%	6,2%	18,8%	21,0%	4,9%	17,4%
2024-09	30,3%	6,3%	18,8%	22,1%	5,2%	17,4%

Fuente: Dirección de Energía, CNMC

6. ANÁLISIS PROVINCIAL

6.1. Precio de venta al público

En septiembre de 2024 y por vigésimo primer mes consecutivo, Asturias se posicionó en la parte alta del ranking de provincias peninsulares con el PVP promedio más elevado de la gasolina 95. Gipuzkoa, que durante veinte meses ha tenido el PVP promedio más elevado junto a Asturias, fue superada por Cuenca y Huelva. Por su parte, Lleida volvió a ser la provincia peninsular con el PVP más bajo, seguida de Almería y Salamanca.

Con relación al gasóleo A, también Asturias fue, por decimosexto mes consecutivo, la provincia peninsular con el PVP promedio más alto, seguida de Cáceres y Palencia. Por su parte, Gipuzkoa bajó dos posiciones en el ranking peninsular. Respecto a la parte baja del ranking, Valencia volvió a ser la provincia con PVP más bajo para este carburante, seguida de Murcia y Lleida.

Los territorios extra peninsulares de Canarias, Ceuta y Melilla volvieron a marcar los PVP más bajos del ranking nacional para ambos carburantes debido a su menor carga fiscal⁸. Por el contrario, por su condición extra peninsular, sus PAI fueron los más elevados, junto con los de las islas Baleares.

⁸ La carga fiscal que soportan los carburantes de automoción en Canarias, así como en Ceuta y Melilla, es significativamente inferior a la de las provincias peninsulares y las islas Baleares.

Respecto a las variaciones del PVP con relación al mes anterior, en un entorno general de descenso en los precios para ambos carburantes, las mayores bajadas peninsulares en gasolina 95 se produjeron en Castellón, Burgos y Araba/Álava, mientras que las disminuciones más reducidas tuvieron lugar en Cuenca, Valladolid y Toledo. En las Ciudades Autónomas y provincias canarias los precios también disminuyeron, aunque menos que el resto del territorio nacional.

En gasóleo A, en un entorno también de bajada del precio promedio nacional, las provincias peninsulares donde más disminuyeron los precios fueron Burgos, Castellón y A Coruña. Por su parte, en Jaén, Albacete y Guadalajara se produjeron los descensos peninsulares menos relevantes. En los territorios extra peninsulares se registraron los descensos menos notables de todo el territorio nacional.

Las siguientes figuras muestran, para cada carburante, los precios de venta al público promedio provinciales del mes analizado (en forma de diagrama de barras y de mapa de calor; figuras 16 y 17 para la gasolina 95 y 20 y 21 para el gasóleo A) y sus variaciones respecto al precio promedio provincial del mes previo (figuras 18 y 22). En todos ellos, a efectos comparativos, se señala el PVP promedio de Península y Baleares y el del total España.

Por último, en las figuras 19 y 23, se representan, respectivamente para cada carburante mediante diagramas box-plot, los precios medios mensuales de cada una de las estaciones de servicio que conforman cada provincia, pudiendo así observarse el rango en el que varían los precios entre las instalaciones de suministro en cada provincia y, por tanto, el mayor o menor grado de concentración de precios. Igualmente, puede concluirse acerca de la posible

En concreto, los impuestos que gravan los carburantes en las Islas Canarias son: impuesto especial (0,265 €/lt para la gasolina 95 y 0,222 €/lt para el gasóleo A), arbitrio canario (0,007 €/lt para la gasolina 95 y 0,0065 €/lt para el gasóleo A) y la exacción de los cabildos (0,0079 €/lt en La Gomera y El Hierro y 0,02 €/lt en el resto de islas). Así, en total, los impuestos que gravan la gasolina 95 en las Islas Canarias ascienden a 0,2799 €/lt en La Gomera y El Hierro y a 0,2920 €/lt en el resto de islas. Por su parte, los impuestos que gravan el gasóleo A totalizan 0,2364 €/lt en La Gomera y El Hierro y 0,2485 €/lt en el resto del archipiélago.

Por su parte, el impuesto que grava los carburantes en ambas Ciudades Autónomas es el gravamen complementario: 0,200345 €/lt para la gasolina 95 y 0,153500 €/lt para el gasóleo A en Ceuta y 0,10 €/lt para la gasolina 95 y 0,03 €/lt para el gasóleo A en Melilla.

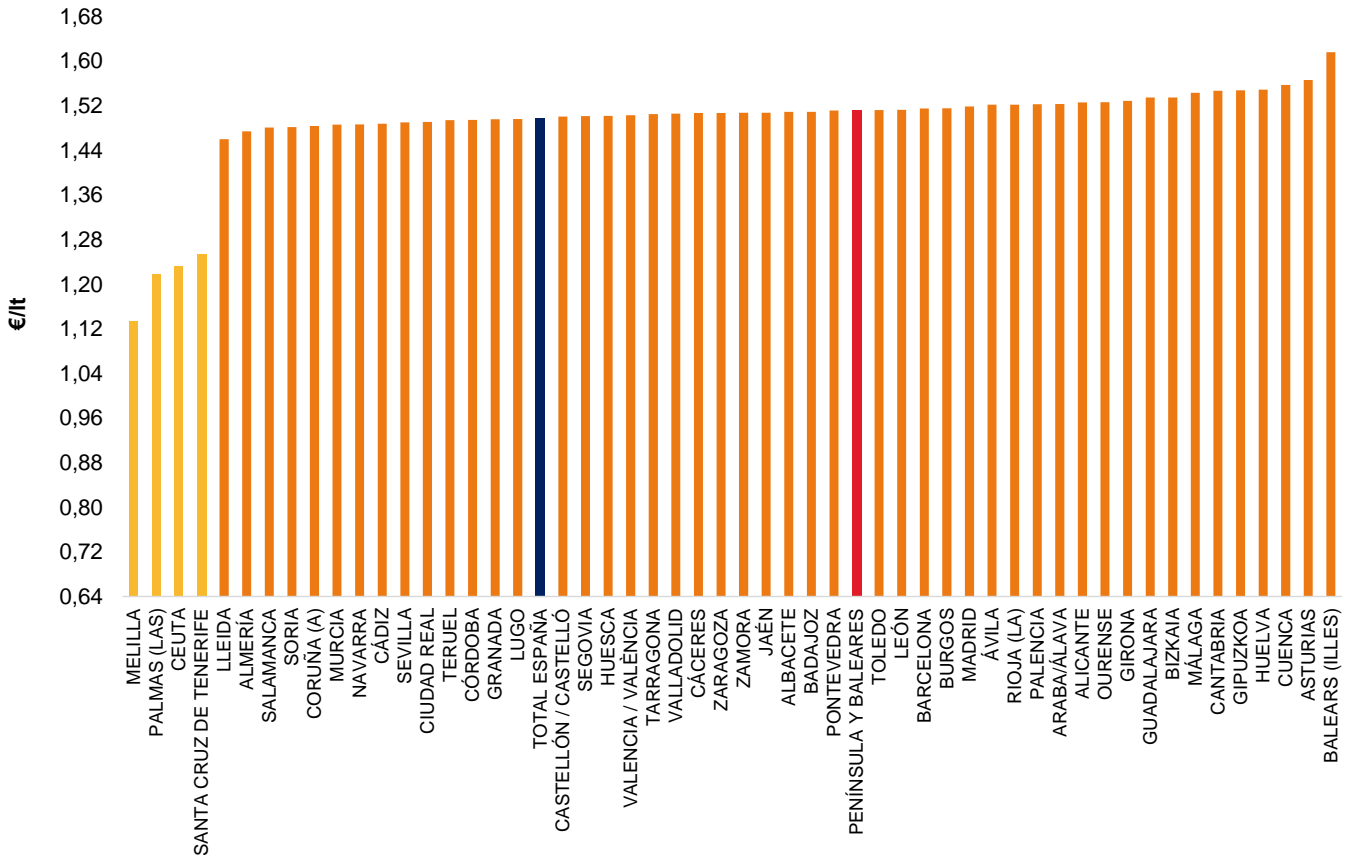
Las cifras anteriores son “equivalentes” a la suma del tipo general y el tipo especial del impuesto sobre hidrocarburos que grava a los carburantes en Península y Baleares (0,4727 €/lt para la gasolina 95 y 0,3790 €/lt para el gasóleo A).

Adicionalmente, a los carburantes en Península y Baleares se les aplica un IVA del 21%. El impuesto equivalente es el IGIC en Canarias (0%) y el IPSI en Ceuta (0,5%) y Melilla (7%).

existencia de estaciones de servicio cuyo comportamiento en precios se diferencia de forma notable del resto de las instalaciones de suministro de la provincia.

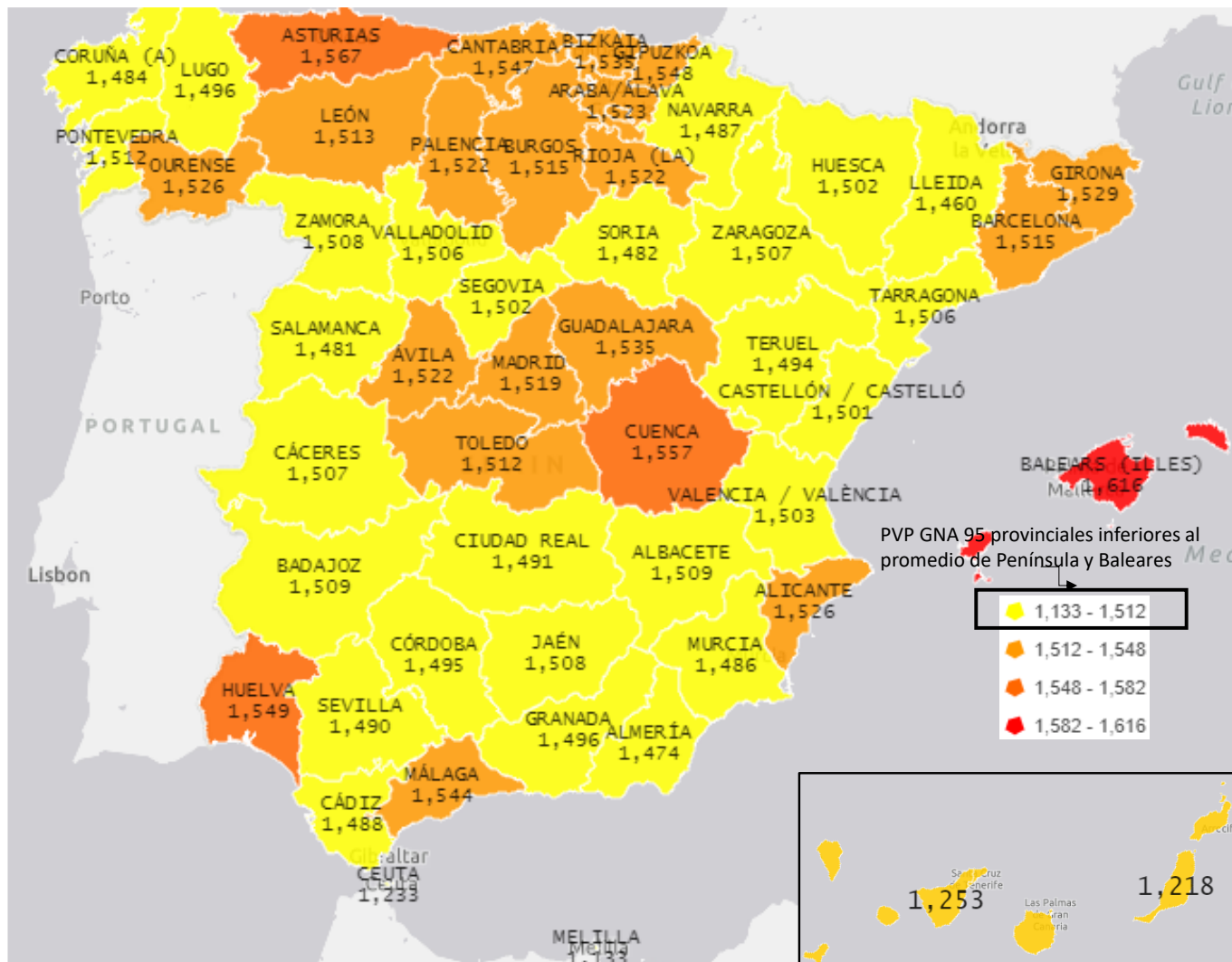
De la observación de las figuras 19 y 23, se concluye que en septiembre de 2024 las provincias que mostraron una mayor horquilla de variación de precios fueron Barcelona, Burgos y Madrid para la gasolina 95 y Burgos, Valencia y Alicante para el gasóleo A, entre otras. En general, la variabilidad de precios del gasóleo A fue superior a la de la gasolina 95, con la excepción en gran medida de Barcelona, y otras provincias tales como Madrid, Zaragoza, Tarragona, Girona, Lleida, Ávila, Gipuzkoa, Las Palmas, Baleares y Santa Cruz de Tenerife, donde la variabilidad en gasolina 95 fue superior a la del gasóleo A.

Figura 16: Precios de venta al público de la gasolina 95 por provincias. Septiembre 2024



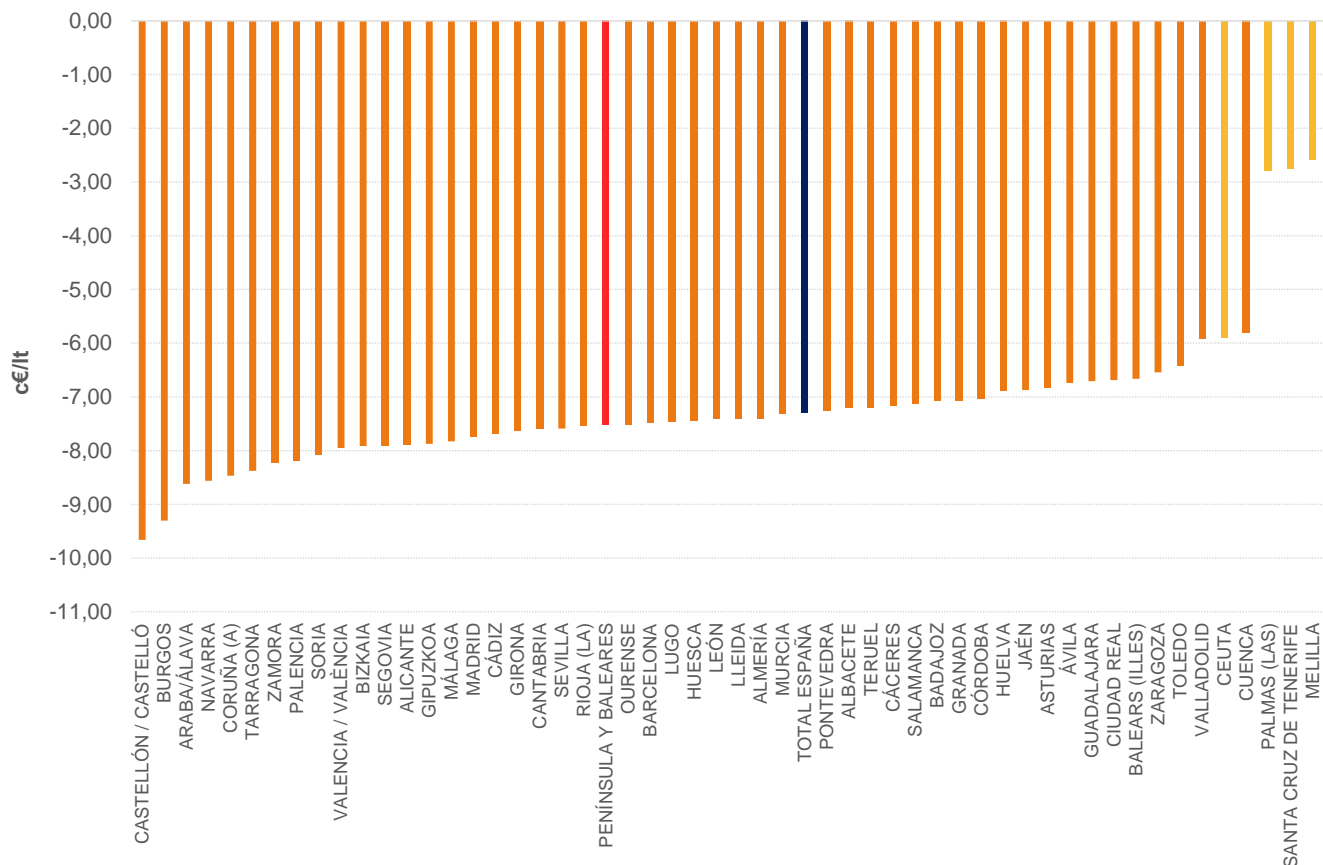
Fuente: Dirección de Energía, CNMC

Figura 17: Mapa de calor de los precios de venta al público de la gasolina 95 por provincias. Septiembre 2024



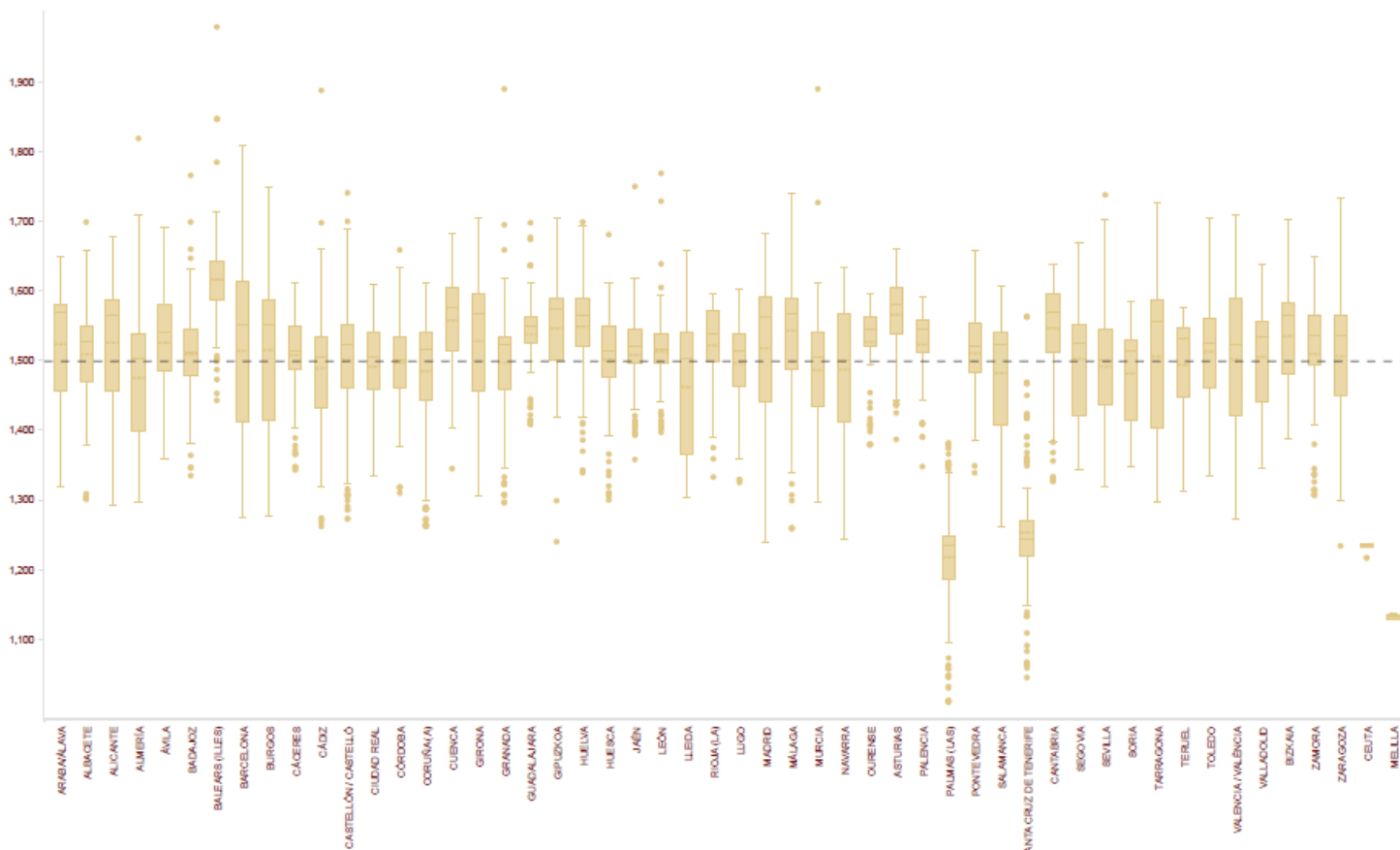
Fuente: Dirección de Energía, CNMC

Figura 18: Variación de los precios de venta al público de la gasolina 95 por provincias. Sep-24 vs. Ago-24



Fuente: Dirección de Energía, CNMC

Figura 19: Diagrama box-plot de los precios de venta al público de las estaciones de servicio de cada provincia. Gasolina 95. Septiembre 2024



Fuente: Dirección de Energía, CNMC

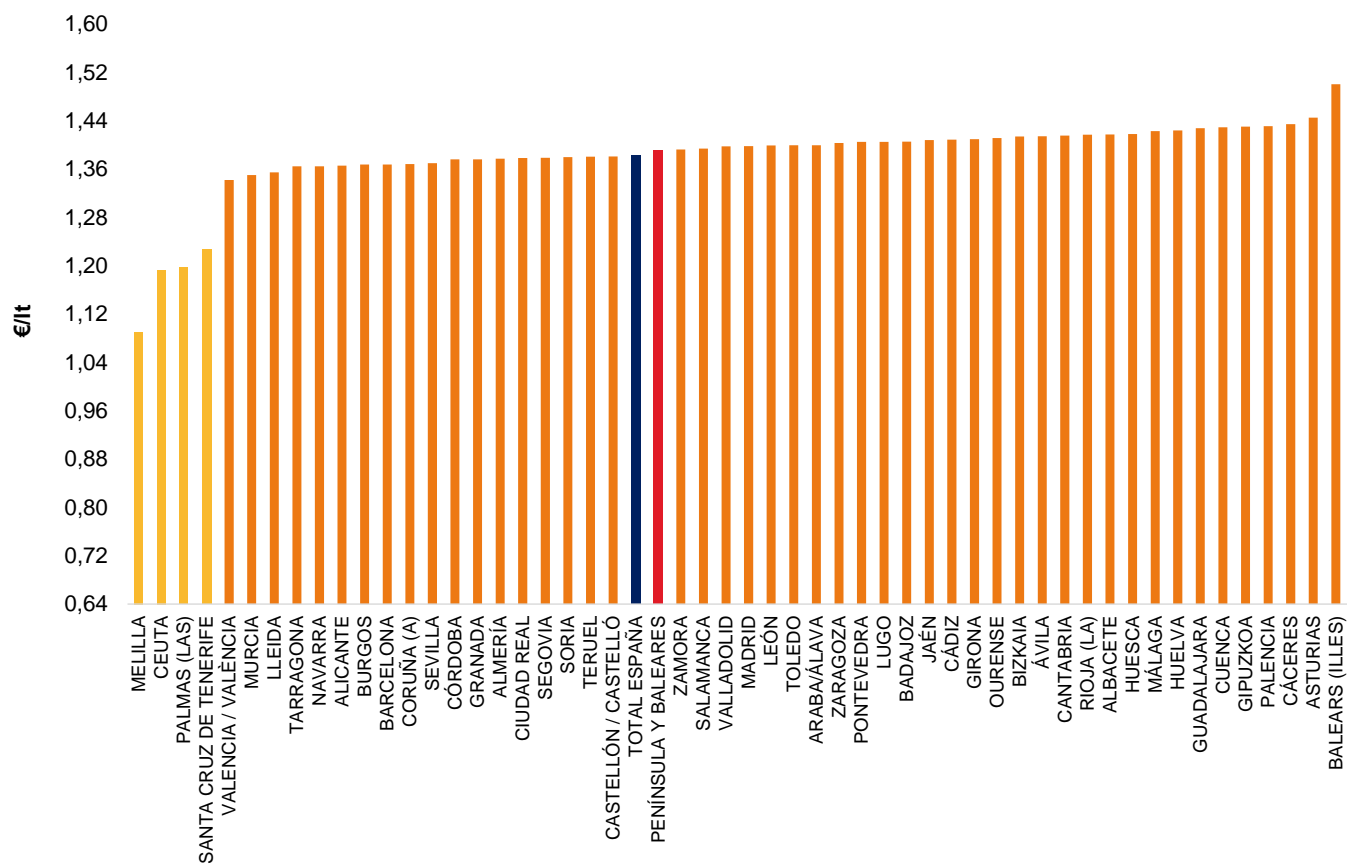
Nota: Diagrama box-plot o también denominado diagrama de cajas o bigotes. Para cada provincia se representa el precio medio del mes analizado de cada una de las estaciones de servicio existentes en la provincia con disponibilidad de precios (por ejemplo, en la vertical de una provincia P con N estaciones de servicio con precios disponibles, se representa un total de N puntos, que son los precios medios del mes analizado de cada una de la N instalaciones de la provincia).

Para cada provincia, el diagrama consta de una estructura central rectangular (denominada “caja”) y de dos estructuras lineales que se ubican en la parte inferior y superior de la caja (denominadas “bigotes”). Los N precios de la provincia se ubican por lo general entre la caja y los dos bigotes. En concreto, en la caja tienen cabida los precios de la mitad de las estaciones de servicio de la provincia (50% de los N precios) y en cada uno de los bigotes la cuarta parte de las instalaciones (25% de los N precios en cada bigote). La distancia entre los extremos de ambos bigotes muestra el rango de variación de precios de la provincia. La longitud de los bigotes, junto con la altura de la caja, permiten extraer conclusiones sobre el nivel de concentración de precios en la provincia (las provincias con más variabilidad de precios son aquellas que presentan cajas y bigotes más amplios).

Los puntos que, en ocasiones, se observan por encima o por debajo de los extremos de los bigotes se denominan “outlayers” y responden a las estaciones de servicio que muestran unos precios promedio mensuales que se diferencian notablemente del resto de las instalaciones de suministro de la provincia.

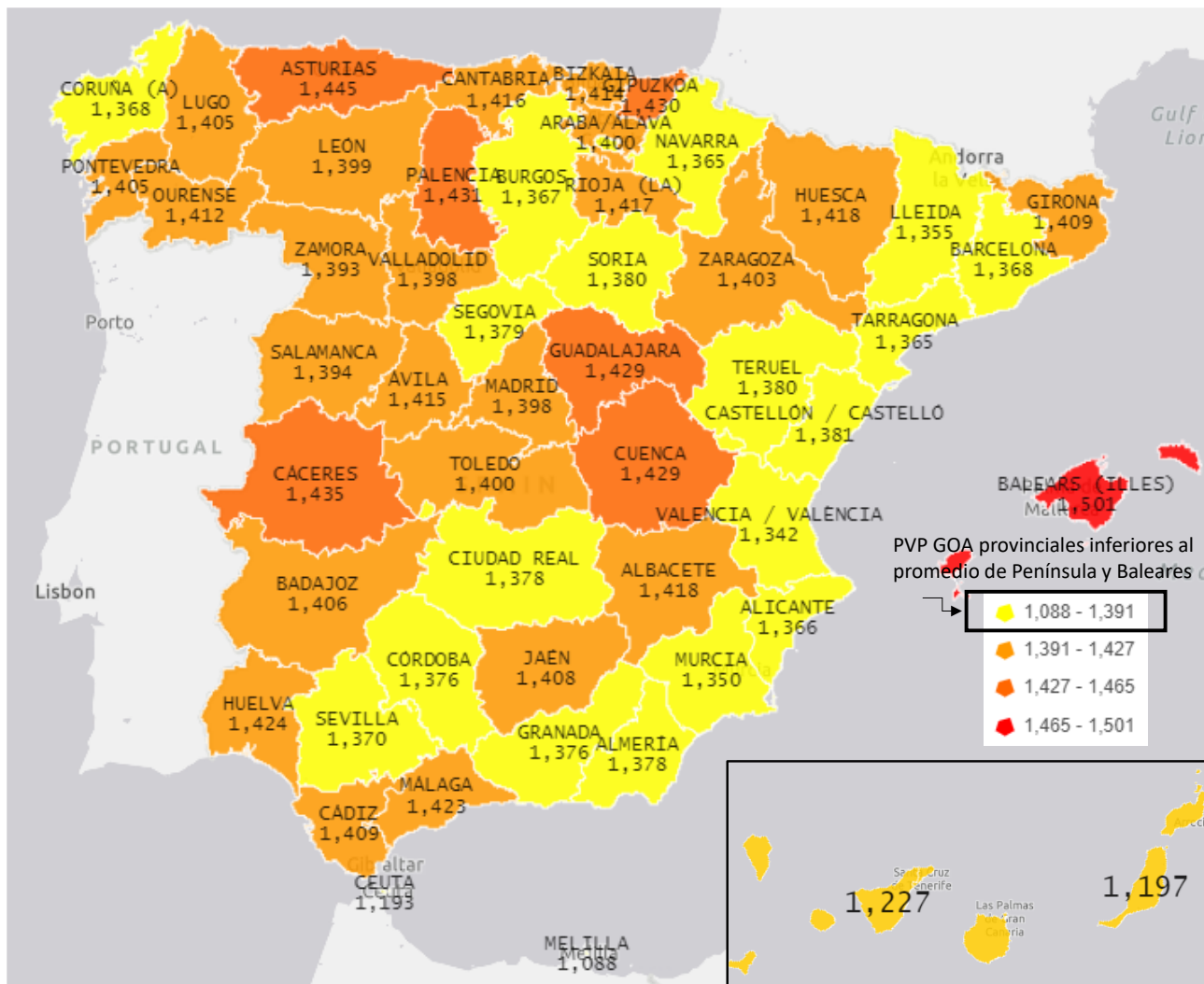
Dentro de cada caja se observa una línea continua y otra discontinua. La línea continua representa la mediana, es decir, el precio que deja por encima y por debajo el mismo número de instalaciones, mientras que la línea discontinua es el precio promedio mensual de la gasolina 95 en la provincia. Por su parte, la línea discontinua que cruza todo el diagrama es el precio promedio de la gasolina 95 en el total de España en el mes de análisis.

Figura 20: Precios de venta al público del gasóleo A por provincias. Septiembre 2024



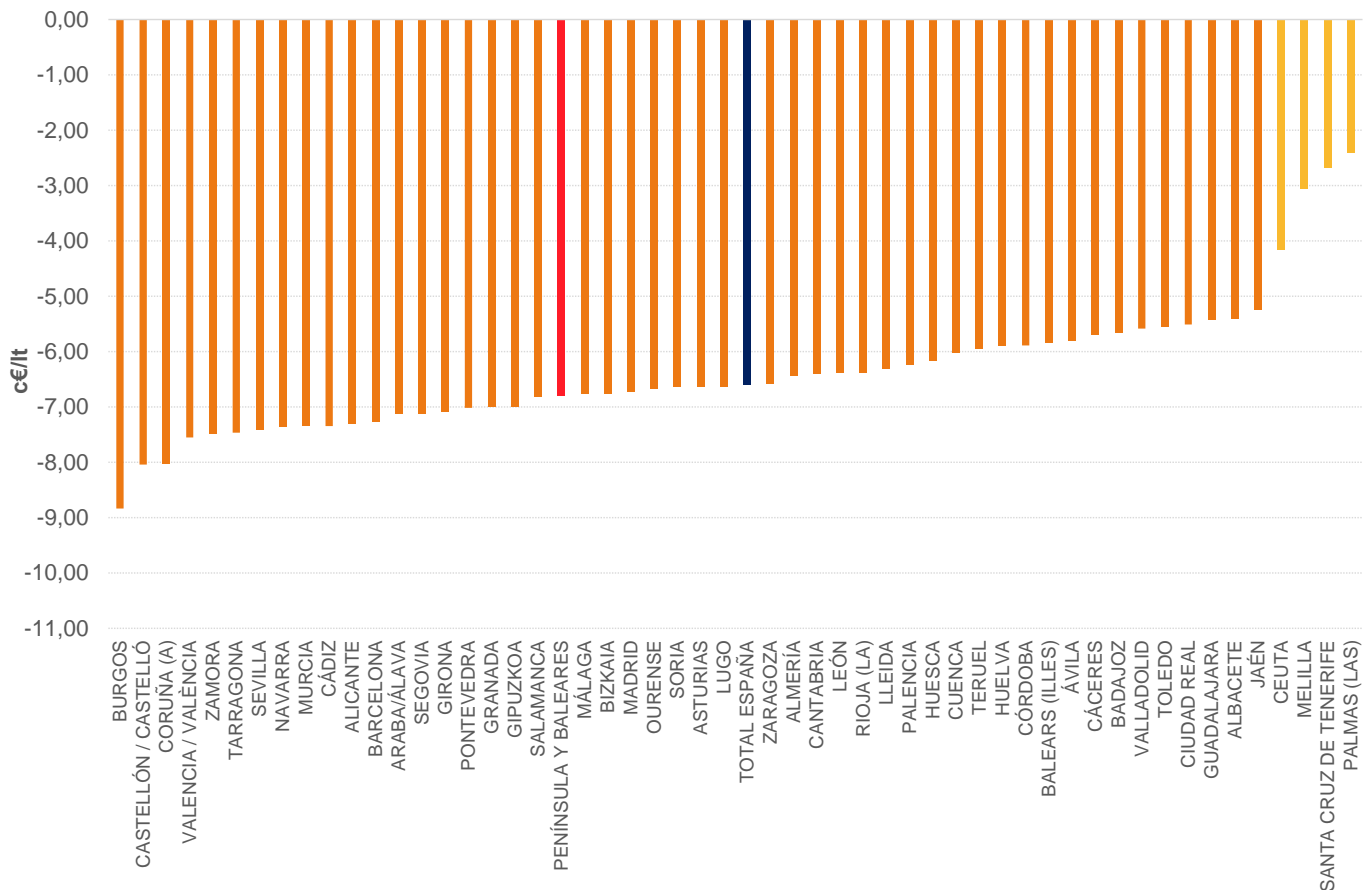
Fuente: Dirección de Energía, CNMC

Figura 21: Mapa de calor de los precios de venta al público del gasóleo A por provincias. Septiembre 2024



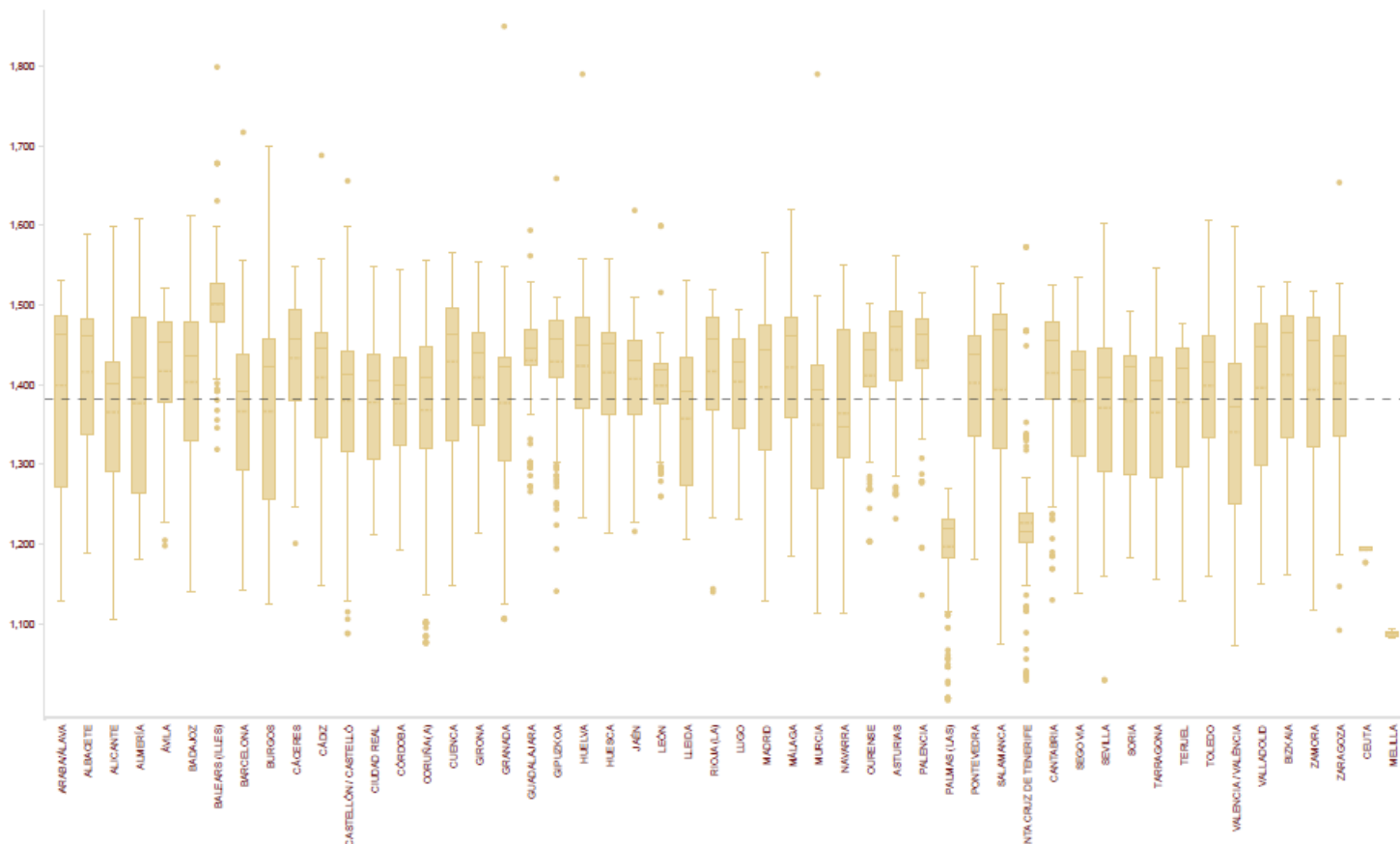
Fuente: Dirección de Energía, CNMC

Figura 22: Variación de los precios de venta al público del gasóleo A por provincias. Sep-24 vs. Ago-24



Fuente: Dirección de Energía, CNMC

Figura 23: Diagrama box-plot de los precios de venta al público de las estaciones de servicio de cada provincia. Gasóleo A. Septiembre 2024



Fuente: Dirección de Energía, CNMC

Nota: Diagrama box-plot o también denominado diagrama de cajas o bigotes. Para cada provincia se representa el precio medio del mes analizado de cada una de las estaciones de servicio existentes en la provincia con disponibilidad de precios (por ejemplo, en la vertical de una provincia P con N estaciones de servicio con precios disponibles, se representa un total de N puntos, que son los precios medios del mes analizado de cada una de la N instalaciones de la provincia).

Para cada provincia, el diagrama consta de una estructura central rectangular (denominada “caja”) y de dos estructuras lineales que se ubican en la parte inferior y superior de la caja (denominadas “bigotes”). Los N precios de la provincia se ubican por lo general entre la caja y los dos bigotes. En concreto, en la caja tienen cabida los precios de la mitad de las estaciones de servicio de la provincia (50% de los N precios) y en cada uno de los bigotes la cuarta parte de las instalaciones (25% de los N precios en cada bigote). La distancia entre los extremos de ambos bigotes muestra el rango de variación de precios de la provincia. La longitud de los bigotes, junto con la altura de la caja, permiten extraer conclusiones sobre el nivel de concentración de precios en la provincia (las provincias con más variabilidad de precios son aquellas que presentan cajas y bigotes más amplios).

Los puntos que, en ocasiones, se observan por encima o por debajo de los extremos de los bigotes se denominan “outlayers” y responden a las estaciones de servicio que muestran unos precios promedio mensuales que se diferencian notablemente del resto de las instalaciones de suministro de la provincia.

Dentro de cada caja se observa una línea continua y otra discontinua. La línea continua representa la mediana, es decir, el precio que deja por encima y por debajo el mismo número de instalaciones, mientras que la línea discontinua es el precio promedio mensual del gasóleo A en la provincia. Por su parte, la línea discontinua que cruza todo el diagrama es el precio promedio del gasóleo A en el total de España en el mes de análisis.

6.2. Margen bruto de distribución

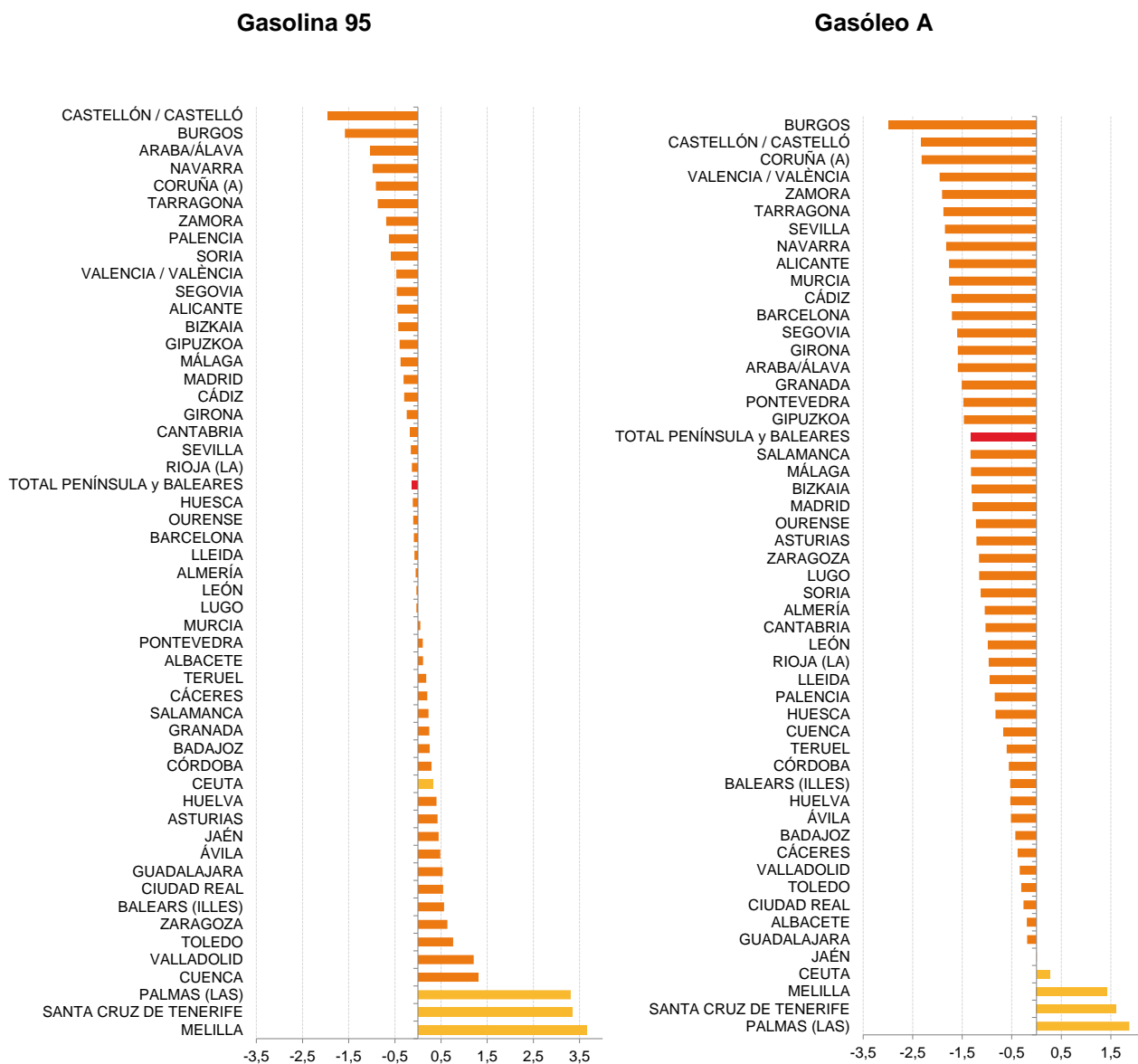
En relación con la gasolina 95, en un entorno general de ligero descenso del margen, el comportamiento por provincias ha sido diverso. Así, Castellón, Burgos y Álava fueron las provincias donde los descensos fueron más acusados. Por el contrario, en Cuenca, Valladolid y Toledo, entre otras provincias peninsulares, se registraron incrementos de margen bruto.

Con respecto a los territorios extra peninsulares distintos de Baleares y para este mismo carburante, destacaron las dos provincias canarias y la Ciudad Autónoma de Melilla como aquellas zonas de todo el territorio nacional en las que más se incrementó el margen bruto. En Ceuta, el margen bruto también aumentó ligeramente.

En gasóleo A, también en un entorno de reducción del margen bruto promedio de Península y Baleares, las bajadas más acusadas correspondieron a Burgos, Castellón y A Coruña mientras que en Guadalajara, Albacete y Ciudad Real se registraron los descensos menos apreciables dentro del ámbito peninsular. Cabe destacar que Jaén no mostró ninguna variación entre los márgenes brutos del mes de agosto y el de septiembre.

Con respecto a los territorios extra peninsulares distintos de Baleares y para el gasóleo A, estos fueron los únicos territorios nacionales con aumentos en el margen bruto. En concreto, Las Palmas registró la mayor subida y Ceuta la menor.

**Figura 24: Variación del margen bruto de distribución por provincias (c€/lt).
Gasolina 95 y Gasóleo A. Sep-24 vs. Ago-24**



Fuente: Dirección de Energía, CNMC

7. ANÁLISIS AD HOC: LEÓN

Este mes, el boletín mensual de la distribución de carburantes en estaciones de servicio dedica su análisis ad hoc a la provincia de **LEÓN**, provincia aún no analizada en los apartados ad hoc de boletines previos, y a los precios de la **gasolina 95**.

León, en los últimos años, ha venido ocupando una posición media-alta en el ranking de precios, pocas veces entre las diez primeras y a menudo ligeramente por encima del promedio de Península y Baleares.

CARACTERIZACIÓN DE LA RED DE ESTACIONES DE SERVICIO EN LA PROVINCIA DE LEÓN

En el Censo de instalaciones de suministro del Ministerio para la Transición Ecológica y el Reto Demográfico⁹ se encuentran censadas a 30 de septiembre de 2024 un total de **176 estaciones de servicio en la provincia de León**.

A la citada fecha, **León ocupa la posición número veintiocho en el ranking de provincias peninsulares según número de estaciones de servicio**. Está precedida por Cuenca (187 instalaciones) y seguida por Cáceres (173). León es la provincia castellanoleonesa con más estaciones de servicio, la siguiente es Valladolid con 169. **Las estaciones de servicio leonesas representan el 1,5% del total de instalaciones de suministro de Península y Baleares**.

Predominan las estaciones INDEPENDIENTES (39,8% del total), seguidas de las de REPSOL (34,7%), CEPSA (15,9%), GALP (4,5%), DISA PENÍNSULA (2,3%), ESERGUI (1,7%) y BP (1,1%).

La siguiente figura muestra la caracterización completa de la red de estaciones de servicio de León y se compara el porcentaje de presencia¹⁰ de cada operador en la provincia con el que dispone en el conjunto de la Península y Baleares. Se observa, **en términos comparativos con el total peninsular, una menor presencia de instalaciones INDEPENDIENTES, una mayor presencia de REPSOL y de CEPSA**, una similar presencia de GALP, DISA y ESERGUI y una menor de BP.

⁹ Censo construido a partir de la obligación de información establecida en la Orden ITC/2308/2007, de 25 de julio, por la que se determina la forma de remisión de información al Ministerio de Industria, Turismo y Comercio sobre las actividades de suministro de productos petrolíferos.

¹⁰ Según número de instalaciones de suministro.

Figura 25: Distribución por operador de las estaciones de servicio de León y total Península y Baleares. Septiembre 2024

	nº EES León	% red León	% red Península y Baleares
TITULARES DE INSTALACIONES DE DISTRIBUCIÓN AL POR MENOR	70	39,8%	46,3%
EMPRESAS DEL GRUPO REPSOL	61	34,7%	26,1%
EMPRESAS DEL GRUPO CEPSA	28	15,9%	11,7%
GALP ENERGÍA ESPAÑA S.A.	8	4,5%	4,3%
DISA PENINSULA, S.L.U	4	2,3%	3,0%
ESERGUI S.A.	3	1,7%	1,0%
BP OIL ESPAÑA S.A.	2	1,1%	5,5%
Total EES censadas y operativas	176		

Fuente: Dirección de Energía, CNMC

La figura anterior se complementa con la figura 26, que muestra la distribución de las estaciones de servicio de León por situación y operador; la figura 27, en la que se detalla el desglose por rótulo de las estaciones INDEPENDIENTES; y la figura 28, que presenta la localización geográfica de todo el conjunto de instalaciones de la provincia.

De la distribución por situación (figura 26) como hechos destacados hay que mencionar que, en León, **el porcentaje de estaciones en carreteras es del 44,9% frente al 28,4% en Península y Baleares**. El porcentaje de instalaciones en entorno rural también es mayor (6,8% frente al 3,9%), En el otro lado, el porcentaje de instalaciones en cooperativas, tradicionalmente con precios más bajos, es menor (5,1% frente al 9,1%), al igual que el porcentaje en hipermercados (2,3% frente al 3,7%) y en ámbitos urbanos de menos de 50.000 habitantes (9,7% frente al 19,1%)

No obstante, dada la inexistencia de apreciable disparidad de precios con el promedio en Península y Baleares para la gasolina 985, **no parece que el reparto de estaciones de servicio por situación en León pueda ser decisivo para establecer un patrón en cuanto a la evolución de los precios promedio en la provincia.**

Figura 26: Distribución por situación y operador de las estaciones de servicio de León. Septiembre 2024

Situación	Operador	Número de EESS
Zona de influencia urbana	INDEPENDIENTES	7
	GALP	2
	CEPSA	4
	REPSOL	7
	Total	20
Rural	INDEPENDIENTES	4
	CEPSA	2
	REPSOL	6
	Total	12
Hipermercados	INDEPENDIENTES	4
	Total	4
Cooperativa, asociación de agricultores o asociación de transportistas	INDEPENDIENTES	9
	Total	9
Ciudad de menos de 50.000 hab.	ESERGUI	1
	INDEPENDIENTES	12
	GALP	1
	CEPSA	1
	REPSOL	2
	Total	17
Ciudad de más de 50.000 hab.	INDEPENDIENTES	8
	GALP	1
	GRUPO DISA	1
	CEPSA	2
	REPSOL	9
	Total	21
Carretera	ESERGUI	2
	INDEPENDIENTES	25
	GALP	4
	GRUPO DISA	3
	CEPSA	10
	REPSOL	33
	BP ESPAÑA	2
	Total	79
Autopista o autovía	INDEPENDIENTES	1
	CEPSA	9
	REPSOL	4
	Total	14
Total		176

Fuente: Dirección de Energía, CNMC

Atendiendo al rótulo (figura 27), se observa que la **red independiente predominante es la red de VALCARCE** con 8 puntos de venta, seguida de BALLENOIL con 5 y PETROPRIX, PLENOIL, E.LECLERC y CARREFOUR con 2. **El grupo “resto de estaciones independientes”**, que está conformado por

instalaciones de rótulo no recurrente, **representa un porcentaje muy relevante** del total de independientes (67%).

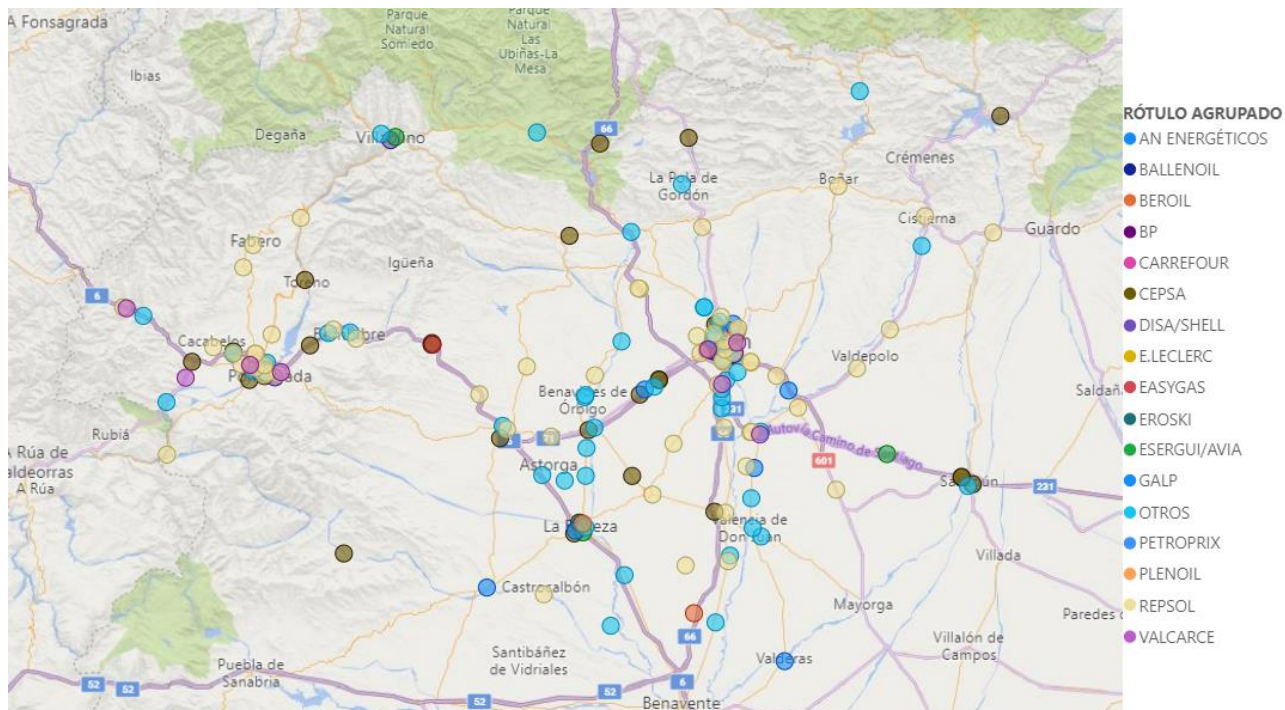
Figura 27: Desglose por rótulo de las estaciones de servicio INDEPENDIENTES de León. Septiembre 2024

Descripción rótulo (Grupo)	Número de EESS
VALCARCE	8
BALLENOIL	5
PETROPRIX	2
PLENOIL	2
E.LECLERC	2
CARREFOUR	2
EASYGAS	1
EROSKI	1
RESTO Estaciones INDEPENDIENTES	47
TOTAL INDEPENDIENTES	70

Fuente: Dirección de Energía, CNMC

En cuanto a la localización geográfica (figura 28), **la red de estaciones de servicio leonesa presenta una distribución localizada en torno a dos polos:** el de la zona de Tierras de León, con centro **León**, con 23 instalaciones y el de la zona El Bierzo, con centro en **Ponferrada**, con 20 estaciones de servicio. Otros municipios importantes son Villaquilambre (8 estaciones), La Bañeza (7) y San Andrés de Rabanedo (6).

Figura 28: Localización geográfica de las estaciones de servicio de León según su rótulo. Septiembre 2024



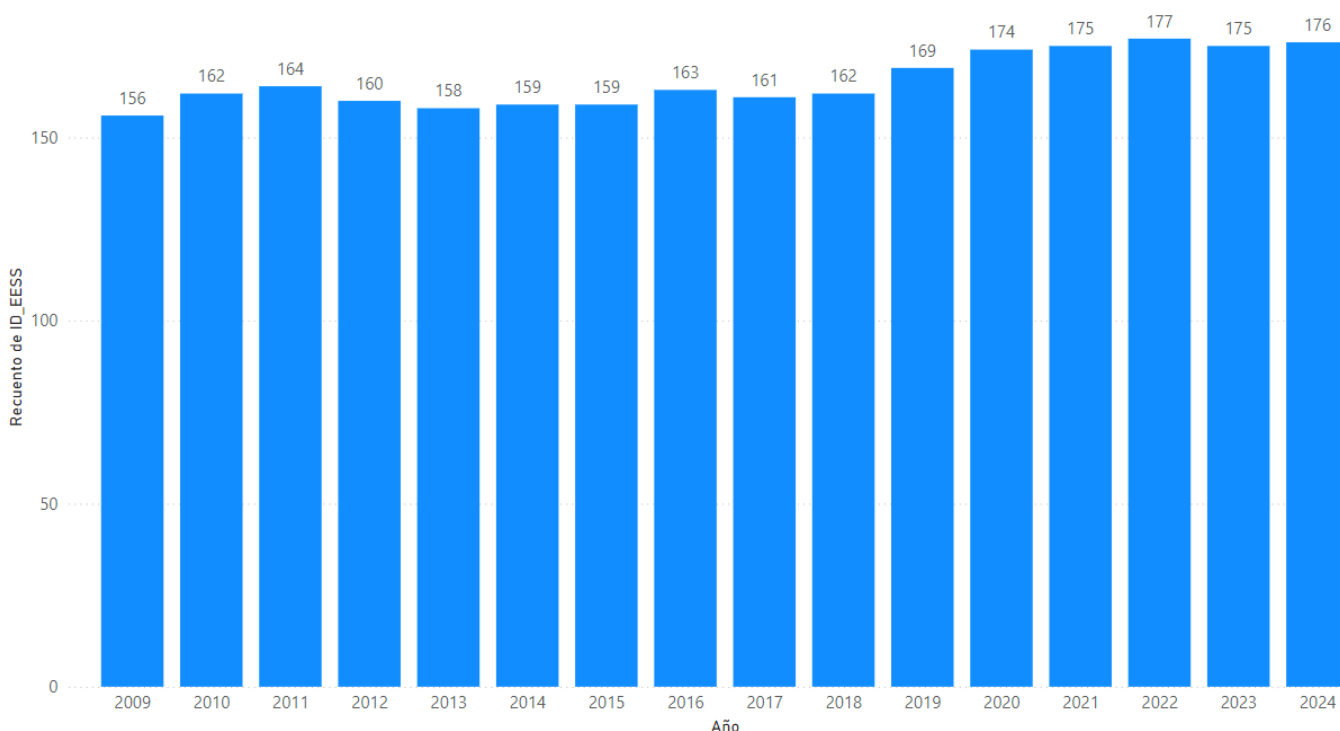
Fuente: Dirección de Energía, CNMC

EVOLUCIÓN DEL CENSO DE ESTACIONES DE SERVICIO EN LA PROVINCIA DE LEÓN

La siguiente figura muestra la evolución del número de estaciones de servicio en León desde 2009 hasta septiembre de 2024. En general, se observa una **evolución de la red creciente hasta 2020** y una estabilización a partir de ese año.

La red de estaciones de servicio en León ha crecido más lentamente que la del total peninsular. En el periodo 2013-2024, la red ha crecido un +11% en número de puntos de venta, frente al +24% registrado en el total de Península y Baleares. De todo lo anterior puede inferirse que la red de estaciones de servicio en León está suficientemente madura en términos de desarrollo y extensión.

Figura 29: Evolución del número de estaciones de servicio de León. Periodo 2009-2024



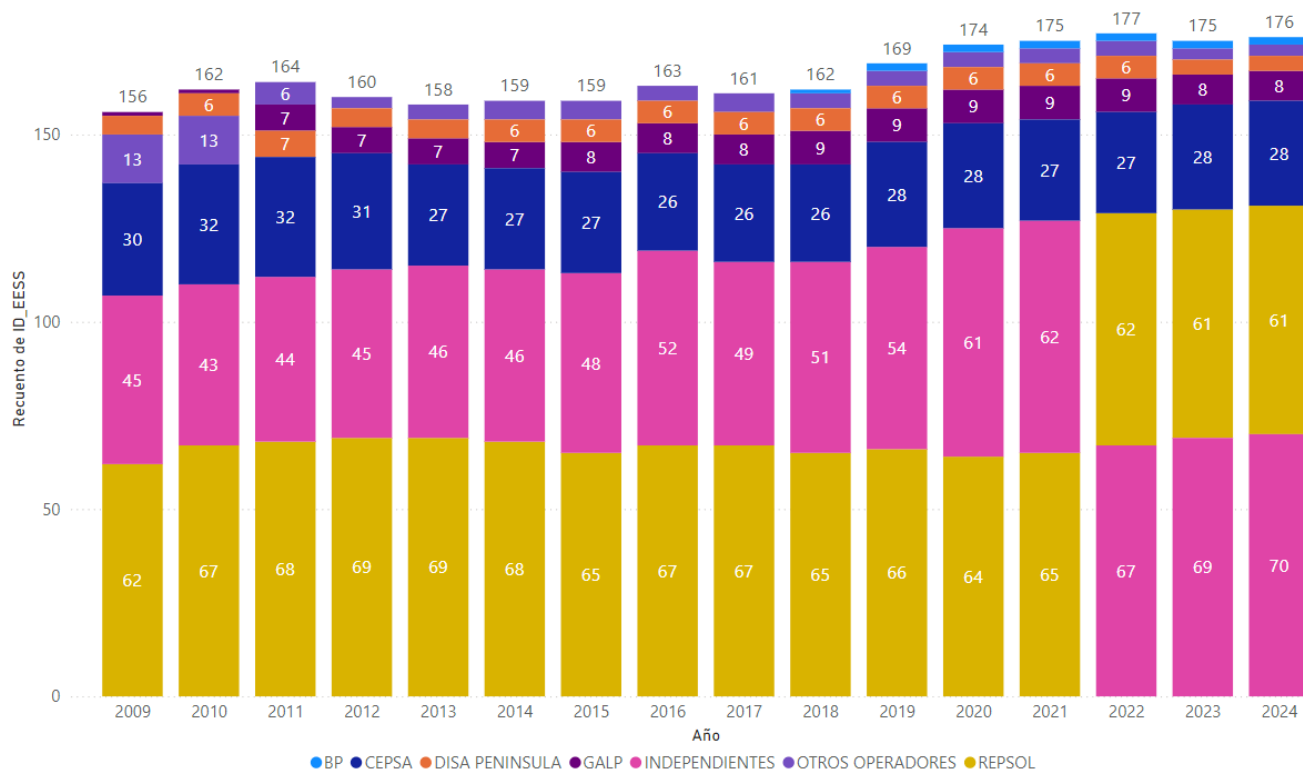
Nota: Datos a 31 de diciembre de cada año, excepto 2024 a 30 de septiembre.

Fuente: Dirección de Energía, CNMC

La evolución por operador se detalla en la siguiente figura 30. A destacar:

- Al igual que ha sucedido en la mayoría de las provincias de España, con el paso del tiempo, **las INDEPENDIENTES han ido aumentando paulatinamente su presencia en la provincia**, desde el 28,8% que representaban en 2009 hasta el 39,8% que ostentan en la actualidad. Los mayores incrementos tuvieron lugar en 2016 (+4 estaciones) y 2020 (+7 estaciones).
- **En 2022, el número de puntos de venta del total de instalaciones INDEPENDIENTES superó al de REPSOL** que era, hasta ese momento, la marca predominante.
- A pesar del aumento de las estaciones INDEPENDIENTES, **las estaciones abanderadas continúan siendo las de mayor presencia (60,2%)**. En los últimos años, REPSOL ha disminuido ligeramente sus puntos de venta mientras que CEPSA y GALP los han mantenido.

**Figura 30: Evolución del número de estaciones de servicio de León por operador.
Periodo 2009-2024**

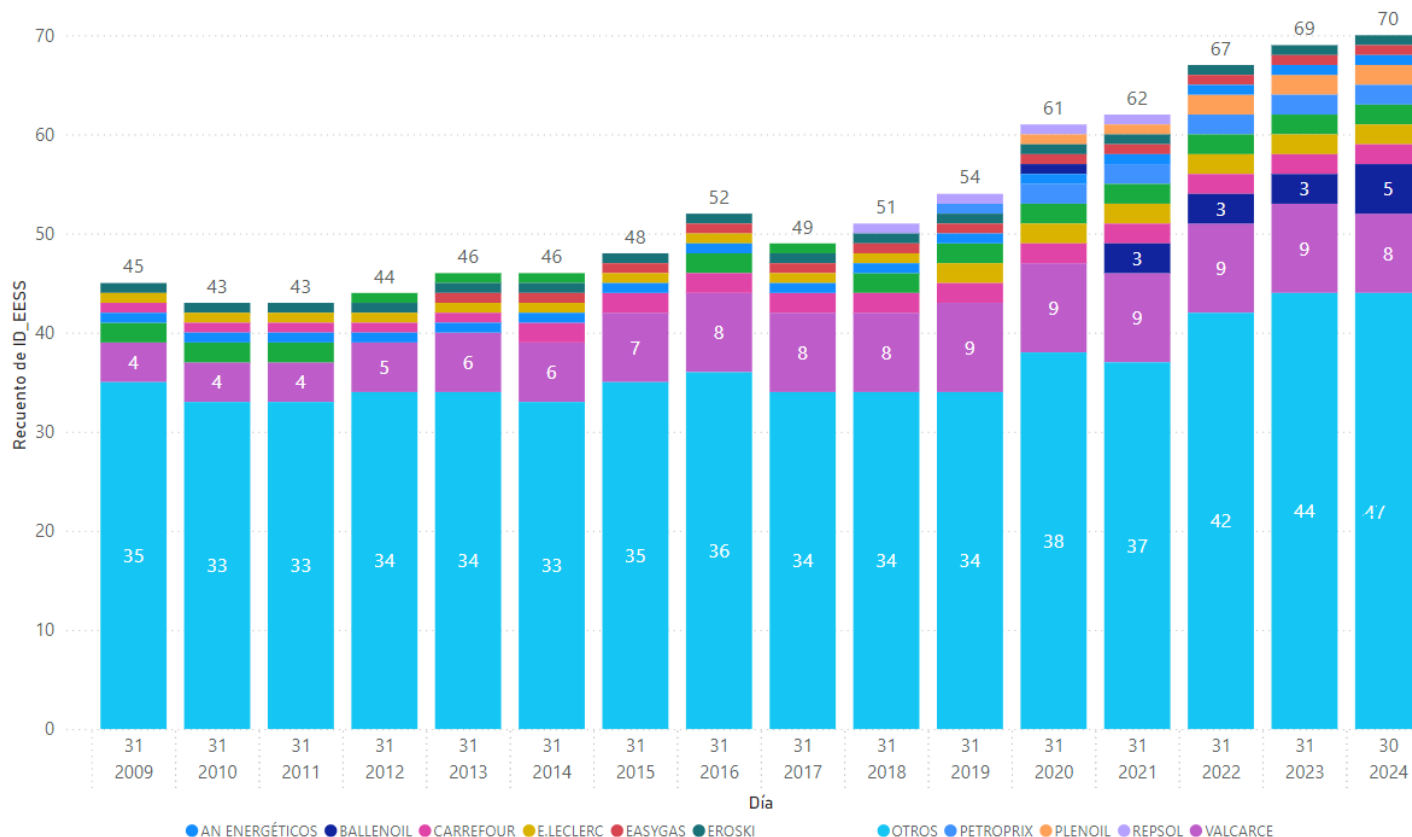


Nota: Datos a 31 de diciembre de cada año, excepto 2024 a 30 de septiembre.
Fuente: Dirección de Energía, CNMC

La figura 31 muestra el desglose de las instalaciones INDEPENDIENTES por rótulo. Destacan los siguientes hechos:

- La mayoría de las estaciones INDEPENDIENTES (67%) tienen un rótulo no recurrente (OTROS).
- VALCARCE es el rótulo predominante, con ocho estaciones, seguido de BALLENOIL con 5. El resto de los rótulos recurrentes no supera las dos instalaciones.

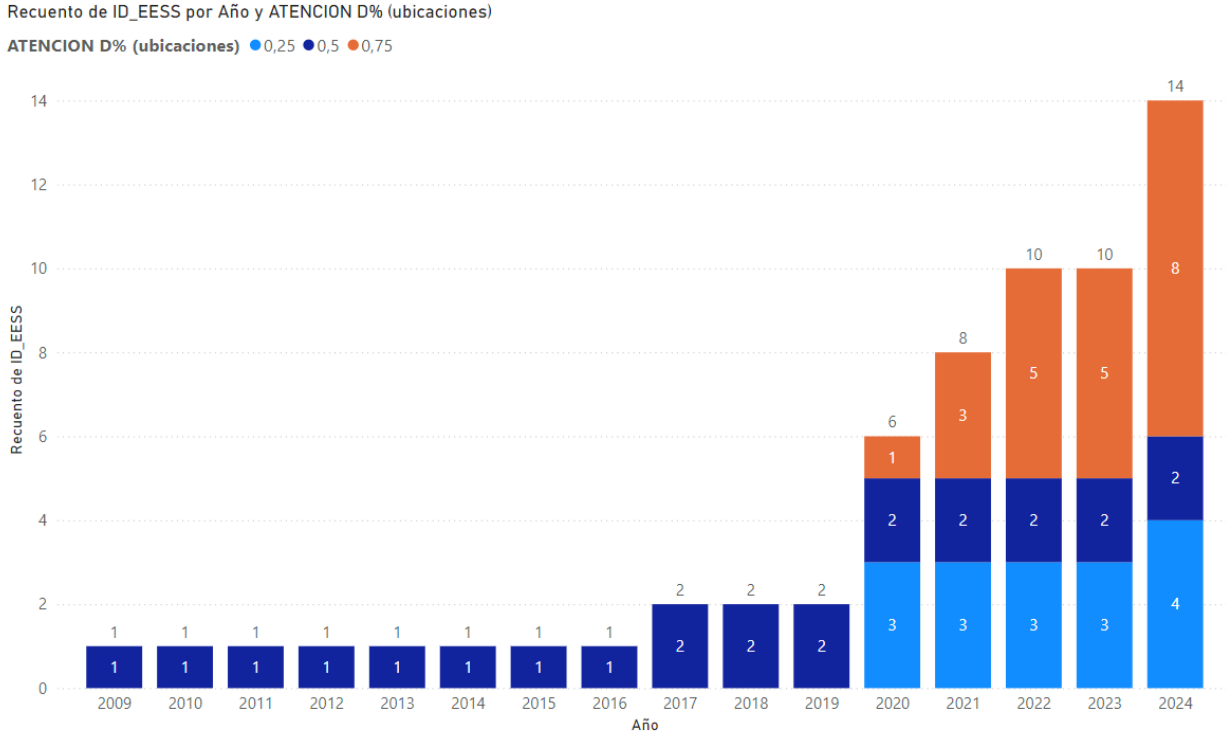
Figura 31: Evolución del número de estaciones de servicio INDEPENDIENTES de León. Desglose por rótulo. Periodo 2009-2024



Nota: Datos a 31 de diciembre de cada año, excepto 2024 a 30 de septiembre.
Fuente: Dirección de Energía, CNMC

Al igual que en otras zonas de España, el modelo de estaciones de servicio desatendidas comenzó a crecer en León a partir de 2020, cuando se superaron las cinco estaciones. En 2024 este tipo de instalaciones ha aumentado notablemente, sumando cuatro más. Pese a ello, a 30 de septiembre de 2024, tan solo **el 8% de las estaciones de servicio de León opera en régimen desatendido al menos la cuarta parte de su horario de apertura**, porcentaje inferior al 14% de Península y Baleares.

Figura 32: Evolución del número de estaciones de servicio de León que operan en régimen desatendido al menos un 25% de su horario de apertura. Periodo 2009-2024



Nota: Datos a 31 de diciembre de cada año, excepto 2024 a 30 de septiembre. Se representan las estaciones de servicio de León que declaran operar bajo el régimen desatendido en más de un 25% de su horario de apertura.

Fuente: Dirección de Energía, CNMC

ANÁLISIS DE PRECIOS DE LAS ESTACIONES DE SERVICIO EN LA PROVINCIA DE LEÓN

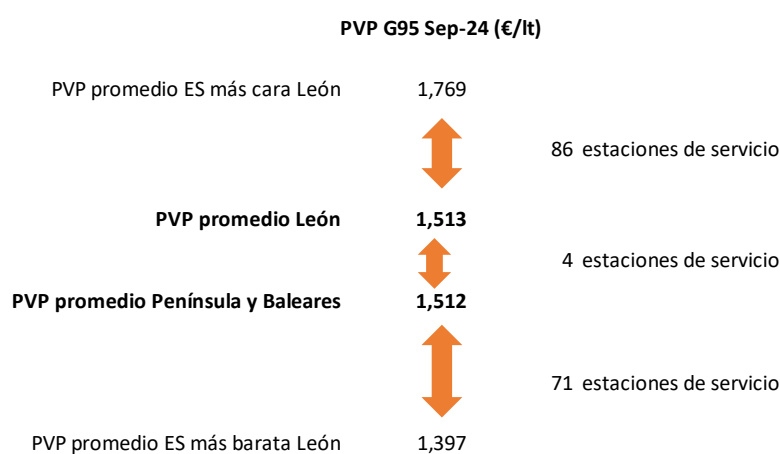
De las 176 estaciones de servicio de León censadas y operativas, **161 informaron en septiembre de 2024 precios de la gasolina 95 destinada al público en general.**

En consecuencia, los análisis que se muestran a continuación se realizan únicamente con los precios de la gasolina 95 destinado al público en general informados por estas 161 instalaciones.

Análisis de precios a nivel global (comparativa respecto al agregado Península y Baleares)

En septiembre de 2024, el PVP promedio de la gasolina 95 de las estaciones de servicio de León (1,513 €/lt) fue muy similar al promedio de Península y Baleares (1,512 €/lt). En concreto, de las 161 instalaciones con precios, 86 (53%) presentaron un precio medio superior al promedio de León y 71 (44%) un precio medio inferior al promedio de Península y Baleares.

Figura 33: Estaciones de servicio de León con disponibilidad de precios para la gasolina 95 destinada al público en general. Septiembre 2024



Fuente: Dirección de Energía, CNMC

Se ha analizado la evolución de los precios en León respecto al precio promedio de Península y Baleares durante el periodo 2013-2024. Las siguientes figuras muestran dicha evolución, así como las diferencias entre los distintos precios. Se observa lo siguiente:

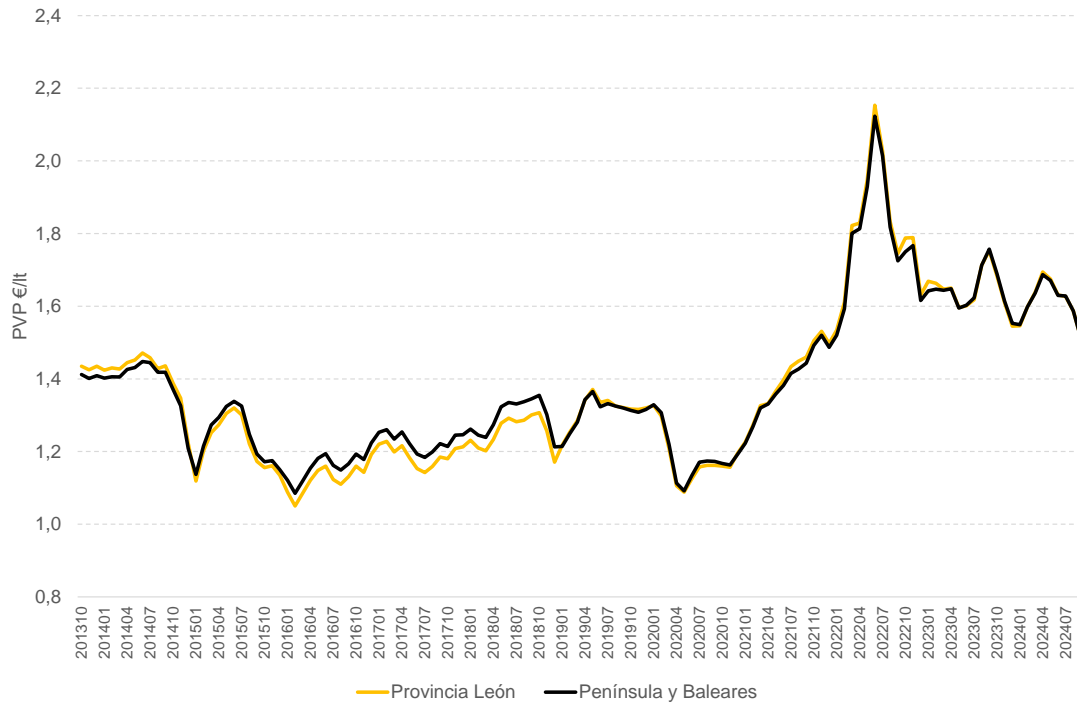
- **Desde 2016 a 2019 León se posicionó en precios por debajo del PVP promedio de Península y Baleares.** Durante ese periodo, las provincias castellanoleonesas eran las más económicas para la gasolina 95 en Península y Baleares. Dentro de ellas, León se situaba entre las más elevadas alternando esta posición con Valladolid.
- **A partir de 2019, León, al igual que el resto de las provincias de Castilla y León, dejó de ser de las provincias más económicas.** Ello se debió al significativo cambio que tuvo lugar en 2019 por la modificación impositiva

establecida por la Ley 6/2018¹¹, mediante la cual el 1 de enero de 2019 el antiguo “tramo autonómico” del impuesto de ventas minoristas de determinados hidrocarburos (IVMDH) adquirió su cuantía máxima para todas las Comunidades Autónomas y quedó integrado junto con el “tramo estatal” en el actual tipo especial del impuesto de hidrocarburos. En León, al igual que en las otras provincias castellanoleonesas, este tramo no era de aplicación desde 2016. Por tanto, el incremento de la carga impositiva a partir del 1 de enero de 2019 llevó a los precios finales de León a incrementarse notablemente y a aproximarse, cuando no superar, el promedio de Península y Baleares, el cual se incrementó en menor medida por estar ya aplicándose el valor máximo del IVMDH en varias Comunidades Autónomas.

- El **promedio de las diferencias registradas desde 2019** entre los precios de León y el precio promedio correspondiente a Península y Baleares se sitúa en **+0,5 c€/lt**. No obstante, este diferencial muestra cierta variabilidad. Así, en octubre de 2022 los precios en León fueron del orden de 3,8 c€/lt más elevados que los de Península y Baleares, mientras que en julio de 2020 se situaron muy por debajo del promedio peninsular (-1,3 c€/lt).

¹¹ Ley 6/2018, de 3 de julio, de Presupuestos Generales del Estado para el año 2018 (art 82).

Figura 34: Evolución de los precios medios mensuales de la gasolina 95 destinada al público en general en la provincia de León y en el total Península y Baleares. Periodo 2013-2024



Fuente: Dirección de Energía, CNMC

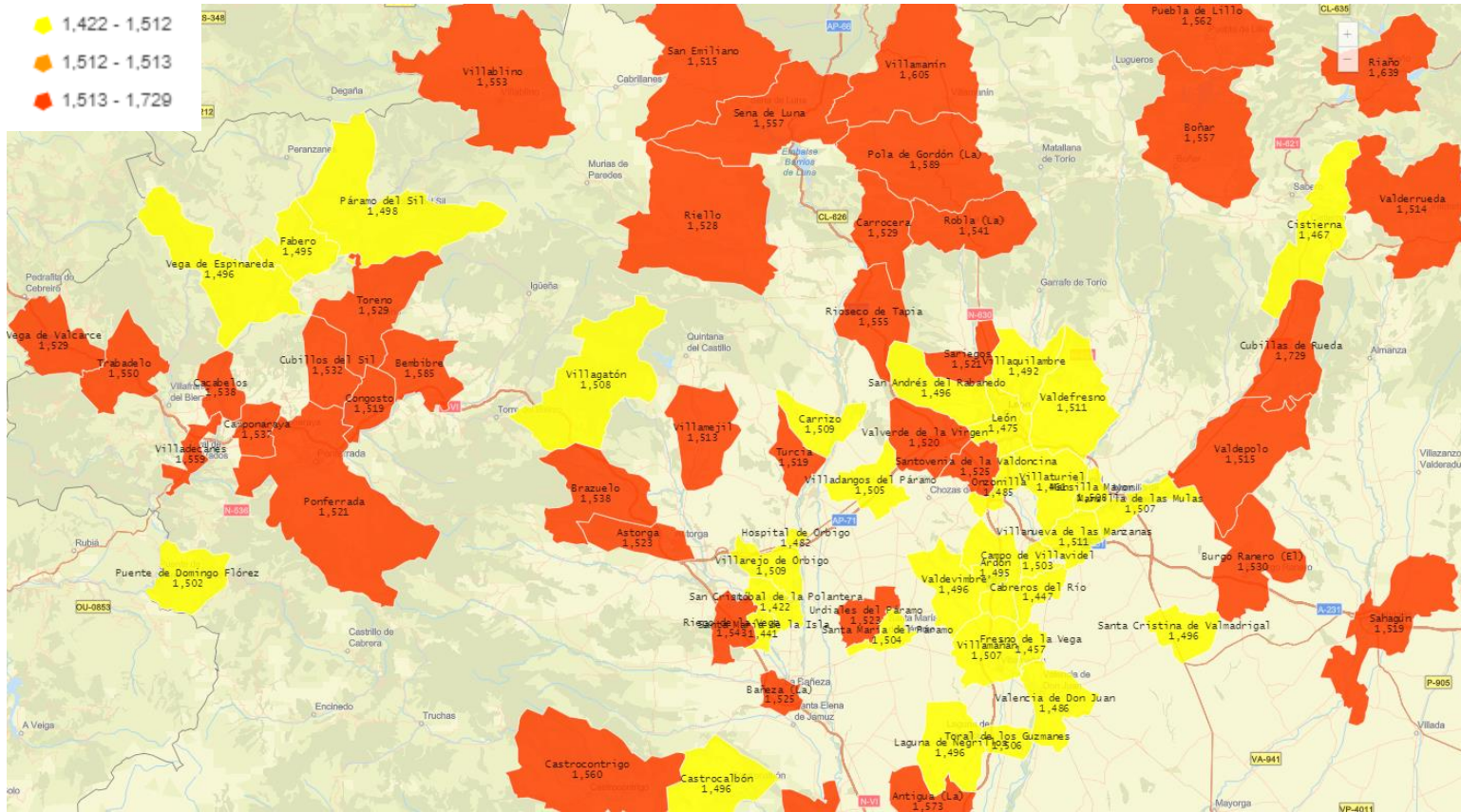
Figura 35: Evolución de la diferencia de precios medios mensuales de la gasolina 95 destinada al público en general en la provincia de León y en el total Península y Baleares. Periodo 2013-2024



Fuente: Dirección de Energía, CNMC

Análisis de precios a nivel municipal

Figura 37 (1): Análisis por municipio de los precios de la gasolina 95 destinada al público en general en la provincia de León. Septiembre 2024



Fuente: Dirección de Energía, CNMC

Figura 37 (2): Análisis por municipio de los precios de la gasolina 95 destinada al público en general en la provincia de León. Septiembre 2024

Municipio	PVP municipios León	Número de EESS
Cubillas de Rueda	1,729	1
Riaño	1,639	1
Villamanín	1,605	1
Alija del Infantado	1,594	1
Pola de Gordón (La)	1,589	1
Bembibre	1,585	4
Antigua (La)	1,573	1
Puebla de Lillo	1,562	1
Castrocontrigo	1,560	1
Villadecanes	1,559	2
Sena de Luna	1,557	1
Boñar	1,557	1
Rioseco de Tapia	1,555	2
Villablino	1,553	3
Trabadelo	1,550	1
Riego de la Vega	1,543	1
Robla (La)	1,541	1
Cacabelos	1,538	1
Brazuelo	1,538	1
Camponaraya	1,537	3
Cubillos del Sil	1,532	1
Burgo Ranero (El)	1,530	1
Carrocera	1,529	1
Vega de Valcarce	1,529	2
Toreno	1,529	1
Riello	1,528	1
Santovenia de la Valdorcina	1,525	1
Bañeza (La)	1,525	6
Astorga	1,523	3
Urdiales del Páramo	1,523	1
Sarriegos	1,521	2
Ponferrada	1,521	17
Valverde de la Virgen	1,520	2
Sahagún	1,519	4

Congosto	1,519	1
Turcia	1,519	3
San Emiliano	1,515	1
Valdepolo	1,515	1
Valderrueda	1,514	1
Villamejil	1,513	1
Villanueva de las Manzanas	1,511	3
Valdefresno	1,511	2
Carrizo	1,509	1
Villarejo de Órbigo	1,509	2
Villagatón	1,508	3
Mansilla Mayor	1,508	1
Villamañán	1,507	2
Mansilla de las Mulas	1,507	1
Valderas	1,506	1
Toral de los Guzmanes	1,506	1
Villadangos del Páramo	1,505	2
Santa María del Páramo	1,504	1
Campo de Villavidel	1,503	1
Puente de Domingo Flórez	1,502	1
Páramo del Sil	1,498	1
Valdevimbre	1,496	1
Vega de Espinareda	1,496	1
San Andrés del Rabanedo	1,496	6
Castrocalbón	1,496	1
Laguna de Negrillos	1,496	1
Santa Cristina de Valmadrigal	1,496	1
Fabero	1,495	1
Ardón	1,495	1
Villaquilambre	1,492	8
Valencia de Don Juan	1,486	2
Onzonilla	1,485	2
Hospital de Órbigo	1,482	2
León	1,475	22
Cistierna	1,467	2
Villaturiel	1,461	2
Fresno de la Vega	1,457	1
Cabreros del Río	1,447	2
Santa María de la Isla	1,441	1

San Cristóbal de la Polantera	1,422	1
Diferencia entre máximo y mínimo c€/lt	30,7	

Fuente: Dirección de Energía, CNMC

Respecto al análisis por municipio hay que advertir en primer lugar que, aquellos municipios que no aparecen son, o bien porque en ellos no hay estaciones de servicio que comercialicen gasolina 95 destinada al público en general o bien porque no han informado sus precios.

En septiembre de 2024, los municipios con precios promedios de la gasolina 95 más elevados en León son Cubillas de Rueda, Riaño y Villamanín. Por otro lado, los municipios con precios más reducidos son San Cristóbal de la Polantera, Santa María de la Isla y Cabrerros del Río.

Hay que destacar que **existe una notable dispersión de precios entre los distintos municipios**. En septiembre de 2024 la diferencia de precios entre el municipio con precios más altos (Cubillas de Rueda) y el que marcó precios más reducidos (Cabrerros del Río) se situó en casi 31 c€/lt.

Figura 37: Precios medios de la gasolina 95 destinada al público en general en los municipios leoneses y representatividad de la red independiente. Septiembre 2024

MUNICIPIO	Promedio PVP G95 (€/lt)	% EES IND	Nº EES IND	Nº total EES
Cubillas de Rueda	1,729	0%		1
Riaño	1,639	0%		1
Villamanín	1,605	0%		1
Alija del Infantado	1,594	100%	1	1
Pola de Gordón (La)	1,589	100%	1	1
Bembibre	1,585	50%	2	4
Antigua (La)	1,573	0%		1
Puebla de Lillo	1,562	100%	1	1
Castrocontrigo	1,560	0%		1
Villadecanes	1,559	50%	1	2
Boñar	1,557	0%		1
Sena de Luna	1,557	0%		1
Rioseco de Tapia	1,555	0%		2
Villablino	1,553	33%	1	3
Trabadelo	1,550	0%		1
Riego de la Vega	1,543	100%	1	1
Robla (La)	1,541	0%		1
Brazuelo	1,538	0%		1
Cacabelos	1,538	0%		1
Camponaraya	1,537	0%		3
Cubillos del Sil	1,532	0%		1
Burgo Ranero (El)	1,530	100%	1	1
Carrocera	1,529	100%	1	1
Toreno	1,529	0%		1
Vega de Valcarce	1,529	50%	1	2
Riello	1,528	0%		1
Bañeza (La)	1,525	50%	3	6
Santovenia de la Valdconcina	1,525	0%		1
Astorga	1,523	33%	1	3
Urdiales del Páramo	1,523	0%		1
Ponferrada	1,521	35%	6	17
Sariegos	1,521	100%	2	2
Valverde de la Virgen	1,520	0%		2
Congosto	1,519	0%		1
Sahagún	1,519	25%	1	4
Turcia	1,519	67%	2	3
San Emiliano	1,515	100%	1	1
Valdepolo	1,515	0%		1
Valderrueda	1,514	0%		1
Villamejil	1,513	0%		1
Valdefresno	1,511	0%		2
Villanueva de las Manzanas	1,511	67%	2	3
Carrizo	1,509	0%		1
Villarejo de Órbigo	1,509	50%	1	2
Mansilla Mayor	1,508	0%		1
Villagatón	1,508	33%	1	3
Mansilla de las Mulas	1,507	0%		1
Villamañán	1,507	0%		2
Toral de los Guzmanes	1,506	0%		1
Valderas	1,506	0%		1
Villadangos del Páramo	1,505	0%		2
Santa María del Páramo	1,504	0%		1
Campo de Villavidel	1,503	0%		1
Puente de Domingo Flórez	1,502	0%		1
Páramo del Sil	1,498	0%		1
Castrocalbón	1,496	0%		1
Laguna de Negrillos	1,496	0%		1
San Andrés del Rabanedo	1,496	50%	3	6
Santa Cristina de Valmadrigal	1,496	0%		1
Valdevímbre	1,496	0%		1
Vega de Espinareda	1,496	0%		1
Ardón	1,495	0%		1
Fabero	1,495	0%		1
Villaquilambre	1,492	38%	3	8
Valencia de Don Juan	1,486	100%	2	2
Onzonilla	1,485	100%	2	2
Hospital de Órbigo	1,482	50%	1	2
León	1,475	41%	9	22
Cistierna	1,467	0%		2
Villaturiel	1,461	50%	1	2
Fresno de la Vega	1,457	100%	1	1
Cabrerros del Río	1,447	50%	1	2
Santa María de la Isla	1,441	100%	1	1
San Cristóbal de la Polantera	1,422	100%	1	1
Total	1,513	35%	56	161

Fuente: Dirección de Energía, CNMC

De la figura anterior se desprende que **no se puede establecer una relación tan clara como en otras zonas analizadas entre los municipios con precios más altos y la ausencia de estaciones INDEPENDIENTES.**

León, que es el municipio con más instalaciones, está situado en el rango medio-bajo de precios. El 41% de su red es INDEPENDIENTE. El siguiente en importancia por número de instalaciones es Ponferrada, que se sitúa en el rango medio-alto de precios y tiene el 35% de su red INDEPENDIENTE.

Adicionalmente, se observa que de los 74 municipios leoneses en los que hay precios para la gasolina 95, 43 (58%) no tienen presencia de estaciones INDEPENDIENTES, es decir, están sólo presentes estaciones de servicio de redes de operadores.

Análisis de precios por operador, rótulo y situación

A continuación, se analiza la posición relativa de los precios de la gasolina 95 de las estaciones de servicio de León por operador en septiembre de 2024, así como su evolución desde el año 2013.

En septiembre de 2024, los **precios más altos los establecieron las instalaciones de ESERGUI, CEPESA y BP**. Los más bajos tuvieron lugar en las estaciones INDEPENDIENTES. La horquilla de variación de precios promedio¹² se situó en 6,5 c€/lt, cifra muy inferior a los 13,1 c€/lt registrados para el conjunto de Península y Baleares (y a los que se hará referencia en el epígrafe 9). Esta menor dispersión de precios promedio (que se observa también en la Figura 19 de este Boletín) refleja que, **las estaciones de servicio INDEPENDIENTES no ejercen suficiente presión competitiva en los precios**, ello debido a que la red, especialmente en este tipo de estaciones, no ha crecido al mismo ritmo que en Península y Baleares en los últimos años, como se ha visto en el epígrafe de Censo.

¹² Diferencia entre el precio promedio máximo (ESERGUI) y el precio promedio mínimo (INDEPENDIENTES).

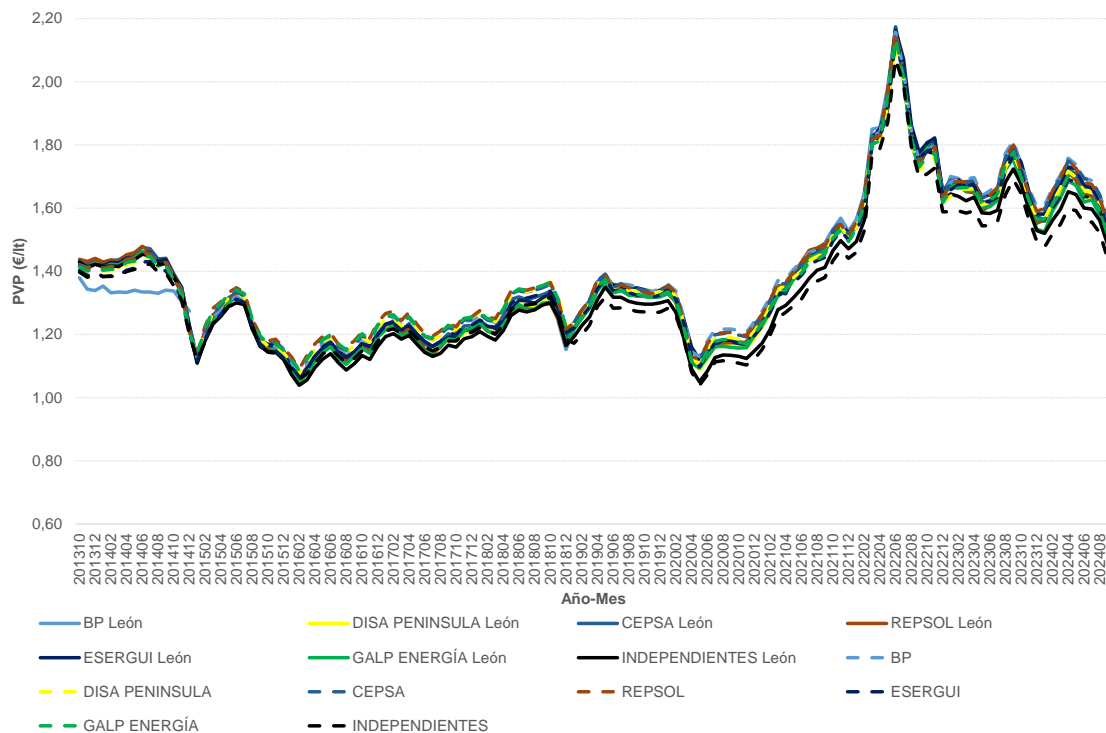
Figura 38: Precios medios por operador de la gasolina 95 destinada al público en general en las estaciones de servicio de León. Septiembre 2024

OPERADOR	PVP promedio G95 €/lt	nº instalaciones con precios disponibles aplicados al público en general
ESERGUI S.A.	1,551	3
EMPRESAS DEL GRUPO CEPSA	1,540	27
BP OIL ESPAÑA S.A.	1,522	2
EMPRESAS DEL GRUPO REPSOL	1,522	61
DISA PENINSULA, S.L.U	1,520	4
GALP ENERGÍA ESPAÑA S.A.	1,516	8
TITULARES DE INSTALACIONES DE DISTRIBUCIÓN AL POR MENOR	1,486	56
Total instalaciones		161

Fuente: Dirección de Energía, CNMC

Si se analiza la evolución de precios desde 2013, en líneas generales se observa que **las estaciones de servicio leonesas marcan precios inferiores a sus homónimas en Península y Baleares, excepto las INDEPENDIENTES y las de ESERGUI que establecen precios más altos.** Lo observado en las INDEPENDIENTES es contrario a lo observado por lo general en otras provincias analizadas. **Las estaciones de servicio INDEPENDIENTES en León parecen no ser igual de competitivas en precios que sus homónimas en el promedio de Península y Baleares.**

Figura 39: Evolución de los precios medios mensuales de la gasolina 95 destinada al público en general de las redes de estaciones de servicio de León y sus homónimas en Península y Baleares. Operadores e instalaciones independientes. Sep-13 / Ago-24



Fuente: Dirección de Energía, CNMC

Figura 40: Evolución de la diferencia del PVP promedio de la gasolina 95 León – promedio Península y Baleares de las estaciones de redes de operadores e independientes

Diferencias promedio vs. homónimas en Península y Baleares c€/lt	2022	2023	2024	Dif 23 vs. 22	Dif 24 vs 23
BP	-0,1	-2,0	-3,7	-1,9	-1,7
DISA PENINSULA	2,0	0,2	-1,2	-1,8	-1,4
CEPSA	1,1	-1,6	-2,9	-2,7	-1,4
REPSOL	-0,3	-3,1	-3,7	-2,8	-0,6
ESERGUI	2,0	1,6	3,3	-0,4	1,7
GALP ENERGÍA	1,1	-1,4	-1,6	-2,5	-0,3
INDEPENDIENTES	4,6	3,9	4,6	-0,7	0,7

Fuente: Dirección de Energía, CNMC

A continuación, se muestra el detalle de precios por rótulo en las estaciones de servicio INDEPENDIENTES. Téngase en cuenta, que dentro del operador INDEPENDIENTE se encuentran los rótulos de las estaciones en hipermercados, así como la mayoría de las estaciones desatendidas. En

septiembre de 2024, las estaciones de servicio INDEPENDIENTES que marcaron los precios más bajos en gasolina 95 fueron las de PETROPRIX, BALLENOIL y E. LECLERC, mientras que VALCARCE y CARREFOUR establecieron los precios más altos. El promedio del grupo Resto de INDEPENDIENTES (1,495 €/lt) es inferior al PVP promedio en la provincia (1,513 €/lt), pero superior al promedio total de las INDEPENDIENTES (1,486 €/lt).

Figura 41: Precios medios por rótulo de la gasolina 95 destinada al público en general en las estaciones de servicio INDEPENDIENTES de León. Septiembre 2024

Descripción rótulo (Grupo)	PVP promedio G95 €/lt	nº instalaciones con precios disponibles aplicados al público en general
PETROPRIX	1,403	2
BALLENOIL	1,406	5
E. LECLERC	1,407	2
PLENOIL	1,422	2
EROSKI	1,456	1
EASYGAS	1,489	1
CARREFOUR	1,510	2
VALCARCE	1,537	8
RESTO Estaciones INDEPENDIENTES	1,495	33

Fuente: Dirección de Energía, CNMC

Figura 42: Precios medios por situación de la gasolina 95 destinada al público en general en las estaciones de servicio de León. Septiembre 2024

ITUACION	PVP promedio G95€/lt	nº instalaciones con precios disponibles aplicados al público en general
Autopista o autovía	1,540	14
Ciudad de menos de 50.000 hab.	1,522	16
Carretera	1,519	76
Rural	1,517	11
Ciudad de más de 50.000 hab.	1,496	20
Zona de influencia urbana	1,493	18
Hipermercados	1,473	4
Cooperativa, asociación de agricultores o asociación de transportistas	1,450	2
Total instalaciones		161

Fuente: Dirección de Energía, CNMC

Atendiendo a la situación, **los precios más reducidos se establecen en las estaciones de servicio en cooperativas**, seguidas por las situadas en hipermercados. **Los precios más elevados los marcan las estaciones situadas en autopistas.**

Análisis de precios a nivel instalación

A continuación, se detalla para el mes de septiembre de 2024, el precio medio mensual de las 35 estaciones de servicio leonesas más baratas y caras para la gasolina 95.

Figura 43: Precios medios de la gasolina 95 de las estaciones de servicio más baratas de León. Septiembre 2024

MUNICIPIO	OPERADOR	RÓTULO	DIRECCIÓN	PVP G95 €/lt
Cabreros del Río	INDEPENDIENTES	AN ENERGÉTICOS UCOGAL	PARCELAS 88 Y 89 S/N POLIGONO 105 PARCELAS 88 Y 89	1,397
León	INDEPENDIENTES	PETROPRIX	ALCALDE MIGUEL CASTAÑO 119	1,403
León	INDEPENDIENTES	BALLENOIL	ALCALDE MIGUEL CASTAÑO 125	1,403
Ponferrada	INDEPENDIENTES	PETROPRIX	AV DE MILAN 1 8	1,403
Ponferrada	INDEPENDIENTES	PLENOIL	GALICIA 221	1,403
León	INDEPENDIENTES	BALLENOIL	AGUSTINOS 27 AVDA. AGUSTINOS, Nº 27	1,404
León	INDEPENDIENTES	BALLENOIL	LA LASTRA, PARCELA E-2-Q - CENTRO COMERCIAL LA LAST	1,404
León	INDEPENDIENTES	E-LECLERC	ANTIBIOTICOS 41	1,407
León	INDEPENDIENTES	BALLENOIL	ANTIBIOTICOS 63	1,407
San Andrés del Rabar	INDEPENDIENTES	E. LECLERC LEON	AVDA. PÁRROCO PABLO DIEZ S/N (C.C. LECLERC)	1,407
Ponferrada	INDEPENDIENTES	GASOLEOS VILLAGER	NACIONAL VI 386.200	1,412
Villaquilambre	INDEPENDIENTES	BALLENOIL	CERRADA-VO EN VILLAOBISPO-VO- 2	1,413
Villaturiel	INDEPENDIENTES	DISTROL	CAÑADA REAL-MR EN MARIALBA-MR 107	1,414
Cistierna	EMPRESAS DEL GRUPO REPSOL	FAST FUEL	PEDRO FERNANDEZ VALLADARES S/N	1,421
San Cristóbal de la Pc	INDEPENDIENTES	PASO HONROSO	LE-420 72 CR L-420, 72 L-420 72	1,422
Hospital de Órbigo	INDEPENDIENTES	AREA DE SERVICIO URAL	N-120 334,000	1,427
Bañeza (La)	INDEPENDIENTES	PLENOIL	MADRID 64	1,440
Onzonilla	INDEPENDIENTES	GASOLEOS ARIAS MARTIN	INDUSTRIAL C/3 G-7B S/N	1,441
Santa María de la Isla	INDEPENDIENTES	COOPERATIVA SAN BLAS	EL PARQUE 9	1,441
León	GALP ENERGÍA ESPAÑA S.A.	GALP	ANTIBIOTICOS S/N AVDA. ANTIBIOTICOS S/N	1,453
León	DISA PENINSULA, S.L.U	SHELL	PORTUGAL S/N AVDA.PORTUGAL,ESQUINA LUIS DE GONGC	1,455
Bañeza (La)	INDEPENDIENTES	EROSKI	N-VI 303	1,456
Fresno de la Vega	INDEPENDIENTES	PRIO	LE512 21,000 LE-512 21	1,457
Villaquilambre	INDEPENDIENTES	ALTO LEON	N-630 140 N-630 140	1,458
Sahagún	INDEPENDIENTES	RIALCE, S.L.	MAYORGA 1	1,460
León	INDEPENDIENTES	PASO HONROSO	VILECHA-TR S/N Ctra. Vilecha, s/n	1,469
León	INDEPENDIENTES	PASO HONROSO	PAIS LEONES 12	1,469
San Andrés del Rabar	INDEPENDIENTES	PASO HONROSO	AZORIN S/N	1,469
Valencia de Don Juan	INDEPENDIENTES	SAENZ DE MIERA SL	PALANQUINOS 2 CTRA. PALANQUINOS, S/NCASCO URBANO	1,472
Villamañán	EMPRESAS DEL GRUPO REPSOL	REPSOL	N-630 176,600 N-630 177,600	1,484
León	EMPRESAS DEL GRUPO CEPSA	CEPSA	LA SERNA 86 LA SERNA, 86	1,489
Villagatón	INDEPENDIENTES	EASYGAS	N - VI 351 CTRA NACIONAL N-VI 351	1,489
Ardón	EMPRESAS DEL GRUPO REPSOL	CAMPSA	N-630 161,500 CR N-630 161,5 N-630 161,5	1,495
Fabero	EMPRESAS DEL GRUPO REPSOL	REPSOL	BIERZO 65 CR C-371 4,9 C-371 4,9	1,495
León	EMPRESAS DEL GRUPO CEPSA	CEPSA	SAN FRANCISCO S/N PLAZA SAN FRANCISCO, S/N 0	1,495

Fuente: Dirección de Energía, CNMC

Las instalaciones de León con el PVP promedio de la gasolina 95 más reducido en el mes de septiembre de 2024 fueron una estación de rótulo AN ENERGÉTICOS UCOGAL en Cabreros del Río y dos de rótulos PETROPRIX y BALLENOIL situadas en la misma calle de LEÓN que marcaron idéntico precio promedio que otras dos instalaciones ubicadas en Ponferrada de rótulos PETROPRIX y PLENOIL. **De las 35 estaciones más económicas, 27 son INDEPENDIENTES.**

Figura 44: Precios medios de la gasolina 95 de las estaciones de servicio más caras de León. Septiembre 2024

MUNICIPIO	OPERADOR	RÓTULO	DIRECCIÓN	PVP G95 €/lt
Bembibre	INDEPENDIENTES	(SIN RÓTULO)	PARQUE INDUSTRIAL PARCELA H ...	1,769
Cubillas de Rueda	EMPRESAS DEL GRUPO REPSOL	CAMPSA	AVENIDA PADRE PEDRO MORATIEL S,	1,729
Riaño	EMPRESAS DEL GRUPO CEPSA	CEPSA	N-621 98 N-621 98	1,639
Villamanín	EMPRESAS DEL GRUPO CEPSA	CEPSA	N-630 99,5	1,605
Alija del Infantado	INDEPENDIENTES	ALIJA ENERGIA	LA BAÑEZA 35 CALLE BENAVENTE, 21	1,594
Bañeza (La)	EMPRESAS DEL GRUPO CEPSA	CEPSA	A6 303	1,589
Pola de Gordón (La)	INDEPENDIENTES	SERVIGORDON	CTRA. GIJÓN-SEVILLA 110,5	1,589
Villadecanes	INDEPENDIENTES	VALCARCE	N-120 429	1,588
Antigua (La)	ESERGUI S.A.	BEROIL	LE-412 3,850	1,573
Ponferrada	EMPRESAS DEL GRUPO CEPSA	CEPSA	PORTUGAL SN N-120A 412,5	1,572
Villablino	ESERGUI S.A.	AVIA	SIERRA PAMBLEY 29 CL SIERRA PAMI	1,572
Villablino	DISA PENINSULA, S.L.U	SHELL	CL-631 58,500	1,569
Bañeza (La)	INDEPENDIENTES	AVIA	ALIJA 1,400 CARRETERA LE-114 1.400	1,567
Puebla de Lillo	INDEPENDIENTES	CEDYC	CARRETERA GENERAL BOÑAR-CABAÑ	1,562
Bañeza (La)	GALP ENERGÍA ESPAÑA S.A.	GALP	PORTUGAL 46 GENERAL MOLA, 44	1,560
Castrocontrigo	GALP ENERGÍA ESPAÑA S.A.	GALP	LEON 125 22,500 LEON 125 22,500	1,560
Ponferrada	EMPRESAS DEL GRUPO CEPSA	CEPSA	AVDA. DE LA PLATA, 2 N-VIA 383,5	1,559
Bembibre	EMPRESAS DEL GRUPO REPSOL	REPSOL	POLIGONO INDUST. PIBASA EN BEMI	1,557
Boñar	EMPRESAS DEL GRUPO REPSOL	REPSOL	MADRID 28 AVENIDA DE MADRID Nº 28	1,557
Sena de Luna	EMPRESAS DEL GRUPO CEPSA	CEPSA	A-66 89 AT AP-66, 89	1,557
Rioseco de Tapia	EMPRESAS DEL GRUPO REPSOL	REPSOL	AT AP-66, 126	1,555
Rioseco de Tapia	EMPRESAS DEL GRUPO REPSOL	REPSOL	AT AP-66, 126	1,555
Ponferrada	DISA PENINSULA, S.L.U	SHELL	MOLINASECA EN PONFERRADA 2	1,553
Bañeza (La)	EMPRESAS DEL GRUPO CEPSA	CEPSA	N-VI 302,6 N-VIA 302,6	1,552
Ponferrada	EMPRESAS DEL GRUPO REPSOL	REPSOL	LIBERTAD S/N CL AVENIDA DE LA LIBE	1,552
Ponferrada	EMPRESAS DEL GRUPO REPSOL	REPSOL	AVDA. DE LOS ESCRITORES SN CL AV	1,552
Astorga	EMPRESAS DEL GRUPO CEPSA	CEPSA	A-6 326 A-6 326	1,551
Ponferrada	EMPRESAS DEL GRUPO REPSOL	REPSOL	MONTEARENAS (ANTIGUA N-VI) S/N CI	1,551
León	EMPRESAS DEL GRUPO CEPSA	CEPSA	CARBAJAL 85 1,3	1,550
Trabadelo	EMPRESAS DEL GRUPO REPSOL	E.S. TRABADELO	A-6 414,5 A-6 415	1,550
Ponferrada	EMPRESAS DEL GRUPO REPSOL	REPSOL	A6 390,3 CR A-6 , P.K. 390,3 M.D.	1,547
Ponferrada	EMPRESAS DEL GRUPO REPSOL	REPSOL	A-6 390,3 CR A-6 ,P.K. 390,3 M.I.	1,547
Sahagún	EMPRESAS DEL GRUPO CEPSA	CEPSA	A-231 49	1,545
Sahagún	EMPRESAS DEL GRUPO CEPSA	CEPSA	A-231 50	1,545
Ponferrada	GALP ENERGÍA ESPAÑA S.A.	GALP	DE GALICIA S/N AVDA. DE GALICIA, S/	1,543

Fuente: Dirección de Energía, CNMC

Las instalaciones de León con el PVP promedio de la gasolina 95 más elevado en el mes de septiembre de 2024 fueron una estación SIN RÓTULO en Bembibre, otra de rótulo CAMPSA en Cubillas de Rueda y dos de rótulo CEPSA en Riaño y Villamanín.

Se destaca que la mayoría de las instalaciones con los precios más elevados son abanderadas.

ANÁLISIS DE VENTAS DE LAS ESTACIONES DE SERVICIO EN LA PROVINCIA DE LEÓN

Las **ventas de carburantes¹³ a través del canal de estaciones de servicio en León ascendieron en 2023 a la cantidad de 336 millones de litros**, lo que supone el 1,3% del total de ventas en Península y Baleares. En cuanto a volumen de ventas, **León ocupa el lugar número treinta y uno en el ranking provincial peninsular de ventas a través del canal de estaciones de servicio**.

De las 176 estaciones de servicio censadas en León, 165 han informado sus ventas anuales de 2023, situándose la **venta media anual en 2,0 millones de litros anuales¹⁴** (vs. casi 3 millones de litros/año en Península y Baleares), cifra inferior a los 5 millones de litros anuales que la Ley de cambio climático y transición energética¹⁵ identifica como venta relevante. Sólo 5 de estas 165 estaciones de servicio superan esta cantidad de 5 millones de litros anuales. **Es decir, hay pocas estaciones de servicio que vendan en una cuantía notable, lo que puede explicar el lento crecimiento de la red de estaciones en León.**

Con estas cifras, solo **el 3% de las estaciones de servicio de la provincia de León con disponibilidad de ventas son susceptibles de tener que instalar una infraestructura de recarga eléctrica.**

8. TOP 10 GASOLINERAS MÁS BARATAS Y MÁS CARAS EN PENÍNSULA Y BALEARES

En las siguientes tablas se muestra el PVP promedio, para la gasolina 95 y el gasóleo A, de las diez estaciones de servicio más baratas y caras de Península y Baleares en septiembre de 2024. A efectos comparativos, junto con el precio en cada estación de servicio, se indica el precio medio mensual del municipio donde se ubica.

Las estaciones de servicio de Península y Baleares que presentaron en septiembre de 2024 el PVP promedio más bajo para la gasolina 95 fueron una estación de rótulo FAMILY ENERGY en Zaragoza (Zaragoza) y, con el mismo

¹³ Se excluye el GLP, GNC y GNL.

¹⁴ Se excluyen las ventas de GLP, GNC y GNL.

¹⁵ Ley 7/2021, de 20 de mayo, de cambio climático y transición energética. En su artículo 15 establece la obligatoriedad de instalación de una infraestructura de recarga eléctrica sobre las estaciones de servicio existentes a la fecha de aprobación de la Ley con ventas anuales superiores a 5 millones de litros. La obligación se hace extensiva a las nuevas estaciones de servicio con independencia de su volumen de ventas.

precio promedio, dos de rótulo BALLENOIL en Torrejón de Ardoz (Madrid), dos de rótulo PETROPRIX en Alcalá de Henares y Torrejón de Ardoz (Madrid) y tres de rótulo PLENOIL también en Alcalá de Henares y Torrejón de Ardoz (Madrid).

Para el gasóleo A, las estaciones con precios más bajos fueron, al igual que 1 mes anterior, dos estaciones en Morón de la Frontera (Sevilla) de rótulos BALLENOIL y FAMILY ENERGY. Les siguió otra de rótulo AUTOIL PAIPORTA en Paiporta (Valencia).

La estación de servicio con el PVP promedio más elevado para la gasolina 95 fue, por cuarto mes, una estación de rótulo CEPSA en Mahón (Islas Baleares) a la que siguió la estación de rótulo E.S. MIRASIERRA en Baza (Granada) y otra de rótulo PRIMAFRIO en Alhama de Murcia (Murcia). En gasóleo A, los precios más elevados se registraron, por quinto mes, en la estación E.S. MIRASIERRA en Baza (Granada), seguida de la antes mencionada de CEPSA en Mahón (Islas Baleares) y otra de rótulo PRIMAFRIO en Lepe (Huelva).

Figura 45: Top 10 gasolineras más baratas. Gasolina 95. Septiembre 2024

Ranking	RÓTULO	PROVINCIA	MUNICIPIO	Promedio PVP Diario GNA95 (€/lt)	Promedio PVP Diario Municipio (€/lt)
1	FAMILY ENERGY	ZARAGOZA	Zaragoza	1,234	1,522
2	BALLENOIL	MADRID	Torrejón de Ardoz	1,239	1,353
2	BALLENOIL	MADRID	Torrejón de Ardoz	1,239	1,353
2	PETROPRIX	MADRID	Alcalá de Henares	1,239	1,468
2	PETROPRIX	MADRID	Torrejón de Ardoz	1,239	1,353
2	PLENOIL	MADRID	Alcalá de Henares	1,239	1,468
2	PLENOIL	MADRID	Torrejón de Ardoz	1,239	1,353
2	PLENOIL	MADRID	Torrejón de Ardoz	1,239	1,353
9	BALLENOIL	MADRID	Torrejón de Ardoz	1,240	1,353
9	PLENOIL	GIPUZKOA	Bergara	1,240	1,443
9	PLENOIL	MADRID	Torrejón de Ardoz	1,240	1,353

Fuente: Dirección de Energía, CNMC

Figura 46: Top 10 gasolineras más baratas Gasóleo A. Septiembre 2024

Ranking	RÓTULO	PROVINCIA	MUNICIPIO	Promedio PVP Diario GOA (€/lt)	Promedio PVP Diario Municipio (€/lt)
1	BALLENOIL	SEVILLA	Morón de la Frontera	1,029	1,280
2	FAMILY ENERGY	SEVILLA	Morón de la Frontera	1,030	1,280
3	AUTOIL PAIPORTA	VALENCIA / VALÈNCIA	Paiporta	1,072	1,283
4	GASOLEOS TULLY	SALAMANCA	Carbajosa de la Sagrada	1,074	1,199
5	BALLENOIL	VALENCIA / VALÈNCIA	Paiporta	1,075	1,283
6	BALLENOIL	VALENCIA / VALÈNCIA	Paiporta	1,076	1,283
6	PETROPRIX	CORUÑA (A)	Coruña (A)	1,076	1,316
6	PLENOIL	CORUÑA (A)	Carballo	1,076	1,283
6	PLENOIL	CORUÑA (A)	Coruña (A)	1,076	1,316
10	PETROCASH BENS	CORUÑA (A)	Coruña (A)	1,077	1,316

Fuente: Dirección de Energía, CNMC

Figura 47: Top 10 gasolineras más caras Gasolina 95. Septiembre 2024

Ranking	RÓTULO	PROVINCIA	MUNICIPIO	Promedio PVP Diario GNA95 (€/lt)	Promedio PVP Diario Municipio (€/lt)
1	CEPSA	BALEARS (ILLES)	Mahón	1,979	1,658
2	E.S. MIRASIERRA	GRANADA	Baza	1,890	1,558
2	PRIMAFRIO	MURCIA	Alhama de Murcia	1,890	1,531
4	ESC	CÁDIZ	Chipiona	1,888	1,556
5	CEPSA	BALEARS (ILLES)	Alaior	1,847	1,794
5	CEPSA	BALEARS (ILLES)	Alaior	1,847	1,794
5	E.S. FERRERIES	BALEARS (ILLES)	Ferrerries	1,847	1,847
8	REPSOL	ALMERÍA	Tabernas	1,819	1,677
9	PETROLOGIC OIL	BARCELONA	Dosrius	1,808	1,808
10	CEPSA	BALEARS (ILLES)	Formentera	1,785	1,736
11	(SIN RÓTULO)	LEÓN	Bembibre	1,769	1,585

Fuente: Dirección de Energía, CNMC

Figura 48: Top 10 gasolineras más caras Gasóleo A. Septiembre 2024

Ranking	RÓTULO	PROVINCIA	MUNICIPIO	Promedio PVP Diario GOA (€/lt)	Promedio PVP Diario Municipio (€/lt)
1	E.S. MIRASIERRA	GRANADA	Baza	1,850	1,449
2	CEPSA	BALEARS (ILLES)	Mahón	1,799	1,541
3	PRIMAFRIO	HUELVA	Lepe	1,790	1,392
3	PRIMAFRIO	MURCIA	Alhama de Murcia	1,790	1,405
5	PETROLOGIC OIL	BARCELONA	Dosrius	1,717	1,717
6	URLAVE	BURGOS	Burgos	1,700	1,357
7	ESC	CÁDIZ	Chipiona	1,688	1,463
8	CEPSA	BALEARS (ILLES)	Alaior	1,678	1,641
8	CEPSA	BALEARS (ILLES)	Alaior	1,678	1,641
8	E.S. FERRERIES	BALEARS (ILLES)	Ferrerries	1,678	1,678
11	GEXA	GIPUZKOA	Oiartzun	1,659	1,480

Fuente: Dirección de Energía, CNMC

9. ANÁLISIS DE PRECIOS DE VENTA AL PÚBLICO Y MÁRGENES BRUTOS POR OPERADOR

9.1. Precios de venta al público por operador y situación

PENÍNSULA Y BALEARES

En septiembre de 2024 CEPSA fue el operador que marcó los precios más elevados, seguido de BP y REPSOL para ambos carburantes.

Los precios promedio de los operadores con capacidad de refino en España fueron superiores a los de otros operadores con redes destacadas como GALP

ENERGÍA ESPAÑA y DISA PENÍNSULA. El grupo RESTO OPERADORES marcó precios más bajos que los otros operadores al por mayor analizados.

La horquilla de variación de precios promedio¹⁶ aumentó con respecto al mes anterior, hasta los 13,1 c€/l para la gasolina 95 y hasta los 15,8 c€/lt para el gasóleo A.

En un contexto de apreciable descenso de precios, las estaciones que más los disminuyeron fueron las INDEPENDIENTES para ambos carburantes. Por el contrario, las bajadas menos notables tuvieron lugar en las instalaciones de CEPSA, también en ambos carburantes.

Figura 49: Precios medios (€/lt) en redes de operadores. Península y Baleares. Septiembre 2024

OPERADORES AL POR MAYOR				
	Gna 95		GoA	
	PVP medio €/lt	Diferencia vs. Mes anterior c€/lt.	PVP medio €/lt	Diferencia vs. Mes anterior c€/lt.
REPSOL	1,559	-7,2	1,452	-6,1
CEPSA	1,573	-6,9	1,465	-5,8
BP	1,571	-7,1	1,455	-6,1
DISA PENÍNSULA	1,538	-7,5	1,424	-6,3
GALP ENERGÍA	1,518	-7,5	1,405	-6,5
RESTO OPERADORES	1,485	-7,8	1,377	-6,5

Fuente: Dirección de Energía, CNMC

Figura 50: Precios medios (€/lt) en instalaciones independientes. Península y Baleares. Septiembre 2024

INDEPENDIENTES				
	Gna 95		GoA	
	PVP medio €/lt	Diferencia vs. Mes anterior c€/lt.	PVP medio €/lt	Diferencia vs. Mes anterior c€/lt.
TOTAL INDEPENDIENTES	1,442	-8,0	1,307	-7,8
SÓLO HIPERS	1,446	-8,2	1,324	-7,4

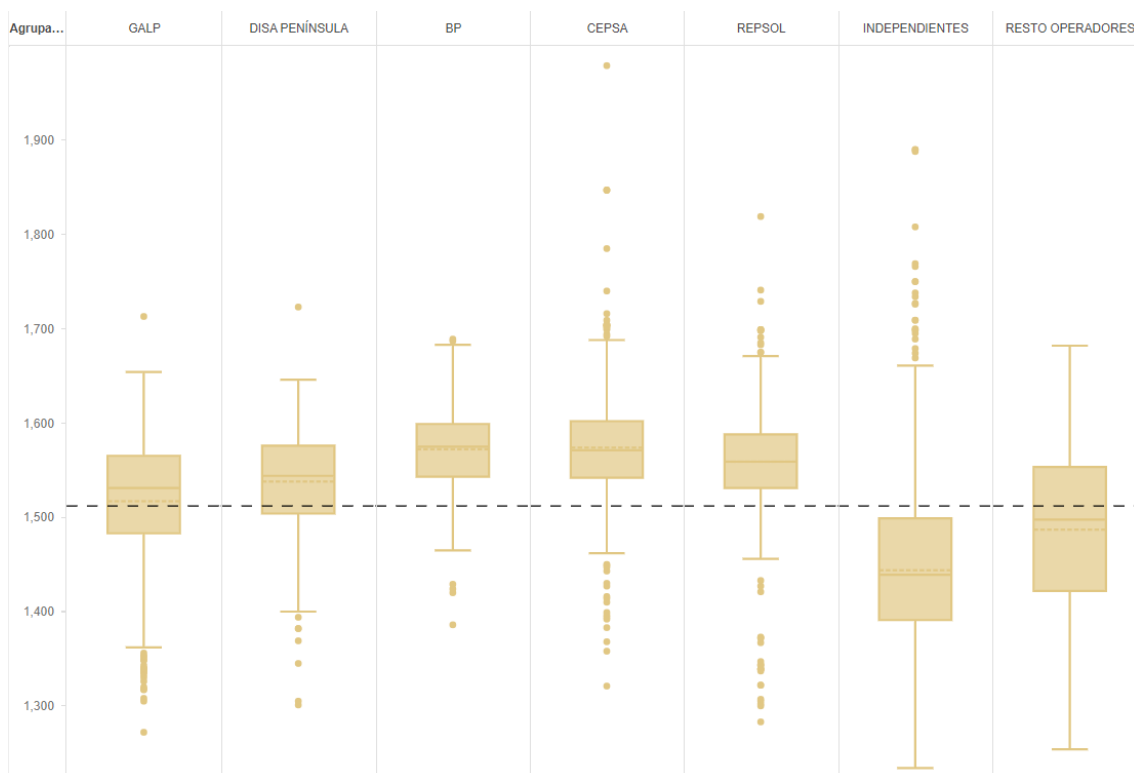
Fuente: Dirección de Energía, CNMC

¹⁶ Para la gasolina 95: diferencia entre el precio promedio máximo (CEPSA) y el precio promedio mínimo (INDEPENDIENTES). Para el gasóleo A: diferencia entre el precio promedio máximo (CEPSA) y precio promedio mínimo (INDEPENDIENTES).

En septiembre de 2024, la diferencia promedio entre las estaciones de servicio integradas en redes de operadores y las instalaciones independientes aumentó hasta los 9,9 c€/lt para la gasolina 95 y hasta los 12,3 c€/lt para el gasóleo A.

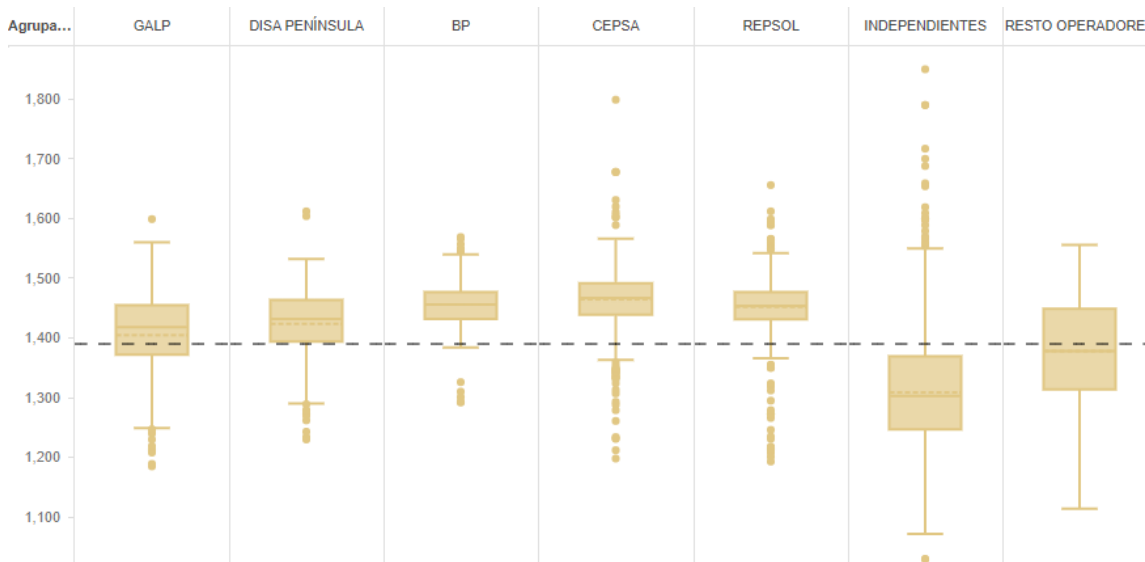
El PVP medio establecido en los hipermercados fue superior al del resto de INDEPENDIENTES. La diferencia se redujo hasta los +0,4 c€/lt para la gasolina 95 y se incrementó hasta los +1,7 c€/lt para el gasóleo A.

Figura 51: Diagrama box-plot de los precios de venta al público de las estaciones de servicio de cada operador e independientes en Península y Baleares. Gasolina 95. Septiembre 2024.



Fuente: Dirección de Energía, CNMC

Figura 52: Diagrama box-plot de los precios de venta al público de las estaciones de servicio de cada operador e independientes en Península y Baleares. Gasóleo A. Septiembre 2024



Fuente: Dirección de Energía, CNMC

Nota Figuras 51 y 52: diagrama box-plot o también denominado diagrama de cajas o bigotes. Para cada operador/grupo de independientes se representa el precio medio del mes analizado de cada una de las estaciones de servicio con disponibilidad de precios integradas en su red de distribución en Península y Baleares (por ejemplo, en la vertical de un operador X con N estaciones de servicio con precios disponibles en Península y Baleares se representa un total de N puntos, que son los precios medios del mes analizado de cada una de sus N instalaciones).

Para cada operador/grupo de independientes, el diagrama consta de una estructura central rectangular (denominada "caja") y de dos estructuras lineales que se ubican en la parte inferior y superior de la caja (denominadas "bigotes"). Los N precios del operador/grupo de independientes se ubican por lo general entre la caja y los dos bigotes. En concreto, en la caja tienen cabida los precios de la mitad de las estaciones de servicio del operador/grupo de independientes (50% de los N precios) y en cada uno de los bigotes la cuarta parte de las instalaciones (25% de los N precios en cada bigote). La distancia entre los extremos de ambos bigotes muestra el rango de variación de precios en la red del operador/grupo de independientes. La longitud de los bigotes, junto con la altura de la caja, permiten extraer conclusiones sobre el nivel de concentración de precios en cada red de distribución (las redes con más variabilidad de precios son aquellas que presentan cajas y bigotes más amplios).

Los puntos que, en ocasiones, se observan por encima o por debajo de los extremos de los bigotes se denominan "outlayers" o valores periféricos y responden a las estaciones de servicio que muestran unos precios promedio mensuales que se diferencian notablemente del resto de las instalaciones de suministro de la red de distribución a la que pertenecen/grupo de independientes.

Dentro de cada caja se observa una línea continua y otra discontinua. La línea continua representa la mediana, es decir, el precio que deja por encima y por debajo el mismo número de instalaciones, mientras que la línea discontinua es el precio promedio mensual del carburante en cuestión en la red de distribución del operador/grupo de independientes (el promedio detallado en las figuras 39 y 40). Por su parte, la línea discontinua que cruza todo el diagrama es el precio promedio del carburante en cuestión en Península y Baleares en el mes de análisis.

De los diagramas box-plot se desprende lo siguiente en relación con el mes de septiembre de 2024 para ambos carburantes:

- El ancho de las cajas de INDEPENDIENTES y RESTO OPERADORES es mayor que el de los operadores al por mayor, lo que indica una mayor variabilidad de precios entre las estaciones de servicio que conforman cada uno de estos grupos.
- REPSOL, CEPSA y BP son los operadores con menor dispersión de precios entre sus estaciones de servicio, como denota el hecho de que sus cajas sean las más estrechas.
- REPSOL, CEPSA y BP son los que presentan una mayor simetría en cuanto a la distribución de precios de las estaciones de servicio de sus redes respectivas, existiendo una alta similitud entre el valor medio y la mediana. También se aprecia similitud en RESTO OPERADORES, pero sólo para el gasóleo A.
- En general, el ancho de las cajas (dispersión de precios) vuelve a ser en septiembre de 2024 menor en gasóleo A que en gasolina 95.

En las siguientes figuras se incluye el análisis de precios por producto de las principales marcas de estaciones de servicio INDEPENDIENTES correspondiente al mes de septiembre de 2024. Para cada marca se indica el número de estaciones de servicio con disponibilidad de precios.

- BONAREA fue la marca independiente que estableció los precios más bajos en gasolina 95, seguida de GMOIL y PLENOIL. En el caso del gasóleo A, la marca independiente con precios más reducidos fue BEROIL, seguida de FAMILY ENERGY y BONAREA.
- Los precios más altos en redes independientes tuvieron lugar en las marcas VALCARCE, CARREFOUR y IBERDOEX en ambos carburantes.
- Entre las tres marcas independientes con mayor presencia, PLENOIL, BALLENOIL y PETROPRIX, fue PLENOIL la que estableció los precios más bajos entre ellas. PETROPRIX se situó muy próxima a ésta, mientras que BALLENOIL marcó precios superiores a las dos anteriores, si bien en la franja media-baja de precios para ambos carburantes.

**Figura 53: Precios medios (€/lt) principales rótulos INDEPENDIENTES Gasolina 95.
Península y Baleares. Septiembre 2024**

PRINCIPALES MARCAS INDEPENDIENTES Gasolina 95			
	PVP medio €/lt	Diferencia vs. Mes anterior c€/lt.	Número de estaciones de servicio con precios
BONAREA	1,305	-7,1	62
GMOIL	1,321	-10,2	28
PLENOIL	1,362	-10,0	274
PETROPRIX	1,363	-10,6	154
FAMILY ENERGY	1,366	-7,3	12
BEROIL	1,373	-9,0	32
E.LECLERC	1,379	-10,4	18
GASEXPRESS	1,392	-7,8	42
PETROLIS INDEPENDENTS PETRO7	1,395	-8,2	12
SUPECO	1,398	-7,9	11
ASC CARBURANTES	1,403	-7,4	19
ESCLATOIL	1,404	-6,8	58
BALLENOIL	1,411	-8,3	263
ALCAMPO	1,413	-8,2	55
AN ENERGÉTICOS	1,423	-8,9	45
PETRONIEVES	1,453	-7,2	20
FARRUCO	1,463	-5,1	12
EROSKI	1,463	-9,1	42
EASYGAS	1,465	-7,6	19
AUTONET	1,478	-7,8	23
AGLA	1,496	-7,5	64
IBERDOEX	1,505	-8,0	17
CARREFOUR	1,515	-8,1	146
VALCARCE	1,516	-7,5	53

Fuente: Dirección de Energía, CNMC

Figura 54: Precios medios (€/lt) principales rótulos INDEPENDIENTES Gasóleo A. Península y Baleares. Septiembre 2024

PRINCIPALES MARCAS INDEPENDIENTES Gasóleo A			
	PVP medio €/lt	Diferencia vs. Mes anterior c€/lt.	Número de estaciones de servicio con precios
BEROIL	1,174	-14,2	32
FAMILY ENERGY	1,205	-8,2	12
BONAREA	1,213	-5,6	65
GMOIL	1,221	-8,2	28
PLENOIL	1,230	-9,7	274
PETROPRIX	1,232	-10,0	154
GASEXPRESS	1,234	-8,6	42
E.LECLERC	1,249	-9,3	18
ASC CARBURANTES	1,266	-8,1	19
BALLENOIL	1,266	-8,3	263
SUPECO	1,266	-7,2	11
EASYGAS	1,271	-7,8	19
PETROLIS INDEPENDENTS PETRO7	1,285	-7,1	12
ALCAMPO	1,296	-6,8	55
ESCLATOIL	1,307	-6,2	58
AN ENERGÉTICOS	1,312	-6,5	52
PETROMIRALLES	1,317	-7,0	17
PETRONIEVES	1,333	-7,0	22
FARRUCO	1,335	-5,7	12
EROSKI	1,336	-8,7	42
AGLA	1,349	-8,2	64
AUTONET	1,363	-6,9	23
CARREFOUR	1,389	-7,3	146
IBERDOEX	1,406	-6,1	17
VALCARCE	1,407	-6,5	57

Fuente: Dirección de Energía, CNMC

Figura 55: Precios medios (€/lt) según situación. Península y Baleares. Septiembre 2024

	ANÁLISIS POR SITUACIÓN			
	Gna 95		GoA	
	PVP medio €/lt	Diferencia vs. Mes anterior c€/lt.	PVP medio €/lt	Diferencia vs. Mes anterior c€/lt.
SÓLO AUTOPISTAS	1,563	-7,2	1,453	-6,1
SÓLO CARRETERAS	1,529	-7,4	1,414	-6,6

Fuente: Dirección de Energía, CNMC

Los precios establecidos en instalaciones en autopistas fueron superiores a los de las que están ubicadas fuera de estas vías.

TERRITORIOS EXTRA PENINSULARES: CANARIAS, CEUTA Y MELILLA

En **Canarias**, los precios promedio más elevados correspondieron, un mes más, a las redes del GRUPO DISA y los más bajos a las estaciones INDEPENDIENTES para ambos carburantes.

En un contexto general de bajada de precios para ambos carburantes, las estaciones INDEPENDIENTES fueron las que más los disminuyeron y las que menos las de REPSOL y CEPSA en gasolina 95 y REPSOL y BP en gasóleo A.

Figura 56: Precios medios (€/lt) por operador. Canarias. Septiembre 2024

CANARIAS				
	Gna 95		GoA	
	PVP medio €/lt	Diferencia vs. Mes anterior c€/lt	PVP medio €/lt	Diferencia vs. Mes anterior c€/lt
BP	1,243	-2,5	1,221	-2,2
DISA RED DE SERVICIOS PETROLIFEROS	1,270	-2,5	1,244	-2,3
DISA RETAIL ATLANTICO	1,265	-2,3	1,237	-2,3
CEPSA	1,239	-2,1	1,219	-2,3
REPSOL	1,241	-2,1	1,213	-1,9
GRUPO INSULAR OCÉANO	1,208	-4,2	1,179	-3,5
PETRÓLEOS ARCHIPIÉLAGO	1,204	-4,4	1,174	-3,8
PETROLIFERA CANARIA	1,244	-2,8	1,205	-2,6
INDEPENDIENTES	1,132	-4,8	1,116	-4,2

Fuente: Dirección de Energía, CNMC

En **Ceuta**, DISA RETAIL y CEPSA marcaron precios similares entre sí y superiores a los de las INDEPENDIENTES. Con relación a la diferencia de precios respecto al mes anterior, todos los operadores analizados disminuyeron sus precios en cuantía muy similar en ambos carburantes.

Figura 57: Precios medios (€/lt) por operador. Ceuta. Septiembre 2024

CEUTA				
	Gna 95		GoA	
	PVP medio €/lt	Diferencia vs. Mes anterior c€/lt	PVP medio €/lt	Diferencia vs. Mes anterior c€/lt
DISA RETAIL ATLANTICO	1,237	-5,9	1,197	-4,2
CEPSA	1,238	-5,9	1,197	-4,3
INDEPENDIENTES	1,217	-5,9	1,177	-4,2

Fuente: Dirección de Energía, CNMC

En **Melilla**, CEPSA marcó los precios más elevados. BP y DISA RETAIL registraron precios muy similares.

Figura 58: Precios medios (€/lt) por operador. Melilla. Septiembre 2024

MELILLA				
	Gna 95		GoA	
	PVP medio €/lt	Diferencia vs. Mes anterior c€/lt	PVP medio €/lt	Diferencia vs. Mes anterior c€/lt
BP	1,131	-2,5	1,086	-3,0
DISA RETAIL ATLANTICO	1,132	-2,4	1,087	-3,0
CEPSA	1,136	-2,8	1,091	-3,4

Fuente: Dirección de Energía, CNMC

9.2. Margen bruto por operador

En septiembre de 2024, los valores promedio mensual más altos del indicador de margen bruto (PAI-Ci) en Península y Baleares se registraron, un mes más, en las redes de distribución de CEPSA, BP y REPSOL para ambos carburantes. Los valores más bajos correspondieron a las estaciones de servicio INDEPENDIENTES. Los márgenes brutos del grupo OTROS OPERADORES fueron superiores a los de las INDEPENDIENTES pero inferiores a los de los operadores principales.

La variación del margen bruto para la gasolina 95 fue desigual entre los diferentes grupos de estaciones. Al contrario que la tendencia promedio de descenso, en las estaciones CEPSA, BP y REPSOL se registraron ligeros aumentos en el margen bruto.

El comportamiento de la variación del margen bruto del gasóleo A ha sido más homogéneo entre los diferentes grupos de instalaciones, encontrándose todas ellas, en un contexto de disminución de márgenes. Los mayores decrementos tuvieron lugar en estaciones INDEPENDIENTES y OTROS OPERADORES, mientras que los descensos más reducidos correspondieron a las estaciones de CEPSA y BP.

Bajo estos parámetros, el margen bruto superó los 30 c€/lt en los operadores con capacidad de refino para ambos carburantes, así como, solo para la gasolina 95, en DISA PENÍNSULA y GALP ENERGÍA. El margen bruto de las estaciones INDEPENDIENTES se posicionó en torno a los 24 c€/lt para la gasolina 95 y los 19 c€/lt para el gasóleo A.

Figura 59: PAI-Ci c€/lt por operador. Península y Baleares. Gasolina 95. Septiembre 2024

	ago-24	sep-24	Variación	Media móvil últimos doce meses
Gasolina 95 E5	c€/lt	c€/lt	c€/lt	c€/lt
BP	34,37	34,65	0,28	32,74
DISA PENÍNSULA	31,95	31,85	-0,11	29,67
CEPSA	34,37	34,78	0,41	32,22
REPSOL	33,45	33,61	0,16	31,72
GALP	30,35	30,21	-0,14	28,65
OTROS OPERADORES	27,83	27,47	-0,36	25,59
INDEPENDIENTES	24,46	23,95	-0,50	21,99

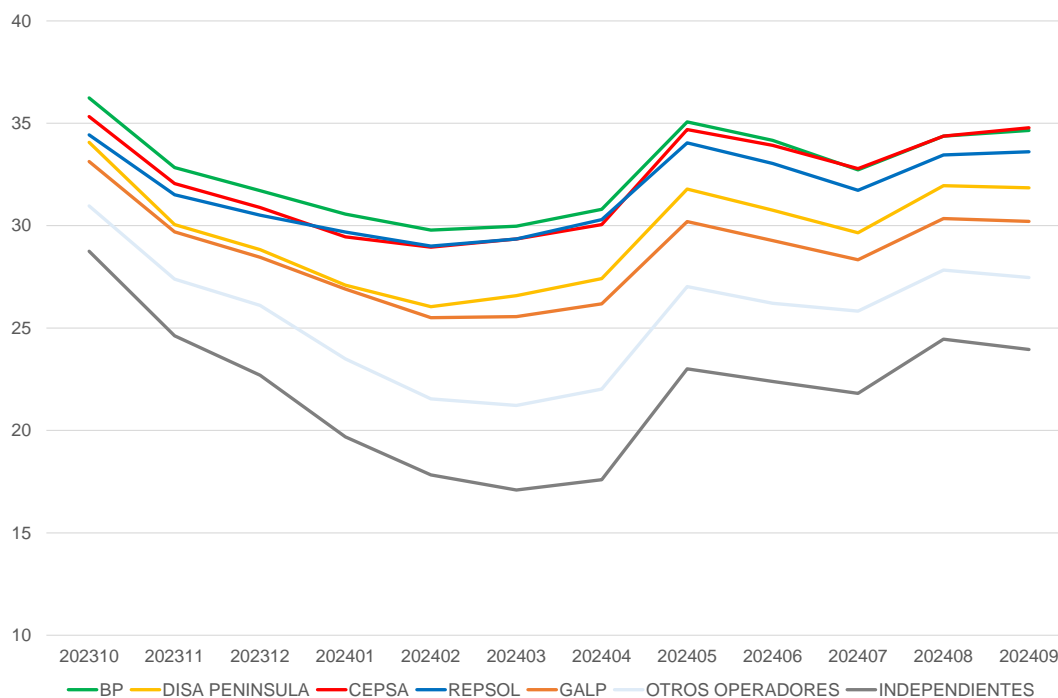
Fuente: Dirección de Energía, CNMC

Figura 60: PAI-Ci c€/lt por operador. Península y Baleares. Gasóleo A. Septiembre 2024

	ago-24	sep-24	Variación	Media móvil últimos doce meses
Gasóleo A habitual	c€/lt	c€/lt	c€/lt	c€/lt
BP	32,15	31,48	-0,67	31,10
DISA PENÍNSULA	29,81	28,79	-1,02	27,93
CEPSA	32,80	32,22	-0,58	31,35
REPSOL	31,89	31,18	-0,71	30,65
GALP	28,35	27,33	-1,03	27,05
OTROS OPERADORES	26,08	24,93	-1,15	24,36
INDEPENDIENTES	21,32	19,19	-2,13	18,99

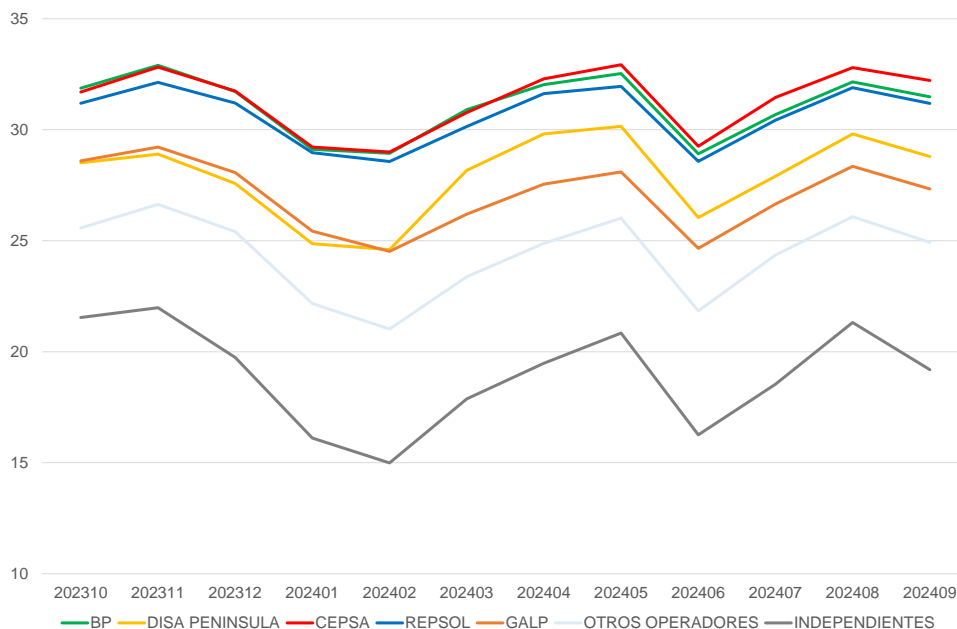
Fuente: Dirección de Energía, CNMC

Figura 61: PAI-Ci c€/lt por operador. Península y Baleares. Gasolina 95 Oct 23 –Sep 24



Fuente: Dirección de Energía, CNMC

Figura 62: PAI-Ci c€/lt por operador. Península y Baleares. Gasóleo A Oct 23 – Sep 24



Fuente: Dirección de Energía, CNMC

[INICIO CONFIDENCIAL]

10. ANÁLISIS DE PRECIOS DE VENTA AL PÚBLICO POR OPERADOR Y VÍNCULO¹⁷

[...]

11. SEGUIMIENTO DE LA LIMITACIÓN ESTABLECIDA POR LA DISPOSICIÓN ADICIONAL CUARTA DE LA LEY 8/2015

[...]

[FIN CONFIDENCIAL]

12. ANÁLISIS DEL CENSO DE ESTACIONES DE SERVICIO

En este apartado se analiza la evolución del Censo de estaciones de servicio en España¹⁸ en los últimos años. Se trata de un epígrafe de actualización semestral, sin perjuicio de que puedan realizarse actualizaciones puntuales adicionales ante cambios significativos en la red.

El último análisis a este respecto puede encontrarse en el Boletín mensual de la distribución de carburantes en estaciones de servicio del mes de junio de 2024, disponible [aquí](#).

¹⁷ Sólo se analiza Península y Baleares por ser el área en la que se ha identificado una mayor competencia inter-marca.

¹⁸ Censo de instalaciones de suministro del Ministerio para la Transición Ecológica y el Reto Demográfico, construido a partir de la obligación de información establecida en la Orden ITC/2308/2007, de 25 de julio, por la que se determina la forma de remisión de información al Ministerio de Industria, Turismo y Comercio sobre las actividades de suministro de productos petrolíferos.

13. GLOSARIO Y NOTAS ACLARATORIAS

PVP: Precio de Venta al Público. Media aritmética de los precios (€/litro) de cada estación de servicio operativa. No se realizan ponderaciones por ventas ni se incluyen los precios aplicados a las ventas restringidas a asociados o cooperativistas. No incluyen descuentos de ningún tipo.

PAI: Precio Antes de Impuestos. Se calculan los PAI individuales por estación de servicio y producto. Para ello se detrae de los PVP los impuestos aplicados: IVA e impuesto sobre hidrocarburos (Tipo General y Tipo Especial¹⁹) en el caso de Península y Baleares, IPSI y gravamen complementario en el caso de las Ciudades Autónomas de Ceuta y Melilla e IGIC, impuesto especial, arbitrio canario y exacción de los Cabildos en el caso de la Comunidad Autónoma de Canarias. Una vez obtenidos estos valores se calcula el PAI de la zona correspondiente aplicando una media aritmética como con el PVP.

Ci: Cotización internacional. Se obtiene a partir de la media ponderada de los dos mercados de referencia en Europa, consistente en una combinación del 70% mercado MED (zona mediterránea) y 30% mercado NWE (zona noroeste europea), criterio habitual utilizado por esta Comisión como representativo del consumo promedio en España.

Margen Bruto de distribución (PAI-Ci): Diferencia entre el precio antes de impuestos (PAI) y la cotización internacional de referencia (Ci).

El PAI-Ci comprende todos los costes asociados a la distribución del carburante, desde su origen (refinería o puerto de importación) hasta su destino (estación de servicio), y la rentabilidad del operador mayorista y/o distribuidor minorista. Adicionalmente, incluye otros costes derivados del cumplimiento de diversas obligaciones, como son el mantenimiento de existencias mínimas de seguridad, la aportación al Fondo Nacional de Eficiencia Energética o la comercialización de biocarburantes con fines de transporte, entre otras.

¹⁹ La Ley 6/2018, de 3 de julio, de Presupuestos Generales del Estado para el año 2018, integra, con efectos 1 de enero de 2019, en el “tipo especial” del impuesto sobre hidrocarburos los dos tramos que conformaban el antiguo Impuesto de Ventas Minoristas de Determinados Hidrocarburos (el tramo estatal que mantiene su cuantía en 0,024 €/lt para gasolinas y gasóleo A y el tramo autonómico que se integra con su valor máximo de 0,048 €/lt para gasolinas y gasóleo A).

Los tipos de vínculos contractuales entre los operadores al por mayor y los distribuidores minoristas de las instalaciones pertenecientes a sus redes de distribución son los siguientes:

- **COCO** (Company Owned – Company Operated): Instalaciones de suministro propiedad del operador al por mayor.
- **DOCO** (Dealer Owned – Company Operated): Instalaciones propiedad de un particular quien cede a un operador al por mayor exclusivamente la gestión del punto de venta para explotarla por sí o a través de una sociedad filial especializada.
- **CODO** (Company Owned – Dealer Operated): Instalaciones en las que el operador al por mayor conserva la propiedad del punto de venta, pero tiene cedida la gestión a favor de un tercero en virtud de un contrato de arrendamiento con exclusividad de suministro de los productos del operador.
- **DODO** (Dealer Owned – Dealer Operated): Instalaciones de suministro titularidad de una persona física o jurídica vinculada al operador al por mayor mediante un contrato de suministro en exclusiva que incluye el abanderamiento de la instalación con los signos distintivos de la imagen de marca del suministrador.

Desde marzo de 2018 no se diferencian los vínculos contractuales por tipo de régimen de suministro (comisión - venta en firme) en las instalaciones de vínculo DODO, por carecer de sentido en virtud de lo establecido en el artículo 43 bis de la Ley de Hidrocarburos.