

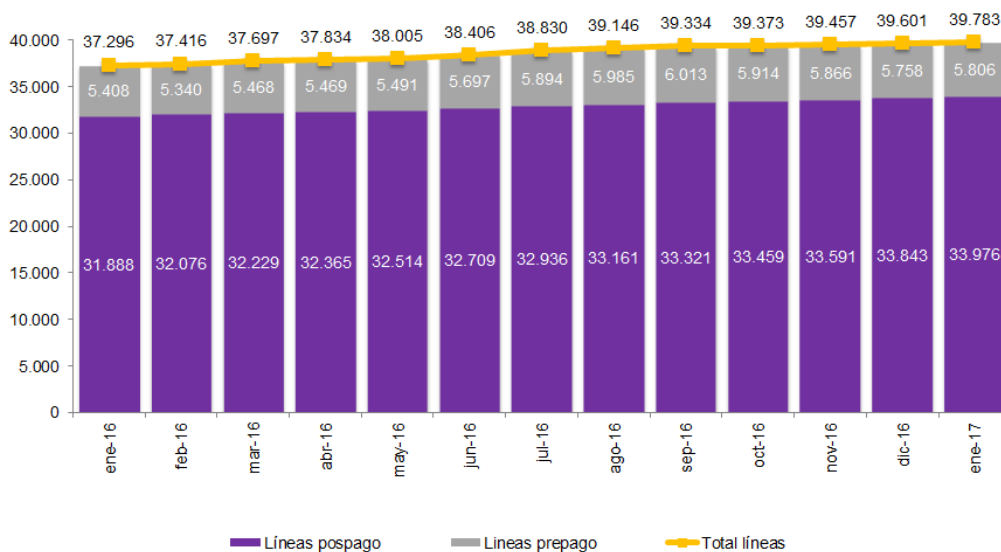
NOTA DE PRENSA

8 de cada 10 líneas móviles en España tienen conexión a Internet

- Las líneas móviles con conexión a Internet rozan los 40 millones.
- La fibra óptica hasta el hogar (FTTH) supera en enero los 5 millones de líneas.
- En un año, se han sumado 1,8 millones de líneas FTTH, frente a la pérdida de 1,3 millones de líneas DSL.

Madrid, 17 de marzo del 2017.- El parque de líneas móviles que ofrecen servicios de voz con banda ancha móvil acumuló en enero un total 39,78 millones de líneas, lo que supone un 6,7% más que en enero de 2016, según los últimos datos referentes al mercado de las telecomunicaciones publicados por la Comisión Nacional de los Mercados y la Competencia (CNMC). En enero se sumaron 182 mil líneas nuevas.

EVOLUCIÓN DEL PARQUE DE VOZ CON BANDA ANCHA MÓVIL¹ (miles)



Fuente:CNMC

¹ No se incluyen las líneas exclusivas de datos.

Documento no oficial, destinado a los medios de comunicación y que no vincula a la CNMC

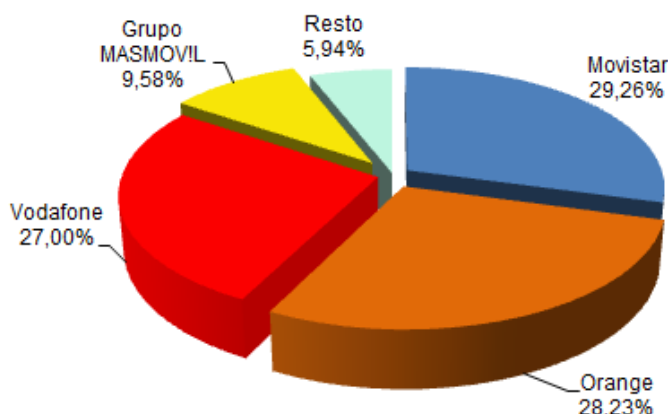
El texto íntegro del informe se publica en el sitio CNMC y se puede consultar mediante el vínculo que figura en la nota de prensa

Reproducción permitida solo si se cita la fuente.

Las líneas exclusivas de datos fueron 1,7 millones y la penetración, considerando también las líneas de voz con banda ancha móvil, fue de 89,3 líneas por cada 100 habitantes, lo que representa 5,4 puntos más que hace un año.

El 84,5% de las líneas de voz con banda ancha móvil se concentra en los tres principales operadores, Movistar, Orange (incluido Jazztel) y Vodafone (incluido Ono).

CUOTA DE MERCADO LÍNEAS DE BANDA ANCHA MÓVIL ENERO 2017²



Fuente: CNMC

Banda ancha fija

En el mes de enero el parque de banda ancha fija aumentó en 72.214 líneas hasta un total de 13,8 millones y una proporción de 29,7 líneas por cada 100 habitantes frente a las 28,5 de hace un año.

Las líneas DSL decrecieron este mes en 98.184. Por otra parte, las líneas de HFC aumentaron en 5.581 líneas. Finalmente, el total de FTTH superó los 5 millones, con un crecimiento en el mes de 164.817 líneas. El 60,8% del total de líneas FTTH corresponde a Movistar, con un parque de 3 millones de líneas.

A nivel anual, respecto a enero de 2016, destaca el aumento de 1,8 millones de líneas FTTH, frente a la pérdida de 1,3 millones de líneas con tecnología DSL.

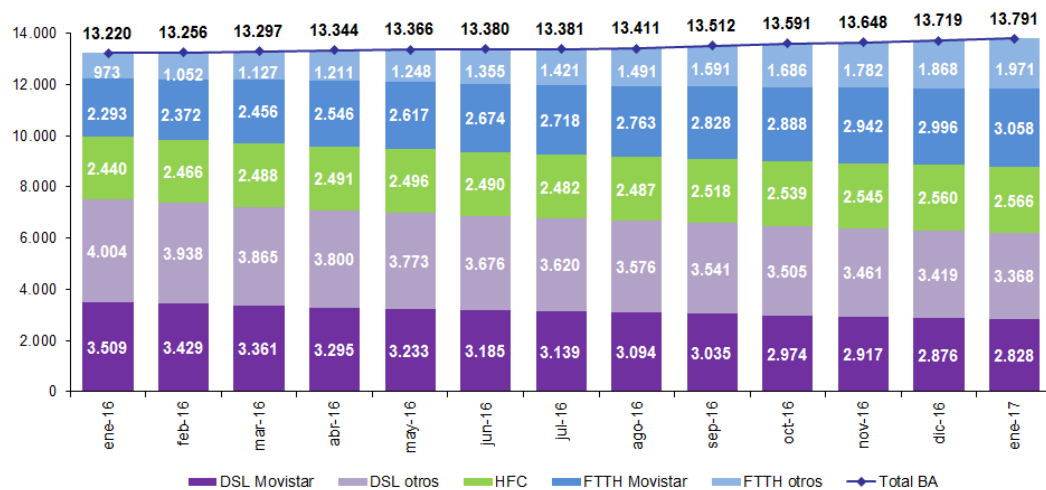
² Vodafone incluye los datos de Ono y Orange incluye los de Jazztel. Grupo MASMOVIL incluye los datos de MasMóvil, Yoigo y Pepephone. Los operadores de red incluyen los de los operadores móviles virtuales que son de su propiedad.

Documento no oficial, destinado a los medios de comunicación y que no vincula a la CNMC

El texto íntegro del informe se publica en el sitio CNMC y se puede consultar mediante el vínculo que figura en la nota de prensa

Reproducción permitida solo si se cita la fuente.

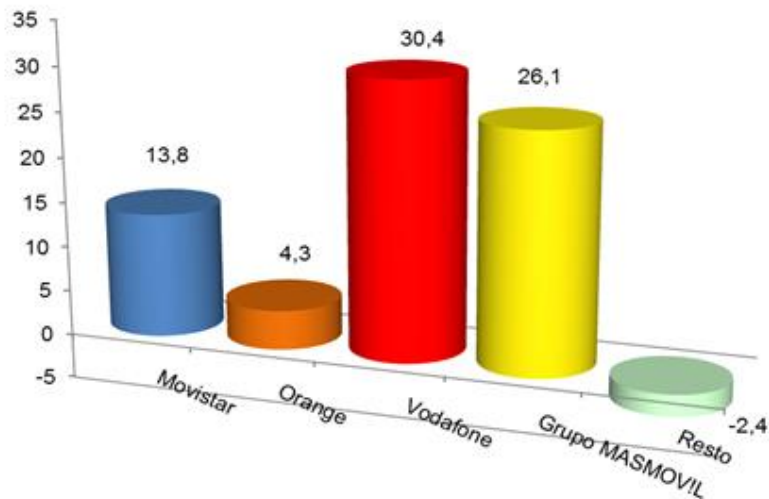
EVOLUCIÓN LÍNEAS DE BANDA ANCHA FIJA POR TECNOLOGÍA (miles)



Fuente: CNMC

En enero, casi todos los operadores sumaron nuevas líneas de banda ancha fija.

GANANCIA MENSUAL LÍNEAS BANDA ANCHA FIJA ENERO 2017³ (miles)



Fuente: CNMC

^{8.4} Vodafone incluye los datos de Ono y Orange incluye los de Jazztel. Grupo MASMOVIL incluye los datos de Mas Móvil, Yoigo, Pepephone y Xtra Telecom. Los datos de Xtra Telecom se incorporan a partir de enero de 2017. No se incluyen las líneas de tecnología inalámbrica.

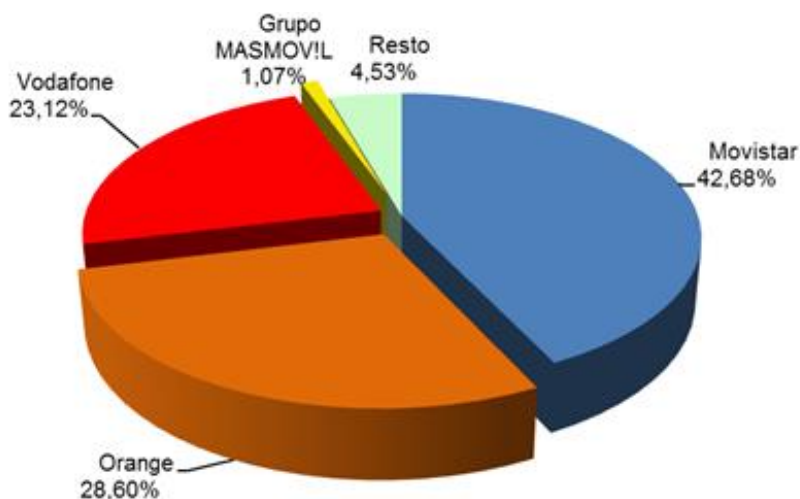
Documento no oficial, destinado a los medios de comunicación y que no vincula a la CNMC

El texto íntegro del informe se publica en el sitio CNMC y se puede consultar mediante el vínculo que figura en la nota de prensa

Reproducción permitida solo si se cita la fuente.

Casi el 95% del total de líneas se concentra en los tres principales operadores, Movistar, Orange (incluido Jazztel) y Vodafone (incluido Ono).

CUOTA DE MERCADO LÍNEAS DE BANDA ANCHA FIJA ENERO 2017⁴



Fuente: CNMC

Banda ancha fija mayorista

El total de líneas de acceso indirecto aumentó en 41.320 unidades en el mes de enero y en tasa interanual creció un 29,3%. El servicio NEBA este mes sumó 33.366 nuevas líneas y acumula 423.916 líneas. El resto de servicios de acceso indirecto (concentración ATM e IP) sumó 7.954 líneas.

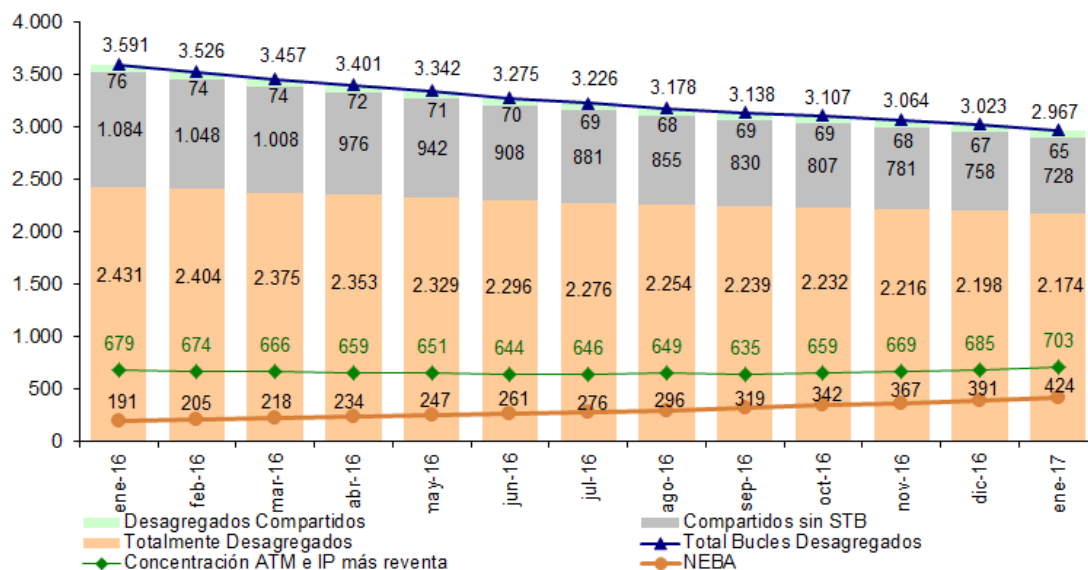
Documento no oficial, destinado a los medios de comunicación y que no vincula a la CNMC

El texto íntegro del informe se publica en el sitio CNMC y se puede consultar mediante el vínculo que figura en la nota de prensa

Reproducción permitida solo si se cita la fuente.

Para más información: Tel.+34 91 787 22 04 <http://www.cnmc.es> Correo electrónico: <mailto:prensa@cnmc.es>

EVOLUCIÓN MODALIDADES DE BANDA ANCHA FIJA MAYORISTA (miles)



Fuente: CNMC

Telefonía móvil

El parque de líneas móviles sumó 9.477 líneas en enero. El incremento registrado en postpago (+164.165 líneas) compensó la caída del prepago (-154.688 líneas). El mes cerró con una cifra de 51,2 millones de líneas móviles, un 0,9% más que hace un año.

La penetración fue de 110,2 líneas por cada 100 habitantes, un punto superior al valor de hace un año.

Las líneas M2M se situaron en 4,4 millones de líneas, un 19,2% más que hace un año.

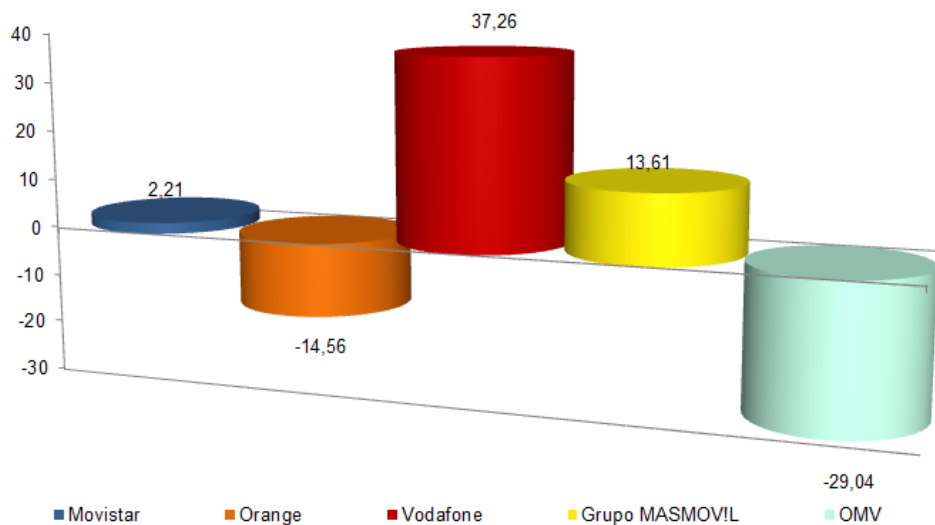
Documento no oficial, destinado a los medios de comunicación y que no vincula a la CNMC

El texto íntegro del informe se publica en el sitio CNMC y se puede consultar mediante el vínculo que figura en la nota de prensa

Reproducción permitida solo si se cita la fuente.

Para más información: Tel.+34 91 787 22 04 <http://www.cnmc.es> Correo electrónico: <mailto:prensa@cnmc.es>

GANANCIA NETA MENSUAL LÍNEAS MÓVILES ENERO 2017⁵ (miles)



Fuente: CNMC

En enero se portaron 553.008 números móviles, un 13,6% más que el volumen registrado en el mismo mes de 2016.

Los OMV, Vodafone (que incluye Ono desde julio de 2014) y Grupo MASMOVIL (que incluye Mas Móvil, Yoigo y Pepephone desde octubre de 2016) registraron saldos netos de portabilidad positivos. En contraposición, Movistar y Orange (que incluye Jazztel desde agosto de 2015) presentaron saldo negativo.

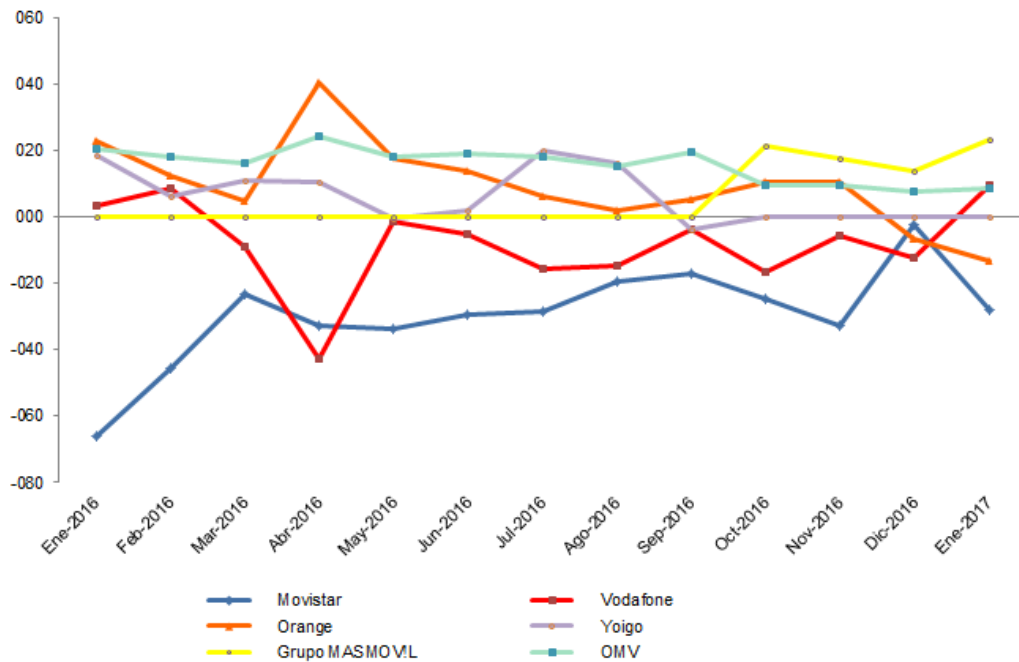
⁵ Vodafone incluye los datos de Ono y Orange incluye los de Jazztel. Grupo MASMOVIL incluye los datos de Mas Móvil, Yoigo y Pepephone. Los operadores de red incluyen los de los operadores móviles virtuales que son de su propiedad.

Documento no oficial, destinado a los medios de comunicación y que no vincula a la CNMC

El texto íntegro del informe se publica en el sitio CNMC y se puede consultar mediante el vínculo que figura en la nota de prensa

Reproducción permitida solo si se cita la fuente.

EVOLUCIÓN MENSUAL DEL SALDO NETO DE PORTABILIDAD MÓVIL POR OPERADOR⁶ (miles)



Fuente: CNMC

Telefonía fija

En enero de 2017, el total de líneas fijas aumentó en 47.358. El mes cerró con un total de 19,1 millones de líneas, lo que representa una penetración de 41,2 líneas por cada 100 habitantes.

[Más datos en CNMCData](#)

⁶ Vodafone incluye los datos de Ono desde julio de 2014 y Orange incluye los de Jazztel desde agosto de 2015. Grupo MASMOVIL incluye los datos de Mas Móvil, Yoigo y Pepephone desde octubre de 2016. Los operadores de red incluyen los de los operadores móviles virtuales que son de su propiedad.

Documento no oficial, destinado a los medios de comunicación y que no vincula a la CNMC

El texto íntegro del informe se publica en el sitio CNMC y se puede consultar mediante el vínculo que figura en la nota de prensa

Reproducción permitida solo si se cita la fuente.