

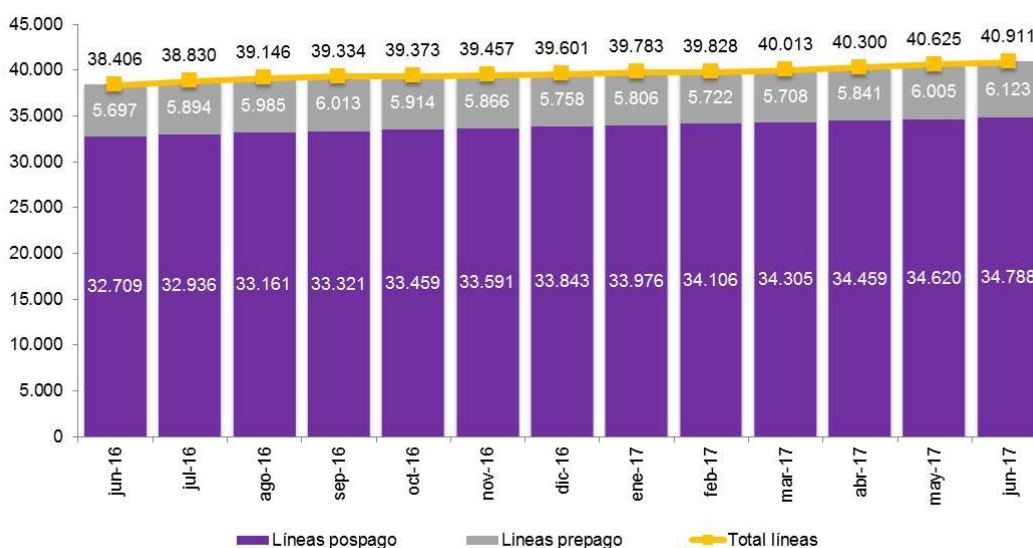
NOTA DE PRENSA

La banda ancha móvil roza los 41 millones de líneas en junio, un 6,5% más que en el mismo mes de 2016

- En el último año las líneas FTTH sumaron 1,6 millones, frente a la pérdida de 1,2 millones de líneas con tecnología DSL
- La portabilidad móvil aumentó un 15% interanual

Madrid, 11 de agosto del 2017.- El parque de voz con banda ancha móvil cerró en el mes de junio con un total de 40,9 millones de líneas móviles, lo que supone un 6,5% más que en el mismo mes de 2016 y constituye el 79,7% del total de las líneas móviles que hay en España (51,3 millones). En el sexto mes del año se sumaron 286.251 líneas nuevas, según los datos del mes de junio del 2017 referentes al mercado de las telecomunicaciones publicados en CNMCDData.

EVOLUCIÓN DEL PARQUE DE VOZ CON BANDA ANCHA MÓVIL¹ (miles)



Fuente: CNMC

¹ No se incluyen las líneas exclusivas de datos. Se ha actualizado la serie para el mes de mayo de 2017.
Documento no oficial, destinado a los medios de comunicación y que no vincula a la CNMC

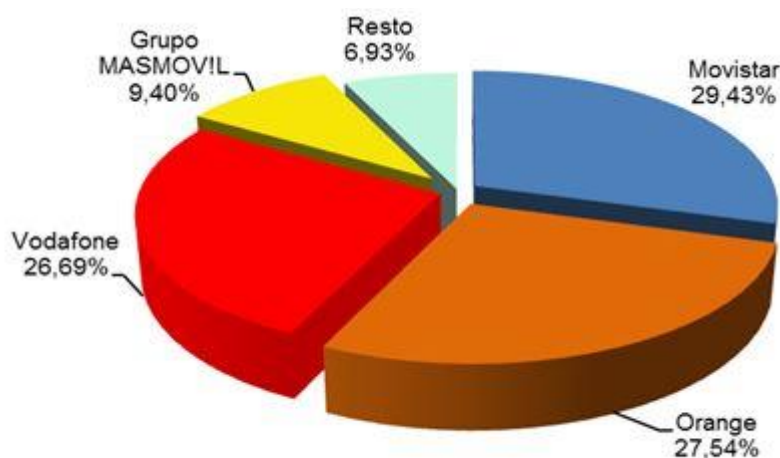
El texto íntegro del informe se publica en el sitio CNMC y se puede consultar mediante el vínculo que figura en la nota de prensa

Reproducción permitida solo si se cita la fuente.

Las líneas exclusivas de datos fueron 1.716.062 y la penetración, considerando también las líneas de voz con banda ancha móvil, fue de 91,6 líneas por cada 100 habitantes², lo que representa 5,4 puntos más que hace un año.

El 83,7% de las líneas de voz con banda ancha móvil se concentra en los tres principales operadores, Movistar, Orange (incluido Jazztel) y Vodafone (incluido Ono).

CUOTA DE MERCADO LÍNEAS VOZ CON BANDA ANCHA MÓVIL JUNIO 2017³



Fuente: CNMC

Banda ancha fija minorista

En el mes de junio el parque de banda ancha fija aumentó en 21.962 líneas hasta un total de 14.028.075 y una proporción de 30,1 líneas por cada 100 habitantes⁴ frente a las 28,9 de hace un año.

^{2,4} Para todos los meses del año 2017 se utiliza a partir de esta nota el dato de población provisional a 1 de enero de 2017 (publicado por el INE el pasado 29 de junio), que asciende a 46.528.966 habitantes.

³ Vodafone incluye los datos de Ono y Orange incluye los de Jazztel. Grupo MASMOVIL incluye los datos de Mas Móvil, Yoigo y Pepephone. Además, a partir de febrero, Grupo MASMOVIL incluye también los datos del OMV LlamaYA tras la adquisición de su cartera de clientes a finales de enero de 2017. Los operadores de red incluyen los de los operadores móviles virtuales que son de su propiedad.

Documento no oficial, destinado a los medios de comunicación y que no vincula a la CNMC

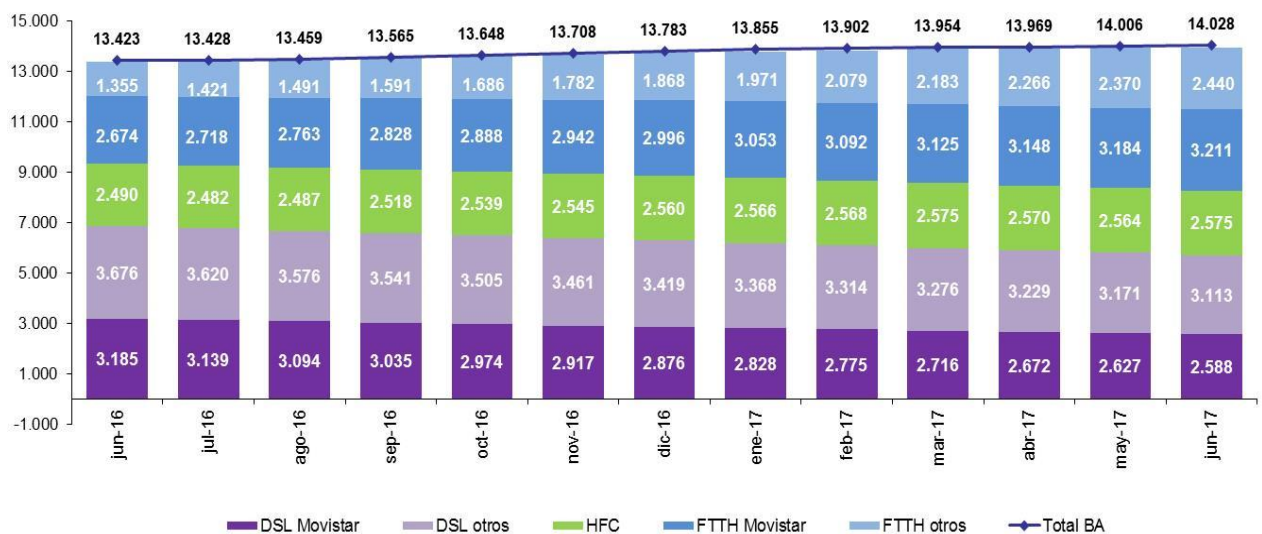
El texto íntegro del informe se publica en el sitio CNMC y se puede consultar mediante el vínculo que figura en la nota de prensa

Reproducción permitida solo si se cita la fuente.

Las líneas DSL decrecieron este mes en 97.841 mientras que las líneas de HFC aumentaron en 10.684. Finalmente, el total de FTTH superó los 5,6 millones, con un crecimiento en el mes de 97.583 líneas. El 56,8% del total de líneas FTTH corresponde a Movistar, con un parque de 3,2 millones de líneas.

A nivel anual, respecto a junio de 2016, destaca el aumento de 1,6 millones de líneas FTTH, frente a la pérdida de 1,2 millones de líneas con tecnología DSL.

EVOLUCIÓN LÍNEAS DE BANDA ANCHA FIJA POR TECNOLOGÍA⁵ (miles)



Fuente: CNMC

El 93,6% del total de líneas se concentra en los tres principales operadores, Movistar, Orange (incluido Jazztel) y Vodafone (incluido Ono).

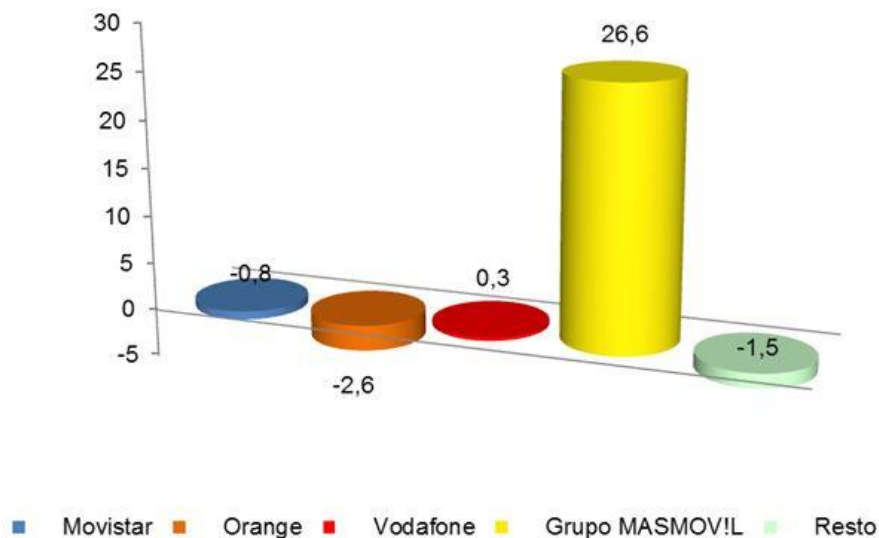
⁵ En el total de banda ancha del gráfico se incluyen las líneas de banda ancha fija prestadas con otras tecnologías que no son DSL, HFC y FTTH, aunque no aparecen desglosadas.

Documento no oficial, destinado a los medios de comunicación y que no vincula a la CNMC

El texto íntegro del informe se publica en el sitio CNMC y se puede consultar mediante el vínculo que figura en la nota de prensa

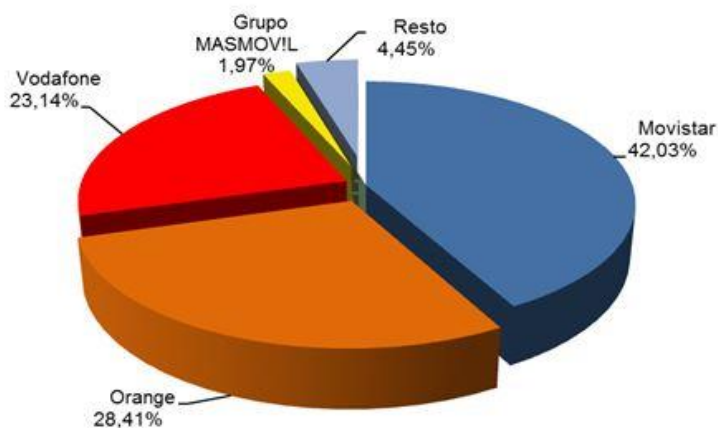
Reproducción permitida solo si se cita la fuente.

GANANCIA MENSUAL LÍNEAS BANDA ANCHA FIJA JUNIO 2017⁶ (miles)



Fuente: CNMC

CUOTA DE MERCADO LÍNEAS DE BANDA ANCHA FIJA JUNIO 2017⁷



Fuente: CNMC

^{6,7} Vodafone incluye los datos de Ono y Orange incluye los de Jazztel. Grupo MASMOV!L incluye los datos de Mas Móvil, Yoigo, Pepephone y Xtra Telecom. Se incluyen las líneas de otras tecnologías.

Documento no oficial, destinado a los medios de comunicación y que no vincula a la CNMC

El texto íntegro del informe se publica en el sitio CNMC y se puede consultar mediante el vínculo que figura en la nota de prensa

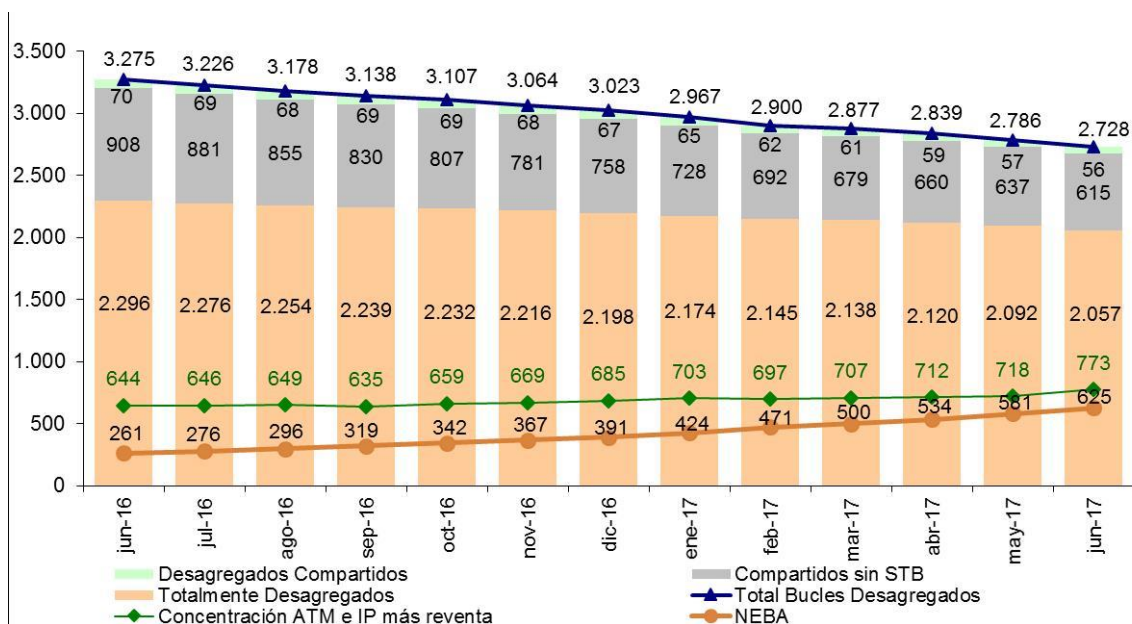
Reproducción permitida solo si se cita la fuente.

Banda ancha fija mayorista

El total de líneas de acceso indirecto aumentó en 110.009 unidades en el mes de junio. En concreto, el servicio NEBA sumó este mes 44.599 nuevas líneas y acumula 625.159 líneas, de las cuales 539.477 son de fibra.

El total de bucles desagregados, con 2,7 millones, comenzó a disminuir en diciembre de 2014 y perdió 57.615 unidades en junio.

EVOLUCIÓN MODALIDADES DE BANDA ANCHA FIJA MAYORISTA (miles)



Fuente: CNMC

Telefonía móvil

El parque de líneas móviles ganó 100.016 líneas en junio. El incremento registrado en postpago de 150.378 compensó la caída de prepago, con 50.362 líneas menos. El mes cerró con una cifra de 51.372.959 líneas móviles, lo que supone un 0,9% más que hace un año. En tasa interanual, la modalidad de prepago disminuyó un 9%, mientras que la de postpago creció un 4,3%.

Documento no oficial, destinado a los medios de comunicación y que no vincula a la CNMC

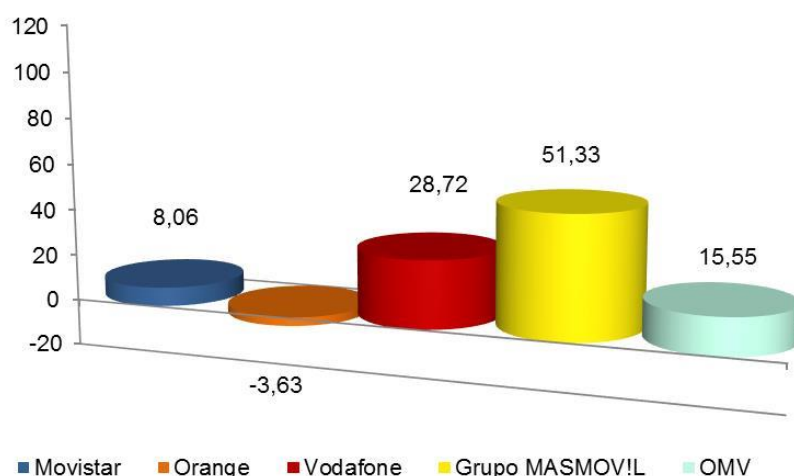
El texto íntegro del informe se publica en el sitio CNMC y se puede consultar mediante el vínculo que figura en la nota de prensa

Reproducción permitida solo si se cita la fuente.

La penetración fue de 110,4 líneas por cada 100 habitantes⁸, 0,8 décimas más que hace un año. Las líneas M2M se situaron en 4.646.429 líneas, un 12,5% más que hace un año⁹.

En el sexto mes de 2017, los tres principales operadores representaron el 82,9% del total del mercado.

GANANCIA NETA MENSUAL LÍNEAS MÓVILES JUNIO 2017¹⁰ (miles)



Fuente: CNMC

En junio se portaron 506.197 números móviles, lo que supone un 15,2% más que el volumen registrado en el mismo mes de 2016.

Los OMV y Grupo MASMOV!L registraron saldos netos de portabilidad positivos, mientras que Movistar, Orange y Vodafone presentaron saldo negativo.

⁸ Para todos los meses del año 2017 se utiliza a partir de esta nota el dato de población provisional a 1 de enero de 2017 (publicado por el INE el pasado 29 de junio), que asciende a 46.528.966 habitantes.

⁹ Se ha actualizado la serie desde enero de 2016.

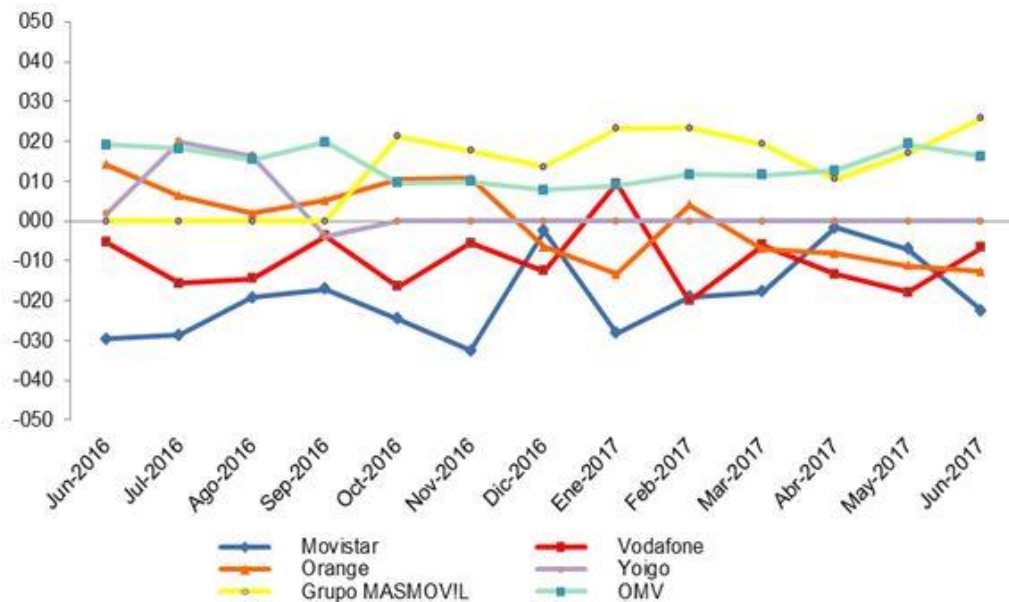
^{10,11} Vodafone incluye los datos de Ono y Orange incluye los de Jazztel. Grupo MASMOV!L incluye los datos de Mas Móvil, Yoigo y Pepephone. Además, a partir de febrero, Grupo MASMOV!L incluye también los datos del OMV LlamaYA tras la adquisición de su cartera de clientes a finales de enero de 2017. Los operadores de red incluyen los de los operadores móviles virtuales que son de su propiedad.

Documento no oficial, destinado a los medios de comunicación y que no vincula a la CNMC

El texto íntegro del informe se publica en el sitio CNMC y se puede consultar mediante el vínculo que figura en la nota de prensa

Reproducción permitida solo si se cita la fuente.

EVOLUCIÓN MENSUAL DEL SALDO NETO DE PORTABILIDAD MÓVIL POR OPERADOR¹¹ (miles)



Fuente: CNMC

Telefonía fija

En junio de 2017, el total de líneas fijas descendió en 31.402. El mes cerró con un total de 19,15 millones de líneas.

En el mes de junio se portaron 161.750 números fijos, con un aumento del 8,3% respecto al mismo mes del año anterior.

[Más datos en CNMCData](#)

¹¹ Vodafone incluye los datos de Ono desde julio de 2014 y Orange incluye los de Jazztel desde agosto de 2015. Grupo MASMOV!L incluye los datos de Mas Móvil, Yoigo y Pepephone desde octubre de 2016. Además, a partir de febrero, Grupo MASMOV!L incluye también los datos del OMV LlamaYA tras la adquisición de su cartera de clientes a finales de enero de 2017. Los operadores de red incluyen los de los operadores móviles virtuales que son de su propiedad.

Documento no oficial, destinado a los medios de comunicación y que no vincula a la CNMC

El texto íntegro del informe se publica en el sitio CNMC y se puede consultar mediante el vínculo que figura en la nota de prensa

Reproducción permitida solo si se cita la fuente.