

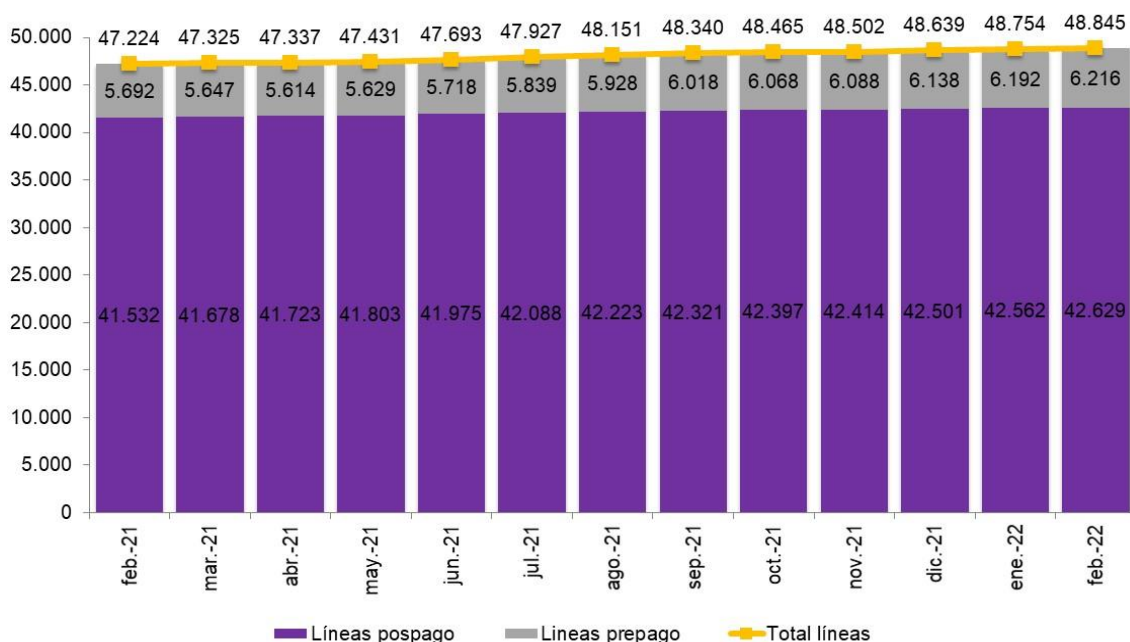
ESTADÍSTICAS TELECOMUNICACIONES – FEBRERO 2022

Las líneas móviles superan los 56 millones en España, un 87,2% de ellas con acceso a Internet

- Aumentaron en 90.900 las líneas de voz con banda ancha móvil.
- En febrero se portaron 557.872 números móviles y 171.167 números fijos.

Madrid, 13 de abril de 2022.- Las líneas móviles superaron en febrero los 56 millones, un 2,1% más que hace un año. Las líneas **de voz con banda ancha** cerraron el mes con un total de 48,84 millones de líneas (+ 90.900 líneas), un 3,4% más que en el mismo mes de 2021. Eso supone que el 87,2% de las líneas móviles contaba ya, en esa fecha, con acceso a Internet, según los últimos datos publicados en [CNMCDatos](https://www.cnmc.es/cnmcdatos).

EVOLUCIÓN DEL PARQUE DE VOZ CON BANDA ANCHA MÓVIL¹ (miles)

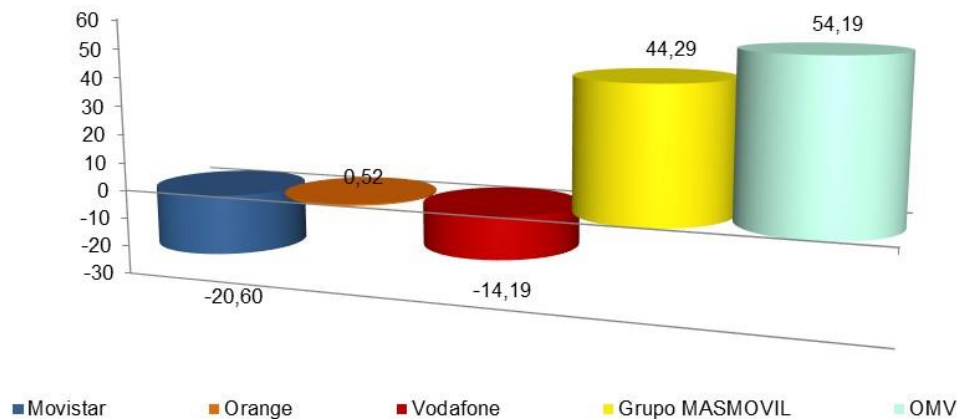


¹ No se incluyen las líneas exclusivas de datos.

En total, las **líneas de telefonía móvil** sumaron 64.210 líneas en febrero hasta superar los 56 millones, un 2,1% más que hace un año.

Los tres principales operadores representaron el 73,7% del total de líneas móviles del mercado.

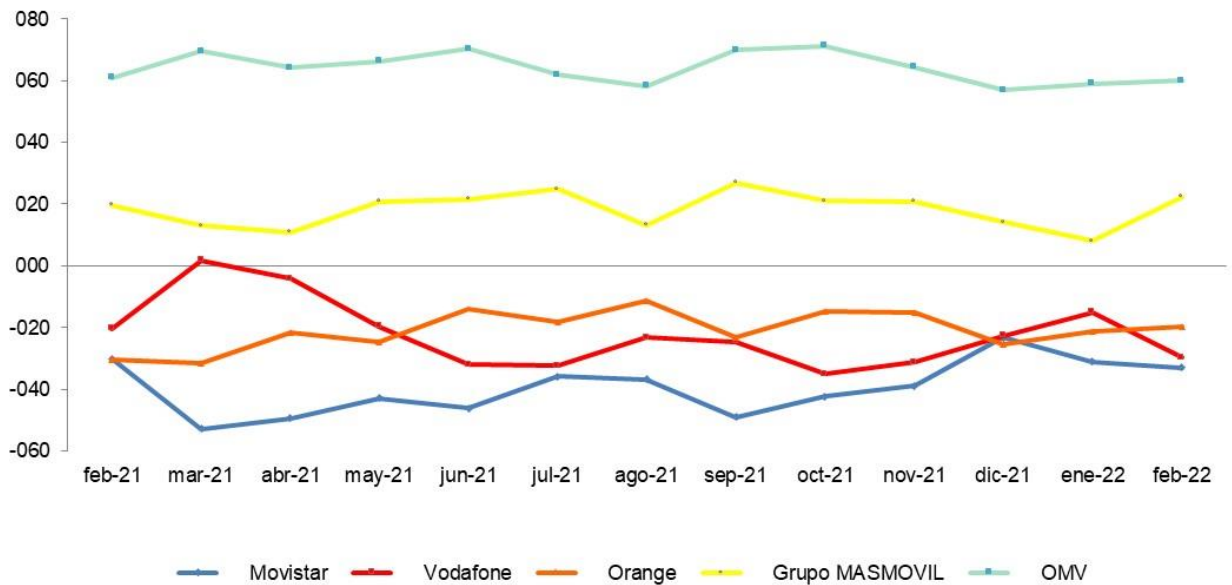
GANANCIA NETA MENSUAL LÍNEAS MÓVILES FEBRERO 2022² (miles)



La **portabilidad móvil** anotó más de 557 mil cambios de operador. Grupo MASMOVIL y los OMV se anotaron saldos netos de portabilidad positivos, mientras que Vodafone, Orange y Movistar presentaron saldos negativos.

²Vodafone incluye los datos de Ono y Orange incluye los de Jazztel. Grupo MASMOVIL incluye los datos de Mas Móvil, Yoigo y Pepephone. Además, a partir de febrero de 2017, Grupo MASMOVIL incluye los datos del OMV LlamaYA tras la adquisición de su cartera de clientes a finales de enero de 2017, a partir de diciembre de 2018 incluye los datos del OMV Lebara tras la adquisición de su cartera de clientes en noviembre de 2018, a partir de julio de 2019 incluye los datos del OMV Hits Mobile, a partir de junio de 2020 incluye los datos del OMV Lycamobile y a partir de agosto de 2021 incluye los datos de Euskaltel. Los datos de los operadores móviles de red incluyen los correspondientes a los OMV y a las marcas comerciales que son de su propiedad (Orange incluye los datos de República Móvil a partir de diciembre de 2019).

EVOLUCIÓN MENSUAL DEL SALDO NETO DE PORTABILIDAD MÓVIL POR OPERADOR³
(miles)



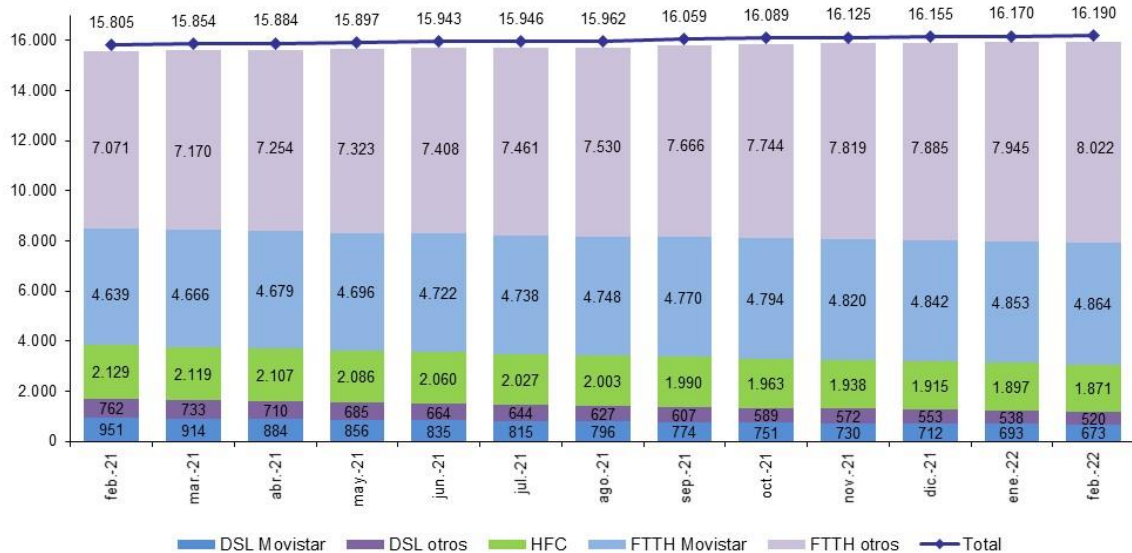
Banda ancha fija

Febrero sumó 19.896 nuevas líneas de **banda ancha fija**, hasta los casi 16,2 millones. El total de líneas de **fibra óptica hasta el hogar (FTTH)** alcanzó los 12,9 millones, con un crecimiento mensual de 87.700 líneas. El 37,7% del total de líneas FTTH corresponde a Movistar, con un parque de 4,9 millones de líneas.

A nivel interanual, respecto a febrero de 2021, destaca el aumento de 1,2 millones de líneas FTTH frente a la pérdida de 0,5 millones de líneas con tecnología DSL.

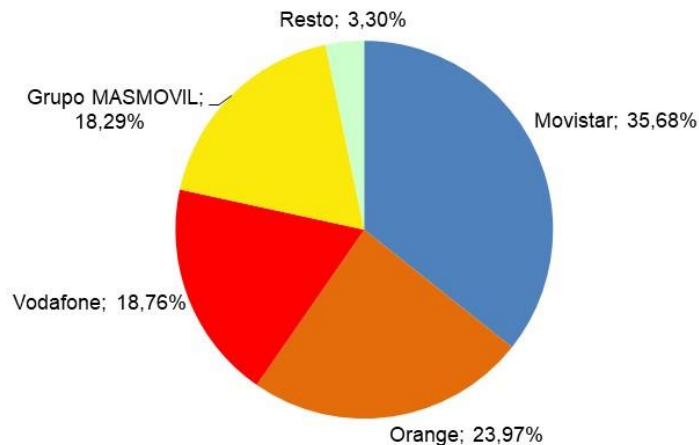
³ Vodafone incluye los datos de Ono desde julio de 2014 y Orange incluye los de Jazztel desde agosto de 2015. Grupo MASMOVIL incluye los datos de Mas Móvil, Yoigo y Pepephone desde octubre de 2016. Además, a partir de febrero de 2017, Grupo MASMOVIL incluye los datos del OMV LlamaYA tras la adquisición de su cartera de clientes a finales de enero de 2017, a partir de diciembre de 2018 incluye los datos del OMV Lebara tras la adquisición de su cartera de clientes en noviembre de 2018, a partir de julio de 2019 incluye los datos del OMV Hits Mobile, a partir de junio de 2020 incluye los datos del OMV Lycamobile y a partir de agosto de 2021 incluye los datos de Euskaltel. Los datos de los operadores móviles de red incluyen los correspondientes a los OMV que son de su propiedad.

EVOLUCIÓN LÍNEAS DE BANDA ANCHA FIJA POR TECNOLOGÍA⁴ (miles)



El 78,4% del total de líneas se concentra en los tres principales operadores, Movistar, Orange (incluido Jazztel) y Vodafone (incluido Ono), tres puntos porcentuales menos que el año anterior.

CUOTA DE MERCADO LÍNEAS DE BANDA ANCHA FIJA FEBRERO 2022⁵



⁴ En el total de banda ancha del gráfico se incluyen las líneas de otras tecnologías distintas a DSL, HFC o FTTH, aunque no aparecen desglosadas.

En febrero, el total de **líneas de telefonía fija** cayó en 53.880. El mes cerró con un total de 18,4 millones. Se portaron 171.167 números fijos, un 15,5% menos que en el mismo mes del año anterior.

El servicio de acceso indirecto **NEBA** (FTTH y cobre) perdió este mes 459 líneas y acumula 1.010.542 líneas, de las cuales 969.491 son de fibra. El mes de febrero finalizó con 2.062.869 líneas de NEBA local.

[CNMCData](#)